

Guia do usuário

L1900J

L1900R

L1900E

Não deixe de ler a seção **Cuidados importantes** antes de utilizar o produto.
Mantenha o Guia do usuário (CD) em um local de fácil acesso, para futuras consultas.

Observe a etiqueta colada no produto e passe essas informações ao revendedor quando solicitar manutenção.

Este aparelho foi projetado e produzido para assegurar sua segurança pessoal. No entanto, o uso indevido pode provocar choque elétrico ou incêndio. Para permitir a operação correta de todas as proteções incorporadas neste monitor, observe as seguintes regras básicas para instalação, uso e manutenção.

Segurança

Use somente o cabo elétrico fornecido com o aparelho. Caso seja utilizado outro cabo elétrico, que não o fornecido pelo fornecedor, verifique se ele é aprovado pelos padrões nacionais aplicáveis. Se o cabo de alimentação estiver com algum tipo de problema, entre em contato com o fabricante ou com o fornecedor de serviço autorizado mais próximo para substituí-lo.

O cabo de alimentação é utilizado como o dispositivo principal de desconexão. Depois da instalação, verifique se o acesso à tomada é fácil.

Somente use o monitor com uma das fontes de alimentação indicadas nas especificações deste manual ou listadas no monitor. Caso não tenha certeza do tipo de fonte de alimentação que possui em casa, consulte o revendedor.

Tomadas de corrente alternada sobrecarregadas e cabos de extensão são perigosos. Assim como o são cabos de alimentação desfiados e conectores quebrados, que podem provocar incêndio ou choque elétrico. Procure um técnico de manutenção para troca.

Não abra o monitor:

- Nenhuma peça pode ser manuseada pelo usuário.
- Há voltagens perigosas, até mesmo quando estiver desligado.
- Se o monitor não estiver funcionando adequadamente, entre em contato com o revendedor.

Para evitar ferimentos pessoais:

- Não coloque o monitor em uma prateleira inclinada, a menos que esteja seguro.
- Somente use suportes recomendados pelo fabricante.

Para evitar incêndio ou riscos:

- Sempre DESLIGUE o monitor quando deixar o recinto por um período longo. Nunca deixe o monitor LIGADO quando sair de casa.
- Não deixe que crianças joguem objetos dentro das aberturas do gabinete do monitor. Algumas partes internas possuem voltagens perigosas.
- Não acrescente acessórios que não tenham sido projetados para este monitor.
- Durante uma tempestade com relâmpagos ou quando o monitor for deixado desligado e sem uso por longos períodos, desligue-o da tomada.

Instalação

Não deixe que nada fique ou passe sobre o cabo de alimentação e não coloque o monitor em lugares onde o cabo esteja sujeito a danos.

Não use este monitor próximo à água como, por exemplo, banheiras, lavatórios, pias de cozinha, tanques de lavar roupa, em pisos molhados ou próximo a piscinas. Os monitores são equipados com aberturas de ventilação no gabinete que permitem a liberação do calor gerado durante seu funcionamento. Se essas aberturas forem bloqueadas, o superaquecimento pode causar falhas que podem provocar incêndio. Então, NUNCA:

- bloqueie as aberturas de ventilação localizadas na parte inferior colocando o monitor em cima de camas, sofás, tapetes etc.
- posicione o monitor em uma instalação embutida a menos que haja ventilação apropriada,
- cubra as aberturas com panos ou qualquer outro tipo de material.
- coloque o monitor próximo ou sobre um aquecedor ou outra fonte de calor.

Não esfregue ou bata o Active Matrix LCD em nada rígido uma vez que pode arranhá-lo, estragá-lo ou danificá-lo permanentemente.

Não pressione a tela de cristal líquido com o dedo durante um longo período porque pode resultar em fantasmas na imagem.

Alguns defeitos de ponto podem aparecer como manchas vermelhas, verdes ou azuis na tela. No entanto, isso não terá nenhum impacto ou efeito no desempenho do monitor.

Se possível, use a resolução recomendada para obter uma melhor qualidade de imagem no monitor de cristal líquido. Caso seja usado em um modo diferente da resolução recomendada, algumas imagens escaladas ou processadas podem ser exibidas. Entretanto, essa é uma característica do painel de cristal líquido de resolução fixa.

Limpeza

- Desligue o monitor da tomada antes de limpar a tela.
- Use um pano ligeiramente umedecido (e não molhado). Não use aerossol diretamente na tela do monitor, porque o produto em excesso pode provocar choque elétrico.

Empacotamento

- Não jogue fora a caixa de papelão nem o material de empacotamento para o caso de precisar transportar o aparelho. Se precisar mandar o aparelho para outro lugar, coloque-o novamente em sua embalagem original.

Descarte com segurança

- A lâmpada fluorescente usada neste produto contém uma pequena quantidade de mercúrio.
- Não descarte este produto com o resto do lixo comum.
O descarte deste produto deve ser feito de acordo com a legislação de sua região.

Utilização do computador

1. Conecte o cabo de sinal. Quando conectado, aperte o parafuso para assegurar a conexão. ①
 - A Ligar ao cabo de entrada de sinal DVI-Analógico
 - B Ligar ao cabo de entrada de sinal DVI-Digital
2. Utilizar após ligar o cabo de alimentação ao ② adaptador de alimentação CA-DC ③ e inseri-lo na tomada (A tensão é controlada automaticamente.)

NOTA

A cor do produto aqui representada pode ser diferente da cor real do produto adquirido pelo cliente.

L1900E



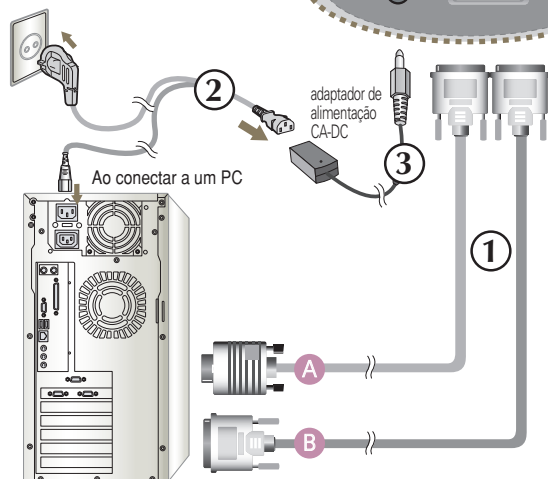
L1900J



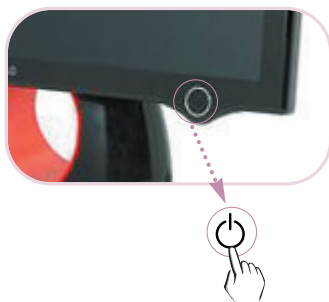
L1900R



Ao conectar em uma tomada aprovada



3. Toque no botão  na parte frontal do painel para ligar a energia. Quando o monitor é ligado, a **'Self Image Setting Function'** ('Função de Ajuste Automático de Imagem') é executada automaticamente. (Somente modo analógico)

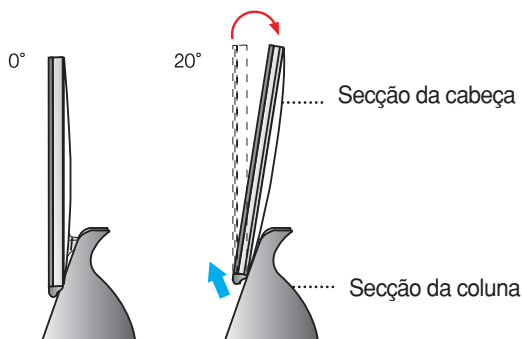


NOTA

'Função de configuração automática da imagem'? Essa função fornece ao usuário as configurações ideais da tela. Quando o usuário conecta o monitor pela primeira vez, essa função ajusta automaticamente a tela de acordo com a configuração ideal para os sinais de entrada individuais. Prima **Programa Forte Manager** -> **Imagem** -> **Rastreamento** -> **Configuração** se for necessário ajustar o ecrã durante a utilização do produto ou se pretender operar esta função manualmente ou execute as opções de **Programa Forte Manager** -> **Predefinição** fornecido na entrega.

Para ajustar o ângulo do produto ~ ~

1. Ajustar a localização da secção da cabeça de modo a que seja confortável para utilização
- Movimento giratório : 0°~20°



Não coloque a mão (dedo) entre a parte de cima do e a coluna ao ajustar o ângulo do ecrã.
A mão (dedo) pode ficar presa ou ferida

Este produto fornece um programa (CD Forte Manager) que facilita o ajuste das várias condições do ecrã, incluindo Brilho, Rastreamento ou Resolução utilizando o rato, sem necessidade de ajustar cada botão.

NOTA



O software Forte Manager requer Microsoft Internet Explorer 6.0 ou posterior.

■ Procedimento de Instalação do Programa Forte Manager

- 1) Feche todas as outras aplicações antes de instalar o programa Forte Manager.
- 2) O ecrã de instalação aparece automaticamente quando o CD-ROM do Forte Manager é inserido.
- 3) É apresentado o ecrã do Assistente de Instalação do Forte Manager.
- 4) Seleccione [Idioma de Instalação].
- 5) Clique em "Avancar" quando o ecrã do Assistente de Instalação é apresentado.
- 6) Clique em "Avancar" após seleccionar "I agree to the license contract clauses" ("Aceito os termos do contrato de licença").
- 7) Clique em "Avancar" após seleccionar uma função de instalação.
- 8) Clique em "Instalar".
- 9) É apresentado o ecrã de estado da instalação.
- 10) Clique em "Concluir". "Sim, dese o reiniciar meu computador agora".
- 11) O ícone de execução do Forte Manager é criado no ecrã de fundo quando a instalação é concluída.

*Seleccione [Execução] após premir o botão [Iniciar] quando o ecrã de instalação não é apresentado automaticamente.

**Seleccione OK após indicar D:\SETUP.EXE (a unidade de CD-ROM assumida é D:\).

NOTA

Para utilizar o monitor com a melhor qualidade.

Instale o ficheiro de controlador do monitor do CD do Manual de Instalação fornecido com os acessórios.

* Consulte 'Manual de Instalação do Controlador de Monitor' para instalar o controlador do monitor.

■ Função do Programa Forte Manager

Para alterar ou ajustar Rastreamento, Brilho, Contraste, Posição, Resolução, Nitidez ou Predefinição do ecrã, utilize ou seleccione o programa Forte Manager.

***Rastreamento e Posição são suportados apenas quando o sinal se encontra em modo analógico.**



Imagem

- Rastreamento, Brilho, Contraste, Posição, Resolução, Nitidez, Assistente, Predefinição



f-Engine

- Filme, Texto, Normal, Usuário, Predefinição



Cor

- Temperatura de Cor, RGB, Calibragem de Cores, Predefinição



Opções

- Preferências, Indicador de Energia, Predefinição



Suporte

- Atualizar, Ajuda, ID de Ativo, Versão, Predefinição

L1900E

Controles do painel frontal



Parte de Trás



Controle	Função
1 Botão Power	O produto pode ser ligado quando prime o botão e desligado quando o prime novamente. * Verifique Power Indicator (Indicador de Alimentação) depois de premir o botão Power (Alimentação).
2 Indicador Power (gerenciamento de energia)	A cor do indicador de alimentação é azul ou vermelho quando o produto está ligado e pisca automaticamente no modo do temporizador de desligamento (Poupança de Energia).

NOTA

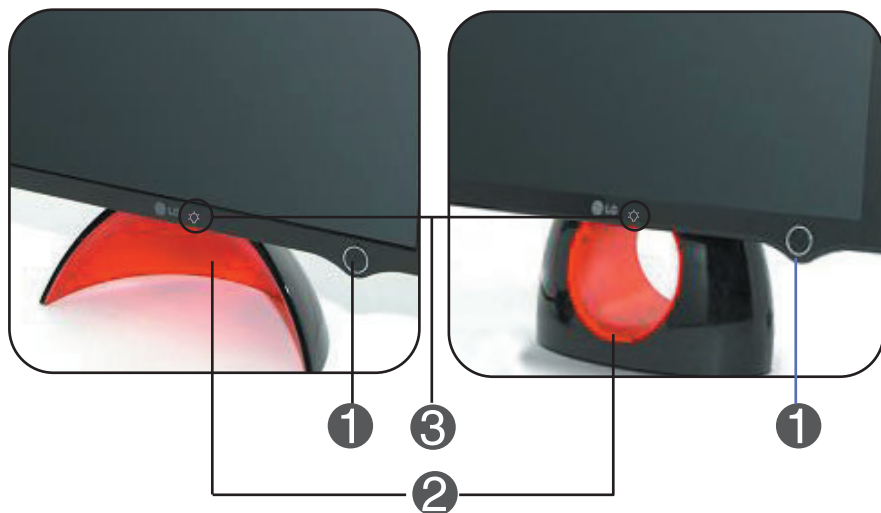
Para ligar/desligar a luz piloto manualmente ~ ~

- Seleccione **Options (Opções) de Forte Manager Program -> Power Indicator -> On/Off (Programa Forte Manager -> Indicador de Alimentação -> Ligar/Desligar)** para ligar/desligar manualmente o indicador de alimentação.

L1900J

L1900R

Controles do painel frontal



Controle	Função
1 Botão Power	O produto pode ser ligado quando prime o botão e desligado quando o prime novamente.
2 Indicador Power (gerenciamento de energia)	O Indicador de Alimentação fica azul ou vermelho quando o produto está ligado e repete automaticamente do modo de sombra ao modo de brilho no modo Sleep (Poupança de Energia).
3	[L1900J] O botão sob a imagem serve para ajustar o brilho do Indicador de Alimentação. * O ajuste de quatro graus do brilho é possível premindo levemente com um dedo. [L1900R] O botão sob a imagem serve para ligar/desligar o Indicador de Alimentação. * Para ligar/desligar o Indicador de Alimentação, prima levemente.

NOTA

- O Botão de Alimentação não é operado antes de Display (Ecrã) ser completamente exibido.

A DDC/CI (Display Data Channel Command Interface) é um protocolo de comunicações para comunicações entre o PC e o monitor.

A DDC/CI possibilita o ajuste e a configuração de funções detalhadas no PC em vez do OSD do monitor.

O monitor pode ser ajustado com o PC estabelecendo a comunicação entre o PC e o monitor quando a DDC/CI está ON (LIGADA), não sendo possível ajustar o monitor com o PC uma vez que a comunicação entre o PC e o monitor está inactiva quando a DDC/CI está OFF (DESLIGADA).

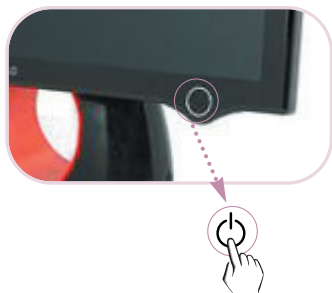
NOTA

Em especial, o programa Forte Manager deve ser operado quando a DDC/CI está com o estado ON uma vez que não opera normalmente quando o estado da DDC/CI é OFF.

■ Função do DDC/CI é ON/OFF(LIGADO/DESLIGADO)

O ecrã é ligado quando premir o botão de alimentação e DDC/CI é ON/OFF (LIGADO/DESLIGADO) quando o botão de alimentação é tocado durante mais de alguns segundos.

* O Estado de Configuração Inicial é DDC/CI ON.



NOTA

- Contudo, a função DDC/CI é operada apenas uma vez quando o ecrã é ligado e não é operada quando o ecrã é desligado premindo o botão de alimentação.

Antes de chamar a assistência técnica, verifique os seguintes itens.

Não há imagem	
<ul style="list-style-type: none">● O cabo de alimentação do monitor está conectado? ● O indicador de alimentação pisca ou o modo escuro para claro é repetido? ● A mensagem "FORA DA ESCALA" é exibida na tela? ● Uma mensagem "VERIF SINAL" é exibida na tela ?	<ul style="list-style-type: none">• Verifique se o cabo de alimentação está devidamente conectado à tomada de alimentação. • Se o computador estiver no modo de economia de energia, tente mover o mouse ou pressionar qualquer tecla do teclado para que a tela apareça. • Tente ligar no PC. • Essa mensagem é exibida quando o sinal do PC (placa de vídeo) está fora da faixa de frequência horizontal ou vertical do monitor. Consulte a seção 'Especificações' deste manual e configure novamente o monitor. • Essa mensagem é exibida quando o cabo de sinal entre o PC e o monitor não está conectado. Verifique o cabo de sinal e tente novamente.

A imagem exibida está incorreta

➤ **A posição da imagem está incorreta.**

- Prima de **Programa Forte Manager --> Imagem --> Rastreamento --> Configuração Automática** para ajustar o ecrã automaticamente para a condição ideal, adequada ao modo actual.
Configure para ajustar directamente a função de ajuste de **Programa Forte Manager --> Imagem--> Posição** se a condição ajustada não for satisfatória

➤ **No fundo da tela, listras ou barras verticais estão visíveis.**

- Prima de **Programa Forte Manager --> Imagem --> Rastreamento-->Configuração** para ajustar o ecrã automaticamente para a condição ideal, adequada ao modo actual.
Remova as riscas verticais ajustando a função de ajuste de **Programa Forte Manager --> Imagem --> Rastreamento -->Relógio**, se a condição ajustada não for satisfatória.

➤ **Qualquer ruído horizontal que apareça em uma imagem ou caractere não é claramente representado.**

- Prima de **Programa Forte Manager --> Imagem --> Rastreamento-->Predrão** para ajustar o ecrã automaticamente para a condição ideal, adequada ao modo actual.
Ajuste seleccionando a função de ajuste de **Programa Forte Manager --> Imagem--> Rastreamento --> Fase** se a condição ajustada não for satisfatória
- Verifique **Painel de controle --> Vídeo --> Configurações** e veja se a frequência ou a resolução foi alterada. Em caso positivo, reajuste a placa de vídeo com a resolução recomendada.
- Verifique **Painel de controle --> Vídeo --> Configurações** e ajuste o vídeo para a resolução recomendada ou ajuste a imagem do monitor para a definição ideal. Ajuste a resolução das cores para um valor acima de 24 bits (true color).

➤ **A cor da tela é monocromática ou está anormal.**

- Verifique se o cabo de sinal está conectado corretamente e use uma chave de fenda para soltá-lo, se necessário.
- Verifique se a placa de vídeo está inserida corretamente no slot.
- Ajuste a resolução das cores para um valor acima de 24 bits (true color) em **Painel de controle - Configurações**.

➤ **A tela pisca.**

- Verifique se a tela está configurada no modo entrelaçado. Caso esteja, mude para a resolução recomendada.

O driver do monitor foi instalado?


● **O driver do monitor foi instalado?**

- Verifique se o driver do monitor foi instalado a partir do CD (ou disquete) do driver do monitor que acompanha este produto. Ou também é possível fazer um download do driver a partir do web site:
<http://www.lge.com>.

● **Uma mensagem "Monitor desconhecido, monitor Plug&Play (VESA DDC) encontrado" é exibida?**

- Certifique-se de verificar se a placa de vídeo é compatível com a função Plug&Play.

Especificações

Monitor	19 polegadas (48,19cm), Flat Panel Active matrix-TFT LCD Revestimento anti-luminosidade 19 polegadas visualizáveis 0,294 mm pixel pitch	
Entrada de sincronismo	Freq. horizontal	30 - 83kHz (Analogico) 30 - 71kHz (Digital)
	Freq. vertical	56 - 75Hz (Automático)
	Forma de entrada	Separado nível TTL, Positivo/Negativo SOG (Sync On Green) (verde indica sincronismo) Digital
Entrada de vídeo	Entrada de sinal	Conector DVI -Análogica Conector DVI -Digital
	Forma de entrada	Analógico RGB (0,7Vp-p/75ohm), Digital
Resolução	Máx	DVI Digital: VESA 1280 x 1024@60Hz D-VI Analógica: VESA 1280 x 1024@75Hz
	Recomendada	VESA 1280 x 1024@60Hz
Plug&Play (conecte e ligue)	DDC 2B	
Consumo de energia	Modo ligado	: 39W
	Modo de dormir	≤ 2W
	Modo desativado	≤ 1W
Dimensões & peso (Com base giratória)	Largura	41,65 cm / 16,39 polegadas
	Altura	42,89 cm / 16,88 polegadas [L1900E]
		43,20 cm / 17,00 polegadas [L1900R], [L1900J]
	Profundidade	14,45 cm / 5,68 polegadas [L1900E]
		14,84 cm / 5,84 polegadas [L1900R]
11,34 cm / 4,65 polegadas [L1900J]		
Peso líquido	5,8 kg (12,79 libras) [L1900E]	
	6,8 kg (14,99 libras) [L1900R]	
	5,54 kg (12,21 libras) [L1900J]	
Movimento giratório	Vertical	0° ~ 20°
Entrada de alimentação	12V  3A	
Adaptador CA/CC	DVE. DSA-0421S-12 1	
Condições ambientais	Condições operacionais	
	Temperatura	10°C a 35°C
	Umidade	10% a 80% sem condensação
	Condições de armazenamento	
	Temperatura	-20°C a 60°C
	Umidade	5% a 90% sem condensação
Base giratória	Anexada (O), Não-anexada ()	
Cabo de sinal	Anexada (), Não-anexada (O)	
Cabo de alimentação	Conectado à tomada ou ao PC	

NOTA

- As informações contidas neste documento estão sujeitas a alterações sem aviso prévio.

Modos preestabelecidos (Resolução)

	Modos de exibição (Resolução)		Freq. horizontal (kHz)	Freq. vertical (Hz)
1	VGA	640 x 350	31,469	70
2	VGA	720 x 400	31,468	70
3	VGA	640 x 480	31,469	60
4	VESA	640 x 480	37,500	75
5	VESA	800 x 600	37,879	60
6	VESA	800 x 600	46,875	75
7	MAC	832 x 624	49,725	75
8	VESA	1024 x 768	48,363	60
9	VESA	1024 x 768	60,023	75
10	MAC	1152 x 870	68,681	75
11	VESA	1152 x 900	61,805	65
*12	VESA	1280 x 1024	63,981	60
**13	VESA	1280 x 1024	79,976	75

* Modo Recomendada

** Somente modo analógico

Indicator

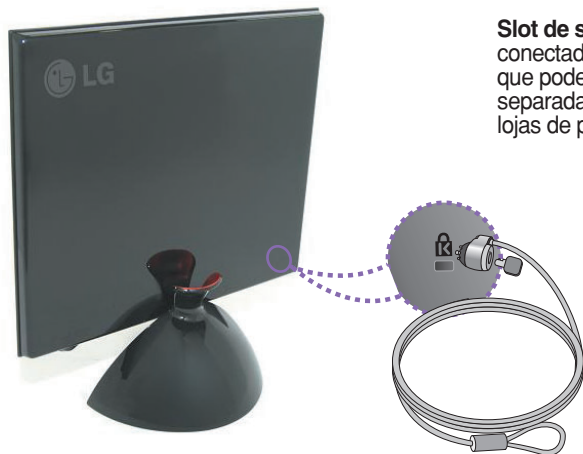
[L1900E]

MODO	LED Colorido
Modo ligado	azul ou vermelho
Modo de dormir	Pisca automaticamente
Modo desativado	Desligado

[L1900J, L1900R]

MODO	LED Colorido
Modo ligado	azul ou vermelho
Modo de dormir	O modo escuro para claro é repetido
Modo desativado	Desligado

Segurança Kensington



Slot de segurança Kensington conectado a um cabo de retenção que pode ser comprado separadamente na maioria das lojas de produtos de informática.

NOTA

A cor do produto aqui representada pode ser diferente da cor real do produto adquirido pelo cliente.

