

Model	V-KC90*H****		
Language	+	Part No.	MFL37414318
Page	20	인쇄도수(외/내)	2/2
재 질	100g	크 기(D*W)	190*260
작성일자	2007.09.14	담당자	

РУКОВОДСТВО ПОЛЬЗОВАТЕЛЯ ҚОЛДАНУШЫ НҰСҚАУЛЫҒЫ

VK8710H****



Пылесос с циклонным фильтром нового типа Жаңа Үлгідегі Циклондық Шаңсорғыш

Эта информация содержит важные инструкции по безопасной эксплуатации и обслуживанию пылесоса. Прочтите, пожалуйста, всю информацию, данную на страницах 4 и 5 по вопросам безопасности эксплуатации. Пожалуйста, храните настоящую инструкцию в удобном месте, чтобы обратиться к ней в любое время. Мына ақпарат шаңсорғышты қауіпсіз қолдану мен жөндеуге арналған маңызды нұсқауларды қамтиды. Ең бастысы, өзіңіздің қауіпсіздігіңіз үшін 6,7 беттегі ақпараттың барлығын оқып шығыңыз. Мына нұсқаулықты оңай табылатын жерде сақтап, оны кез келген уақытта қарап алыңыз.





Содержание

Мазмұны

Важные указания по технике безопасности	4~5
Маңызды қауіпсіздік нұсқаулары	6~7
Как пользоваться	8
Қалай қолдану керек	
Сборка пылесоса	8
Шаңсорғышты құрастыру	
Эксплуатация пылесоса	10
Шаңсорғышты іске қосу	
Использование насадки для чистки пола и ковров	11
Кілем және еден саптамасын қолдану	
Использование насадки для чистки всех полов и мини-турбо насадки	12
Барлық еденге арналған саптама мен шағын түтікті саптаманы қолдану	
Использование дополнительных насадок	13
Аксессуарлық саптамаларды қолдану	
Очистка контейнера для пыли	14
Шаң жиналатын қойманы босату	
Чистка контейнера для пыли	15
Шаң жиналатын қойманы тазалау	
Чистка воздушного фильтра и защитного фильтра электродвигателя	16
Ауа сүзгісі мен мотордың бақылау сүзгісін тазалау	
Чистка выходного фильтра	17
Ішкі ауа шығатын сүзгіні тазалау	
Что делать, если ваш пылесос не работает	18
Егер шаңсорғышыңыз істемей қалса, не істеу керек	
Что делать, когда снижается мощность всасывания	18
Сору қабілеті төмендегенде не істеу керек	



ВАЖНЫЕ ПРАВИЛА ТЕХНИКИ БЕЗОПАСНОСТИ

Для предотвращения риска возгорания, поражения электрическим током, получения травм или нанесения ущерба при использовании пылесосом, прочтите все инструкции и строго их соблюдайте. Данное руководство не включает все возможные условия, с которыми можно столкнуться. По возникающим у Вас дополнительным вопросам обращайтесь в наши сервисные центры. Данный прибор соответствует следующим Директивам ЕС: 73/23/ЕЕС, 93/68/ЕЕС – Директива по низковольтной аппаратуре, 98/336 ЕЕС – Директива по ЭМС.



Это символ, предупреждающий об опасности.

Этот знак предупреждает вас о потенциальных источниках опасности, которые могут стать причиной травмы или смерти для вас или других людей. Любые сообщения в отношении безопасности сопровождаются предупредительным знаком или словом «ОСТОРОЖНО» или «ВНИМАНИЕ». Эти слова означают:



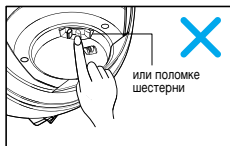
Этот знак предупреждает вас об источниках опасности, либо об опасных действиях, которые могут стать причиной серьезной травмы или смерти.



Этот знак предупреждает вас об источниках опасности, либо об опасных действиях, которые могут стать причиной травмы или привести к материал ьному ущербу.

ОСТОРОЖНО

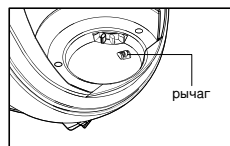
- **Не включать в сеть, если ручка управления находится в положении ВКЛ.**
Это может привести к травме или повреждению прибора.
- **Не подпускайте к прибору детей, а при сматывании шнура, во избежание травмы, обеспечьте его свободное движение.**
При сматывании шнур движется быстро.
- **Перед проведением обслуживания, чистки прибора или в случае, если прибор не используется, отключайте прибор от сети.**
Несоблюдение этого указания может привести к поражению электрическим током или травме.
- **Не собирайте прибором какие-либо горячие или дымящиеся предметы, например сигареты или горячий пепел.**
В результате это может привести к смертельному исходу, возгоранию или поражению электрическим током.
- **Не проводите сбор горячих или взрывчатых веществ, например бензина, бензола, разбавителя, пропана (жидкого или газообразного).**
Испарения таких веществ могут стать источником возгорания или взрыва. Несоблюдение этого указания может стать причиной травмы или смертельного исхода.
- **Не беритесь за вилку шнура или пылесос мокрыми руками.**
Это может стать причиной смертельного исхода или привести к поражению электрическим током.
- **Не извлекайте вилку из розетки за сетевой шнур.**
Это может привести к повреждению прибора, поражению электрическим током. Чтобы вынуть вилку из розетки, держитесь за вилку, а не за шнур.
- **Держите волосы, свободную одежду, пальцы и все части тела на расстоянии от отверстий и движущихся деталей.**
Несоблюдение этого указания может привести к поражению электрическим током или личной травме.
- **Не переносить и не перемещать прибор за шнур, не использовать шнур в качестве ручки для переноски, не заземлять шнур дверьми, не тянуть шнур через острые кромки или углы. Не ставьте пылесос на шнур. Держите шнур вдали от нагретых поверхностей.**
Несоблюдение этого указания может привести к поражению электрическим током, личной травме, возгоранию или повреждению прибора.
- **Шланг содержит электрические провода. Не пользуйтесь поврежденным, разрезанным или проколотым шлангом.**
Несоблюдение этого указания может привести к поражению электрическим током или смерти.
- **Не допускайте использование прибора в качестве игрушки. Если прибором пользуются дети, либо если они находятся рядом, будьте предельно внимательны.**
Это может привести к травме или повреждению прибора.
- **Не пользуйтесь пылесосом с поврежденным или неисправным сетевым шнуром или вилкой.**
Это может стать причиной травмы. Во избежание создания опасных ситуаций, обращайтесь к представителю по техническому обслуживанию компании LG Electronics.
- **После попадания пылесоса в воду не пользуйтесь им до проведения ремонта.**
Это может стать причиной травмы или повреждения прибора. В таких случаях, во избежание создания опасных ситуаций, обращайтесь к представителю по техническому обслуживанию компании LG Electronics.
- **Не продолжайте чистку при наличии каких-либо дефектов, отсутствующих деталей или повреждениях.**
Это может стать причиной травмы или повреждения прибора. В таких случаях, во избежание создания опасных ситуаций, обращайтесь к представителю по техническому обслуживанию компании LG Electronics.
- **С данным пылесосом не использовать удлинитель.**
Это может привести к опасности возгорания или повреждению прибора.
- **Включать в сеть только с должным напряжением.**
При включении в сеть с ненадлежащим напряжением может привести к поломке электродвигателя и, возможно, травме пользователя. Должное значение напряжения питания приведено на днище пылесоса.
- **Перед отключением от сети, выключите все элементы управления.**
Несоблюдение этого указания может привести к поражению электрическим током или травме.
- **Не модифицируйте вилку каким-либо образом.**
Несоблюдение этого указания может привести к поражению электрическим током, травме или повреждению прибора. Модификация вилки может стать причиной смерти. Если вилка не подходит, обратитесь к квалифицированному электрику для установки соответствующей розетки.
- **Ремонт электроприборов должны выполнять только квалифицированные инженеры по техническому обслуживанию.**
Неправильно выполненный ремонт может привести к серьезным опасностям для пользователя.
- **Не помещайте пальцы рядом с шестерней.**
Не соблюдение этого указания может привести к травме



ВАЖНЫЕ ПРАВИЛА ТЕХНИКИ БЕЗОПАСНОСТИ

ВНИМАНИЕ

- **Не вставляйте посторонние предметы в непредназначенные для этого отверстия**
Несоблюдение этого указания может привести к повреждению прибора.
- **Не пользоваться прибором с заблокированными отверстиями: держать отверстия свободными от грязи, комков пыли, волос и всего, что может уменьшить поток воздуха.**
Несоблюдение этого указания может привести к повреждению прибора.
- **Не пользуйтесь пылесосом без мешка для пыли и/или установленных фильтров.**
Несоблюдение этого указания может привести к повреждению прибора.
- **Всегда прочищайте пылесборник после уборки средствами для чистки ковров или освежителя, порошков или мелкой пыли.**
Эти вещества засоряют фильтр и сокращают поток воздуха, а также способны привести к поломке пылесоса. Если не чистить пылесборник, то это может привести к неисправимой поломке пылесоса.
- **Не используйте пылесос для сбора острых, твердых предметов, мелких игрушек, булавок, скрепок и т.д.**
Они могут повредить пылесос или контейнер для сбора пыли.
- **Храните пылесос в помещении.**
Во избежание случайного включения, убирайте пылесос после использования.
- **Пылесос не предназначен для того, чтобы им пользовались дети без наблюдения.**
Несоблюдение этого указания может привести к травме или повреждению прибора.
- **Используйте только детали изготовленные или рекомендованные представителем по техническому обслуживанию LG Electronics.**
Несоблюдение этого указания может привести к повреждению прибора.
- **Пользуйтесь прибором только в соответствии с инструкциями, приведенными в настоящем руководстве. Используйте прибор только с приспособлениями и насадками рекомендованными или одобренными LG Electronics.**
Несоблюдение этого указания может привести к травме или повреждению прибора.
- **Во избежание травмы и предотвращения падения машины при чистке лестниц, всегда ставьте прибор у подножия лестницы.**
Несоблюдение этого указания может привести к травме или повреждению прибора.
- **В режиме чистки дивана вы должны использовать насадки.**
Несоблюдение этого указания может привести к повреждению прибора.
- **Не беритесь за ручку пылесборника при перемещении пылесоса.**
Корпус пылесоса может упасть, при этом пылесборник может отделиться от корпуса. Это может привести к травме или повреждению прибора. При перемещении пылесоса **беритесь только за ручку для переноски**,
- **Если после очистки контейнера для сбора пыли загорается индикатор (красная лампочка) или мигает, прочистите воздушный фильтр.**
Несоблюдение этого указания может привести к повреждению прибора.
- **Проверьте, чтобы фильтр (выходной фильтр, воздушный фильтр, защитный фильтр электродвигателя) полностью высох перед повторной установкой в прибор.**
Несоблюдение этого указания может привести к повреждению прибора.
- **Не сушите фильтр в духовке или микроволновой печи.**
Несоблюдение этого указания может привести к риску возгорания.
- **Не сушите фильтр в сушилке для одежды.**
Несоблюдение этого указания может привести к риску возгорания.
- **Не сушите рядом с открытым пламенем.**
Несоблюдение этого указания может привести к риску возгорания.
- **Не сдвигайте рычаг пылесоса.**
Если рычаг поврежден, пылесос не будет работать должным образом, при этом может мигать красный индикатор и звучать сигнал тревоги, несмотря на то, что бункер для сбора пыли не заполнен. В этом случае, обратитесь к специалисту сервисного центра компании LG Electronics.
<Не толкайте и тащите за рычаг>



- **Не глотайте цементную пыль.**

Устройство термической защиты :

Данный пылесос оснащен специальным термостатом, который защищает пылесос от перегрева электродвигателя. Если пылесос внезапно отключается, выключите его и отключите от сети. Проверьте пылесос на наличие источников перегрева, например, это может произойти при переполнении бункера, засорении шланга или фильтра. В этом случае устраните засоры и подождите 30 минут до повторного запуска пылесоса. Через 30 минут включите пылесос в сеть и поверните выключатель. Если пылесос не включается, обратитесь к квалифицированному электрику.

ҚАУІПСІЗДІК ЖӨНІНДЕГІ МАҢЫЗДЫ НҰСҚАУЛАР

Шаңсорғышты пайдаланған кезде өрт шығу, электр тогы соғу, адамдарды жарақаттау немесе зақым келтіру қатерін азайту үшін барлық қауіпсіздік шараларын оқып шығыңыз және орындаңыз. Орын алуы мүмкін жағдайлардың бәрі бұл нұсқаулықта қамтылмаған. Өзіңізге түсініксіз мәселелерге қатысты әрқашан да қызмет көрсетуші агентке немесе өндірушіге хабарласыңыз. Бұл аспап төмендегі ЕС нұсқауларымен сыйысымды: –73/23/ЕЕС,93/68/ЕЕС– Төмен кернеу нұсқаулары–89/336ЕЕС –ЕМС нұсқаулары.



Бұл қауіпсіздік туралы ескерту белгісі.

Бұл белгі сізді және басқа адамдарды қазаға ұшыратуы немесе зақым келтіруі мүмкін ықтимал қатерлер туралы ескертеді. Қауіпсіздік туралы барлық хабарлар қауіпсіздік туралы ескерту белгісі мен “ЕСКЕРТУ” немесе “АБАЙ БОЛЫҢЫЗ” деген сөздерден кейін келеді. Бұл сөздер төмендегі білдіреді:



ЕСКЕРТУ

Бұл белгі денеге елеулі жарақат келтіруі немесе қазаға ұшыратуы мүмкін қатерлер немесе қатерлі іс-әрекеттер туралы ескертеді.



АБАЙ БОЛЫҢЫЗ

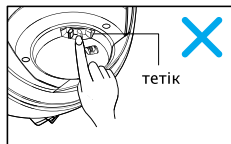
Бұл белгі денеге елеулі жарақат келтіруі немесе мүлікті зақымдауы мүмкін қатерлер немесе қатерлі іс-әрекеттер туралы ескертеді.



ЕСКЕРТУ

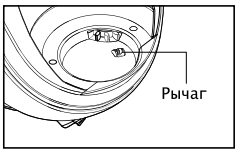
- Егер басқару түймешесі OFF қалпында тұрмаса тоққа қоспаңыз.
Бұл адамды жарақаттауы немесе құрылғыны зақымдауы мүмкін.
- Адамдардың жарақат алуынан сақтану үшін, сымды кері ораған кезде балаларды жақындатпаңыз және кедергілерден сақтаныңыз
Кері ораған кезде сымның қозғалысы өте жылдам болады.
- Шаңсорғышты жөндеген немесе тазалаған кезде немесе ол пайдаланылмайтын жағдайда оны электр тогынан ажыратып қойыңыз.
Олай етпеген жағдайда, электр тогы соғуы немесе адамды жарақаттауы мүмкін.
- Шаңсорғышты шылым немесе ыстық күл сияқты жанып немесе түтіндеп жатқан заттарды жинау үшін пайдаланбаңыз.
Олай етсеңіз, қазаға ұшыратуы, өрт шығуы немесе электр тогы соғуы мүмкін.
- Бензин, бензол, сұйылтқыштар, пропан сияқты жанғыш немесе жарылғыш заттарды (сұйықтықтар немесе газдар) шаңсорғышпен тазаламаңыз.
Мұндай заттардың булары өрт шығу немесе жарылыс қатерін тудыруы мүмкін. Олай етсеңіз, қазаға ұшыратуы немесе жарақаттауы мүмкін.
- Қуат көзі ашасын немесе шаңсорғышты дымқыл қолмен ұстамаңыз.
Олай етсеңіз, қазаға ұшыратуы немесе электр тогы соғуы мүмкін.
- Токтан суырған кезде сымынан тартпаңыз.
Олай етсеңіз құрылғыға зақым келуі немесе электр тогы соғуы мүмкін. Токтан суыру үшін сымнан емес, ашадан ұстаңыз.
- Шашыңызды, кең киімді, саусақтарыңызды және барлық дене мүшелеріңізді шаңсорғыштың саңылаулары мен қозғалатын бөлшектерінен аулақ ұстаңыз.
Олай етпеген жағдайда, электр тогы соғуы немесе жарақаттауы мүмкін.
- Сымынан ұстап тартпаңыз және тасымаңыз, сымды тұтқа ретінде пайдаланбаңыз, сымның үстінен есікті жаппаңыз, және сымды қыры өткір жиектер мен бұрыштарды айналдыра тартпаңыз. Шаңсорғышты сымның үстінен жүргізбеңіз. Сымды қытты қызған беткі қабаттардан аулақ ұстаңыз.
Олай етпеген жағдайда, электр тогы соғуы немесе адамды жарақаттауы немесе өрт шығуы немесе құрылғыға зақым келуі мүмкін.
- Түтіктің ішінде электр сымдары бар. Егер түтік зақымданған, тілінген немесе тесілген болса, пайдаланбаңыз.
Олай етпеген жағдайда, қазаға ұшыратуы немесе электр тогы соғуы мүмкін.

- Ойыншық ретінде пайдалануға рұқсат етпеңіз. Балалар пайдаланса немесе олар жақын жерде болса, мұқият қадағалау керек.
Себебі олардың жарақаттануы немесе құрылғыны зақымдауы мүмкін.
- Қуат көзі сымы немесе ашасы бүлінген немесе ақаулы болса, шаңсорғышты пайдаланбаңыз.
Бұл адамды жарақаттауы немесе құрылғыны зақымдауы мүмкін. Мұндай жағдайда қатерден сақтану үшін LG Electronics компаниясының сервистік агентіне хабарласыңыз.
- Шаңсорғышқа су тиген болса оны пайдаланбаңыз.
Бұл адамды жарақаттауы немесе құрылғыны зақымдауы мүмкін. Мұндай жағдайда қатерден сақтану үшін LG Electronics компаниясының сервистік агентіне хабарласыңыз.
- Шаңсорғыштың қандай да бір бөлшектері жоқ болып шықса немесе зақымданған болса, тазалауды тоқтатыңыз.
Бұл адамды жарақаттауы немесе құрылғыны зақымдауы мүмкін. Мұндай жағдайда қатерден сақтану үшін LG Electronics компаниясының сервистік агентіне хабарласыңыз.
- Осы шаңсорғышқа ұзартқыш сымды пайдаланбаңыз
Бұл өрт шығу қатеріне немесе құрылғының зақымдалуына себеп болуы мүмкін.
- Дұрыс кернеуді пайдалану.
Дұрыс емес кернеуді пайдалану моторға зақым келтіруі немесе пайдаланушыны жарақаттауы мүмкін. Дұрыс кернеу шаңсорғыштың түбіндегі тізімде келтірілген.
- Ток көзінен суырап алдында барлық басқару тетіктерін ажыратыңыз.
Олай етпеген жағдайда, электр тогы соғуы немесе адамды жарақаттауы мүмкін.
- Қандай жағдайда да ашаны ауыстырмаңыз.
Олай болған жағдайда, электр тогы соғуы немесе адамды жарақаттауы немесе құрылғыға зақым келуі мүмкін. Олай етсеңіз, қазаға ұшыратуы мүмкін. Егер аша дәл келмесе, дұрыс розетка орнату үшін білікті электрші маманды шақырыңыз.
- Электр аспаптарын жөндеуді тек білікті техникалық қызмет көрсететін инженерлер ғана іске асыруға тиіс.
Дұрыс жөндемеу пайдаланушыға елеулі қатер төндіруі мүмкін.
- Саусағыңызды құрылғы тетігіне жақын қоймаңыз.
Олай болған жағдайда адамды жарақаттауы мүмкін.



ҚАУІПСІЗДІК ЖӨНІНДЕГІ МАҢЫЗДЫ НҰСҚАУЛАР

! АБАЙ БОЛЫҢЫЗ

- Саңылаулардың ішіне ешқандай заттарды салмаңыз. Олай болған жағдайда құрылғыға зақым келтіруі мүмкін.
- Кез келген саңылауы ашық болғанда пайдаланбаңыз: шаңнан, талшықтан, қыл-қыбырдан және ауаның өтуін азайтатын кез келген заттан таза ұстаңыз. Олай етпеген жағдайда құрылғыға зақым келтіруі мүмкін.
- Шаңсорғыштың шаңтұтқышы және/немесе сүзгілері орнында болмаса, оны пайдаланбаңыз. Олай етсеңіз, құрылғыға зақым келуі мүмкін.
- Кілем тазартқыштарды немесе ауа тазартқыштарды, ұнтақтар мен ұсақ шаңды сорғызғаннан кейін шаң жинағыш науаны әрдайым тазалаңыз. Мұндай заттар сүзгілерді бітеп, ауа өтуін азайтады, және шаңсорғышқа зақым келтіруі мүмкін. Шаң жинағыш науаны тазаламаса, бұл құрылғыға үнемі зақым келтіруі мүмкін.
- Шаңсорғышты өткір әрі қатты заттарды, кішкентай ойыншықтарды, түйреуіштерді, қағаз қыстырғыштарды т.с.с. жинау үшін пайдаланбаңыз. Бұл шаңсорғышқа немесе шаң жинағыш науаға зақым келтіруі мүмкін.
- Шаңсорғышты үйдің ішінде сақтаңыз. Шаңсорғышқа сүрінбеу үшін оны пайдаланғаннан кейін жинап қойыңыз.
- Шаңсорғыш ересектердің бақылауынсыз жас балалардың немесе мүгедек адамдардың пайдалануына арналмаған. Олай болған жағдайда адамды жарақаттауы немесе құрылғыға зақым келуі мүмкін.
- Тек LG Electronics компаниясының сервистік агенттері ұсынған бөлшектерді ғана пайдаланыңыз. Олай етпесеңіз, құрылғыға зақым келуі мүмкін.
- Тек осы нұсқаулықта көрсетілген жолмен пайдаланыңыз. Тек LG компаниясы ұсынған немесе рұқсат еткен бөлшектер мен керек-жарақтарды ғана пайдаланыңыз. Олай етпесеңіз, адамды жарақаттауы немесе құрылғыға зақым келуі мүмкін.
- Басқыштарды тазалаған кезде жараттанбас үшін және құрылғыны төменге құлатып алмас үшін оны әрдайым сатының төменгі жағына қойыңыз. Олай етпесеңіз, адамды жарақаттауы немесе құрылғыға зақым келуі мүмкін.
- Диван режимінде қосымша қондырмаларды пайдаланыңыз. Олай етпесеңіз, құрылғыға зақым келуі мүмкін.
- Шаңсорғышты жылжитқан кезде сауытының тұтқасынан ұстамаңыз. Шаңсорғыштың сауыты мен корпусын бөлген кезде корпусы құлап кетуі мүмкін. Бұл адамды жарақаттауы немесе құрылғыны зақымдауы мүмкін. Шаңсорғышты жылжитқан кезде тасығыш тұтқасынан ұстау керек.
- Егер шаң тұтқыш сауытты босатқаннан кейін индикатор қосулы (қызыл) болса, шаң тұтқышты тазалаңыз. Олай етпесеңіз, құрылғыға зақым келуі мүмкін.
- Сүзгілерді (күйе сүзгісі мен мотордың сақтандырғыш сүзгісі) құрылғыға салмас бұрын олардың түгелдей құрғақ екеніне көз жеткізіңіз. Олай етпесеңіз, құрылғыға зақым келуі мүмкін.
- Сүзгіні пеште немесе микротолқынды пеште кептірмеңіз. Олай етпесеңіз адамды жарақаттауы мүмкін.
- Сүзгіні киім кептіретін машинада кептірмеңіз. Олай етсеңіз адамды жарақаттауы мүмкін.
- Ашық жанған оттың қасында кептірмеңіз. Олай етсеңіз адамды жарақаттауы мүмкін.
- Шаңсорғыштағы тұтқаны итермеңіз және тартқыламаңыз. Егер тұтқаға зақым келсе, шаңсорғыш дұрыс жұмыс істемеуі және шаңтұтқыш сауыт толы болмаса да, индикатор қызыл жарықпен жыпылықтап, ескерту дыбысы естілуі мүмкін. Мұндай жағдайда LG Electronics компаниясының сервистік агентіне хабарласыңыз.
<Тұтқаны итермеңіз және тартқыламаңыз>

- Цемент ұнтағын сорғызбаңыз.

Жылулық қорғаныс:

Осы шаңсорғышта орнатылған арнайы термостат оны мотор қатты қызып кеткен жағдайда қорғайды. Егер шаңсорғыш кенеттен сөніп қалса, қосқышты ажыратыңыз да, шаңсорғышты тоқтан суырыңыз. Шаңсорғышта шаңтұтқыш сауыттың толып кетуі, түтіктің бітелуі немесе сүзгінің кептелуі сияқты қызып кетудің ықтимал себептері бар-жоғын тексеріңіз. Егер мұндай жағдайлар анықталса, оларды жөндеңіз де, шаңсорғышты пайдаланбас бұрын кем дегенде 30 минут күте тұрыңыз. 30 минут өткеннен кейін шаңсорғышты ток көзіне жалғап, қосқышты іске қосыңыз. Егер шаңсорғыш әлі де жұмыс істемей тұрса, білікті электрші маманға хабарласыңыз.

Как пользоваться Сборка пылесоса

Қалай қолдану керек

Шаңсорғышты құрастыру



1 Насадка для чистки пола и ковров (не во всех моделях) Кілем және еден саптамасы (модельге байланысты)

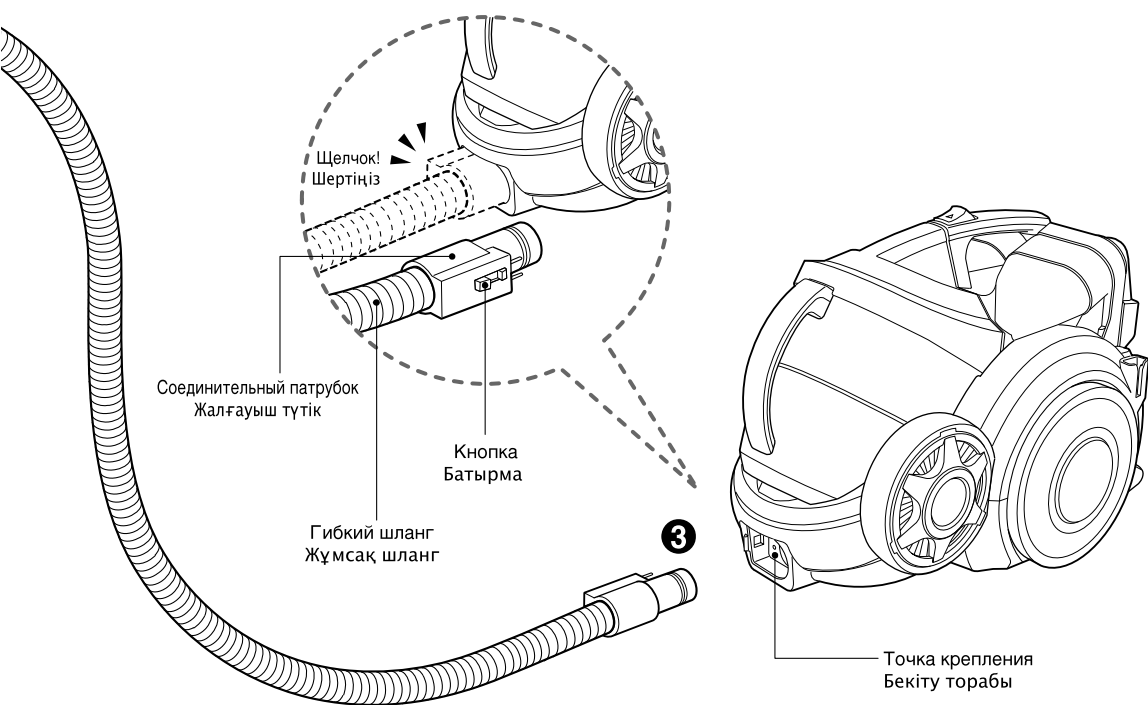
Вставьте насадку в телескопическую трубку.

Саптаманы телескопиялық түтікке кигізіңіз.

2 Телескопическая трубка Телескопиялық түтік

- Плотно вставьте телескопическую трубку в ручку шланга.
- Возьмитесь за пружинную защелку, чтобы вытянуть трубку
- Вытяните трубку на желаемую длину.

- Телескопиялық түтікті шлангтың тұтқасына мықтап кигізіңіз.
- Ұзарту үшін серіппелі ысырмадан ұстаңыз.
- Түтікті қажетті ұзындыққа дейін шығарыңыз.



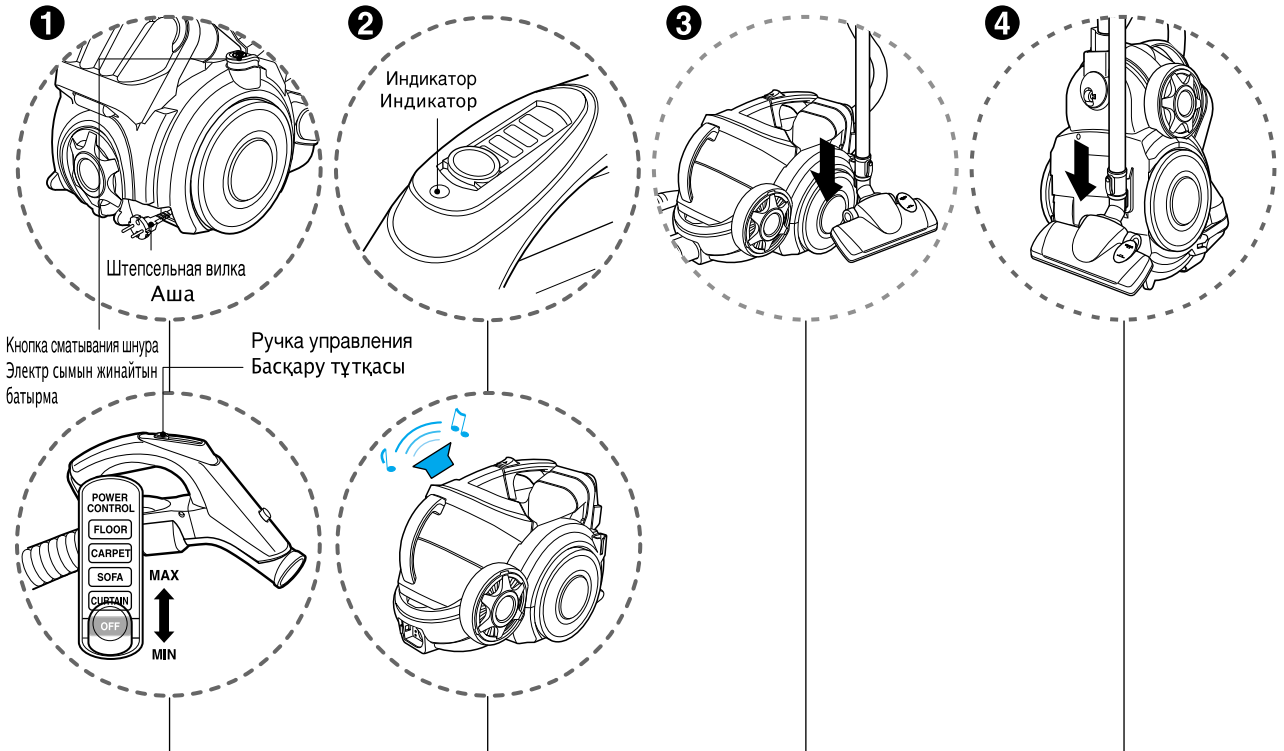
3 Подсоединение шланга к пылесосу Шлангты шаңсорғышқа жалғау

Вставьте ручку шланга в специальное отверстие на пылесосе. Чтобы снять гибкий шланг с пылесоса, нажмите на кнопку, расположенную на ручке шланга, а затем извлеките шланг из пылесоса.

Жұмсақ шлангтың жалғауыш түтігін шаңсорғыштың бекіту торабына басып кіргізіңіз. Жұмсақ шлангты шаңсорғыштан шешу үшін жалғауыш түтіктегі батырманы басыңыз, сосын жалғауыш түтікті шаңсорғыштан шығарып алыңыз.

Как пользоваться эксплуатация пылесоса

Қалай қолдану керек Шаңсорғышты іске қосу



1 Как пользоваться Қалай іске қосу керек

- Вытяните сетевой шнур на желаемую длину и вставьте вилку в розетку.
- Поверните ручку управления на ручке шланга в желаемое положение.
- Чтобы выключить пылесос, сдвиньте ручку управления в положение ВЫКЛ.
- Электр сымын қажетті ұзындыққа дейін шығарыңыз, сосын қуат көзіне жалғаңыз.
- Шланг тұтқасындағы басқару тұтқасын қажетті күйге қойыңыз.
- Өшіру үшін басқару тұтқасын ӨШІРУЛІ күйге сырғытыңыз.
- Қолданған соң, электр сымын жинау үшін электр сымын жинайтын батырманы басыңыз.

2 Индикатор и сигнал тревоги Индикатор және қауіп-қатер сигналы

- Индикатор на ручке шланга загорается и звучит сигнал тревоги, когда контейнер для сбора пыли заполнен. Через 2 минуты, пылесос отключится и зазвучит сигнал. Очистите контейнер для сбора пыли и включите пылесос.
- Шланг тұтқасының индикаторы қосылу болады, ал шаң жиналатын қойма толғанда, қауіп-қатер дыбысы шығады. 2 минуттан кейін шаңсорғыш өздігінен өшеді де қауіп-қатер дыбысы шығады. Шаң жиналатын қойманы босатып, шаңсорғышты қайта қолданыңыз.

3 Режим парковки Дайындық режимі

- Чтобы поместить пылесос на хранение после уборки, используйте режим парковки, которая позволяет удерживать гибкий шланг и насадку.
- Вставьте крюк насадки в паз, расположенный на боковой части пылесоса.
- Шаңсорғышты қолдану кезінде дайындап алу үшін, мысалы кішкентай жиһазды немесе кілемшені жылжыту үшін жұмсақ шланг пен саптаманы қоя тұруға Дайындық режимін қолданыңыз.
- Саптамдағы ілмекті шаңсорғыштың бір жағындағы саңылауға сырғыта кіргізіңіз.

4 Хранение Сақтау

- После того, как вы выключите пылесос и вынете вилку из розетки, нажмите на кнопку сматывания шнура, чтобы автоматически смотать шнур.
- Мы можете хранить пылесос в вертикальном положении, вставив крюк насадки в паз на днище пылесоса.
- Шаңсорғышты өшірген және қуат көзінен ажыратқан соң, электр сымын автоматты түрде жинау үшін электр сымын жинайтын батырманы басыңыз.
- Сіз саптаманың ілмегін шаңсорғыштың астыңғы жағындағы саңылауға сырғыта түсіру арқылы шаңсорғышыңызды тігінен сақтай аласыз.

ПРЕДУПРЕЖДЕНИЕ

Когда мигает индикатор и звучит сигнал тревоги :

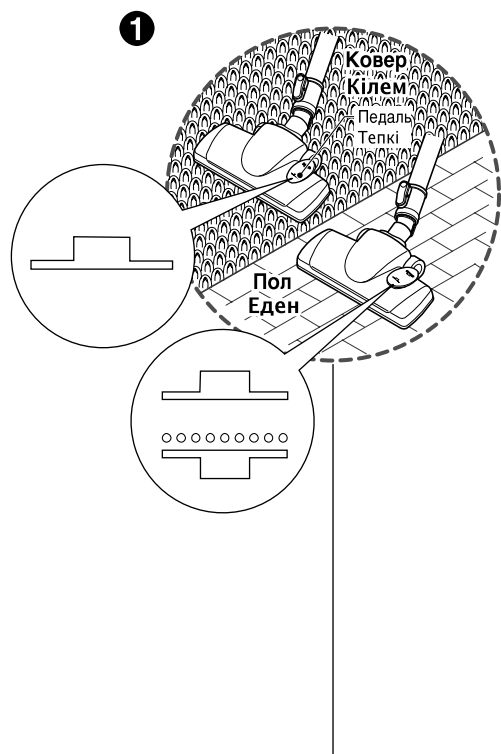
1. Пылесборник заполнен ➔ сдвиньте кнопку на ручке в положение ВЫКЛ и очистите контейнер для сбора пыли.
2. Включено питание без установленного пылесборника, ➔ сдвиньте кнопку на ручке в положение ВЫКЛ и установите пылесборник.
3. Поворот пластины пылесборника и ограничен из-за наличия препятствия. ➔ сдвиньте кнопку на ручке в положение ВЫКЛ и удалите препятствие.

ЕСКЕРТУ

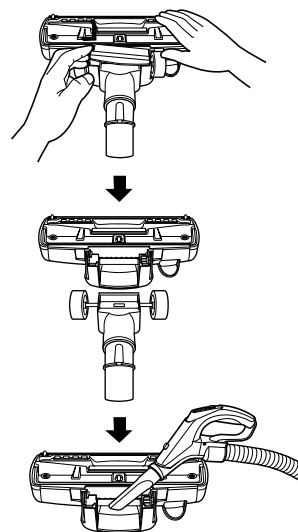
Индикатор жыпылықтап, қауіп-қатер дыбысы шыққанда:

1. Шаң жиналатын қойма толғанда: ➔ тұтқаны ӨШІРУЛІ күйге сырғытып, шаң жиналатын қойманы босатыңыз.
2. Шаң жиналатын қоймасыз аппарат қосылу кезде ➔ тұтқаны ӨШІРУЛІ күйге сырғытып, шаң жиналатын қойманы орнына салыңыз.
3. Шаң жиналатын қойманың табақшасы кедергінің салдарынан айналып қалса ➔ тұтқаны ӨШІРУЛІ күйге сырғытып, кедергіні алып тастаңыз.

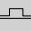
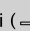
Как пользоваться Использование насадки для чистки пола и ковров Қалай қолдану керек Кілем және еден саптамасын қолдану



- Чистка с использованием насадки для пола и ковров
- Кілем және еден саптамасын тазалау



1 Насадка для чистки пола и ковров (не во всех моделях) Кілем және еден саптамасы (модельге байланысты)

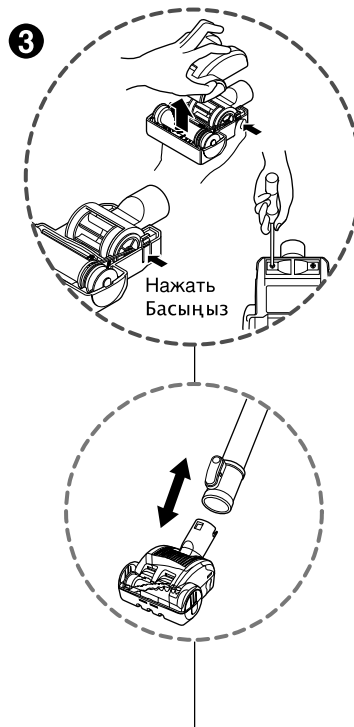
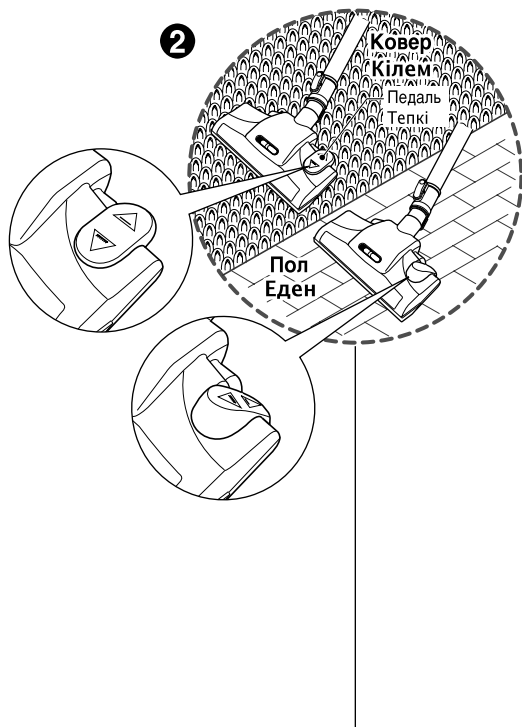
- **Насадка, которая может работать в 2-х положениях.**
Эта насадка оснащена педалью, которая позволяет вам менять положение в зависимости от типа убираемого пола.
- **Для чистки ковра или коврика,**
нажмите на педаль (), чтобы опустить щетку.
- **Положение для чистки жесткого пола** (плитки, паркетного пола). Чистку можно проводить в любом положении педали.
- **2 күйлі саптама**
Бұл тазаланатын еденге байланысты күйін сізге өзгертуге мүмкіндік беретін тепкімен жабдықталған.
- **Кілем немесе кілемше күйі**
Щетканы төмен түсіру үшін тепкіні () басыңыз.
- **Қатты еден күйі (кафельді, паркетті еден)**
Тепкінің екі күйі де қолайлы.
- Откройте кожух, потянув за крюк.
- Разделите насадку на две части
- Прочистите отверстие в насадке.
- Ілмегінен тартып, жапқышты ашыңыз.
- Саптаманы екі бөлікке ажыратыңыз.
- Саптаманың тесігін тазалаңыз.

Как пользоваться

Использование насадки для чистки всех полов и мини-турбо насадки

Қалай қолдану керек

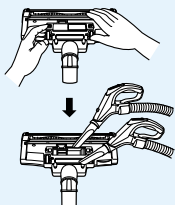
Барлық еденге арналған саптама мен шағын түтікті саптаманы қолдану



2 Насадка для чистки полов всех типов (не во всех моделях) Барлық еденге арналған саптама (модельге байланысты)

- Насадка, которая может работать в 2-х положениях, оснащена педалью, которая позволяет вам менять положение в зависимости от типа убираемого пола.
- Положение для чистки ковра или коврика, нажмите на педаль (▲), после чего щетка будет вращаться.
- Положение для чистки жесткого пола. Нажмите на педаль (△), после чего щетка прекратит вращаться.
- 2 күйлі саптама
Бұл тазаланатын еденге байланысты күйін сізге өзгертуге мүмкіндік беретін тепкімен жабдықталған.
- Кілем немесе кілемше күйі
Тепкіні (▲) басыңыз, сонда щетка айналады.
- Қатты еден күйі
Тепкіні (△) басыңыз, сонда тепкі айналуын тоқтатады.

- Насадка для чистки полов всех типов
- Барлық еденге арналған саптаманы тазалау



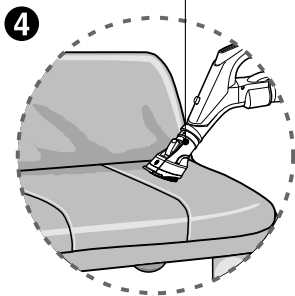
- Откройте кожух, потянув за крюк.
- Илмегінен тартып, жапқышты ашыңыз.
- Прочистите отверстие и щетку насадки.
- Саптаманың тесігі мен щеткасын тазалаңыз.

3 Насадка с мини-турбиной (не во всех моделях) Шағын түтікті саптама (модельге байланысты)

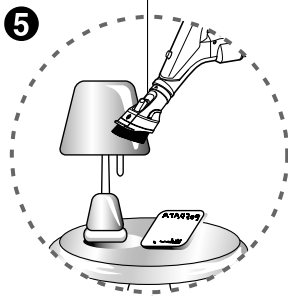
- Мини-турбо насадка используется для чистки лестниц и других труднодоступных мест.
- Чтобы вычистить мини-турбо насадку, снимите кожух насадки. Выверните 2 винта на днище и снимите кожух насадки с мини-турбиной, как показано на рисунке.
- Чаще чистите и удаляйте волосы, нити и пух, скапливающиеся в области щетки. Несоблюдение этого указания может привести к повреждению насадки с мини-турбиной.
- Шағын түтік баспалдақтар мен басқа да қол жетпейтін жерлерге қолданылады.
- Шағын түтікті саптаманы тазалау үшін саптаманың жапқышын алыңыз: Суретте көрсетілгендей түбіндегі 2 бұранданы ағытып, шағын түтікті саптаманың жапқышын шешіп алыңыз.
- Жиі тазалап тұрыңыз, щетканың айналасын жиналып қалған қылдан, жіп пен таңғыштан тазартыңыз. Бұны орындамау салдарынан шағын түтікті саптаманың бүлінуі мүмкін.

Как пользоваться Использование дополнительных насадок Қалай қолдану Аксессуарлық саптамаларды қолдану

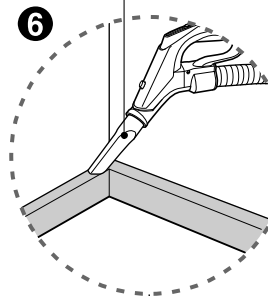
Насадка для чистки обивки
Қаптама материалдарға арналған саптама



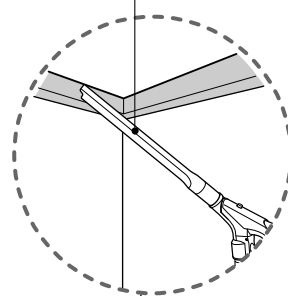
Насадка для уборки пыли
Шаң соратын щетка



Насадка для чистки в щелях
Жарықшақты сайман



Гибкая насадка для чистки в щелях

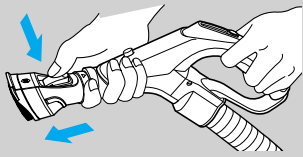


4 Насадка для чистки обивки Қаптама материалдарға арналған саптама

Насадка для чистки обивки предназначена для чистки обивки мебели, матрасов и т.д.

Қаптама материалдарға арналған саптама қаптамаларды, көрпешелерді, т.с.с. тазалауға арналған.

Нажмите на кнопку
Батырманы басыңыз.



<Режим чистки обивки>

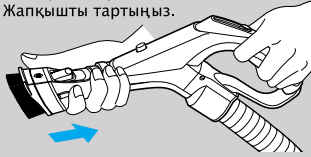
<Қаптама материалдарға арналған саптама режимі>

5 Насадка для уборки пыли Шаңнан тазалайтын щетка

Насадка для уборки пыли предназначена для чистки рам картин, мебели, книг и других неровных поверхностей.

Шаңнан тазалайтын щетка суреттердің рамаларын, жиһаздың рамаларын, кітаптар мен басқа да тегіс емес беттердің шаңын соруға арналған.

Натянуть кожу
Жапқышты тартыңыз.



<Щетка для уборки пыли>

<Шаңнан тазалайтын щетка режимі>

6 Насадка для чистки в щелях, Гибкая насадка для чистки в щелях (не во всех моделях) Жарықшақты сайман, Саңылауларға арналған қондырма (модельге байланысты)

Насадка для чистки в щелях предназначена для уборки в труднодоступных местах, например, чистке между диванными подушками.

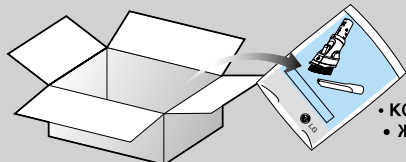
Жарықшақты сайман өрмекшенің торы немесе диванның жастықтарының арасы секілді қол жетуге қиын жерлерді тазалауға арналған.

ПРИМЕЧАНИЕ

Используйте насадку в режиме чистки дивана.

ЕСКЕРТУ

Диван режиміндегі аксессуарды қолданыңыз.



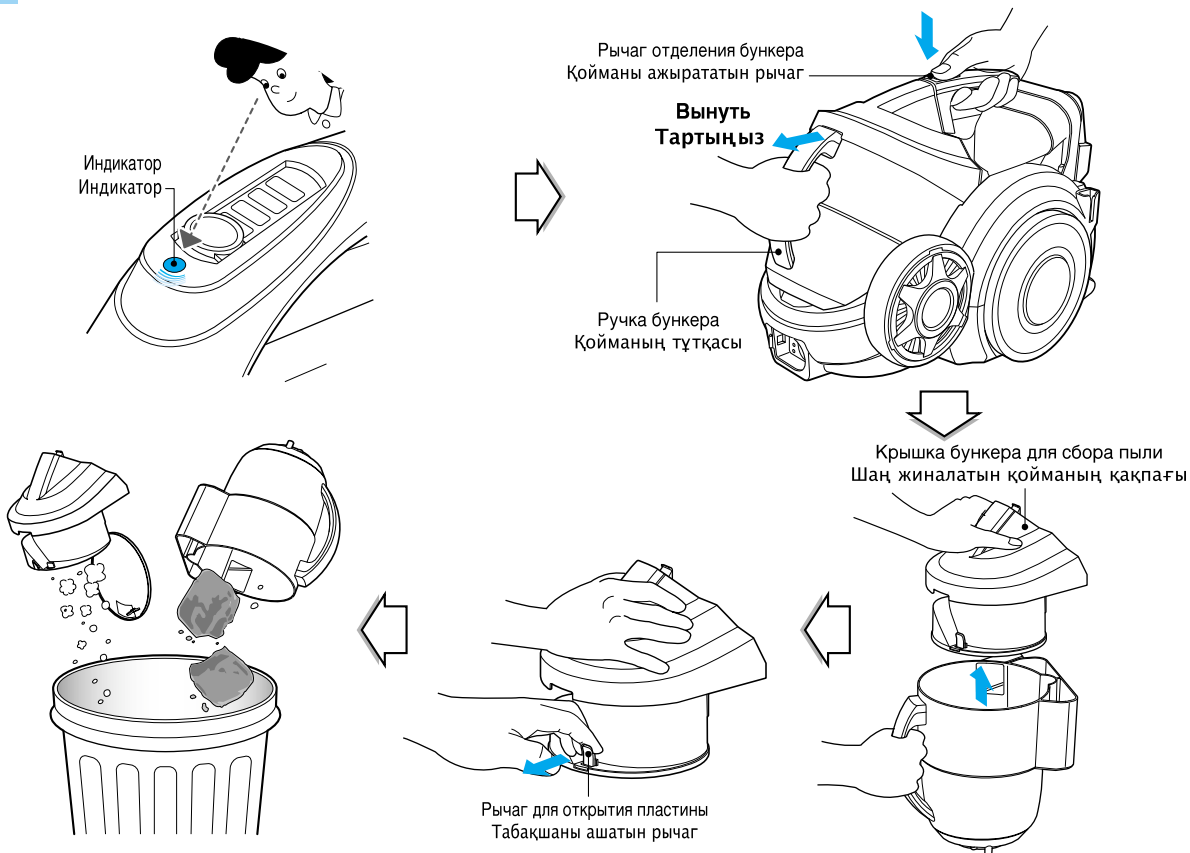
- КОРОБКА •
- ЖӘШІК •

- К дополнительным насадкам входящим в комплект «PE BAG», прилагается руководство пользователя.
- Жәшіктегі аксессуарлық саптамалар қолданушы нұсқаулығымен бірге



Как пользоваться Очистка пылесборника

Қалай қолдану керек Шаң жиналатын қойманы босату



Когда загорается индикатор необходимо очистить пылесборник.

- Выключите пылесос и выньте вилку из розетки.
- Возьмитесь за ручку пылесборника, а затем нажмите на рычаг отделения пылесборника.
- Извлеките пылесборник.
- Очистите пылесборник, а затем вставьте, как показано ниже.

Индикатор жанғанда, шаң жиналатын қойманы босату керек.

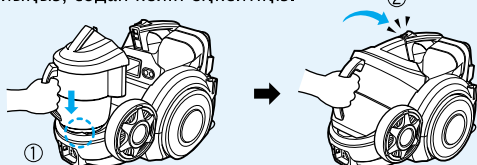
- Шаңсорғышты өшіріп, оны қуат көзінен ажыратыңыз.
- Қойманың тұтқасынан ұстап, қойманы ажырататын рычагты басыңыз.
- Шаң жиналатын қойманы тартыңыз.
- Қойманы босатып, шаң жиналатын қойманы төмендегідей етіп орнына бекітіңіз.

Установка бункера для сбора пыли

Прежде всего, вставьте днище бункера для сбора пыли на пылесос и наклоните.

Шаң жиналатын қойманы орнына бекіту

Алдымен, шаң жиналатын қойманың түбін шаңсорғышқа қойыңыз, содан кейін еңкейтеңіз.



ПРИМЕЧАНИЕ, ЕСКЕРТУ

- Если после опустошения бункера для сбора пыли мощность всасывания упала, прочистите бункер как указано на следующей странице. ➔ Следующая страница
- Поскольку бункер для сбора пыли заполнен, индикатор продолжает мигать в течение 2-3 минут и на некоторое время мощность всасывания падает, затем пылесос выключится автоматически.
- Егер шаң жиналатын қойманы ажыратқаннан кейін сору қуаты төмендеп кетсе, шаң жиналатын қойманы тазалаңыз. ➔ келесі бетте
- Шаң жиналатын қойма толып тұрса, индикатор 2-3 минуттай жыпылықтап, сору қуаты төмендеп кетеді, сосын шаңсорғыш өзінен-өзі өшіп қалады.

Переноска пылесоса

- Не беритесь за ручку пылесборника при перемещении пылесоса. Корпус пылесоса может упасть, при этом пылесборник может отделиться от корпуса. При переноске пылесоса беритесь только за ручку для переноски.

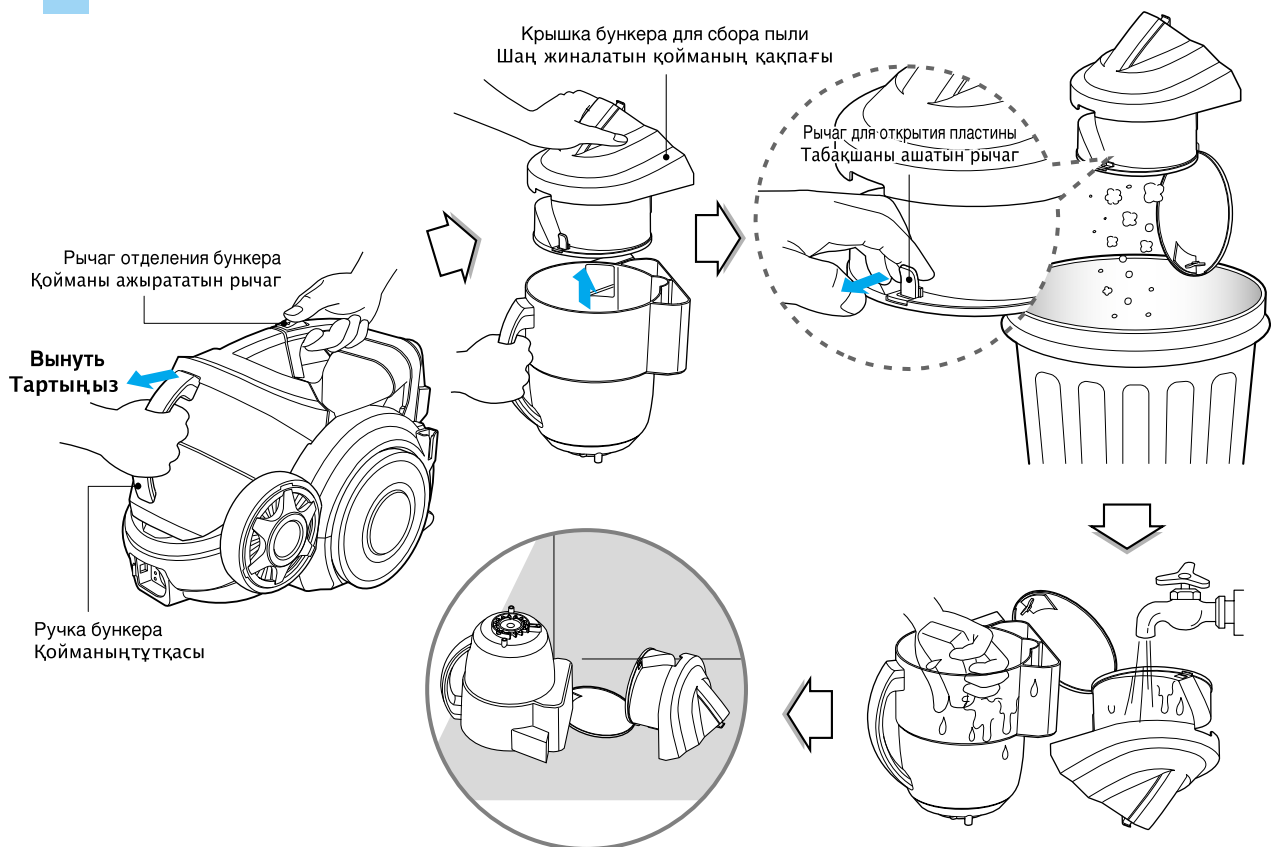
Шаңсорғышты қозғалту

- Шаңсорғышты қозғалтқаныңызда, қойманың тұтқасынан ұстамаңыз. Шаңсорғыштың корпусы мен қоймасы ажырап, құлап кетуі мүмкін. Шаңсорғышты қозғалтқаныңызда, тасымал тұтқасынан ұстау керек.



Как пользоваться Чистка пылесборника

Қалай қолдану керек Шаң жиналатын қойманы тазалау



- Нажмите на рычаг для отделения пылесборника и извлеките пылесборник.
- Поднимите крышку пылесборника
- Высушите эти детали в тени до полного устранения влаги.

ПРИМЕЧАНИЕ

Если мощность всасывания упала после чистки пылесборника, прочистите воздушный фильтр и защитный фильтр электродвигателя. ➔ Следующая страница

- Қойманы ажырататын рычагты басып, шаң жиналатын қойманы тартыңыз.
- Шаң жиналатын қойманың қақпағын ашыңыз.
- Ылғалы түгелдей кеткенше, көлеңкеде толық кептіріңіз.

ЕСКЕРТУ

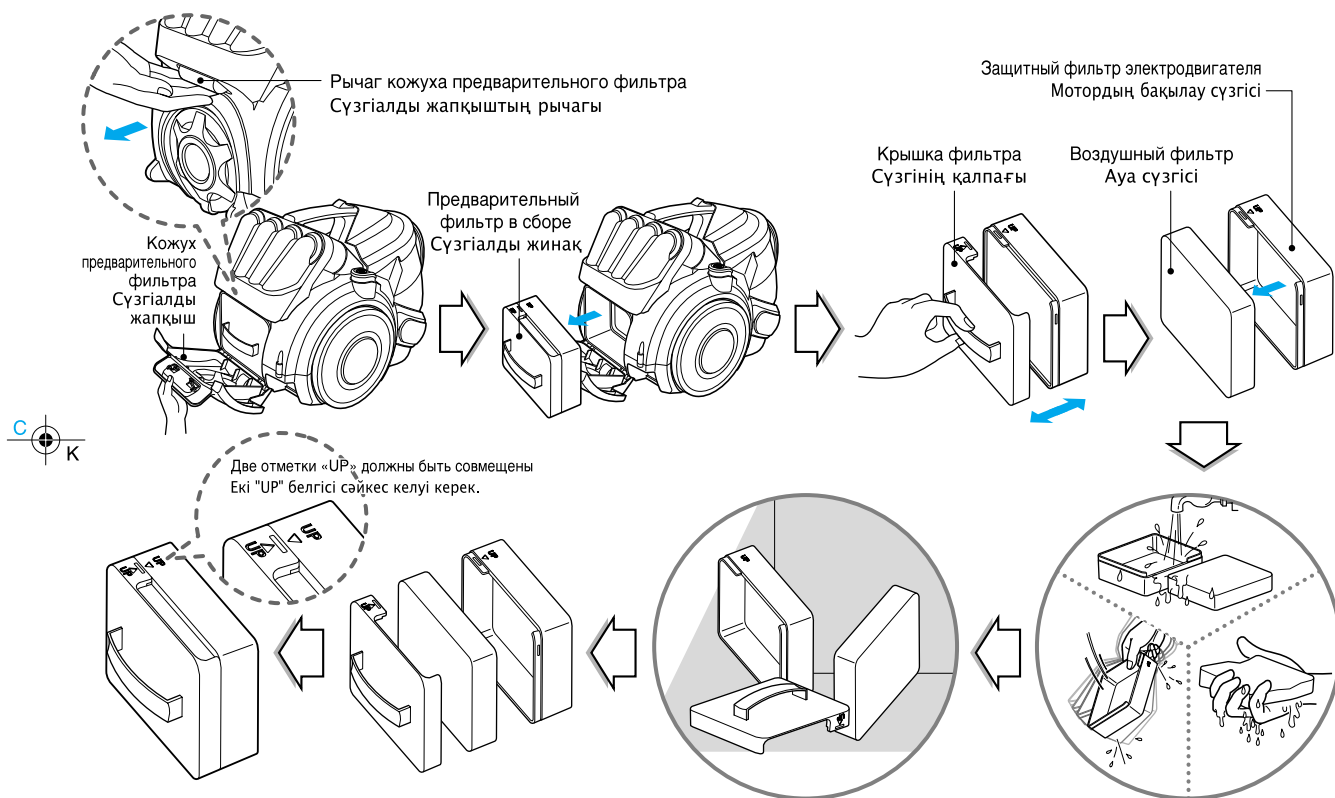
Егер шаң жиналатын қойманы тазалағаннан кейін сору қуаты төмендеп кетсе, ауа сүзгісі мен мотордың бақылау сүзгісін тазалаңыз. ➔ Келесі бетте

Как пользоваться

Чистка воздушного фильтра и защитного фильтра электродвигателя

Қалай қолдану керек

Ауа сүзгісі мен мотордың бақылау сүзгісін тазалау



Если мощность всасывания упала после чистки пылесборника, прочистите воздушный фильтр и защитный фильтр электродвигателя. Воздушный фильтр и защитный фильтр электродвигателя расположены в задней части пылесоса, как показано на рисунке выше.

- Откройте кожух предварительного фильтра, потянув за рычаг кожуха предварительного фильтра и извлеките предварительный фильтр в сборе
- Разделите детали
- Промойте воздушный фильтр и защитный фильтр электродвигателя водой.
- Не мойте фильтры горячей водой
- Высушите эти детали в тени до полного устранения влаги.
- Воздушный фильтр и защитный фильтр электродвигателя следует чистить описанным выше способом, но стандартный период чистки этих деталей должен быть не менее шести месяцев.

Егер шаң жиналатын қойманы тазалағаннан кейін сору қуаты төмендеп кетсе, ауа сүзгісі мен мотордың бақылау сүзгісін тазалаңыз. Жоғарыдағы суретте көрсетілгендей, ауа сүзгісі мен мотордың бақылау сүзгісі шаңсорғыштың артқы жағында орналасқан.

- Сүзгіалды жапқыштың рычагын тарту арқылы сүзгіалды жапқышты ашып, сүзгіалды жинақты шығарып алыңыз.
- Бөлшектерді бір-бірінен ажыратыңыз.
- Ауа сүзгісі мен мотордың бақылау сүзгісін сумен жуыңыз.
- Сүзгілерді ыстық сумен жумаңыз.
- Ылғалы түгелдей кеткенше, көлеңкеде толық кептіріңіз.
- Ауа сүзгісі мен мотордың бақылау сүзгісін жоғарыдағыдай жағдай орын алғанда тазалау керек.

ПРИМЕЧАНИЕ

Если фильтры повреждены, не пользуйтесь ими. В этом случае, обратитесь к представителю по техническому обслуживанию компании LG Electronics.

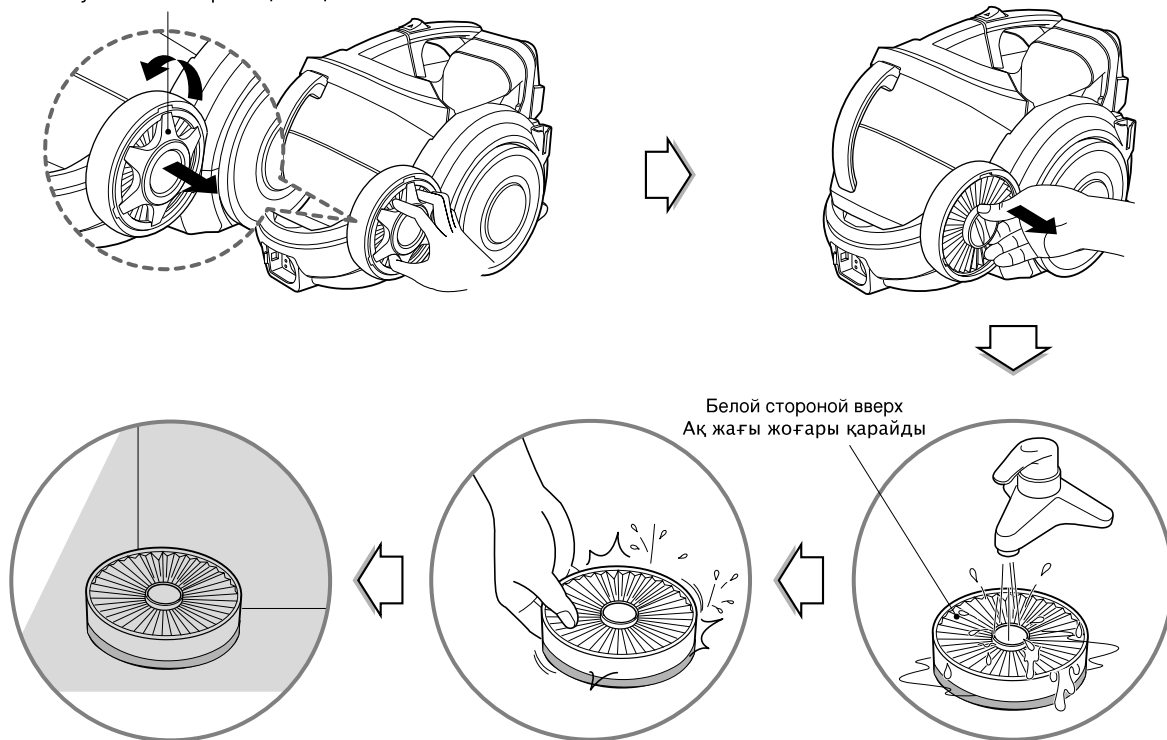
ЕСКЕРТУ

Егер сүзгілер бүлініп қалса, оларды қолданбаңыз. Ондай жағдайда LG Electronics қызмет көрсету орталығымен хабарласыңыз.

Как пользоваться Чистка выходного фильтра

Қалай қолдану керек Ішкі ауа шығатын сүзгіні тазалау

Кожух выходного фильтра
Ішкі ауа шығатын сүзгінің жапқышы



- Выходной фильтр-это моющийся фильтр HEPA (высокоэффективный, сухой воздушный фильтр), многократного использования.
- Чтобы вычистить выходной фильтр, снимите кожух выходного фильтра, расположенный на корпусе, повернув его против часовой стрелки.
- Отделите выходной фильтр.
- Промойте фильтр начисто в проточной воде.
- Удалите влагу.
- **При мытье фильтра не мойте зеленую сторону фильтра.**
- Высушите эти детали в тени до полного устранения влаги.
- Выходной фильтр следует чистить не реже одного раза в год.

Установка крышки выходного фильтра

- Вставьте ребра кожуха выходного фильтра в пазы корпуса пылесоса
- Совместите ее с корпусом, повернув по часовой стрелке.

- Ішкі ауа шығатын сүзгі жууға және қайта қолдануға болатын тиімділігі жоғары құрғақ ауа сүзгісі болып табылады.
- Ішкі ауа шығатын сүзгіні тазалау үшін ішкі ауа шығатын сүзгінің жапқышын сағат тіліне қарсы бұрау арқылы корпусдан шешіп алыңыз.
- Ішкі ауа шығатын сүзгіні бөліп алыңыз.
- Сүзгіні ағын суда тазалап жуыңыз.
- Кептіріңіз.
- **Сүзгіні жуып жатқанда, сүзгінің жасыл жағын жумайтыныңызды есте сақтаңыз.**
- Ылғалы түгелдей кеткенше, көлеңкеде толық кептіріңіз.
- Ішкі ауа шығатын сүзгіні жылына бір рет тазалап тұру керек.

Ішкі ауа шығатын сүзгінің жапқышын орнына бекіту

- Ішкі ауа шығатын сүзгі жапқышының құлақшаларын шаңсорғыштың корпусындағы ойықтарға кигізіңіз.
- Оны сағат тілімен бұрап, корпусқа бекітіңіз.

Что делать, если ваш пылесос не работает

Егер шаңсорғышыңыз істемей қалса, не істеу керек

Проверьте правильность включения пылесоса в сеть и работоспособность электрической розетки.

Шаңсорғыштың қуат көзіне дұрыс жалғанғанын және электр розеткасының істеп тұрғанын тексеріңіз.

Что делать, когда снижается мощность всасывания

Сору қабілеті төмендеп кетсе, не істеу керек

- Выключите пылесос и выньте вилку из розетки.
- Проверьте телескопическую трубку, гибкий шланг и чистящую насадку на наличие засоров.
- Проверьте, чтобы пылесборник не был заполнен. При необходимости очистите пылесборник.
- Проверьте, чтобы не был засорен выходной фильтр. При необходимости прочистите выходной фильтр.
- Проверьте, чтобы не был засорен воздушный фильтр. При необходимости прочистите воздушный фильтр.
- Шаңсорғышты өшіріп, оны қуат көзінен ажыратыңыз.
- Телескопиялық түтікте, жұмсақ шланг пен тазалағыш сайманда кедергі келтіретін заттардың жоқ екенін тексеріңіз.
- Шаң жиналатын қойманың толған-толмағанын тексеріңіз. Қажет болса, босатыңыз.
- Ішкі ауа шығатын сүзгінің бітелген-бітелмегенін тексеріңіз. Қажет болса, ішкі ауа шығатын сүзгіні тазалаңыз.
- Ауа сүзгісінің бітелген-бітелмегенін тексеріңіз. Қажет болса, ауа сүзгісін тазалаңыз.



Примечание

Жазбалар



