



数码创导—LG

DIGITAL

使用安装手册(通用)

分体挂壁式

空调器

SE MODEL 适用



在安装与使用本产品之前，请您仔细阅读本手册，并请妥善保存，以备日后参阅（本手册图示外观仅供参考，实际操作以文字说明为准）。

⚠ 危险

❗ 请使用带接地的电源，并保证连接牢固

● 否则可能由于过热而导致触电和火灾。

⊘ 不要用水清洗空调器，清洗时请务必切断主电源，不要用湿手操作空调器

● 否则可能会导致触电。

⊘ 不要使用不牢固的或损坏的电源插座

● 否则可能会导致触电或火灾。

⊘ 不要擅自改变电源线长度，或其他装置共用一个电源插头

● 否则可能会因过热导致触电和火灾。

⊘ 不要以插入或拔出电源插头的方式，来运行或关掉机器

● 否则可能由于过热而导致触电和火灾。

⊘ 无论机器运转与否，请勿向机器内部插入任何物体

● 否则因风扇在调整运转，可能会使您受到伤害或损伤机器。

⊘ 不要让电线和高温物体靠得太近

● 否则可能会导致火灾。

⊘ 如果空调器出现问题，用户不得擅自进行维修拆卸

● 不正确的维修或拆卸空调器将会导致火灾、触电或漏水等。

⊘ 不要损伤电源线或使用不符合规格的电源线

● 否则将导致触电和火灾。

❗ 当有异常现象出现（如异味等）请立即关机并切断主电源

● 如果机器运行不正常，这时请及时与您的安装维修单位联系。

❗ 请勿在空调器附近使用易燃，易爆物品

● 否则可能会导致火灾。

❗ 电器部位应密封良好，以免浸水

● 否则可能会导致空调损坏和触电

目 录

使用说明

| | |
|-------------|----|
| 安全预防 | 2 |
| 显示窗说明 | 6 |
| 遥控器介绍 | 7 |
| 操作指南 | 9 |
| 保养与维护 | 12 |
| 产品符合规格及装箱清单 | 16 |
| 安装说明 | 17 |

注意：

- 本机具有自动复原功能，万一机器断电，当电源恢复供电时自动复原功能会使您的空调自动恢复到断电前的操作状态。
- 本机使用电源规格：1φ, 220V~, 50Hz

安全预防

为了避免对您的人身伤害或财产损失，请遵守以下说明。

■ 由于忽视说明而导致的错误操作将会对您造成不同程度的损害，请认真阅读以下提示说明。

● ⚠ 危险 ● -----

此标识表明该操作将会导致生命危险或严重伤害。

● ⚠ 警告 ● -----

此标识表明该操作将会对您造成伤害或财产损失。

● ⚠ 注意 ● -----

此标识表明该操作存在安全隐患，请尽量避免。

■ 以下事项被分成两类

| | |
|--|-------|
| | 不要这样做 |
| | 请按这样做 |

安全预防

⚠ 注意

- ⊘ 不要踩踏室内/外机，也不要放在上面放置任何物品

● 否则跌落时可能受伤，并有可能损坏空调器。

⊘ 不要将炉子等暴露在空调器的气流下

● 否则将会导致不充分燃烧。

⊘ 切勿堵塞室内/外机组的进出风口

● 否则会降低空调器的功效或造成停机。

❗ 正确安全地安装过滤网，并每两周清洗一次

● 没有过滤网，长时间灰尘堆积会影响机器能力。

❗ 使用相同型号的新电池替换遥控器中的全部电池。请勿将新旧电池，或者不同型号的电池混合使用。

● 电池正负极装反会影响使用。
- ⊘ 不要在高温环境下或门窗打开时长时间运转空调器

● 环境温度在相对湿度80%以上时，会有漏水的可能。

⊘ 当擦拭或修理机器时不要踏在不结实的桌子上

● 否则可能会导致损伤的危险。

⊘ 无论机器运转与否，请勿向机器内部插入任何物体

● 否则会引起机器故障。

⊘ 避免冷气直吹身体过久

● 否则会影响你的健康。

⊘ 禁止拆卸电池或给电池充电。禁止将电池暴露在明火中。

● 这样会引起燃烧或爆炸。
- ❗ 请勿将空调器用于其他特殊用途

● 不要用空调器来保存精密仪器食品，动植物和艺术用品。

⊘ 不要把宠物和植物暴露在空调器的气流下面

● 否则会使它们受到伤害。

⊘ 本空调器不适合浴室或高温环境，以及油烟浓重的地方

● 否则会导致空调器不能正常工作。

❗ 在暴雨飓风等恶劣天气下不要使用空调器并关好窗户

● 否则会使室内很潮湿，并导致室内家具浸湿。

❗ 如果电池流出的液体沾染到您的皮肤或者衣物上，用清水洗净。一旦电池泄漏请不要使用遥控器。

● 电池中的化学物质可能会引起燃烧或者损害健康。

安全预防

⚠ 警告

- ⊘ 空调器运转过程中，请勿打开进风格栅

● 否则可能会对你造成伤害。

⊘ 不要以拉扯电源软线来拔出插头

● 否则会导致电线损坏，引起短路甚至火灾。

⊘ 不要将空调器安装在不稳定的物体上

● 否则会导致机器损坏。

❗ 拆除过滤网时不要触到空调器内部的金属部分

● 避免受到伤害。
- ⊘ 不要把手指伸进风口

● 否则会被高速旋转的风扇损伤。

⊘ 不要把较重的物体放在电源线上，确保电源线不能受压

● 否则可能导致触电或火灾。

⊘ 请确认排水管能否通畅排水

● 否则可能会导致漏水或故障。

❗ 长时间不用时，请切断主电源

● 否则灰尘积聚将可能导致火灾。
- ⊘ 不要使用杀虫剂或其他易燃的喷雾剂喷向空调器

● 否则可能会发生火灾或使空调器外壳变形。

⊘ 不要饮用空调器排水管的排水

● 否则会影响您的健康。

⊘ 清洁时请勿使用稀释剂，石蜡等，请勿用水直接泼溅

● 否则可能会损坏空调器。

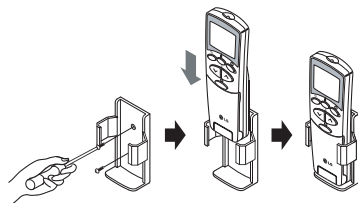
❗ 与可燃器具同时使用时，请注意通风

● 否则将可能导致缺氧。

遥控器介绍

如何保管遥控器

遥控器可以放在墙上的固定支架上。

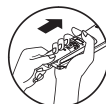


如何安装电池

按箭头方向拉出盒盖取下遥控器背面的盖子。

放入两节新电池，一定要保证电池正负极方向的正确性。

将盒盖拉回原位。



如何使用遥控器

- 操作时将遥控器的信号发送器对准空调器的信号接收装置。
- 确保在遥控器和空调器接收器之间没有任何障碍物。
- 长期不使用遥控器时，请务必将干电池取出，以免引起故障。
- 请勿使用充电电池。
- 当遥控器的电量减小时会影响信号接收距离。

遥控器使用注意事项



同时按两个以上按钮时，遥控器无法准确实现功能。使用时只能按下一个按钮。



掉落，踩踏可能导致遥控器失效。



避免用水泼溅遥控器。



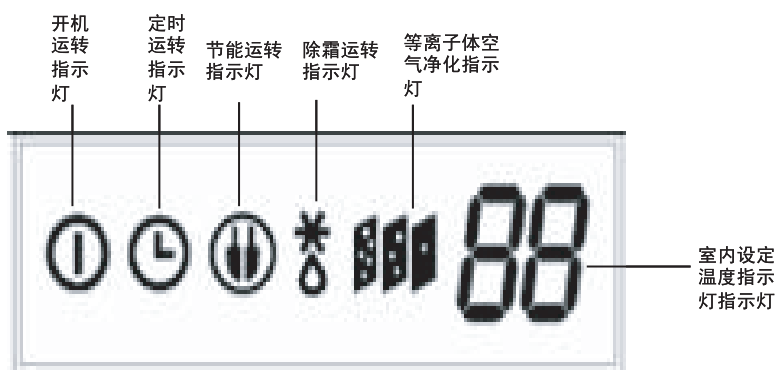
远离明火或高温区保管遥控器。否则容易发生故障。

7

显示窗说明

信号接收器

接收来自遥控器的信号（机器应发出信号接收提示音）。
工作状态指示灯



当空调运转时，在某一运转模式下，相应的指示灯点亮。

6

操作指南

功能选择键功能介绍

*进行任何运转操作以前，请先接通电源

➔ 制冷运转

- 1.按下遥控器的开/关按钮，选择制冷状态，进入制冷运转。运转中按下遥控器的开/关按钮就停止制冷运转。
- 2.制冷运转时，请将设定温度调节到低于室内温度，方可进入制冷运转状态。

➔ 制热运转

- 1.按下遥控器的开/关按钮，选择制热状态，进入制热运转。运转中按下遥控器的开/关按钮就停止制热运转。
- 2.制热运转时，请将设定温度调节到高于室内温度，方可进入制热运转状态。

注意

- 1.刚启动制热运转时,为防止吹出冷风,机器先进入热启动(预热);当运行一段时间后,要进入自动除霜运转(除霜指示灯亮)。
- 2.在热启动及除霜运转时,导风叶片及室内机电机均不动作,但显示屏上仍然显示设定运行状态。
- 3.制热运转只适用于冷暖型号。

➔ 除湿运转

- 1.按下遥控器的开/关按钮，选择健康除湿状态，进入健康除湿运转方式。运转中按下遥控器的开/关按钮就停止除湿运转。
- 2.健康除湿运转是以防止过冷为目的的，温度控制在一定范围内，只是降低室内湿度。

注意

空调进入除湿运转，机器根据室内温度自动选择设定温度并调节风量，达到最佳除湿效果。在这种模式下，遥控器不显示设定温度，同时也不能通过遥控器进行温度调节。

➔ 自动运转

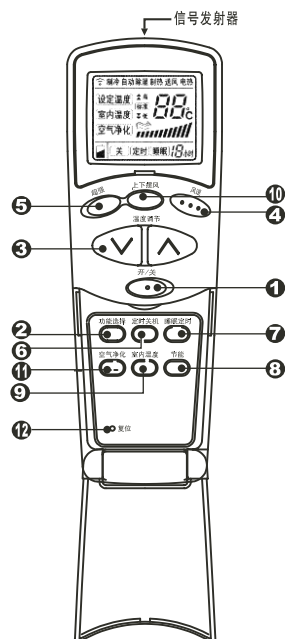
- 1.按下遥控器开/关按钮。打开前盖，按功能选择钮选择自动运转方式。
- 2.空调器会根据室内温度自动设定温度和风扇速度。如果你想改变设定温度，按下室内温度设置钮，按下次数越多，制冷，制热效果越好（最多两次），设定的温度会自动变化。

注意

风扇运转已被自动控制，您不能通过遥控器调节室内风扇速度。如果空调运转不理想，请选择其他运行方式，系统不会自动在制冷和制热两种模式之间转换，这样的操作必须由手动操作来完成。
在自动运转方式时，按下上下摆风按钮调节水平导风叶片自动上下摆动。如果想停止自动摆风，重新按下此按钮。

9

遥控器介绍



(本手册图示外观仅供参考, 实际操作以文字说明为准)

- ① 开/关按钮
按下此按钮，机器运转开始
- ② 功能选择按钮
用于选择运转状态
- ③ 温度调节按钮
用于调节希望达到的室内温度
- ④ 风速按钮
设置三种室内机风扇转速(低速、中速、高速)
- ⑤ 超强按钮(有电加热功能的型号以“超强/电热”标记)
用于开/停超强制冷/制热运转方式
*超强制冷：控制风扇超强风速旋转
*超强制热：开启辅助电加热(超强制热只适用于带电加热型号)
- ⑥ 定时关机按钮
用于设定关机时间
- ⑦ 睡眠定时按钮
用于睡眠自动运转方式
- ⑧ 节能按钮
用于节能运转方式
- ⑨ 室内温度按钮
用于测定室内温度
- ⑩ 上下摆风按钮
用于调节导风叶片的位置，设定理想气流方向
- ⑪ 空气净化按钮
用于开/关空气净化功能
- ⑫ 复位按钮
更换电池之后使用

操作指南

超强/电热键功能介绍

*进行任何运转操作以前，请先接通电源

- 1.在制冷或除湿模式下选择超强制冷运转。
- 2.再次按下超强运转，或风速键，室内温度调节键，功能选择键时超强制冷运转方式取消，这时空调器将在高速风状态下制冷运转。

注意

在超强运转方式时，空调器风扇将超强风速旋转30分钟制冷，并自动设定为18℃，当需要取消超强制冷时，可按下功能选择键，风扇速度、温度设定键或再次按下超强键。

- 1.在制热状态下选择超强制热运转(开启辅助电加热)。
- 2.在制热开启电加热状态下再次按下超强按钮，关闭电加热。

注意

在制热模式下可以启动辅助电加热,如果风扇、压缩机没有启动,或者蒸发器温度过高电加热不会启动,直至上述状态解除(这时电热灯一直显示),再次按下超强键解除超强制热。

空气净化键功能介绍

- 1.先接通室内机电源，然后按开/关按钮。
 - 2.打开前盖，选择空气净化按钮，进行等离子体空气净化运转方式，指示灯点亮。
 - 3.设置风扇速度，风扇速度分为低、中、高三级，可根据需要进行选择，每按一次按钮，风扇速度依次变换。
- 等离子体空气与制冷、制热或其他运转方式同时使用。

注意

等离子体空气净化单独使用时：关机状态下，当只按下空气净化功能按钮时只进行空气净化运转，指示灯点亮。这时，风扇低速旋转，可选择低、中、高三级风扇速度。每按一次风扇速度选择按钮，风扇速度改变一次。

节能键功能介绍

- 1.在制冷、除湿运转状态中，按下遥控器上的“节能”按钮，则进入节能运转。在风速/风向调节是不会影响节能运转方式。
 - 2.再次按下遥控器上的“节能”按钮，则会解除节能运转。
- 节能运转功能，仅适用于制冷运转模式。执行节能运转时遥控器上温度和机器上显示温度有可能不一致。

在强制运行时,根据室内温度的变化,运行方式变化如下:

| | 单冷型 | 热泵型 | | |
|-------|-----|----------|--------------|----------|
| | | 室内温度≥24℃ | 21℃≤室内温度<24℃ | 室内温度<21℃ |
| 运行方式 | 制冷 | 制冷 | 除湿方式 | 制热 |
| 室内机风速 | 高 | 高 | 除湿方式 | 高 |
| 设定温度 | 22℃ | 22℃ | 23℃ | 24℃ |

11

操作指南

风速键功能介绍

*进行任何运转操作以前，请先接通电源

风扇速度分为低、中、高三级
可根据需要进行选择，每按一次按钮，
风扇速度依次变换。低—中—高

睡眠定时键功能介绍

- 1.按下睡眠定时按钮，室内机显示屏定时关机指示灯亮。
- 2.重复按下该按钮，设定的定时关机时间顺序为：1—2—3—4—5—6—7小时—取消睡眠定时。
- 3.健康定时具有自动调节温度功能，白天使用起到节能效果，夜晚使用可以使您更舒适的入睡。

上下摆风键功能介绍

- 1.按开/关按钮，确认本机正在工作。
- 2.按上下摆风按钮，水平摆风叶片会自动摆动。气流方向适合时，再按一次按钮，导风板就会停在该位置上。

注意

应使用遥控器调节垂直气流方向。若用手调节水平导风叶片，会引起机器故障。当空调器停止工作时，水平导风叶片会把空调器出风口关闭。垂直气流方向调节使用遥控器，可以调节垂直气流方向。水平气流方向调节用手调节垂直导风叶片，调节水平气流方向。

定时关机键功能介绍

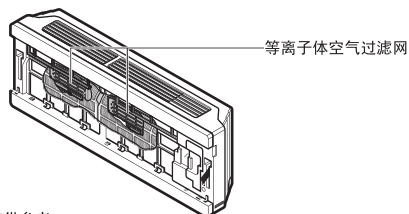
按下定时关机按钮设置自动关机时间。
定时关机功能可实现1至12小时的定时设置，
每按一下，增加1小时直至重复按下此按钮取消定时。

10

保养与维护

• 等离子体空气过滤网

至少每3个月清洗一次等离子体空气过滤网。



(本手册图示外观仅供参考，实际操作以文字说明为准)

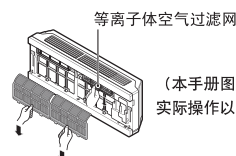
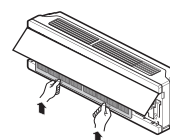
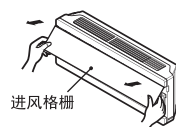
- 1、卸下空气过滤网之后，轻轻向下拉并取下等离子体空气过滤网。
- 2、将等离子体空气过滤网放入混有中性洗涤液的水中浸泡20—30分钟。
- 3、将其放置于阴凉干燥处一天（要将水分完全排出）。
- 4、注意不要损坏放电电线。
- 5、重新安装等离子体空气过滤网。



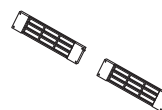
在打开进风格栅之后10秒钟之内不要触及等离子体空气过滤网，否则可能导致触电。

替换等离子体空气净化过滤

1. 打开前面板取下空气过滤网
2. 取下等离子体空气过滤网
3. 安装上新的等离子体空气过滤网
4. 重新装入空气过滤网，关上前面板。



(本手册图示外观仅供参考，实际操作以文字说明为准)



等离子体空气过滤网

如何拆卸前格栅

- 1、从前格栅上拆下前面板
- 2、拆下前格栅与显示器上盖及底盘连接的螺钉。
- 3、将前格栅小心地从底盘上向后掀开，将连着黑线的四个白色端子相互分开，将前格栅上与电路板连接的端子分开，然后取下前格栅。

保养与维护

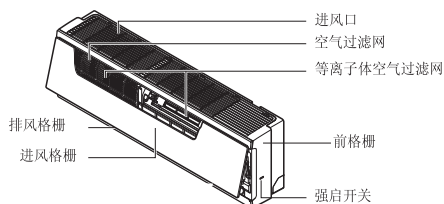
注意：在进行任何维护操作前，关掉系统主电源。

室内机的维护

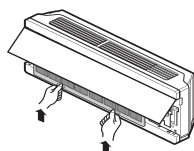
格栅, 过滤网和遥控器

- 清洁前请关掉空调器. 用柔软的干布擦拭. 不要使用漂白剂或腐蚀性.

注意: 清洁室内机前必须关掉电源.



• 空气过滤网



(本手册图示外观仅供参考，实际操作以文字说明为准)

建议您至少每两周清洗一次进风格栅后的过滤网

□ 除臭王滤网

空气滤网后面的滤网应该每个月检查和清洁一次，如有需要则可以更频繁。



□ 不要使用下列物品：

- 温度超过40度的水
— 这可能导致变形或褪色
- 挥发性液体
— 这样可能损坏空调器


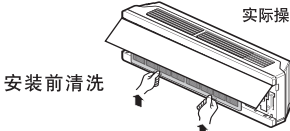
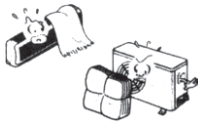


1. 提起进风格栅，握住过滤网上部的舌片，轻轻向下拉即可将空气过滤网取下。
2. 请用吸尘器或肥皂水清洗。
— 如果灰尘太多，请用混有清洁剂的微热的水清洗。
— 如果用40°C 以上的热水，有可能引起变形。
3. 清洗后在阴凉处晾干。
4. 重新安装过滤网。

保养与维护

| 现象 | 请确认下列内容 | 解决方法 | 现象 | 请确认下列内容 | 解决方法 |
|--------|---|--|-------------|--|--|
| 机器不运转 | <ul style="list-style-type: none">•是否接通主电源?•电压是否过低?•遥控器是否有故障?•是否停电了? | <ul style="list-style-type: none">•接通主电源•询问一下当地电力部门•干电池如果反接请修正•确认其他用电器启动 | 机体有水流出 | <ul style="list-style-type: none">•排水管是否受阻,排水管各连接部位是否泄漏或高于安装位置 | <ul style="list-style-type: none">•清除阻碍并不得使排水管内异物封闭连接水管各接头,并确保水管低于安装位置 |
| 制冷效果不好 | <ul style="list-style-type: none">•设定温度是否过高?•冷气是否流出室外?•日照是否太强?•室内热源负荷是否过大?•过滤网是否太脏?•室外机附近是否有障碍物? | <ul style="list-style-type: none">•将设定温度调至低于室内温度•注意将门窗关严•请使用遮阳罩•请将不必要的发热器具关闭•清洗过滤网•清除室外机周围障碍物 | 有异味或“辣眼”的感觉 | <ul style="list-style-type: none">•本机是否安装在有辣味(或其他刺激气味)的饭店或其它地方?理发店,家具店等•是否有发霉的气味? | <ul style="list-style-type: none">•请进行环境的通风换气这可能是排水不畅通导致机体角落发霉,请检查排水管 |
| 不制冷 | <ul style="list-style-type: none">•室外温度是否过高?•产品是否刚刚关机? | <ul style="list-style-type: none">•室外温度过高会有热保护动作•产品连续两次开机会有三分钟延时保护功能 | 有白雾吹出 | <ul style="list-style-type: none">•本机是否安装在饭店,油烟集中或高湿环境中? | <ul style="list-style-type: none">•水蒸气通过进风格栅而产生的现象;在油烟集中的环境中使用时请定期清洁热交换器 |

保养与维护

| 当您长时间不使用空调器时 | | 如果您想重新使用空调器时 | |
|--|--------------|---|--|
| <div>1. 在制冷操作方式下将室内温度设置为30℃将空调器开机2至3个小时。 · 这样可以干燥内部机构。 2. 关掉主电源,并拔掉插头。 注意:当空调长时间不使用时,应关掉主电源,并拔掉电源插头。否则堆积的灰尘可能会引起火灾。 3. 从遥控器中取出电池。 </div> | | <div>1. 清洗空气过滤网并将它安装于室内机内。 (参照空气过滤网部分)。(本手册图示外观仅供参考,实际操作以文字说明为准)  安装前清洗 2. 检查室内/外机进出风口是否被阻挡。 </div> | |
| 室内机的维护 | 遥控器的维护 | 室外机的维护 | |
| 用柔软的干布擦拭,不要使用漂白剂或腐蚀剂。 | 长期不使用时请将电池取出 | 室外机的热交换器及出风口应及时的检查。如果被灰尘或油烟覆盖,请及时清理,必要时由专业人员清理。 | |

安装说明

- 在安装本机前,请完整地阅读本说明。
- 当电源线需要更换时,此工作应由专业技术人员来完成。
- 安装工作必须由专业技术人员依照电源线的国家标准操作。

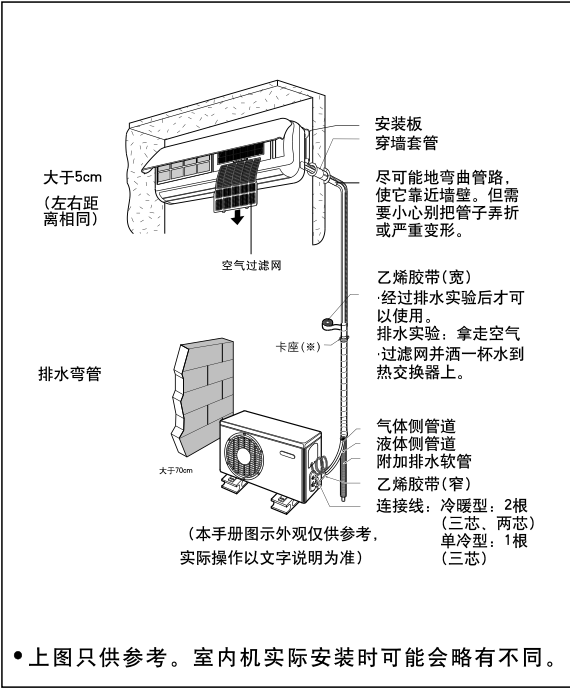
1. 选择最佳的位置

1.) 室内机

- 空调器附近应没有任何热源或蒸气源。
- 应当没有任何阻碍物妨碍空气循环。
- 放置在易于排水的地方。
- 切勿靠近门口安装机器。
- 确保空调器左右空间的距离至少为5cm,机器应安装在尽可能高的位置上但要保证距离天花板至少5cm。

2.) 室外机

- 若在机器的上方装有遮阳罩以防日晒或者雨淋,则应该注意冷凝器的散热不要受到限制。
- 确保机器后面与两侧的空间大于10cm,前面的空间要大于70cm。
- 排出的热空气可能会伤害邻近的动物或植物,则应予以注意。
安装时需要考虑空调器的重量,因此要选择一个噪音和震动都较小的位置。
- 应考虑空调器排放的热空气及噪音不会影响到您的邻居。



• 上图只供参考。室内机实际安装时可能会略有不同。

装箱清单

室内机

- 室内机一台
- 《使用安装说明书》一份
- 《安装卡》一份
- 电池 (RO3或AA) 两节
- 遥控器一只
- 安装板一块
- 连接电缆两根
(单冷型号一根)
- 产品说明单1份

室外机

- 室外机一台
- 水管接头一个
- 橡胶垫四个

附件箱

- 连接管一套
- 连接管包扎带一卷
- 塑料胶粘带一卷
- 穿墙护套一套 (两个)
- 排水管一个

产品符合规格

- 1 《GB/T7725—2004 房间空气调节器》
- 2 《GB4706.32—2004 家用和类似用途电器的安全 热泵、空调器和除湿机的特殊要求》
- 3 《GB17790—1999房间空气调节器安装规范》
- 4 本产品所用制冷剂为R-22
- 5 本产品适用T1气候类型室外环境温度：冷暖型：-7℃~43℃,单冷型：18℃~43℃
- 6 本产品使用的电压范围：198~242V

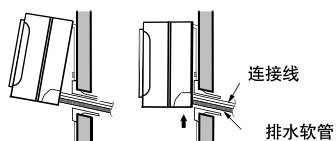
| 环境工作条件 | 室内侧温度 | | 室外侧温度 | |
|--------|-------|-----|-------|-----|
| | 干球 | 湿球 | 干球 | 湿球 |
| 额定制冷 | 27℃ | 19℃ | 35℃ | 24℃ |
| 制冷最大运行 | 32℃ | 23℃ | 43℃ | 26℃ |
| 额定制热 | 20℃ | 15℃ | 7℃ | 6℃ |
| 制热最大运行 | 27℃ | 19℃ | 24℃ | 18℃ |

- 使用合格的专用接地线,安全可靠的接地。空调器必须有安全的接地措施,否则可能发生触电等危险,接地线应接在建筑物的专用接地装置上,否则安装人员可拒绝安装,如没有,必须请专业人士安装(切勿将接地线接到煤气罐,自来水管,避雷针或电话线上)
- 按照铭牌规定选用合适的插座,空气开关,熔断器或过载保护器。
- 本公司空调器必须由经本公司认可的安装维修单位的人员安装,禁止擅自安装空调器。
- 移动或重新安装空调器时,需要专业人员进行,因此请务必与经销商或专业安装服务单位联系。
- 在安装及使用过程中,请确认使用的插座及电线的容量是否符合要求以确保消除火灾隐患。
- 确认接线是否正确,接线错误会造成某些电器零件发生故障,甚至发生危险。
- 安装完成后,请确认室内/外机安装是否水平,牢固。出水是否通畅,运转30分是否正常制冷剂是否泄漏。
- 制冷量7000W及以上产品没有电源插头

安装说明

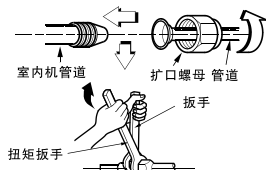
④室内机的安装

- 将室内机挂在安装板上(将室内机后上方的两个凹槽与安装板的上沿凸起相接合), 并左右移动一下确认是否安装到位。



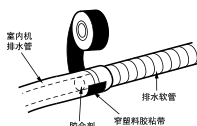
⑤将连接管与室内机管路相连, 将室内机排水管连接到排水软管上。

- 将两管子中心对齐, 然后用手将扩口螺母拧紧, 再用扳手将扩口螺母拧紧。



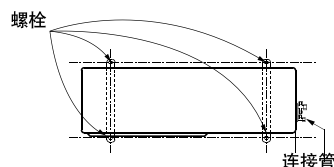
- 室内机排水管需要加长时可安装上附加排水软管。

室内机管路部分一定要裹上包扎带, 否则掉落的冷凝水会损坏室内的家具及地面, 室内机排水管与附加排水管相连时, 连接部位一定要用塑料胶粘带包裹。



6. 室外机的安装

- 用螺栓与螺母($\phi 10\text{mm}$)将室外机牢固水平地安装在混凝土或其它钢性安装架上。
- 当机器安装在墙上或房顶上时, 应该用钉子或绳索固定底座, 以免受到大风或地震天气影响。
- 为防止机器的震动传到管路上, 可以用减震橡胶垫来减小震动。



7. 室外机管路的连接

- ①将管子中心对齐, 然后用手将扩口螺母拧紧。

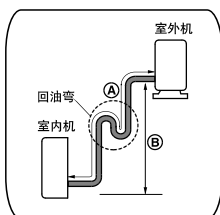
- ②再用扳手将扩口螺母拧紧

- 注意拧紧的方向应和下图扳手的箭头方向一致。

安装说明

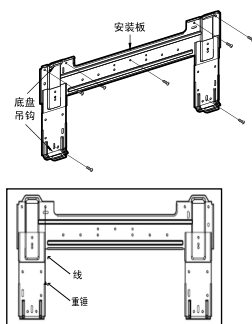
2. 管道的长度和高度差

| 型号 | 管径 液体侧 气体侧 | 一般 管长 (m) | 最大 高度 长度 (m) | 附加制 冷剂 (g/m) |
|------------------------------|--|-----------------|-----------------------|--------------------|
| SE2: 2.3KW 2.6KW | $\phi 6.35\text{mm}$ $\phi 9.52\text{mm}$ | 3.6 | 7 10 | 20 |
| SE1: 2.6KW 3.2KW 3.6KW | $\phi 6.35\text{mm}$ $\phi 12.7\text{mm}$ | 3.6 | 7 10 | 20 |
| SE2: 3.2KW 3.6KW | | 3.6 | 7 10 | 20 |



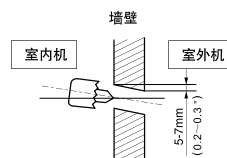
3. 如何装安装板

- 1、您选择的墙壁应足够坚硬, 不怕震动。
保证安装板放置水平, 方法如下:
1) 线锤自安装板左侧或右侧一孔引下, 调整安装板另一侧边缘, 当该边缘与锤线平行时安装板即为水平。
2) 为确保安装板最终水平, 另一侧再重复步骤1) 操作。
- 2、利用4个螺钉, 将安装板固定在墙上。
- 3、安装后用手拉动安装板, 确认是否牢固



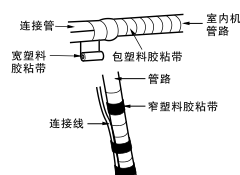
4. 在墙上钻孔

用 $\phi 70\text{mm}$ 的孔钻在左侧或右侧钻管道孔, 该孔应略向室外倾斜。



5. 室内机管路的连接

- 准备连接管及排水软管
- 从底盘下拉出连接管及排水管连接
- 将安装支架与室内机后部挂钩相连
- ①将室内机管路及排水软管弯好。
- ②将连接线通过管道孔从室外机插入室内机。
- ③将管路、排水管及连接线捆在一起, 注意一定要将排水管放在最下面。若放在上面有可能导致排水管的水流进机器内。



注意

安装时须确保多余的部分都已清除, 否则它们会损坏连接管及排水管, 尤其是电源连接线。

安装说明

11. 制冷剂泄漏检查

- 从2-通阀和3-通阀上移去阀盖。
- 从3-通阀上移去维修口螺母。
- 开启2-通阀，反时针旋转大约90度，保持2-3秒，然后关闭它。
- 用一个小刷子将肥皂水或中性洗涤剂刷在室内/外机的连接部位，检查管子连接处的泄漏情况。
- 如果有气泡产生，说明此处有泄漏。

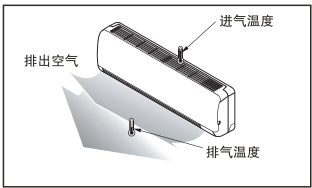
12. 排空气

为确保机器正常，制冷系统中的空气必须排净。室外机内包含用于排除空气的制冷剂。

- 方法如下：（参照图二）
- 1、检验管道连接情况，连接时请遵照扭矩基准；
 - 2、从2-通阀以及3-通阀上移去阀盖（螺帽）；
 - 3、从3-通阀移去维修口螺帽；
 - 4、逆时针方向旋转2-通阀的阀杆大约90° 保持5秒，然后关闭，利用内六角扳手按压顶芯，排气3秒钟，重复此操作3次即可；
 - 5、检查管道连接部位的制冷剂泄漏。
- 告诫：

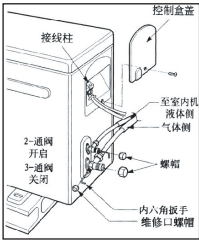
在排除空气时，尽可能不让制冷剂泄漏到空气中！

| 扭矩基准 | 管径 | | 扭矩 |
|------|---------|------|--------|
| | mm | inch | kgf·cm |
| | Φ 6.35 | 1/4 | 215 |
| | Φ 9.52 | 3/8 | 380 |
| | Φ 12.7 | 1/2 | 555 |
| | Φ 15.88 | 5/8 | 725 |
| | Φ 19.05 | 3/4 | 1100 |



图一

（本手册图示外观仅供参考，实际操作以文字说明为准）



图二

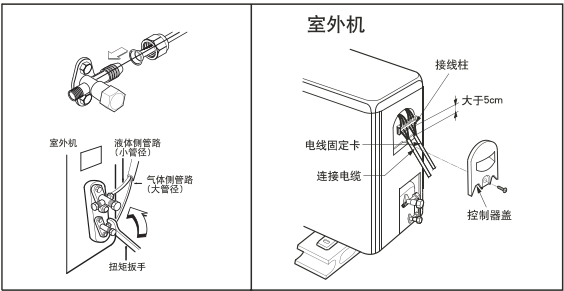
13. 试运行

- 确认所有的管路和连接线都已连接好。
- 确认气体侧阀和液体侧阀都完全开启。
- ①用遥控器打开空调器，对空调器的功能进行确认。
 - ②性能的评价

将机器运行30分钟，然后检查系统的制冷循环：

- 1) 测量液体侧维修阀的压力。
- 2) 测量进气口空气和排出空气的温度(参照图一)。
- 3) 制冷运转时确保进气温度和排气温度之间的差大于8℃。

安装说明



8. 室内外机连接电缆

- 单冷型空调器

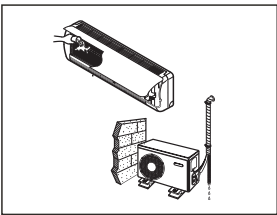
| 室内机接线柱 | 1 (L) | 2 (N) | ⏏ |
|--------|-------|-------|-----|
| 导线颜色 | 棕 | 蓝 | 黄/绿 |
| 室外机接线柱 | 1 (L) | 2 (N) | ⏏ |

- 冷暖型空调器

| 室内机接线柱 | 1 (L) | 2 (N) | ⏏ | 3 | 4 |
|--------|-------|-------|-----|---|---|
| 导线颜色 | 棕 | 蓝 | 黄/绿 | 黑 | 红 |
| 室外机接线柱 | 1 (L) | 2 (N) | ⏏ | 3 | 4 |

9. 检查排水

- 在蒸发器上倒一杯水。检查水是否无泄漏地从排水管排出。

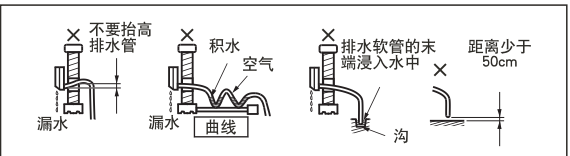


10. 连接排水管

- 排水管须向下确保排水顺畅。

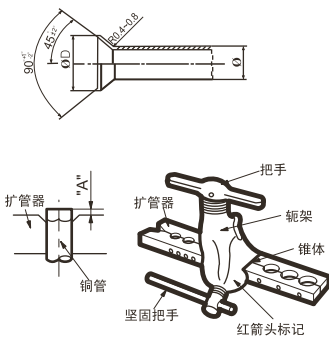


- 不要按以下图示连接排水管



14. 连接管扩口尺寸

扩口外径(OD) & 加工前 扩口的高度(A)



单位(mm)

| 标 称 | 外径(Ø) | 扩口外径(OD) | 高度(A) |
|-----|-------|-----------|---------|
| 1/4 | 6.35 | 8.6~9.0 | 1.1~1.3 |
| 3/8 | 9.52 | 12.6~13.0 | 1.5~1.7 |
| 1/2 | 12.7 | 15.8~16.2 | 1.6~1.8 |
| 5/8 | 15.88 | 19.0~19.4 | 1.6~1.8 |
| 3/4 | 19.05 | 22.9~23.3 | 1.9~2.1 |



乐金电子(天津)电器有限公司

地址：天津市北辰区兴淀公路

电话：022-26999888

传真：022-26903644

邮编：300402



LG电子

<http://www.lge.com.cn>

售后服务网址 <http://china.lgservice.com>

2006年11月

P/NO:3828A99001F