

Kasutusjuhend

L226WT
L226WTX
L226WTQ
L226WTG
L226WTM
L226WTY

Enne seadme kasutamist lugege Ohutusjuhised hoolikalt läbi.

Hoidke kasutusjuhend (CD) käepärast, et seda oleks vajadusel hõlbus leida.

Seadme hooldus- ja parandustööde tellimisel informeerige remonditöökoda seadme andmekleebisel toodud tehnilistest andmetest.

Seade on toodetud ning koostatud järgides ohutust kasutajale. Seadme väär kasutamine võib põhjustada tugevat elektrilööki või tulekahju. Tagamaks kõikide seadmesse paigaldatud kaitsemehhanismide häireteta toimimine, järgige järgnevat paigaldamise, kasutamise ja hoolduse põhijuhiseid.

Ohutus

Kasutage vaid seadme komplekti kuuluvat toitejuhet. Kui kasutate seadme komplekti mittekuuluvat või seadme tootja poolt mittetarnitud toitejuhet, kontrollige, et see vastaks kehtivatele standarditele. Kui toitejuhe on vigastatud, võtke ühendust seadme tootja või seadme tootja volitatud parandustöökojaga ning vahetage juhe uue vastu välja.

Toitejuhe on seadme vooluvõrgust väljalülitamise põhivahend. Kontrollige, et pärast seadme paigaldamist jääks pistikupesa kergesti ligipääsetavaks.

Kuvari toiteks kasutage vaid kasutusjuhendis või seadme andmeplaadil viidatud tehniliste näitajatega toiteallikat. Kui Te ei tea täpselt koduse vooluvõrgu tehnilisi andmeid, võtke ühendust elektriga varutava firma poole.

Ülekoormatud vahelduvvoolu pistikupesad ning pikendusjuhtmed on ohtlikud. Ohtlikud on ka kulunud kaitsekattega toitejuhtmed ning vigastatud pistikud – elektrilöögi ning tulekahjuoht. Vigastatud toitejuhtme parandamiseks võtke ühendust seadme tootja volitatud remonditöökojaga.

Ärge võtke kuvarit lahti.

- Kuvari sisemuses ei ole asutaja poolt hooldatavaid komponente.
- Seadmes on ohtlik kõrgepinge ka siis, kui see on välja lülitatud.
- Kui kuvari töö esineb häireid, võtke ühendust seadme tootja esindajaga.

Vigastumiste vältimiseks:

- Paigaldage kuvar kaldriiulile vaid nii, et see oleks tugevasti riuli külge kinnitatud.
- Kasutage vaid tootja poolt soovitatud alust.
- Palun vältige mis tahes esemete/mänguasjade pillamist või viskamist ekraanile ning ärge lööge nendega vastu ekraani. See võib põhjustada kehavigastusi, toote defekti ja ekraani kahjustumist.

Tulekahju ning ohtlike olukordade vältimiseks:

- Lülitage kuvar alati välja, kui lahkute ruumist pikemaks ajaks. Enne kodust lahkumist lülitage kuvar alati välja.
- Jälgige, et lapsed ei lükkaks ega pistaks kuvari karkassi avadesse väikesi esemeid. Osades seadme siseosades on ohtlik pinged.
- Ärge ühendage seadmele lisaosi, mis pole tootja poolt kuvari tarvis ette nähtud.
- Kui seade pikemaks ajaks niisama seisma jääb, tõmmake toitejuhe seinakontaktist välja.
- Äikese ja müristamise ajal ei tohi kunagi puudutada toitejuhet ega signaaliedastuskaablit, sest see võib olla väga ohtlik. See võib põhjustada elektrilööki.

Paigaldamisel

Jälgige, et toitejuhtmel ei oleks esemeid ega see ei oleks muljutud. Paigutage toitejuhe nii, et oleks välditud selle kahjustumine.

Ärge kasutage kuvarit vee läheduses, nt vann, kraanikauss, köögi kraanikauss, pesukauss, niiske kelder või bassein.

Kuvari korpuses on tuulutusavad töötava seadme jahutamiseks. Kaetud tuulutusavad võivad põhjustada töötava kuvari ülekuumenemise ning häireid seadme töös ning tulekahjuohtu. Ärge KUNAGI:

- Katke kinni põhjas olevaid tuulutusavasid – ärge asetage monitori voodile, diivanile, vaibale jne.
- Paigutage kuvarit raami ega karkassi kui ei ole tagatud küllaldane ventilatsioon.
- Katke ventilatsiooniavasid riide ega muude materjalidega.
- Paigutage kuvarit radiaatori või mõne muu küttekeha kohale ega lähedusse.
- Peamiseks toitevõrgust isoleerimise seadmeks on toitejuhe, mis peab paiknema nii, et seda oleks hõlpus käsitseda.

Ärge hõõruge ega toksige Active Matrix LCD-d tugevate esemetega – kuvarile võivad jääda kriimustused, võite seadet püsivalt kahjustada või vigastada.

Ärge vajutage LCD ekraani näpuga pikka aega – see võib põhjustada mõningast järelkujutist.

Kuvarile võivad tekkida mõned punktivead punane-roheline-sinine laikudena. See ei mõjuta ega muuda kuvari töötamist.

Võimalusel kasutage soovitatud eraldusvõimet, et kuvari kujutis oleks prima võimaliku kvaliteediga. Kui kasutate muud režiimi kui soovitatud eraldusvõime, võivad ekraanile tekkida mõned mastaabitud või töödeldud kujutised. See on omane püsieraldusvõimega LSD paneeli puhul.

Puhastamine

- Enne kuvariekraani pinna puhastamist lülitage ekraan välja.
- Kasutage puhastamiseks niisket (mitte märga) lappi. Ärge pihustage aerosooli otse ekraanile – liigne vedelikupihu võib põhjustada elektrilöögi.

Pakkimine

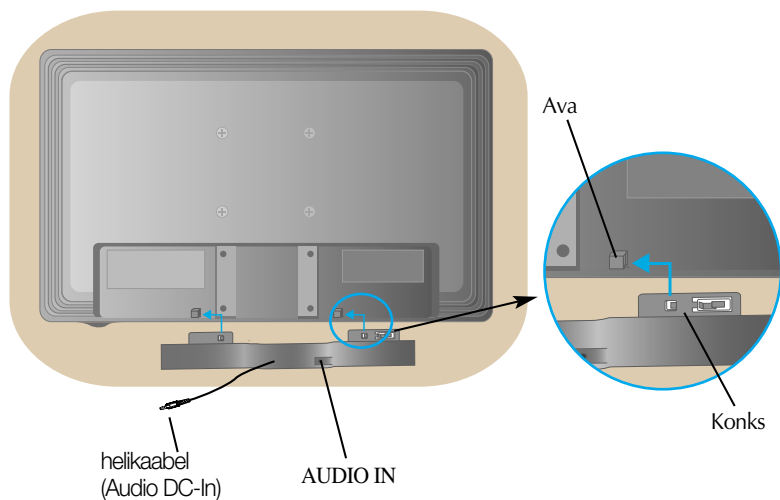
- Ärge visake pakkematerjale ega pakendit ära, neis on tulevikus hea kuvarit transportida. Kuvari transportimiseks teise kohta kasutage originaalpakendit.

Kasutusest kõrvaldamine

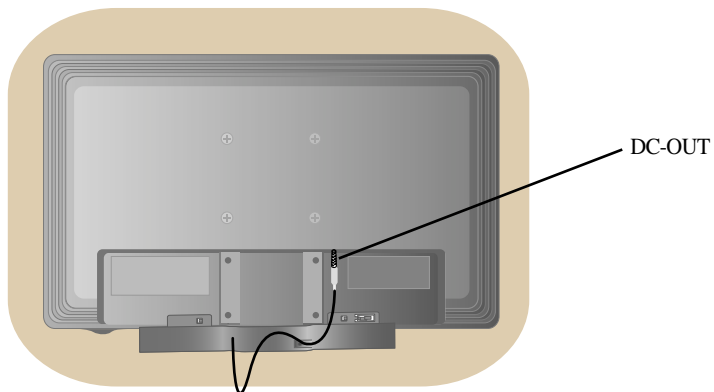
- Seadmes kasutatav luminofoorlamp sisaldab väikeses koguses elavhõbedat.
- Ärge visake lampi tavaliste olmejäätmete hulka. Kasutusest kõrvaldatud lambi käitlemine peab toimuma vastavuses kohalike jäätmekäitluseeskirjadega.

Kõlari ühendamiseks:

1. Pange kuvar ekraaniga üles padjale või pehmele riidele.
2. Pistke kõlari väljaulatuv konks toote tagaosas oleva pilu suunas.



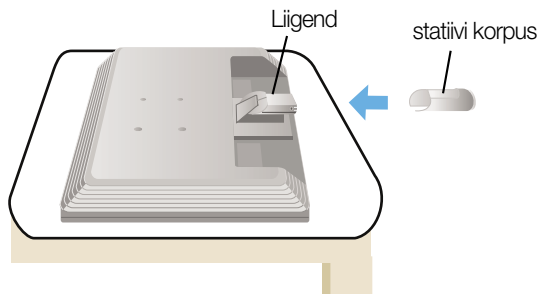
3. Pärast kõlari ülesseadmist ühendage helikaabel (Audio DC-In) toote tagaossa.



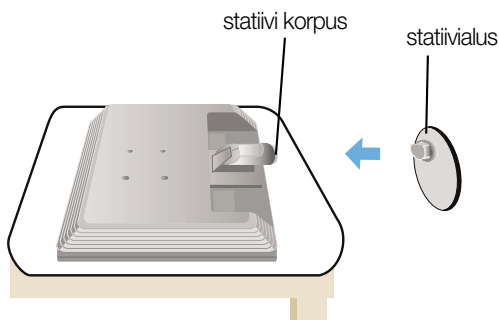
- Enne kuvari ülesseadmist kontrollige, kas arvuti, kuvar ning teised ühendatud seadmed on välja lülitatud.

Jala aluse ühendamine

1. Pange kuvar ekraaniga üles padjale või pehmele riidele.
2. Paigaldage statiivi korpus toote külge joonisel näidatud suunas. Jälgige, et lükkate selle lõpuni, kuni kuulete klõpsu.



3. Paigaldage statiivialus õigetpidi statiivi korpuse külge.
4. Tõstke kokkupandud monitor ettevaatlikult üles esiküljega enda poole.



Tähtis

- Joonisel on kujutatud üldiselt monitori ühendamist. Teie monitor võib erineda joonisel kujutatust.
- Toode kandes, ärge hoidke seda põhi ülespidi ja hoides kinni vaid jala alusest. Toode võib kukkuda ja puruneda või vigastada teie jalga.

Statiivi lahtivõtmine

Tüüp. A

1. Asetage tasasele pinnale pehendus või riie.



2. Asetage monitor ekraaniga allpool pehmendusele või riidele.



3. Lükake link sisse ning eemaldage statiivi alus korpusest.



4. Lahutage statiiv kruvikeerajaga joonisel näidatud viisil.
Märkus: talletage 4 kruvi tuleviku tarbeks kättesaadavas paigas.



5. Pakkige toode pildil näidatud viisil kokku.



Statiivi lahtivõtmine

Tüüp. B

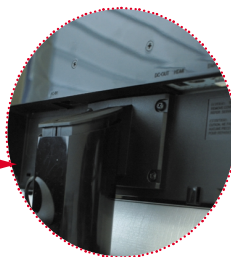
1. Asetage tasasele pinnale pehmedus või riie.



2. Asetage monitor ekraaniga allpool pehmedusele või riidele.



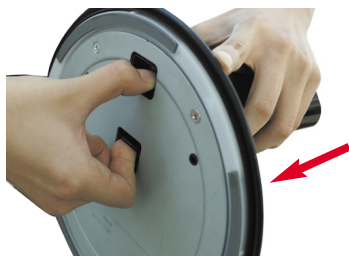
3. Muutke tootest kinnihoidmise asendit näidatud viisil ning pöörake statiivi alust noolega osutatud suunas.



4. Tõmmake statiiv eemaldamiseks välja.



5. Lükake link sisse, eemaldage statiivi alus korpusest.



6. Pakkige toode pildil näidatud viisil kokku.

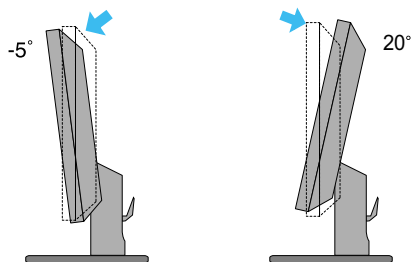


- Enne monitori seadmist veenduge, et monitori toide on välja lülitatud, samuti arvutisüsteemi ja muude ühendatud seadmete toide oleks välja lülitatud.

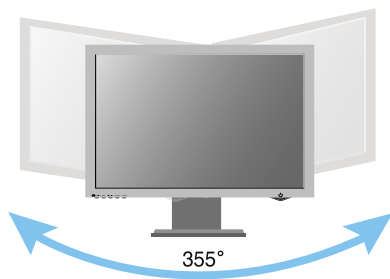
Jala aluse kokupanemine

1. Reguleerige monitori paneeli asend erinevatel viisidel, maksimaalse mugavuse saamiseks.

- Kalde nurk : -5° ~ 20°



- Pöördenurk: 355°



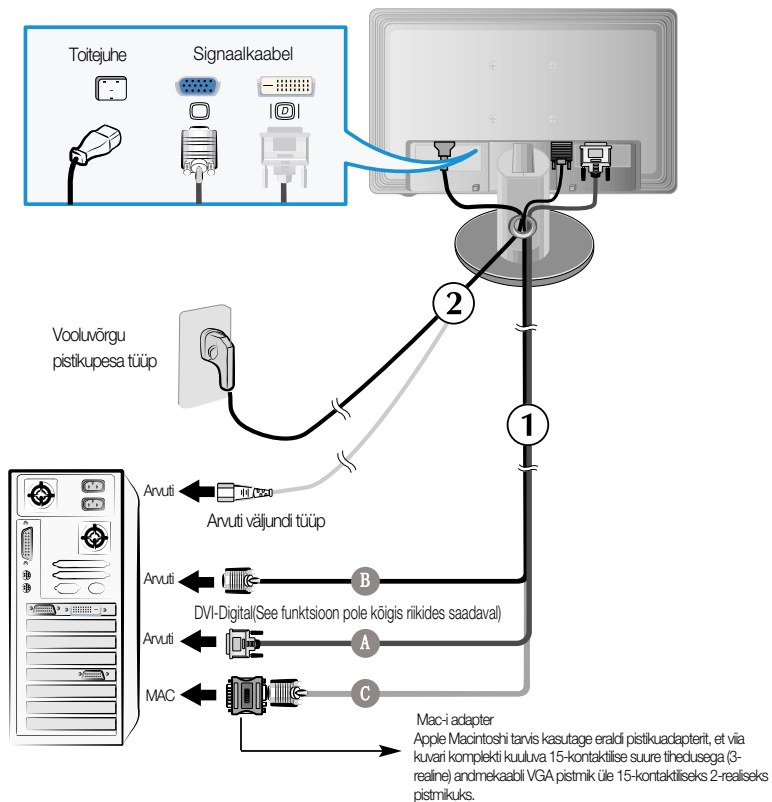
Ergonoomilisus

Soovitav on, et vaatepositsiooni ergonoomilisuse ja mugavuse tagamiseks, monitori kaldenurk ettepoole ei ületaks 5 kraadi.

Arvuti kasutamine

1. Lülitage kindlasti arvuti ja toode välja. Ühendage kaabel alltoodud joonisel tähistega ① ja ② näidatud viisil.

- A Ühendage DVI kaabel
- B Ühendage Dsub kaabel (PC)
- C Ühendage Dsub kaabel (Mac)



2. Kuvari sisselülitamiseks vajutage esiküljel nuppu. Kui kuvar on sisse lülitatud, teostub automaatselt 'Self Image Setting Function' (kujutise iseseadistumise funktsioon). (Ainult analoogrežiimis.)

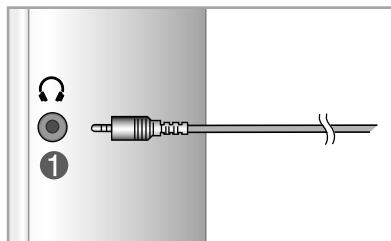


MÄRKUS

„Self Image Setting Function“? Funktsioon tagab kuvari kasutajale parimad võimalikud seaded. Kui lülitate kuvari esmakordselt sisse, häälestab funktsioon kuvari automaatselt lähtudes olevatest sisendsignaalistest parimatele võimalikele seadetele.

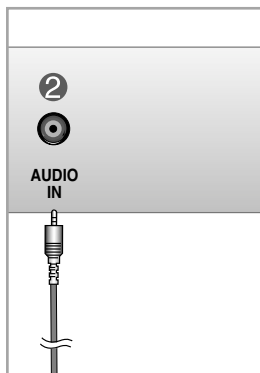
„AUTO/SET funktsioon“? Kui seadme kasutamisel või ekraani eraldusvõime muutmisel tekib teil probleeme, nagu hägune ekraan, ebaselged tähed, ekraani virvendus või kallakuga ekraan, vajutage eraldusvõime parandamiseks AUTO/SET funktsiooni nuppu.

Külgmine pistikupesa

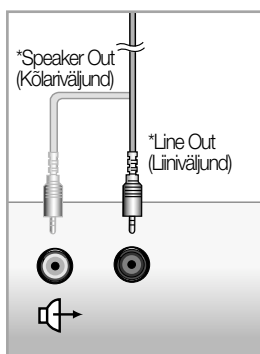


1 Külgmine pistikupesa

Tagumine

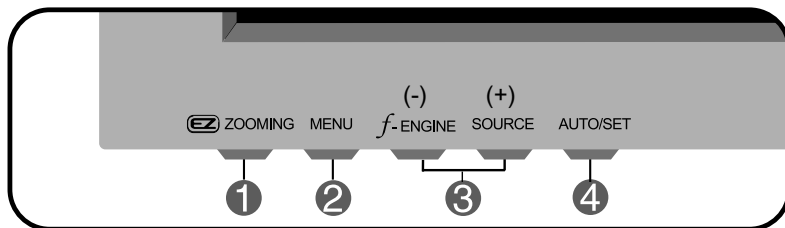
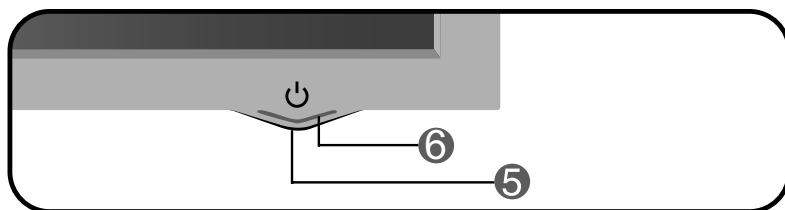



2 Ühendab *LIINIVÄLJUNDI (LINE OUT) pistikupesa personaalarvuti (PC) helikaardiga.

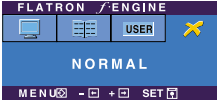



<PC helikaardi pistikupesa>

Esipaneeli nupud



Nupp	Funktsioon
1  ZOOMING	<p>Kasutage jooksval ekraanil 'ez Zooming' (suumimine) nuppu ning ekraani lahutusvõime väheneb ühe astme võrra. Kasutage 'ez Zooming' (suumimine) nuppu uuesti, et ekraan naaseks algväärtusele.</p> <p>*Parima lahutusvõime saavutamiseks saate reguleerida vaid ez-zoomi ühe-puute nupu abil ning see võimaldab tähti ja pilte suurendada - seda halva silmanägemisega vanuritele, kasutuskogemuseeta koduperenaistele ja lastele mõeldes.</p> <ul style="list-style-type: none"> ■ Soovitatavad lahutusvõimed on 1680 x 1050, 1440 x 900, 1280 x 1024, 1024 x 768, 800 x 600. ■ Seadistusmeetod võib sõltuvalt operatsioonisüsteemidest või videokaardist erineda. Palun konsulteerige arvuti või videokaardi tootjaga.
2 MENU (menüü) nupp	<p>Kasutage nuppu ekraaniinfo (OSD) sisenemiseks või sellelt väljumiseks.</p> <p>OSD LUKUSTATUD/LUKUSTAMATA</p> <p>Funktsioon võimaldab lukustada hetke juhtnuppude seadistused, et neid tahtmatult ei muudetaks. Vajutage ning hoidke nuppu MENU all paar sekundit. Ekraanile kuvatakse sõnum „OSD LOCKED“.</p> <p>OSD nupud saate avada ükskõik millal vajutades nuppu MENU paar sekundit. Ekraanile kuvatakse sõnum „OSD UNLOCKED“.</p>

Nupp	Funktsioon
<p>3 - ja + nupud</p> <p>- f·ENGINE</p> <p>+ SOURCE</p>	<p>Kasutage nuppe ekraaniinfo funktsioonide valimiseks või reguleerimiseks.</p> <hr/> <p>Lisateavet leiate leheküljelt S18.</p>  <p>Kasutage seda nuppu D-Sub- või DVI-pistmiku aktiveerimiseks. Seda funktsiooni kasutatakse juhul, kui kuvariga on ühendatud kaks arvutit. Vaikesäte on D-Sub.</p>
<p>4 AUTO/SET (automaatne/seadista) nupp</p> 	<p>Kasutage nuppu ekraaniinfo valikusse sisenemiseks.</p> <hr/> <p>AUTO IMAGE ADJUSTMENT (automaatne kujutise reguleerimine) Ekraaniseadete reguleerimisel vajutage alati enne ekraaniinfo (OSD) sisenemist nuppu AUTO/SET. Ekraanikujutis reguleeritakse automaatselt parimatele seadetele lähtudes ekraani hetke eraldusvõime suurusest (ekraanirežiim).</p> <p>Parim ekraanirežiim on 22 - tolline kuvar. 1680 x 1050</p>
<p>5 Sisselülituse nupp</p>	<p>Kasutage nuppu kuvari sisse- ja väljalülitamiseks.</p>
<p>6 Sisselülituse märgutuli</p>	<p>Märgutuli põleb sinine kui ekraan toimib tavarežiimis (sisselülitatud). Kui ekraan on uinakurežiimis (energia säästmine), muutub märgutule värvus tuhm kollaseks.</p>

Ekraani reguleerimine

OSD süsteemiga on kujutise suuruse, asukoha ning toiminguparameetrite reguleerimine kiire ning lihtne. Allpool on toodud lühinäide, et juhtnuppude kasutamine oleks käepärasem. Käesolevas osa tutvustab OSD kasutamisel võimalike seadete ning valikute liigendust.

MÄRKUS

- Enn kujutise reguleerimist laske ekraanil vähemalt 30 minutit stabiliseeruda.

Ekraaniinfo seadete teostamiseks toimige järgnevalt:

MENU → - + → AUTO/SET → - + → MENU

- 1 Vajutage MENU nuppu ning seejärel kuvatakse OSD peamenüü.
- 2 Seadesse sisenemiseks kasutage - või + nuppu. Kui soovitud ikoon on esile tõstetud, vajutage AUTO/SET nuppu.
- 3 Elemendi soovitud tasemele seadmiseks kasutage - / + nuppe. Teiste allmenüüde valimiseks kasutage AUTO/SET nuppu.
- 4 Peamenüüsse tagasipöördumiseks või muu funktsiooni valimiseks vajutage MENU nuppu. OSD menüüst väljumiseks vajutage kaks korda MENU nuppu.

Ekraaniinfo (OSD) valimine ning seadistamine

Järgnevas tabelis on toodud kõik OSC seadete, seadistuste ning juhtnuppude menüüd.

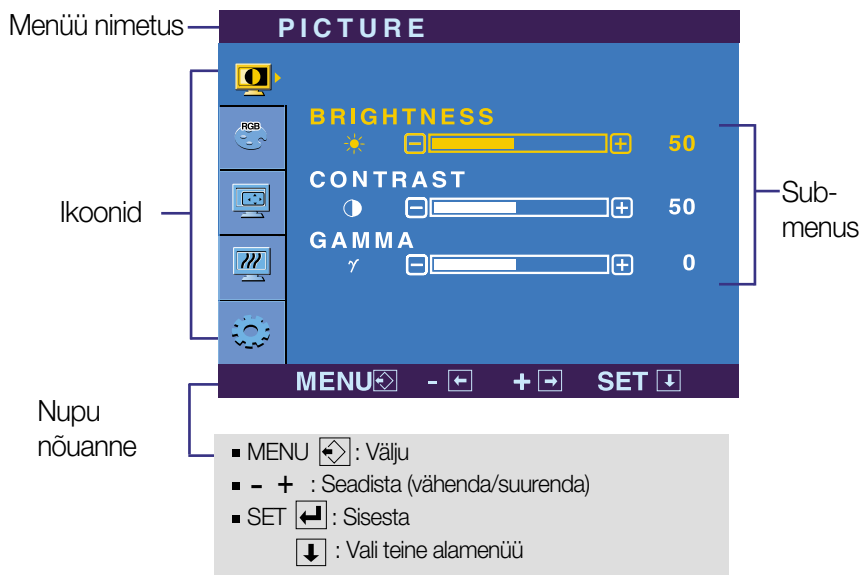
Peamenüü	Alamenüü		A	D	Märkused
PICTURE (kujutis)	BRIGHTNESS (heledus)		●	●	Ekraani heleduse, teravuse ning kontrastsustugevuse reguleerimiseks.
	CONTRAST (teravus)		●	●	
	GAMMA (kontrastsustegur)		●	●	
COLOR(värv)	PRESET (eelseatud)	sRGB	●	●	Ekraanivärvi kohandamiseks.
		6500K	●	●	
		9300K	●	●	
	RED (punane)		●	●	
	GREEN (roheline)		●	●	
	BLUE (sinine)		●	●	
POSITION (asend)	HORIZONTAL (horisontaalne)		●		Ekraanikuva asendi seadmiseks.
	VERTICAL (vertikaalne)		●		
TRACKING (rajastamine)	CLOCK (kell)		●		Ekraani teravus pildi selguse ja stabiilsuse parandamiseks.
	PHASE (faas)		●		
	SHARPNESS (TERAVUS)		●	●	
SETUP (seadistus)	LANGUAGE (keel)		●	●	Ekraanioleku kohandamine vastavaks kasutaja töökeskkonnale.
	OSD POSITION (OSD asend)	HORIZONTAL (horisontaalne)	●	●	
		VERTICAL (vertikaalne)	●	●	
	WHITE BALANCE (valge tasakaal)		●		
	POWER INDICATOR (siselülituse märgutuli)		●	●	
	4 : 3 IN WIDE (4:3 LAIUSES)		●	●	
	FACTORY RESET		●	●	
FLATRON F-ENGINE	MOVIE / TEXT(FILM/TEKST)		●	●	Soovitav pildisätete valimiseks või kohandamiseks.
	USER(KASUTAJA)		●	●	
	NORMAL(NORMAALNE)		●	●	
					● : Reguleeritav A : analoogsisend D : digitaalsisend

MÄRKUS

- Sõltuvalt mudelist võib ikoonide järjekord olla erinev (S13-S18)

Eelnevalt tutvustati OSD süsteemi kasutamisega elemendi valimise ja seadistamise protseduuri. Järgnevalt on loetletud menüüs kuvatud kõikide elementide ikoonid, nende nimed ning kirjeldused.

Vajutage MENU nuppu ning seejärel kuvatakse OSD peamenüü.

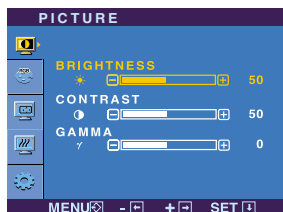


MÄRKUS

- OSD (ekraaniinfo) menüükeel ekraanil võib olla kasutusjuhendis kirjeldatust erinev.



PICTURE (kujutis)



- MENU : Väljuda
- - : Vähendada
- + : Suurendada
- SET : Valida teine alamenüü

BRIGHTNESS
(heledus)

Ekraani heleduse reguleerimiseks.

CONTRAST
(kontrast)

Ekraani kontrasti reguleerimiseks.

GAMMA(gamma)

Seadistage ekraani gammaväärtus: -50/0/50
Kõrged gammaväärtused kuvavad kuvariekraanil valkjaid kujutisi ning madal gammaväärtus kuvab suure kontrastsusega kujutisi.



COLOR(värv)



- MENU : Väljuda
- - : Vähendada
- + : Suurendada
- SET : Valida teine alamenüü

PRESET
(eelseatud)

Valige ekraani värv..

- sRGB: Häälestage ekraani värvid sRGB-standardi värvispetsifikatsiooni järgi.
- 6500K:Õrnalt punakas valge.
- 9300K:Õrnalt sinakas valge.

■ RED (punane)

Seadistage punase tasemed.

■ GREEN(roheline)

Seadistage rohelse tasemed.

■ BLUE (sinine)

Seadistage sinise tasemed.

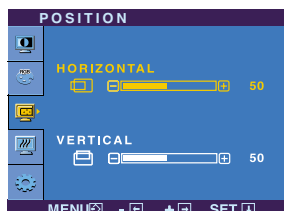
Peamenüü

Alamenüü

Kirjeldus



POSITION (asend)



HORIZONTAL
(horisontaalne)

Kujutise liigutamiseks vasakule ja paremale.

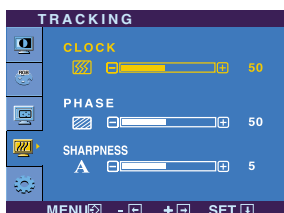
VERTICAL
(vertikaalne)

Kujutise liigutamiseks üles ja alla.

- MENU : Väljuda
- - : Vähendada
- + : Suurendada
- SET : Valida teine alamenüü



TRACKING(rajastamine)



CLOCK
(kell)

Ekraani taustas nähtavate vertikaalribade või -joonte vähendamiseks.

PHASE
(faas)

Ekraani fookuse reguleerimiseks. Element võimaldab eemaldada horisontaalse müra ning muuta selgemaks või teravustada tähemärkide kujutist.

SHARPNESS
(TERAVUS)

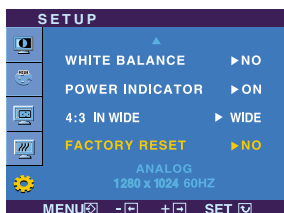
Ekraani selguse reguleerimiseks.

- MENU : Väljuda
- - : Vähendada
- + : Suurendada
- SET : Valida teine alamenüü

Peamenüü



SETUP (seadistus)



- MENU : Väljuda
- - : Vähendada
- + : Suurendada
- SET : Valida teine alamenüü

Alamenüü

LANGUAGE (keel)

OSD POSITION (OSD asend)

WHITE BALANCE (valge tasakaal)

POWER INDICATO (siselülituse märgutuli)

4 : 3 IN WIDE (4:3 LAIUSES)

FACTORY RESET (tehaseseadete taastamine)

Kirjeldus

Menüüde ja alamenüüde ekraanikeele valimiseks.

OSD akna ekraaniasukoha seadistamiseks.

Kui videokaardi väljastus on vajalikest andmetest erinev, võib värvitase seoses moonutusega videosignaalis halveneda. Funktsiooni kasutamisel seadistatakse signaali tase sobivaks videokaardi väljastuse standardtasemega, et tagada optimaalne kujutis. Aktiveerige funktsioon kui ekraanikujutises on nii valge kui ka must värv.

Kasutage funktsiooni sisselülituse märgutule kuvari esiküljel sisse- (ON) ja väljalülitamiseks (OFF). Kui seadeks on OFF, lülitub märgutuli välja. Vajutades ükskõik millal ON, lülitub sisselülituse märgutuli automaatselt sisse.

Ekraani pildi suuruse valimiseks.



WIDE



4:3

4:3 : Olenevalt videosignaali tugevusest muudetakse seda automaatselt vastavalt optimaalsele pildi mõõtude suhtarvule.

(1280 x 1024 sisend muudetakse ümber suhtarvule 5:4 ja 1024 x 768 suhtarvule 4:3.)

Resolutsioon	Pildi mõõtude suhtarv
1280x1024	5 : 4
1152x864	4 : 3
1024x768	4 : 3
800x600	4 : 3
640x480	4 : 3
720x480	3 : 2

Sisendsignaali suhtega 4 : 3 IN WIDE

(4:3 LAIUSES), ei toeta suhet 4:3, on järgmine.

- 22-tollise kuvari korral 720 x 400, 1280 x 768, 1360 x 768, 1680 x 1050.

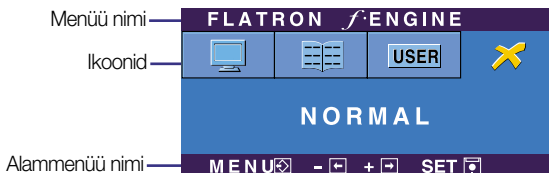
Kõikide vaikimisi tehaseseadete taastamine (v.a 'LANGUAGE' (keel)).

Taastamiseks vajutage vahetult nuppu - .

Kui ekraanikujutis ei parane, taastage tehase vaikimisi seaded.

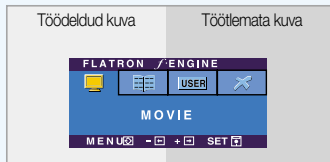
Vajadusel korrake valge tasakaalu funktsiooni uuesti. Funktsioon on võimalik vaid siis, kui sisendsignaali on analoogsignaali.

- ■ ■ Monitoril olevat **F-ENGINE** nuppu puudutades ilmub OSD ekraan.

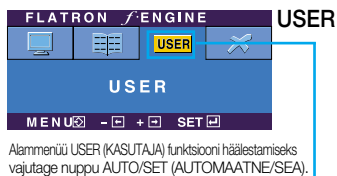


FLATRON F-ENGINE

unktsiooni F-ENGINE täitmisel ilmuvad ekraanile kaks tooni, nagu joonisel näha. Töödeldud kuva on vasakul pool, töötlemata kuva aga paremal pool. Häälestatud kuva kasutamiseks vajutage nuppu AUTO/SET (AUTOMAATNE/SEA).



Peamenüü	Alammenüü	Kirjeldus
	MOVIE TEXT (FILMI TEKST)	See funktsioon võimaldab hõlpsasti valida keskkonna suhtes (ümbusvalgustus, pildi tüüp jne) optimeeritud parimaid pilditingimusi. MOVIE(FILM): Video või filmi animatsioonipildid. TEXT (TEKST): Tekstikujutus (Wordi tekstitöötlus jne).
<ul style="list-style-type: none"> ■ MENU : Väljuda ■ - + : Liiguta ■ SET : Vali 		



Alammenüü USER (KASUTAJA) funktsiooni häälestmiseks vajutage nuppu AUTO/SET (AUTOMAATNE/SEA).



- MENU : Väljuda
- - : Vähendada
- + : Suurendada
- SET : Valida teine alamenüü

User(Kasutaja)

Saate käsitsi reguleerida heledust, ACE-d või RCM-i. Saate salvestada või taastada häälestatud väärtuse isegi juhul, kui kasutate erinevat keskkonnasätet.

- ... ● (Heledus): reguleerib ekraani heledust.
- ...ACE(adaptiivne selguse tugevdaja): valib selguse režiimi.
- ...RCM(tegelik värvihaldus): valib värvirežiimi.

- 0 Not applied (Mitte rakendatud)
- 1 Green enhance (Rohelise tugevdamine)
- 2 Flesh tone (Värske toon)
- 3 Color Enhance (Värvi tugevdamine)

Valige nupu SET (SEA) abil alammenüü **SAVE** (SALVESTA) ning salvestage nuppude abil väärtus YES (JAH).



See kehtib normaalses töötitingimustes.

Enne kui võtate ühendust remonditöökojaga, kontrollige kuvarit allpool toodud tabeli järgi.

Puudub kujutisars	
<ul style="list-style-type: none"> ● Kas kuvari toitejuhe on ühendatud? ● Kas sisselülituse märgutuli põleb? ● Kas kuvar on sisse lülitatud ning kas märgutule värvus on sinine või roheline? ● Kas märgutule värvus on kollane? ● kas ekraanile on kuvatud sõnum 'OUT OF RANGE'? ● kas ekraanile on kuvatud sõnum „CHECK SIGNAL CABLE“? 	<ul style="list-style-type: none"> • Kontrollige, kas toitejuhe on korralikult ühendatud vooluvõrgu pistikupesassa. • Vajutage sisselülituse nuppu. • Reguleerige heledus ning teravus. • Kui kuvar on energiasäästurežiimis, proovige ekraani sisselülitamiseks liigutada hiirt või vajutada klaviatuuri ükskõik missugust klahvi. • Proovige arvuti sisse lülitada. • Sõnum kuvatakse, kui arvutisignaali (videokaarti) on väljas kuvari horisontaal- või vertikaalsagedusalast. Vt kasutusjuhendi lõiku „Tehnilised andmed“ ning configureerige kuvar uuesti. • Sõnum kuvatakse, kui ei ole ühendatud arvuti ning kuvari vaheline signaalkaabel. Kontrollige signaalkaablit ning proovige uuesti.

Kas ekraanile on kuvatud sõnum 'OSD LOCKED'?	
<ul style="list-style-type: none"> ● Kas MENU nupu vajutamisel kuvatakse ekraanile sõnum „OSD LOCKED“? 	<ul style="list-style-type: none"> • Hetke seadistused saate kindlustada, et vältida nende tahtmatut muutmist. OSD seaded saate lahti lukustada igal ajal vajutades MENU nuppu paar sekundit: ekraanile kuvatakse sõnum "OSD UNLOCKED".

Kuvari kujutis ei ole õige

- | | |
|---|---|
| <ul style="list-style-type: none">● Kujutise asend on väär. | <ul style="list-style-type: none">• Kuvari kujutise parimasse seadesse seadistamiseks vajutage AUTO/SET nuppu. Kui tulemus on mitterahuldav, seadistage kujutise asend, kasutades ekraanimenüü H position ja V position ikoone. |
| <ul style="list-style-type: none">● Ekraanitaustal on nähtavad püstised ribad või jooned. | <ul style="list-style-type: none">• Kuvari kujutise parimasse seadesse seadistamiseks vajutage AUTO/SET nuppu. Kui tulemus on mitterahuldav, vähendage püstisi ribasid või jooni kasutades ekraanikuva CLOCK ikooni. |
| <ul style="list-style-type: none">● Kujutises või tähemärkides esinev horisontaalne müra. | <ul style="list-style-type: none">• Kuvari kujutise parimasse seadesse seadistamiseks vajutage AUTO/SET nuppu. Kui tulemus on mitterahuldav, vähendage püstisi ribasid kasutades ekraanikuva PHASE ikooni.• Kontrollige Control Panel --> Display --> Settings ning seadistage kuvar soovitatud eraldusvõimele või seadistage kuvari kujutis parimale seadistusele. Seadistage värv seadele, mis on suurem kui 24 biti (tõene värv). |

Tähtis

- Kontrollige Control Panel --> Display --> Settings ning kontrollige, kas ei muudetud sagedust või eraldusvõimet. Kui muudeti, taasseadistage videokaart soovitatud eraldusvõimele.
- Põhjused, miks on optimaalse eraldusvõime soovitatav : Kuvasuhe on 16:10. Kui sisenderaldusvõime ei ole 16:10 (vaid nt 16:9, 5:4, 4:3), võib teil tekkida probleeme kirja selguse, ekraani hägususe, ekraani piiratuse või viltuolekuga.
- Sättemetod võib erineda arvutite ja O/S (operatsioonisüsteemide) osas ning ülalmainitud resolutsiooni ei pruugi videokaart toetada. Sel juhul pöörduge arvuti või videokaardi tootja poole.

Kuvari kujutis ei ole õige

- | | |
|--|---|
| <ul style="list-style-type: none">● Ekraanikuva on ühevärviline või ebaloomulik.● Ekraanikuva vilgub. | <ul style="list-style-type: none">• Kontrollige, kas signaalkaabel on korralikult ühendatud ning vajadusel keerake kruvid kruvikeerajaga üle.• Kontrollige, kas videokaart on sisestatud pesasse õigesti.• Seadistage värviseade Color Panel – Settings suuremaks kui 24 bitti (tõene värv).• Kontrollige, kas ekraan on seadistatud ülerealaotuse režiimile ning kui jah, muutke see soovitatud eraldusvõimele. |
|--|---|

Kas olete installeerinud kuvari draiveri?

- | | |
|--|---|
| <ul style="list-style-type: none">● Kas olete installeerinud kuvari draiveri?● Kas ekraanile on kuvatud sõnum 'Unrecognized monitor, Plug&Play (VESA DDC) monitor found'? | <ul style="list-style-type: none">• Installeerige kindlasti kuvari draiver komplekti kuuluvalt kuvari draiveri CD-lt (või disketilt). Draiveri saate alla laadida ka meie koduleheküljelt: http://www.lge.com.• Kontrollige, kas videokaart toetab Plug&Play funktsiooni. |
|--|---|

Kuvar	22 tolli (55,868 cm) Flat Panel Active maatriks-TFT LCD Mittehelkiv pind (L226WT/L226WTX/L226WTQ/L226WTY), Helkiv pind (L226WTG) Vaateala 22 tolli Pikseliühendus 0,282*0,282 mm	
Sünkronisatsiooni sisestus	Horizontaalsagedus	Analoog: 28 - 83kHz(automaatne) Digitaal : 28 - 83kHz (Automatic)
	Vertikaalsagedus	56 - 75Hz (automaatne)
	Sisestuse vorm	Eraldi TTL, positiivne/negatiivne SOG (sünkronisatsioon rohelisel) Digitaal(Toetab HDCP-d.)
Videosisestus	Signaalisestus	15-kontaktiline D-Sub pistmik DVI-D-pistmik (Digitaal)
	Sisestuse vorm	RGB analoog (0,7 p-p/75 oomi), Digitaal
Eraldusvõime	Maksimaalne	Analoog: VESA 1680 x 1050 @ 60 Hz Digitaal : VESA 1680 x 1050 @ 60 Hz
	Soovituslik	VESA 1680 x 1050 @ 60Hz
Plug&Play	DDC 2B	
Voolutarbivus	Sisselülitusrežiimis	: 40W(Tüüpiline)
	Ooterežiimis	≤ 1W
	Väljalülitusrežiimis	≤ 1W
Mõõtmed ning kaal (painduva alusega)	Statiiviga	
	Laius	50,17 cm / 19,75 tolli
	Kõrgus	42,35 cm / 16,67 tolli
	Sügavus	23,39 cm / 9,21 tolli
	Kaal	5,65 kg (12,56 lbs)
Statiivita	Laius	50,17 cm / 19,75 tolli
	Kõrgus	33,74 cm / 13,28 tolli
Kaldenurk	Kalle	-5°~20°
	Sisendvool	Vahelduvvool 100–240 V ~ 50/60 Hz 1,0 A
Keskkonnamitingimused	Töötamistingimused	
	Temperatuur	10°C – 35 °C
	Niiskus	10 – 80%, mitte kondenseeruv
	Säilitustingimused	
Temperatuur	-20 °C – 60 °C	
Niiskus	5 – 90%, mitte kondenseeruv	
Statiivialus	Kinnitatud(), Kinnitamata (O)	
Toitejuhe	Seina väljundpesa või personaalarvuti väljundpesa tüüpi	

MÄRKUS

- Toodud andmed võivad muutuda eelneva hoiatuseta.

Kuvar	22 tolli (55,868 cm) Flat Panel Active maatriks-TFT LCD Mittehelkiv pind Vaateala 22 tolli Pikselitihedus 0,282*0,282 mm		
Sünkronisatsiooni sisustus	Horizontaalsagedus	Analoog: 28 - 83kHz(automaatne) Digitaal : 28 - 83kHz (Automatic)	
	Vertikaalsagedus	56 - 75Hz (automaatne)	
	Sisestuse vorm	Eraldi TTL, positiivne/negatiivne SOG (sünkronisatsioon rohelisel) Digitaal(Toetab HDCP-d.)	
Videosisustus	Signaalisisustus	15-kontaktiline D-Sub pistmik DVI-D-pistmik (Digitaal)	
	Sisestuse vorm	RGB analoog (0,7 p-p/75 oomi), Digitaal	
Eraldusvõime	Maksimaalne	Analoog: VESA 1680 x 1050 @ 60 Hz Digitaal : VESA 1680 x 1050 @ 60 Hz	
	Soovituslik	VESA 1680 x 1050 @ 60Hz	
Plug&Play	DDC 2B		
Voolutarbivus (Kõlarita)	Sisselülitusrežiimis	: 40W(Tüüpiline)	
	Ooterežiimis	≤ 1W	
	Väljalülitusrežiimis	≤ 1W	
Mõõtmed ning kaal (painduva alusega)	Statiiviga		Statiivita
	Laius	50,17 cm / 19,75 tolli	50,17 cm / 19,75 tolli
	Kõrgus	42,35 cm / 16,67 tolli	37,14 cm / 14,62 tolli
	Sügavus	23,39 cm / 9,21 tolli	5,95 cm / 2,34 tolli
	Kaal	5,85 kg (13 lbs)	
Kaldenurk	Kalle -5°~20°		
Sisendvool	Vahelduvvool 100–240 V ~ 50/60 Hz 1,0 A		
Keskkonnatingimused	Töötamistingimused		
	Temperatuur	10°C – 35 °C	
	Niiskus	10 – 80%, mittekondenseeruv	
	Säilitustingimused		
	Temperatuur	-20 °C – 60 °C	
Niiskus	5 – 90%, mittekondenseeruv		
Statiivialus	Kinnitatud(), Kinnitamata(O)		
Toitejuhe	Seina väljundpesa või personaalarvuti väljundpesa tüüpi		
Audio	RMS-audioväljund	1W+1W(R+L)	
	Sisendtundlikku	0,7Vrms	
	Speaker Impedance	16 Ω	

MÄRKUS

- Toodud andmed võivad muutuda eelneva hoiatuseta.

● Eelnevalt seadistatud režiimid (resolutsioon)

	Kuvari režiimid (eraldusvõime)	Horisontaalsagedus (kHz)	Vertikaalsagedus (Hz)
1	720 x 400	31.468	70
2	640 x 480	31.469	60
3	640 x 480	37.500	75
4	800 x 600	37.879	60
5	800 x 600	46.875	75
6	1024 x 768	48.363	60
7	1024 x 768	60.123	75
8	1152 x 864	67.500	75
9	1280 x 1024	63.981	60
10	1280 x 1024	79.976	75
11	1680 x 1050	64.674	60
*12	1680 x 1050	65.290	60

* Soovituslik režiim

Märgutuli

Režiim	LED märgutule värvus
Sisse lülitatud	sinine
Ootel	Tuhmkollane
Väljalülitus	Välja lülitatud

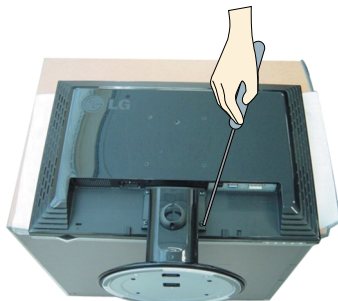
Seinale kinnitatava plaadi paigaldamine

See toode vastab seinale kinnitatava plaadi või ümberpaigutusseadme tehnilistele tingimustele.

1. Pange kuvar ekraaniga üles padjale või pehmele riidele.



2. Lahutage statiiv kruvikeerajaga joonisel näidatud viisil.

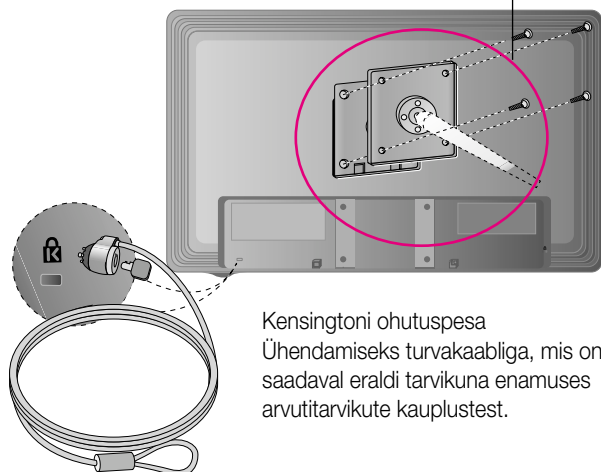


3. Seinale kinnitatava plaadi paigaldamine.

Seinale kinnitav plaat (ostetav eraldi)

See on aluse tüüpi või seinale kinnitatavat tüüpi ja on ühendatav seinale kinnitatava plaadiga.

Palun vt lisateabeks montaažjuhendit, mis on kaasas seinale kinnitatava plaadiga.



Kensingtoni ohutuspesa
Ühendamiseks turvakaabliga, mis on
saadaval eraldi tarvikuna enamuses
arvutitarvikute kauplustest.

