



REPRODUCTOR DE MÚSICA PORTÁTIL

MANUAL DE USUARIO

MODELO: M31

**Lea este manual detenidamente antes de utilizar el
aparato.**

Guárdelo como referencia para el futuro.

**Los diseños y especificaciones pueden estar sujetos
a cambios sin previo aviso.**

**Lea detenidamente el contenido de esta tarjeta de
garantía.**





Instrucciones de seguridad importantes



PRECAUCIÓN

NO ABRIR, EXISTE RIESGO DE DESCARGA ELÉCTRICA.



PRECAUCIÓN: PARA REDUCIR EL RIESGO DE DESCARGA ELÉCTRICA NO RETIRE LA CUBIERTA (O TAPA) NO EXISTE NINGUNA PIEZA EN EL INTERIOR QUE PUEDA SER REPARADA POR EL USUARIO. ASIGNE LAS TAREAS DE REPARACIÓN AL PERSONAL DE SERVICIO CUALIFICADO.

Advertencia

- Para reducir el riesgo de incendios o descargas eléctricas, no exponga este aparato a la lluvia ni a la humedad.

Precaución

- Este aparato no está diseñado para ser utilizado por niños de poca edad ni por personas enfermas sin supervisión.
- Debería vigilarse a los niños de corta edad para asegurarse de que no juegan con el aparato.
- El uso de los controles, ajustes o la realización de procedimientos diferentes de los especificados aquí puede provocar una exposición peligrosa a la radiación.

Eliminación de su antiguo dispositivo



1. Cuando este símbolo de papelera con cruz aparezca en un producto indica que el producto está cubierto por la Directivo Europeo 2002/96/EC.
 2. Todos los productos eléctricos y electrónicos deben eliminarse con independencia de las vías de residuos municipales a través de instalaciones de recolección designadas por el gobierno o las autoridades locales.
 3. La correcta eliminación de su antiguo dispositivo evitará potenciales consecuencias negativas para el entorno y la salud humana.
 4. Para obtener información más detallada acerca de la eliminación de su antiguo dispositivo, póngase en contacto con la oficina de su ciudad, con el servicio de eliminación de residuos o con la tienda en la que adquirió el producto.
- La batería de litio contiene litio y podrían explotar si no se maneja o desecha correctamente.
 - Sustitúyala sólo con una batería del tipo recomendado por LG.
 - Precaución: Existe riesgo de explosión si la batería no está colocada correctamente. Reemplace la batería de litio recargable sólo por baterías de Amperex Techonology Ltd. o LG, número de pieza (GB-S10-422339-0400) que dispongan del elemento 422339. El uso de otro tipo de baterías puede resultar en fuego o explosión.



Este producto ha sido fabricado en cumplimiento con los requisitos de radio interferencias y la DIRECTIVA EUROPEA 2004/108/EEC y 2006/95/EC.



Índice



Consejos para su seguridad	4
-----------------------------------	----------

Información General	5
----------------------------	----------

Funciones	5
Contenido del paquete	5

Nombre de cada componente	6
----------------------------------	----------

Instalación del software	7-8
---------------------------------	------------

Antes de instalar el programa de ejecución	7
Acerca de LG Media Center	7
Instalación del LG Media Center	7-8
Instalación de Adobe Acrobat Reader	8
Visualización del Manual	8

Conexión al ordenador	9-10
------------------------------	-------------

Conexión del reproductor al PC	9
Desconexión del reproductor del PC	9
Para cargar el reproductor	10
Para descargar archivos	10

Funcionamiento básico	11
------------------------------	-----------

Encendido/apagado de la alimentación	11
Pantalla de menú de inicio	11
Función de bloqueo	11
Control de volumen	11
Función de restauración	11

Reproducción de archivos de música	12-13
---	--------------

Pantalla de reproducción de música	12
Reproducción	12
Pausa	12
Búsqueda un archivo de música	12
Salto al archivo de música siguiente o anterior	12
Reproducción los archivo de música de una carpeta del navegador	13
Error de archivo	13

Recepción de radio FM (opción)	14-15
---------------------------------------	--------------

Pantalla de recepción de radio FM	14
Reproducción de radio FM	14
Configuración de presintonías	14
Eliminación de un canal	15
Configuración del modo presintonía/sin presintonía	15
Barrido de emisoras de radio de FM	15
Pantalla de grabación	15
Grabación de emisión de radio FM	15
Reproducción de un archivo grabado	15

Función lista de reproducción	16
--------------------------------------	-----------

Reproducción un archivo de la lista de reproducción	16
Inclusión un archivo a la lista de reproducción	16
Eliminación de una lista de reproducción	16

En reproducción	17
------------------------	-----------

Utilización en modo En reproducción	17
-------------------------------------	----

Ajuste avanzado	18-19
------------------------	--------------

Lista del menú de ajustes	18
Utilización de la función de configuración	18
Modo de reproducción	18
EQ (Efecto de sonido)	19
Ajuste de visualización	19
Radio (opción)	19
Calidad de grabación (opción)	19
Tiempo	19
General	19

Información adicional	20-21
------------------------------	--------------

Ejecutar actualizador de Firmware	20
Ejecución de la recuperación	21
Actualización de Firmware	21
Resolución de problemas	21

Especificaciones	22-23
-------------------------	--------------

Archivo de Especificaciones de soporte	23
--	----



Consejos para su seguridad

Siga las instrucciones de seguridad atentamente para reducir el riesgo de accidentes o daños al equipo. Las instrucciones de seguridad están divididas en Advertencia y Precaución. Conserve este manual en un lugar de fácil acceso.



Advertencia

No seguir las instrucciones podría provocarle la muerte o daños serios.



Advertencia



No utilice este producto mientras conduce.



No utilice este producto cerca del agua, polvo u hollín.



No utilice este producto cuando llueva y haya tormenta eléctrica.



Escuchar música con un volumen alto durante un largo periodo de tiempo podría dañar su capacidad auditiva.

No utilice auriculares mientras monta en bicicleta o motocicleta o mientras conduce vehículos.

Compruebe el volumen antes de utilizar unos auriculares. Si se utilizan los auriculares a un alto nivel de volumen durante más de 30 minutos, podrían producirse daños en su capacidad de audición provocados por el ruido.

No utilice los auriculares mientras camina, especialmente en pasos de peatones.

Deje de utilizar los auriculares o baje el volumen cuando lleve pendientes.

Tenga cuidado al utilizar los cascos y auriculares y evite que se enganchen en las puertas del metro o en puertas automáticas.



Precaución

No seguir las instrucciones podría provocar accidentes o daños leves.



Precaución



No deje caer objetos sobre el producto ni le dé golpes.



No coloque el reproductor cerca de un imán ni dentro del campo magnético.



Limpie el reproductor con un paño suave.



Mantenga este producto alejado de fuentes de calor.



No inserte objetos metálicos (monedas, horquillas, etc.) ni objetos inflamables en el producto. Tampoco deje caer dichos objetos sobre el producto.



No desmonte, repare ni modifique el producto.



Tenga en cuenta que el reproductor puede funcionar mal en un entorno electrostático.



No coloque objetos sobre el producto.



Realice una copia de seguridad de los datos importantes (tenga en cuenta que el fabricante no se responsabiliza de la pérdida de datos provocada por un fallo del usuario).



No desconecte el USB y apague el reproductor mientras el USB este conectado, de otro modo la información puede perderse.



Información General

Funciones

Dispositivo de almacenamiento extraíble

Puede copiar y pegar archivos fácilmente al reproductor mediante Windows Explorer.

USB con conector incorporado

Puede transferir sus datos directamente a su PC sin necesidad de ningún adaptador ni cable. Únicamente tiene que deslizar la pestaña de apertura del USB para que aparezca el conector USB y conectar al puerto USB de su ordenador.

Dispositivo de alta velocidad USB 2.0

El usuario puede descargar archivos a una velocidad rápida gracias al conector USB incorporado.

Recepción de FM (consultar en la página 22 "Opcional según modelo")

Con la característica de selección de frecuencia automática, el usuario puede escuchar cómodamente las emisoras de radio FM.

Actualización del firmware

Puede actualizar el firmware a la versión más reciente.

Función DRM

Este producto admite el dispositivo portátil DRM(PDDRM). El archivo de música con DRM habilitado está cifrado, por lo que la edición de la etiqueta ID3 y las letras es imposible.



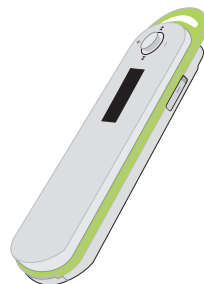
Nota

¿Qué es DRM? DRM se refiere a las tecnologías y servicios que evitan el uso no autorizado de los contenidos digitales y que protegen las partes implicadas en los derechos de propiedad intelectual.

Lista de reproducción

Puede escuchar música seleccionando la canción que desea escuchar.

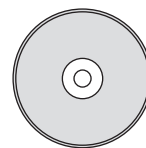
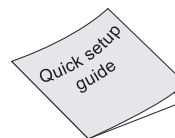
Contenido del paquete



M31



Clip para cinturón

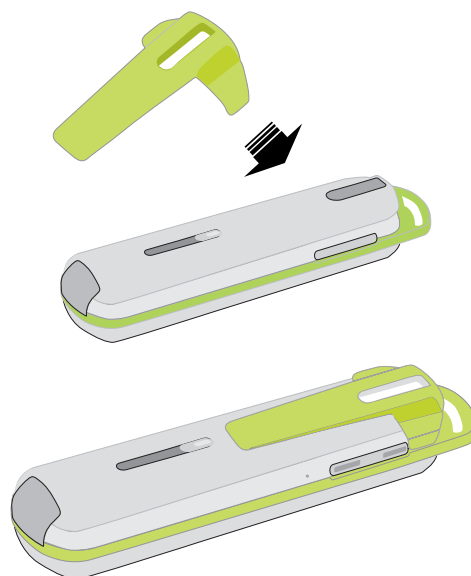


Auriculares Guía de configuración CD de software rápida

- Los contenidos de este producto pueden someterse a cambios sin previo aviso para aplicar mejoras funcionales.

Como utilizar el Clip

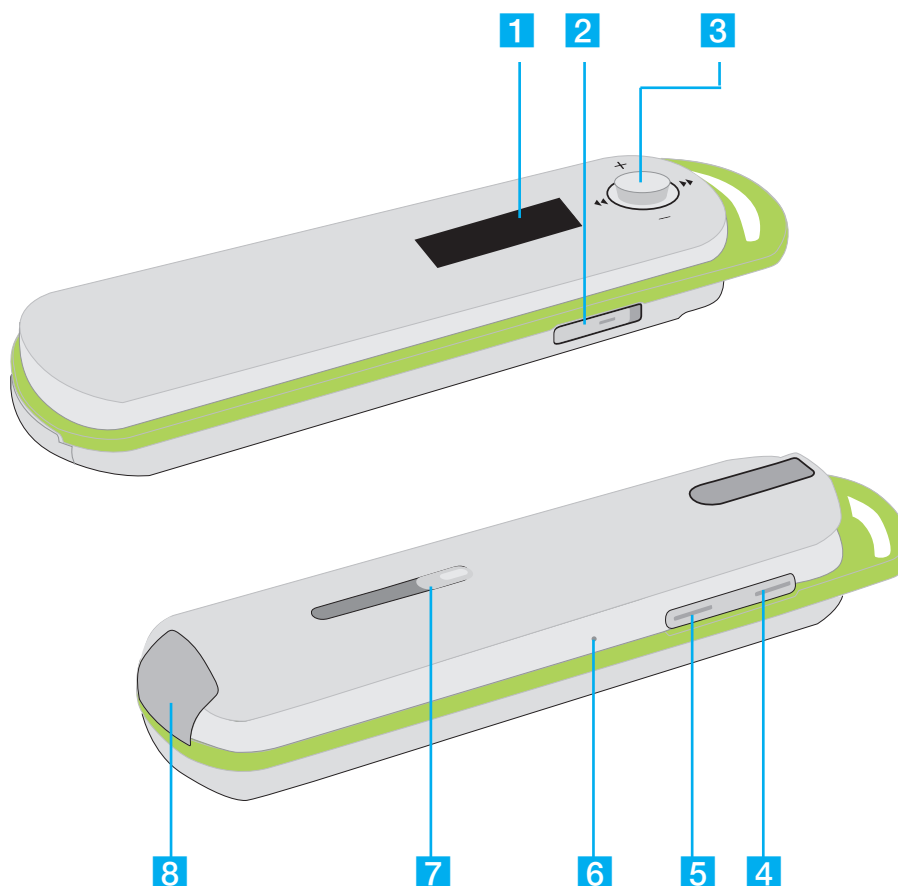
Puede sujetar el clip al reproductor dependiendo de su gusto y necesidad presionándolo hacia el reproductor como se muestra.



El reproductor con el clip colocado



Nombre de cada componente



1 Pantalla de visualización

2 Interruptor HOLD

3 Botón con 5 direcciones

- **OK**: le permite confirmar los menús seleccionados.
- **+ / -**: le permite ajustar el volumen en el modo música/radio y buscar listas/archivos/canales en el menú.
- **◀◀ / ▶▶**: funciona como el botón REW/FF

4 • REPRODUCIR/PAUSA (▶||)

• REC (Grabación de la FM)

• Encendido / apagado

5 Botón Menú

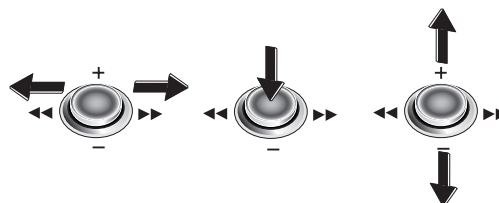
6 Cavidad para resetear

7 Pestaña el interruptor USB

8 Cubierta de protección para el USB

Como usar el botón de 5 direcciones

Puede usar el botón en 5 direcciones dependiendo la función





Instalación del software

Antes de instalar el programa de ejecución

Compruebe las especificaciones de su PC antes de utilizar el reproductor.

Requisitos mínimos del sistema

- Unidad de CD-ROM
- CPU Pentium III o superior/memoria de 128 MB o superior
- 300 MB de espacio libre en disco duro, modo 800 X 600
- Tarjeta de vídeo de alta densidad de color (16 bits) o nivel superior, tarjeta de sonido

Entorno de funcionamiento

- El modo MTP es aplicado a PCs equipados con Windows XP (SP1) o versiones superiores del SO, o con Windows Media Player 10 ó superior. Para sistemas operativos de versiones inferiores, se aplica el modo MSC.

Windows Media Player 10/11

- El usuario puede descargar el archivo utilizando el menú Sincronizar con Reproductor de Windows Media 10/11.
- Para obtener más información, consulte el menú Ayuda del Reproductor de Windows Media 10/11.

LG Media Center

- Windows 2000/XP/Vista
- Windows Media Player 10/11 o superior / Internet Explorer 6.0
- El Reproductor de Windows Media o Internet Explorer se instalará automáticamente durante la instalación de LG Media Center. La conexión a Internet debe estar activa para poder instalar Internet Explorer.

Acerca de LG Media Center

El programa LG Media Center es un programa integrado de gestión de datos desarrollado especialmente para que los usuarios utilicen de manera más cómoda el reproductor MP3.

Funciones de LG Media Center

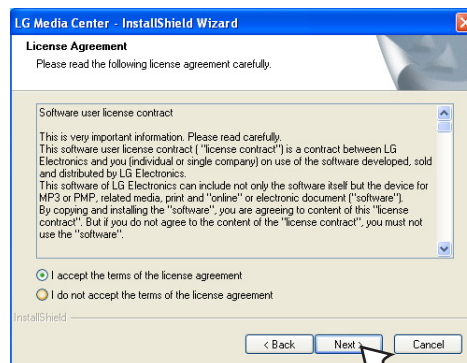
El usuario puede gestionar de manera eficiente los archivos de música, vídeo, fotografía y texto a través de la regla de Biblioteca de medios y descargarlos en el reproductor MP3.

Instalación del LG Media Center

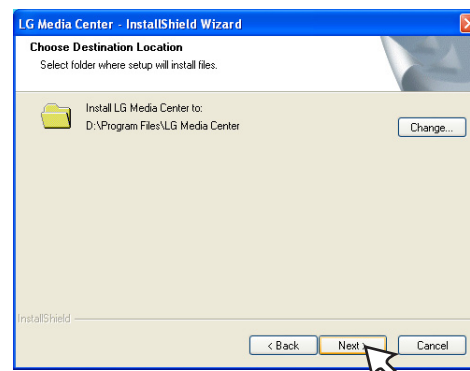
- 1 Inserte el CD del programa de operación en la unidad de CD-ROM.
- 2 Seleccione [LG Media Center].



- 3 Lea el Contrato de licencia. Seleccione la casilla de verificación y haga clic en el botón [Next].



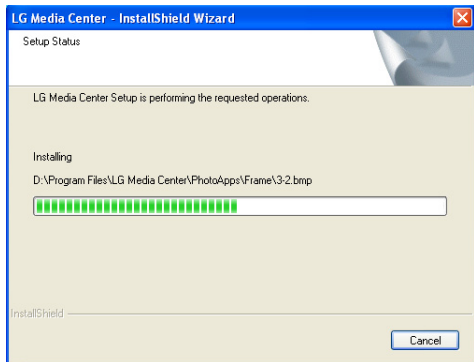
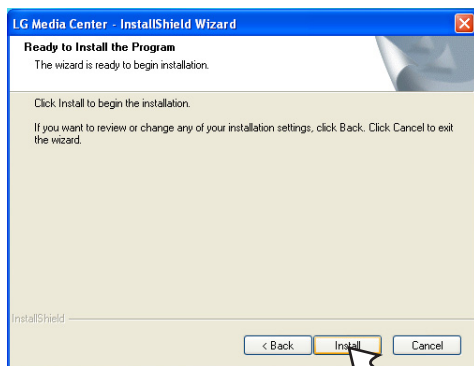
- 4 Seleccione la ruta de instalación y haga clic en el botón [Next].



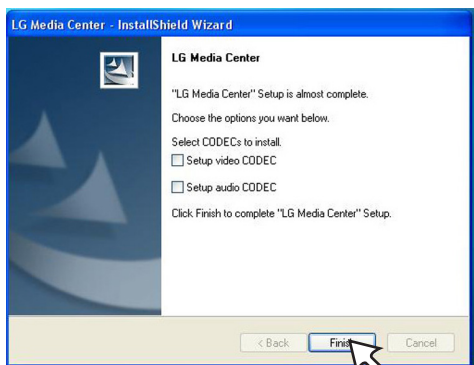


Instalación del software

5 Haga clic en el botón [Install] para iniciar la instalación.



6 Después de completar la instalación, haga clic en el botón [Finish].



- Puede instalar un códec si no está ya instalado en su PC.

7 Haga clic en [Start] ⇒ [All Programs] ⇒ [LG Media Center] ⇒ [LG Media Center] para iniciar el programa.



Nota

- Durante la instalación de LG Media Center, el usuario puede instalar el Reproductor de Windows e Internet Explorer para el entorno de operación.
- La imagen emergente puede diferir en función del SO o PC utilizado.

Instalación de Adobe Acrobat Reader

1 Inserte el CD del programa de operación en la unidad de CD-ROM.

2 Seleccione [Adobe Acrobat Reader].



3 Siga las instrucciones que aparecen en la pantalla.

Visualización del Manual

1 Inserte el CD del programa de operación en la unidad de CD-ROM.

2 Seleccione [Manual].



3 Puede consultarlo en el manual.



Nota

Debe instalar el programa Adobe Acrobat Reader para leer el manual.

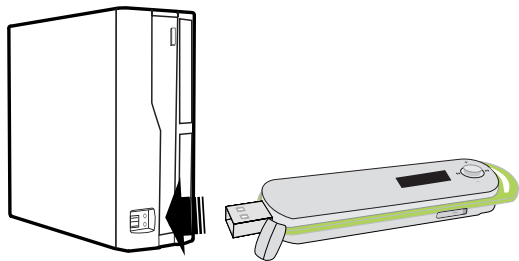


Conexión al ordenador

Conexión del reproductor al PC

- 1 Presione y empuje la cubierta del USB para que este salga e insértelo al puerto USB de la PC.

- Compruebe si están correctamente conectados.



- 2 Cuando el conector USB está conectado, verá aparecer el siguiente mensaje en el LCD.

- La versión de software se muestra en la pantalla.



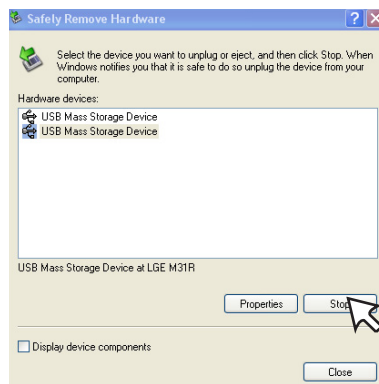
- 3 Si se realiza una conexión correcta, aparecerá el icono en la barra de tareas del ordenador.

- Las formas del icono en la barra de tareas pueden diferir dependiendo del entorno del sistema del PC.

Desconexión del reproductor del PC

Esta función es para quitar de manera segura el reproductor del ordenador tras una descarga o carga de archivos.

- 1 Haga doble clic en el icono Quitar hardware con seguridad en la barra de tareas del ordenador.
- 2 Haga clic en el botón [Stop] cuando aparezca la ventana.



- 3 Haga clic en el botón [OK].



- 4 Cuando aparezca el mensaje que le indica que ya puede retirar con seguridad el almacenamiento masivo USB, extraiga el reproductor del ordenador.

- Si se desconecta el conector USB mientras el reproductor está conectado al PC para almacenar o borrar un archivo, podrían perderse datos.



Conexión al ordenador

Para cargar el reproductor

El reproductor de MP3 se cargará automáticamente cuando se conecte a la PC.

- En la pantalla del reproductor, el estado de carga se mostrará de la manera siguiente: (Tiempo de recarga: Más de 4 horas)



- Cuando el reproductor este completamente cargado, la pantalla se mostrara como en el ejemplo

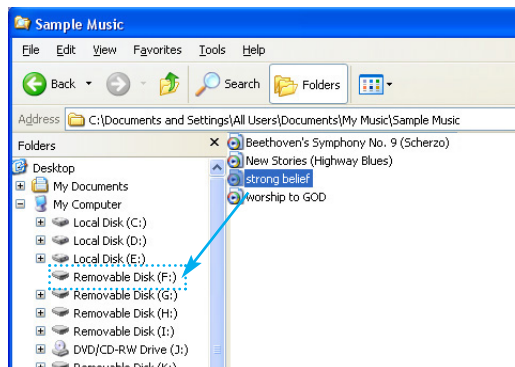


Nota

- La batería puede estar completamente descargada al adquirir el producto. Cargue primero la batería.
- El tiempo de recarga varía conforme a los requisitos informáticos o entorno operativo. Si su PC está detenido, el reproductor MP3 no estará siendo recargado.
- No cargue el reproductor MP3 durante más de 12 horas. La carga y descarga excesivas podrían dañar la vida de la batería.
- No lo recargue cuando no haya suficiente batería restante.
- Si transfiere archivos durante la recarga, se alargará la recarga.
- Recargue la batería en un sitio a temperatura normal.

Para descargar archivos

- 1 Presione y empuje la cubierta del USB para que este salga e insértelo al puerto USB de la PC.
 - Compruebe si está correctamente conectado.
- 2 Compruebe que se ha agregado una nueva unidad en el Explorador de Windows del ordenador.
- 3 Arrastre el archivo que desea copiar hacia el disco extraíble.



Nota

- El nombre de la unidad puede diferir dependiendo del SO.
- Desconectar el conector USB mientras se está copiando el archivo puede causar el mal funcionamiento del reproductor.



Funcionamiento básico

Encendido/apagado de la alimentación

Pulse el botón ►|| durante más de 2 segundos para encender el reproductor, y repita esta acción durante más de 3 segundos para apagarlo.



Nota

Puede tardar en cargarse.



Pantalla de menú de inicio

- 1 Pulse y mantenga pulsado el botón **MENU** para abrir el menú inicio.
- 2 Pulse el botón **+** / **-** para seleccionar el modo.



- 3 Pulse el botón **OK** para visualizar el modo seleccionado.
 - La pantalla inicial contiene un total de cinco modos.
 - El menú Inicio aparecerá al presionar el botón **MENU** durante más de 2 segundos o en el modo Reproducción / Pausa.

Función de bloqueo

Esta función le permite bloquear todos los botones de función para evitar un mal funcionamiento del reproductor.

- 1 Deslice la pestaña Hold en la dirección de la flecha para bloquear el reproductor.
 - El icono aparecerá 2 segundos en la pantalla de visualización y desaparecerá.
- 2 Presione el botón de "hold" en la dirección de desbloquear el reproductor.
 - El icono aparecerá 2 segundos en la pantalla de visualización y desaparecerá.

Control de volumen

Controle el volumen moviendo el botón de control de volumen en la dirección **+** / **-**.

- El nivel de volumen puede ajustarse en 31 pasos.
(MIN: 00 - MAX:30)
- Pulsar y mantener pulsado el botón aumentará o reducirá el volumen de forma gradual.
- El valor predeterminado de fábrica del nivel de volumen es 15.



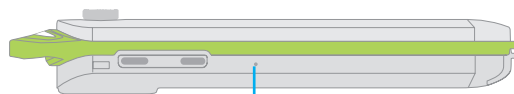
Nota

El nivel del volumen se reajusta automáticamente a 21 al reiniciar si el nivel de su reproductor se había fijado a más de 21 antes del reinicio.

Función de restauración

Esta función sirve para reiniciar el reproductor si no funciona con normalidad.

- 1 Cuando el reproductor esté suspendido, pulse el botón RESET (REINICIO) con un objeto punzante, por ejemplo, un lápiz afilado.



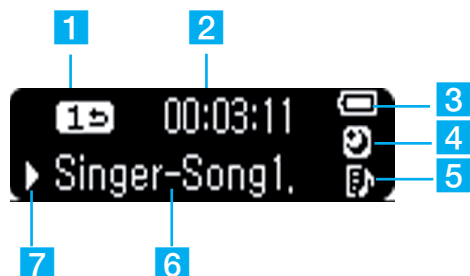
Cavidad para resetear

- 2 Una vez apagado el reproductor, mantenga presionado ►|| durante aprox. 2 segundos. A continuación, se desactivará la alimentación.
 - La función de restauración inicializa los ajustes de configuración.



Reproducción de archivos de música

Pantalla de reproducción de música



- 1 Modo de reproducción
- 2 Tiempo de reproducción
- 3 Estado de la pila
- 4 Modo reposo
- 5 Mostrar lista de reproducción
- 6 Título del archivo de música
- 7 Repr/Pausa/Grabar

Reproducción

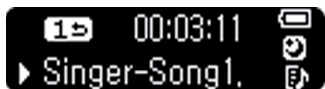
- 1 Mantenga presionado el botón **MENU** para abrir el menú de inicio.
- 2 Presione el botón **+** / **-** para seleccionar el modo Música.



- 3 Pulse brevemente **OK** para abrir el navegador Música.

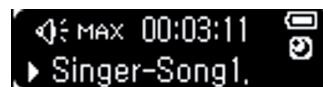


- 4 Presione **▶||** o **OK** para reproducir archivos de música. Aparece el icono de reproducción **▶** así como el tiempo de reproducción y la información se desliza.

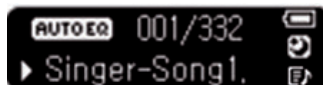
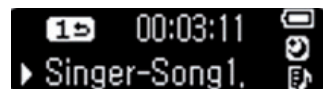


Nota

- Cuando pulse **+** / **-**, aparecerá el icono del volumen en la pantalla de visualización en vez del icono del modo de reproducción y desaparecerá transcurridos 3 segundos.



- Para comprobar la información del EQ y el número total de canciones en reproducción /pausa, pulse **OK** brevemente. El modo y el tiempo de reproducción aparecerán de nuevo después de 3 segundos.



Pausa

- 1 Pulse el botón **▶||** una vez durante la reproducción.
 - Incluso en modo pausa, puede mostrarse información sobre la canción.
- 2 Pulse de nuevo el botón **▶||** para reanudar la reproducción.

Búsqueda un archivo de música

- 1 Durante la reproducción, pulse **◀◀** más de 2 segundos para poder saltar en el archivo de música actualmente en reproducción.
- 2 Durante la reproducción, pulse **▶▶** más de 2 segundos para poder saltar hacia delante en el archivo de música actualmente en reproducción.
- 3 Si salta al principio/final del archivo actual con **◀◀/▶▶**, se reproducirán el fichero anterior o siguiente.

Salto al archivo de música siguiente o anterior

- 1 En modo de reproducción/pausa, pulse **▶▶** brevemente para saltar al archivo de música siguiente.
- 2 En modo de reproducción/pausa, pulse **◀◀** y la música regresará de nuevo al archivo de música anterior si la canción lleva reproduciéndose menos de 5 segundos. La canción reiniciará su reproducción si lleva reproduciéndose más de 5 segundos.

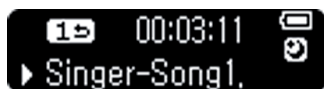


Reproducción de archivos de música

Reproducción los archivo de música de una carpeta del navegador

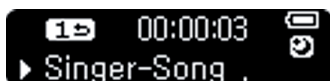
El usuario puede buscar o reproducir archivos fácilmente utilizando el navegador.

- 1 En modo de reproducción/pausa, pulse **MENU** brevemente, y aparecerá la pantalla del navegador.



Nota

- Pulse ◀◀, se moverá a la carpeta superior.
 - Cuando esté en la carpeta y pulse ◀◀, aparecerán el archivo de la canción actual y anterior.
 - Pulse ▶▶, se moverá a la carpeta inferior.
- 2 Diríjase al elemento mediante el botón + / - en la pantalla del navegador, y pulse **OK** o ▶/||. Se reproducirá el archivo de música seleccionado.



- 3 Pulse el botón **MENU** durante dos segundos o más para dirigirse al menú Inicio.

Nota

- **Número máximo de archivos que se pueden reproducir**
 - Puede reproducir hasta 1800 archivos.
- **Número máximo de carpetas que se pueden crear**
 - Puede crear hasta 100 carpetas.
- Si los archivos o carpetas superan el límite superior, el archivo o carpeta que supera el límite no aparecerá en la lista.

Error de archivo

Si selecciona un archivo que no puede reproducirse, aparecerá el siguiente mensaje.

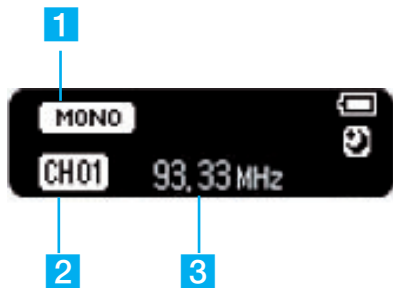




Recepción de radio FM (opción)

Las imágenes insertadas en la sección de la radio FM son sólo ejemplos para ayudarle a entender esta función más fácilmente.

Pantalla de recepción de radio FM



- 1 Icono estéreo/mono
- 2 Visualización de canal Canal (sólo en el modo Presintonía)
- 3 Visualización de Frecuencia de radio FM

Reproducción de radio FM


- 1 Pulse el botón **MENU** para seleccionar el modo Radio.



- 2 Pulse el botón **OK** para visualizar la pantalla de recepción de radio FM.




Nota

Cuando pulse + / -, aparecerá el icono  del volumen en la pantalla de visualización en lugar del icono mono/estéreo, desaparecerá transcurridos 3 segundos.

Configuración de presintonías

Configuración automática de canales

- 1 Pulse **OK** más de 2 segundos para realizar un barrido y almacenar canales de radio en modo sin preajuste.

- Aparecerá el icono  y se almacenarán los canales.

Nota

- Al realizar un barrido de las frecuencias desde abajo hacia arriba del dial, la unidad almacenará 20 canales y todos los canales anteriormente preajustados serán suprimidos.
- En un área con una recepción débil, el número de canales detectados puede ser inferior a 20.
- Al realizar un barrido de las frecuencias, el reproductor no se apagará y no oirá ningún sonido.

- 2 Pulse el botón **◀◀** para detener la búsqueda automática.

Ajuste manual del canal

- 1 En modo sin preajuste, seleccione una frecuencia que quiera almacenar como canal preajustado usando **◀◀/▶▶** y pulse **MENU** brevemente.

- 2 Cuando aparece una pantalla del navegador, seleccione un canal con + / - y pulse **OK** brevemente.



- 3 Cuando aparezca un mensaje "Save as a CH", seleccione "Yes" y pulse **OK** brevemente.



- 4 Los canales almacenados pueden explorarse en una pantalla del explorador.





Recepción de radio FM (opción)

Eliminación de un canal

- 1 Mientras escucha la radio, pulse **MENU** brevemente para borrar el canal preajustado actual.
 - Para activar esta función, debe pulsar **OK** en modo de preajuste.
- 2 Cuando aparezca un mensaje “Delete this CH”, seleccione “Yes” usando ◀▶ y pulse **OK** brevemente.



- Al eliminar un canal, es posible seguir recibiendo otros canales.
Cuando no exista ningún canal a la izquierda, el icono **NoCH** aparecerá primero y después desaparecerá.

Configuración del modo presintonía/sin presintonía

Ajustar el modo de preajuste

- 1 Pulse **OK** brevemente mientras escucha la radio.
- 2 Se ajusta el modo de preajuste y aparece el icono **CH**.



Nota

Modo Presintonía: cuando los canales de radio existentes ya están sintonizados, se llama a este modo “modo presintonía”.

Ajustar el modo sin preajuste

- 1 Pulse el botón **OK** brevemente de nuevo.
- 2 Se ajusta el modo Sin presintonía y desaparece el icono **CH**.



Nota

Modo Sin presintonía: cuando los canales de radio existentes no estén sintonizados, se llama a este modo “modo sin presintonía”.

Barrido de emisoras de radio de FM

Autobarrido

En el modo Sin presintonías, pulse el botón ◀▶ durante más de 2 segundos para encontrar la emisora de radio automáticamente.

Barrido manual

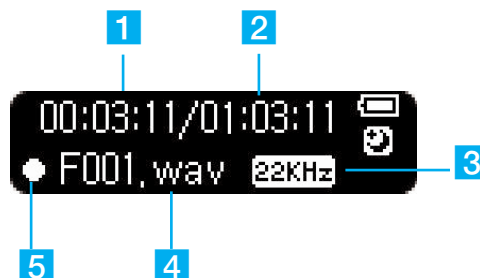
- 1 En modo Sin presintonía, pulse ◀▶, y la frecuencia disminuirá/aumentará.
- 2 En modo Presintonía, pulse el botón ◀▶, y podrá escuchar la presintonía anterior/posterior.



Nota

- La recepción puede ser débil en algunas áreas.
- Los auriculares funcionan como una antena.
Los auriculares fabricados por otros fabricantes no garantizan un funcionamiento óptimo.
- Durante el barrido de frecuencia, la unidad no se puede apagar y no se escuchará ningún sonido.

Pantalla de grabación



- 1 Tiempo transcurrido
- 2 Tiempo restante
- 3 Tasa de bits
- 4 Nombre del archivo de grabación
- 5 Marca de grabación

Grabación de emisión de radio FM

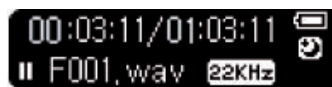
- 1 Pulse ▶/|| brevemente para iniciar la grabación mientras escucha la radio.



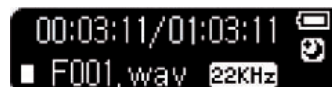
Nota

Si no hay suficiente memoria para grabarla, aparecerá el mensaje, “Memory full not record”. En este caso, elimine los archivos y asegúrese de que hay espacio en la memoria.

- 2 Pulse el botón ▶/|| para pausar la grabación.



- 3 Pulsando de nuevo el botón ▶/||, el usuario puede reanudar la grabación.
- 4 Pulse **MENU** brevemente para finalizar la grabación.
Los archivos se guardarán en la carpeta FM con el formato ‘F001.WAV’.



Reproducción de un archivo grabado

- 1 Pulse y mantenga pulsado el botón **MENU** para seleccionar el modo Música.
- 2 Presione **OK** para acceder al menú secundario.
- 3 Presione + / - para seleccionar [FM] y **OK** para confirmar.
- 4 Elija un archivo grabado que desee escuchar usando + / - y pulse **OK** o ▶/|| brevemente.



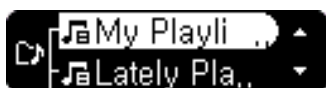
Función lista de reproducción

Reproducción un archivo de la lista de reproducción

- 1 En el menú de inicio, pulse **+/-** para seleccionar el modo de la lista de reproducción.

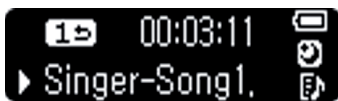


- 2 Pulse brevemente **OK** para abrir el navegador de la lista de reproducción.



- 3 Seleccione un archivo de música que desee oír en el navegador de la lista de reproducción usando **+/-** y pulse **OK** o **▶/||** brevemente. A continuación se reproducirá el archivo.

- Aparecen los archivos de música en la lista de reproducción con el icono



Inclusión un archivo a la lista de reproducción

- 1 En modo reproducción/pausa, pulse **MENU** brevemente para entrar en el navegador de la lista de reproducción.



- 2 Presione el botón **+/-** para seleccionar el archivo deseado.

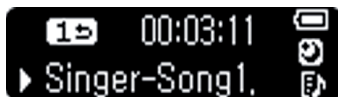
- 3 Pulse **OK** más de 2 segundos para añadir el archivo a la lista de reproducción.

- El icono del archivo añadido cambiará como

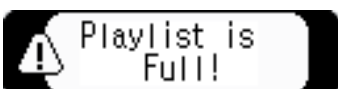


Nota

- Cuando pulse **OK** más de 2 segundos durante la reproducción, se añadirá el archivo de música a la lista de reproducción.



- Cuando los archivos o carpetas sobrepasen el límite, verá aparecer el mensaje **"Playlist is Full !"**.



- Puede crear hasta 100 listas.

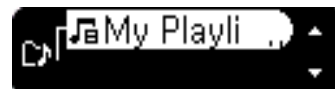
Eliminación de una lista de reproducción

En el navegador de la lista de reproducción

- 1 Seleccione el navegador de la lista de reproducción y un archivo que usted desee borrar.



- 2 Pulse **OK** más de 2 segundos en el modo de lista de reproducción. Se suprimirá el archivo seleccionado.



En el navegador Música

- 1 Pulse **OK** más de 2 segundos en navegador Music.

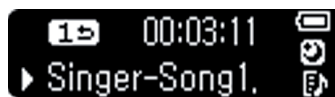


- 2 Se borrar el archivo del navegador Music.

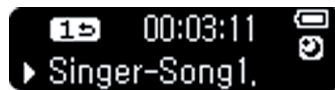


En reproducción

- 1 Pulse **OK** más de 2 segundos durante la reproducción.



- 2 Se borrará el archivo de la lista de reproducción.



Nota

Cuando no queda ninguna canción en el modo de lista de reproducción, se detiene la reproducción y aparece el mensaje **"No Song"**.



En reproducción

Utilización en modo En reproducción

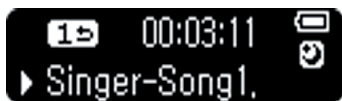
Con la función En reproducción, puede comprobar y reproducir el fichero de música actualmente en reproducción en el menú de inicio o el último fichero de música reproducido incluso después de entrar en otros modos o de reiniciar el reproductor.

En el menú de inicio

- 1 Pulse **MENU** para seleccionar la función En reproducción y pulse **OK** o **▶/||** brevemente.



- 2 A continuación, se reproducirá el archivo actualmente en reproducción o el último archivo reproducido.



En modo Música

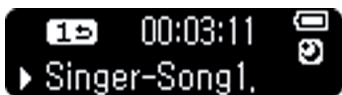
- 1 Pulse **MENU** para seleccionar modo Música y pulse **OK**.



- 2 A continuación entrará en el navegador.



- 3 Pulse **◀◀** brevemente y se reproducirá un archivo actualmente en reproducción o el último archivo reproducido.



En el navegador de la lista de reproducción

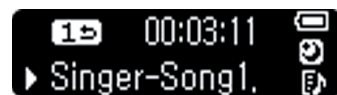
- 1 Pulse **MENU** para seleccionar el modo de la lista de reproducción y pulse **OK**.



- 2 A continuación entrará en el navegador de la lista de reproducción.



- 3 Pulse **◀◀** brevemente y se reproducirá el archivo actualmente en reproducción o el último archivo reproducido.





Ajuste avanzado

Lista del menú de ajustes

Modo de reproducción	EQ	Ajuste de visualización	Radio	Calidad de grabación	Tiempo	General
Repetir una	AUTO EQ	Etiqueta ID3	Estéreo/Mono	16KHz	Reserva de apagado	Aparición gradual de la imagen
Reproducir carpeta	FLAT	Brillo	Config. de región	22.05KHz	Auto apagado.	Restaurar la configuración predet. de fábrica
Repetir carpeta	XTS-PRO	Auto apagado del display		32KHz		Información del sistema
Carpeta aleatoria	ROCK	Language				
Repetir carpetas aleatoriamente	POP					
	JAZZ					
Reproducir todo	CLASSICAL					
Repetir todo	DANCE					
Reproducir todas aleatoriamente	HIPHOP/RAP					
Repetir todas aleatoriamente	R&B/SOUL					
	LIVE					

Utilización de la función de configuración

- 1 Pulse el botón **MENU** para abrir el menú de inicio.
- 2 Pulse **+ / -** para seleccionar el modo de ajuste.



- 3 Pulse **OK** brevemente para visualizar los menús secundarios de los ajustes.

- Pulse el botón **◀▶** para desplazarse entre menús.



- Pulse **MENU** o **◀◀** brevemente para ir al menú superior sin ajustar la función del menú secundario.
- Pulse **MENU** más de 2 segundos para ir al menú de inicio.

Modo de reproducción

Puede seleccionar el modo de reproducción que desee.

Característica GUI	Descripción
Reproducir todo	Reproduce todas las canciones
Reproducir carpeta	
Repetir todo	Repite todas las canciones
Repetir carpeta	
Repetir una	Repite una canción
Repetir todas aleatoriamente	Repite aleatoriamente todas las canciones
Repetir carpetas aleatoriamente	
Reproducir todas aleatoriamente	Repite aleatoriamente todas las canciones
Carpeta aleatoria	



Ajuste avanzado

EQ (Efecto de sonido)

EQ: El usuario puede configurar el efecto de sonido.

- AUTO EQ, FLAT, XTS-PRO, ROCK, POP, JAZZ, CLASSICAL, DANCE, HIP HOP/RAP, R&B/SOUL, LIVE
- FLAT : calidad de sonido básica sin efectos de sonido.
 - XTS-PRO : XTS -PRO representa la mejor calidad de sonido tras el análisis de características de los auriculares LG incluidos en el paquete, y podrá disfrutar de la mejor calidad de sonido posible con los auriculares incluidos.
 - ROCK : sonido fuerte pero suave.
 - POP : sonido realista con frecuencia de rango medio mejorada.
 - JAZZ : sonido suave y débil.
 - CLASSICAL : sonido detallado con frecuencia de rango medio mejorada.
 - DANCE : sonido bien equilibrado entre frecuencias altas y bajas
 - HIP HOP/RAP : sonido con frecuencia alta y baja mejorada.
 - R&B/SOUL : sonido detallado con frecuencia de rango alta mejorada.
 - LIVE : sonido realista con frecuencia de rango medio y alto mejorada

Ajuste de visualización

Etiqueta ID3: Muestra información del archivo de música.

- El usuario puede seleccionar [Activado] o [Desactivado].
- Si el usuario selecciona [Activado], se visualizará el título y el artista de la etiqueta ID3.

Brillo: El usuario puede seleccionar el brillo de la iluminación.

- El usuario puede configurar años entre 0 y 9.

Auto apagado del display: El usuario puede configurar el tiempo de la iluminación.

- El usuario puede seleccionar 5 seg. - 10 seg. - 30 seg. - 1 min. o Activado

Language: El usuario puede seleccionar el idioma deseado.

- English, Português, Русский, Dansk, Deutsch, Nederlands, Français, Magyar, Italiano, Norsk, Polski, Español, Svenska, Українська, 中文 (繁體), Suomi, Ελληνικά, İngilizce.

- Seleccione **Menu de inicio** ➔ **Ajustes** ➔ **Ajuste de visualización** ➔ **Language**, para modificar la configuración de idioma.

Radio (opción)

Estéreo/Mono : el usuario puede seleccionar el modo deseado.

- El usuario puede seleccionar [Estéreo] o [Mono].

Config. de región: el usuario puede seleccionar el área deseada.

- El usuario puede seleccionar [Japón] o [Otros]

Calidad de grabación (opción)

Calidad de grabación: el usuario puede seleccionar la calidad del archivo grabado.

- El usuario puede seleccionar 16 KHz - 22.05 KHz o 32 KHz

Tiempo

Reserva de apagado: Tras un tiempo determinado, el reproductor se apagará automáticamente.

- El usuario puede seleccionar Desactivado 10 min. - 30 min. - 60 min. o 120 min.



Nota

- Si el usuario establece el ahorro de energía automática, el reproductor almacenará los archivos automáticamente y se apagará a la hora fijada.
- Después de que se apague el reproductor a la hora establecida, se cancelará automáticamente el ahorro de energía.

Auto apagado.: El reproductor se apagará automáticamente cuando el usuario no utilice la función durante un periodo de tiempo mientras el reproductor no esté reproduciendo o grabando un archivo.

- El usuario puede seleccionar Desactivado 30 seg. - 1 min. - 5 min. o 10 min.



Nota

La función de apagado automático no se activará en el modo de radio.

General

Aparición gradual de la imagen: El usuario puede incrementar gradualmente el volumen para proteger los oídos.

- El usuario puede seleccionar [Activado] o [Desactivado].

Restaurar la configuración predet. de fábrica: el usuario puede ejecutar la configuración del reproductor.

- Cuando aparece el mensaje “Are you sure”, el usuario puede seleccionar “Yes” o “No” y pulsar **OK** brevemente.

Información del sistema: El usuario puede comprobar la información del producto.

- Se muestra la versión del firmware, el espacio total de la memoria libre, y la capacidad de memoria total.



Información Adicional

Ejecutar actualizador de Firmware

El usuario puede actualizar el firmware para agregar o cambiar funciones del reproductor y para aplicar mejoras funcionales.

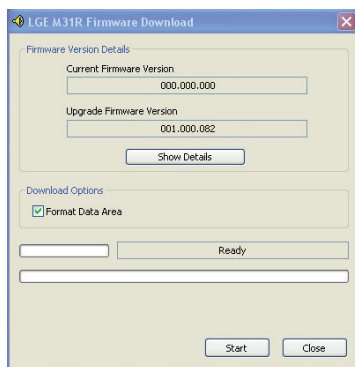
- 1 Descargue el actualizador del Firmware de un CD.
 - En caso de que active el programa en el CD, el programa comprimido se descomprimirá automáticamente en el folder C:/LGE/M31R/E.
- 2 Conecte el reproductor MP3 a un puerto USB de su ordenador.



Nota

Asegúrese de que la conexión sea firme durante la actualización. De lo contrario podría experimentar una pérdida de datos o daños en el reproductor.

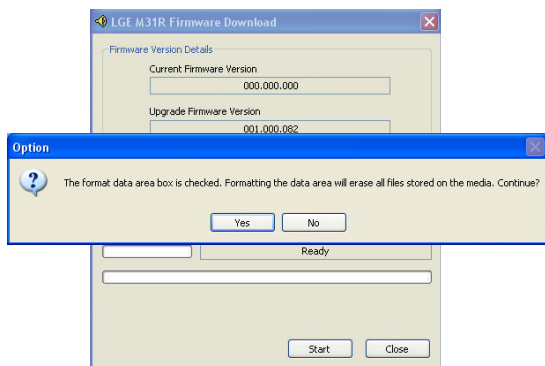
- 3 Muevase al folder C:/LGE/M31R/E y ejecute el actualizador del firmware.
- 4 Cuando aparezca la ventana de descarga del firmware LGE MP3, compruebe la versión actual.
No seleccione la opción de formato "Format Data Area". Haga clic en [Start] para iniciar el actualizador de firmware.



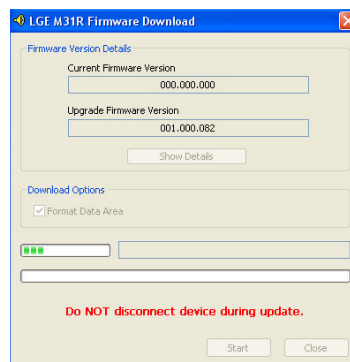
Nota

- Recomendamos la opción "Format Data Area".
- Realice una copia de seguridad de sus datos antes de activar esta opción. De lo contrario se eliminarían todos los archivos del reproductor.
- No desconecte el conector USB del PC durante la actualización, o la unidad no funcionará.

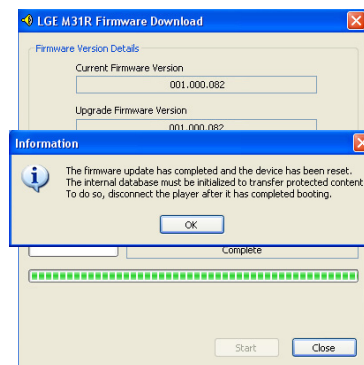
- 5 Cuando haya formateado los datos, aparecerá un mensaje en la pantalla de visualización.
Haga clic en [Yes] para continuar la actualización del firmware.



- 6 Inicio de actualización.



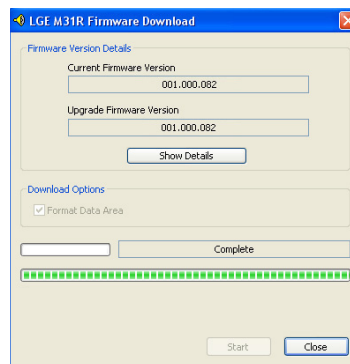
- 7 El mensaje que se muestra abajo aparece en la ventana de [OK].



- 8 Compruebe la versión actualizada del firmware en la pantalla de visualización.

- 9 Haga clic en [Close] para finalizar el programa.

Retire el conector USB mediante la opción "Quitar hardware con seguridad".





Información adicional

Ejecución de la recuperación

La ejecución de la recuperación provocará la total pérdida total de los datos. Asegúrese de realizar siempre copias de seguridad de sus datos importantes. No nos responsabilizamos de la pérdida de datos. Quite la pila para reiniciar el sistema.

- El PC y el reproductor no se reconocen correctamente.
- El texto aparece dividido e ilegible.
- El reproductor no funciona.
- No puede descargar ni cargar archivos.

- 1 Active el actualizador.
- 2 Conecte el reproductor al puerto USB del PC mientras pulsa ►/|| cuando aparezca una pantalla.
- 3 Suelte el botón ►/|| cuando se haya reconocido correctamente el dispositivo, tal y como puede verse en el estado de finalización de la barra de progreso.
- 4 Cuando aparezca la ventana de descarga del firmware LGE MP3, compruebe la versión actual.
Para no formatear, no seleccione la opción de formato "Format Data Area".
Haga clic en [Start] para activar el actualizador de firmware.



Nota

- Recomendamos la opción "Format Data Area".
 - Realice una copia de seguridad de sus datos antes de activar esta opción. De lo contrario, se eliminarían todos los archivos del reproductor.
- 5 Repita los pasos 5 a 9 (página 20).

Actualización de Firmware

Conecte el reproductor al ordenador en el que esté instalado LG Media Center para descargar una nueva versión de firmware.



Nota

Funciona únicamente en un ordenador con conexión a Internet.

- 1 Conecte el conector USB al puerto USB del PC con el LG Media Center instalado.
- 2 Compruebe que se ha agregado una nueva unidad en el Explorador de Windows del ordenador.
- 3 El programa LG Media Center verificará la versión de firmware del reproductor y del servidor. Si detecta una nueva versión de firmware, pregunta al usuario si desea actualizar la versión. Marque [Now] y haga clic en [OK].
- 4 Pulse [OK] para descargar la última actualización del firmware.
- 5 Seleccione la ruta de instalación y haga clic en [OK].
- 6 Active el actualizador.
- 7 Repita los pasos 4 a 9 (página 20).
- 8 Cuando finalice la actualización, retire el conector USB mediante la opción "Quitar hardware con seguridad".
- 9 Encienda el reproductor de MP3 y compruebe la versión actualizada del firmware.

Resolución de problemas

P : El reproductor no se enciende.

R : Compruebe que la pila tenga carga.

P : La pantalla está borrosa.

R : Evite los rayos solares directos y ajuste el brillo.

R : Compruebe el brillo de la pantalla LCD.

P : El botón no funciona.

R : Compruebe si la función de bloqueo está activa.

P : Mientras se escucha la radio el ruido es muy grande y la recepción es pobre.

R : Dado que los auriculares realizan la función de antena, asegúrese de que no estén dañados.

R : Cambie gradualmente la orientación del reproductor y de los auriculares.

P : Tras la actualización del firmware, el reproductor no funciona normalmente.

R : Realice una copia de seguridad de los datos y formatee el reproductor.

P : A veces los archivos se descargan pero otras no.

R : Asegúrese de que el puerto USB esté operativo.

P : El archivo o la carpeta descargados no aparece.

R : El número máximo de archivos o carpetas que puede reproducir este reproductor es 1800 y 100 respectivamente. El archivo o carpeta que supere el límite no aparecerá en la lista. Elimine algunos archivos o carpetas de música para ver los archivos que no aparecen en la lista.

P : Un error ocurrió durante la descarga del Firmware y la actualización de LG Media Center y reproductor MP3 no trabaja después de terminado.

R : Conecte el reproductor al puerto de USB de la PC y ejecute el programa para descargar el firmware.
Vea la página 21 sobre recuperación.



Especificaciones

Tipo	Elemento	Especificaciones
Memoria	Capacidad	1GB/ 2GB
	Sistema de archivos	FAT/ FAT32
PC	Sistema operativo para el reproductor MP3	Win2000/XP/Vista
	Interfaz	USB 2.0
Especificaciones generales	Dimensiones	103 (W) X 30 (H) X 17 (D) (mm) sin clip
	Peso	33g (con batería)/Depende del modelo del producto.
	Temperatura de funcionamiento	-5°C + 45°C
Audio	Respuesta de frecuencia	20Hz ~ 20kHz
	Relación señal-ruido	85dB
	Separación de canales	33dB (1kHz)
	Salida máxima	7,5mW+7,5mW
Radio FM (opción)	Intervalo de frecuencia	76,0~108MHz
	Relación señal-ruido	38dB
	Separación de canales	25dB(1kHz)
	Antena	Antena de auriculares
Tiempo de reproducción	Audio	cerca de 13 horas (Para 128Kbps/44.1 KHz EQ Flat, Vol 15)
Alimentación	Batería (incorporada)	Batería recargable de polímero de litio de CC, 3,7 V, 320 mAh
Archivos	Audio	MP3, WMA, WAV
Pantalla	Pantalla	OLED

Opcional según modelo

Tipo	Memoria	Nombre del modelo
Con FM	1GB	M31REE1K/G/R/S
	2GB	M31REE2K/G/R/S
Sin FM	1GB	M31EEE1K/G/R/S
	2GB	M31EEE2K/G/R/S

Nota

Ciertas partes del espacio de almacenamiento del reproductor MP3 se utilizan normalmente para almacenar la información gestionada internamente. Por lo tanto, la capacidad de almacenaje que realmente puede ser utilizado puede ser ligeramente inferior a la especificada en el manual. (El tamaño del espacio de almacenamiento para la información gestionada internamente puede ser modificado mediante una actualización del producto sin previo aviso a los usuarios finales.)

<http://www.lge.com>

La información relacionada con el producto está disponible en este sitio Web.

- Actualizando el firmware, el usuario puede mejorar el rendimiento del producto.



Especificaciones

Archivo de especificaciones de soporte

Decodificador MP3

- Admite decodificación MP3, incluyendo Tasa de bits variable (VBR)
- O : Admite tanto estéreo como mono
- O(s) : Sólo estéreo
- O(m) : Sólo mono

MP3 Decoder

kbps/kHz	MPEG 1 layer 3			MPEG2 layer3			MPEG2.5		
	44.1	48	32	22.05	24	16	11.025	12	8
8				O	O	O	O	O	O
16				O	O	O	O	O	O
24				O	O	O	O	O	O
32	O	O	O	O	O	O	O	O	O
40	O	O	O	O	O	O	O	O	O
48	O	O	O	O	O	O	O	O	O
56	O	O	O	O	O	O	O	O	O
64	O	O	O	O	O	O	O	O	O
80	O	O	O	O	O	O			
96	O	O	O	O	O	O			
112	O	O	O	O	O	O			
128	O	O	O	O	O	O			
144				O	O	O			
160	O	O	O	O	O	O			
192	O	O	O						
224	O	O	O						
256	O	O	O						
320	O	O	O						

kb/s / kHz	MPEG 1 layer 1			MPEG 1 layer2		
	44,1	48	32	44,1	48	32
32				O	O	O
36	O	O	O			
48				O	O	O
56				O	O	O
64	O	O	O	O	O	O
80				O	O	O
96	O	O	O			
112				O	O	O
128	O	O	O	O	O	O
160	O	O	O	O	O	O
192	O	O	O	O	O	O
224	O	O	O	O	O	O
256	O	O	O	O	O	O
288	O	O	O			
320	O	O	O	O	O	O
352	O	O	O			
384	O	O	O	O	O	O
416	O	O	O			
448	O	O	O			

kbps/kHz	MPEG2 layer 1			MPEG2 layer2		
	16	22.5	24	16	22.5	24
8				O	O	O
16				O	O	O
32	O	O	O	O	O	O
40				O	O	O
48	O	O	O	O	O	O
56	O	O	O	O	O	O
64	O	O	O	O	O	O
80	O	O	O	O	O	O
96	O	O	O	O	O	O
112	O	O	O	O	O	O
128	O	O	O	O	O	O
144	O	O	O	O	O	O
160	O	O	O	O	O	O
176	O	O	O			
192	O	O	O			
224	O	O	O			
256	O	O	O			

Decodificador WMA

- Ver 4x, 7, 8 (o) Ver 9 (●) (no admite ASF)

WMA DECODER

kb/s / kHz	48	44,1	32	22,05	16	11,025	8
320		●(s)					
256		●(s)					
192	●(s), O(s)	●(s), O(s)					
160	●(s), O(s)	●(s), O(s)					
128	●(s), O(s)	●(s), O					
96	●(s)	●(s), O(s)					
80	●(s)	●(s), O(s)	O(s)				
64	●(s)	●(s), O	O(s)				
48		O	●(s)				
44			O(s)				
40			O(s)				
36			O(s)				
32		O	O	●(s)			
22			O(s)	O(s)			
20			O(m)	O	O(s)		
16				O(m)	O		
12					O(m)		O(s)
10					O(m)	O(m)	
8						O(m)	O(m)
6							O(m)
5							O(m)

Codificador WAV (ADPCM)

- 16KHz, 22.05KHz, 32KHz Spec

Decodificador WAV

WAV DECODER

MS-ADPCM						
kbps/kHz	48	44.1	32	22.05	16	11.025
4	O	O	O	O	O	O
IMA-ADPCM						
4	O	O	O	O	O	O
PCM						
4	O	O	O	O	O	O
16	O(m)	O	O	O	O	O
24	O(m)	O(m)	O(m)	O(m)	O(m)	O(m)

