



LCD TV

ISTRUZIONI PER L'USO

Dichiarazione di conformità

La società LG Electronics Italia S.p.A. dichiara che il televisore a colori LG 15LC1R-ZK, 15LC1RB-ZK, 20LC1R-ZK, 20LC1RB-ZK, 15LS1R-ZK, 20LS1R-ZK, 20LS2R-ZA, 20LS2RC-ZA, 23LS2R-ZA è costruito in conformità alle prescrizioni del D.M. n°548 del 28/8/95, pubblicato sulla G.U. n°301 del 28/12/95 ed in particolare è conforme a quanto indicato nell'art. 2, comma 1 dello stesso decreto. Questo apparecchio è fabbricato nel rispetto delle disposizioni di cui al D.M. 26/03/92 ed in particolare è conforme alle prescrizioni del Art. 1 dello stesso decreto ministeriale.

MODELLO: 15LS1R * 20LS1R *
20LS2R * 23LS2R *
15LC1R * 20LC1R *



Si prega di leggere con attenzione questo manuale prima di usare l'apparecchio

Solo così si potrà ottenere il funzionamento ottimale dell'apparecchio e mantenerne inalterate nel tempo le caratteristiche e l'affidabilità originali.

Raccomandiamo inoltre di conservare questo manuale in previsione di eventuali consultazioni future.

In qualsiasi caso di dubbio potrete interpellare il vostro abituale rivenditore di prodotti LG, facendo riferimento al modello ed al numero di matricola.

Indice

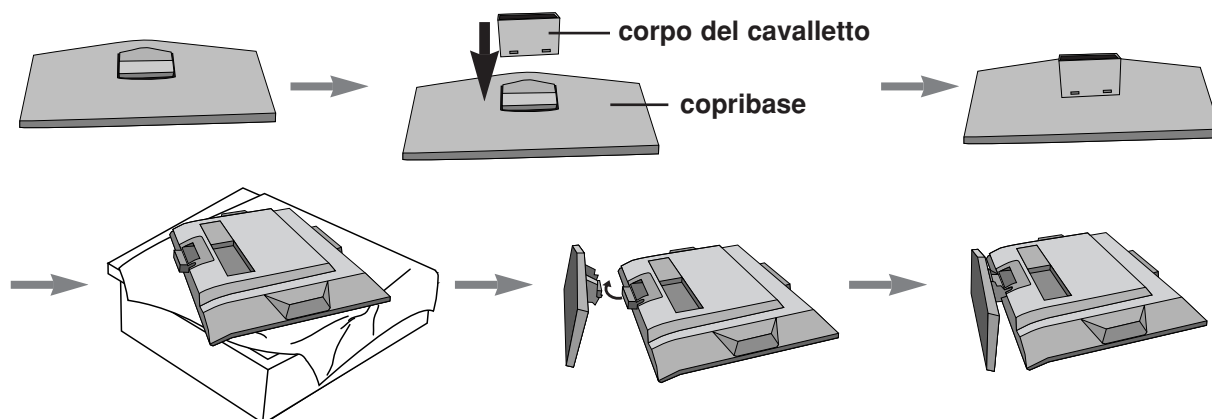
Installazione	3
Localizzazione e funzione dei comandi	8
Telecomando	
Inserimento delle pile / Pannello frontale/laterale / Lato posteriore	
Funzionamento di base	14
Accensione e Spegnimento	
Selezione della lingua dei menu / del paese a schermo	
Menù sullo schermo	15
Selezione del menù / Selezione del programma	
Regolazione del volume	
Sintonizzazione delle stazioni televisive	16
Sintonizzazione automatica	
Sintonizzazione manuale dei programmi	
Assegnazione di una sigla d'identificazione	
Fine tuning [sintonia di precisione]	
Riordino dei programmi	
Programma Favorito	
Richiamo della tavola dei programmi	
Regolazione dell'immagine	21
PSM (Memoria Stato dell'Immagine)	
Regolazione dell'immagine	
Modo colore	
Funzione XD/ Cinema / Reset	
Regolazione del suono	25
SSM (Memoria Stato del Suono)	
Regolazione del suono / Ricezione Stereo/Bilingue	
Ricezione NICAM / Selezione uscita suono	
Menù TEMPO	27
Regolazione dell'orologio / Programmazione del timer	
Timer spegnim. / Timer	
Altre funzioni	29
Blocco bambini / Demo XD	
Modo TV, AV e PC / Commutazione automatica AV	
Televideo	32
Attivazione/Disattivazione	
Testo SIMPLE / Testo TOP	
FASTEST / Funzioni speciali del televideo	
Collegamento ad un'apparecchiatura esterna	34
Presa antenna / Presa Euro scart (VCR)	
Ingresso Audio/Video	
Ingressi S-Video / Audio (S-Video)	
Prese d'ingresso DVD	
Prese d'ingresso DTV	
Presa cuffie	
Collegamento di PC	37
Ingresso PC / Setup PC	
Selezione della modalità XGA Wide [Panoramico]	
Formato dell'Immagine	40
Elenco di controllo per la risoluzione dei problemi	41
Specifiche del prodotto	43

Installazione

ESTENSIONE DELLA BASE DEL CAVALLETTO

1. Montare i componenti del corpo del cavalletto con il copribase del cavalletto. Inserire il corpo del cavalletto nel copribase sino ad avvertire uno scatto.
2. Disporre con attenzione il prodotto con lo schermo rivolto verso il basso su una superficie imbottita che protegga il prodotto e lo schermo da eventuali danni.
3. Disporre il cavalletto del prodotto sul prodotto come mostrato in figura.

Nota: in questa rappresentazione ci possono essere eventuali differenze rispetto all'impianto fornito.

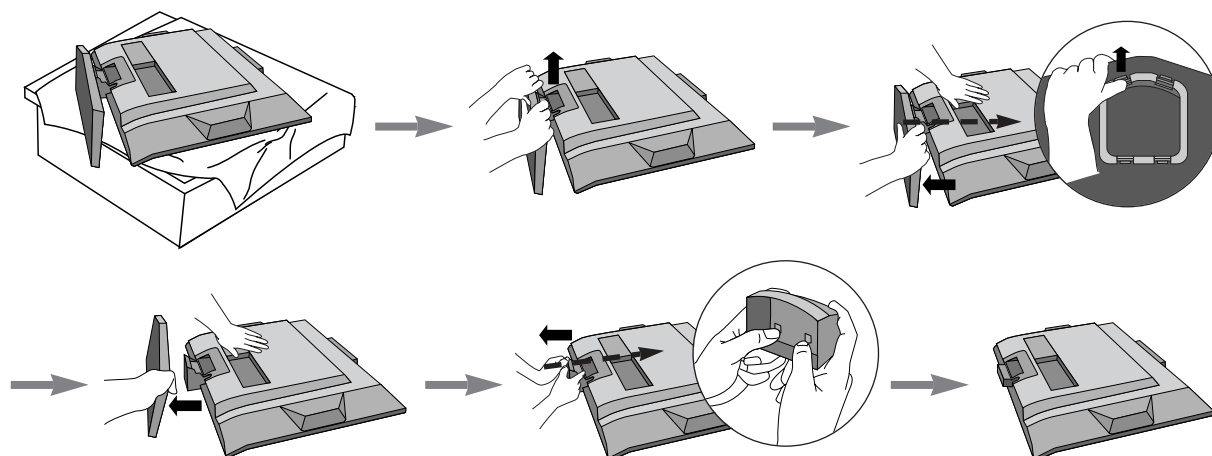


ITALIANO

Distaccare il cavalletto

1. Disporre l'impianto con il lato frontale rivolto verso il basso, su un cuscino o un pezzo di stoffa.
2. Afferrare il cavalletto con entrambe le mani e ripiegarlo verso l'alto.
3. Tirare ogni alto del copribase all'indietro premendo la chiusura verso l'alto.
4. Trattenere il copribase e tirarlo scuotendolo all'indietro per distaccarlo dal corpo del cavalletto.
5. Tirare il corpo del cavalletto per distaccarlo dall'impianto premendo le 2 chiusure.

Nota: in questa rappresentazione ci possono essere eventuali differenze rispetto all'impianto fornito.

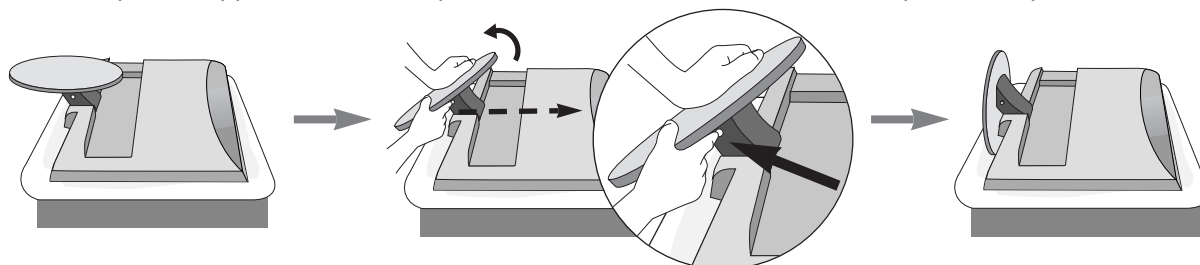


Installazione

Estensione della base di supporto

1. Disporre il prodotto con il lato frontale rivolto verso il basso su un panno morbido.
2. Tenere premuto il pulsante all'interno del supporto ed estrarre il supporto con entrambe le mani applicando una certa forza.

Nota: in questa rappresentazione ci possono essere eventuali differenze rispetto all'impianto fornito.

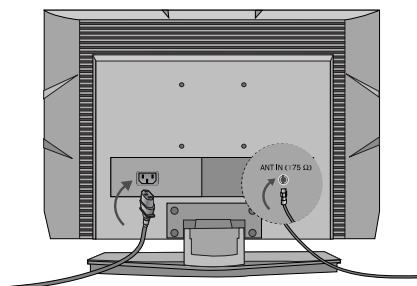


Il supporto non si muove se non si preme il pulsante di sblocco.

Collegamento TV

1. Collegare il cavo dell'antenna alla presa contrassegnata da **ANTENNA IN** sul lato posteriore. È consigliabile impiegare un'antenna esterna per ottenere la migliore ricezione.
2. Per collegare un dispositivo supplementare, consultare la sezione **Collegamento ad un'apparecchiatura esterna**.
3. Collegare il cavo d'alimentazione.

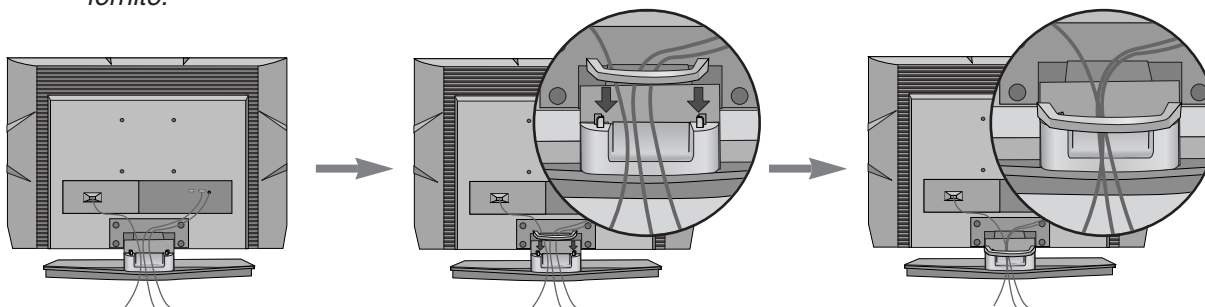
Nota: in questa rappresentazione ci possono essere eventuali differenze rispetto all'impianto fornito.



COLLEGAMENTO BASE

1. Collegare i cavi a seconda delle esigenze.
Per collegare un dispositivo supplementare, consultare la sezione **Collegamento ad un'apparecchiatura esterna**
2. Installare **GESTIONE CAVI** come mostrato.

Nota: in questa rappresentazione ci possono essere eventuali differenze rispetto all'impianto fornito.

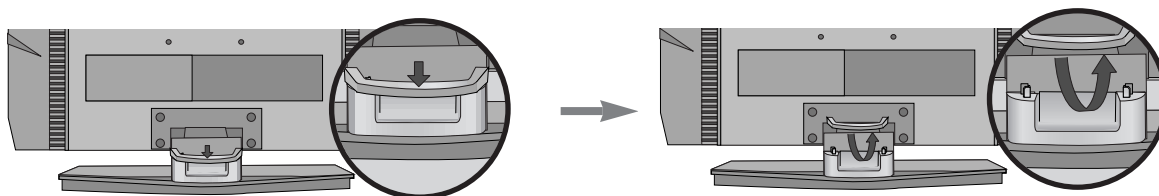


Installazione

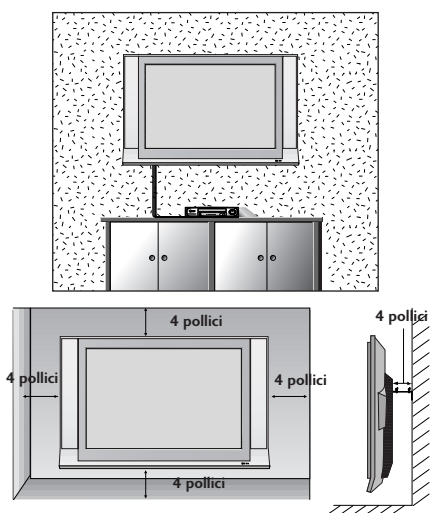
MODALITÀ DI RIMOZIONE DI CABLE MANAGEMENT

Premere innanzitutto la gestione cavi.
Afferrare GESTIONE CAVI con entrambe le mani e tirarlo verso l'alto.

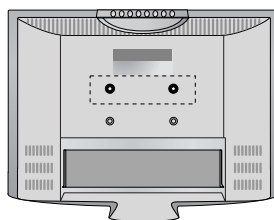
Nota: Non trattenere CABLE MANAGEMENT [GESTIONE CAVI] quando si sposta il prodotto.
(Se il prodotto subisce una caduta, si potrebbero riportare lesioni o il prodotto potrebbe rompersi.)



Montaggio a parete: Installazione orizzontale



< Solo 20LC1R* >

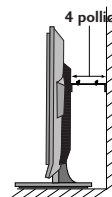
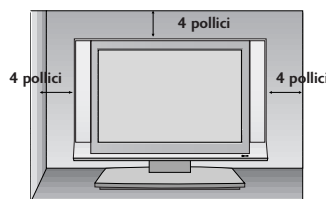
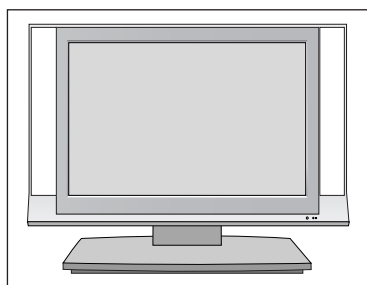


Distanziali a doppio anello.

Disporre i distanziali sull'impianto prima di procedere all'installazione della staffa per il montaggio a parete in modo che sia possibile effettuare regolazioni dell'inclinazione della parte posteriore dell'impianto in modo perpendicolare.

Per garantire un'adeguata ventilazione, disporre uno spazio libero di 4" su ogni lato e da eventuali pareti. Le istruzioni per l'installazione in dettaglio sono fornite presso il rivenditore, consultare la guida opzionale per l'installazione della staffa da montaggio a parete reclinabile e per la configurazione.

Installazione piedistallo desktop



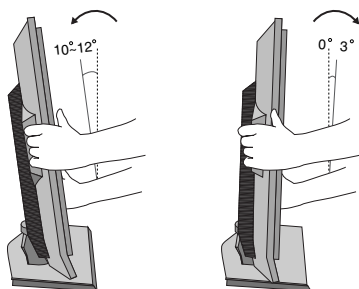
Per garantire un'adeguata ventilazione, disporre uno spazio libero di 4" su ogni lato e da eventuali pareti.

Installazione

Posizionamento del display

Regolare la posizione del pannello nei diversi modi per ottenere il massimo comfort.

- **Gamma d'inclinazione**



Collocazione

Posizionare l'impianto in modo che nessuna sorgente luminosa intensa o che la luce del sole colpisca direttamente la superficie dello schermo. È consigliabile prestare attenzione al fine di non esporre l'impianto a vibrazioni, umidità, polvere o calore superflui. Accertarsi inoltre che l'impianto sia collocato in una posizione che consenta un ricircolo d'aria privo di ostacoli. Non coprire le aperture di ventilazione presenti sulla parte posteriore.

Se si ha intenzione di montare la TV a parete, collegare l'interfaccia di montaggio per lo standard VESA (componenti opzionali) alla parte posteriore della TV.

Quando si installa l'impianto utilizzando la staffa per il montaggio a parete (componenti opzionali), fissarla accuratamente in modo da evitare eventuali cadute.

Installazione

Sistema di sicurezza Kensington

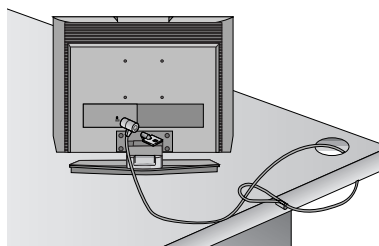
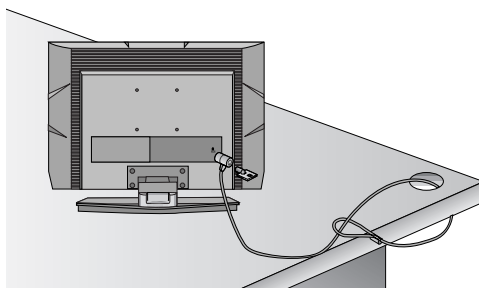
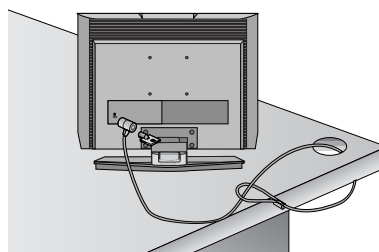
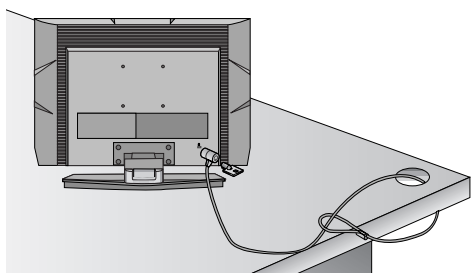
- La TV è dotata di un connettore per il sistema di sicurezza Kensington posto sul pannello posteriore. Collegare cavo del sistema di sicurezza Kensington come mostrato di seguito.
- Per maggiori dettagli in merito all'installazione e all'impiego del sistema di sicurezza
- Per maggiori dettagli in merito all'installazione e all'impiego del sistema di sicurezza Kensington, consultare la guida dell'utente fornita in dotazione con il sistema di sicurezza Kensington. Per maggiori informazioni, contattare <http://www.kensington.com>, la homepage su internet di Kensington. Kensington commercializza sistemi di sicurezza per attrezzature elettroniche costose come PC portatili e proiettori LCD.

Nota:

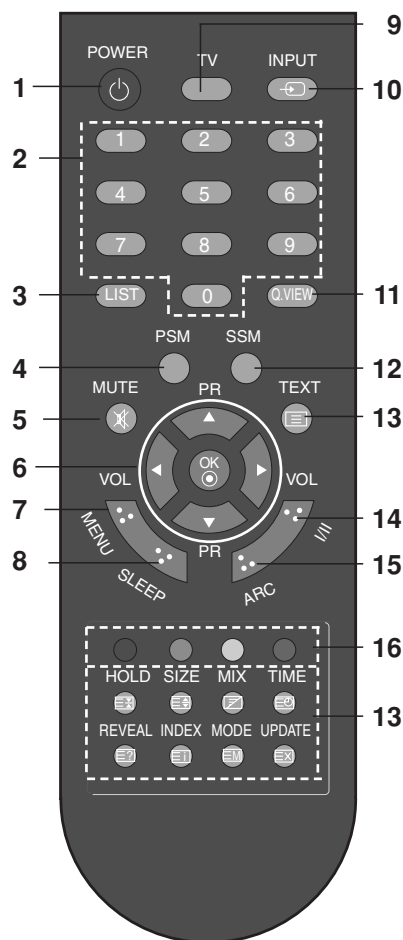
- Il sistema di sicurezza Kensington è un accessorio opzionale.

Nota:

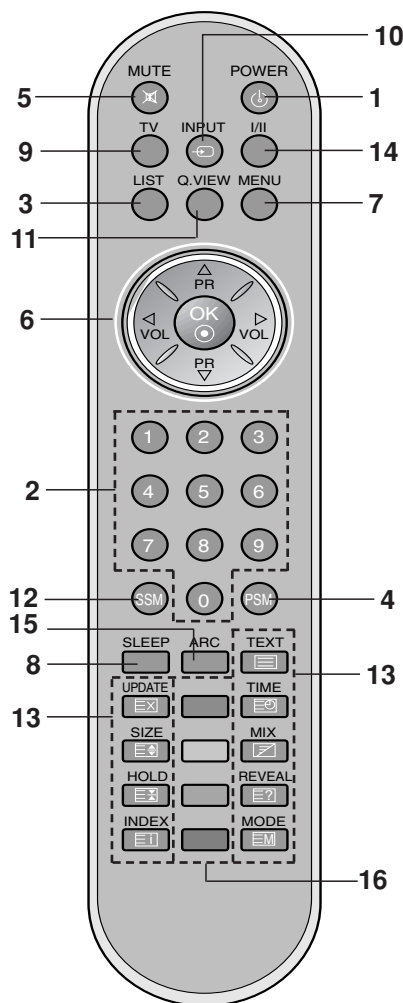
- Se la TV risulta fredda al tatto, si potrebbe verificare un leggero "tremolio" all'accensione. Si tratta di un effetto normale e la TV risulta perfettamente normale.*
- Sullo schermo possono essere visualizzati alcuni minuscoli punti difettosi, che sembrano rossi, verdi o blu. Tuttavia non producono effetti negativi sulle prestazioni del monitor.*
- Evitare di toccare lo schermo LCD o di tenere le dita sulla sua superficie per periodi di tempo prolungati. Questa operazione potrebbe provocare alcuni effetti temporanei di distorsione sullo schermo.*
- In questa rappresentazione ci possono essere eventuali differenze rispetto all'impianto fornito.*



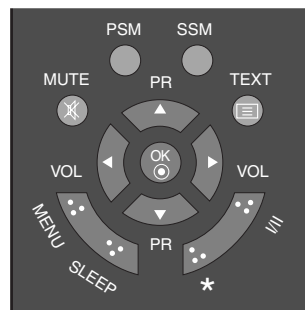
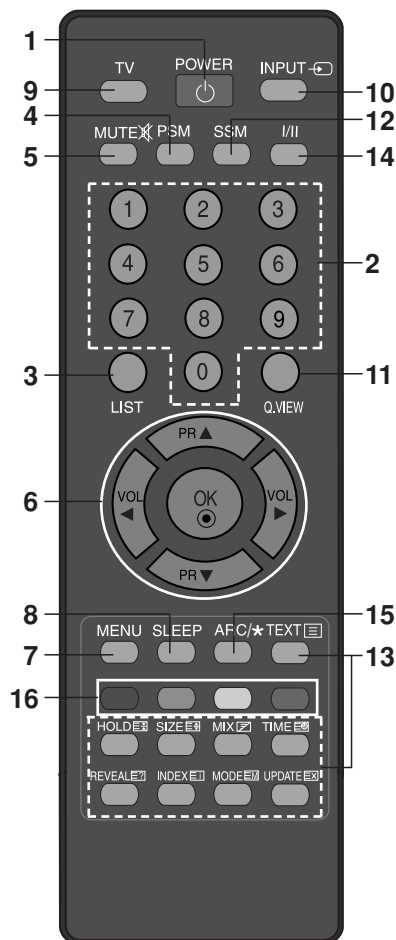
Localizzazione e funzione dei comandi



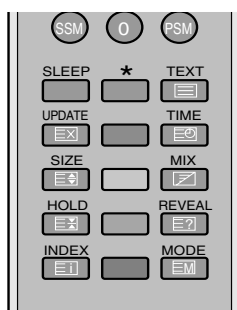
[Versione con ARC]



[Versione con ARC]



[Versioni prive di ARC]




[Versioni prive di ARC]

Localizzazione e funzione dei comandi

Tutte le funzioni possono venire controllate per mezzo del telecomando. È possibile regolare alcune funzioni con i pulsanti presenti sul pannello superiore dell'impianto. Utilizza solo il telecomando fornito col televisore. Quando si utilizzano altri comando, non è più disponibile la funzione.

Telecomando

Per poter utilizzare il telecomando dovete prima inserire le pile (Vedere paragrafo nella pagina seguente).

- 1. POWER**
Per accendere il televisore già in "Standby" o riportarlo in "Standby" (Attesa).
- 2. NUMERICI**
Per accendere il televisore già in "Standby" o selezionare direttamente un numero di programma.
- 3. LIST**
Per far apparire sullo schermo la tavola dei programmi.
- 4. PSM (Memoria Stato dell'Immagine)**
Per richiamare la regolazione dell'immagine da voi preferita.
- 5. MUTE**
Per spegnere e riaccendere l'audio.
Premete il tasto "MUTE" per escludere momentaneamente l'audio. Sul display apparirà il simbolo .
Potete annullare questa funzione premendo il tasto MUTE, ◀ / ▶, I/II o SSM.
- 6. ▲ / ▼ (Programma)**
Per selezionare un programma o una voce del menù.
Per accendere l'apparecchio quando è già in "standby".
◀ / ▶ (Volume)
Per regolare il volume
Per regolare le opzioni dei menù.
OK
Per far accettare le vostre selezioni o far apparire sullo schermo il modo corrente.
- 7. MENU**
Per selezionare un menù.
- 8. SLEEP**
Per regolare lo spegnimento automatico gestito dal timer.
- 9. TV**
ritorna alla modalità TV.
Per togliere il menù dallo schermo.

10. INPUT

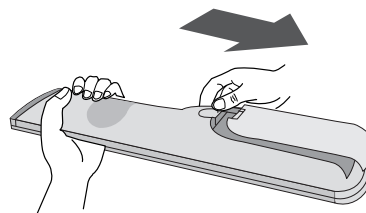
Selezionare la modalità operativa del telecomando.

Per accendere l'apparecchio quando è già in "Standby".

- 11. Q.VIEW**
Per tornare al programma precedente.
Premete il tasto **Q.VIEW** per richiamare l'ultimo programma visto.
- 12. SSM (Memoria Stato del Suono)**
Per richiamare la regolazione del suono da voi preferita.
- 13. TASTI DEL TELEVIDEO**
Questi tasti vengono utilizzati per il televideo.
Per maggiori dettagli vedere il paragrafo riguardante il televideo.
- 14. I/II**
Per selezionare la lingua durante le trasmissioni bilingue.
- 15. ARC (20LS2R*/ 23LS2R*)**
Seleziona il formato dell'immagine come desideri.
- 16. TASTI COLORATI** : Questi tasti vengono utilizzati per il televideo (solo per i modelli con televideo) o per il riordino dei programmi.

* : Nessuna funzione

Inserimento delle pile



L'alimentazione del telecomando è garantita da due batterie tipo AAA. Lo scomparto porta-pile si trova sul retro del telecomando. Togliete il coperchio e inserite le due pile, facendo attenzione a rispettare le polarità indicate all'interno dello scomparto (+ e -).

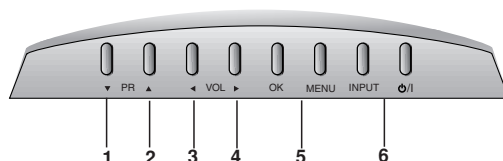
Nota : Per evitare che il telecomando possa venire danneggiato dall'eventuale perdita di liquido elettrolita, vi consigliamo di togliere le pile se non utilizzate il telecomando per un lungo periodo.

Localizzazione e funzione dei comandi

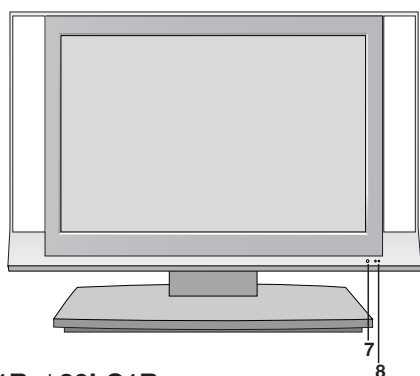
Pannello frontale

Se il vostro prodotto è fornito di pellicola protettiva, rimuovere la pellicola e pulire il prodotto con un panno per lucidare.

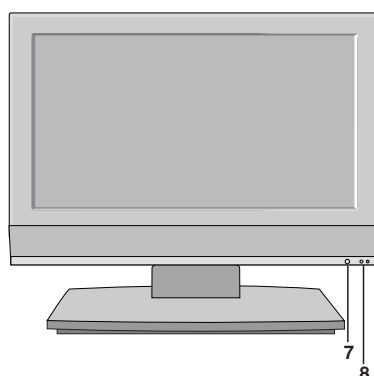
Pannello superiore



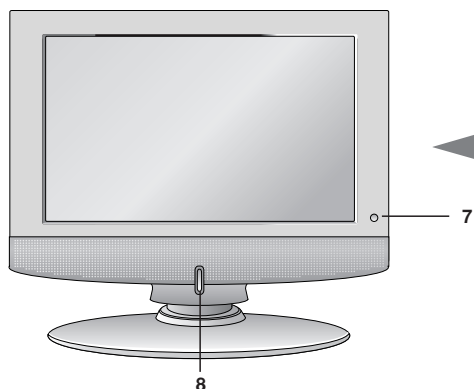
15LS1R*/ 20LS1R*



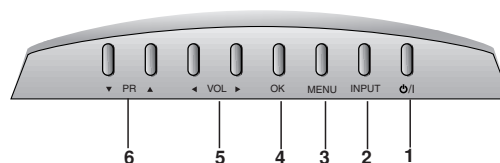
20LS2R*/ 23LS2R*



15LC1R*/ 20LC1R*



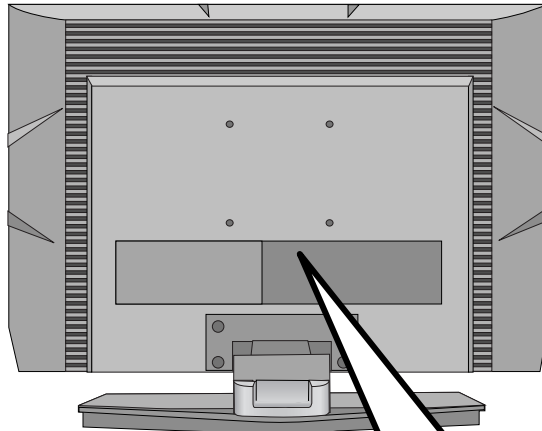
Pannello frontale



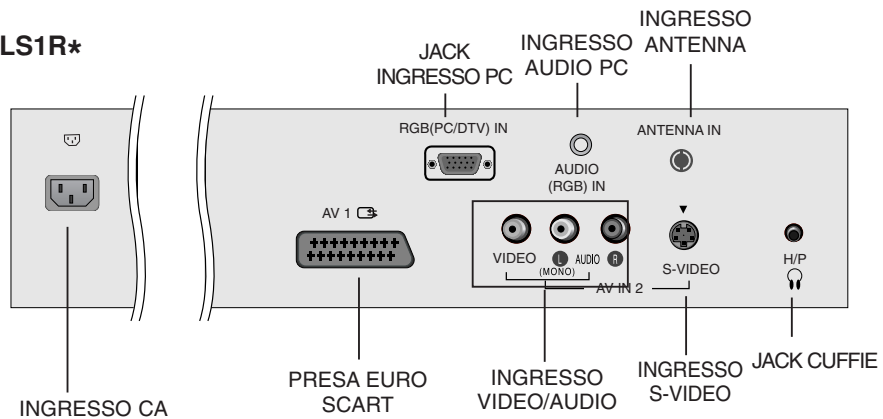
- 1. ON/OFF (⏻ / ⏿)**
Per accendere il televisore già in "Standby" o riportarlo in "Standby".
- 2. INPUT**
Selezionare la modalità operativa del telecomando.
Per accendere l'apparecchio quando è già in "Standby".
- 3. MENU**
Per selezionare un menù.
- 4. OK**
Per confermare la vostra selezione o far apparire sullo schermo il modo corrente.
- 5. ◀ / ▶ (Volume)**
Per regolare il volume.
Per regolare le voci dei menù.
- 6. ▲ / ▼ (Programma)**
Per selezionare un programma o una voce di menù.
Per accendere l'apparecchio quando è in "Standby" (Attesa).
- 7. SENSORE DEL TELECOMANDO**
- 8. INDICATORE "POWER/STANDBY"**
 - **15LS1R*/ 20LS1R*/ 20LS2R*/ 23LS2R***
diventa di colore rosso modalità di standby, diventa di colore verde quando il dispositivo viene attivato.
 - **15LC1R*/ 20LC1R***
diventa di colore arancione in modalità standby, diventa di colore blue quando il dispositivo viene attivato.

Localizzazione e funzione dei comandi

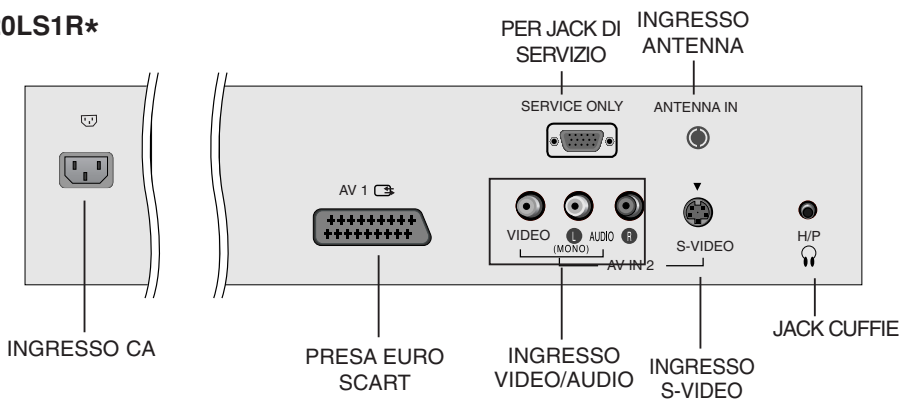
Lato posteriore



15LS1R*

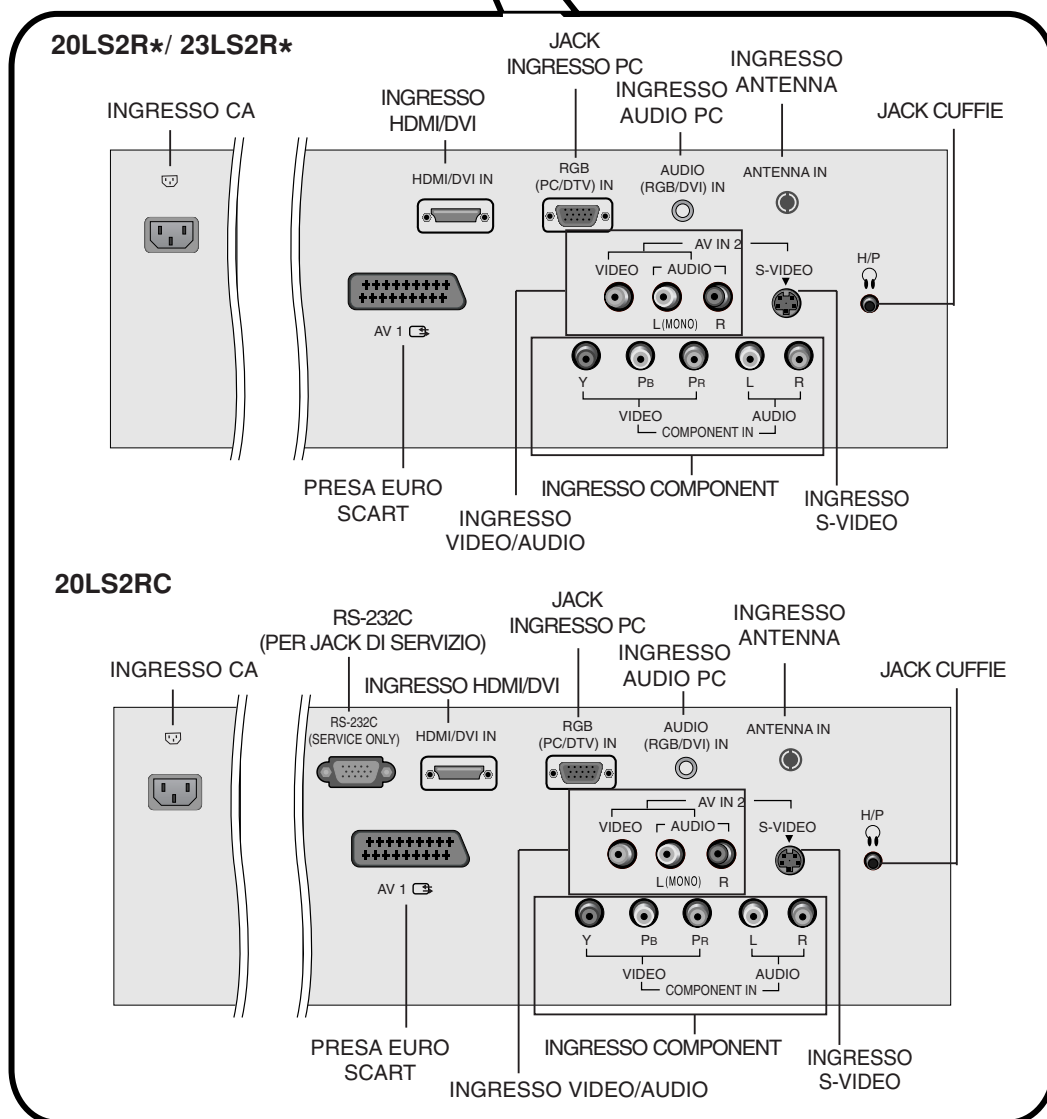
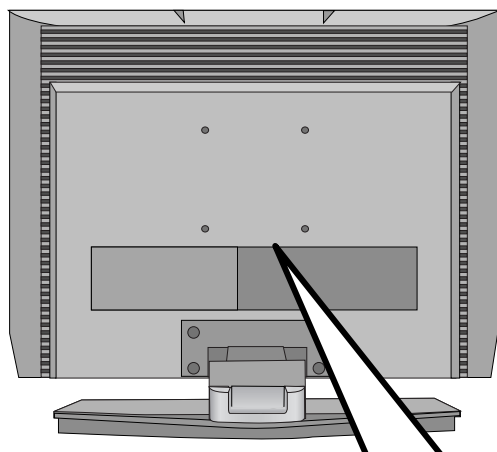


20LS1R*



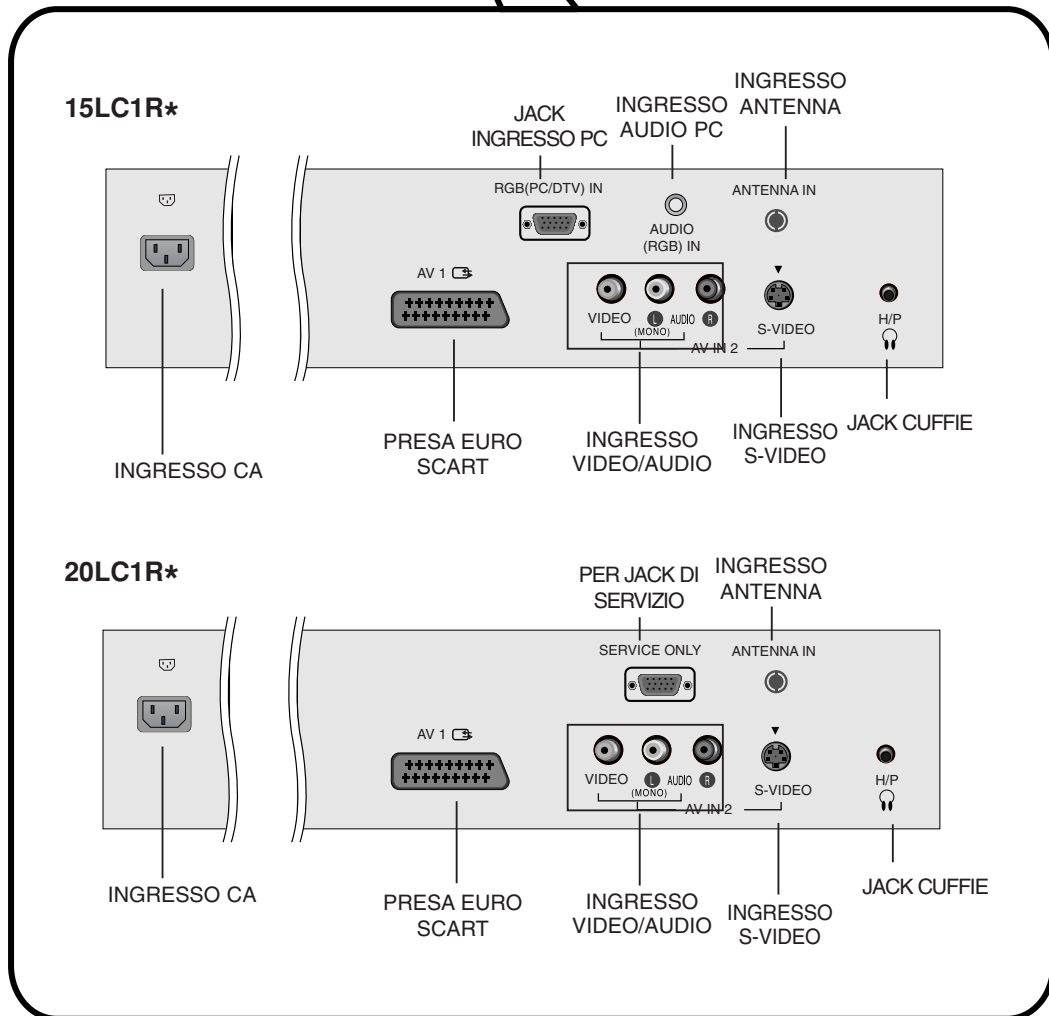
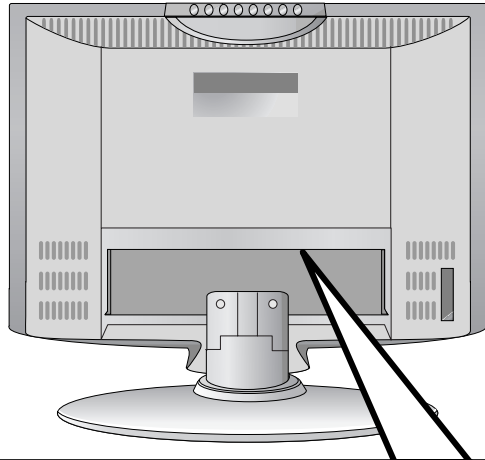
Localizzazione e funzione dei comandi

Lato posteriore

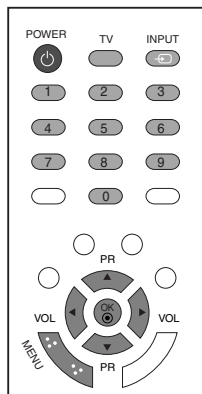


Localizzazione e funzione dei comandi

Lato posteriore



Funzionamento di base



Accensione e Spegnimento

1. Premete il tasto **POWER**, **▲ / ▼**, **TV**, **INPUT** o i tasti NUMERICI per accendere completamente il TV.
2. Premete il tasto **POWER**. L'apparecchio ritorna in "Standby" (Attesa).
3. Per escludere completamente l'alimentazione, scollegate l'apparecchio dalla presa di rete.

Nota : Se mentre l'apparecchio è acceso, viene scollegato dalla presa di rete si riaccenderà o tornerà in standby quando verrà ricollegato.

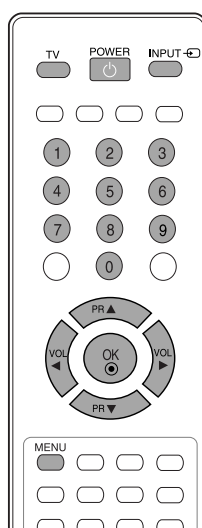
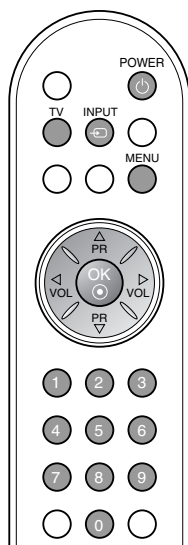
Selezione della lingua dei menu / del paese a schermo

La guida all'installazione viene visualizzata sullo schermo del televisore quando si effettua la prima accensione.

1. Premere il pulsante **▲ / ▼ / ◀ / ▶**, quindi premere il pulsante **OK** per selezionare la lingua desiderata.
2. Premere il pulsante **▲ / ▼ / ◀ / ▶**, quindi premere il pulsante **OK** per selezionare il paese desiderato.

* Se si desidera modificare la selezione della lingua / del paese

1. Premi il tasto "**MENU**" e poi i tasti **▲ / ▼** per selezionare il menù SPECIALE.
2. Premete il tasto **▶** e quindi i tasti **▲ / ▼** per selezionare **Lingua**. Il menù può essere richiamato sullo schermo nella lingua desiderata. O, Premete il tasto **▶** e quindi i tasti **▲ / ▼** per selezionare **Paese**.
3. Premere il pulsante **▶**, quindi utilizzare il pulsante **▲ / ▼ / ◀ / ▶** per selezionare la lingua o il paese desiderati.
4. Premete il tasto **OK**.
5. Premere ripetutamente il pulsante **MENU** [menu] per tornare alla normale visualizzazione della TV.



Nota:

- a. Se non si chiude la **Guida all'installazione** premendo il tasto **MENU** o il timeout della visualizzazione OSD (On Screen Display), riapparirà ripetutamente all'accensione dell'unità.
- b. Se si seleziona in codice paese sbagliato, il televideo potrebbe non essere mostrato e non funzionare correttamente.
- c. Ebraico sono aggiunti al **Paese** della **Guida all'installazione** secondo i paesi che usano la lingua ebraica.

Menù sullo schermo

Selezione del menù

1. Premete il tasto **MENU** e quindi i tasti ▲ / ▼ per far apparire sullo schermo ogni menù.
2. Premete il tasto ► e quindi i tasti ▲ / ▼ per selezionare una voce del menù.
3. Cambiate la regolazione di una voce in un sotto menù o in un menù a tendina per mezzo dei tasti ◀ / ▶.
Potete spostarvi al menù di livello più alto premendo il tasto **OK** e al menù di livello più basso premendo il tasto **MENU**.

Nota:

- a. Il menu Schermo (20LS1R*/20LC1R*) non viene visualizzato.
- b. Con la funzione televideo, i menù non appaiono sullo schermo.
- c. In alcuni modelli l'indicazione **Lingua (Language)** non apparirà sullo schermo.

Selezione del programma

Potete selezionare un numero di programma per mezzo dei tasti ▲ / ▼ o di quelli NUMERICI.

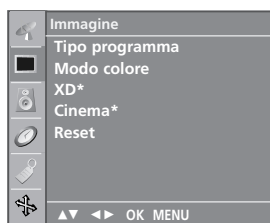
Regolazione del volume

Premete i tasti ◀ / ▶ per regolare il volume.

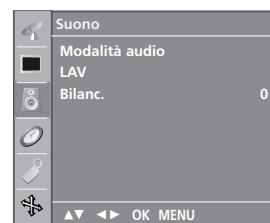
* : 20LS2R*, 23LS2R



Menù Stazione



Menù Immagine



Menù SUONO



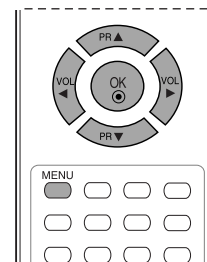
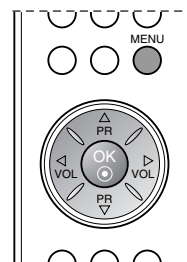
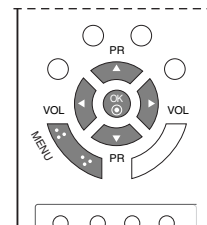
Menù Schermo



Menù Speciale



Menù Tempo



ITALIANO

Sintonizzazione delle stazioni televisive



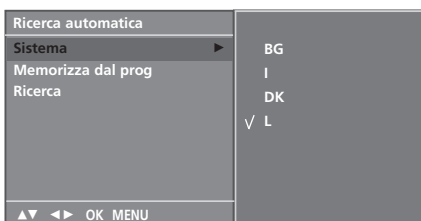
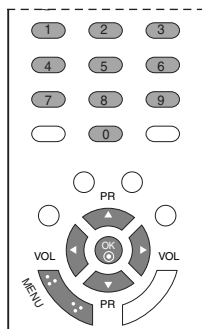
E' possibile sintonizzare fino a 100 canali e memorizzarli con numeri da 0 a 99. Una volta memorizzati, potete utilizzare i tasti ▲ / ▼ o quelli NUMERICI per effettuare la scansione delle stazioni da voi programmate.

Le stazioni possono venire sintonizzate utilizzando la funzione automatica o quella manuale.

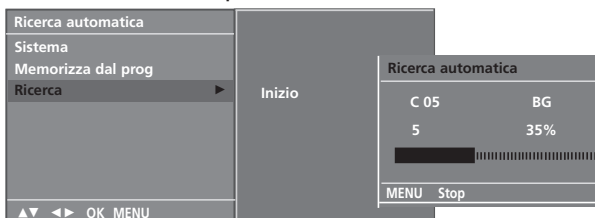
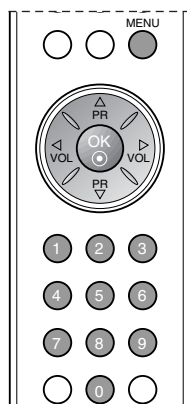
Sintonizzazione automatica

Tutte le stazioni ricevute possono venire memorizzate seguendo queste istruzioni. Vi raccomandiamo di utilizzare questa funzione quando installate l'apparecchio.

1. Premete il tasto **MENU** e quindi i tasti ▲ / ▼ per selezionare il menù **Stazione**.
2. Premete il tasto ► e quindi i tasti ▲ / ▼ per selezionare la funzione **Ricerca automatica**.

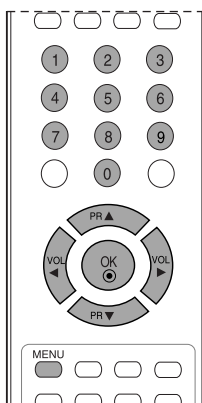


3. Premere il pulsante ► Selezionare il pulsante ► e successivamente il pulsante ▲ / ▼ nel menù **Sistema** ;
BG : PAL B/G, SECAM B/G (Europa/Europa orientale)
I : PAL I/II (Regno Unito, Irlanda)
DK : PAL D/K, SECAM D/K (Europa orientale)
L : SECAM L/L'(Francia)
4. Premete il tasto **OK**.
5. Premete i tasti ▲ / ▼ per selezionare **Memorizza dal prog.**
6. Selezionate il numero iniziale di programma per mezzo dei tasti ◀ / ▶ o dei tasti NUMERICI nel menù a tendina **Memorizza dal prog.** I numeri inferiori a 10 vanno digitati preceduti dallo '0' (05 per 5).
7. Premete il tasto **OK**.
8. Premete i tasti ▲ / ▼ per selezionare **Ricerca**.



9. Premete il tasto ► per dare inizio alla sintonizzazione automatica. Vengono memorizzate tutte le stazioni ricevute. Per concludere la programmazione automatica, premete il tasto **MENU**.

Quando la programmazione automatica viene completata, il menù "**Sistemazione programmi**" appare sullo schermo. Consultate il paragrafo "Riordino dei programmi" per riordinare i programmi memorizzati.



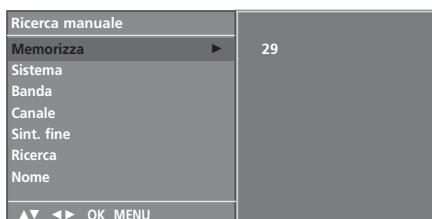
10. Premere ripetutamente il pulsante **MENU** [menu] per tornare alla normale visualizzazione della TV.

Sintonizzazione delle stazioni televisive

Sintonizzazione manuale dei programmi

Questa funzione vi permette di sintonizzare manualmente le stazioni televisive e di memorizzarle nell'ordine da voi desiderato. Potete anche contrassegnarle con un nome composto da cinque caratteri.

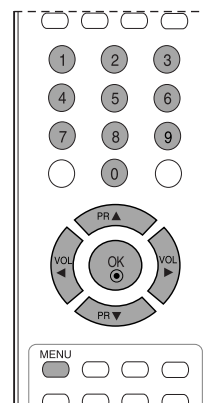
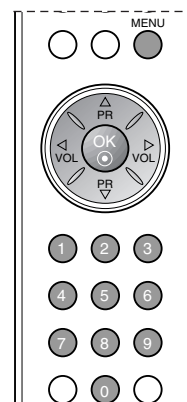
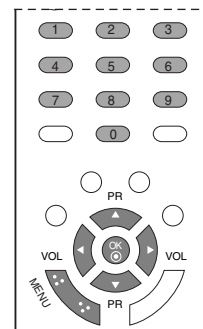
1. Premete il tasto **MENU** e quindi i tasti ▲ / ▼ per selezionare il menù **Stazione**.
2. Premete il tasto ► e quindi i tasti ▲ / ▼ per selezionare la funzione **Ricerca manuale**.
3. Premete il tasto ► e quindi i tasti ▲ / ▼ per selezionare **Memorizza**.



4. Selezionate il numero di programma desiderato (0-99) per mezzo del tasto ◀ / ▶ o di quelli NUMERICI nel menù a tendina **Memorizza** I numeri inferiori a 10 vanno digitati preceduti dallo '0' (05 per 5).
5. Premete il tasto **OK**.
6. Premete i tasti ▲ / ▼ per selezionare **Sistema**.
7. Selezionare un sistema TV con il pulsante ► e successivamente con il pulsante ◀ / ▶ nel menu **Sistema**;
BG : PAL B/G, SECAM B/G (Europa/Europa orientale)
I : PAL I/II (Regno Unito, Irlanda)
DK : PAL D/K, SECAM D/K (Europa orientale)
L : SECAM L/L' (Francia)
8. Premete il tasto **OK**.
9. Premete i tasti ▲ / ▼ per selezionare **Banda**.
10. Premere il pulsante ► e successivamente il pulsante ▲ / ▼ per selezionare il menu **VHF/UHF** o **Cavo** nel menu **Banda**.
11. Premete il tasto **OK**.
12. Premete i tasti ▲ / ▼ per selezionare **Canale**.
13. È possibile selezionare il numero di programma desiderato con il pulsante ◀ / ▶ o con i pulsanti numerici.
14. Premete il tasto **OK**.
15. Premete i tasti ▲ / ▼ per selezionare **Ricerca**.
16. Premere il pulsante ► e successivamente il pulsante ◀ / ▶ per avviare la ricerca nel menu a tendina **Ricerca**. Se viene trovata una stazione la ricerca viene sospesa.
17. Premete il tasto **OK** per memorizzarla.
18. Per memorizzare un'altra stazione, ripetete i punti da 3 a 17.

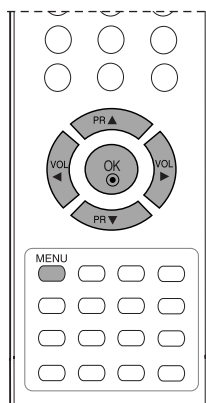
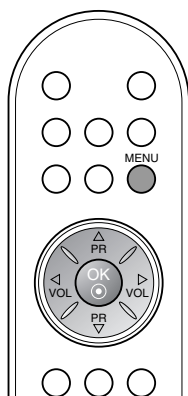
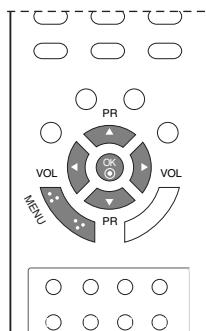
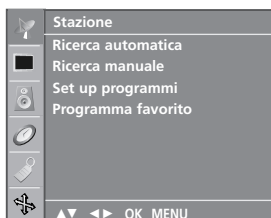


19. Premere ripetutamente il pulsante **MENU** [menu] per tornare alla normale visualizzazione della TV.



ITALIANO

Sintonizzazione delle stazioni televisive



Assegnazione di una sigla d'identificazione

1. Ripetete i punti da 1 a 2 del paragrafo "Regolazione dell'immagine".
2. Premete il tasto ► e quindi i tasti ▲ / ▼ per selezionare la funzione **Nome**.
3. Premete il tasto ►. Potete utilizzare uno spazio bianco, +, -, i numeri da **0** a **9** e le lettere dell'alfabeto dalla **A** alla **Z**. È possibile salvare un nome di 5 cifre.
Utilizzate il tasto ◀ per spostarvi nella direzione opposta.
4. Selezionate la posizione premendo il tasto ◀ / ► e quindi scegliete il secondo carattere, e via di seguito.
5. Premete il tasto **OK** per memorizzarla.
6. Premere ripetutamente il pulsante **MENU** [menu] per tornare alla normale visualizzazione della TV.

Fine tuning [sintonia di precisione]

Di solito la sintonia di precisione è necessaria solo se la ricezione è scarsa.

1. Ripetere i passaggi dal punto 1 al punto 2 della "Sintonia manuale dei programmi".
2. Premere il pulsante ►, quindi premere il pulsante ▲ / ▼ per selezionare **Sint. fine**.
3. Premere il pulsante ►.
4. Premere il pulsante ◀ / ► per effettuare la sintonia di precisione ed ottenere la migliore qualità audio ed immagini nel menu a tendina **Sint. fine**.
5. Premere il pulsante **OK**.
6. Premere ripetutamente il pulsante **MENU** [menu] per ritornare alla normale visualizzazione della TV.

I programmi impostati con la sintonia di precisione saranno contrassegnati da un numero arancione in fase di selezione dei programmi.

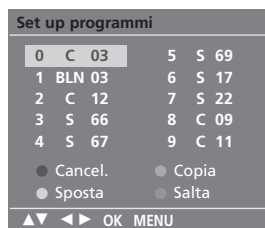


Sintonizzazione delle stazioni televisive

Riordino dei programmi

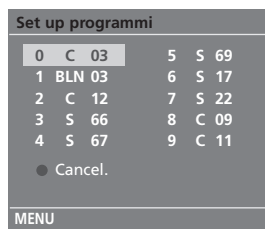
Questa funzione vi permette di cancellare o saltare i programmi memorizzati. Potete anche spostare alcune stazioni sotto altri numeri di programma o inserire dati neutri nel numero di programma selezionato.

1. Premete il tasto **MENU** e quindi i tasti **▲ / ▼** per selezionare il menù **Stazione**.
2. Premete il tasto **►** e quindi i tasti **▲ / ▼** per selezionare **Set up programmi**.
3. Premete il tasto **►** per far apparire sullo schermo il menù **Set up programmi** menu.



Cancellazione di una memorizzazione

1. Selezionate il programma da cancellare per mezzo dei tasti **▲ / ▼** o **◀ / ▶**.
2. Premete due volte il tasto **ROSSO**.
Il programma selezionato viene cancellato e tutti i programmi che seguono si spostano di una posizione.



Duplicazione di una memorizzazione

1. Selezionate il programma da copiare per mezzo dei tasti **▲ / ▼** o **◀ / ▶**.
2. Premete il tasto **VERDE**.
Tutti i programmi che seguono si spostano di una posizione.

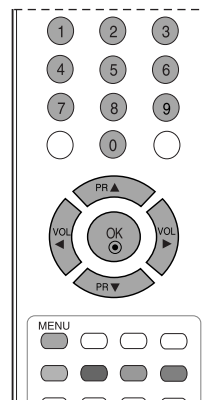
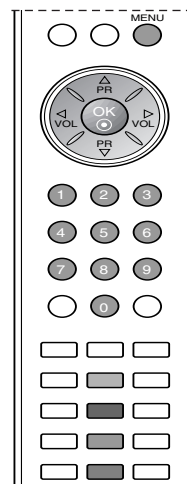
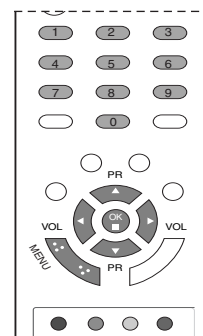
Spostamento di una memorizzazione

1. Selezionate il programma da spostare per mezzo dei tasti **▲ / ▼** o **◀ / ▶**.
2. Premete il tasto **GIALLO**.
3. Spostate il programma al numero desiderato per mezzo dei tasti **▲ / ▼** o **◀ / ▶**.
4. Premete nuovamente il tasto **GIALLO** per abbandonare questa funzione.

Salto di un programma

1. Selezionate il numero del programma da saltare utilizzando i tasti **▲ / ▼** o **◀ / ▶**.
2. Premete il tasto **BLU**. Il numero da saltare diventa blu.
3. Premete nuovamente il tasto **BLU** per abbandonare il programma saltato. Quando un programma è stato selezionato per essere saltato non potrete richiamarlo per mezzo del tasto **▲ / ▼** mentre guardate la televisione. Se desiderate richiamare un programma selezionato per essere saltato, dovete digitare direttamente il numero per mezzo dei tasti **NUMERICI**, oppure selezionarlo nel menù "Riordino dei programmi" o dalla tabella dei programmi.

Premere ripetutamente il pulsante **MENU** [menu] per tornare alla normale visualizzazione della TV.



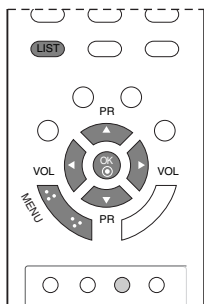
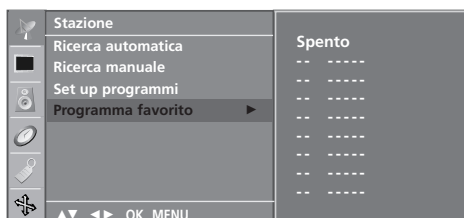
Sintonizzazione delle stazioni televisive



Programma Favorito

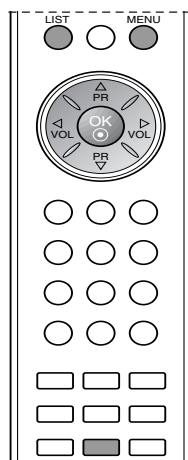
Questa funzione vi permette di richiamare direttamente il vostro programma preferito.

1. Premete il tasto **MENU** e quindi il tasti **▲ / ▼** per selezionare il menù **Stazione**.
2. Premete il tasto **▶** e quindi il tasti **▲ / ▼** per selezionare **Programma favorito**.



3. Premete il tasto **▶** e quindi il tasti **◀ / ▶** per selezionare **Acceso** o **Spento**.
4. Premete il tasti **▲ / ▼** per selezionare **-- -----**.
5. Selezionate il programma desiderato per mezzo dei tasti **◀ / ▶**. I numeri inferiori a 10 devono essere inseriti preceduti dallo **'0'**, cioè **'05'** per 5.
6. Per memorizzare un altro programma, ripetete i punti 4 e 5. Potete memorizzare fino a 8 programmi.
7. Premere ripetutamente il pulsante **MENU** [menu] per tornare alla normale visualizzazione della TV.

Premere ripetutamente il pulsante **Giallo** per memorizzare i canali preferiti mentre è selezionato **Acceso**. Premere ripetutamente il pulsante **Giallo** per selezionare i programmi precedenti mentre è selezionato **Spento**.



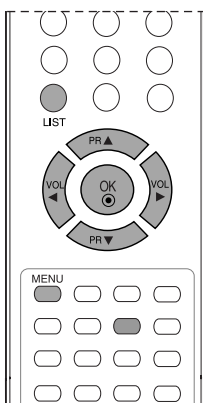
Richiamo della tavola dei programmi

Potete controllare i programmi memorizzati richiamando sullo schermo la tavola dei programmi.

Visualizzazione tabella programmi

Premete il tasto **LIST** per portare sullo schermo il menù **Tavola dei programmi**. La tavola dei programmi appare sullo schermo. Ogni tavola contiene dieci programmi.

Elenco programma					
0	C	03	5	S	69
1	BLN	03	6	S	17
2	C	12	7	S	22
3	S	66	8	C	09
4	S	67	9	C	11



Nota :

- a. Potreste trovare alcuni programmi in blu. Sono quelli regolati per essere saltati durante la programmazione automatica o con la funzione "Riordino dei programmi".
- b. I programmi che nella tavola appaiono col numero di canale non sono stati contraddistinti da un nome alfanumerico.

Selezione di un programma

Selezionate un programma per mezzo del tasto **▲ / ▼** o **◀ / ▶**.

Premete il tasto **OK**.

L'apparecchiatura si porta sul numero di programma scelto.

Selezione di una tabella programmi

Ci sono dieci tavole dei programmi e ognuna contiene dieci programmi.

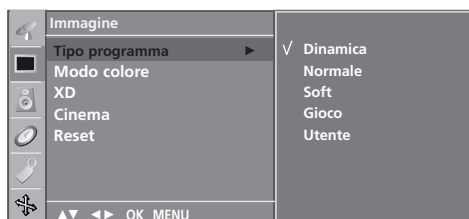
Premete ripetutamente il tasto **▲ / ▼** o **◀ / ▶** per girare le pagine.

Premete il tasto **MENU** per tornare ai normali programmi televisivi.

Regolazione dell'immagine

Tipo programma

1. Premete il tasto **MENU** e quindi i tasti **▲** / **▼** per selezionare il menù **Immagine**.
2. Premete il tasto **▶** e quindi il tasto **▲** / **▼** per selezionare **Tipo programma**.
3. Premete il tasto **▶** e quindi i tasti **▲** / **▼** per selezionare una regolazione d'immagine nel menù a tendina **Tipo programma**.
4. Premete il tasto **OK**.



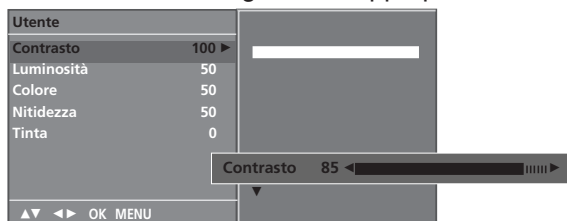
5. Premere ripetutamente il pulsante **MENU** [menu] per tornare alla normale visualizzazione della TV.

Potete anche richiamare l'immagine desiderata (**Dinamica**, **Normale**, **Soft**, **Gioco** o **Utente**) per mezzo del tasto **PSM** del telecomando. Le immagini **Dinamica**, **Normale**, **Soft** e **Gioco** sono programmate in fabbrica per una riproduzione ottimale dell'immagine e non possono venire modificate.

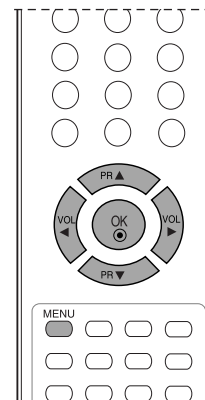
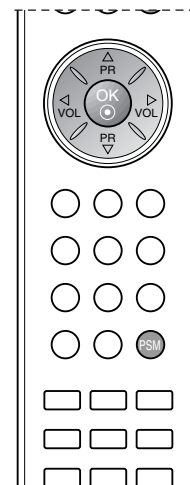
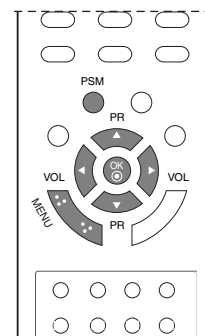
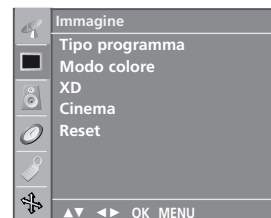
Regolazione dell'immagine

Potete regolare il contrasto, la luminosità, l'intensità del colore, la nitidezza, tinta ai livelli da voi preferiti.

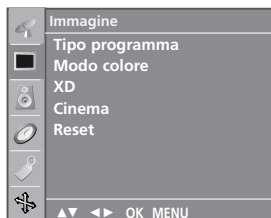
1. Premete il tasto **MENU** e quindi i tasti **▲** / **▼** per selezionare il menù **Immagine**.
2. Premete il tasto **▶** e quindi il tasto **▲** / **▼** per selezionare **Tipo programma**.
3. Premete il tasto **▶** e quindi il tasto **▲** / **▼** per selezionare **Utente**.
4. Premere il pulsante **▶**, quindi premere il pulsante **▲** / **▼** per selezionare la voce immagini desiderata.
5. Premere il pulsante **▶**, quindi premere il pulsante **◀** / **▶** per selezionare effettuare le regolazioni appropriate.



6. Premere ripetutamente il pulsante **MENU** [menu] per tornare alla normale visualizzazione della TV.



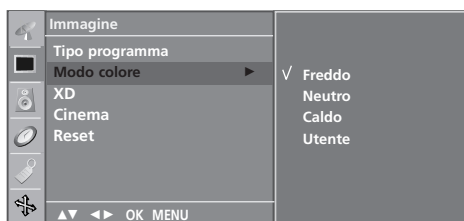
Regolazione dell'immagine



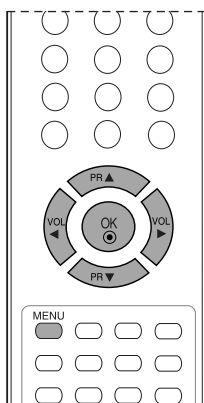
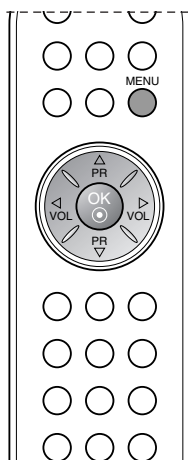
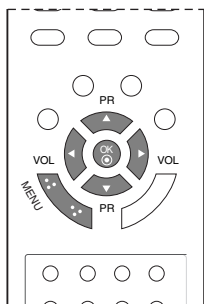
Modo colore

Selezione di un set di colori delle impostazioni di fabbrica.

1. Premete il tasto **MENU** e quindi i tasti ▲ / ▼ per selezionare il menù **Immagine**.
2. Premete il tasto ► e quindi il tasto ▲ / ▼ per selezionare **Modo colore**.



3. Premere il pulsante ► e successivamente il pulsante ▲ / ▼ per selezionare un'impostazione dei colori nel menu **Modo colore**: **Freddo**, **Neutro**, **Caldo** o **Utente (Rosso, Verde, Blu)**.
4. Premete il tasto **OK**.
5. Premere ripetutamente il pulsante **MENU** [menu] per tornare alla normale visualizzazione della TV.

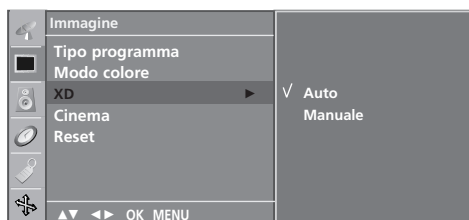


Regolazione dell'immagine

Funzione XD

XD è la straordinaria tecnologia di LG Electronic che consente il miglioramento delle immagini per visualizzare una sorgente HD reale attraverso un avanzato algoritmo di elaborazione dei segnali digitali.

1. Premete il tasto **MENU** e quindi i tasti **▲ / ▼** per selezionare il menù **Immagine**.
2. Premete il tasto **▶** e quindi il tasto **▲ / ▼** per selezionare **XD**.
3. Premete il tasto **▶** e quindi il tasto **▲ / ▼** per selezionare **Auto** o **Manuale**.



4. Premete il tasto **OK**.
5. Premere ripetutamente il pulsante **MENU** [menu] per tornare alla normale visualizzazione della TV.

Selezione dell'opzione Manuale

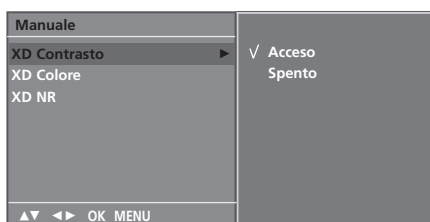
Questo menu viene attivato dopo aver selezionato **Utente** di **PSM**.

1. Premete il tasto **▶** e quindi il tasto **▲ / ▼** per selezionare **XD Contrasto**, **XD Colore** o **XD NR**.
2. Premete il tasto **▶** e quindi il tasto **▲ / ▼** per selezionare **Acceso** o **Spento**.
3. Premere ripetutamente il pulsante **MENU** [menu] per tornare alla normale visualizzazione della TV.

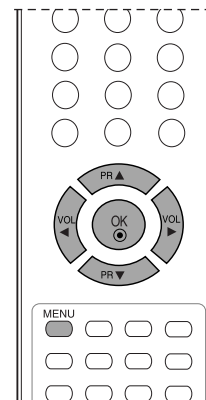
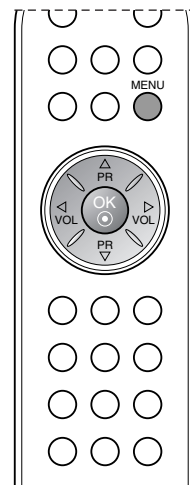
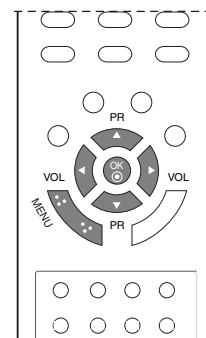
XD Contrasto : Ottimizzazione del contrasto in modo automatico in base alla luminosità del riflesso.

XD Colore : Regolazione dei colori del riflesso in modo automatico per riprodurre nel modo più preciso possibile i colori naturali.

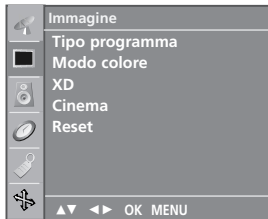
XD NR : Rimozione del rumore fino al livello in cui non si provocano danni alle immagini originali.



Nota : Questa funzione non è disponibile in modalità **RGB[PC]**, **HDMI[PC]**. Questa caratteristica non è disponibile su tutti i modelli.



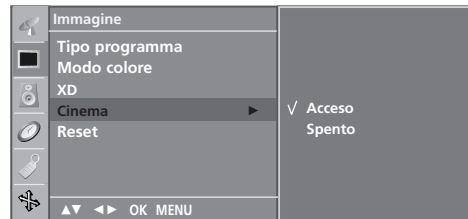
Regolazione dell'immagine



Cinema

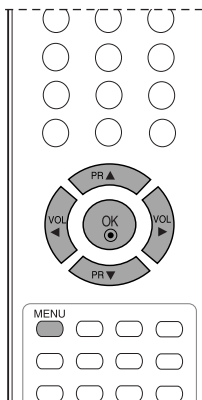
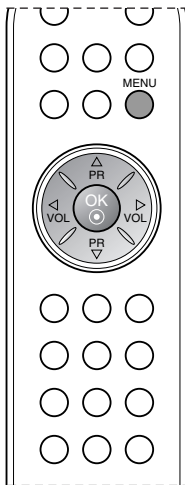
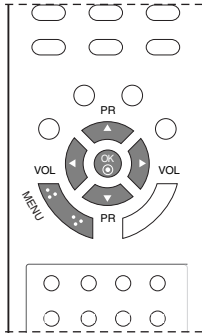
Configurazione della TV per ottenere la migliore visualizzazione delle immagini per la visione dei film.

1. Premete il tasto **MENU** e quindi i tasti ▲ / ▼ per selezionare il menù **Immagine**.
2. Premete il tasto ► e quindi il tasto ▲ / ▼ per selezionare **Cinema**.
3. Premete il tasto ► e quindi il tasto ▲ / ▼ per selezionare **Acceso** o **Spento**.



4. Premere ripetutamente il pulsante **MENU** [menu] per tornare alla normale visualizzazione della TV.

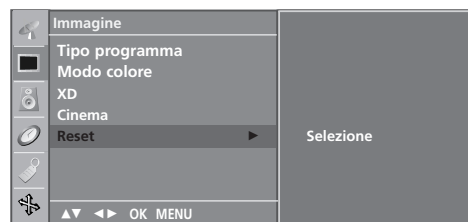
Nota : Questa caratteristica non è disponibile su tutti i modelli.



Reset

Reimposta **PSM, CSM, XD, Cinema** sui valori di default di fabbrica.

1. Premete il tasto **MENU** e quindi i tasti ▲ / ▼ per selezionare il menù **Immagine**.
2. Premete il tasto ► e quindi il tasto ▲ / ▼ per selezionare **Reset**.
3. Premere il pulsante ► per inizializzare il valore modificato.



4. Premere ripetutamente il pulsante **MENU** [menu] per tornare alla normale visualizzazione della TV.

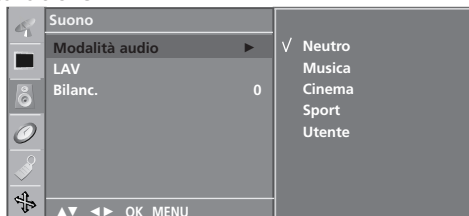
Nota : Questa caratteristica non è disponibile su tutti i modelli.

Regolazione del suono

SSM (Memoria Stato del Suono)

Potete selezionare la regolazione da voi preferita del suono : Neutro, Musica, Cinema o Sport e potete anche regolare la frequenza del suono dell'equalizzatore.

1. Premite il tasto "MENU" e poi ▲ / ▼ per selezionare il menù **Suono**.
2. Premete il tasto ► e quindi il tasti ▲ / ▼ per selezionare **Modalità audio**.



3. Premete il tasto ► e quindi i tasti ▲ / ▼ per selezionare una regolazione del suono nel menù a tendina **Modalità audio**.

Regolazione della frequenza del suono

- a. Premete il tasto **OK** nel menù **Utente**.
- b. Selezionate una banda audio premendo il tasto ◀ / ▶.
- c. Regolate il livello audio per mezzo del tasto ▲ / ▼.
- d. Premete il tasto **OK** per memorizzare la regolazione nel suono **Utente**.

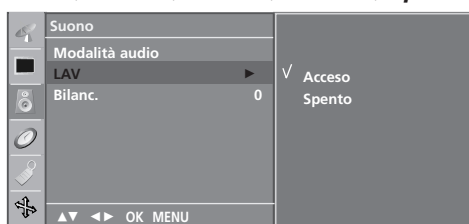


4. Premere ripetutamente il pulsante **MENU** [menu] per tornare alla normale visualizzazione della TV.

Premete il tasto **TV** per tornare ai normali programmi televisivi.

Potete anche richiamare il suono desiderato (**Neutro**, **Musica**, **Cinema**, **Sport** o **Utente**) per mezzo del tasto **SSM** del telecomando.

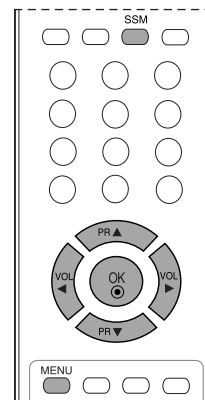
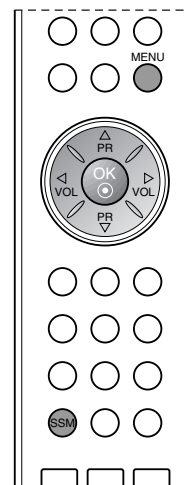
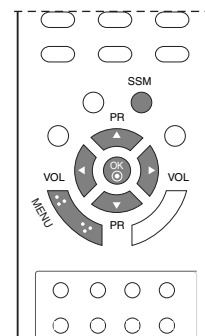
Nota : Se premete il tasto **SSM** dopo aver effettuato le regolazioni appropriate nel sotto menù **Utente**, l'indicazione **Utente** appare automaticamente anche se avete già richiamato una delle pre regolazione di fabbrica, **Neutro**, **Musica**, **Cinema**, **Sport**.



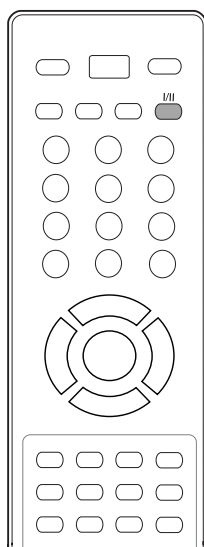
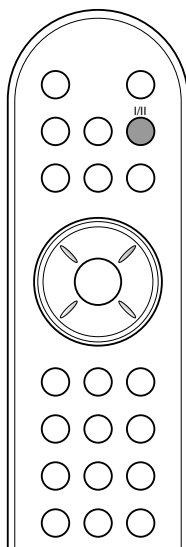
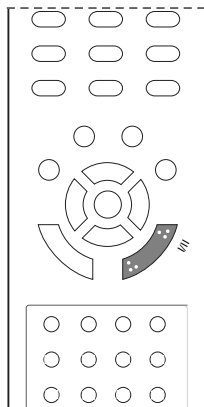
Regolazione del suono

Potete regolare il bilanciamento o la funzione AVL (Livellatore Automatico del volume). Quest'ultima funzione consente all'apparecchio di mantenere il volume sempre allo stesso livello, anche quando cambiate canale.

1. Premite il tasto "MENU" e poi ▲ / ▼ per selezionare il menù **Suono**.
2. Premete il tasto ► e quindi i tasti ▲ / ▼ per selezionare la voce del suono desiderata; **LAV** o **BILANC.**
3. Effettuate la regolazione desiderata per mezzo dei tasti ◀ / ▶, ▲ / ▼, in ciascun menù, e premete il tasto **OK**.
4. Premere ripetutamente il pulsante **MENU** [menu] per tornare alla normale visualizzazione della TV.



Regolazione del suono



Ricezione Stereo/Bilingue

Quando viene selezionato un programma, l'informazione del suono riguardante la stazione appare sullo schermo dopo che il numero del programma e il nome della stazione sono spariti.

Emittente	Sullo schermo
Mono	MONO
Stereo	STEREO
Bilingue	DUAL I

Selezione del suono monofonico

Se il segnale stereo che ricevete è debole, potete scegliere la ricezione in mono premendo due volte il tasto I/II. Nella ricezione in mono la profondità del suono viene aumentata. Per tornare alla ricezione in stereofonia, premete ancora due volte il tasto I/II.

Selezione della lingua per le trasmissioni bilingue

Se un programma viene ricevuto in due lingue (programma bilingue), potete scegliere **DUAL I**, **DUAL II** o **DUAL I+II** premendo ripetutamente il tasto I/II.

DUAL I invia la lingua principale della trasmissione agli altoparlanti.

DUAL II invia la lingua secondaria della trasmissione agli altoparlanti.

DUAL I+II invia la prima lingua ad un altoparlante e la seconda all'altro.

Ricezione NICAM

Se il vostro apparecchio è dotato di un ricevitore NICAM, potete ricevere l'alta qualità del suono digitale NICAM.

L'uscita audio può essere selezionata a seconda del tipo di trasmissione ricevuta, premendo ripetutamente il tasto I/II.

1. Quando ricevete in NICAM mono, potete selezionare **NICAM MONO** o FM MONO.
2. Quando ricevete in NICAM Stereo, potete selezionare **NICAM STEREO** o FM MONO. Se il segnale stereo risulta debole, commutate su FM mono.
3. Se ricevete in NICAM Bilingue, potete selezionare **NICAM DUAL I**, **NICAM DUAL II** o **NICAM DUAL I+II** o **MONO**. Quando viene selezionato FM mono, sullo schermo appare l'indicazione **MONO**.

Selezione uscita suono

Nel modo AV, potete selezionare l'uscita audio per gli altoparlanti destro e sinistro.

Premete ripetutamente il tasto I/II per selezionare l'uscita audio.

L+R : Il segnale audio viene inviato dall'ingresso audio L (Sinistro) all'altoparlante sinistro e il segnale audio proveniente dall'ingresso audio R (Destro) viene inviato all'altoparlante destro.

L+L : Il segnale audio proveniente dall'ingresso audio L (Sinistro) viene inviato agli altoparlanti sinistro e destro.

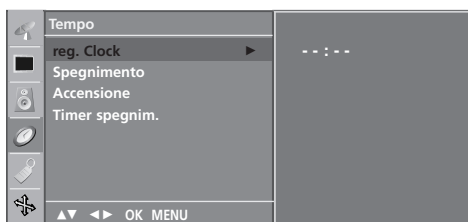
R+R : Il segnale audio proveniente dall'ingresso audio R (Destro) viene inviato agli altoparlanti sinistro e destro.

Menù TEMPO

Regolazione dell'orologio

Dovete regolare correttamente l'orario prima di utilizzare la funzione on/off temporizzata.

1. Seleziona il tasto **MENU** poi il tasto ▲ / ▼ dal menù **Tempo**.
2. Premete il tasto ► e quindi i tasti ▲ / ▼ per selezionare la funzione **reg. Clock**.

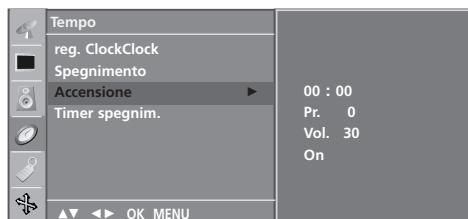


3. Premete il tasto ► e quindi il tasto ▲ / ▼ per regolare l'ora.
4. Premete il tasto ► e quindi il tasto ▲ / ▼ per regolare i minuti.
5. Premere il tasto **MENU** per memorizzare.

Programmazione del timer

Il Timer Off automaticamente spegne il Tv in Stand By trascorso il tempo preselezionato.

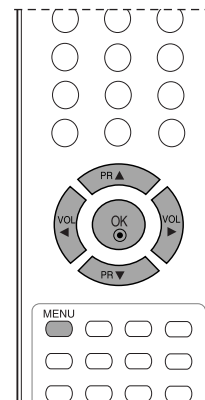
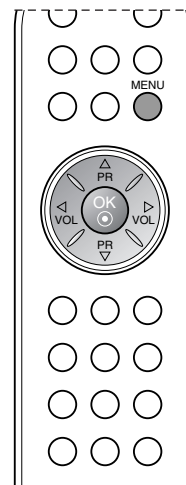
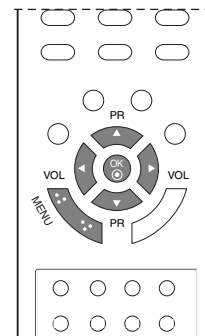
1. Seleziona il tasto **MENU** poi il tasto ▲ / ▼ dal menù **Tempo**.
2. Premete il tasto ► e quindi i tasti ▲ / ▼ per selezionare la funzione **Spegnimento** o **Accensione**.
3. Premete il tasto ► e quindi i tasti ▲ / ▼ per selezionare la funzione **Acceso**.
Per cancellare la funzione **Spegnimento/Accensione Timer**, premete il tasto ▲ / ▼ per selezionare **Spento**.



4. Premete il tasto ► e quindi il tasto ▲ / ▼ per regolare l'ora.
5. Premete il tasto ► e quindi il tasto ▲ / ▼ per regolare i minuti.
6. **Solo per la funzione On tempo [orario d'accensione];** premere il pulsante ► e successivamente il pulsante ▲ / ▼ bper regolare il livello del volume e il numero di programma.
7. Premere il tasto **MENU** per memorizzare.

Nota :

- a. In caso di interruzione nell'erogazione dell'energia elettrica o di scollegamento del videoregistratore dalla presa di rete protrattisi per oltre 10 minuti, l'orologio deve essere nuovamente regolato.
- b. Se entro due ore da quando si è verificata l'accensione automatica non si è premuto alcun pulsante, l'apparecchio si spegne ponendosi automaticamente in stand-by.
- c. Una volta che è stato programmato, il timer farà accendere e spegnere tutti i giorni l'apparecchio agli orari prestabiliti.
- d. La funzione di spegnimento temporizzato annulla l'accensione automatica se per ambedue viene impostata la stessa ora.
- e. Il prodotto deve essere in attesa affinché l'accensione temporizzata funzioni.



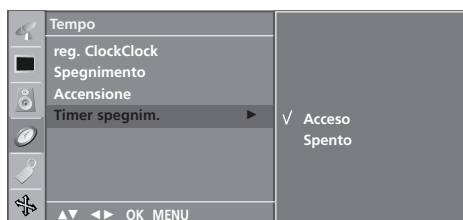
Menù TEMPO



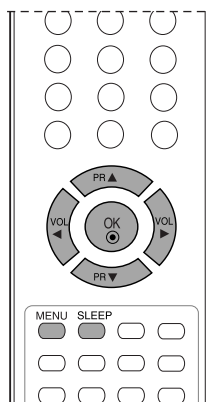
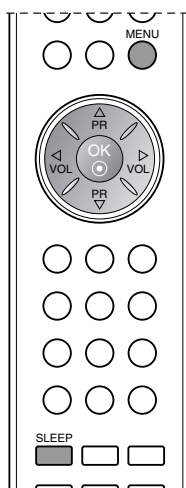
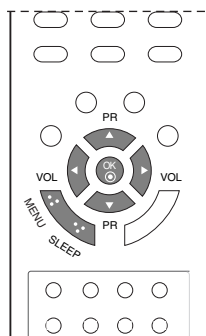
Timer spegnim.

Se selezionate **Acceso** nel menù a tendina **Timer spegnim.** l'apparecchio si porterà automaticamente in Standby (Attesa) circa dieci minuti dopo la fine delle trasmissioni televisive.

1. Seleziona il tasto **MENU** poi il tasto **▲ / ▼** dal menù **Tempo**.
2. Premete il tasto **▶** e quindi i tasti **▲ / ▼** per selezionare la funzione **Timer spegnim..**
3. Premete il tasto **▶** e quindi i tasti **▲ / ▼** per selezionare la funzione **Acceso** o **Spento**.



4. Premere il tasto **MENU** per memorizzare.



Timer

Non dovete ricordarvi di spegnere l'apparecchio prima di addormentarvi. Il televisore si porta automaticamente in standby grazie al timer, che vi permette di stabilire quanto tempo deve rimanere acceso il televisore prima di spegnersi.

Premete il tasto **SLEEP** per selezionare il numero dei minuti. Sullo schermo apparirà l'indicazione '⌚---' seguita da **10, 20, 30, 60, 90, 120, 180** e **240**. Il timer inizia il conto alla rovescia a partire dai minuti da voi impostati.

Nota :

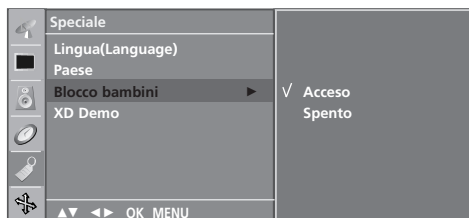
- a. Per verificare quanto tempo rimane prima che l'apparecchio si spenga, premete il tasto **SLEEP** una volta.
- b. Per cancellare l'impostazione dei minuti, premete ripetutamente il tasto **SLEEP** fino a far apparire sullo schermo l'indicazione '⌚---'.
- c. Se spegnete l'apparecchio, la funzione viene annullata.

Altre funzioni

Blocco bambini

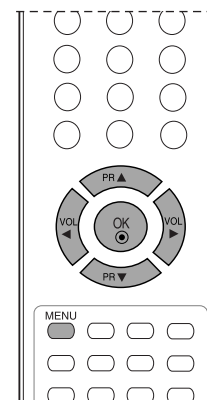
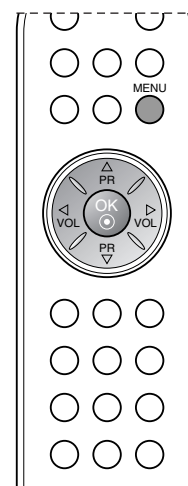
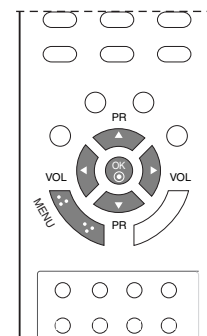
E' possibile regolare il televisore in modo che si possa farlo funzionare solo attraverso il telecomando. I bambini non possono quindi guardare quello che vogliono, senza il consenso dei genitori.

1. Premi il tasto **MENU** e poi i tasti ▲ / ▼ per selezionare il menù **Speciale**.
2. Premete il tasto ► e quindi il tasto ▲ / ▼ per selezionare **Blocco bambini**.
3. Premere il pulsante ► e successivamente il pulsante ▲ / ▼ per selezionare **Acceso** o **Spento** nel menu **Blocco per bambini**.



4. Premere il tasto **MENU** per memorizzare.
5. Premere ripetutamente il pulsante **MENU** [menu] per tornare alla normale visualizzazione della TV.

Con il blocco attivato, il **Blocco bambini** del display viene visualizzato su schermo se viene premuto un qualsiasi pulsante del pannello superiore mentre si guarda la TV.



Altre funzioni



Demo XD

Utilizzatelo per vedere la differenza tra demo XD attivato e demo XD disattivato.

1. Premi il tasto **MENU** e poi i tasti ▲ / ▼ per selezionare il menù **Speciale**.
2. Premete il tasto ► e quindi il tasto ▲ / ▼ per selezionare **XD Demo**.

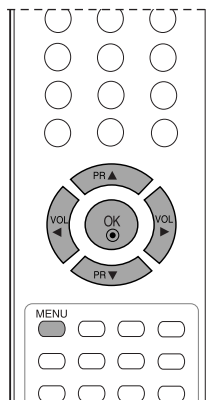
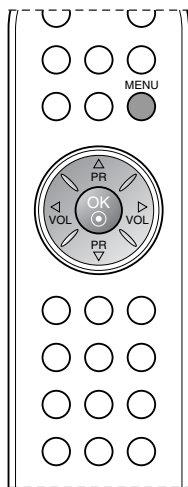
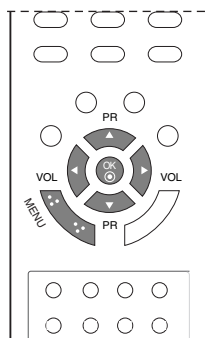


3. Premete il tasto ► per iniziare **XD Demo**.
4. Premete il tasto **MENU** per tornare ai normali programmi televisivi.

Nota :

- a. Non è possibile utilizzare questa funzione nei modi RGB[PC], HDMI[PC].
- b. Questa caratteristica non è disponibile su tutti i modelli.

• XD Demo



Altre funzioni

Modi TV, AV e PC

Premere il pulsante **INPUT**, quindi premere il pulsante ▲ / ▼ per selezionare la modalità desiderata.

E' possibile scegliere tra uscita TV, uscita AV e PC. Il modo AV viene utilizzato quando viene collegato all'apparecchio un videoregistratore o un'altra apparecchiatura.

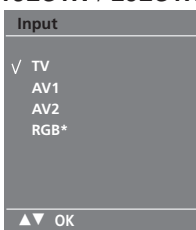
Nota : Quando viene collegato un videoregistratore (VCR) tramite antenna, l'apparecchio viene utilizzato nel modo TV. Per maggiori informazioni riferitevi al paragrafo "Collegamento di un'apparecchiatura esterna".

15LS1R*/15LC1R* : TV, AV1, AV2, RGB (RGB [DTV], RGB [PC]).

20LS1R*/20LC1R* : TV, AV1, AV2.

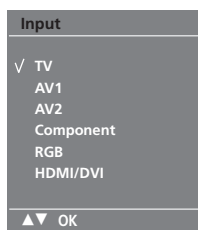
20LS2R*/ 23LS2R* : TV, AV1, AV2, Component, RGB (RGB [DTV], RGB [PC]), HDMI/DVI (HDMI/DVI [DTV], HDMI/DVI [PC]).

<15LS1R*/ 20LS1R*>
<15LC1R*/ 20LC1R*>



* : 15LS1R/15LC1R

<20LS2R*/ 23LS2R*>



I modi AV e PC sono :

AV 1 : il VCR è collegato alla presa Euro scart del televisore.

AV 2 : il VCR S-VIDEO è collegato alle prese **AV IN 2** o

S-Video del televisore.

- RGB-DTV : DECODER collegato all'INGRESSO PC e alla presa dell' PC SOUND dell'impianto.
- RGB-PC : PERSONAL COMPUTER collegato alla presa PC del televisore.

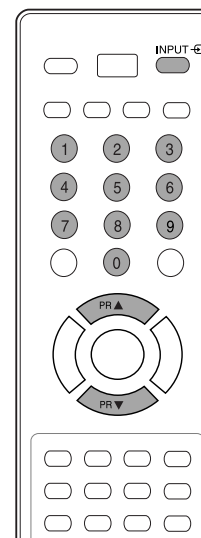
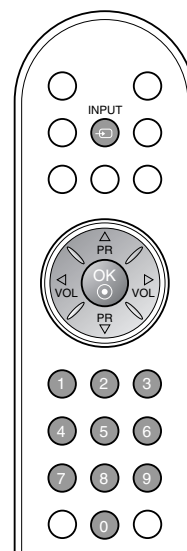
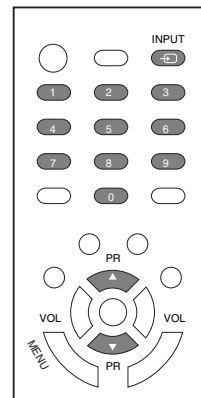
Component : DVD collegato alle prese COMPONENT nella parte posteriore dell'apparecchiatura

• HDMI-DTV : DVD collegato alle prese HDMI nella parte posteriore dell'apparecchiatura.

• HDMI-PC : PERSONAL COMPUTER collegato alle prese HDMI nella parte posteriore dell'apparecchiatura.

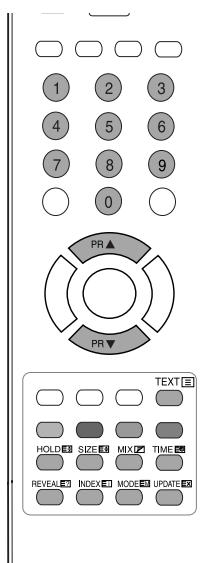
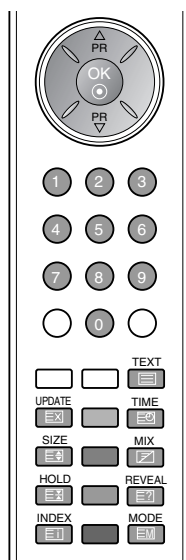
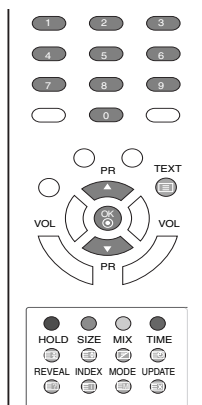
Commutazione automatica AV

Se il vostro VCR è dotato di Euro scart ed è collegato al TV, quest'ultimo seleziona automaticamente il modo **AV1**. Se volete mantenere la funzione TV, premete il tasto ▲ / ▼ o i tasti NUMERICI.



ITALIANO

Televideo



- Questa funzionalità non è disponibile in tutti i paesi.

Il televideo (o testo TOP) è una funzione d'opzione, quindi solo gli apparecchi dotati di questo sistema possono ricevere le trasmissioni televideo.

Il televideo è un servizio gratuito che molte emittenti televisive forniscono. Si tratta d'informazioni aggiornate riguardanti notizie, meteo, programmi televisivi, prezzi, e molto altri argomenti.

Il decodificatore di televideo di questo apparecchio può supportare i sistemi "SIMPLE", "TOP" e FASTEXT. Il "SIMPLE" (televideo normale), consiste in un complesso di pagine che possono venire richiamate digitandone il numero corrispondente. "TOP" e FASTEXT sono metodi più moderni che permettono una selezione semplice e veloce delle informazioni del televideo.

Attivazione / Disattivazione

Premete il tasto **TEXT** per attivare il televideo.

Sullo schermo apparirà la pagina iniziale o l'ultima pagina consultata.

Due numeri di pagina, il nome della stazione TV, data e ora appaiono nella prima riga in alto dello schermo. Il primo numero di pagina indica la vostra selezione, mentre il secondo corrisponde a quella attualmente sullo schermo.

Premete il tasto **TEXT** per disattivare il televideo. Sullo schermo tornerà il modo precedente.

Testo SIMPLE

Selezione della pagina

1. Digitate il numero di pagina desiderato - composto da tre cifre - utilizzando i tasti NUMERICI. Se premete un tasto sbagliato, completate il numero a tre cifre e poi digitate il numero di pagina corretto.
2. Il tasto ▲ / ▼ vi permette di selezionare la pagina precedente o quella successiva.

Per programmare un tasto colorato nel modo LISTA

Se il televisore è nel modo testo SIMPLE, TOP o FASTEXT, premete il tasto **EM** per portarvi sul modo "LISTA".

Potete codificare in colore quattro numeri di pagina a vostra scelta e selezionarli con facilità premendo semplicemente il tasto colorato corrispondente, posto sul telecomando.

1. Premete uno dei tasti colorati.
2. Utilizzate i tasti NUMERICI per selezionare il numero di pagina da programmare.
3. Premete il tasto **OK**. La pagina selezionata verrà memorizzata e il numero lampeggerà una volta. D'ora in poi potete richiamare questo numero di pagina premendo semplicemente il tasto col colore corrispondente.
4. Programmate gli altri tre tasti colorati nello stesso modo.

Televideo

Testo TOP

Nella guida dell'utente appaiono sullo schermo, in basso, quattro campi colorati: rosso, verde, giallo e blu. Quello giallo distingue il gruppo seguente e quello blu il blocco seguente.

Selezione blocco / gruppo / pagina

1. Con il tasto blu potete spostarvi di blocco in blocco.
2. Utilizzate il tasto giallo per procedere al gruppo seguente.
3. Con il tasto verde potete passare alla pagina seguente. In alternativa potete utilizzare anche il tasto ▲.
4. Il tasto rosso permette di tornare alla selezione precedente. In alternativa potete utilizzare anche il tasto ▼.

Selezione diretta della pagina

Come per il modo SIMPLE, anche nel modo TOP potete selezionare una pagina digitando le tre cifre che la contraddistinguono, utilizzando i tasti NUMERICI.

FASTEXT

Le pagine del televideo sono codificate in colore lungo la parte bassa dello schermo e vengono selezionate premendo il tasto del colore corrispondente.

Selezione della pagina

1. Premete il tasto [E] per selezionare la pagina dell'indice.
2. Potete selezionare le pagine che sono codificate in colore (parte bassa dello schermo) per mezzo dei tasti del colore corrispondente.
3. Come per il modo SIMPLE, anche nel modo FASTEXT potete selezionare una pagina digitando le tre cifre che la contraddistinguono, utilizzando i tasti NUMERICI.
4. Il tasto ▲ / ▼ può essere utilizzato per selezionare la pagina precedente o seguente quella.

Funzioni speciali del televideo



REVEAL

Premete questo tasto per far apparire sullo schermo informazioni codificate quali soluzioni d'indovinelli o puzzle. Premete di nuovo questo tasto per togliere le informazioni dallo schermo.



SIZE

Per selezionare l'ingrandimento del testo. Premete questo tasto per ingrandire la metà superiore della pagina. Premete di nuovo lo stesso tasto per ingrandire la metà inferiore della pagina. Premete nuovamente il tasto per tornare alla dimensione normale.



UPDATE

Sullo schermo appare l'immagine televisiva mentre state aspettando la nuova pagina di televideo. L'indicazione (E)X appare nell'angolo in alto a sinistra dello schermo. Quando la pagina richiesta è disponibile l'indicazione (E)X viene sostituita dal numero di pagina. Premete questo tasto per visualizzarla.



HOLD

Se il testo si compone di 2 o più pagine, potete bloccare lo scorrimento automatico premendo questo tasto. Il numero delle sotto pagine e della sotto pagina che state visualizzando, normalmente, appare sullo schermo, sotto l'ora. Quando viene premuto questo tasto, il simbolo "Stop" appare nell'angolo in alto a sinistra dello schermo e il cambio automatico di pagina viene inibito. Per continuare, premete nuovamente questo tasto.



MIX

Sullo schermo appaiono le pagine del televideo sovrapposte all'immagine TV. Per togliere le immagini televisive, premete nuovamente questo stesso tasto.



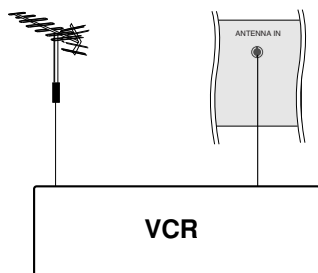
TEMPO

Durante la visione dei programmi TV, premere questo pulsante per visualizzare l'orario nell'angolo in alto a destra dello schermo. Premete nuovamente il tasto per farla scomparire. Il numero della sottopagina viene visualizzato nell'angolo in alto a sinistra dello schermo. Per bloccare lo scorrimento delle pagine o riprenderlo, premete i tasti quelli NUMERICI. Premete nuovamente il tasto "TEMPO" per abbandonare la funzione.

Collegamento ad un'apparecchiatura esterna

A questo apparecchio potete collegare videoregistratori, videocamere, ecc. I disegni qui sotto riportati potrebbero essere diversi dal vostro apparecchio.

Nota: in questa rappresentazione ci possono essere eventuali differenze rispetto all'impianto fornito.



Presenza antenna

1. Collegate l'uscita RF del vostro videoregistratore alla presa dell'antenna posta sul retro dell'apparecchio.
2. Collegate il cavo dell'antenna all'ingresso RF del videoregistratore (VCR).
3. Memorizzate il canale video su un numero di programma di vostra scelta riferendovi le istruzioni del paragrafo "Sintonizzazione manuale dei programmi".
4. Selezionate il numero di programma del canale video.
5. Premete il tasto **PLAY** del videoregistratore.

Presenza Euro scart (VCR)

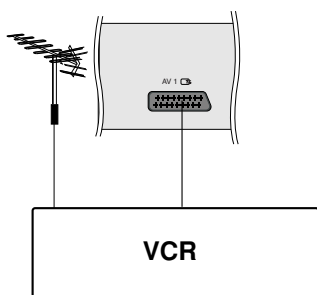
1. Collegate la presa Euro scart del videoregistratore alla presa Euro scart dell'apparecchio.
2. Premete il tasto **PLAY** del videoregistratore (VCR).
Se il VCR dispone di un'uscita con tensione di commutazione, il TV stesso seleziona automaticamente **AV1**. Se volete guardare i programmi televisivi, premete il tasto ▲ / ▼ o i tasti NUMERICI.

Altrimenti premete il tasto **INPUT** del telecomando per selezionare **AV1**. L'immagine riprodotta dal videoregistratore apparirà sullo schermo.

Potete anche registrare su nastro i programmi ricevuti dal televisore.

Note :

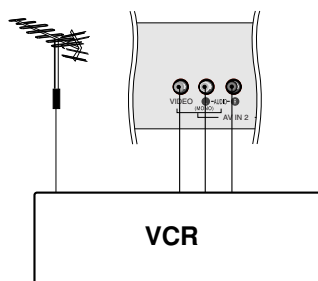
- a. I segnali del tipo RGB, cioè i segnali rossi, verdi e blu possono venire selezionati solo per la Euro scart 1 e si può ricevere **AV1**. Questi segnali vengono trasmessi, per esempio, da una TV a pagamento, videogioco o da unità CD per foto ecc.
- b. Si prega di utilizzare il cavo scart schermato.



Ingresso Audio/Video

1. Collegate l'uscita Audio/Video del videoregistratore all'ingresso Audio/Video dell'apparecchio.
2. Premete il tasto **INPUT** per selezionare **AV 2**.
3. Premete il tasto **PLAY** del videoregistratore.
Sullo schermo apparirà l'immagine riprodotta dal videoregistratore.

Nota : Nei modelli stereo, se avete un videoregistratore mono, collegate il cavo audio dal videoregistratore alla presa **AUDIO L/MONO** dell'apparecchio.

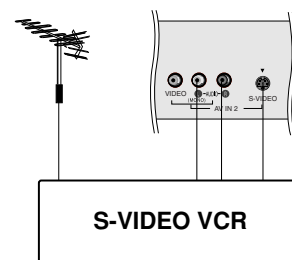


Collegamento ad un'apparecchiatura esterna

Ingressi S-Video / Audio (S-Video)

Quando collegate un videoregistratore S-VIDEO alla presa **S-VIDEO**, la qualità dell'immagine viene ulteriormente migliorata.

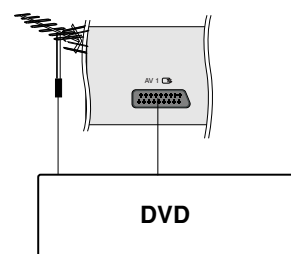
1. Collegate la presa S-Video del videoregistratore alla presa **S-VIDEO** dell'apparecchio.
2. Collegate il cavo audio dalla presa S-VIDEO del videoregistratore alla presa **AUDIO** dell'apparecchio.
3. Premere il pulsante **INPUT** per selezionare **AV 2**.
4. Premete il tasto **PLAY** del videoregistratore.
L'immagine riprodotta dal videoregistratore appare sullo schermo.



Prese d'ingresso DVD

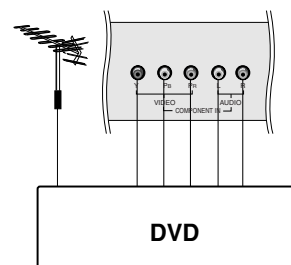
PRESA EURO SCART

1. Collegare la presa Euro scart del DVD alla presa Euro scart dell'impianto.
2. Premere il pulsante **INPUT** per selezionare **AV1**.
3. Premere il pulsante **PLAY** sul DVD.
L'immagine della riproduzione del DVD viene visualizzata su schermo.



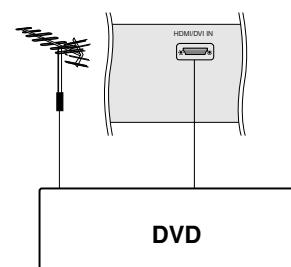
Prese Component (20LS2R*/ 23LS2R*)

1. Collegare le prese di uscita video (Y Cb Cr, Y Pb Pr, Y B-Y R-Y or Y P_B P_R) del DVD alle prese **COMPONENT** sockets (Y P_B P_R) dell'impianto.
2. Collegare il cavo audio dal DVD alle prese **COMPONENT/AUDIO** dell'impianto.
3. Premere il pulsante **INPUT** per selezionare **Component** (480i/576i/480p/576p/720p/1080i).
4. Premere il pulsante **PLAY** sul DVD.
L'immagine della riproduzione del DVD viene visualizzata su schermo.

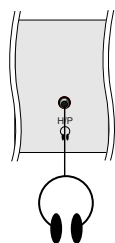
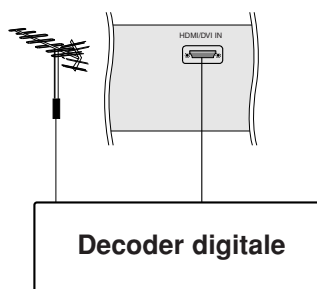
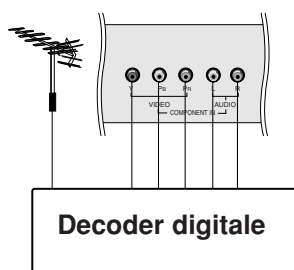
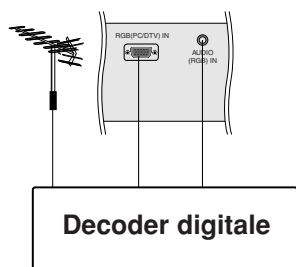


Prese HDMI (20LS2R*/ 23LS2R*)

1. Collegare l'uscita HDMI del DVD al jack **HDMI/DVI IN** presente sull'impianto.
2. Selezionare la fonte dell'ingresso **HDMI/DVI** (480p/576p/720p/1080i) con il pulsante **INPUT** presente sul telecomando.



Collegamento ad un'apparecchiatura esterna



Prese d'ingresso DTV

RGB nella presa (15LS1R*/15LC1R*/ 20LS2R*/ 23LS2R*)

1. Collegare il decoder dell'impianto con la presa di uscita D-Sub alla presa **RGB (PC/DTV) IN** (ingresso RGB (PC/DTV) ed il cavo audio del decoder dell'impianto a **AUDIO (RGB) IN** (ingresso audio (rgb)) (15LS1R*/15LC1R*) o **AUDIO (RGB/DVI) IN** (ingresso audio (rgb/dvi))(20LS2R*/ 23LS2R*).
2. Premere il pulsante **INPUT** per selezionare **RGB** (o **RGB [DTV]**) (576p/480p) - 15LS1R*/15LC1R*, (480p/576p/720p/1080i) - 20LS2R*/ 23LS2R*.

Prese Component (20LS2R*/ 23LS2R*)

1. Collegare le uscite del decoder dell'impianto alle prese **COMPONENT (DVD/DTV)** (Y P_B P_R) presenti sull'impianto.
2. Collegare il cavo audio dal decoder dell'impianto alle prese **COMPONENT/ AUDIO** dell'impianto.
3. Premere il pulsante **INPUT** per selezionare **Component** (480i/576i/480p/576p/720p/1080i).

Prese HDMI (20LS2R*/ 23LS2R*)

1. Collegare l'uscita **HDMI/DVI IN** del decoder digitale al HDMI presente sull'apparecchiatura.
2. Selezionare la fonte dell'ingresso **HDMI/DVI** (480p/576p/720p/1080i) con il pulsante **INPUT** presente sul telecomando.

Presenza cuffie

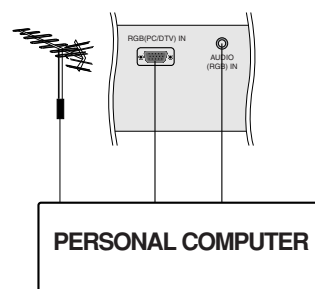
Inserite lo spinotto delle cuffie nella presa dell'apparecchio. Potete ascoltare il suono attraverso le cuffie. Per regolare il volume in cuffia, premete il tasto ◀ / ▶. Se premete il tasto **MUTE**, il suono viene escluso dalle cuffie.

Collegamento di PC

Ingresso PC

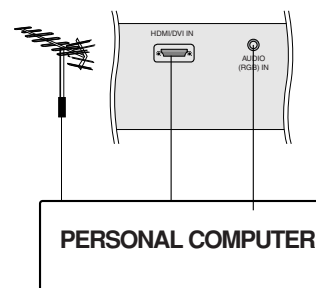
RGB nella presa (15LS1R*/ 20LS2R*/ 23LS2R*)

1. Collegate il cavo del segnale dall'uscita del monitor del PERSONAL COMPUTER all'ingresso PC dell'apparecchio.
2. Collegate il cavo audio dal PC alla presa **AUDIO (RGB) IN** (15LS1R*/15LC1R*) o **AUDIO (RGB/DVI) IN** (20LS2R*/23LS2R*) dell'apparecchio.
3. Premete il tasto **INPUT** button to selectRGB (o RGB [PC]).
4. Accendete il PC e lo schermo del computer apparirà su quello del televisore.
Il televisore può essere utilizzato come monitor del computer.



Prese HDMI (20LS2R*/ 23LS2R*)

1. Collegare l'uscita DVI del PC al jack **HDMI/DVI IN** presente sull'impianto.
2. Collegare il cavo audio dal PC alle prese **AUDIO (RGB/DVI) IN** (20LS2R*/ 23LS2R*) dell'impianto.
3. Selezionare la sorgente d'ingresso **HDMI/DVI [PC]** utilizzando il pulsante **INPUT** sul telecomando.



Specifiche del monitor visualizzabili

<15LS1R*/15LC1R*>

MODALITÀ	Risoluzione	Frequenza orizzontale (kHz)	Frequenza verticale (Hz)
VGA	640x480	31,4	60
SVGA	800x600	35,1	56
	800x600	37,8	60
XGA	1024x768	48,3	60

<20LS2R*, 23LS2R*>

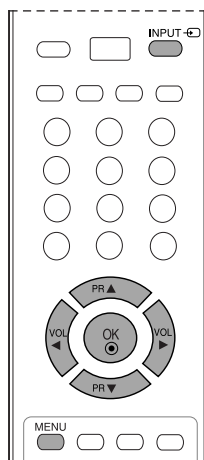
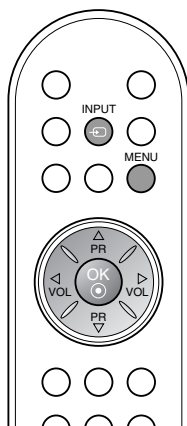
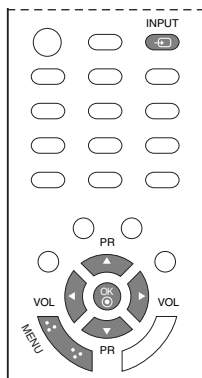
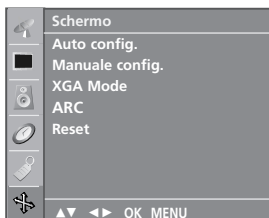
MODALITÀ	Risoluzione	Frequenza orizzontale (kHz)	Frequenza verticale (Hz)
VGA	640x480	31,4	60
SVGA	800x600	37,8	60
	800x600	37,8	60
XGA	1024x768	48,3	60
	1280x768	47,7	60
WXGA	1360x768	47,7	60

(Forma d'ingresso della sincronizzazione : separata)

Nota :

- a. Se l'apparecchio è freddo, è normale un tremolio quando viene acceso. Si tratta di una cosa normale e quindi l'apparecchio funziona bene.
- b. Se possibile utilizzare la modalità video VESA 1024x768@60Hz (15LS1R*/15LC1R*), 1360x768@60Hz (20LS2R*/23LS2R*) per ottenere la migliore qualità dell'immagine per il monitor LCD. Se viene impiegata ad altre risoluzioni, potrebbero essere eventualmente visualizzate su schermo immagini elaborate o in scala. Il dispositivo è stato impostato di default sulla modalità VESA 1024x768@60Hz (15LS1R*/15LC1R*), 1360x768@60Hz (20LS2R*/23LS2R*).
- c. Sullo schermo possono apparire alcuni difetti, sotto forma di macchie rosse, verdi o blu. Comunque ciò non pregiudica la prestazione del monitor.
- d. Non premete lo schermo LCD con il dito per lungo tempo perché potrebbero rimanere delle tracce.
- e. Quando lo schermo del PC appare sullo schermo del televisore, possono apparire dei messaggi che differiscono, a seconda della versione del sistema Window (Win98, 2000). Se appare qualche messaggio, tenete premuto "Next" fino a far apparire la fine del messaggio.
- f. Se il messaggio "Pas de signal" appare sullo schermo collega il PC alla parte delle sezioni delle specifiche del monitor.

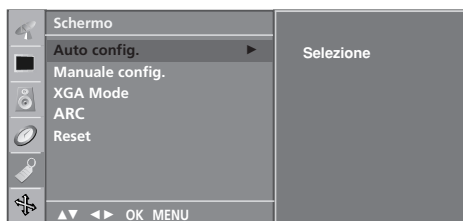
Collegamento di PC



Setup PC

È possibile regolare la configurazione manual , la configurazione automatica la reset a seconda delle proprie esigenze.

1. Premere il pulsante **INPUT** e successivamente il pulsante ▲ / ▼ per selezionare **RGB[PC]**.
2. Premi il tasto **MENU** e poi i tasti ▲ / ▼ per selezionare il menù **Schermo**.
3. Premere il pulsante ►, quindi il pulsante ▲ / ▼ per selezionare la funzione dello schermo desiderata.



4. Effettuare le regolazioni adeguate.

Auto config.

Questa funzione si occupa della regolazione automatica della posizione dello schermo, orologio e fase dell'orologio. L'immagine sullo schermo sparirà per alcuni secondi mentre viene eseguita la configurazione automatica.

Manuale config.

Questo pulsante è utile per la regolazione manuale di Posizione, Temporizz. e Fase. Impostare, utilizzando i pulsanti ◀ / ►, le regolazioni desiderate.

• Posizione H / Posizione V

Questa funzione serve a regolare l'immagine a sinistra/destra o in alto/in basso, come preferite.

• Temporizz.

Questa funzione serve a minimizzare righe verticali o strisce visibili sullo schermo. Cambierà anche il formato orizzontale dello schermo.

• Fase

Questa funzione vi permette di togliere i rumori orizzontali e pulire o aumentare la nitidezza dei caratteri.

Reset

Questa funzione consente di ritornare alla riproduzione grafica di buon livello impostata di serie e non può essere modificata.

Nota : Alcuni segnali provenienti da alcune tavole grafiche potrebbero non funzionare in modo appropriato. Se i risultati non sono soddisfacenti, regolate manualmente la posizione del vostro monitor, orologio e fase dell'orologio.

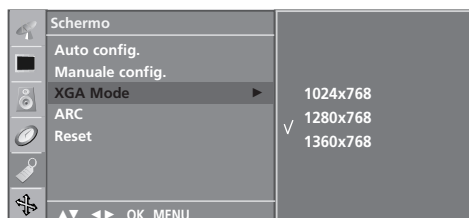
5. Premete il tasto **OK** per memorizzarla come immagine del monitor del PC.

Collegamento di PC

Selezione della modalità XGA Wide [Panoramico]

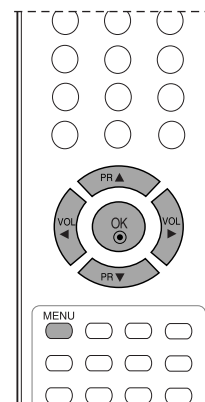
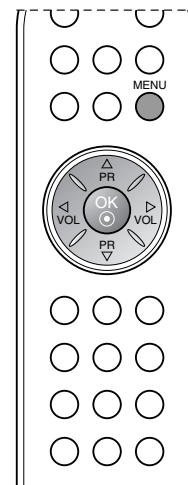
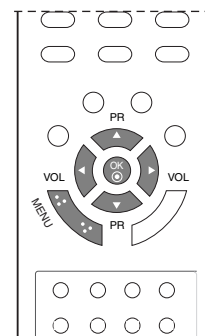
Per visualizzare le immagini normali, unire la risoluzione della modalità RGB e la selezione della modalità XGA .

1. Premete il tasto MENU e quindi il tasto ▲ / ▼ per selezionare il menù **Schermo**.
2. Premere il pulsante ►, quindi utilizzare il pulsante ▲ / ▼ per selezionare la modalità **XGA**.
3. Premere il pulsante ►, quindi utilizzare il pulsante ▲ / ▼ per selezionare la risoluzione **XGA** desiderata.

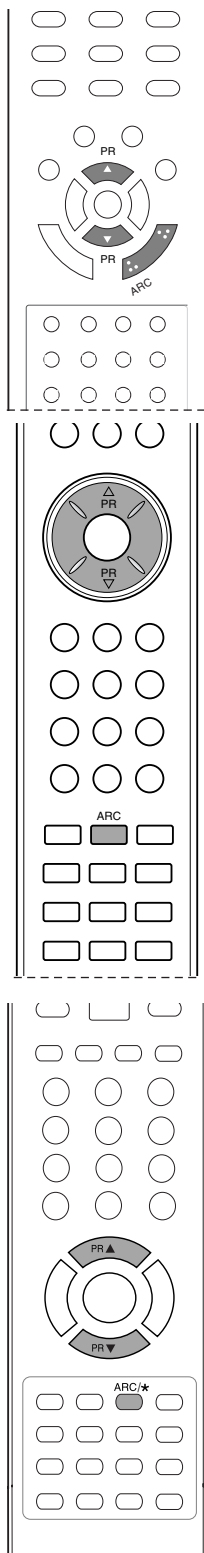


4. Premere ripetutamente il pulsante **MENU** [menu] per tornare alla normale visualizzazione della TV.

Nota : Questa caratteristica non è disponibile su tutti i modelli.



Formato dell'Immagine



Potete guardare la televisione in vari formati d'immagine; **Spettacolo, Originale, 4:3, 16:9, 14:9, Zoom1, Zoom2.** Premete ripetutamente il tasto **ARC** per selezionare il formato immagine desiderato.

Spettacolo

Quando il televisore riceve un segnale "wide screen" (schermo panoramico), consentirà di regolare l'immagine in senso orizzontale secondo una proporzione non lineare per riempire tutto lo schermo.

Originale

Quando il dispositivo riceve un segnale wide screen [schermo panoramico], sarà automaticamente adattato al formato immagine da inviare. (Questa funzionalità non è disponibile in tutti i paesi)

4:3

Questo formato è quello normale 4:3.

16:9

Potete godervi il formato immagine 16:9 o i normali programmi TV grazie al modo 14:9.

Si tratta dello schermo 4:3 ingrandito sia verso l'alto e verso il basso che verso destra e verso sinistra: a 16:9 schermo.

14:9

Potete godervi il formato immagine 14:9 o i normali programmi TV grazie al modo 14:9.

Si tratta dello schermo 4:3 ingrandito sia verso l'alto e verso il basso che verso destra e verso sinistra: a 14:9 schermo.

Zoom1

La selezione riportata di seguito porta a visualizzare l'immagine senza nessuna variazione riempiendo tutto lo schermo. Tuttavia le parti superiore ed inferiore dell'immagine risulteranno tagliate.

Zoom2

Selezionare Zoom2 quando si desidera modificare l'immagine sia in senso orizzontale esteso e verticale tagliato.

L'immagine assume un bilanciamento medio tra l'alterazione dell'immagine e la copertura dello schermo.

Nota :

- Il menu ARC non è disponibile nella modalità RGB, HDMI, Component tranne che a 4:3, 16:9. È possibile regolare la proporzione dell'ingrandimento con il pulsante ▲ / ▼.*
- Questa caratteristica non è disponibile su tutti i modelli.*

Elenco di controllo per la risoluzione dei problemi

Il funzionamento non è normale.	
Il telecomando non funziona.	<ul style="list-style-type: none"> • Verificare la presenza di eventuali oggetti tra il prodotto e il telecomando che costituiscono un ostacolo. • Le batterie sono installate con la polarità corretta (+ su +, - su -)? • Correggere l'impostazione della modalità di funzionamento del telecomando: TV, VCR ecc.? • Installare batterie nuove.
L'alimentazione si disattiva improvvisamente	<ul style="list-style-type: none"> • È impostato il timer della modalità sleep? • Controllare le impostazioni di controllo dell'alimentazione. Alimentazione interrotta • Nessuna trasmissione sulla stazione sintonizzata con Auto off attivato.

La funzione video non funziona.	
Nessuna immagine e nessun suono	<ul style="list-style-type: none"> • Verificare che il prodotto sia acceso. • Provare un altro canale. Il problema potrebbe essere dovuto alla trasmissione. • Il cavo d'alimentazione è inserito nella presa di corrente a muro? • Controllare l'orientamento e/o la posizione dell'antenna. • Testare la presa di corrente a muro, inserire un altro cavo d'alimentazione del prodotto nella presa in cui è stato inserito il cavo d'alimentazione del prodotto.
L'immagine viene visualizzata lentamente dopo l'accensione	<ul style="list-style-type: none"> • Si tratta di un processo normale, l'immagine viene smorzata durante il processo di avvio del prodotto. Contattare il centro d'assistenza se le immagini non vengono visualizzate dopo cinque minuti.
Colori assenti o insufficienti o immagini difettose	<ul style="list-style-type: none"> • Regolare il Colore nell'opzione del menu. • Mantenere una distanza sufficiente tra il prodotto e il VCR. • Provare un altro canale. Il problema potrebbe essere dovuto alla trasmissione. • I cavi video sono installati correttamente? • Attivare una funzione per ripristinare la luminosità delle immagini.
Barre orizzontali/verticali o immagini con tremolio	<ul style="list-style-type: none"> • Controllare la presenza di interferenze locali come ad es. apparecchi elettrici o strumenti d'alimentazione.
Ricezione insufficiente per alcuni canali	<ul style="list-style-type: none"> • La stazione o il prodotto del cavo con problemi, sintonizzarsi su un'altra stazione. • Il segnale della stazione è debole, orientare nuovamente l'antenna per ricevere le stazioni più deboli. • Verificare la presenza di fonti di possibile interferenza.
Linee o strisce nelle immagini	<ul style="list-style-type: none"> • Controllare l'antenna (modificare l'orientamento dell'antenna).

Elenco di controllo per la risoluzione dei problemi

La funzione audio non funziona.	
Immagini presenti ma nessun suono	<ul style="list-style-type: none">• Premere il tasto VOL o VOLUME.• Sound azzerato? Premere il pulsante MUTE.• Provare un altro canale. Il problema potrebbe essere dovuto alla trasmissione.• I cavi audio sono installati correttamente?
Nessun suono da uno dei diffusori	<ul style="list-style-type: none">• Regolare il bilanciamento nell'opzione del menu.
Suoni strani dall'interno del prodotto	<ul style="list-style-type: none">• Un cambiamento dell'umidità ambiente o della temperatura potrebbe provocare un rumore insolito quando il prodotto viene acceso o spento e non rappresenta un difetto del prodotto.

Si è verificato un problema nella modalità PC. (Applicato solo alla modalità PC)	
Il segnale è fuori portata.	<ul style="list-style-type: none">• Regolare la risoluzione, la frequenza orizzontale o la frequenza verticale.• Verificare la fonte dell'ingresso.
Barre verticali o strisce sullo sfondo e rumore orizzontale e posizione errata	<ul style="list-style-type: none">• Impostare la configurazione automatica o regolare l'orologio, la fase o la posizione O/V.
Il colore dello schermo non è stabile o monocoloro	<ul style="list-style-type: none">• Controllare il cavo del segnale.• Reinstallare la scheda video del PC.

Specifiche del prodotto

Requisiti di alimentazione/ Consumo elettrico	15LS1R* : AC100-240V~ 50/60Hz 0,7A / 40W 20LS1R* : AC100-240V~ 50/60Hz 1,0A / 60W 20LS2R* : AC100-240V~ 50/60Hz 1,0A / 60W 23LS2R* : AC100-240V~ 50/60Hz 0,9A / 85W
Dimensioni (Larghezza x Profondità x Altezza)	15LS1R* : 463,3mm x 166,3mm x 353,5mm 18,2pollici x 6,5pollici x 13,9pollici 20LS1R* : 573,2mm x 189,7mm x 435,5mm 22,6pollici x 7,5pollici x 17,1pollici 20LS2R* : 518,9mm x 177,7mm x 415,5mm 20,4pollici x 7,0pollici x 16,4pollici 23LS2R* : 589,2mm x 189,7mm x 464,9mm 24,0pollici x 7,5pollici x 18,3pollici
Peso (netto)	15LS1R* : 3,9kg (8,7lbs) 20LS1R* : 6,9kg (15,3lbs) 20LS2R* : 6,2kg (13,6lbs) 23LS2R* : 7,9kg (17,4lbs)
Sistema televisivo	PAL/SECAM B/G/D/K, PAL I/II, SECAM L/L'
Copertura programma	VHF: E2 ~ E12, UHF: E21 ~ E69, CATV: S1 ~ S20, HYPER: S21 ~ S47
Impedenza antenna esterna	75 Ω

ITALIANO

* Le specifiche precedentemente indicate possono essere soggette ad eventuali modifiche senza preavviso allo scopo di apportare miglioramenti qualitativi.

Requisiti di alimentazione/ Consumo elettrico	15LC1R* : AC100-240V~ 50/60Hz 0,7A / 40W 20LC1R* : AC100-240V~ 50/60Hz 1,0A / 60W
Dimensioni (Larghezza x Profondità x Altezza)	15LC1R* : 377,6mm x 242,8mm x 394,5mm 14,9pollici x 9,6pollici x 15,5pollici 20LC1R* : 492,4mm x 272,8mm x 483,3mm 19,4pollici x 10,7pollici x 19,0pollici
Peso (netto)	15LC1R* : 5,6kg (12,3lbs) 20LC1R* : 9,1kg (20,1lbs)
Sistema televisivo	PAL/SECAM B/G/D/K, PAL I/II, SECAM L/L'
Copertura programma	VHF: E2 ~ E12, UHF: E21 ~ E69, CATV: S1 ~ S20, HYPER: S21 ~ S47
Impedenza antenna esterna	75 Ω

* Le specifiche precedentemente indicate possono essere soggette ad eventuali modifiche senza preavviso allo scopo di apportare miglioramenti qualitativi.

