

L206WU

Pass på at du leser **Viktige forholdsregler** før du bruker dette produktet. Ha brukerhåndboken (CD) for hånden, slik at du raskt kan slå opp i den senere.

Se etiketten på baksiden av enheten, og vis denne informasjonen til forhandleren når du ber om service på den.

Denne enheten er konstruert og produsert med tanke på din personlige sikkerhet. Feil bruk kan imidlertid føre til elektrisk støt, brann eller andre farer. Følg disse grunnleggende reglene for installering, bruk og vedlikehold av enheten, slik at alle de innebygde sikkerhetsanordningene i skjermen virker som de skal.

Sikkerhet

Bruk bare strømledningen som fulgte med enheten. Hvis du bruker en annen strømledning, må du kontrollere at den er godkjent i henhold til de aktuelle nasjonale standardene, særlig hvis strømledningen ikke er fra samme leverandør. Hvis strømledningen er defekt, kontakter du produsenten eller nærmeste autoriserte serviceleverandør for å bytte den.

Strømledningen er hovedenheten for frakobling. Sørg for at du har enkel tilgang til stikkkontakten etter installering.

Bruk bare skjermen med en strømkilde som er angitt i spesifikasjonene i denne håndboken eller oppført på skjermen. Hvis du ikke er sikker på hvilken type strømforsyning du har hjemme, kontakter du forhandleren for å få nøyaktig informasjon.

Det er farlig å bruke overbelastede stikkontakter og forlengelseskabler. Det er også farlig å bruke slitte strømledninger og ødelagte støpsler. Disse farene kan omfatte støt, brann eller andre farer. Kontakt en servicetekniker for å bytte ut den defekte enheten.

Ikke åpne skjermen.

- Det finnes ingen komponenter inni skjermen du kan reparere.
- Det er farlige høyspenninger inni skjermen, til og med når strømmen er AV.
- Kontakt forhandleren hvis skjermen ikke virker som den skal.

Slik unngår du personskaade:

- Ikke plasser skjermen på en skrånende flate eller hylle med mindre du fester den skikkelig.
- β Bruk bare et stativ som anbefales av produsenten.
- Ikke slipp gjenstander på produktet eller utsett det for støt. Ikke kast leketøy eller gjenstander på skjermen. Det kan resultere i personskaade, driftsforstyrrelser og skader på produktet.

Slik unngår du brann eller andre farer:

- Slå alltid skjermen AV hvis du forlater rommet lenger enn en kort stund. La aldri skjermen være PÅ når du forlater huset.
- Pass på at barn ikke mister eller putter gjenstander inn i skjermkabinettets åpninger. Enkelte interne deler har farlige spenninger
- Ikke legg til noen komponenter som ikke er spesielt utviklet for denne skjermen. Hvis det tordner
- Hvis det tordner eller skjermen ikke skal brukes i en lengre periode, trekker du den ut av stikkkontakten.
- Ved lyn og torden må du aldri berøre strømledningen eller signalkabelen. Det medfører fare og kan resultere i elektrisk støt.

Installering

Ikke la noe ligge oppå eller rulle over strømledningen. Ikke plasser skjermen et sted der strømledningen kan bli skadet.

Ikke bruk denne skjermen i nærheten av en vannkilde, for eksempel i nærheten av badekar, vaskevannsfat, kjøkkenvask, vaskebalje, vaskekjeller eller svømmebasseng.

Skjerner har ventilasjonsåpninger i kabinettet for varmen som genereres under bruk. Hvis disse åpningene blokkeres, kan enheten bli overopphetet og skadet, og den kan forårsake brann. Derfor må du ALDRI

- Blokkere ventilasjonsåpningene på undersiden ved å plassere skjermen på en seng, sofa, et teppe osv.
- Plassere skjermen i et lite innbygg som ikke gir skikkelig ventilasjon.
- Dekke åpningene med tøy eller annet materiale.
- Plassere skjermen i nærheten av eller over en radiator eller andre varmekilder.

Ikke gni eller slå aktiv matrise-LCD-skjermen med noe hardt. Dermed unngår du å skrape opp eller forårsake andre permanente skader på den.

Ikke trykk hardt på LCD-skjermen med hånden siden dette kan forårsake permanent etterbilde-skade.

Enkelte defekter kan vises som røde, grønne eller blå prikker på skjermen. Dette har imidlertid ingen negativ innvirkning på skjermens ytelse.

Hvis det er mulig, bruker du den anbefalte oppløsningen for å oppnå best mulig bildekvalitet på LCD-skjermen. Hvis du bruker LCD-skjermen i en annen modus enn den anbefalte oppløsningen, kan det hende at det vises skalerte eller behandlede bilder på skjermen. Dette er imidlertid en egenskap ved LCD-skjermen med fast oppløsning.

Hvis et stillbilde blir stående på skjermen i lengre tid, kan det forårsake skade på skjermen ved at bildet brennes fast. Påse at du har aktivert en skjermsparer for monitoren. Dette fenomenet inntreffer på produkter fra andre produsenter også. Det omfattes ikke av garantien.

Rengjøring

- Trekk ut skjermen av stikkkontakten før du rengjør selve skjermflaten.
- Bruk en lett fuktet (ikke våt) klut. Ikke bruk en spray direkte på skjermflaten siden det kan føre til elektrisk støt hvis du sprayer for mye.

Innpakking

- Ikke kast kartongen og/eller pakkematerialet. De er ideelle til innpakking hvis du skal transportere enheten senere. Når du skal sende enheten et sted, pakker du den inn i originalinnpakningen.

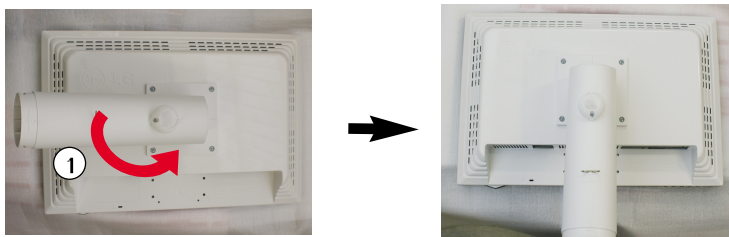
Avfallshåndtering

- Lysrøret som brukes i denne skjermen, inneholder små mengder kvikksølv.
- Ikke kast denne skjermen sammen med vanlig husholdningsavfall.
- Du må kaste skjermen i henhold til lokale forskrifter.

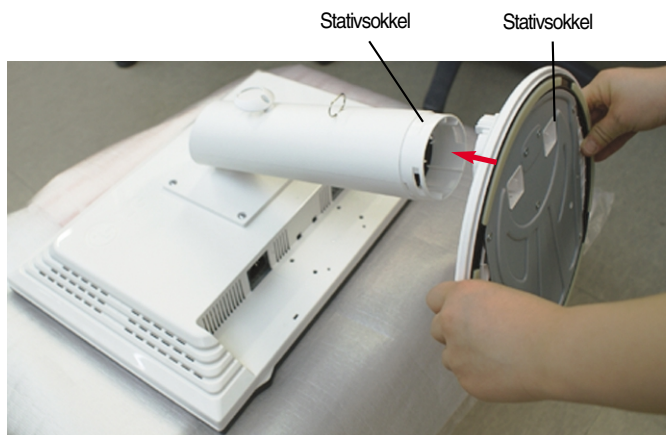
- Før du kobler til skjermen, kontrollerer du at strømmen til skjermen, datasystemet og andre tilkoblede enheter er slått av.

Koble til stativet

1. Plasser skjermen med fremsiden ned på en myk duk.
2. Roter stativbenet som vist på figur ①.



3. Sett sammen stativsokkelen (foran, bak) og stativbenet på riktig måte.
Stativet er imidlertid bare skikkelig festet når det er koblet til sokkelen.
4. Når alt er satt sammen, løfter du skjermen forsiktig opp slik at du er vendt mot fremsiden.



Advarsel

- Teipen og låsepinnen kan bare fjernes fra de skjermene som er utstyrt med en stående sokkel, når sokkelen dras opp. Ellers kan du bli skadet av de utstikkende delene på stativet.

Slik tar du av stativet

1. Legg en pute eller en myk duk på et flatt underlag.
2. Plasser skjermen med fremsiden ned på puten eller duken.



3. Skyv låsen innover og ta ut stativsockelen.



Viktig

- Denne illustrasjonen viser en generell tilkoblingsmodell. Det kan hende at skjermen din er forskjellig fra den som vises på bildet.
- Ikke bær produktet opp ned ved å bare holde i stativsockelen. Produktet kan falle ned og bli skadet eller skade foten din.

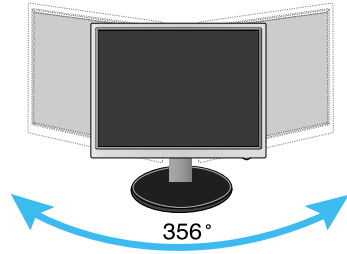
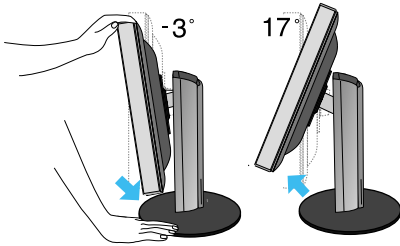
- Før du kobler til skjermen, kontrollerer du at strømmen til skjermen, datasystemet og andre tilkoblede enheter er slått av.

Justere skjermvinkelen og -høyden

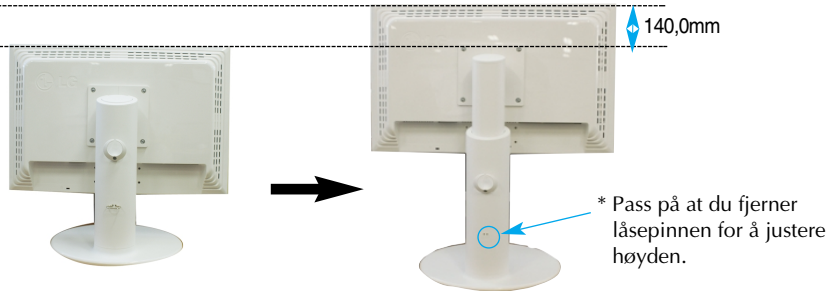
1. Du kan justere skjermen på ulike måter for å oppnå best mulig komfort.

■ Vippeområde : $-3^{\circ} \sim 17^{\circ}$

■ Dreieområde : 356°



■ Høydeområde: maks. 140 mm



Ergonomisk

- Det anbefales at du ikke vipper skjermen mer enn 5 grader fremover, for å bevare en ergonomisk riktig og komfortabel visningsposisjon.
- Når du har fjernet låsepinnen for å justere høyden, trenger du ikke å sette den på plass igjen.

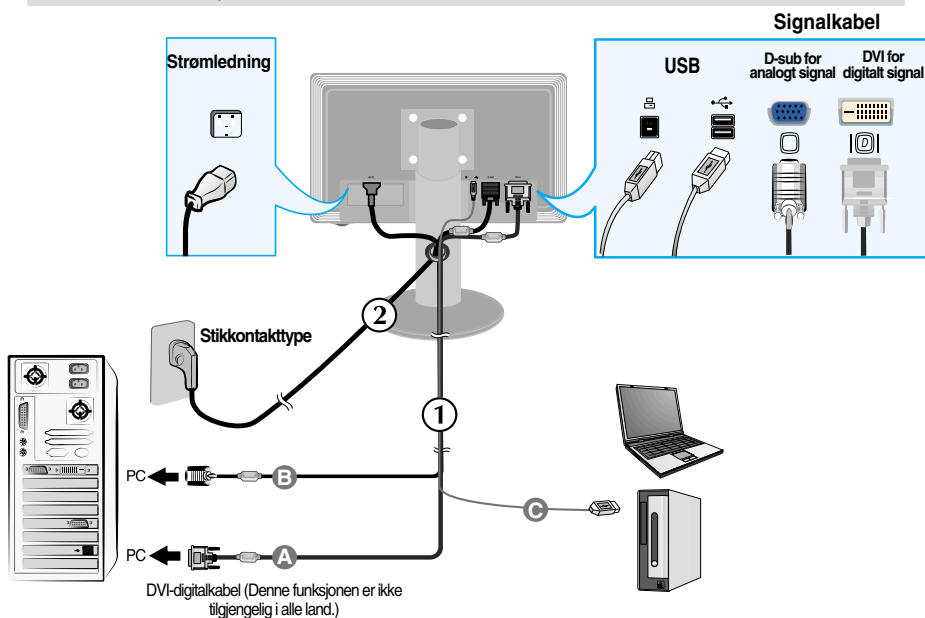
Koble til PC-en

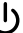
1. Sørg for å slå av datamaskinen og produktet. Koble signallingangskabelen ① og strømkabelen ② i rekkefølge, og trekk deretter til skruen på signalkabelen.

- A Koble til DVI-kabelen
- B Koble til D-sub-kabelen
- C Koble til USB-kabelen.

MERK

- Dette er en forenklet fremstilling av baksiden.
- Denne baksiden er en fremstilling av en generell modell. Det kan hende at baksiden av din skjerm er forskjellig fra den som vises.
- Brukeren må benytte skjermede signalkabler (D-Sub 15 pins kabel, DVI-kabel) med ferrittkjerne for å beholde standard samsvar for produktet.



2. Trykk  -knappen på sidepanelet for å slå på strømmen. Når du slår på skjermen, starter Self Image Setting Function automatisk. (Bare analog modus)

PROCESSING SELF
IMAGE SETTING

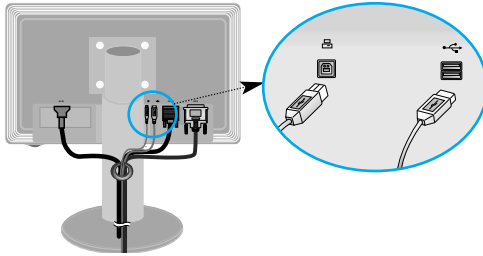
MERK

Hva er **Funksjon for automatisk bildeinnstilling (Self Image Setting Function)**? Denne funksjonen gir deg optimale skjerminnstillinger. Når du kobler til skjermen for første gang, justerer denne funksjonen skjermen

'AUTO/SET'-funksjonen ? Når det oppstår problemer, slik som et uskarpt bilde, forvrengte bokstaver, flimrende eller skrått bilde mens du bruker enheten eller etter at du har endret skjermopløsningen, kan du trykke på knappen for AUTO/SET-funksjonen for å forbedre oppløsningen.

Kople til USB (Universal Serial Bus)-kabelen

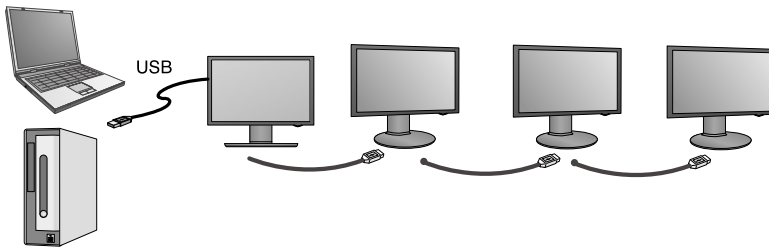
1. Plugg inn USB-kabelen slik som vist i illustrasjonen.



En USB-oppstrømsport

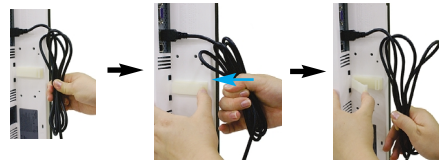
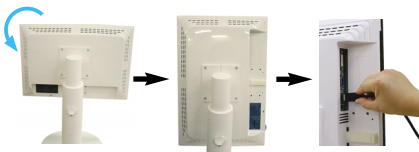
To USB-nedstrømsporter

Kople til nedstrømskontakter på bærbare eller stasjonære datamaskiner, mus, minnepinne eller USB-harddisk.
(Datamaskinen må imidlertid støtte USB og være utstyrt med USB-port.)



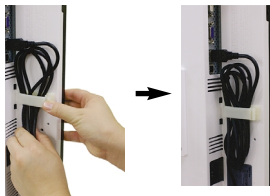
Ordne USB (Universal Serial Bus) kabelen

1. Hev skjermen så høyt som mulig og roter den. Kople deretter USB-kabelen til skjermen.
2. Ordne USB-kabelen slik som vist i illustrasjonen. Trykk på kabelholderen (se illustrasjonen) og åpne den.



3. Anbring USB-kabelen i kabelholderen slik som vist i illustrasjonen.

■ Ved tilkopping av flere skjermer



Bruke USB-programmer

- Skjermfunksjonen kan benyttes ved ganske enkelt å kople USB-kabelen mellom bærbare/stasjonære datamaskiner og USB-porten på baksiden av skjermen.

- Systemkrav

For å få full nytte av funksjonene i programmet USB Display, må datamaskinen din oppfylle følgende minimum systemkrav:

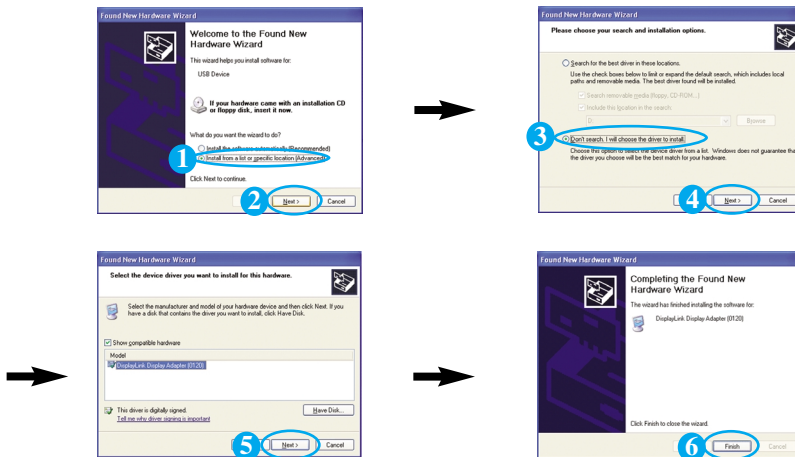
- 1,2 GHz CPU eller høyere, 512 MB minne eller høyere (Anbefalte spesifikasjoner: 1,6 GHz Core2 Duo CPU, 1 GB minne)
- USB 2,0 grensesnitt
- Støtter operativsystemene Windows 2000 (Service Pack 4), Windows XP (Service Pack 2) (Støtter ikke operativsystemene Windows 98, ME, NT, Vista., Macintosh og Linux.)

1. Kople USB-kabelen som vist i illustrasjonen og trykk knappen 'SOURCE' (Kilde) på monitorens frontpanel for å velge hovedskjermbildet.

2. Installasjonen av "LG USB Easy Connection"-driveren starter automatisk.

Innen du installerer må du forsikre deg om at datamaskinen oppfyller minimum systemkrav for Windows 2000 (Service Pack 4) og Windows XP (Service Pack 2). Oppfyller den det ikke, må du oppdatere operativsystemet på <http://www.microsoft.com>.

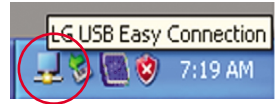
Hvis installasjonsprogrammet for "LG USB Easy Connection" ikke starter automatisk, installerer du driveren manuelt, slik som vist nedenfor.



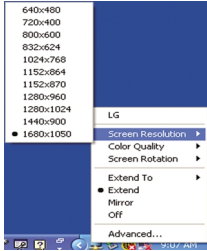
Oppfyller datamaskinen ikke systemkravene, vises meldingen "DisplayLink Core Software". Trykk [OK]-knappen og fortsett å installere "LG USB Easy Connection"-programmet.

3. Installer "LG USB Easy Connection"-programmet ved å følge instruksjonene, fjern USB-kabelen og start datamaskinen på nytt. Før du har startet datamaskinen på nytt, vil ikke "LG USB Easy Connection" fungere korrekt. For ytterligere informasjon om installasjon og sletting, referer til medfølgende <LG USB Easy Connection Installation Guide>.

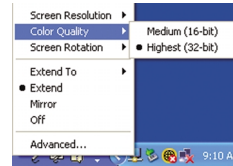
4. Når installasjonen av "LG USB Easy Connection"-programmet er fullført, opprettes ikoner slik som vist i illustrasjonen, på oppgavelinjen. Med disse ikonene, kan du bruke funksjoner slik som oppløsning, fargekvalitet, skjermroteringutvidelsesretning, utvidelse og kopiering med letthet.



- **Screen Resolution(Skjermoppløsning)** : Gir informasjon om oppløsning som støttes av USB.

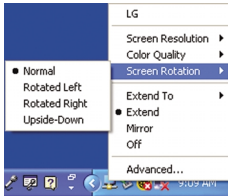


- **Color Quality(Fargekvalitet)** : Du kan velge 16-bits eller 32-bits farger.

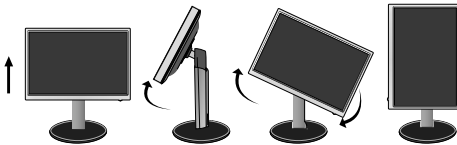
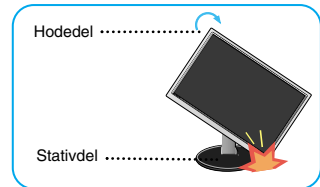


- **Screen Rotation(Skjermrotering)** : Du kan angi retningen for å vise USB-bilder (dreiefunksjon).

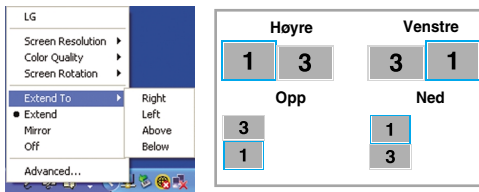
✳ Når det finnes et USB-signal, kan du bruke dreieprogrammer i brukergrensesnittet.



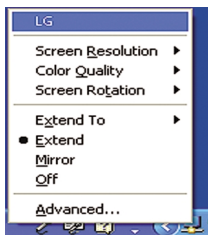
1. Juster skjermen så høyt som mulig når du skal bruke roteringsfunksjonen.
2. Liggende og stående: Du kan rotere skjermen 90o med urviseren. Pass på at skjermdhodet ikke kommer borti stativsokkelen når du roterer skjermen for å aktivere roteringsfunksjonen. Hvis skjermdhodet støter borti stativsokkelen, kan stativsokkelen breste.
3. Når du roterer skjermen, må du være forsiktig med de tilkoblede kablene.



- **Extend To (Utvid til)** : Setter lokaliseringen for visning av USB-bilder.
(1: Standard monitor, 3: USB-monitor)



- **Extend(Utvid)** : Utvider visningen til en underskjerm.
- **Mirror (Speil)** : Viser samme bilde som hovedskjermen.
- **Off(Av)** : Viser ingen data for å sikre at USB-skjermbildet ikke vises.



5. Når du bruker flere USB-monitører, kan du sette "LG USB Easy Connection"-programmet separat for hver monitor.

- ① I tillegg doble USB-monitører.



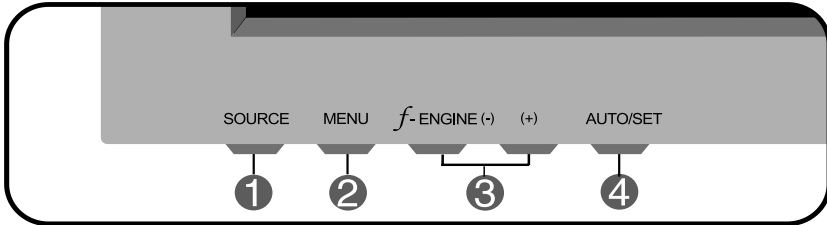
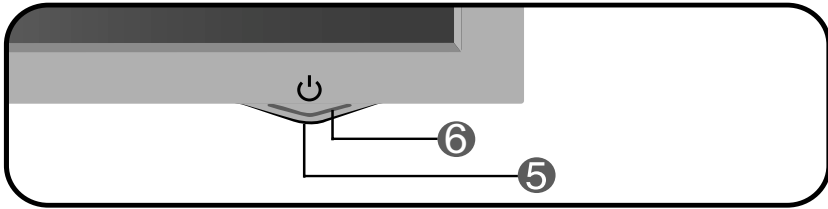
- ② Velg nr. 3 USB-monitor og bruk "LG USB Easy Connection"-funksjonene.



MERK

- I en skjerm til skjerm forbindelse er det mulig med én og opptil fem USB med retningstilkopling, og opptil seks med parallelltilkopling.
- Når USB-kabelen ikke er tilkopleet vil du ikke ha noen problemer med å bruke datamaskinen.
- USB-kontakten på skjermen støtter USB 2,0 og høyhastighetskabler.
- Støtter ikke DOS-spill (StarCraft) og andre 3D-spill.
- For ytterligere informasjon om USB, besøk følgende Internett-adresse. (<http://www.usb.org>)
- Programmet 'LG USB Easy Connection' kan endres uten varsel for å forbedre produktet.

Frontpanelkontroller



1 Knappen SOURCE

Du kan velge ønsket datamaskin som skal brukes ved å velge inngangssignal (DVI, D-Sub eller USB). Standardinnstilling for inngangssignal er analogt (D-Sub).

2 Knappen MENU

Bruk denne knappen til å vise eller gå ut av skjermmenyen.



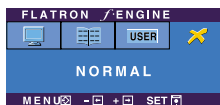
SKJERM MENY LÅST/ULÅST (OSD LOCKED/UNLOCKED)

Du kan bruke denne funksjonen til å låse de gjeldende kontrollinnstillingene, slik at du ikke endrer dem ved et uhell. Hvis du vil låse skjermmenyinnstillingene, holder du inne knappen **MENY (MENU)** i flere sekunder. Meldingen "**SKJERM MENY LÅST**" (**OSD LOCKED**) vises.

Du kan låse opp skjermmenyinnstillingene når som helst ved å holde inne knappen **MENY (MENU)** i flere sekunder. Meldingen "**SKJERM MENY ULÅST**" (**OSD UNLOCKED**) vises.

- 3** **Knappene - +** Bruk disse knappene til å velge eller justere funksjoner på skjermmenyen.

f•ENGINE (-) Hvis du vil ha mer informasjon, ser du side **19**.



- 4** **Knappen AUTO/ANGI (AUTO/SET)**

Bruk denne knappen til å velge et ikon på skjermmenyen.

AUTOMATISK BILDEJUSTERING

Når du justerer skjerminnstillingene, trykker du alltid knappen **AUTO/ANGI (AUTO/SET)** før du viser skjermmenyen. Dermed justeres skjermbildet automatisk til de ideelle innstillingene for den gjeldende skjermopløsningen (visningsmodusen).



Den beste visningsmodusen for en

1680 x 1050

- 5** **På/av-knappen** Bruk denne knappen til å slå skjermen på eller av.

- 6** **Strømindikator** Denne indikatoren lyser blått når skjermen er i normal drift (på-modusen). Hvis skjermen er i hvilemodus (strømsparing), endres indikatorfargen til gul.

Skjermjustering

Du kan justere skjermens bildestørrelse, posisjon og driftsparametre raskt og enkelt med kontrollsystemet for skjermmenyen.

Nedenfor vises et kort eksempel, slik at du kan gjøre deg kjent med bruken av kontrollene.

Den følgende delen gir en oversikt over de tilgjengelige justeringene og valgene du kan gjøre ved å bruke skjermmenyen.

MERK

- La skjermen stabilisere seg i minst 30 minutter før du gjør noen bildejusteringer.

Slik gjør du justeringer på skjermmenyen:

MENU → - + → AUTO/SET → - + → MENU

- 1 Trykk knappen MENY (MENU). Hovedmenyen på skjermmenyen vises.
- 2 Bruk knappen - eller + til å velge hvert element på skjermmenyen. Trykk knappen AUTO/ANGI (AUTO/SET) når du har merket ønsket ikon.
- 3 Bruk knappene - / + til å justere bildet til ønsket nivå. Bruk knappen AUTO/ANGI (AUTO/SET) til å velge andre undermenyelementer.
- 4 Trykk knappen MENY (MENU) én gang hvis du vil gå tilbake til hovedmenyen for å velge en annen funksjon. Trykk knappen MENY (MENU) to ganger hvis du vil gå ut av skjermmenyen.

Følgende tabell inneholder alle menyene for kontroll, justering og innstilling på skjermmenyen.

Hovedmeny	Undermeny	A	D	USB	Referanse	
PICTURE (BILDE)	BRIGHTNESS (LYSSTYRKE)	●	●	●	Brukes til å justere lysstyrken, kontrasten og gammaverdien til skjermen.	
	CONTRAST (KONTRAST)	●	●	●		
	GAMMA	●	●	●		
COLOR (FARGE)	PRESET (FORHÅNDSINN NSTILLING)	sRGB	●	●	●	Brukes til å tilpasse fargen til skjermen.
		6500K	●	●	●	
		9300K	●	●	●	
	RED (RØD)	●	●	●		
	GREEN (GRØNN)	●	●	●		
	BLUE (BLÅ)	●	●	●		
POSITION (POSISJON)	HORIZONTAL (VANNRETT)	●			Brukes til å justere posisjonen til skjermen.	
	VERTICAL (LODDRETT)	●				
TRACKING (SPORING)	CLOCK (KLOKKE)	●			Brukes til å forbedre klarheten, stabiliteten og skarpheten til skjermen.	
	PHASE (FASE)	●				
	SHARPNESS (SKARPHET)	●	●	●		
SETUP (OPPSETT)	LANGUAGE (SPRÅK)	●	●	●	Brukes til å tilpasse skjermstatusen til bruksmiljøet.	
	OSD POSITION (SKJERMENY POSISJON)	HORIZONTAL (VANNRETT)	●	●		●
		LODDRETT (Lodret)	●	●		●
	WHITE BALANCE (HVITBALANSE)	●				
	POWER INDICATOR (STRØMINDIKATOR)	●	●	●		
	4 : 3 IN WIDE	●	●	●		
	FACTORY RESET (TILBAKESTILL TIL FABRIKKNSTILLINGER)	●	●	●		
FLATRON F-ENGINE	MOVIE /TEXT (FILM/TEKST)	●	●	●	Brukes til å velge eller tilpasse ønskede bildeinnstillinger.	
	USER (BRUKER)	●	●	●		
	NORMAL	●	●	●		
<p>● : Kan justeres A : Analog inngang D : Digital inngang USB : Digital inngang</p>						

MERK

- Rekkefølgen av ikoner kan variere i henhold til modellen (14–19)

Tidligere ble du introdusert til fremgangsmåten for valg og justering av et element ved å bruke skjermmenysystemet. Nedenfor finner du ikonene, ikonnavnene og ikonbeskrivelsene for alle elementene som vises på menyen.




Trykk knappen **MENY (MENU)**. Hovedmenyen på skjermmenyen vises.

Menynavn — **PICTURE**

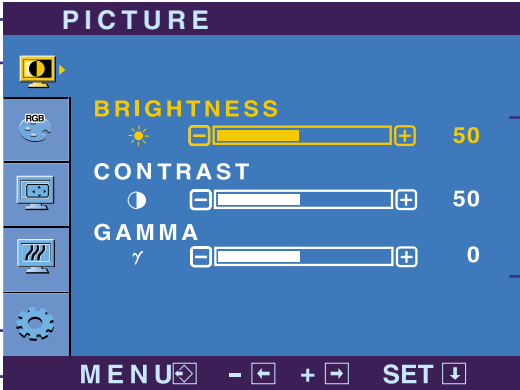
Ikoner —

- RGB
- BRIGHTNESS
- CONTRAST
- GAMMA
- γ

Knappetips —

- MENU  : Avslutt
- + : Juster (reduser/øk)
- SET  : Angi
-  : Velg en annen undermeny

Undermenyer



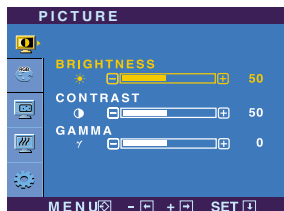
The screenshot shows a blue menu titled 'PICTURE'. On the left, there are four icons: a monitor with a play button, 'RGB', a monitor with a play button, and a gear. The main area contains three settings: 'BRIGHTNESS' with a sun icon and a slider set to 50, 'CONTRAST' with a moon icon and a slider set to 50, and 'GAMMA' with a Greek letter gamma and a slider set to 0. At the bottom, there is a dark purple bar with the text 'MENU' and a left-right arrow icon, followed by minus and plus signs with left and right arrow icons, and 'SET' with a down arrow icon.

MERK

- Skjermmenyspråkene på skjermen kan være forskjellige fra de i håndboken.



PICTURE(BILDE)



- **MENU** : Avslutt
- **-** : Reduser
- **+** : Øk
- **SET** : Velg en annen undermeny.

BRIGHTNESS (LYSSTYRKE) Brukes til å justere lysstyrken til skjermen.

CONTRAST (KONTRAST) Brukes til å justere kontrasten til skjermen.

GAMMA Angi en egen gammaverdi: -50/0/50
Høye gammaverdier gir hvitaktige bilder på skjermen, og lave gammaverdier gir bilder med høy kontrast.



COLOR(FARGE)



- **MENU** : Avslutt
- **-** : Reduser
- **+** : Øk
- **SET** : Velg en annen undermeny.

PRESET (FORHÅNDS INNSTILLING) Velg skjermfarge.
• sRGB: Still inn skjermfargen slik at den samsvarer med sRGB-fargespesifikasjonen.
• 6500K: Litt rødlig hvit.
• 9300K: Litt blålig hvit.

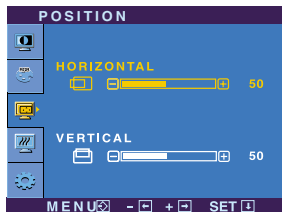
RED(RØD) Still inn et eget fargenivå for rødt.

GREEN (GRØNN) Still inn et eget fargenivå for grønt.

BLUE (BLÅ) Still inn et eget fargenivå for blått.



POSITION(POSISJON)



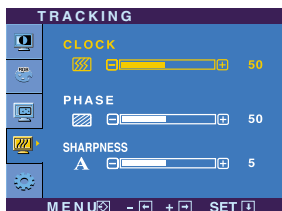
HORIZONTAL (VANNRETT) Brukes til å flytte bildet til venstre og høyre.

VERTICAL (LODDRETT) Brukes til å flytte bildet opp og ned.

- **MENU** : Avslutt
- **-** : Reduser
- **+** : Øk
- **SET** : Velg en annen undermeny.



TRACKING(SPORING)



CLOCK (KLOKKE) Brukes til å minimere forekomsten av loddrette linjer eller striper som vises på skjermbakgrunnen. Dette gir deg også muligheten til å justere vannrett skjermstørrelse.

PHASE (FASE) Brukes til å justere fokuset til skjermen. Du kan bruke dette elementet til å fjerne vannrett støy og gjøre bilder med tegn tydeligere eller skarper.

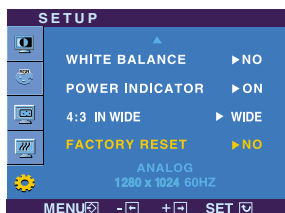
- **MENU** : Avslutt
- **-** : Reduser
- **+** : Øk
- **SET** : Velg en annen undermeny.

SHARPNESS (SKARPHET) Brukes til å justere klarheten til skjermen.

Hovedmeny	Undermeny	Beskrivelse
-----------	-----------	-------------



SETUP (OPPSETT)



- **MENU** : Avslutt
- **-** : Juster
- **+** : Juster
- **SET** : Velg en annen undermeny.

LANGUAGE (SPRÅK)

Brukes til å velge språket som kontrollnavnene vises på.

OSD POSITION (SKJERMENY POSISJON)

Brukes til å justere posisjonen til skjermmenyvinduet på skjermen..

WHITE BALANCE (HVTBALANSE)

Hvis utgangssignalet fra skjermkortet er forskjellig fra spesifikasjonene som kreves, kan det hende at fargenivået svekkes på grunn av forvrengning av videosignalet. Du kan bruke denne funksjonen til å justere signalnivået slik at det passer med standardutgangsnivået fra skjermkortet, noe som gjør at det optimale bildet vises. Aktiver denne funksjonen når svarte og hvite farger vises på skjermen.

POWER INDICATOR (STRØMINDIKATOR)

Bruk denne funksjonen til stille inn strømindikatoren på forsiden av skjermen til **PÅ (ON)** eller **AV (OFF)**. Hvis du stiller den til **AV (OFF)**, slås den av. Hvis du når som helst stiller den til **PÅ (ON)**, slås strømindikatoren på automatisk.

4 : 3 IN WIDE

Brukes til å velge bildestørrelsen på skjermen.



WIDE



4 : 3

- ※ **4:3** : Avhengig av bildeformatet i det inngående videosignalet, endres det automatisk til et optimalt bildeformat. (Inngangssignal med 1280X1024 endres til 5:4 bildeformat, og 1024X768 endres til 4:3.)

Oppløsning	Bildeformat
1280x1024	5 : 4
1152x864	4 : 3
1024x768	4 : 3
800x600	4 : 3
640x480	4 : 3
720x480	3 : 2

Inngangssignalet som 4 : 3 IN WIDE ikke støtter, er 4:3 : 720x400, 1280x768, 1360x768, 1680x1050

FACTORY RESET

(TILBAKESTILLTIL FABRIKINNSTILLINGER)

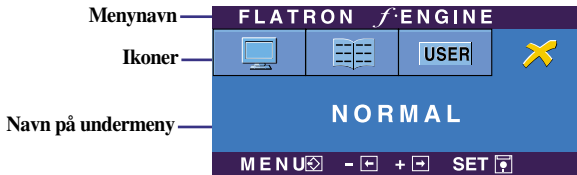
Gjenopprett alle standard fabrikkinnstillinger unntatt **SPRÅK (LANGUAGE)**.

Trykk knappen **- +** hvis du vil tilbakestille med en gang.

Hvis dette ikke forbedrer skjermbildet, gjenopprett du standard fabrikkinnstillinger. Om nødvendig kan du utføre hvitbalansefunksjonen på nytt. Denne funksjonen aktiveres bare når inngangssignalet er analogt.

Valg og justering på skjermmenyen

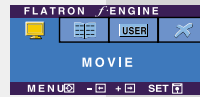
■ ■ ■ Når brukeren velger **F-ENGINE (-)** -knappen til venstre på apparatet, vises skjermmenyen.



FLATRON F-ENGINE

Når du utfører F-ENGINE, vises to nyanser på skjermen, som vist på bildet. Skjermen som F-ENGINE er brukt på, vises på venstre side, mens skjermen uten F-ENGINE vises på høyre side. Trykk knappen ANGI (SET) hvis du vil bruke den justerte skjermen.

Skjermen med F-ENGINE Skjermen uten F-ENGINE



Hovedmeny	Undermeny	Beskrivelse
	MOVIE TEXT	Du kan bruke denne funksjonen til enkelt å velge den beste bildeinnstillingen som er optimalisert for miljøet (lyset i omgivelsene, bildetyper osv.). FILM (MOVIE): For animasjon i videoer eller filmer. TEKST (TEXT): For tekst (tekstbehandling osv.)
<ul style="list-style-type: none"> ■ MENU : Avslutt ■ - +: Flytt ■ SET : Velg 		

	USER (Bruker)	Bruker Du kan justere lysstyrken, ACE eller RCM manuelt. Du kan lagre eller gjenopprette den justerte verdien, selv når du er i et annet miljø.
Hvis du vil justere undermenyfunksjonen BRUKER (USER) , trykker du på knappen ANGI (SET)		
		<ul style="list-style-type: none"> ... ● (Lysstyrke): Brukes til å justere skjermens lysstyrke. ...ACE (Adaptive Clarity Enhancer): Brukes til å velge klarhetsmodusen. ...RCM (Real Color Management): Brukes til å velge fargemodusen.
<ul style="list-style-type: none"> ■ MENU : Avslutt ■ - : Reduser ■ + : Øk ■ SET : Velg en annen undermeny. 		

- 0 Brukes ikke
- 1 Grønt forsterket
- 2 Hudtone
- 3 Farger forsterket

Velg undermenyen **SAVE** ved å bruke knappen **ANGI (SET)**, og lagre verdien **JA (YES)** ved å bruke knappene.

	NORMAL Dette er for normale driftsforhold.
--	---

Kontroller følgende før du tar kontakt angående service på skjermen.

Ingenting vises på skjermen	
<ul style="list-style-type: none">● Er strømledningen for skjermen tilkoblet?	<ul style="list-style-type: none">• Kontroller om støpselet på strømledningen er satt skikkelig inn i stikkontakten.
<ul style="list-style-type: none">● Er strømmen på, og lyser strømindikatoren blått eller grønt?	<ul style="list-style-type: none">• Juster lysstyrken og kontrasten.
<ul style="list-style-type: none">● Er strømindikatoren gul?	<ul style="list-style-type: none">• Hvis skjermen er i strømsparingsmodus, beveger du musen eller trykker en tast på tastaturet for å aktivere skjermen• Prøv å slå på PC-en.
<ul style="list-style-type: none">● Vises meldingen "UTENFOR OMRÅDE" (OUT OF RANGE) på skjermen?	<ul style="list-style-type: none">• Denne meldingen vises når signalet fra PC-en (skjermkortet) er utenfor skjermens vannrette eller loddrette frekvensområde. Se under Spesifikasjoner i denne håndboken, og konfigurere skjermen på nytt.
<ul style="list-style-type: none">● Vises meldingen "KONTROLLER SIGNALKABELEN" (CHECK SIGNAL CABLE) på skjermen?	<ul style="list-style-type: none">• Denne meldingen vises når signalkabelen mellom PC-en og skjermen ikke er tilkoblet. Kontroller signalkabelen, og prøv på nytt.

Vises meldingen "SKJERMMENY LÅST" (OSD LOCKED) på skjermen?	
<ul style="list-style-type: none">● Vises "SKJERMMENY LÅST" (OSD LOCKED) når du trykker på knappen MENY (MENU)?	<ul style="list-style-type: none">• Du kan låse de gjeldende kontrollinnstillingene, slik at du ikke endrer dem ved et uhell. Du kan låse opp skjermmenykontrollene når som helst ved å holde inne knappen MENY (MENU) i flere sekunder: Meldingen "SKJERMMENY ULÅST" (OSD UNLOCKED) vises.

Det er feil på bildet som vises

- | | |
|---|---|
| <ul style="list-style-type: none">● Skjermposisjonen er feil. | <ul style="list-style-type: none">• Trykk knappen AUTO/ANGI (AUTO/SET) for å justere skjermbildet til den ideelle innstillingen automatisk. Hvis du ikke er fornøyd med resultatet, justerer du bildeposisjonen ved å bruke ikonene H-posisjon og V-posisjon på skjermmenyen. |
| <ul style="list-style-type: none">● Loddrette linjer eller striper vises på skjermbakgrunnen. | <ul style="list-style-type: none">• Trykk knappen AUTO/ANGI (AUTO/SET) for å justere skjermbildet til den ideelle innstillingen automatisk. Hvis du ikke er fornøyd med resultatene, reduserer du de loddrette linjene eller stripene ved å bruke ikonet KLOKKE (CLOCK) på skjermmenyen. |
| <ul style="list-style-type: none">● Vannrett støy vises på alle bilder, eller tegn vises ikke tydelig. | <ul style="list-style-type: none">• Trykk knappen AUTO/ANGI (AUTO/SET) for å justere skjermbildet til den ideelle innstillingen automatisk. Hvis du ikke er fornøyd med resultatene, reduserer du de vannrette linjene ved å bruke ikonet FASE (PHASE) på skjermmenyen.• Kontroller Kontrollpanel (Control Panel) --> Skjerm (Display) --> Innstillinger (Settings), og juster skjermen til den anbefalte oppløsningen, eller juster skjermbildet til den ideelle innstillingen. Angi en fargeinnstilling som er høyere enn 24 biter (millioner av farger). |

Viktig

- Kontroller Kontrollpanel (Control Panel) --> Skjerm (Display) --> Innstillinger (Settings), og se om frekvensen eller oppløsningen ble endret. Hvis den ble endret, justerer du skjermkortet til den anbefalte oppløsningen.
- **Grunner for å anbefale Optimal Resolution (Optimal oppløsning) :**
Bilsideforholdet er 16:10. Dersom oppløsningen for innsignalet ikke er 16:10 (f.eks. 16:9, 5:4, 4:3), kan det være at du opplever problemer slik som forvrengte bokstaver, uskarpt bilde, avkuttet eller skrått skjerm bilde.
- Innstillingsmåten kan avhenge av datamaskin og operativsystem (O/S (Operation System)), og oppløsningen som nevnes ovenfor, støttes kanskje ikke av ytelsen til skjermkortet. Kontakt produsenten av datamaskinen eller skjermkortet hvis du trenger mer informasjon.

Det er feil på bildet som vises

- | | |
|--|--|
| <ul style="list-style-type: none">● Skjermfargen er monokrom eller unormal. | <ul style="list-style-type: none">• Kontroller om signalkabelen er skikkelig tilkoblet, og bruk et skrujern til å feste den om nødvendig.• Kontroller at skjermkortet er satt skikkelig inn i sporet.• Angi en fargeinnstilling som er høyere enn 24 biter (millioner av farger) under Kontrollpanel (Control Panel) -> Innstillinger (Settings). |
| <ul style="list-style-type: none">● Skjermen blinker. | <ul style="list-style-type: none">• Kontroller om skjermen er innstilt på linjesprangmodus. Hvis den er det, endrer du den til den anbefalte oppløsningen. |

Har du installert skjermdriveren?

- | | |
|---|--|
| <ul style="list-style-type: none">● Har du installert skjermdriveren? | <ul style="list-style-type: none">• Sørg for at du installerer skjermdriveren fra CD-en (eller disketten) med skjermdriveren som fulgte med skjermen. Du kan også laste ned driveren fra webområdet vårt: http://www.lge.com. |
| <ul style="list-style-type: none">● Vises meldingen "Ukjent skjerm, skjerm med støtte for Plug and Play (VESA DDC) funnet" (Unrecognized monitor, Plug & Play (VESA DDC) monitor found)? | <ul style="list-style-type: none">• Kontroller om skjermkortet støtter funksjonen Plug and Play (Plug & Play). |

Spesifikasjoner

Skjerm	20,1 tommer (51,113 cm) flat aktiv matrise-LCD-skjerm (TFT) Gjenskinnsdekke Synlig diagonal størrelse: 51,113 cm 0,258*0,258 mm pikselavstand		
Inngangssignal for synkronisering	Vannrett frekvens	30–83 kHz (Automatisk)	
	Loddrett frekvens	56–75 Hz (Automatisk)	
	Inngangsform	Separat synk. SOG (Sync On Green), Digital(HDCP)	
Videoinngang	Signalinngang	15-pinner D-Sub-kontakt DVI-D-kontakt (Digital) USB-tilkopling (Digital)	
	Inngangsform	Analog RGB (0,7 Vp-p / 75 ohm), Digital, USB	
Oppløsning	Maks	VESA 1680 x 1050 @60 Hz	
	Anbefalt	VESA 1680 x 1050 @60 Hz	
Plug&Play	DDC 2B		
Strømforbruk	På-modus	: 45 W(Typ.)	
	Hvilemodus	≤ 2 W	
	Av-modus	≤ 2 W	
Mål og vekt		Med stativ	Uten stativ
	Bredde	47,10 cm	47,10 cm
	Høyde	42,00 cm	31,54 cm
	Dybde	27,11 cm	6,21 cm
	Nettovekt	6 kg	
Spennvidde	Forbrenning	-3°~17°	
	Høyde	140 mm	
	Svingvinkel	356°	
	Rotasjon	90° med urviseren	
Strøminngang	AC 100-240V~ 50/60Hz 1,2A		
Miljøforhold	Driftsforhold		
	Temperatur	+10 °C til +35 °C	
	Fuktighet	10 % til 80 % ikke-kondenserende	
	Oppbevaringsforhold		
	Temperatur	-20 °C til +60 °C	
Fuktighet	5 % til 90 % ikke-kondenserende		

Stativsokkel	Montert (<input type="checkbox"/>), ikke montert (<input type="radio"/>)	
Strømledning	Stikko ntakttype eller PC-utgangstype	
USB	Standard	USB 2,0, selvdrevet
	Dataoverføringshastighet	Maks. 480 Mbps
	Strømforbruk	Maks. 2,5 W x 2

MERK

- Informasjon i dette dokumentet kan endres uten varsel på forhånd.

Forhåndsinnstillingsmodi (oppløsning)

Analoge, digitale støttede moduser

Skjermmodi (oppløsning)	Vannrett frekvens (kHz)	Loddrett frekvens (Hz)
1 720 x 400	31,468	70
2 640 x 480	31,469	60
3 640 x 480	37,500	75
4 800 x 600	37,879	60
5 800 x 600	46,875	75
6 1024 x 768	48,363	60
7 1024 x 768	60,123	75
8 1152 x 864	67,500	75
9 1280 x 1024	63,981	60
10 1280 x 1024	79,976	75
11 1680 x 1050	64,674	60
*12 1680 x 1050	65,290	60

* Anbefalt modus

Støttet USB-modus

Skjermmodi (oppløsning)	Vannrett frekvens (kHz)	Loddrett frekvens (Hz)
1 640 x 480	31,469	60
2 720 x 400	31,468	70
3 800 x 600	37,879	60
4 832 x 624	49,727	75
5 1024 x 768	48,363	60
6 1152 x 864	67,500	75
7 1152 x 870	63,681	75
8 1280 x 960	60,000	60
9 1280 x 1024	63,981	60
10 1440 x 900	55,469	60
11 1680 x 1050	65,290	60

Indikator

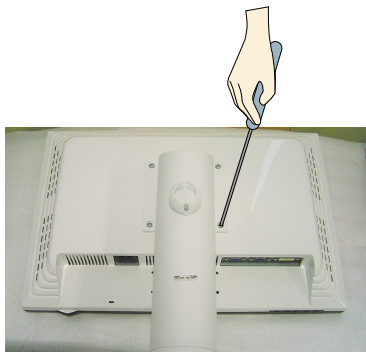
MODE	LED Color
På-modus	Blå
Hvilemodus	Gul
Av-modus	Av

Denne skjermen er i samsvar med spesifikasjonene for veggmonteringsplaten eller utvekslingsenheten.

1. Plasser skjermen med fremsiden ned på en myk duk.



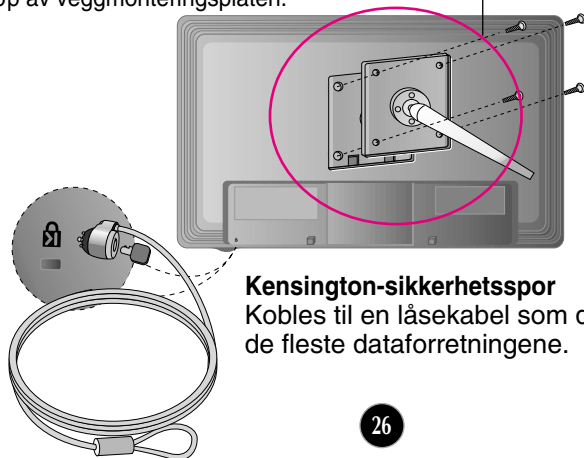
2. Løsne stativet ved å bruke skrutrekker som vist på bildet.



3. Monter veggplaten

Veggplate (kjøpes separat)

Enheten er en stativtype eller veggmonteringstype, og kan kobles til en veggmonteringsplate. Hvis du trenger mer informasjon, kan du se i installasjonsveiledningen som følger med ved kjøp av veggmonteringsplaten.



Kensington-sikkerhetsspør

Kobles til en låsekabel som du kan kjøpe i de fleste dataforretningene.

