

Kasutusjuhend

W1942T
W2042T
W2242T

E enne seadme kasutamist lugege Ohutusjuhised hoolikalt läbi.

Hoidke kasutusjuhend (CD) käepärast, et seda oleks vajadusel hõlbus leida.

Seadme hooldus- ja parandustööde tellimisel informeerige remonditöökoda seadme andmekleebisel toodud tehnilistest andmetest.

Seade on toodetud ning koostatud järgides ohutust kasutajale. Seadme väär kasutamine võib põhjustada tugevat elektrilööki või tulekahju. Tagamaks kõikide seadmesse paigaldatud kaitsemehhanismide häireteta toimimine, järgige järgnevat paigaldamise, kasutamise ja hoolduse põhijuhiseid.

Ohutus

Kasutage vaid seadme komplekti kuuluvat toitejuhet. Kui kasutate seadme komplekti mittekuuluvat või seadme tootja poolt mittetarnitud toitejuhet, kontrollige, et see vastaks kehtivatele standarditele. Kui toitejuhe on vigastatud, võtke ühendust seadme tootja või seadme tootja volitatud parandustöökojaga ning vahetage juhe uue vastu välja.

Toitejuhe on seadme vooluvõrgust väljalülitamise põhivahend. Kontrollige, et pärast seadme paigaldamist jääks pistikupesa kergesti ligipääsetavaks.

Kuvari toiteks kasutage vaid kasutusjuhendis või seadme andmeplaadil viidatud tehniliste näitajatega toiteallikat. Kui Te ei tea täpselt koduse vooluvõrgu tehnilisi andmeid, võtke ühendust elektriga varutava firma poole.

Ülekoormatud vahelduvvoolu pistikupesad ning pikendusjuhtmed on ohtlikud. Ohtlikud on ka kulunud kaitsekattega toitejuhtmed ning vigastatud pistikud – elektrilöögi ning tulekahjuoht. Vigastatud toitejuhtme parandamiseks võtke ühendust seadme tootja volitatud remonditöökojaga.

Ärge võtke kuvarit lahti.

- Kuvari sisemuses ei ole asutaja poolt hooldatavaid komponente.
- Seadmes on ohtlik kõrgepinge ka siis, kui see on välja lülitatud.
- Kui kuvari töös esineb häireid, võtke ühendust seadme tootja esindajaga.

Vigastumiste vältimiseks:

- Paigaldage kuvar kaldriiulile vaid nii, et see oleks tugevasti riivli külge kinnitatud.
- Kasutage vaid tootja poolt soovitatud alust.
- Palun vältige mis tahes esemete/mänguasjade pillamist või viskamist ekraanile ning ärge lööge nendega vastu ekraani. See võib põhjustada kehavigastusi, toote defekti ja ekraani kahjustumist.

Tulekahju ning ohtlike olukordade vältimiseks:

- Lülitage kuvar alati välja, kui lahkute ruumist pikemaks ajaks. Enne kodust lahkumist lülitage kuvar alati välja.
- Jälgige, et lapsed ei lükkaks ega pistaks kuvari karkassi avadesse väikesi esemeid. Osades seadme siseosades on ohtlik pinge.
- Ärge ühendage seadmele lisaosi, mis pole tootja poolt kuvari tarvis ette nähtud.
- Kui seade pikemaks ajaks niisama seisma jääb, tõmmake toitejuhe seinakontaktist välja.
- Äikese ja müristamise ajal ei tohi kunagi puudutada toitejuhet ega signaaliedastuskaablit, sest see võib olla väga ohtlik. See võib põhjustada elektrilööki.

Paigaldamisel

Jälgige, et toitejuhtmel ei oleks esemeid ega see ei oleks muljutud. Paigutage toitejuhe nii, et oleks välditud selle kahjustumine.

Ärge kasutage kuvarit vee läheduses, nt vann, kraanikauss, köögi kraanikauss, pesukauss, niiske kelder või bassein.

Kuvari korpuses on tuulutusavad töötava seadme jahutamiseks. Kaetud tuulutusavad võivad põhjustada töötava kuvari ülekuumenemise ning häireid seadme töös ning tulekahjuohtu. Ärge KUNAGI:

- Katke kinni põhjas olevaid tuulutusavasid – ärge asetage monitori voodile, diivanile, vaibale jne.
- Paigutage kuvarit raami ega karkassi kui ei ole tagatud küllaldane ventilatsioon.
- Katke ventilatsiooniavad riide ega muude materjalidega.
- Paigutage kuvarit radiaatori või mõne muu küttekeha kohale ega lähedusse.
- Peamiseks toitevõrgust isoleerimise seadmeks on toitejuhe, mis peab paiknema nii, et seda oleks hõlpus käsitseda.

Ärge hõõruge ega toksige Active Matrix LCD-d tugevate esemetega – kuvarile võivad jääda kriimustused, võite seadet püsivalt kahjustada või vigastada.

Ärge vajutage LCD ekraani näpuga pikka aega – see võib põhjustada mõningast järelikujutist.

Kuvarile võivad tekkida mõned punktivead punane-roheline-sinine laikudena. See ei mõjuta ega muuda kuvari töötamist.

Võimalusel kasutage soovitatud eraldusvõimet, et kuvari kujutis oleks parima võimaliku kvaliteediga. Kui kasutate muud režiimi kui soovitatud eraldusvõime, võivad ekraanile tekkida mõned mastaabitud või töödeldud kujutised. See on omane püsieraldusvõimega LSD paneeli puhul.

Puhastamine

- Enne kuvariekraani pinna puhastamist lülitage ekraan välja.
- Kasutage puhastamiseks niisket (mitte märga) lappi. Ärge pihustage aerosooli otse ekraanile – ligne vedelikupihu võib põhjustada elektrilöögi.

Pakkimine

- Ärge visake pakkematerjale ega pakendit ära, neis on tulevikus hea kuvarit transportida. Kuvari transportimiseks teise kohta kasutage originaalpakendit.

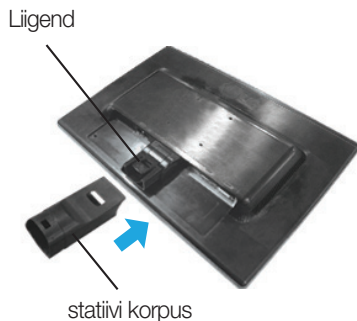
Kasutusest kõrvaldamine

- Seadmes kasutatav luminofoorlamp sisaldab väikeses koguses elavhõbedat.
- Ärge visake lampi tavaliste olmejäätmete hulka. Kasutusest kõrvaldatud lambi käitlemine peab toimuma vastavuses kohalike jäätmekäitluseeskirjadega.

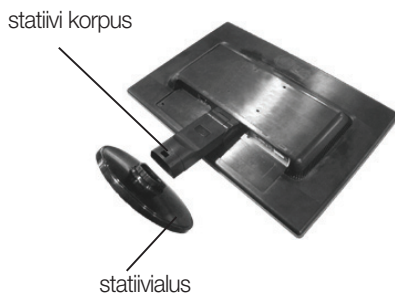
- Enne kuvari ülesseadmist kontrollige, kas arvuti, kuvar ning teised ühendatud seadmed on välja lülitatud.

Jala aluse ühendamine

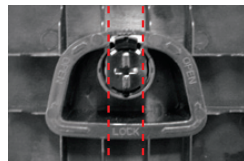
1. Pange kuvar ekraaniga üles padjale või pehmele riidele.
2. Paigaldage stativi korpus toote külge joonisel näidatud suunas. Lükake seda, kuni kuulete klõpsatust.



3. Paigaldage statiivalus õigetpidi stativi korpuse külge.



4. Painutage põhja lukustus vertikaalasendisse.
5. Tõstke kokkupandud monitor ettevaatlikult üles esiküljega enda poole.



Tähtis

- Joonisel on kujutatud üldiselt monitori ühendamist. Teie monitor võib erineda joonisel kujutatust.
- Toode kandes, ärge hoidke seda põhi ülespidi ja hoides kinni vaid jala alusest. Toode võib kukkuda ja puruneda või vigastada teie jalga.

Statiivi lahtivõtmine

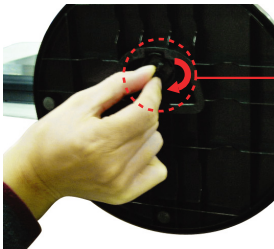
1. Asetage tasasele pinnale pehendus või riie.



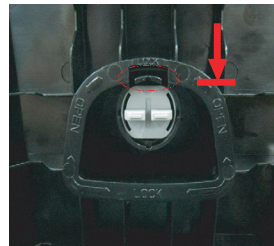
2. Asetage monitor ekraaniga allpool pehmendusele või riidele.



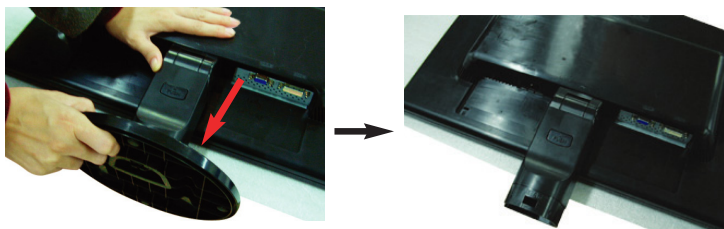
3. Muutke tootel lukustust, nagu näidatud, ja pöörake noole suunas.



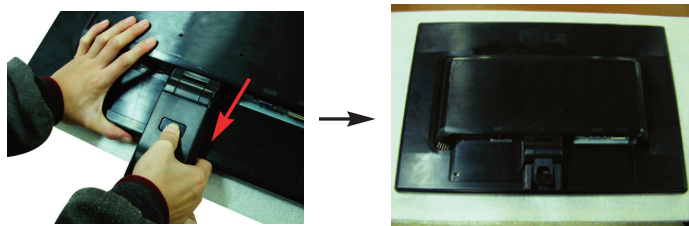
Kui aluse põhja ei ole võimalik eemaldada ka juhul, kui lukustusnupp on avatud asendis. Suruge nupp alla ning proovige uuesti.



4. Aluse eemaldamiseks tõmmake seda.



5. Aluse põhja eemaldamiseks aluse korpuse küljest vajutage nuppu PUSH.

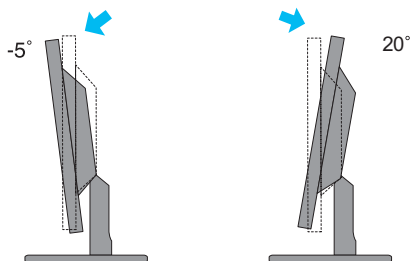


- Enne monitori seadmist veenduge, et monitori toide on välja lülitatud, samuti arvutisüsteemi ja muude ühendatud seadmete toide oleks välja lülitatud.

Jala aluse kokkupanemine

1. Reguleerige monitori paneeli asend erinevatel viisidel, maksimaalse mugavuse saamiseks.

- Kalde nurk : -5° ~ 20°



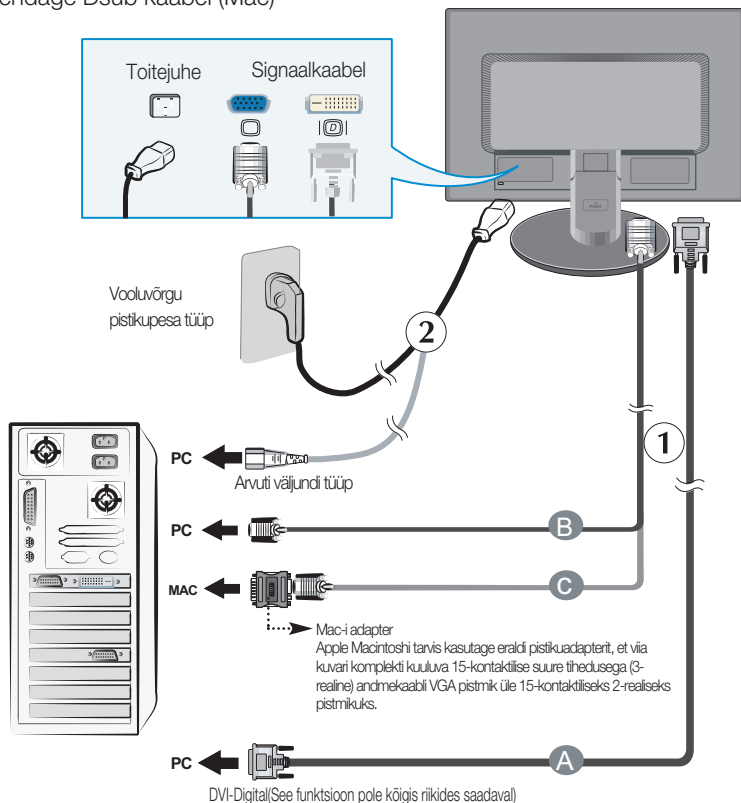
Ergonoomilisus


Soovitav on, et vaatepositsiooni ergonoomilisuse ja mugavuse tagamiseks, monitori kaldenurk ettepoole ei ületaks 5 kraadi.

Arvuti kasutamine

1. Lülitage kindlasti arvuti ja toode välja. Ühendage kaabel alltoodud joonisel tähistega ① ja ② näidatud viisil.

- A Ühendage DVI kaabel
- B Ühendage Dsub kaabel (PC)
- C Ühendage Dsub kaabel (Mac)



2. Kuvari sisselülitamiseks vajutage esiküljel  nuppu. Kui kuvar on sisse lülitatud, teostub automaatselt 'Self Image Setting Function' (kujutise iseseadistumise funktsioon). (Ainult analoogrežiimis.)

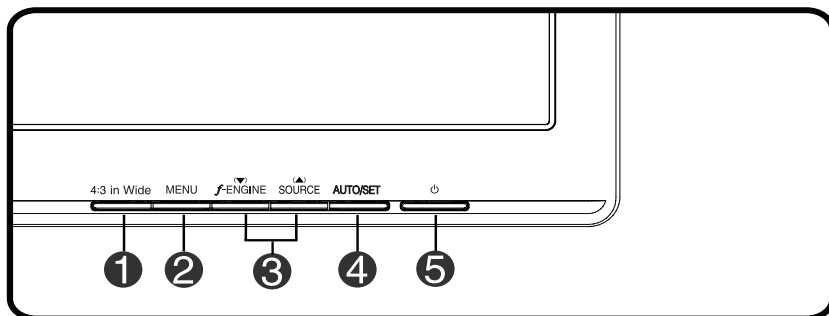
PROCESSING SELF
IMAGE SETTING

MÄRKUS

„Self Image Setting Function“? Funktsioon tagab kuvari kasutajale parimad võimalikud seaded. Kui lülitate kuvari esmakordselt sisse, häälestab funktsioon kuvari automaatselt lähtudes olevatest sisendsignaalistest parimatele võimalikele seadetele.

„AUTO/SET funktsioon“? Kui seadme kasutamisel või ekraani eraldusvõime muutmisel tekib teil probleeme, nagu hägune ekraan, ebaselged tähed, ekraani virvendus või kallakuga ekraan, vajutage eraldusvõime parandamiseks AUTO/SET funktsiooni nuppu.

Esipaneeli nupud



Nupp	Funktsioon
<p>1 4:3 in Wide</p>	<p>Ekraani pildi suuruse valimiseks.</p> <div data-bbox="423 774 725 869"></div> <p>* 4:3: Olenevalt videosignaali tugevusest muudetakse seda automaatselt vastavalt optimaalsele pildi mõõtude suhtarvule.</p>
<p>2 MENU (menüü) nupp</p> <div data-bbox="191 1123 393 1169"></div> <div data-bbox="191 1187 393 1233"></div>	<p>Kasutage nuppu ekraaniinfo (OSD) sisenemiseks või sellelt väljumiseks.</p> <p>OSD LUKUSTATUD/LUKUSTAMATA</p> <p>Funktsioon võimaldab lukustada hetke juhtnuppude seadistused, et neid tahtmatult ei muudetak. Vajutage ning hoidke nuppu MENU all paar sekundit. Ekraanile kuvatakse sõnum „OSD LOCKED“.</p> <p>OSD nupud saate avada ükskõik millal vajutades nuppu MENU paar sekundit. Ekraanile kuvatakse sõnum „OSD UNLOCKED“.</p>

Nupp	Funktsioon
<p>3 ▼ ja ▲ nupud</p> <hr/> <p>▼ f•ENGINE</p> <hr/> <p>▲ SOURCE</p>	<p>Kasutage nuppe ekraaniinfo funktsioonide valimiseks või reguleerimiseks.</p> <hr/> <p>Lisateavet leiate leheküljelt S15.</p> <div data-bbox="491 312 712 416" data-label="Image"> </div> <hr/> <p>Kasutage seda nuppu D-Sub- või DVI-pistmiku aktiveerimiseks. Seda funktsiooni kasutatakse juhul, kui kuvariga on ühendatud kaks arvutit. Vaikesäte on D-Sub.</p>
<p>4 AUTO/SET (automaatne/seadista) nupp</p> <div data-bbox="202 767 418 850" data-label="Image"> </div>	<p>Kasutage nuppu ekraaniinfo valikusse sisenemiseks.</p> <hr/> <p>AUTO IMAGE ADJUSTMENT (automaatne kujutise reguleerimine)</p> <p>Ekraaniseadete reguleerimisel vajutage alati enne ekraaniinfosse (OSD) sisenemist nuppu AUTO/SET. Ekraanikujutis reguleeritakse automaatselt parimatele seadetele lähtudes ekraani hetke eraldusvõime suurusest (ekraanirežiim).</p> <p>Parim ekraanirežiim on</p> <p>19 -tolline kuvar. 1440 x 900 20,1/22 -tolline kuvar. 1680 x 1050</p>
<p>5 Sisselülituse nupp</p> <hr/> <p>Sisselülituse märgutuli</p>	<p>Kasutage nuppu kuvari sisse- ja väljalülitamiseks.</p> <hr/> <p>Märgutuli põleb sinine kui ekraan toimib tavarežiimis (sisselülitatud). Kui ekraan on uinakurežiimis (energia säästmine), muutub märgutule värvus tuhm kollaseks.</p>

Ekraani reguleerimine

OSD süsteemiga on kujutise suuruse, asukoha ning toiminguparameetrite reguleerimine kiire ning lihtne. Allpool on toodud lühinäide, et juhtnuppude kasutamine oleks käepärasem. Käesolevas osas tutvustab OSD kasutamisel võimalike seadete ning valikute liigendust.

MÄRKUS

- Enn kujutise reguleerimist laske ekraanil vähemalt 30 minutit stabiliseeruda.

Ekraaniinfo seadete teostamiseks toimige järgnevalt:

MENU → ▼ ▲ → AUTO/SET → ▼ ▲ → MENU

- 1 Vajutage MENU nuppu ning seejärel kuvatakse OSD peamenüü.
- 2 Seadesse sisenemiseks kasutage ▼ või ▲ nuppu. Kui soovitud ikoon on esile tõstetud, vajutage AUTO/SET nuppu.
- 3 Elemendi soovitud tasemele seadmiseks kasutage ▼ / ▲ nuppe. Teiste allmenüüde valimiseks kasutage AUTO/SET nuppu.
- 4 Peamenüüsse tagasipöördumiseks või muu funktsiooni valimiseks vajutage MENU nuppu. OSD menüüst väljumiseks vajutage kaks korda MENU nuppu.

Ekraaniinfo (OSD) valimine ning seadistamine

Järgnevas tabelis on toodud kõik OSC seadete, seadistuste ning juhtnuppude menüüd.

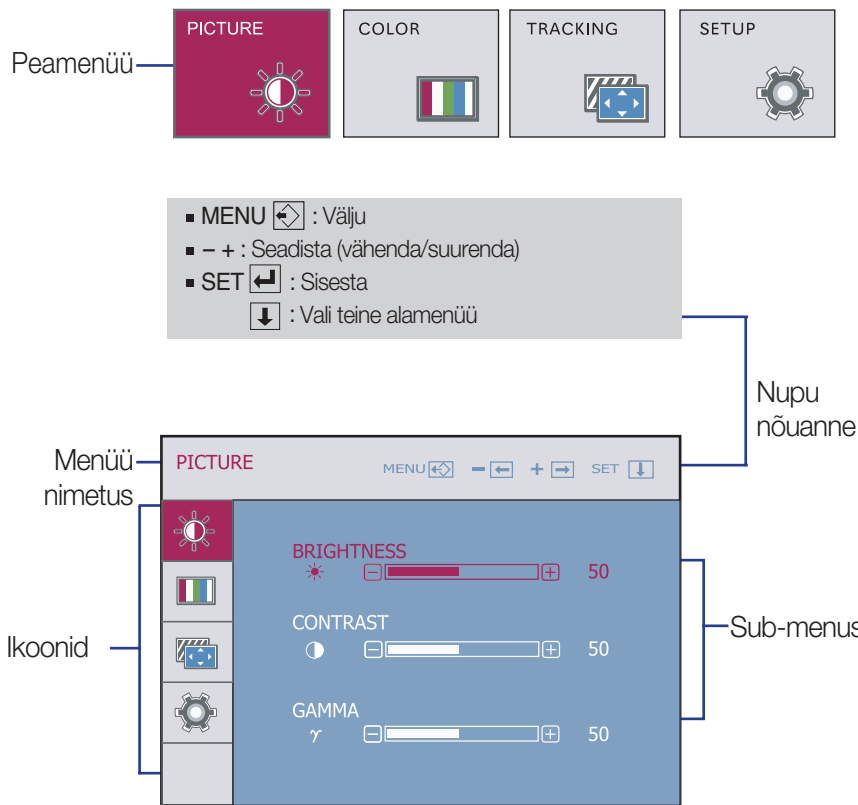
Peamenüü	Alamenüü		A	D	Märkused
PICTURE (kujutis)	BRIGHTNESS (heledus)		●	●	Ekraani heleduse, teravuse ning kontrastsustugevuse reguleerimiseks.
	CONTRAST (teravus)		●	●	
	GAMMA (kontrastsustegur)		●	●	
COLOR(värv)	PRESET (eelseatud)	sRGB	●	●	Ekraanivärvi kohandamiseks.
		6500K	●	●	
		9300K	●	●	
	RED (punane)		●	●	
	GREEN (roheline)		●	●	
	BLUE (sinine)		●	●	
TRACKING (rajastamine)	HORIZONTAL (horisontaalne)		●		Ekraanikuva asendi seadmiseks.
	VERTICAL (vertikaalne)		●		
	CLOCK (kell)		●		Ekraani teravus pildi selguse ja stabiilsuse parandamiseks.
	PHASE (faas)		●		
	SHARPNESS (TERAVUS)		●	●	
SETUP (seadistus)	LANGUAGE (keel)		●	●	Ekraanioleku kohandamine vastavaks kasutaja töökeskkonnale.
	OSD POSITION (OSD asend)	HORIZONTAL (horisontaalne)	●	●	
		VERTICAL (vertikaalne)	●	●	
	WHITE BALANCE (valge tasakaal)		●		
	POWER INDICATOR (sisselülituse märgutuli)		●	●	
	FACTORY RESET		●	●	
FLATRON F-ENGINE	MOVE (FILM)		●	●	Soovitud pildisätete valimiseks või kohandamiseks.
	INTERNET		●	●	
	USER (KASUTAJA)		●	●	
	NORMAL (NORMAALNE)		●	●	
	DEMO		●	●	
			● : Reguleeritav		
			A : analoogsisend		
			D : digitaalsisend		

MÄRKUS

- Sõltuvalt mudelist võib ikoonide järjekord olla erinev (S10-S15)

Eelnevalt tutvustati OSD süsteemi kasutamisega elemendi valimise ja seadistamise protseduuri. Järgnevalt on loetletud menüüs kuvatud kõikide elementide ikoonid, nende nimed ning kirjeldused.

Vajutage MENU nuppu ning seejärel kuvatakse OSD peamenüü.

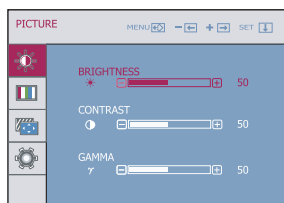


MÄRKUS

- OSD (ekraaniinfo) menüükeel ekraanil võib olla kasutusjuhendis kirjeldatust erinev.



PICTURE (kujutis)



BRIGHTNESS
(heledus)

Ekraani heleduse reguleerimiseks.

CONTRAST
(kontrast)

Ekraani kontrasti reguleerimiseks.

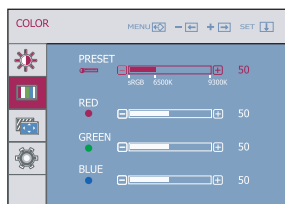
GAMMA(gamma)

Seadistage ekraani gammaväärtus: -50/0/50
Kõrged gammaväärtused kuvavad kuvariekraanil valkjaid kujutisi ning madal gammaväärtus kuvab suure kontrastsusega kujutisi.

- MENU : Väljuda
- - : Vähendada
- + : Suurendada
- SET : Valida teine alamenüü



COLOR (värv)



PRESET
(eelseatud)

Valige ekraani värv..

- sRGB: Häälestage ekraani värvid sRGB-standardi värvispetsifikatsiooni järgi.
- 6500K: Õrnalt punakas valge.
- 9300K: Õrnalt sinakas valge.

■ RED (punane)

Seadistage punase tasemed.

■ GREEN(roheline)

Seadistage rohelise tasemed.

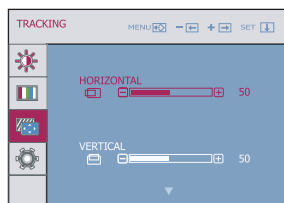
■ BLUE (sinine)

Seadistage sinise tasemed.

- MENU : Väljuda
- - : Vähendada
- + : Suurendada
- SET : Valida teine alamenüü



TRACKING (rajastamine)

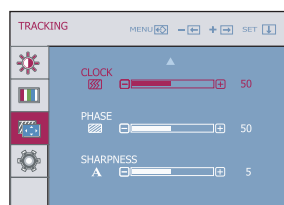


HORIZONTAL
(horisontaalne)

Kujutise liigutamiseks vasakule ja paremale.

VERTICAL
(vertikaalne)

Kujutise liigutamiseks üles ja alla.



CLOCK
(kell)

Ekraani taustas nähtavate vertikaalribade või -joonte vähendamiseks.



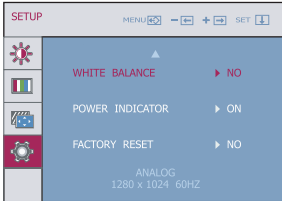
PHASE
(faas)

Ekraani fookuse reguleerimiseks. Element võimaldab eemaldada horisontaalse müra ning muuta selgemaks või teravustada tähemärkide kujutist.

- MENU : Väljuda
- - : Vähendada
- + : Suurendada
- SET : Valida teine alamenüü

SHARPNESS
(TERAVUS)

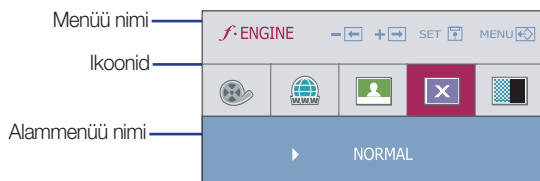
Ekraani selguse reguleerimiseks.

Peamenüü	Alamenüü	Kirjeldus
 <p>SETUP (seadistus)</p>	<p>LANGUAGE (keel)</p>	<p>Menüüde ja alamenüüde ekraanikeele valimiseks.</p>
	<p>OSD POSITION (OSD asend)</p>	<p>OSD akna ekraaniasukoha seadistamiseks.</p>
	<p>WHITE BALANCE (valge tasakaal)</p>	<p>Kui videokaardi väljastus on vajalikest andmetest erinev, võib värvitase seoses moonutusega videosignaalis halveneda. Funktsiooni kasutamisel seadistatakse signaali tase sobivaks videokaardi väljastuse standardtasemega, et tagada optimaalne kujutis. Aktiveerige funktsioon kui ekraanikujutises on nii valge kui ka must värv.</p>
<ul style="list-style-type: none"> ■ MENU : Väljuda ■ - : Reguleeri ■ + : Reguleeri ■ SET : Valida teine alamenüü 	<p>POWER INDICATO (sisselülituse märgutuli)</p>	<p>Kasutage funktsiooni sisselülituse märgutule kuvari esiküljel sisse- (ON) ja väljalülitamiseks (OFF). Kui seadeks on OFF, lülitub märgutuli välja. Vajutades ükskõik millal ON, lülitub sisselülituse märgutuli automaatselt sisse.</p>
	<p>FACTORY RESET (tehaseseadete taastamine)</p>	<p>Kõikide vaikimisi tehaseseadete taastamine (v.a 'LANGUAGE' (keel)). Taastamiseks vajutage vahetult nuppu - .</p>

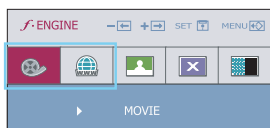
Kui ekraanikujutis ei parane, taastage tehase vaikimisi seaded. Vajadusel korrake valge tasakaalu funktsiooni uuesti. Funktsioon on võimalik vaid siis, kui sisendsignaal on analoogsignaal.

Ekraaniinfo (OSD) valimine ning seadistamine

- ■ ■ Kui kasutaja valib **ENGINE** nupu monitori vasakul küljel, ilmub OSD-kuva.



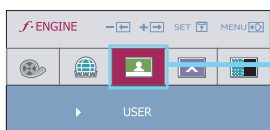
Peamenüü	Alammenüü	Kirjeldus
----------	-----------	-----------



MOVIE (FILM) INTERNET See funktsioon võimaldab hõlpsasti valida keskkonna suhtes (ümburvalgustus, pildi tüüp jne) optimeeritud parimaid pilditingimusi.

MOVIE(FILM): Video või filmi animatsioonipildid.

INTERNET: Tekstikujutus (Wordi tekstitöötlus jne).



USER User(Kasutaja)

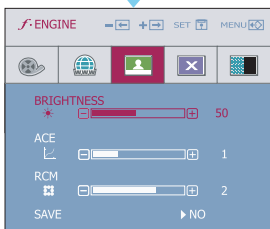
Saate käsitsi reguleerida heledust, ACE-d või RCM-i. Saate salvestada või taastada häälestatud väärtuse isegi juhul, kui kasutate erinevat keskkonnasetet.

... (Heledus): reguleerib ekraani heledust.

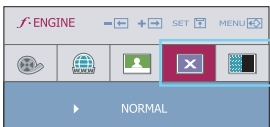
...ACE(adaptiivne selguse tugevdaja): valib selguse režiimi.

...RCM(tegelik värvihaldus): valib värvirežiimi.

- 0 Not applied (Mitte rakendatud)
- 1 Green enhance (Rohelise tugevdamine)
- 2 Flesh tone (Värske toon)
- 3 Color Enhance (Väri tugevdamine)



Valige **SAVE** alam-menüü **AUTO/SET** nupu abil ja salvestage **YES (JAH)** väärtus **▼▲** nuppude abil.



NORMAL (NORMAALNE) See kehtib normaalses töitingimustes.

DEMO See on kõigest reklaamiks klientidele kauplustes. Selle seadistus on sama, mis Filmirežiimil ja ekraan on jagatud kaheks.

Enne kui võtate ühendust remonditöökojaga, kontrollige kuvarit allpool toodud tabeli järgi.

Puudub kujutis	
<ul style="list-style-type: none"> ● Kas kuvari toitejuhe on ühendatud? ● Kas kuvar on sisse lülitatud ning kas märgutule värvus on sinine või roheline? ● Kas märgutule värvus on kollane? ● kas ekraanile on kuvatud sõnum 'OUT OF RANGE'? ● kas ekraanile on kuvatud sõnum „CHECK SIGNAL CABLE“? 	<ul style="list-style-type: none"> • Kontrollige, kas toitejuhe on korralikult ühendatud vooluvõrgu pistikupessa. • Reguleerige heledus ning teravus. • Kui kuvar on energiasäästurežiimis, proovige ekraani sisselülitamiseks liigutada hiirt või vajutada klaviatuuri ükskõik missugust klahvi. • Proovige arvuti sisse lülitada. • Sõnum kuvatakse, kui arvutisignaali (videokaart) on väljas kuvari horisontaal- või vertikaalsagedusalast. Vt kasutusjuhendi lõiku „Tehnilised andmed“ ning configureerige kuvar uuesti. • Sõnum kuvatakse, kui ei ole ühendatud arvuti ning kuvari vaheline signaalkaabel. Kontrollige signaalkaablit ning proovige uuesti.

Kas ekraanile on kuvatud sõnum 'OSD LOCKED'?	
<ul style="list-style-type: none"> ● Kas MENU nupu vajutamisel kuvatakse ekraanile sõnum „OSD LOCKED“? 	<ul style="list-style-type: none"> • Hetke seadistused saate kindlustada, et vältida nende tahtmatut muutmist. OSD seaded saate lahti lukustada igal ajal vajutades MENU nuppu paar sekundit: ekraanile kuvatakse sõnum "OSD UNLOCKED".

Kuvari kujutis ei ole õige

- | | |
|-----------------------------------------------------------------------------------------------------------|----------------------------------------------------------------------------------------------------------------------------------------------------------------------------------------------------------------------------------------------------------------------------------------------------------------------------------------------------------------------------------------------------------------------------------------------------------------------|
| <ul style="list-style-type: none"> ● Kujutise asend on väär. | <ul style="list-style-type: none"> • Kuvari kujutise parimasse seadesse seadistamiseks vajutage AUTO/SET nuppu. Kui tulemus on mitterahuldav, seadistage kujutise asend, kasutades ekraanimenüü H position ja V position ikoone. |
| <ul style="list-style-type: none"> ● Ekraanitaustal on nähtavad püstised ribad või jooned. | <ul style="list-style-type: none"> • Kuvari kujutise parimasse seadesse seadistamiseks vajutage AUTO/SET nuppu. Kui tulemus on mitterahuldav, vähendage püstisi ribasid või jooni kasutades ekraanikuva CLOCK ikooni. |
| <ul style="list-style-type: none"> ● Kujutises või tähemärkides esinev horisontaalne müra. | <ul style="list-style-type: none"> • Kuvari kujutise parimasse seadesse seadistamiseks vajutage AUTO/SET nuppu. Kui tulemus on mitterahuldav, vähendage püstisi ribasid kasutades ekraanikuva PHASE ikooni. • Kontrollige Control Panel --> Display --> Settings ning seadistage kuvar soovitatud eraldusvõimele või seadistage kuvari kujutis parimale seadistusele. Seadistage värv seadele, mis on suurem kui 24 biti (tõene värv). |

Tähtis

- Kontrollige Control Panel --> Display --> Settings ning kontrollige, kas ei muudetud sagedust või eraldusvõimet. Kui muudeti, taasseadistage videokaart soovitatud eraldusvõimele.
- Põhjused, miks on optimaalse eraldusvõime soovitatav : Kuvasuhe on 16:10. Kui sisenderaldusvõime ei ole 16:10 (vaid nt 16:9, 5:4, 4:3), võib teil tekkida probleeme kirja selguse, ekraani hägususe, ekraani piiratuse või viltuolekuga.
- Sättemetod võib erineda arvutite ja O/S (operatsioonisüsteemide) osas ning ülalmainitud resolutsiooni ei pruugi videokaart toetada. Sel juhul pöörduge arvuti või videokaardi tootja poole.

Kuvari kujutis ei ole õige

- | | |
|------------------------------------------------------------------------------------------------------------------------------|------------------------------------------------------------------------------------------------------------------------------------------------------------------------------------------------------------------------------------------------------------------------------------------------------------------------------------------------------------------------------------------------------------------------------------------------------------|
| <ul style="list-style-type: none">● Ekraanikuva on ühevärviline või ebaloomulik.● Ekraanikuva vilgub. | <ul style="list-style-type: none">• Kontrollige, kas signaalikaabel on korralikult ühendatud ning vajadusel keerake kruvid kruvikeerajaga üle.• Kontrollige, kas videokaart on sisestatud pesasse õigesti.• Seadistage värviseade Color Panel – Settings suuremaks kui 24 bitti (tõene värv).• Kontrollige, kas ekraan on seadistatud ülerealaotuse režiimile ning kui jah, muutke see soovitatud eraldusvõimele. |
|------------------------------------------------------------------------------------------------------------------------------|------------------------------------------------------------------------------------------------------------------------------------------------------------------------------------------------------------------------------------------------------------------------------------------------------------------------------------------------------------------------------------------------------------------------------------------------------------|

Kas olete installeerinud kuvari draiveri?

- | | |
|------------------------------------------------------------------------------------------------------------------------------------------------------------------------------------------------------|---------------------------------------------------------------------------------------------------------------------------------------------------------------------------------------------------------------------------------------------------------------------------------------------------------------------------------------|
| <ul style="list-style-type: none">● Kas olete installeerinud kuvari draiveri?● Kas ekraanile on kuvatud sõnum 'Unrecognized monitor, Plug&Play (VESA DDC) monitor found'? | <ul style="list-style-type: none">• Installeerige kindlasti kuvari draiver komplekti kuuluvalt kuvari draiveri CD-lt (või disketilt). Draiveri saate alla laadida ka meie koduleheküljelt: http://www.lge.com.• Kontrollige, kas videokaart toetab Plug&Play funktsiooni. |
|------------------------------------------------------------------------------------------------------------------------------------------------------------------------------------------------------|---------------------------------------------------------------------------------------------------------------------------------------------------------------------------------------------------------------------------------------------------------------------------------------------------------------------------------------|

Kuvar	19 tolli (48,14 cm) Flat Panel Active maatriks-TFT LCD Mittehelkiv pind Vaateala 19 tolli Pikselihedus 0,285*0,285 mm		
Sünkronisatsiooni sisestus	Horizontaalsagedus	Analoog: 28 - 83kHz(automaatne) Digitaal : 28 - 83kHz (Automatic)	
	Vertikaalsagedus	56 - 75Hz (automaatne)	
	Sisestuse vorm	Eraldi TTL, positiivne/negatiivne SOG (sünkronisatsioon rohelisel) Digitaal (Toetab HDCP-d.)	
Videosisestus	Signaalisisestus	15-kontaktiline D-Sub pistmik DVI-D-pistmik (Digitaal)	
	Sisestuse vorm	RGB analoog (0,7 p-p/75 oomi), Digitaal	
Eraldusvõime	Maksimaalne	Analoog: VESA 1440 x 900 @ 75 Hz Digitaal : VESA 1440 x 900 @ 60 Hz	
	Soovituslik	VESA 1440 x 900 @ 60Hz	
Plug&Play	DDC 2B		
Voolutarbivus	Sisselülitusrežiimis	: 36W(Tüüpiline)	
	Ooterežiimis	≤ 1W	
	Väljalülitusrežiimis	≤ 1W	
Mõõtmed ning kaal	Statiiviga		Statiivita
	Laius	44,84 cm / 17,65 tolli	44,84 cm / 17,65 tolli
	Kõrgus	38,33 cm / 15,09 tolli	30,07 cm / 11,84 tolli
	Sügavus	19,84 cm / 7,81 tolli	6,32 cm / 2,49 tolli
	Kaal	4,1 kg (9,11 lbs)	
Kaldenurk	Kalle	-5°~20°	
Sisendvool	Vahelduvvool 100–240 V ~ 50/60 Hz 0,8 A		
Keskkonnatingimused	Töötamistingimused		
	Temperatuur	10°C – 35 °C	
	Niiskus	10 – 80%, mittecondenseeruv	
	Säilitustingimused		
	Temperatuur	-20 °C – 60 °C	
Niiskus	5 – 90%, mittecondenseeruv		
Statiivialus	Kinnitatud(), Kinnitamata(O)		
Toitejuhe	Seina väljundpesa või personaalarvuti väljundpesa tüüpi		

MÄRKUS

- Toodud andmed võivad muutuda eelneva hoiatuseta.

Kuvar	20,1 tolli (51,11 cm) Flat Panel Active maatriks-TFT LCD Mittehelkiv pind Vaateala 20,1 tolli Pikselitihedus 0,285*0,285 mm		
Sünkronisatsiooni sisestus	Horisontaalsagedus	Analoog: 28 - 83kHz(automaatne) Digitaal : 28 - 83kHz (Automatic)	
	Vertikaalsagedus	56 - 75Hz (automaatne)	
	Sisestuse vorm	Eraldi TTL, positiivne/negatiivne SOG (sünkronisatsioon rohelisel) Digitaal (Toetab HDCP-d.)	
Videosisestus	Signaalisisestus	15-kontaktiline D-Sub pistmik DVI-D-pistmik (Digitaal)	
	Sisestuse vorm	RGB analoog (0,7 p-p/75 oomi), Digitaal	
Eraldusvõime	Maksimaalne	Analoog: VESA 1680 x 1050 @ 60 Hz Digitaal : VESA 1680 x 1050 @ 60 Hz	
	Soovituslik	VESA 1680 x 1050 @ 60Hz	
Plug&Play	DDC 2B		
Voolutarbivus	Sisselülitusrežiimis	: 40W(Tüüpiline)	
	Ooterežiimis	≤ 1W	
	Väljalülitusrežiimis	≤ 1W	
Mõõtmed ning kaal	Statiiviga		Statiivita
	Laius	47,39 cm / 18,66 tolli	47,39 cm / 18,66 tolli
	Kõrgus	39,04 cm / 15,37 tolli	31,89 cm / 12,56 tolli
	Sügavus	19,84 cm / 7,81 tolli	6,29 cm / 2,48 tolli
	Kaal	4,5 kg (10 lbs)	
Kaldenurk	Kalle	-5°~20°	
Sisendvool	Vahelduvvool 100–240 V ~ 50/60 Hz 1,0 A		
Keskonnatingimused	Töötamistingimused		
	Temperatuur	10°C – 35 °C	
	Niiskus	10 – 80%, mittecondenseeruv	
	Säilitustingimused		
	Temperatuur	-20 °C – 60 °C	
Niiskus	5 – 90%, mittecondenseeruv		
Statiivialus	Kinnitatud(), Kinnitamata(O)		
Toitejuhe	Seina väljundpesa või personaalarvuti väljundpesa tüüpi		

MÄRKUS

- Toodud andmed võivad muutuda eelneva hoiatusega.

Kuvar	22 tolli (55,868 cm) Flat Panel Active maatriks-TFT LCD Mittehelkiv pind Vaateala 22 tolli Pikselitihedus 0,282*0,282 mm		
Sünkronisatsiooni sisestus	Horizontaalsagedus	Analoog: 28 - 83kHz(automaatne) Digitaal : 28 - 83kHz (Automatic)	
	Vertikaalsagedus	56 - 75Hz (automaatne)	
	Sisestuse vorm	Eraldi TTL, positiivne/negatiivne SOG (sünkronisatsioon rohelisel) Digitaal (Toetab HDCP-d.)	
Videosisestus	Signaalisisestus	15-kontaktiline D-Sub pistmik DVI-D-pistmik (Digitaal)	
	Sisestuse vorm	RGB analoog (0,7 p-p/75 oomi), Digitaal	
Eraldusvõime	Maksimaalne	Analoog: VESA 1680 x 1050 @ 60 Hz Digitaal : VESA 1680 x 1050 @ 60 Hz	
	Soovituslik	VESA 1680 x 1050 @ 60Hz	
Plug&Play	DDC 2B		
Voolutarbivus	Sisselülitusrežiimis	: 40W(Tüüpiline)	
	Ooterežiimis	≤ 1W	
	Väljalülitusrežiimis	≤ 1W	
Mõõtmed ning kaal	Statiiviga		Statiivita
	Laius	51,57 cm / 20,30 tolli	51,57 cm / 20,30 tolli
	Kõrgus	41,80 cm / 16,46 tolli	34,46 cm / 13,57 tolli
	Sügavus	20,94 cm / 8,24 tolli	6,31 cm / 2,48 tolli
	Kaal	4,65 kg (10,33 lbs)	
Kaldenurk	Kalle	-5°~20°	
Sisendvool	Vahelduvvool 100–240 V ~ 50/60 Hz 1,0 A		
Keskkonnatingimused	Töötamistingimused		
	Temperatuur	10°C – 35 °C	
	Niiskus	10 – 80%, mittecondenseeruv	
	Säilitustingimused		
	Temperatuur	-20 °C – 60 °C	
Niiskus	5 – 90%, mittecondenseeruv		
Statiivialus	Kinnitatud(), Kinnitamata(O)		
Toitejuhe	Seina väljundpesa või personaalarvuti väljundpesa tüüpi		

MÄRKUS

- Toodud andmed võivad muutuda eelneva hoiatuseta.

● **Eelnevalt seadistatud režiimid (resolutsioon)**

■ 19-tolline kuvar.

	Kuvari režiimid (eraldusvõime)	Horisontaalsagedus (kHz)	Vertikaalsagedus (Hz)
1	640 x 350	31,469	70
2	720 x 400	31,468	70
3	640 x 480	31,469	60
4	640 x 480	37,500	75
5	800 x 600	37,879	60
6	800 x 600	46,875	75
7	832 x 624	49,725	75
8	1024 x 768	48,363	60
9	1024 x 768	60,123	75
10	1152 x 870	68,681	75
11	1152 x 900	61,805	65
12	1280 x 1024	63,981	60
13	1280 x 1024	79,976	75
14	1440 x 900	55,500	60
*15	1440 x 900	55,935	60
**16	1440 x 900	70,635	75

* Soovituslik režiim

**Ainult analoogrežiim

■ 20,1/22-tolline kuvar.

	Kuvari režiimid (eraldusvõime)	Horisontaalsagedus (kHz)	Vertikaalsagedus (Hz)
1	720 x 400	31,468	70
2	640 x 480	31,469	60
3	640 x 480	37,500	75
4	800 x 600	37,879	60
5	800 x 600	46,875	75
6	1024 x 768	48,363	60
7	1024 x 768	60,123	75
8	1152 x 864	67,500	75
9	1280 x 1024	63,981	60
10	1280 x 1024	79,976	75
11	1680 x 1050	64,674	60
*12	1680 x 1050	65,290	60

* Soovituslik režiim

Märgutuli

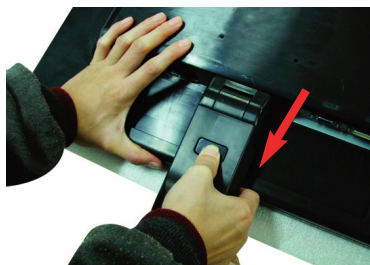
Režiim	LED märgutule värvus
Sisse lülitatud	sinine
Ootel	Tuhmkollane
Väljalülitus	Välja lülitatud

See toode vastab seinale kinnitatava plaadi või ümberpaigutusseadme tehnilistele tingimustele.

1. Pange kuvar ekraaniga üles padjale või pehmele riidele.

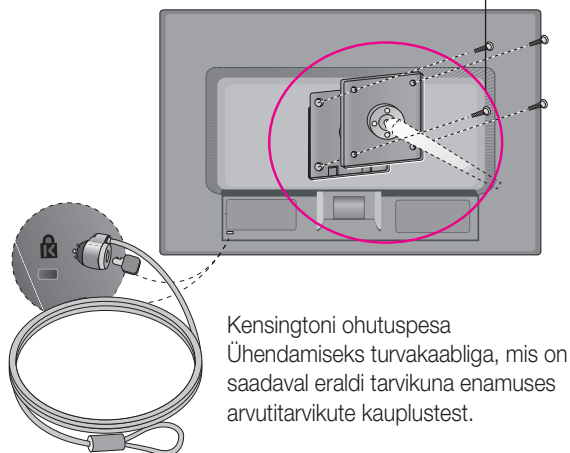


2. Eraldage alus, vajutades nuppu PUSH.



3. Seinale kinnitatava plaadi paigaldamine.

Seinale kinnitatav plaat (ostetav eraldi) —
See on aluse tüüpi või seinale kinnitatavat tüüpi ja on
ühendatav seinale kinnitatava plaadiga.
Palun vt lisateabeks montaažijuhendit, mis on
kaasas seinale kinnitatava plaadiga.



Kensingtoni ohutuspesa
Ühendamiseks turvakaabliga, mis on
saadaval eraldi tarvikuna enamuses
arvutitarvikute kauplustest.

