



MAGYAR

DP351



P/NO : MFL56732848

Biztonsági óvintézkedések



VIGYÁZAT!
ÁRAMÜTÉS VESZÉLYE
NE NYISSA FEL!



VIGYÁZAT: AZ ÁRAMÜTÉS VESZÉLYÉNEK MEGELŐZÉSE ÉRDEKÉBEN NE TÁVOLÍTSA EL A KÉSZÜLÉK FEDELÉT (ÉS HÁTLAGYÁT)! FELHASZNÁLÓ ÁLTAL JAVÍTHATÓ ALKATRÉSZEK A KÉSZÜLÉKEN BELÜL NINCSENEK. BIZZA A JAVÍTÁST KÉPESÍTETT SZERVIZSZAKEMBERRE!



Az egyenlő oldalú háromszögben található villám-szimbólum arra hívja fel a felhasználó figyelmét, hogy a termék fedelén belül olyan veszélyes, szigetetlen feszültség van jelen, amely emberre veszélyes áramütést okozhat.



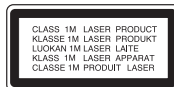
Az egyenlő oldalú háromszögben elhelyezett felkiáltójel a készülékhez mellékelt leírásban található fontos kezelési és karbantartási (javítási) utasításokra hívja fel a figyelmet.

FIGYELMEZTETÉS: A TŰZ ÉS ÁRAMÜTÉS ELKERÜLÉSE ÉRDEKÉBEN A KÉSZÜLÉKET NE ÉRJE ESŐ ÉS NEDVESSÉG!

FIGYELMEZTETÉS: Ne helyezze a berendezést zárt helyre, például könyvszekrénybe vagy más hasonló bútordarabba!

VIGYÁZAT: A szellőzőnyílásokat nem szabad elzárni. A berendezést a gyártó utasításainak megfelelően kell telepíteni. A készülékházon található nyílások a szellőzést szolgálják, a megbízható működés és a túlmelegedés elkerülése érdekében. A szellőzőnyílásokat nem szabad elzárni azáltal, hogy a berendezést ágyra, kanapéra, szőnyegre vagy más hasonló felszínre helyezik. Nem szabad a berendezést könyvszekrénybe vagy más beépített keretbe helyezni, csak akkor, ha a megfelelő szellőzés biztosítva van, illetve ha az elhelyezés megfelel a gyártó utasításainak.

VIGYÁZAT: Ebben a készülékben lézerrendszer működik. A készülék rendeltetésszerű használatának érdekében olvassa el figyelmesen ezt a használati útmutatót, és tartsa meg referenciaképpen. Amennyiben a készülék karbantartást igényel, forduljon szakszervizhez. Az ellenőrzéseket, beállításokat és egyéb eljárásokat az itt leírt módon kell elvégezni, máskülönben veszélyes sugárzás keletkezhet. A lézersugár közvetlen hatásának elkerülése érdekében ne nyissa fel a készülék fedelét. Nyitott állapotban a lézersugárzás látható. **NE NÉZZEN A LÉZERSUGÁRBA!**



VIGYÁZAT: A készüléket ne érje (csöpögő vagy fröccsenő) víz, eső, nedvesség, továbbá ne helyezzen a készülékre vízzel töltött tárgyakat, például vázát.

CAUTION

- A szellőzőnyílásokat ne takarja el újsággal, terítővel, függönnyel stb.!
- A készülékre ne helyezzen nyílt lánggal égő eszközt, pl. égő gyertyát!

- A használt akkumulátorokat nem szabad elégetni! Ezeket a környezet védelme érdekében a kijelölt hulladékgyűjtőben kell elhelyezni.
- A készüléket csak trópusi vagy enyhe éghajlaton használja.
- Ha a fülhallgatót vagy fejhallgatót nagy hangerővel használja, az halláskárosodást okozhat!
- Az akkumulátorokat ne hagyja tűző napon, hőforrás közelében, valamint ne dobja tűzbe!

Megjegyzések a hálózati kábellel kapcsolatban

A legtöbb készülék esetében ajánlatos, hogy olyan áramkörre legyen rákapcsolva, amely az adott berendezés számára van fenntartva;

Más szóval olyan aljzatba kell csatlakoztatni, amelynek áramkörén nincsenek további csatlakozási pontok, illetve mellékáramkörök. A biztonság kedvéért nézze meg a használati útmutató műszaki adatait tartalmazó lapját. A fali dugaszolóaljzatokat ne terhelje túl. A fali aljzat túlterhelése, a meglazult, sérült aljzat vagy hosszabbító kábel, a sérült vagy törött szigetelés veszélyt jelent. Az ilyen állapot áramütéshez vezethet, tüzet okozhat.

Rendszeresen vizsgálja meg készüléke hálózati kábelét, és ha sérülést vagy elhasználódást tapasztal, húzza ki a kábelt az aljzataból, a készüléket ne használja tovább, és hozzáértő szervizszakemberrel végeztesse el a megfelelő cserealkatrész beépítését.

A hálózati kábelt védeni kell a fizikai és mechanikai sérülésektől: nem szabad megcsavarni, megcsomózni, összecsipteni, ajtóresbe csukni, járni rajta. Különösen figyelni kell a dugasztra és arra a pontra, ahol a kábel kilép a készülékből.

A berendezést úgy kell lekapcsolni az elektromos hálózatról, hogy a hálózati kábelt kihúzzuk a dugaszolóaljzból. A készülék telepítésekor oda kell figyelni rá, hogy a csatlakozódugó könnyen hozzáférhető helyre kerüljön.

A használaton kívül helyezett készülék ártalmatlanítása



1. Ha a berendezésen ez a kerek szemetes edényt ábrázoló áthúzott piktogram látható, a termék a 2002/96/EC közösségi irányelv hatálya alá tartozik.
2. Minden elektromos és elektronikai berendezést a háztartási hulladéktól elkülönítve kell ártalmatlanítani az országos vagy helyi hatóságok által erre kijelölt hulladékgyűjtő pontok igénybevételével.
3. A régi készülék megfelelő ártalmatlanításával megelőzhető a környezetre és az emberek egészségére gyakorolt esetleges káros hatások.
4. Ha további információkra van szüksége régi készüléke ártalmatlanításával kapcsolatban, forduljon a helyi önkormányzathoz, a hulladékok ártalmatlanításával foglalkozó szervezethez vagy ahhoz az üzlethez, ahol a terméket vásárolta.









A készülék megfelel a 2004/108/EC elektromágneses kompatibilitási (EMC) és a 2006/95/EC kitesztelésű EU-irányelv előírásainak.

Európai képviselő
LG Electronics Service Europe B.V.
Veluwezoom 15, 1327 AE Almere, The Netherlands
(Tel : +31-036-547-8940)

Tartalom

Lejátszható lemezek	3
Akkumulátor	3
A készülék	4
A távvezérlő	5
A tápfeszültség csatlakoztatása	6
Csatlakoztatások	7
Az LCD-képernyő forgatás	7
Beállítások	8
A lemezinformációk megjelenítése	9
Lemezek lejátszása	10
DivX-filmfájl lejátszása	11
Zenei lemezek és zenei állományok hallgatása	12
Fényképfájlok megtekintése	12
Nyelvkódok	13
Országkód	13
Hibaelhárítás	14
Műszaki adatok	14

Lejátszható lemezek

Típus	Logó
DVD-VIDEO: Megvásárolható vagy kikölcsönözhető lemezek, pl. filmek.	
DVD-R: Videomódban, csak lezárva (véglegesítve).	
DVD-RW: VR- vagy videomódban, csak lezárva (véglegesítve).	
DVD+R: Csak videomódban.	
DVD+RW: Csak videomódban.	
Audio CD: Megvásárolható zenei CD-k vagy CD-R/CD-RW lemezek zenei CD formátumban.	

Ez a berendezés audiocímeket, DivX-, MP3-, WMA- és/vagy JPEG-állományokat tartalmazó DVD±R/RW és CD-R/RW lemezeket képes lejátszani. Előfordulhat, hogy egyes DVD±RW/DVD±R vagy CD-RW/CD-R lemezeket – a rögzítés minősége vagy a lemez fizikai állapota miatt, illetve a rögzítésre használt készülék vagy az alkalmazott szoftver tulajdonságai miatt – nem lehet lejátszani a berendezéssel.

A szimbólum

A televízió képernyőjén használat közben megjelenhet a „A” szimbólum. Ez azt jelenti, hogy az útmutatóban leírt funkció az adott lemezen nem használható.

Régiókódok

A berendezés hátlapján nyomtatott régiókód található. A berendezéssel csak olyan DVD lemezt lehet lejátszani, amelyek ugyanezzel vagy az „ALL” régiókóddal van felcímkézve.

- A legtöbb DVD lemez borítóján jól láthatóan fel van tüntetve a régiókód, egy földgömb formájában, amely egy vagy több számot tartalmaz. A berendezés csak akkor tudja lejátszani a lemezt, ha régiókódja megegyezik a lemezével.
- Ha eltérő régiókódú lemezt próbál lejátszani, a televízió képernyőjén a „Check Regional Code” (Ellenőrizze a régiókódot) üzenet jelenik meg.

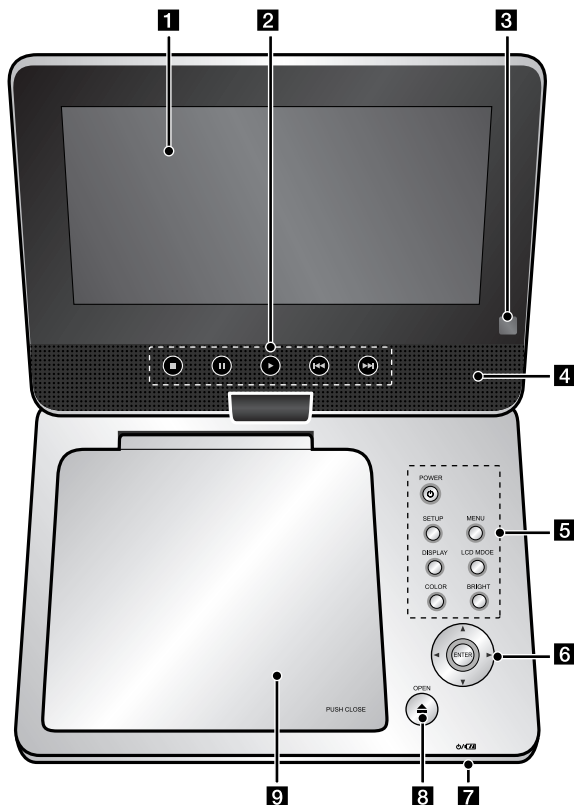
Szerzői jogok

A szerzői jogi védelem alatt álló anyagok engedély nélküli másolása sugárzása, bemutatása, kábelhálózaton történő forgalmazása, nyilvános lejátszása és kölcsönzése törvénybe ütközik. Ez a termék a Macrovision által kifejlesztett másolásvédelmi funkcióval van ellátva. Egyes lemezekre másolásvédelmi jeleket rögzítenek. Az ilyen lemezekben lévő filmek rögzítésekor és lejátszásakor képzaj jelenik meg. A termékben olyan szerzői jogi védelmi technológia található, amelyet a Macrovision Corporation és más jogtulajdonosok birtokában lévő amerikai egyesült államokbeli szabadalmak és egyéb szellemi tulajdonhoz fűződő jogok védenek. E szerzői jogvédelmi technológia felhasználásához a Macrovision Corporation engedélye szükséges, és otthoni, illetve egyéb, korlátozott megtekintési célokra van szánva, kivéve ha a Macrovision Corporation az ettől eltérő felhasználáshoz hozzájárul. Tilos a technológia visszafejtése és visszafordítása.

Akkumulátor

- Az akkumulátorral is üzemelő készüléket szabadon, a hálózati kábel okozta korlátozás nélkül hordozhatja és használhatja.
- Az akkumulátor csak akkor töltődik, ha a készüléket kikapcsolja és a hálózati adaptert a hálózati feszültségre csatlakoztatja.
- A készülék bekapcsolásakor a töltés leáll.
- Az akkumulátor teljes feltöltéséhez kb. 2,5 óra szükséges.
- A készülék üzemideje akkumulátorral használva kb. 2 óra 20 perc. Az üzemidő az akkumulátor állapotától, az üzemmódtól és a környezeti feltételektől függ.
- A töltés során az akkumulátor-jelző pirosan világít. Az akkumulátor feltöltésekor a jelző zöld színre vált.
- Ha az akkumulátor maradék kapacitása már csak pár percre elegendő, a képernyőn a „ ” jelzés villog.

A készülék



Volume: A jobb oldalon található gombokkal be lehet állítani a hangerőt.

Earphones: A fülhallgatót vagy fejhallgatót a jobb oldalon található csatlakozóra lehet csatlakoztatni.

4

1 LCD-képernyő

2 Lejátszás-vezérlő gombok

- ▶ **(Play):** Elindítja a lejátszást.
- **(Stop):** Leállítja a lejátszást.
- || **(PAUSE/STEP):** Ideiglenesen megállítja a lejátszást. Ismételt megnyomásával kockázva lehet lejátszani.
- ◀◀ **(Skip):** Keresés visszafelé* vagy ugrás az éppen játszott fejezet/sáv elejére, illetve az előző fejezetre/sávra.
- ▶▶ **(Skip):** Keresés előre* vagy ugrás a következő fejezetre/sávra.

* Kb. 2 mp-ig tartsa nyomva a gombot.

3 A távvezérlő érzékelője: Ide kell irányítani a távvezérlőt. A készüléket a távvezérlővel kezelje és ne hajtja le az LCD-panelt.

4 Hangszórók

5 Funkciógombok

- POWER (⏻): Be- és kikapcsolja a készüléket.
- SETUP: Megnyitja és bezárja a beállítóménüt.
- MENU: Megnyitja a DVD menüjét.
- DISPLAY: Megjeleníti a képernyőkijelzést (OSD).
- LCD MODE: A képernyő üzemmódjának beállítása (16:9, 4:3 vagy Off (ki)).
- COLOR: A színbeállítás menüjének megjelenítése.
- BRIGHT*: A fényerő-beállítás menüjének megjelenítése.

* A kijelző szín- vagy fényerő-beállításához a készülék COLOR vagy BRIGHT gombjának megnyomásával lépjen a megfelelő menübe és a ◀ / ▶ gombokkal állítsa be a kívánt értéket. A beállítás elvégzése után nyomja meg az ENTER-t.

6 Menüvezérlő gombok

- ◀ ▶ ▲ ▼ (bal/jobb/fel/le): Menüpont kijelölése.
- ENTER: A választás nyugtázása.

7 Akkumulátor- és tápfeszültség-jelző

- Töltés közben pirosan, a töltés befejezése után zölden világít (lásd 3. oldal).
- A készülék bekapcsolásakor a LED színe pár másodpercig zöldre vált.

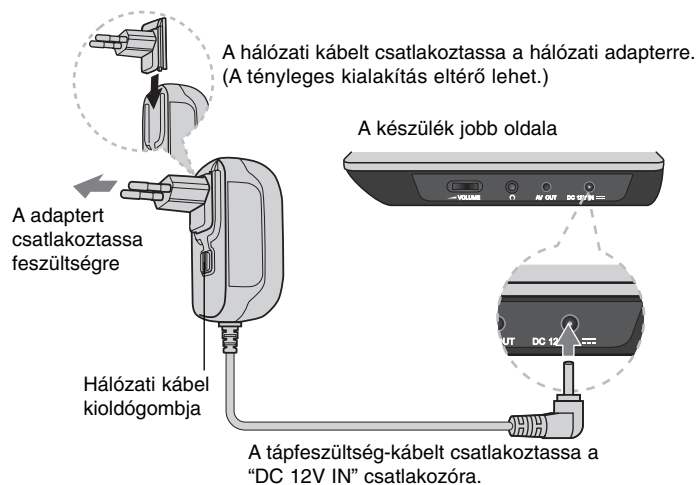
8 OPEN (⏏): A lemezfedél felnyitása.

9 Lemezfedél

A tápfeszültség csatlakoztatása

A tápfeszültség-kábel csatlakoztatása

A hálózati feszültség csatlakoztatása.

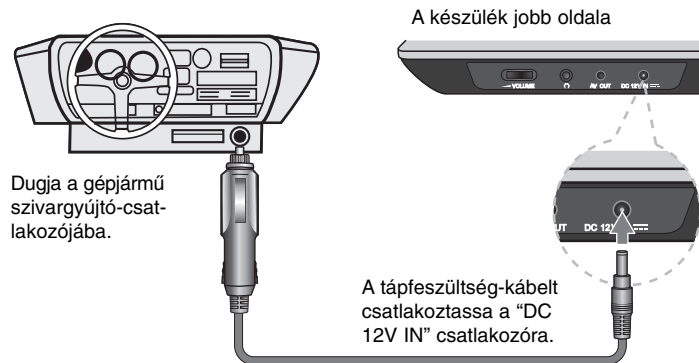


Hálózati adapter

- Az adapter 100-240 V~ 1 A 50/60 Hz hálózati feszültséggel működik.
- Szükség esetén a megfelelő hálózati adaptert és hálózati kábelt elektromos szaküzletben lehet beszerezni.
- Gyártó: NANJING WANLIDA TECHNOLOGY CO., LTD

A szivargyújtó-adapter csatlakoztatása

A készülék és a szivargyújtó-adapter 8,5-16 Voltos, negatív testelésű gépkocsi-akkumulátorral működik. A legtöbb gépjárműnél ez teljesül. Ha a gépjármű elektromos rendszere ettől eltér, a DC-tápellátás nem használható.



Szivargyújtó-adapter

- A készülék 8,5-16 V egyenfeszültségről működik.
- Szükség esetén a megfelelő szivargyújtó-adaptert elektromos szaküzletben lehet beszerezni.
- Gyártó: NANJING WANLIDA TECHNOLOGY CO., LTD.

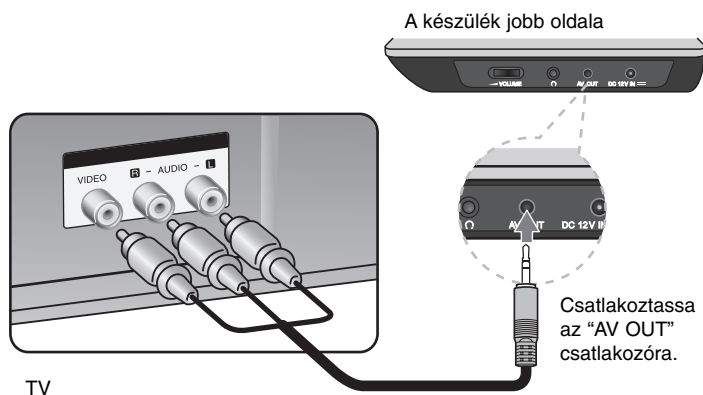
Figyelem!

- Az áramütés, valamint a gépjármű illetve a készülék megrongálódásának megelőzése érdekében először mindig a szivargyújtó-adaptert csatlakoztassa le a szivargyújtó-csatlakozóról és a tápfeszültség-kábelt csak ezután húzza ki a készülékből!
 - A szivargyújtó-adapter 3 A/250 V olvadó biztosítót tartalmaz.
 - A gépjármű indításakor csatlakoztassa le az adaptert a szivargyújtó-csatlakozóról!
 - Ne használja a készüléket, ha a gépjármű akkumulátora kimerült! A gépkocsi generátorának áramfelvételi csúcsai kiolvaszthatják az adapter biztosítékát!
 - Ha a gépjármű-akkumulátor feszültsége kb. 10 Volt alá esik, a készülék nem megfelelően működhet!
 - Ne hagyja a készüléket olyan helyen, ahol a hőmérséklet 70 °C fölé emelkedhet, mert a lejátszófej meghibásodhat.
- Példa:
- Bezárt gépjármű a tűző napon.
 - Fűtőkészülék közelében.

Csatlakoztatások

A hang és a kép csatlakoztatása

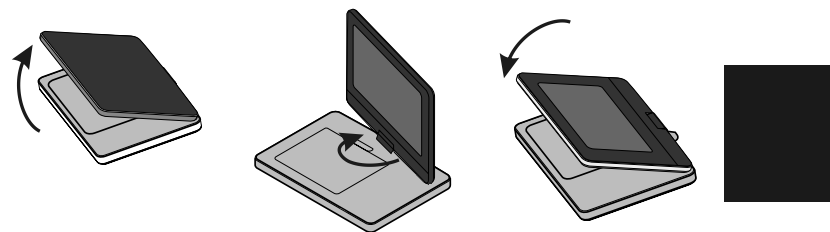
A mellékelt AV-kábellel az ábra szerint kösse össze a készülék AV OUT kimeneti csatlakozóját és a TV-készülék megfelelő bemeneti csatlakozóit.



Készült a Dolby Laboratories engedélyével. A „Dolby” és a dupla D jel a Dolby Laboratories védjegyei.

Az LCD-képernyő forgatása

Az LCD-képernyőt legfeljebb 180 fokkal lehet elforgatni az óramutató járásával megegyező irányban. A képernyőt az elfordított helyzetben is le lehet hajtani.



A képernyő forgatásához helyezze a készüléket stabil és egyenes felületre, pl. asztalra. Hajtsa fel a képernyőt és állítsa függőleges helyzetbe. Óvatosan fordítsa el a képernyőt. A képernyőt szükség esetén így is le lehet hajtani. A képernyő visszafordításához állítsa függőlegesre a képernyőt, majd óvatosan fordítsa az alaphelyzetbe.

Lassan forgassa vissza a képernyőt 180 fokkal.

- A készülék használatának befejezése után fordítsa vissza a képernyőt az alaphelyzetbe.
- A képernyőt ne hagyja felnyitott helyzetben, mert hirtelen rázkódás esetén megsérülhet!

Beállítások

	GOMB
1 A beállítóménü megjelenítése:	SETUP
2 Válassza ki a kívánt pontot az első szinten:	▲▼
3 Lépjen a második szintre:	▶
4 Válassza ki a kívánt pontot a második szinten:	▲▼
5 Lépjen a harmadik szintre:	▶
6 Változtassa meg a beállítást:	▲▼ / ENTER

Beállítások – részletes tudnivalók

Első bekapcsoláskor

A berendezés első bekapcsolásakor megjelenik a nyelvválasztás menüje. A berendezés használatához nyelvet kell választani. A ▲▼◀▶ gombokkal válasszon nyelvet, majd nyomja meg az **ENTER**-t. Megjelenik a megerősítést kérő üzenet. A ◀▶ gombokkal válassza ki a [Belépés]-t, majd nyomja meg az **ENTER**-t.

Nyelvbeállítások

A menü nyelve – Válasszon nyelvet a beállítóménü és a képernyőkijelzés számára.

Hang/Filmfelirat/Lemezmenü – Válasszon nyelvet a lemez hangja/felirata/menüje számára.

[Eredeti]: A lemez eredeti nyelve, amelyen a rögzítés történt.

[Egyéb]: Másik nyelv kiválasztásához a számgombokkal, majd az **ENTER**-rel adja meg az illető nyelv négyjegyű kódszámát a nyelvkódlistánál (lásd a 13. oldalon). Ha a szám beírását elvétí, a számokat a **CLEAR** gombbal törölje, majd adja meg helyesen.

[Ki] (a lemezfelirathoz): A felirat kikapcsolása.

A megjelenítés beállítása

TV-képarány – Válassza ki a használni kívánt képarányt a televízió képernyőjének megfelelően.

[4:3]: Akkor válassza, ha szabványos 4:3 képarányú televízió van csatlakoztatva.

[16:9]: Akkor válassza, ha 16:9 képarányú széles képernyős televízió van csatlakoztatva.

Megjelenítési mód – Ha 4:3-as képarányt választott, meg kell határozni, hogyan szeretné megjeleníteni a szélesvásznú programokat és filmeket a televízió képernyőjén.

[Letterbox]: A szélesvásznú filmeket a képernyő felső és alsó részén fekete csíkkal jeleníti meg.

[Panscan]: Automatikusan kitölti az egész 4:3-as képernyőt, levágva a kép széleit.

Hangbeállítások

DRC (dinamikatartomány-vezérlés) – A hang a hangerő mérséklésekor is érthető marad (csak Dolby Digital esetében). Ehhez a DRC-t be kell kapcsolni [Be].

Hang – Csak akkor kapcsolja be [Be], ha többcsatornás karaoke-DVD-t játszik le. A lemez karaokecsatornáit normál sztereó hanggá keverednek.

A lezárás (szülői korlátozás) beállításai

A lezárás beállításainak használatához be kell állítani a [Területkód]-ot. Válassza ki a [Területkód] menüpontot, és nyomja meg a ▶ gombot.

Üsse be a négyjegyű kódot, majd nyomja meg a **ENTER**-t. Megerősítésképpen írja be ismét a kódot, majd nyomja meg az **ENTER**-t. Ha a szám beírását elvétí, a számokat a **CLEAR** gombbal törölje, majd adja meg helyesen.

Ha elfelejtette a jelszót, akkor azt törölni lehet. Először vegye ki a lemezt a berendezésből. Lépjen a beállító menübe és írja be a 6-jegyű "210499" számot; ekkor a jelszó törlődik.

Korhatár – Válassza ki a korlátozási szintet. Minél alacsonyabb a szint, annál szigorúbb a korlátozás. A korlátozást a [Felold] menüponttal lehet feloldani.

Jelszó – Megadhatja vagy megváltoztathatja a jelszót a lezárás beállításaihoz.

[Új]: Adja meg a négy számjegyből álló új jelszót a számgombokkal, majd nyomja meg az **ENTER**-t. Megerősítésképpen írja be ismét a jelszót.

[Módosít]: Miután beírta a régi jelszót, adja meg kétszer egymás után az új jelszót.

Területkód – Válassza ki, melyik földrajzi terület kódja vonatkozzon a korlátozási szintekre. Ez fogja meghatározni, melyik ország normái vonatkoznak a DVD-re a szülői korlátozás során. (Lásd a 13. oldalon.)

Egyéb beállítások







DivX(R) VOD – DivX® VOD (Video On Demand) regisztrációs kódot adunk Önnek, amellyel videókat vásárolhat, ill. kölcsönözhet a DivX® VOD szolgáltatás igénybevételével. További információkért keresse fel a www.divx.com/vod webcímet. Lépjen a [Választ] ikonra és nyomja meg az **ENTER**-t. Ekkor megjelenik a berendezés regisztrációs kódja. A DivX® VOD szolgáltatáson keresztül letöltött videók csak ezen a berendezésen játszhatók le.

A lemezinformációk megjelenítése

	GOMB
1 Lejátszás közben nyomja meg a DISPLAY gombot:	DISPLAY
2 Válasszon menüpontot:	▲▼
3 Hajtsa végre a megjelenítés menüjének beállításait:	◀▶ / ENTER
4 Kilépés:	DISPLAY

A lemezinformációk megjelenítése – részletes tudnivalók

A menüpontot a ▲▼ gombokkal választhatja ki, a beállítást a ◀▶ gombokkal változtathatja meg vagy választhatja ki.

 1/6	Az aktuális cím (vagy sáv) sorszáma és az összes cím (vagy sáv) száma
 5/42	Az aktuális fejezet sorszáma és az összes fejezet száma
 0:13:45	A lejátszásból eltelt idő
 1 ENG DQD 3/2 1CH	A hang kiválasztott nyelve vagy csatornája
 OFF	A kiválasztott felirat
 1/1	A kiválasztott kameraállás és az összes kameraállás száma

Az útmutatóban használt szimbólumok

Ha egy funkció mellett az alábbi szimbólumok valamelyike szerepel, akkor a funkció csak a szimbólummal jelölt lemezzel vagy fájlípussal használható.

ALL	Minden lemez és fájl	ACD	Audio-CD-k
DVD	DVD és lezárt DVD±R/RW	MP3	MP3-fájlok
DivX	DivX-fájlok	WMA	WMA-fájlok

Lemezek lejátszása

	GOMB
1 Nyissa fel a lemezfedelelet:	OPEN (▲)
2 Lemez behelyezése:	-
3 Zárja le a lemezfedelelet:	-
4 A lejátszás megkezdése:	▶ PLAY
5 Állítsa be a hangerőt.:	VOLUME
6 A lejátszás leállítása:	■ STOP

Lemezek lejátszása – részletes tudnivalók

A lejátszás megállítása

A **STOP** (■) megnyomásával meg lehet állítani a lejátszást. A lemeztől függően a készülék megjegyzi ezt a pontot. A képernyőn rövid időre a „■■■” jel jelenik meg. A **PLAY** (▶) megnyomására folytatódik a lejátszás (az adott ponttól). Ha ismét megnyomja a **STOP** (■) gombot, vagy kinyitja a lemeztálcát (a képernyőn ilyenkor a „(■)” jel jelenik meg), a megállítási pont a készülék emlékezetéből törlődik.

(■■■ = Folytatható megállítás, ■ = Teljes leállítás)

A megállítási pont törlődhet, ha valamelyik gombot (pl.: POWER, OPEN stb.) megnyomják.

Menüt tartalmazó DVD lejátszása (DVD)

A legtöbb DVD-n menü található, amely a film lejátszása előtt jelenik meg. Ebben a menüben a ▲▼◀▶ gombokkal vagy a számgombokkal lehet a megfelelő lehetőségre állni. A kívánt lehetőséget az **ENTER** gombbal lehet kijelölni.

VR-módú DVD lejátszása

A berendezés képes olyan DVD-RW lemezeket lejátszani, amelyeket „Video Recording” (VR) formátumban rögzítettek. A VR-módú DVD behelyezésekor megjelenik a menü a képernyőn. A ▲▼ gombokkal válassza ki a kívánt címet, majd nyomja meg a **PLAY** (▶) gombot. A DVD-VR menü megjelenítéséhez nyomja meg a **MENU** vagy a **TITLE** gombot.

Néhány DVD-FELVEVŐ a DVD-VR lemezt CPRM adatokkal írja fel. A készülékkel ilyen típusú lemezt nem lehet lejátszani.

Ugrás a következő, ill. előző fejezetre, ill. sávra. (ALL)

Nyomja meg a **SKIP** (▶▶) gombot a következő fejezetre, ill. sávra történő ugráshoz.

Nyomja meg a **SKIP** (◀◀) gombot az aktuális fejezet, ill. sáv elejére történő visszaugráshoz.

Nyomja meg kétszer röviden a **SKIP** (◀◀) gombot az előző fejezetre, ill. sávra történő visszaugráshoz.

A lejátszás pillanatmegállítása (ALL)

A lejátszás pillanatmegállításához nyomja meg a **PAUSE/STEP** (||) gombot. A lejátszás folytatásához nyomja meg a **PLAY** (▶) gombot.

Lejátszás kockázással (DVD DivX)

A kockázva történő lejátszáshoz nyomja meg többször egymás után a **PAUSE/STEP** (||) gombot.

Ismétléses lejátszás (ALL)

A **REPEAT** többszöri megnyomásával válassza ki az ismételni kívánt részt. A berendezés az aktuális címet, fejezetet vagy sávot ismételve játssza le. A rendes lejátszáshoz való visszatéréshez a **REPEAT** többszöri megnyomásával kapcsolja ki a funkciót [Ki].

Gyors előre- és hátracsévézés

(DVD DivX ACD WMA MP3)

A **SKIP** (◀◀ or ▶▶) gombot nyomva tartva gyorsított lejátszást lehet végezni előre vagy visszafelé. A lejátszás sebességét a **SKIP** (◀◀ vagy ▶▶) ismételt megnyomásával lehet változtatni. A **PLAY** (▶) gombbal a normál lejátszásra lehet visszatérni.

Szakaszismétlés (A-B) (DVD DivX ACD)

Nyomja meg az **A-B** gombot annak a szakasznak a kezdőpontján, amelyet ismételni akar, majd újra a szakasz végén. A kiválasztott rész folyamatosan ismétlődik. A normál lejátszáshoz való visszatéréshez kapcsolja [Ki] a funkciót az **A-B** gombbal.

A felirat nyelvének kiválasztása (DVD DivX)

A felirat nyelvének kiválasztásához lejátszás közben nyomja meg többször egymás után a **SUBTITLE** (☐) gombot.

Másik kameraállás beállítása (DVD)

Ha a képernyőn megjelenik a kameraállás jelzése, az **ANGLE** (☐) többszöri megnyomásával másik kameraállást választhat.

A filmhang nyelvének megváltoztatása (DVD DivX)

A filmhang rendelkezésre álló nyelveinek, a csatornáknak és a kódolási módoknak a megváltoztatásához lejátszás közben nyomja meg többször egymás után az **AUDIO** (☐) gombot.

Lassított lejátszás (DVD) (DivX : csak előre)

Lejátszás közben a **SLOW** (◀) vagy (▶) gombot megnyomva lassítani lehet a lejátszást (előre vagy visszafelé). A lejátszási sebességet a **SLOW**

(◀) vagy (▶) ismételt megnyomásával lehet beállítani. A **PLAY** (▶) gombbal a normál lejátszásra lehet visszatérni.

A kép kinagyítása **DVD** **DivX**

Lejátszás közben, vagy amikor a lejátszás pillanatmegállításban van, a zoom kiválasztásához nyomja meg többször egymás után a **ZOOM** gombot. A kinagyított képből a **▲▼◀▶** gombokkal mozoghat. Kilépéshez használja a **CLEAR** gombot.

A címmenü megjelenítése **DVD**

A címmenüt, ha van ilyen, a **TITLE** gomb megnyomásával jelenítheti meg.

A DVD-menü megjelenítése **DVD**

A lemezmenüt, ha van ilyen, a **MENU** gomb megnyomásával jelenítheti meg.

A lejátszás megkezdése a kiválasztott időponttól **DVD** **DivX**

Kikeresi a megadott idő kód kezdőpontját. Nyomja meg a **DISPLAY** gombot, majd válassza ki az óra ikonját. Írja be az időt, majd nyomja meg az **ENTER-t**. Az 1 óra 10 perc 20 másodpercnél lévő jelenet megtalálásához pl. írja be: „11020”, majd nyomja meg az **ENTER-t**. Ha elvétí a számot, a **CLEAR** gombbal törölje, majd adja meg ismét.

Lejátszás véletlenszerű sorrendben **ACD** **WMA** **MP3**

Lejátszás közben vagy leállított üzemmódban a **RANDOM** gombot megnyomva a készülék véletlenszerű sorrendben játssza le a sávokat. A normál lejátszáshoz a **RANDOM** ismételt megnyomásával lehet visszatérni.

Kedvenc jelenet megjelölése **DVD** **DivX**

A lemezen meg lehet jelölni egy kívánt helyet és vissza lehet térni erre a helyre. Ehhez a kívánt helyen egyszerűen nyomja meg a **MARKER** gombot. A képernyőn rövid időre a marker (jelölő)-ikon jelenik meg. Ilyen módon legfeljebb kilenc jelölőt lehet elhelyezni.

Ezeket a jelölőket meg lehet jeleníteni, vagy törölni lehet. Nyomja meg a **SEARCH** gombot és lépjen a [Markerkeresés] menübe. A **◀** vagy **▶** gombbal jelölje ki a kívánt helyet majd nyomja meg az **ENTER-t** (a lejátszás a megjelölt helyen kezdődik meg) vagy a **CLEAR-t** (a marker törlődik).

Utoljára játszott jelenet memóriája **DVD** **ACD**

A berendezés eltárolja az utolsóként megtekintett lemez utoljára játszott jelenetét. Az utolsó jelenet akkor is megőrződik a memóriában, ha a lemezt kiveszik, vagy a készüléket kikapcsolják. Ha olyan lemezt tesz be, amelyeknek a jelenete el van tárolva, a készülék automatikusan visszaemlékszik a jelenetre.

Képernyőkímélő

A képernyőkímélő akkor kapcsol be, ha a berendezés öt perce áll. További öt perc képernyőkímélős működés után a berendezés automatikusan kikapcsol.

Vegyes lemez – DivX, MP3/WMA és JPEG

DivX-, MP3-/WMA- és JPEG-fájlokat is tartalmazó lemez lejátszásakor a **TITLE** megnyomásával meg lehet nyitni a lejátszani kívánt fájl típus menüjét.

DivX-filmfájl lejátszása

	GOMB
1 Nyissa fel a lemezfedelelet:	OPEN (▲)
2 Lemez behelyezése:	-
3 Zárja le a lemezfedelelet:	-
4 A filmfájl kiválasztása a menüből:	▲▼, MENU
5 A lejátszás megkezdése:	▶ PLAY
6 A lejátszás leállítása:	■ STOP

DivX-filmfájl lejátszása – részletes tudnivalók**A karakterkészlet megváltoztatása a DivX® felirat helyes megjelenítése érdekében**

Nyomja le és tartsa lenyomva a **SUBTITLE** gombot legalább három másodpercig lejátszás közben. Megjelenik a nyelvkód. A **◀▶** gombokkal válasszon másik nyelvkódot. Amikor a felirat megfelelően jelenik meg, nyomja meg az **ENTER-t**.

A DivX-állományokra vonatkozó követelmények

A lejátszó a következő korlátozásokkal játssza le a DivX-fájlokat:

- Rendelkezésre álló felbontás: 720 x 576 (sz x m) pixel.
- A DivX-fájlok nevének hossza legfeljebb 20 karakter lehet.
- A DivX-fájlok kiterjesztése „.avi”, „.mpg” vagy „.mpeg” lehet.
- Lejátszható DivX-feliratformátumok: SubRip (.srt / .txt), SAMI (.smi), SubStation Alpha(.ssa/.txt), MicroDVD (.sub/.txt), VobSub (.sub), SubViewer 2.0 (.sub/.txt), TMLayer(.txt), és DVD Subtitle System (.txt).
- Lejátszható kódoló-dekódoló (codec) formátumok: „DIVX3.xx”, „DIVX4.xx”, „DIVX5.xx”, „MP43”, „3IVX”.
- A DivX 6.0 esetében a berendezés csak a lejátszást támogatja.
- Lejátszható hangformátumok: „Dolby Digital”, „PCM”, „MP3” és „WMA”.
- Mintavételi frekvencia: 8–48 kHz között (MP3), 32–48 kHz között (WMA).
- Bitráta: 8–320 kbps között (MP3), 32–192 kbps között (WMA), 4 Mbps-nál kevesebb (DivX-állomány).
- CD-R/RW, DVD±R/RW, ISO 9660-as formátum
- A lemezen lévő fájl maximális száma 650 (fájlok és mappák összesen).

Zenei lemezek és zenei állományok hallgatása

	GOMB
1 Nyissa fel a lemezfedelelet:	OPEN (▲)
2 Lemez behelyezése:	-
3 Zárja le a lemezfedelelet:	-
4 Zene kiválasztása a menüből:	▲▼, MENU
5 A lejátszás megkezdése:	▶ PLAY
6 A lejátszás leállítása:	■ STOP

Zenei lemezek és zenei állományok hallgatása – részletes tudnivalók

Saját program létrehozása

A lemez tartalmát kívánság szerinti sorrendben lehet lejátszani, úgy, hogy a lemezen lévő zenék sorrendjét beállítjuk. A zené(k) programlistára vételéhez nyomja meg a **PROG.** gombot. A berendezés programszerkesztési módba lép (a jelzés jelenik meg a menüben). Válassza ki a kívánt zenét a [Lista]-n, majd nyomja meg az **ENTER-t** a zene vételéhez. Válassza ki valamelyik zenét a programlistáról, majd nyomja meg az **ENTER-t** a programozott lejátszás megkezdéséhez. Ha törölni akarja valamelyik zenét a programlistáról, jelölje ki a törlendő zenét, majd nyomja meg a **CLEAR-t** programszerkesztési módban. Ha az összes zenét törölni kívánja a programlistáról, válassza a [Mindent töröl] opciót, majd nyomja meg az **ENTER-t** programszerkesztési módban. A program törölődik, ha a lemezt kivesszük a készülékből, illetve ha a berendezést kikapcsolják.

Fájladatok megjelenítése (ID3-címke)

Ha olyan MP3-állományt játszik le, amelyhez fájladatok is tartoznak, a **DISPLAY** többszöri megnyomásával megjelenítheti ezeket az adatokat.

Az MP3/WMA zenei állományokra vonatkozó követelmények

A készülék a következő korlátozásokkal játssza le az MP3-/WMA-fájlokat:

- Fájlkiterjesztések: „.mp3”, „.wma”.
- Mintavételei frekvencia: 8–48 kHz között (MP3), 32–48kHz között (WMA).
- Bitráta: 8–320 kbps között (MP3), 32–192 kbps között (WMA).
- CD-R/RW, DVD±R/RW, ISO 9660-as formátum.
- A lemezen lévő fájlok maximális száma 650 (fájlok és mappák összesen).

Fényképállományok megtekintése

	GOMB
1 Nyissa fel a lemezfedelelet:	OPEN (▲)
2 Lemez behelyezése:	-
3 Zárja le a lemezfedelelet:	-
4 A fotófájl kiválasztása a menüből:	▲▼, MENU
5 A kiválasztott fájl teljes képernyős megjelenítése:	▶ PLAY
6 Visszatérés a menübe:	■ STOP

Fényképállományok megtekintése – részletes tudnivalók

Fényképállományok megtekintése „diavetítéssel”

A **▲▼◀▶** gombokkal jelölje ki a () ikont, majd nyomja meg az **ENTER-t** a diavetítés megkezdéséhez. A diavetítés sebessége a **◀▶** gombokkal változtatható, amikor a () ikon van kijelölve.

Ugrás a következő, ill. előző fényképre

Nyomja meg a **SKIP (◀◀ vagy ▶▶)** gombot az előző, ill. következő fénykép megtekintéséhez.

A fénykép elforgatása

A **▲▼** gombok segítségével teljes képernyős megjelenítésben elforgathatja a fotót az óramutató járásával szemben, ill. megegyezően, miközben a fotó a teljes képernyőn látható.

Pozastaveni slide show

Stisknutím tlačítka **PAUSE/STEP (II)** pozastavíte slide show. Stisknete **PLAY (▶)** pro pokračování slide show.

Zenehallgatás diavetítés alatt

Ha a lemez fénykép és zenei állományokat is tartalmaz, lehetséges a diavetítés alatt zenét hallgatni. A **▲▼◀▶** gombokkal jelölje ki a () ikont, majd nyomja meg az **ENTER-t** a diavetítés megkezdéséhez.

Kinagyított fénykép megtekintése

A zoom funkció kiválasztásához nyomja meg többször egymás után a **ZOOM** gombot a fénykép teljes képernyőn történő megjelenítése közben. A kinagyított képben a **▲▼◀▶** gombokkal mozoghat. Kilépéshez használja a **CLEAR** gombot.

A fényképállományokra vonatkozó követelmények

A JPEG-állományok kompatibilitására ezen a lejátszón az alábbi korlátozások vonatkoznak:

- Fájlkiterjesztés: „.jpg”.
- Fénykép mérete: lehetőleg 2 MB-nál kisebb.
- CD-R/RW, DVD±R/RW, ISO 9660-as formátum.
- A lemezen lévő fájlok maximális száma 650 (fájlok és mappák összesen).

Nyelvkódok

Ebből a listából lehet megadni a kívánt nyelvet a következő alapbeállításokhoz: hang, filmfelirat, lemezmenü.

Nyelv	Kódszám	Nyelv	Kódszám	Nyelv	Kódszám	Nyelv	Kódszám	Nyelv	Kódszám	Nyelv	Kódszám
afar	6565	horvát	7282	hausza	7265	lingala	7678	kecsua	8185	tádzsik	8471
afrikaans	6570	cseh	6783	héber	7387	litván	7684	rétoromán	8277	tamil	8465
albán	8381	dán	6865	hindi	7273	macedón	7775	román	8279	telugu	8469
amharik	6577	holland	7876	magyar	7285	malagaszi	7771	orosz	8285	thai	8472
arab	6582	angol	6978	izlandi	7383	maláj	7783	szamoai	8377	tonga	8479
örmény	7289	eszperantó	6979	indonéz	7378	malajálam	7776	szanszkrit	8365	török	8482
asszámi	6583	észti	6984	interlingua	7365	maori	7773	skót gael	7168	türkmen	8475
ajmara	6588	feröeri	7079	ír	7165	maráthi	7782	szerb	8382	twi	8487
azeri	6590	fidzsi	7074	olasz	7384	moldáv	7779	szerbhorvát	8372	ukrán	8575
baskír	6665	finn	7073	jávai	7487	mongol	7778	sona	8378	urdu	8582
baszok	6985	francia	7082	kannada	7578	naurui	7865	szindhi	8368	üzbég	8590
bengáli, bangla	6678	fríz	7089	kasmíri	7583	nepáli	7869	szingaléz	8373	vietnami	8673
bhutáni	6890	gallego	7176	kazah	7575	norvég	7879	szlovák	8375	volapük	8679
bihari	6672	grúz	7565	kirgiz	7589	orija	7982	szlovén	8376	velsi	6789
breton	6682	német	6869	koreai	7579	pandzsábi	8065	spanyol	6983	wolof	8779
bolgár	6671	görög	6976	kurd	7585	pastu	8083	szudáni	8385	xhosa	8872
burmai	7789	grönlandi	7576	laoszi	7679	perzsa	7065	szuahéli	8387	jiddis	7473
belarusz	6669	guarani	7178	latin	7665	lengyel	8076	svéd	8386	juruba	8979
kínai	9072	gudzsaráti	7185	lett	7686	portugál	8084	tagalog	8476	zulu	9085

Országkód

Válassza ki az országkódot a listáról.

Ország	Kód	Ország	Kód	Ország	Kód	Ország	Kód	Ország	Kód
Afganisztán	AF	Costa Rica	CR	Grönland	GL	Maldív-szigetek	MV	Paraguay	PY
Argentína	AR	Horvátország	HR	Hongkong	HK	Mexikó	MX	Fülöp-szigetek	PH
Ausztrália	AU	Cseh Köztársaság	CZ	Magyarország	HU	Monaco	MC	Lengyelország	PL
Ausztria	AT	Dánia	DK	India	IN	Mongólia	MN	Portugália	PT
Belgium	BE	Ecuador	EC	Indonézia	ID	Marokkó	MA	Románia	RO
Bhután	BT	Egyiptom	EG	Izrael	IL	Nepál	NP	Orosz Föderáció	RU
Bolívia	BO	Salvador	SV	Olaszország	IT	Hollandia	NL	Szaúd-Arábia	SA
Brazília	BR	Etiópia	ET	Jamaica	JM	Holland Antillák	AN	Szenegál	SN
Kambodzsa	KH	Fidzsi-szigetek	FJ	Japán	JP	Új-Zéland	NZ	Szingapúr	SG
Kanada	CA	Finnország	FI	Kenya	KE	Nigéria	NG	Szlovák Köztársaság	SK
Chile	CL	Franciaország	FR	Kuvait	KW	Norvégia	NO	Szlovénia	SI
Kína	CN	Németország	DE	Líbia	LY	Omán	OM	Dél-Afrika	ZA
Kolumbia	CO	Nagy-Britannia	GB	Luxemburg	LU	Pakisztán	PK	Dél-Korea	KR
Kongó	CG	Görögország	GR	Malajzia	MY	Panama	PA	Spanyolország	ES

Hibaelhárítás

Tünet	Lehetséges ok	Javítás
Nincs tápfeszültség.	Nincs csatlakoztatva a hálózati kábel. Az akkumulátor kimerült.	Csatlakoztassa szilárdan a csatlakozódugót a fali aljzatba. Töltse fel az akkumulátort.
Van tápfeszültség, de a berendezés nem működik.	Nincs lemez a készülékben.	Helyezzen be lemezt.
Nincs kép.	A televízió nincs beállítva a berendezésből érkező jel fogadására. A videokábel nincs megfelelően csatlakoztatva. Az LCD üzemmódja [Ki].	Állítsa be a megfelelő képbeneti formátumot a televízión. Csatlakoztassa szilárdan a videokábelt. Válasszon a [Ki]-től eltérő üzemmódot.
Nincs hang.	z audiókábellel csatlakoztatott készülék nincs beállítva a berendezésből érkező jel fogadására. Az hangerő nullára van állítva. Az AUDIO beállítások rossz pozícióra vannak állítva.	Állítsa be a megfelelő hangbemeneti formátumot az erősítőn. A hangerő-szabályozóval állítson be megfelelő hangerőt Válasszon megfelelő AUDIO beállítást.
A berendezés nem kezd meg lejátszást.	A készülékben lejátszhatatlan lemez van. Korlátozási szint van beállítva.	Helyezzen be lejátszható lemezt. (Ellenőrizze a lemez típusát és a régiókódot.) Változtassa meg a korlátozási szintet.
A távvezérlő nem működik megfelelően.	A távvezérlőt nem a berendezésen található érzékelőre irányították. A távvezérlő túl messze van a berendezéstől.	Írnyítsa a távvezérlőt a berendezésen található érzékelőre. Közelebről használja a távvezérlőt.

Műszaki adatok

Általános

Hálózati feszültség	DC 12V
Felvett teljesítmény	12 W
Külméret (kb.)	202 x 39 x 164 mm (SZ x MA x MÉ)
Nettó tömeg (kb.)	0,85 kg
Működési hőmérséklet-tartomány	5 °C - 40 °C
Megengedett relatív páratartalom	5 % - 90 %
Lézer	Félvezető lézer
Jelrendszer	PAL

Csatlakozók

Audio/Video Output (kimenet)	ø 3,5 mm mini jack x 1
- Video: 1,0 V (p-p), 75 Ω, negatív szinkr.	
- Audio: 1,5 Vrms (1 kHz, 0 dB)	
Fejhallgató-csatlakozó	ø 3,5 mm sztereo mini jack x 1

LCD-képernyő

Képernyő mérete	7 coll (képátló), széles
Megjelenítési rendszer	RGB
Képernyő típusa	aktív mátrixos TFT
Felbontás	480 x 234 (WQVGA)

Tartozékok

- RCA Video/Audio kábel
- AC-adapter (MPA-630)
- Szivargyújtó-adapter (DPDC1)
- Távvezérlő
- Elem a távvezérlőhöz (lítiumelem)

A formaterv és a műszaki jellemzők előzetes értesítés nélkül megváltozhatnak.