

Guía del usuario

L226WU

No olvide leer las **Precauciones importantes** antes de utilizar este producto. Conserve el CD de la Guía del usuario en un sitio accesible como referencia para el futuro.

Consulte la etiqueta adjunta al producto y transmita esta información a su distribuidor cuando requiera asistencia.

Esta unidad se diseñó y fabricó para garantizar la seguridad personal; sin embargo, el uso inadecuado de la unidad puede causar descargas eléctricas o riesgo de incendios. Con el fin de permitir un funcionamiento correcto de todas las opciones de seguridad incorporadas en esta pantalla, respete las siguientes normas básicas para su instalación, uso y mantenimiento.

Seguridad

Utilice únicamente el cable de alimentación suministrado con la unidad. Si el cable que va a utilizar no es el suministrado por el proveedor, asegúrese de que ha sido debidamente homologado según la normativa local correspondiente. Si este cable de alimentación tuviera algún defecto, póngase en contacto con el fabricante o con el servicio de reparación autorizado más próximo para sustituirlo por otro.

El cable de alimentación se utiliza como dispositivo de desconexión principal. Asegúrese de que puede acceder fácilmente al enchufe tras la instalación.

Conecte la pantalla únicamente al tipo de fuente de alimentación indicada en las especificaciones de este manual o que figura en la pantalla. Si no está seguro del tipo de fuente de alimentación de que dispone, consulte con su distribuidor.

Las tomas de corriente de CA y los cables de extensión sobrecargados, así como los cables de alimentación desgastados y los enchufes rotos son peligrosos y pueden ser la causa de descargas o incendios. Llame al técnico del servicio de mantenimiento para sustituir estos componentes.

No abra la pantalla:

- En el interior no hay componentes que el usuario pueda reparar.
- En el interior el voltaje es alto y peligroso incluso cuando no hay suministro de alimentación.
- Póngase en contacto con su distribuidor si la pantalla no funciona correctamente.

Para evitar lesiones personales:

- No coloque la pantalla en una estantería inclinada a menos que esté correctamente asegurada.
- Utilice únicamente un lugar recomendado por el fabricante.
- No deje que caiga ningún objeto sobre el producto y evite cualquier golpe. No arroje juguetes ni otros objetos a la pantalla del producto. Puede ocasionar daños personales, problemas en el producto y dañar la pantalla.

Para evitar incendios u otros peligros:

- Apague siempre la pantalla (OFF) si va a salir de la habitación por un tiempo prolongado. Nunca deje la pantalla encendida (ON) cuando salga de casa.
- Evite que los niños arrojen o metan objetos por las aberturas de la pantalla. Algunas piezas internas emiten niveles de voltaje peligrosos.
- No añada accesorios que no hayan sido diseñados para esta pantalla.
- Si no presta atención a la pantalla durante un período de tiempo prolongado, desconéctela de la toma de la pared.
- En caso de tormenta o relámpagos, nunca toque el cable de alimentación ni el cable de señal ya que es muy peligroso. Se puede producir una descarga eléctrica.

Durante la instalación

No coloque objetos sobre el cable de alimentación ni los pase por encima de él; no coloque la pantalla donde el cable de alimentación pueda resultar dañado.

No utilice esta pantalla cerca del agua como en una bañera, un lavabo, un fregadero, en suelo mojado o cerca de una piscina.

Las pantallas incluyen aberturas de ventilación para permitir la expulsión del calor que generen durante el funcionamiento. En caso de bloqueo de estas aberturas, el calor acumulado puede causar fallos o incluso incendios. Por lo tanto, NUNCA:

- Bloquee las ranuras de ventilación inferiores colocando la pantalla en una cama, un sofá, una alfombra, etc.
- Coloque la pantalla en un habitáculo cerrado a menos que disponga de ventilación adecuada.
- Cubra las aberturas con tela u otro material.
- Coloque la pantalla cerca o encima de un radiador o una fuente de calor.

No roce ni golpee la pantalla LCD de matriz activa con nada que sea duro, ya que podría arañarla, estropearla o dañarla de forma permanente.

No presione la pantalla LCD con el dedo por un período de tiempo prolongado, porque podría provocar que la imagen se quedase en la pantalla.

Algunos defectos de punto podrían aparecer como manchas rojas, verdes o azules en la pantalla. Sin embargo, esto no afectará al funcionamiento de la pantalla.

Si es posible, utilice la resolución recomendada para obtener la mejor calidad de imagen en la pantalla LCD. Si se utiliza en otro modo que no sea la resolución recomendada, podrían aparecer en la pantalla algunas imágenes a escala o procesadas. Sin embargo, esto es característico del panel LCD de resolución fija.

Limpieza

- Desenchufe la pantalla antes de limpiar su superficie.
- Utilice un paño ligeramente húmedo, no mojado. No utilice un aerosol directamente sobre la pantalla porque un exceso de pulverización puede provocar descargas eléctricas.

Volver a embalar

- No tire la caja ni los materiales de embalaje. Son un contenedor idóneo para transportar la unidad. Cuando traslade la unidad a otra ubicación, vuelva a embalarla en su material original.

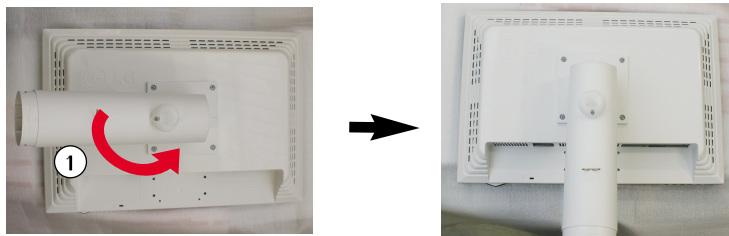
Cómo deshacerse de materiales contaminantes de forma segura

- La lámpara fluorescente empleada en este producto contiene una pequeña cantidad de mercurio.
- No se deshaga de este producto de la misma forma que lo haría con los residuos generales de su hogar. Debe hacerlo según las normativas locales correspondientes.

- Antes de instalar el monitor, asegúrese de que no se está suministrando alimentación ni al monitor, ni al sistema informático ni a otros dispositivos conectados.

Instalación de la base de soporte

1. Coloque el monitor cara abajo sobre un paño suave.
2. Gire el cuerpo del pie tal como se indica en ①.



3. Monte la Stand Base (Base del soporte) en Stand Body la (Estructura de soporte) en la dirección correcta. No obstante, el cuerpo del soporte sólo queda fijado con firmeza si se conecta a la base.
4. Una vez realizado el montaje levante el monitor con cuidado y vuélvalo hacia el frente.



Advertencia

- La cinta y la patilla de bloqueo sólo se pueden retirar de los monitores dotados de soporte cuando éste se encuentra levantado. De lo contrario, podría lesionarse con las secciones salientes del soporte.

Desarmar el soporte

1. Colocar un almohadón o paño suave sobre una superficie plana.
2. Colocar el monitor cara abajo sobre el almohadón o paño suave.



3. Presione el pestillo hacia adentro, Extraiga la base de soporte de la estructura de soporte.



Importante

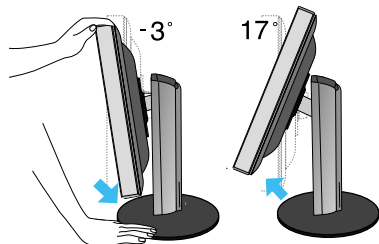
- Esta ilustración muestra el modelo de general de conexión. Su monitor puede ser distinto a los elementos que se muestran en la ilustración.
- No mantenga el producto boca abajo sujetándolo únicamente por la base de soporte. El producto podría caerse y dañarse o causarle lesiones en el pie.

- Antes de instalar el monitor, asegúrese de que no se está suministrando alimentación ni al monitor, ni al sistema informático ni a otros dispositivos conectados.

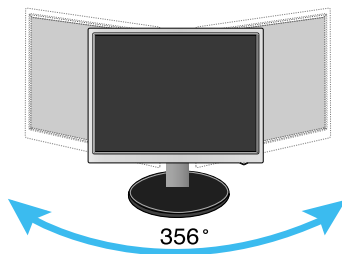
Colocación de la pantalla

1. Ajuste la posición del panel de diferentes formas, para conseguir la máxima comodidad.

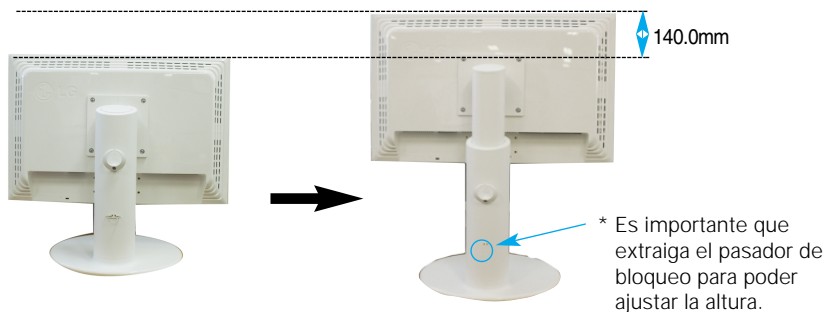
- Rango de inclinación : -3° ~ 17°



- Rango de giro : 356°



- Rango de altura : máximo 5.51 pulgadas (140,0 mm)



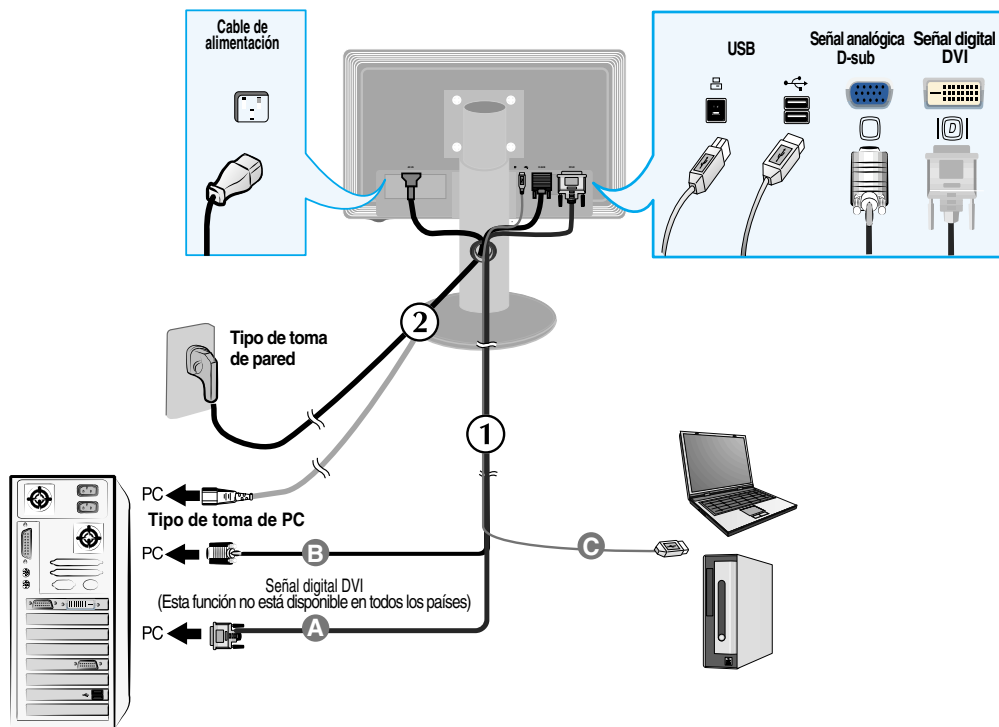
Ergonomía

- Para mantener una posición de visión ergonómica y cómoda, se recomienda que el ángulo de inclinación hacia delante supere los 5 grados.
- No es necesario volver a colocar el pasador de bloqueo para ajustar la altura.

Uso del ordenador

1. Asegúrese de apagar el ordenador y el producto. Conecte el cable de señal de entrada ① y el cable de corriente ② en este orden, y apriete el tornillo del cable de señal.

- A Conecte el cable del DVI
- B Conecte el cable D-sub
- C Conecte el cable USB



2. Presione el botón  del panel frontal para encender el equipo.

Cuando la corriente del monitor está conectada, se ejecuta automáticamente la función 'Self Image Setting Function' (Función de configuración de autoimagen). (Sólo en modo analógico)

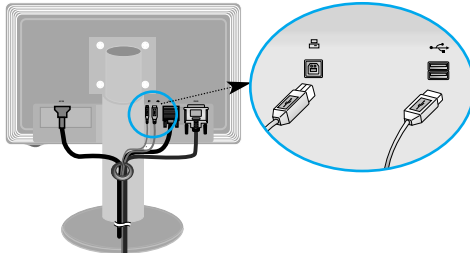
CONFIGURACIÓN MANUAL
CONFIGURACIÓN DE IMAGEN

NOTA

'Self Image Setting Function' (Función de configuración de autoimagen): esta función ofrece al usuario una configuración de pantalla óptima. Cuando el usuario conecta el monitor por primera vez, esta función ajusta automáticamente la pantalla a la configuración óptima de cada señal de entrada. **Función "AUTO/SET"** : Si al utilizar el dispositivo o tras cambiar la resolución de la pantalla, se encuentra con problemas como: pantalla borrosa, letras poco claras, parpadeo de la pantalla o que ésta se ha inclinado, pulse el botón correspondiente a AUTO/SET para mejorar la resolución.

Conexión mediante cable USB (Bus serie universal)

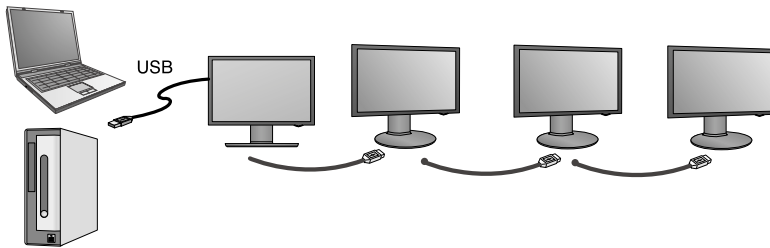
1. Enchufe el cable USB como indica el diagrama.



Un puerto USB ascendente

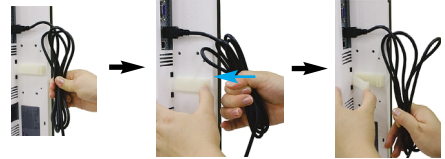
Dos puertos USB descendentes

Conecte el ratón, tarjeta de memoria o disco duro USB a los conectores descendentes de su portátil o PC. (Sin embargo, el ordenador debe ser compatible con funcionalidades USB y disponer de un puerto USB.)

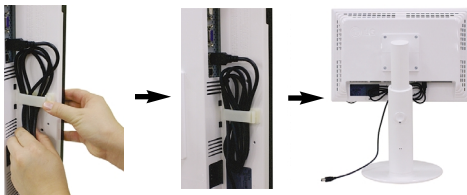


Acomode el Cable de USB (Universal Serial Bus)

1. Levante el monitor tanto como sea posible girando en el sentido de la flecha, y enchufe el cable USB en éste.
2. Coloque el cable USB como indica el diagrama, presione (siguiendo la flecha) el soporte del cable, y ábralo.



3. Sujete el cable USB en su soporte como indica el diagrama.



■ Al conectar múltiples pantallas



Utilice programas USB

- La característica visualización puede ser utilizada fácilmente conectando el cable USB entre portátiles/sobremesas y el puerto USB en la parte posterior del monitor.

- **Requisitos del sistema**

Para disfrutar del uso de todas las características de la pantalla USB, es necesario que su ordenador cumpla los siguientes requisitos mínimos:

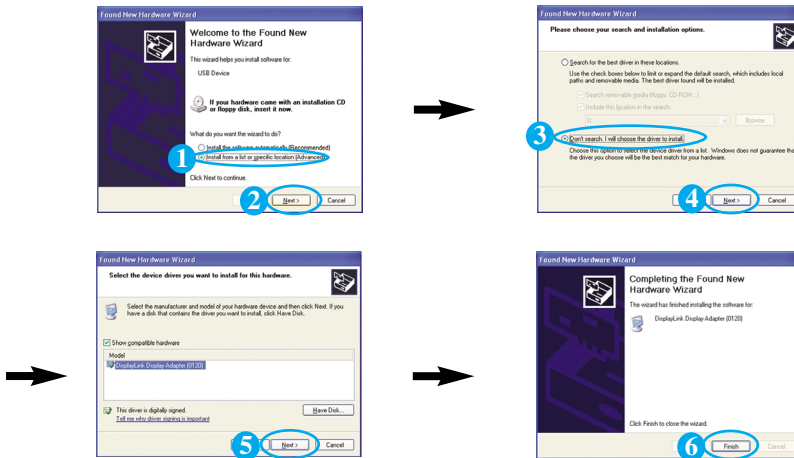
- CPU de 1.2 GHz o más, 512 MB de memoria o más (Especificaciones recomendadas: 1,6 GHz Core2 Duo CPU, 1GB de memoria)
- Interfaz USB 2.0
- Admite los sistemas operativos Windows 2000 (Service Pack4), Windows XP (Service Pack2) (No admite los sistemas operativos Windows 98, ME, NT, Vista, Macintosh ni Linux)

1. Conecte el cable USB como ilustra la imagen y presione el botón 'SOURCE' (fuente), situado en la parte frontal del monitor, para seleccionar la visualización principal.

2. La instalación del controlador "LG USB Easy Connection" ("Conexión fácil USB de LG") se ejecutará automáticamente.

Antes de proceder a la instalación, asegúrese de que el ordenador cumpla los requisitos mínimos del sistema de Windows 2000 (paquete de servicio 4) o Windows XP (paquete de servicio 2). Si el ordenador no cumpliera tales requisitos, actualice su sistema operativo visitando <http://www.microsoft.com>.

Si el programa "LG USB Easy Connection" ("Conexión fácil USB de LG") no se instala automáticamente, por favor, instale el controlador manualmente como se indica a continuación.



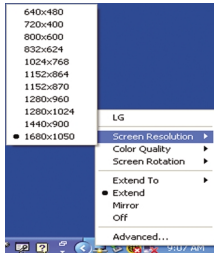
Si el ordenador no cumpliera los requisitos del sistema, el mensaje de advertencia "DisplayLink Core Software" aparecería en pantalla. Presione el botón [OK] y continúe instalando el programa "LG USB Easy Connection".

3. Instale el programa "LG USB Easy Connection" como indica el mensaje de instrucciones, retire el cable USB y reinicie su ordenador. Si no lo reinicia, "LG USB Easy Connection" no funcionará correctamente. Para obtener más información detallada sobre los procesos de instalación o desinstalación, consulte la <Guía de instalación de "LG USB Easy Connection"> adjunta.

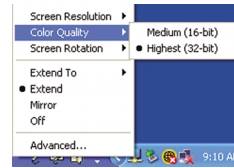
4. Una vez finalizada la instalación del programa "LG USB Easy Connection", la barra de tarea recogerá los iconos ilustrados en la imagen. Con estos iconos, es posible utilizar fácilmente funciones como Screen Resolution (Resolución de pantalla), Color Quality (Calidad de color), Screen Rotation (Rotación de pantalla), Extend To (Ampliar a), Extend (Ampliar) y Mirror (Reflejar).



- **Screen Resolution (Resolución de pantalla) :** Proporciona información acerca de la resolución admitida por la funcionalidad USB.

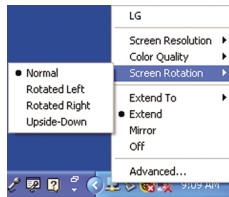


- **Color Quality (Calidad del color) :** Puede escoger entre 16 ó 32 bits.

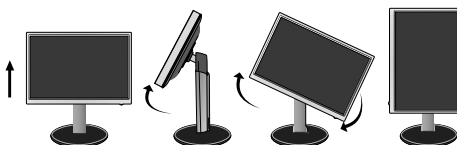
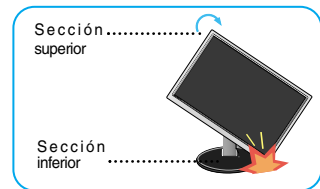


- **Screen Rotation (Rotación de pantalla) :** Puede definir la dirección en que se muestran las imágenes USB. (Función Pivot)

※ Si dispone de señal de entrada USB, podrá integrar los programas de Pivot en la interprograms on GUI. faz gráfica del usuario.



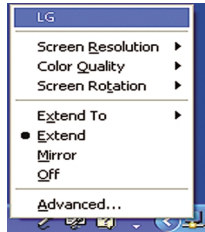
1. Fije el monitor hasta su altura máxima para utilizar la función Pivot.
2. Vertical y horizontal: Puede girar el panel 90° en el sentido de las agujas del reloj. Tenga cuidado y evite el contacto entre la parte superior del monitor y la base del soporte cuando gire la pantalla para acceder a la función Pivot. Si la parte superior del monitor toca la base del soporte, ésta última podría romperse.
3. Al rotar el monitor, tenga cuidado con los cables conectados.



- **Extend To (Ampliar a)** : Establece la ubicación de visualización de las imágenes USB. (1: Monitor estándar, 3: Monitor USB)



- **Extend (Ampliar)** : Expande la visualización a una subpantalla.
- **Mirror (Reflejar)** : Muestra la misma imagen que la pantalla principal.
- **Off (Reflexión)** : No muestra datos para garantizar que la pantalla USB no se visualiza.



5. Si utiliza múltiples monitores USB, podrá configurar el programa "LG USB Easy Connection" separadamente para cada monitor.

① En el caso de monitores USB dobles.



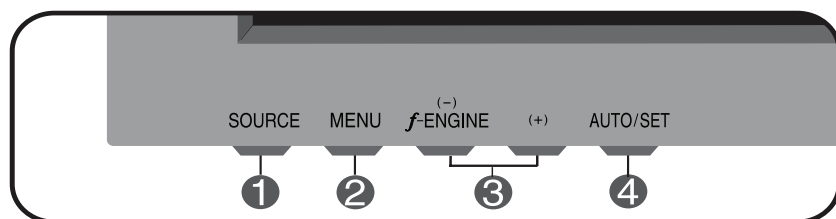
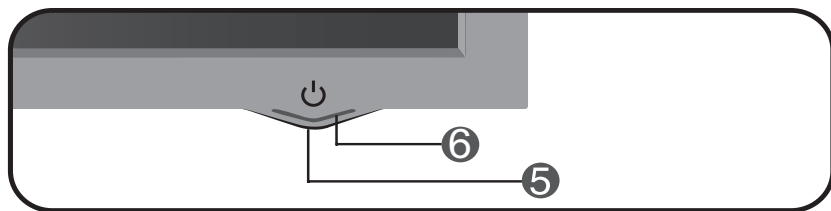
② Seleccione el monitor USB nº 3 y utilice las características del programa "LG USB Easy Connection".



NOTA

- En una conexión monitor a monitor, con un USB es posible unir hasta cinco con conexión directa, y hasta seis con conexión en paralelo.
- Con el cable USB desconectado no tendrá ningún problema para utilizar el PC.
- Los conectores del monitor y la pantalla USB admiten la conexión USB 2.0 de alta velocidad.
- No admite juegos basados en MS-DOS (StarCraft) ni algunos juegos en 3D.
- Para obtener más información acerca de la funcionalidad USB, visite la siguiente página Web: (<http://www.usb.org>)
- El programa "LG USB Easy Connection" puede sufrir modificaciones sin aviso previo por motivos de mejora del producto.

Controles del panel frontal



- 1 Botón SOURCE** Puede seleccionar el ordenador que desea utilizar escogiendo la señal de entrada (DVI, D-Sub o USB). La señal de entrada predeterminada es analógica (D-Sub).

- 2 Botón MENU** Utilice este botón para entrar o salir de la pantalla de configuración de la pantalla.

OSD BLOQUEADO

OSD DESBLOQUEADO

OSD BLOQUEADO/DESBLOQUEADO

Esta función permite bloquear la configuración de control actual para que no se pueda modificar por error.

Pulse y mantenga presionado el **botón MENU** durante varios segundos. Debería aparecer el mensaje "**OSD BLOQUEADO**".

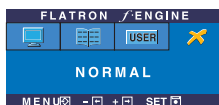
Puede desbloquear los controles del menú en pantalla en cualquier momento pulsando el **botón MENU** durante varios segundos. Debería aparecer el mensaje "**OSD DESBLOQUEADO**".

3 Botón - +

Utilice estos botones para seleccionar y ajustar las funciones de la Visualización en pantalla (OSD).

f•ENGINE (-)

Para obtener más información, consulte la página E19



4 Botón AUTO/SET

Utilice este botón para realizar una selección en la presentación en pantalla.

Ajuste automático de imagen

Cuando ajuste la configuración de la pantalla, pulse siempre el botón **AUTO/SET** antes de abrir la presentación en pantalla Display (OSD). Así se ajustará automáticamente la imagen en pantalla al tamaño de resolución de pantalla actual (modo de presentación).



El mejor modo de pantalla es

Monitor de 22 pulgadas: **1680 x 1050**

5 Botón de alimentación

Utilice este botón para encender o apagar la pantalla.

6 Indicador de alimentación

Este indicador se ilumina en azul cuando el funcionamiento de la pantalla es normal (Modo encendido). Si la pantalla está en el modo de desconexión automática (Ahorro de energía), el indicador pasa a color ámbar.

Ajuste de la pantalla

Ajustar el tamaño de la imagen, la posición y los parámetros de funcionamiento de la pantalla resulta rápido y sencillo con el sistema de control de la presentación en pantalla. A continuación se muestra un breve ejemplo para que se familiarice con el uso de los controles. En la siguiente sección se muestra un ejemplo de los ajustes y selecciones disponibles que puede realizar con la OSD.

NOTA

- Deje que la pantalla se estabilice durante al menos 30 minutos antes de ajustar la imagen.

Para efectuar ajustes en la presentación en pantalla, siga estos pasos:

MENU → - + → AUTO/SET → - + → MENU

- 1** Pulse el botón MENU y, a continuación, aparecerá el menú principal del menú OSD.
- 2** Para acceder a un control, utilice los botones - o + Una vez seleccionado el icono que desee, pulse el botón AUTO/SET.
- 3** Utilice los botones - / + para ajustar la imagen en el nivel que desee. Utilice el botón AUTO/SET para seleccionar otros elementos del submenú.
- 4** Pulse una vez el botón MENU para volver al menú principal y seleccionar otra función. Pulse dos veces el botón MENU para salir del OSD.

Ajuste y selección de la presentación en pantalla (OSD)

En la siguiente tabla se indican todos los menús de control, ajuste y configuración de la presentación en pantalla.

Menú principal	Submenú		A	D	USB	Referencia
CUADRO	BRILLO		●	●	●	Para ajustar el brillo y el contraste de la pantalla
	CONTRASTE		●	●	●	
	GAMMA		●	●	●	
COLOR	PREDEF	sRGB	●	●	●	Para personalizar el color de la pantalla
		6500K	●	●	●	
		9300K	●	●	●	
	ROJO		●	●	●	
	VERDE		●	●	●	
	AZUL		●	●	●	
POSICIÓN	HORIZONTAL		●			Para ajustar la posición de la pantalla
	VERTICAL		●			
AJUSTES	RELOJ		●			Para mejorar la claridad y estabilidad de la pantalla
	FASE		●			
	NITIDEZ		●	●	●	
DISPOSICIÓN	IDIOMA		●	●	●	Para personalizar el estado de la pantalla para el entorno de funcionamiento de un usuario
	OSD POSICIÓN	HORIZONTAL	●	●	●	
		VERTICAL	●	●	●	
	BALANCE DE BLANCOS		●			
	LÁMPARA DE ENCENDIDO		●	●	●	
	4 : 3 EN AMPLIO		●	●	●	
	RESTABLECER		●	●	●	
FLATRON F-ENGINE	PELÍCULA/TEXTO		●	●	●	Para seleccionar o personalizar la configuración de imagen que desea
	USUARIO		●	●	●	
	NORMAL		●	●	●	
<p>● : ajustable A: entrada analógica D: entrada digital USB: entrada digital</p>						

NOTA

- El orden de los iconos puede variar dependiendo del modelo (E14~E19).

Anteriormente se detalló el procedimiento para seleccionar y ajustar un elemento con el sistema OSD. A continuación se enumeran los iconos, los nombres de icono y las descripciones de todos los elementos que se muestran en Menu.

Presione el botón MENU, a continuación aparece el menú principal del OSD.



NOTA

- Los idiomas que aparecen en el menú OSD (presentación en pantalla) del monitor pueden variar respecto a los del manual.

Menú principal

Submenú

Descripción



CUADRO



BRILLO

Para ajustar el brillo de la pantalla.

CONTRASTE

Para ajustar el contraste de la pantalla.

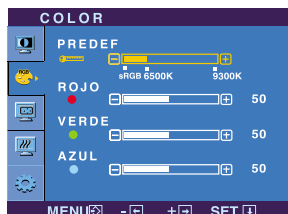
GAMMA

Ajuste su propio valor gamma:50/0/50
En el monitor, los valores gamma altos muestran imágenes más blanquecinas, mientras que con los valores bajos se consiguen imágenes con un mayor contraste.

- **MENU** : Salir
- **-** : Disminución
- **+** : Aumento
- **SET** : Seleccione otro submenú



COLOR



PREDEF

Seleccione el color de la pantalla.

- sRGB: Ajuste el color de la pantalla para que coincida con la especificación de color estándar sRGB.
- 6500K: blanco ligeramente rojizo.
- 9300K: blanco ligeramente azulado.

ROJO

Establezca el nivel del color rojo.

VERDE

Establezca el nivel del color verde.

AZUL

Establezca el nivel del color azul.

- **MENU** : Salir
- **-** : Disminución
- **+** : Aumento
- **SET** : Seleccione otro submenú

Menú principal

Submenú

Descripción



POSICIÓN



HORIZONTAL Para mover la imagen hacia arriba o hacia abajo.

VERTICAL Para mover la imagen hacia arriba o hacia abajo.

- **MENU** : Salir
- **-** : Disminución
- **+** : Aumento
- **SET** : Seleccione otro submenú



AJUSTES



RELOJ Para minimizar las barras o bandas verticales del fondo de la pantalla. El tamaño horizontal de la pantalla también cambiará.

FASE Para ajustar el enfoque de la pantalla. Este elemento le permite quitar el ruido horizontal y hacer más nítida o con un trazo más claro la imagen de los caracteres.

NITIDEZ Para ajustar la claridad de imagen de la pantalla

- **MENU** : Salir
- **-** : Disminución
- **+** : Aumento
- **SET** : Seleccione otro submenú

Menú principal	Submenú	Descripción
----------------	---------	-------------



DISPOSICIÓN



- **MENU** : Salir
- **-** : Disminución
- **+** : Aumento
- **SET** : Seleccione otro submenú

IDIOMA

Para seleccionar el idioma en el que aparecerán los nombres de los controles.

POSICIÓN OSD

Para ajustar la posición de la ventana OSD en pantalla.

BALANCE DE BLANCO

Si la salida de la tarjeta de vídeo no cumple las especificaciones requeridas, el nivel de color se puede deteriorar como consecuencia de la distorsión de la señal de vídeo. Cuando se utiliza esta función, el nivel de la señal se ajusta para que coincida con el nivel de salida estándar de la tarjeta de vídeo con el fin de proporcionar una imagen óptima. Active esta función cuando en la pantalla estén los colores blanco y negro.

LÁMPARA DE ENCENDIDO

Utilice esta función para encender (**ON**) o apagar (**OFF**) el indicador de encendido situado en la parte frontal del monitor. Si lo desactiva (**OFF**), se apagará. Si lo enciende (**ON**) en cualquier momento, el indicador de encendido se iluminará automáticamente.

4 : 3 EN AMPLIO

Para seleccionar el tamaño de imagen de la pantalla.



AMPLIO



4 : 3

* **4 : 3** : Dependiendo de la relación de la señal de entrada de vídeo, ésta se cambia automáticamente a una relación de pantalla optimizada. (La señal de entrada 1280x1024 se cambia a una relación 5:4 y 1024X768 a 4:3, respectivamente)

Resolución	Relación de pantalla
1280x1024	5 : 4
1152x864	4 : 3
1024x768	4 : 3
800x600	4 : 3
640x480	4 : 3
720x480	3 : 2

La señal de entrada con la que **4 : 3 EN AMPLIO** no es compatible con **4 : 3** es la siguiente.
 - 720x400, 1280x768, 1360x768, 1440x900 y 1680x1050 en un monitor de 22 pulgadas.

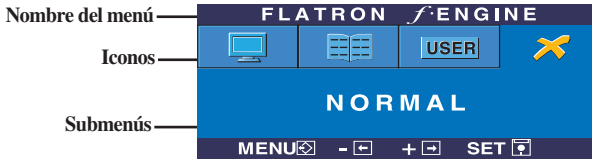
RESTABLECER

Recupera todos los valores de configuración predeterminados de fábrica excepto "**IDIOMA**". Pulse el botón **- +** si desea resetear de forma inmediata.

Si no mejora la imagen de la pantalla, restablezca los valores predeterminados de fábrica. Si fuera necesario, vuelva a ejecutar la función de equilibrio de blancos. Esta función sólo está activa cuando la señal de entrada es analógica.

Ajuste y selección de la presentación en pantalla (OSD)

- ■ ■ Cuando un usuario selecciona el botón **F-ENGINE (-)** situado a la izquierda del monitor, aparece la pantalla del menú OSD.



FLATRON F-ENGINE

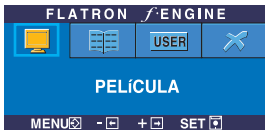
Al ejecutar F-ENGINE, aparecerán dos tonos en la pantalla, tal y como se muestra. La pantalla aplicada aparecerá en el lado izquierdo, mientras que la pantalla no aplicada aparecerá en el derecho. Pulse el botón SET para utilizar la pantalla ajustada.



Menú principal

Submenú

Descripción

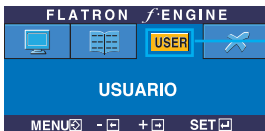


PELÍCULA Esta función le permite seleccionar fácilmente la mejor condición de imagen deseada optimizada para el entorno (iluminación ambiente, tipos de imágenes, etc.).

PELÍCULA: para imágenes con animación de videos o películas

TEXTO: para imágenes con texto (procesamiento de textos, etc.)

- **MENU** : Salir
- **-** , **+** : Mover
- **SET** : Seleccionar



USUARIO Usuario

Puede ajustar manualmente el brillo: ACE o RCM. También puede guardar o restablecer el valor ajustado, incluso si utiliza valores de entorno diferentes.

Para ajustar la función de submenú **USAGE**, presione el botón **SET**



... **(Brillo)**: Ajusta el brillo de la pantalla

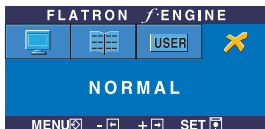
...**ACE**(Adaptive Clarity Enhancer): selecciona el modo de claridad.

...**RCM**(Real Color Management): selecciona el modo de color.

- 0** No aplicado
- 1** Mejora de verde
- 2** Tono piel humana (Flesh tone)
- 3** Mejora del color

- **MENU** : Salir
- **-** : Disminución
- **+** : Aumento
- **SET** : Seleccione otro submenú

Seleccione el submen **GUARDAR** mediante el **botón SET** y guarde el valor **SI** mediante los **botones -**.



NORMAL Bajo condiciones de funcionamiento normales

Compruebe lo siguiente antes de llamar al servicio técnico.

No aparece ninguna imagen	
<ul style="list-style-type: none">● ¿Está conectado el cable de alimentación de la pantalla?	<ul style="list-style-type: none">• Compruebe si el cable de alimentación está correctamente conectado a la toma de corriente.
<ul style="list-style-type: none">● ¿El indicador de encendido y de apagado está en color azul o verde?	<ul style="list-style-type: none">• Ajuste el brillo y el contraste.
<ul style="list-style-type: none">● El indicador de alimentación ¿se encuentra en ámbar?	<ul style="list-style-type: none">• Si la pantalla está en modo de ahorro de energía, mueva el ratón o pulse cualquier tecla para que aparezca la pantalla.• Encienda el PC.
<ul style="list-style-type: none">● ¿Aparece el mensaje "SEÑAL FUERA DE RANGO" en la pantalla?	<ul style="list-style-type: none">• Este mensaje aparece cuando la señal del PC (tarjeta de vídeo) se encuentra fuera del intervalo de frecuencias horizontal y vertical de la pantalla. Consulte la sección 'Especificaciones' de este manual y vuelva a configurar la pantalla.
<ul style="list-style-type: none">● ¿Aparece el mensaje "VERIFICAR CABLE DE SEÑAL" en la pantalla?	<ul style="list-style-type: none">• Este mensaje aparece cuando el cable de señal que une el PC a la pantalla no está conectado. Compruebe el cable de señal y vuelva a intentarlo.

¿Aparece el mensaje "OSD BLOQUEADO" en la pantalla?	
<ul style="list-style-type: none">● ¿Aparece el mensaje "OSD BLOQUEADO" cuando se pulsa el botón MENU?	<ul style="list-style-type: none">• Puede proteger la configuración de control actual para que no se pueda modificar por error. Puede desbloquear los controles del menú en pantalla en cualquier momento pulsando el botón MENU durante varios segundos. Debería aparecer el mensaje "OSD DESBLOQUEADO".

La imagen en pantalla no es correcta

- | | |
|---|---|
| <ul style="list-style-type: none">● La posición en pantalla no es correcta. | <ul style="list-style-type: none">● Pulse el botón AUTO/SET para ajustar automáticamente la imagen en pantalla con la configuración ideal.
Si los resultados no son satisfactorios, ajuste la posición de la imagen con los iconos H position y V position de la presentación en pantalla. |
| <ul style="list-style-type: none">● En el fondo de la pantalla se pueden ver las barras o bandas verticales. | <ul style="list-style-type: none">● Pulse el botón AUTO/SET para ajustar automáticamente la imagen en pantalla a la configuración ideal. Si los resultados no son satisfactorios, reduzca el número de barras o bandas verticales con el icono RELOJ de la presentación en pantalla. |
| <ul style="list-style-type: none">● El ruido horizontal que aparece en las imágenes o en los caracteres no está claramente definido. | <ul style="list-style-type: none">● Pulse el botón AUTO/SET para ajustar automáticamente la imagen en pantalla a la configuración ideal.
Si los resultados no son satisfactorios, reduzca las barras horizontales con el icono FASE de la presentación en pantalla.● Seleccione Panel de control -> Pantalla -> Configuración y ajuste la pantalla a la resolución recomendada o configure la imagen en pantalla en el ajuste ideal. Establezca la configuración de color a más de 24 bits (color verdadero). |

Importante

- Seleccione **Panel de control -> Pantalla -> Configuración** y compruebe si se ha modificado la frecuencia o la resolución. En caso afirmativo, ajuste de nuevo la tarjeta de vídeo en la resolución recomendada.
- **Motivos para recomendar una resolución óptima** : La relación de aspecto es de 16:10. Si la resolución de entrada no es de 16:10 (por ejemplo: 16:9, 5:4, 4:3), deberá buscar el problema causante de que las letras se visualicen borrosas, que la pantalla aparezca cortada o inclinada.
- El método de ajuste puede variar en función del equipo y el sistema operativo, y la resolución mostrada arriba tal vez no sea compatible con las características de la tarjeta de vídeo. Si es así, póngase en contacto con el fabricante del equipo o de la tarjeta de vídeo.

La imagen en pantalla no es correcta

- | | |
|--|---|
| <ul style="list-style-type: none">● El color de la pantalla es monocromo o anormal. | <ul style="list-style-type: none">• Compruebe si el cable de señal está conectado correctamente y utilice un destornillador para asegurarlo, si es preciso.• Asegúrese de que la tarjeta de vídeo está insertada correctamente en la ranura.• Establezca la configuración de color a más de 24 bits (color verdadero) en Panel de control - Configuración. |
| <ul style="list-style-type: none">● La pantalla parpadea. | <ul style="list-style-type: none">• Compruebe si la pantalla está configurada en modo de entrelazado, y si es así, cambie a la resolución recomendada. |

¿Instaló el controlador de la pantalla?

- | | |
|--|---|
| <ul style="list-style-type: none">● ¿Instaló el controlador de la pantalla? | <ul style="list-style-type: none">• Asegúrese de que instala el controlador de la pantalla desde el CD o disquete del controlador de la pantalla suministrado con ésta. O descargue el controlador de nuestro sitio Web: http://www.lge.com. |
| <ul style="list-style-type: none">● "¿Aparece en pantalla el mensaje "Monitor desconocido, se ha encontrado el monitor Plug&Play (VESA DDC)"? | <ul style="list-style-type: none">• Compruebe que la tarjeta de vídeo admite la función Plug and Play. |

Especificaciones

Pantalla	LCD de pantalla plana con TFT de matriz activa de 22pulgadas (55,868 cm) Revestimiento antideslumbrante 22 pulgadas visibles Píxeles por pulgada de 0,282 X 0,282 mm		
Sincronismo de entrada	Frecuencia Horizontal	28 – 83 kHz (automático)	
	Frecuencia vertical	Analógico: 56– 75Hz (automático) Digital, USB: 60 Hz (automático)	
	Forma de entrada	Sincronización independiente SOG (sincronización en verde) Digital (Compatible con HDCP)	
Entrada de vídeo	Entrada de señal	Conector D-Sub de 15 patillas Conector DVI – D (Digital) Conector USB (Digital)	
	Forma de entrada	RGB analógico (0,7 Vp-p/75 ohm), Digital, USB	
Resolución	Máx	VESA 1680 x 1050 @ 60 Hz	
	Recomendada	VESA 1680 x 1050 @ 60 Hz	
Plug and Play	DDC 2B		
Consumo de alimentación	Modo encendido	: 45W(Típico)	
	Temporizador	≤ 2W	
	Desactivado	≤ 2W	
Dimensiones y peso		Pie incluido	Pie no incluido
	Ancho	50,17 cm / 19,75 pulgadas	50,17 cm / 19,75 pulgadas
	Alto	43,00 cm / 16,93 pulgadas	37,14 cm / 14,62 pulgadas
	Fondo	25,11 cm / 9,89 pulgadas	6,00 cm / 2,36 pulgadas
	Neto	6,2 kg (13,78 lbs)	
Intervalo	Inclinación	-3° ~ 17°	
	Altura	140 mm / 5,51 pulgadas	
	Giro	356°	
	Rotación	90° a la izquierda	
Entrada de alimentación	CA 100-240 V~ 50/60 Hz 1,2 A		
Condiciones del entorno	Condiciones de funcionamiento		
	Temperatura	de 10° C a 35° C	
	Humedad	de 10 % a 80 % sin condensación	
	Condiciones de almacenamiento		
	Temperatura	de -20° C a 60° C	
	Humedad	de 5 % a 90 % sin condensación	

Especificaciones

Soporte de inclinación	Unido (), separado (O)	
Cable de alimentación	Tipo de toma de pared o tipo de toma de PC	
USB	Estándar	USB 2.0, autosuministro
	Velocidad de datos	máx, 480 Mbps
	Consumo de energía	máx, 2,5 W X 2

NOTA

- La información de este documento está sujeta a cambios sin previo aviso.

Modos preestablecidos (resolución)

Compatible con el modo digital y el analógico

	Modos de pantalla (resolución)	Frecuencia Horizontal (kHz)	Frecuencia vertical (Hz)
1	720 x 400	31,468	70
2	640 x 480	31,469	60
3	640 x 480	37,500	75
4	800 x 600	37,879	60
5	800 x 600	46,875	75
6	1024 x 768	48,363	60
7	1024 x 768	60,123	75
8	1152 x 864	67,500	75
9	1280 x 1024	63,981	60
10	1280 x 1024	79,976	75
11	1680 x 1050	64,674	60
*12	1680 x 1050	65,290	60

* Modo Recomendada

Modo compatible con USB

	Modos de pantalla (resolución)	Frecuencia Horizontal (kHz)	Frecuencia vertical (Hz)
1	640 x 480	31,469	60
2	720 X 400	31,468	70
3	800 x 600	37,879	60
4	832 x 624	49,727	75
5	1024 x 768	48,363	60
6	1152 x 864	67,500	75
7	1152 X 870	63,681	75
8	1280 x 960	60,000	60
9	1280 x 1024	63,981	60
10	1440 x 900	55,469	60
11	1680 x 1050	65,290	60

Indicador

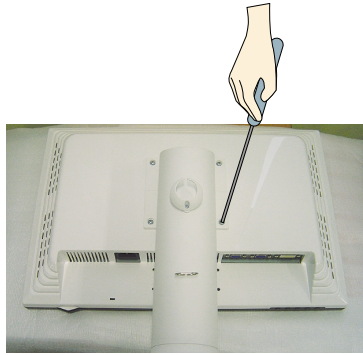
MODO	Color LED
Modo encendido	Azul
Temporizador	Ámbar
Desactivado	Apagado

Este producto cumple las especificaciones de la placa de montaje en pared o el dispositivo de intercambio.

1. Coloque el monitor sobre un cojín o paño suave con la parte frontal hacia abajo.



2. Separe el soporte utilizando un destornillador como aparece en la figura.



3. Instalación de la placa de montaje en pared

Placa de montaje en pared (se vende por separado)
Montaje con soporte o en pared para conectar con placa de montaje en pared.

Consulte la guía de instalación que se suministra con la placa de montaje en pared para obtener más información.



Ranura de seguridad Kensington
Conectada a un cable de bloqueo que puede adquirirse por separado en la mayoría de las tiendas de informática.

