

Kullanıcı Kılavuzu

L206WU

Ürünü kullanmadan önce Önemli Önlemler bölümünü okuduğunuzdan emin olun. Kullanıcı Kılavuzu'nu (CD) ileride başvurmak üzere erişilir bir yerde saklayın.

Ürünün üzerindeki etikete bakın ve servis istediğinizde satıcınıza bilgi verin.

Yanlış kullanım olası elektrik çarpmasına veya yangın tehlikesine yol açabilse de bu birim kişisel güvenliğinizi sağlamak üzere düzenlenmiş ve üretilmiştir. Bu monitörde bulunan tüm önlemleri uygun olarak yürütmek için kurulumu, kullanımı ve servisi için olan aşağıdaki temel kurallara uyun.

Güvenlik

Sadece birimle birlikte verilen güç kablosunu kullanın. Satıcı tarafından verilen güç kablosu dışında farklı bir kablo kullanılıyorsa kablonun uygulanan ulusal standartlar tarafından onaylanmış olduğundan emin olun. Kablo herhangi bir şekilde bozursa kabloyu yenisiyle değiştirmek için lütfen üretici veya en yakın yetkili tamir servisi sağlayıcısıyla irtibata geçin.

Güç kaynağı kablosu ana bağlantı kesme cihazı olarak kullanılır. Kurulumdan sonra prizini kolaylıkla erişilebilir durumda olmasını sağlayın.

Monitörü sadece bu kılavuzun teknik özelliklerinde gösterilen veya ekranda listelenmiş bir güç kaynağından işletin. Evinizde ne tip bir güç kaynağı sahip olduğunuzdan emin değilseniz satıcınıza danışın.

Aşırı yüklü AC prizleri ve uzatma kabloları tehlikelidir. Aynı şekilde yıpranmış güç kabloları ve bozuk fişler de tehlikelidir. Elektrik çarpmasına veya yangın tehlikesine neden olabilir. Değiştirmek için servis teknisyeninizi çağırın.

Monitörü Açmayın

- İçerisinde kullanıcı tarafından onarılabilecek parça bulunmamaktadır.
- Monitör KAPALI olduğunda dahi içersinde Tehlikeli Yüksek Voltaj bulunmaktadır.
- Monitör düzgün şekilde çalışmıyorsa satıcınızla irtibata geçin.

Yeniden Paketleme :

- Düzgün şekilde sağlamlaştırılmadıkça monitörü eğimli bir rafa yerleştirmeyin.
- Sadece üretici tarafından önerilen bir stand kullanın.
- Lütfen ekranı yere düşürmeyin, sarsmayın veya üzerine herhangi bir nesne/oyuncak atmayın. Aksi halde yaralanmalar meydana gelebilir, ürün bozulabilir ve ekran hasar görebilir.

Yangın veya Tehlikeleri Önlemek İçin:

- Odayı uzun bir süre boş bırakacağınız zaman monitörü KAPATIN. Evden ayrılırken monitörü hiçbir zaman AÇIK bırakmayın.
- Çocukların monitör kabini içine nesne düşürmelerine veya itmelerine engel olun. Bazı dahili parçalar yüksek voltaj içermektedir.
- Bu monitör için tasarlanmamış aksesuarları kullanmayın.
- Ekran uzun bir süre kullanılmadığında fişini prizden çekin.
- Gök gürültüsü ve şimşek çakması durumunda, oldukça tehlikeli olabileceğinden asla güç ve sinyal kablosuna dokunmayın. Elektrik çarpması meydana gelebilir.

Kurulum

Güç kablosunun üzerine hiçbir şeyin dayanmasına veya yuvarlanmasına izin vermeyin ve monitörü güç kablosunun zarar görebileceği bir yere koymayın.

Monitörü banyo küveti, banyo lavabosu, mutfak lavabosu, çamaşır leğeni, ıslak bir zemin veya yüzme havuzu yanı gibi suya yakın yerlerde kullanmayın.

İşletim sırasında oluşan ısıyı gidermek için monitörlerin kabinlerinde havalandırma delikleri bulunmaktadır. Bu delikler tıkanırsa oluşan ısı yangın tehlikesiyle sonuçlanabilecek arızalara neden olabilir. Bu nedenle ASLA:

- Monitörü yatak, kanepeler, kilim vs. gibi yerlere koyarak altındaki havalandırma deliklerini tıkamayın.
- Düzgün havalandırma sağlanmadığı sürece monitörü gömme bir alana yerleştirmeyin.
- Delikleri bez veya başka maddelerle kapatmayın.
- Monitörü radyatör veya ısı kaynağına yakınına veya üzerine yerleştirmeyin.

Aktif Matris LCD'yi kalıcı olarak çizilebileceği, bozabileceği veya zarar verebileceği için Aktif Matris LCD'yi sert bir maddeyle ovmayın veya vurmeyin.

Ekranın afterimage (görüntü sonrası) oluşmasına neden olabileceği için LCD ekrana uzun süre parmağınızla bastırmayın.

Bazı nokta hataları ekranda Kırmızı, Yeşil ve Mavi lekeler olarak belirebilir. Ancak bunun monitörün performansına hiçbir etkisi yoktur.

LCD monitörünüz için en iyi görüntü kalitesini elde etmek için mümkünse önerilen çözünürlüğü kullanın. Önerilen çözünürlük dışındaki bir modda kullanılırsa ekranda ölçekli veya işlenmiş görüntüler çıkabilir. Ancak bu sabit çözünürlüklü LCD panelin özelliğidir.

Uzun bir süre boyunca ekranda sabit bir görüntünün bırakılması, ekrana zarar verebilir ve görüntü sabitlenmesine/kazınmasına neden olabilir. Monitörde mutlaka bir ekran koruyucusu kullanın. Bu durum, diğer üreticilerin ürünlerinde de görülmektedir ve garanti kapsamında değildir.

Temizlik

- Monitör ekranının ön yüzünü temizlemeden önce monitörün fişini prizden çıkartın.
- Hafif nemli (ıslak olmayan) bir bez kullanın. Monitörün ekranına doğrudan sprey kullanmayın. Aksi halde üzerine püskürtülen sprey elektrik çarpmasına neden olabilir.

Yeniden Paketleme

- Karton ve ambalaj malzemesini atmayın. Birimi içinde taşımak için idealdir. Birimi başka bir yere gönderirken orijinal malzemesiyle yeniden paketlenin.

Uygun Şekilde Atma

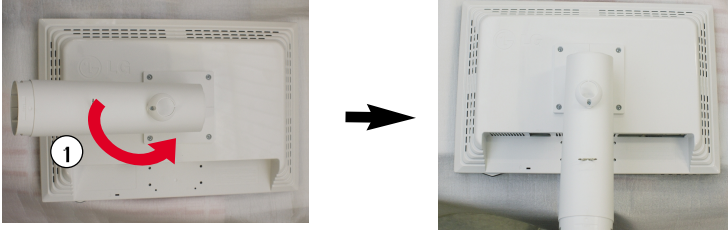
- Bu üründe kullanılan floresan lamba az miktarda cıva içermektedir.
- Bu ürünü genel ev atıklarıyla birlikte atmayın.
- Bu ürün yerel idare yönetmeliklerine uygun şekilde atılmalıdır.

Monitörün Takılması

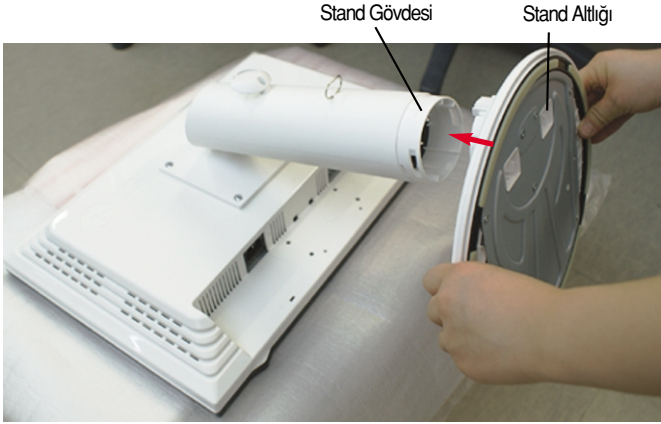
- Monitörü kurmadan önce monitör, bilgisayar sistemi ve bağlı diğer cihazların kapalı olduğundan emin olun.

Standın takılması

1. Monitörü yumuşak bir örtünün üzerine ön yüzü aşağı bakacak şekilde yerleştirin.
2. Stand Gövdesi'ni şekil ① 'de gösterildiği gibi döndürün.



3. Stand altlığını (Ön, Arka) stand gövdesinin içersine doğru yönde takın.
Ancak standın gövdesi, yalnızca üniteye bağlandığında sabitlenecektir.
4. Taktıktan sonra monitörü dikkatli bir şekilde kaldırın ve yüzü size bakacak şekilde çevirin.



Uyarı

- Stand ünitesi olan bu monitörlerden bant ve kilitleme pimi yalnızca ünite çıkarıldığında çıkarılabilir.
Aksi halde, standın çikintılı kısımları yaralanmanıza neden olabilir.

Standı çıkartmak için

1. Düz bir yüzeye bir yastık veya yumuşak bir örtü koyun.
2. Monitörü yastığın veya yumuşak örtünün üzerine ön yüzü aşağı bakacak şekilde yerleştirin.



3. Mandalı içeri iterek, stand ünitesini stand gövdesinden ayırın.



Önemli

- Bu resim genel bağlantı modelini göstermektedir. Monitörünüz resimde gösterilen maddelerden farklı olabilir.
- Ürünü sadece stand altlığını tutarak ters şekilde taşımayın. Ürün düşebilir ve zarar görebilir veya ayağınızı yaralayabilir.

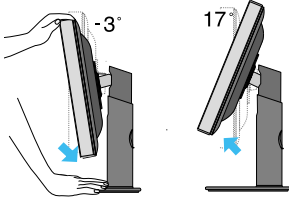
Monitörün Takılması

- Monitörü kurmadan önce monitör, bilgisayar sistemi ve bağlı diğer cihazların kapalı olduğundan emin olun.

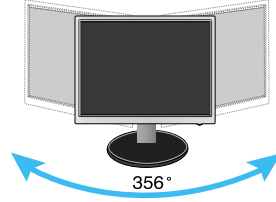
Monitörünüzün konumlandırılması

1. Maksimum konfor için panelin konumunu farklı yollarla ayarlayın.

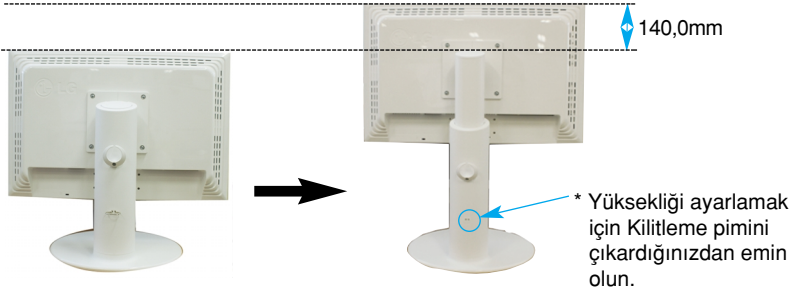
- Eğim Aralığı: -3° ~ 17°



- Dönme : 356°



- Yükseklik Aralığı : maksimum 5,51 inç (140,0mm)



Ergonomik

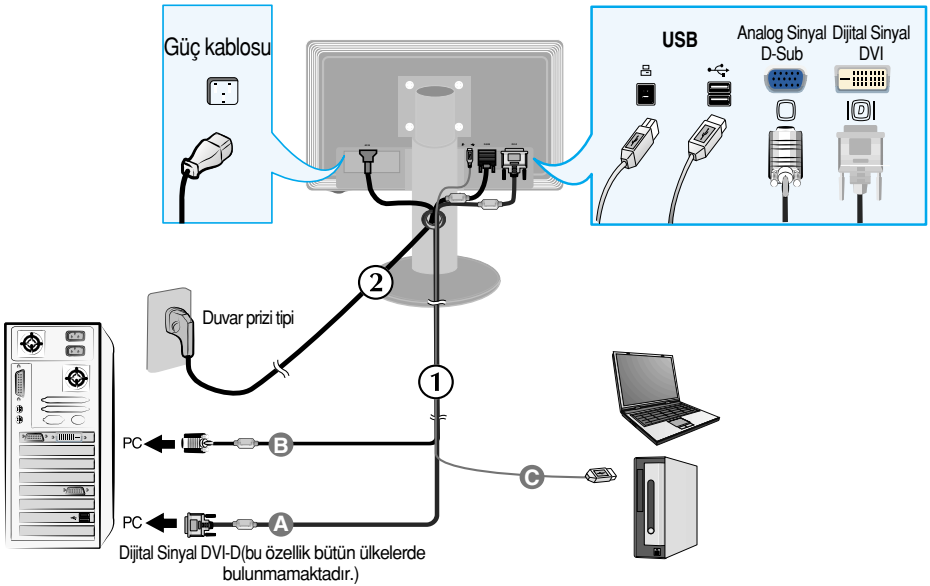
- Ergonomik ve rahat bir görüntüleme konumu elde etmek için monitörün öne eğim açısının 5 dereceyi geçmemesi önerilir.
- Yüksekliği ayarlamak için, Kilitleme pimini çıkardıktan sonra tekrar takmanız gerekmez.


Bilgisayarın Kullanılması

1. Bilgisayarı ve ürünü kapattığınızdan emin olun. Sırasıyla sinyal giriş kablosunu ① ve güç kablosunu ② bağlayın, ardından sinyal kablosunun vidasını sıkın.
 - A DVI Kablosunu bağlayın
 - B D-sub Kablosunu bağlayın
 - C USB kablosunu bağlayın

NOT

- Bu, arkadan görünümünün basitleştirilmiş bir resmidir.
- Bu arkadan görünüm genel bir modeli gösterir; sizin ekranınız gösterilenden farklı olabilir.
- Ürün için standart uyumluluğu sağlamak üzere kullanıcı, demir çekirdekli korumalı (anten) arabirim kablosu (D-sub 15 pimli kablo, DVI kablosu) kullanmalıdır.



2. Gücü açmak için yan tuş panelindeki  tuşuna basın. Monitör açıldığında "Self Image Setting Function) (Otomatik Görüntü Ayarı İşlevi) otomatik olarak yürütülür. (Sadece Analog Mod)

PROCESSING SELF
IMAGE SETTING

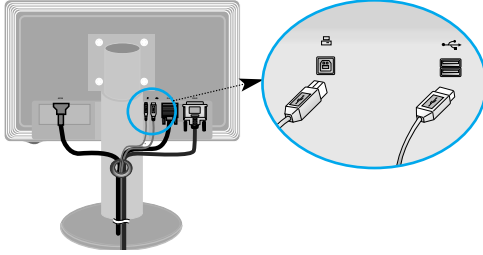
NOT

'Self Image Setting Function' (Otomatik Görüntü Ayarı İşlevi) ? Bu işlev kullanıcıya en uygun ekran ayarlarını sağlar. Kullanıcı monitörü ilk kez taktığında bu işlev ekranı en uygun ayrı giriş sinyalleri ayarlarına otomatik olarak getirir.

'AUTO/SET' (Otomatik/Ayar) Fonksiyonu? Cihazı kullanırken veya ekran çözünürlüğünü değiştirdikten sonra bulanık ekran, bulanık harfler, erkanda titreme veya kaymış ekran gibi problemlerle karşılaşırsanız çözünürlüğü düzeltmek için 'AUTO/SET' (Otomatik/Ayar) işlev tuşuna basın.

USB (Evrensel Seri Veri Yolu) kablosunu bağlama

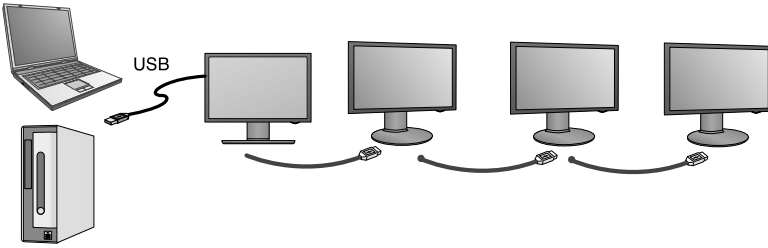
1. USB kablosunu diyagramda gösterildiği gibi yerine takın.



Bir USB Yukarı Akış bağlantı noktası

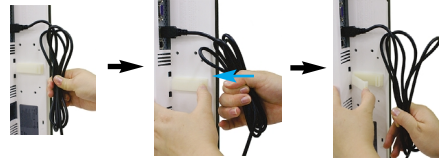
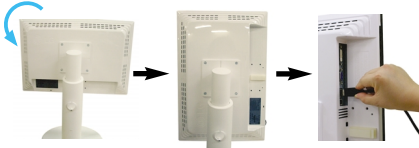
Masaüstü veya dizüstü bilgisayarların aşağı akış konektörlerine, fare, bellek çubuğu veya USB sabit disk takın. (Bununla birlikte bilgisayarın USB desteğine ve USB bağlantı noktasına sahip olması gerekir.)

İki USB Aşağı Akış bağlantı noktası



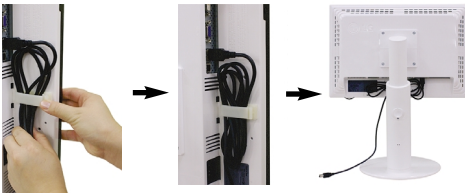
USB (Evrensel Seri Veri Yolu) Kablosunu Toplama

1. Monitörü, döndürme okunu izleyerek mümkün olduğu kadar yükseğe kaldırın ve USB kablosunu monitöre takın.
2. USB kablosunu diyagramda gösterildiği gibi toplayın, (oku izleyerek) kablo tutucusuna bastırın ve tutucuyu açın.



3. USB kablosunu, diyagramdaki gibi kablo tutucusuna yerleştirin.

■ Çok sayıdaki ekranı bağlarken



USB programlarını kullanın

- Görüntüleme özelliği, USB kablosunun dizüstü/masaüstü bilgisayarlar ile monitörün arka tarafındaki USB bağlantı noktası arasında bağlanmasıyla kolayca kullanılabilir.

- Sistem Gereksinimleri

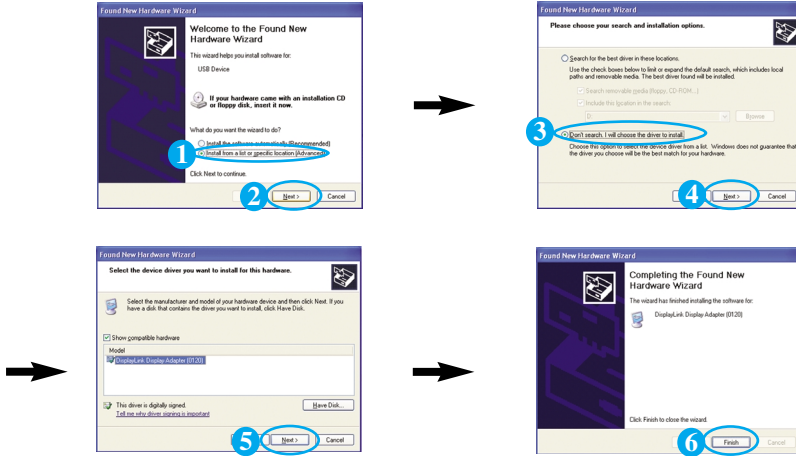
USB Ekranı özelliklerinden tam olarak yararlanabilmeniz için bilgisayarınızın aşağıdaki minimum sistem gereksinimlerini karşılaması gerekir:

- 1,2 GHz CPU veya üstü, 512 MB bellek veya daha fazlası (Önerilen Spesifikasyonlar: 1,6 GHz Core2 Duo CPU, 1GB Bellek)
- USB 2,0 Arabirimi
- Windows 2000 (Service Pack4), Windows XP (Service Pack2) İşletim Sistemlerini destekler(Windows 98, ME, NT, XP 64-Bit, Vista, Macintosh ve Linux İşletim Sistemlerini desteklemez)

1. USB kablosunu resimde gösterildiği gibi takın ve ana ekranı seçmek için monitörün önündeki 'SOURCE' (KAYNAK) düğmesine basın.

2. "LG USB Easy Connection" sürücüsünün yüklenmesi, otomatik olarak başlatılır. Kurulumdan önce, bilgisayarınızın Windows 2000 (Service Pack 4) ve Windows XP (Service Pack 2) işletim sistemleri için minimum sistem gereksinimlerini karşıladığından emin olun. Bilgisayarınız bu gereksinimleri karşılamadığı takdirde, işletim sistemini <http://www.microsoft.com> adresinden güncelleştirin.

"LG USB Easy Connection" programı otomatik olarak yüklenmezse, lütfen sürücüyü aşağıda gösterildiği gibi yükleyin.



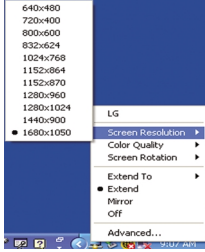
Bilgisayarınız sistem gereksinimlerini karşılamadığında, "DisplayLink Core Software" (DisplayLink Çekirdek Yazılımı) uyarı mesajı görüntülenir. [OK] (Tamam) düğmesine basın ve "LG USB Easy Connection" programını yüklemeye devam edin.

3. "LG USB Easy Connection" programını yönerge mesajının belirttiği biçimde yükleyin, USB kablosunu çıkarın, ardından bilgisayarınızı yeniden başlatın. Yeniden başlatma yapılmazsa, "LG USB Easy Connection" düzgün çalışmaz. Yükleme ve kaldırma ile ilgili daha ayrıntılı bilgi edinmek için ürünle birlikte verilen <LG USB Easy Connection Installation Guide> (LG USB Easy Connection Kurulum Kılavuzu) belgesine başvurun.

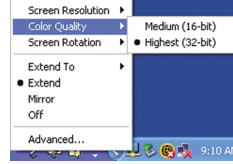
4. "LG USB Easy Connection" programının yüklenmesi tamamlandığında, görev çubuğunda resimde gösterilen simgeler oluşturulur. Bu simgelerle; ekran çözünürlük, renk kalitesi, ekran döndürme, genişletme yönü, genişletme ve kopyalama gibi özellikleri kolayca ve rahatça kullanabilirsiniz.



- Screen Resolution (Ekran Çözünürlüğü) : USB tarafından desteklenen çözünürlük bilgilerini sağlar.

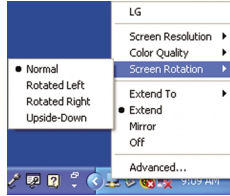


- Color Quality (Renk Kalitesi) : 16 bit veya 32 bit renkler arasından seçim yapabilirsiniz.

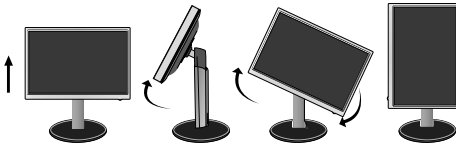
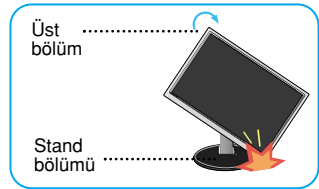


- Screen Rotation (Ekran Döndürme) : USB görüntülerini göstermek üzere yönü ayarlayabilirsiniz. (Pivot özelliği)

* Giriş USB sinyali alınırken, GUI'deki Pivot programlarını kullanabilirsiniz.

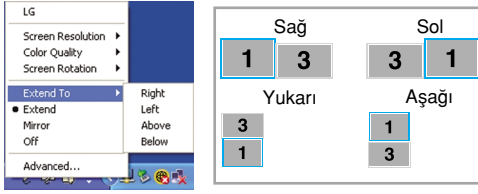


1. Pivot işlevini kullanmak için monitörü en yüksek konumuna getirin.
2. Manzara & Portre : Paneli saat yönünde 90° döndürebilirsiniz. Pivot işlevine ulaşmak için ekranı döndürürken, lütfen monitörün üst kısmının Stand Ünitesine temas etmemesine özen gösterin. Monitörün üst kısmı Stand Ünitesine temas ederse, Stand Ünitesi kırılabilir.
3. Monitörü döndürürken bağlı durumdaki kablolara dikkat edin.

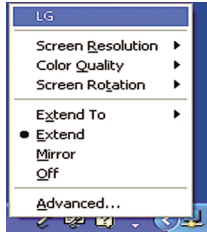


USB programlarını kullanın

- Extend To (Genişletme Yönü): USB görüntülerinin yerleştirileceği ekran konumunu ayarlar. (1: Standart monitör, 3: USB Monitörü)



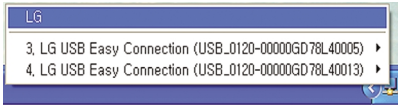
- Extend (Genişlet) : Ekranı, bir alt ekrana genişletir.
- Mirror (Ayna) : Aynı ekran görüntüsünü, ana ekran olarak görüntüler.
- Off (Kapalı):USB ekranının görüntülenmemesini sağlamak için veri görüntülemez.



5. Birden çok USB monitörü kullanırken, "LG USB Easy Connection" programını her bir monitörden ayrı ayrı ayarlayabilirsiniz.

- ① USB ikili monitör kullanılması durumunda.

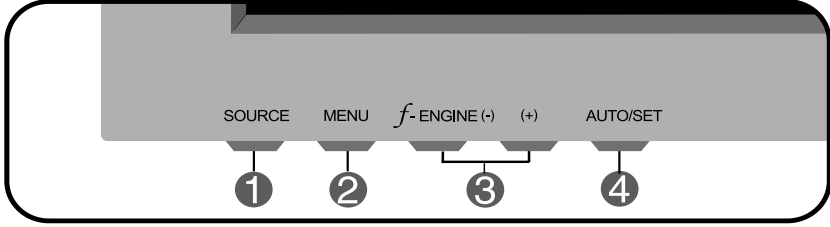
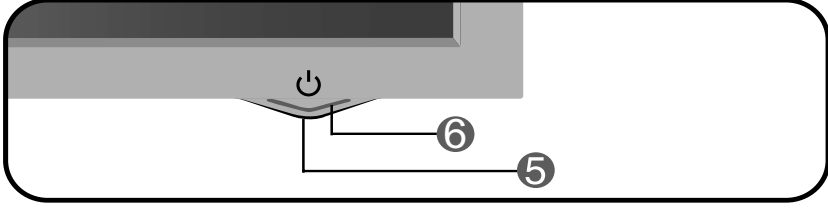
- ② No. 3 USB monitörünü seçin ve "LG USB Easy Connection" (LG USB Kolay Bağlantı) özelliklerini kullanın.



NOT

- Bir monitörden monitöre bağlantıda, bir USB ile beşe kadar yönlü bağlantı ve altıya kadar paralel bağlantı yapılması olasıdır.
- USB kablosu bağlı olmadığı zaman, bilgisayarı sorunsuz biçimde kullanabilirsiniz.
- Monitör ve USB Ekran konektörleri, Yüksek Hızlı USB 2,0 türünü destekler.
- DOS oyununu (StarCraft) ve diğer 3B oyunları desteklemez.
- USB hakkında daha fazla bilgi için aşağıdaki web sitesini ziyaret edin. (<http://www.usb.org>)
- 'LG USB Easy Connection' (LG USB Kolay Bağlantı) programında, ürün geliştirme amacıyla önceden haber verilmeden değişiklik yapılabilir.

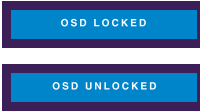
Ön Panel Kontrolleri



1 SOURCE Tuşu

Giriş sinyali türünü (DVI, D-Sub veya USB) belirleyerek, kullanmak istediğiniz bilgisayarı seçebilirsiniz.
Varsayılan giriş sinyali analogdur (D-Sub).

2 MENU (Menü) Tuşu



On Screen Display'e (Ekran Görüntüsü) girmek veya çıkmak için bu tuşa basın.

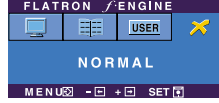
OSD LOCKED/UNLOCKED(OSD Kilitlendi/OSD Kildi Açıldı)
Bu işlev mevcut kontrol ayarlarını kilitlemenizi sağlar. Böylece bu ayarlar kazayla değiştirilmezler. Birkaç saniye boyunca MENU (Menü) tuşuna basılı tutun. "OSD LOCKED" (OSD Kilitlendi) mesajı çıkmaktadır.
Birkaç saniye boyunca MENU (Menü) tuşuna basılı tuttuğunuzda OSD kontrollerinin kilidini açabilirsiniz. "OSD UNLOCKED" (OSD Kildi Açıldı) mesajı çıkmaktadır.

3 - + Tuşları

On Screen Display'de bulunan işlevleri seçmek veya ayarlamak için bu tuşları kullanın.

f•ENGINE (-)

Daha fazla bilgi için sayfa 19'ya başvurun.

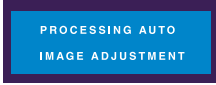


4 AUTO/SET (Otomatik/ Ayar) Tuşu

On Screen Display'de (Ekran Görüntüsü) bir seçime girmek için bu tuşu kullanın.

AUTO IMAGE ADJUSTMENT (Otomatik Görüntü Ayarı)

Ekran ayarlarınızı yaparken On Screen Display'e (OSD) (Ekran Görüntüsü) girmeden önce her zaman AUTO/SET (Otomatik/Ayar) tuşuna basın. Böylece ekran görüntünüz mevcut ekran çözünürlüğü boyutu (ekran modu) için otomatik olarak ideal şekilde ayarlanacaktır.



En iyi ekran modu
1680 x 1050

5 Power (Güç) Tuşu

Monitörü açmak veya kapatmak için bu tuşu kullanın.

6 Power Indicator (Güç Göstergesi)

Monitör normal şekilde çalıştığında (Açık Mod) bu gösterge yeşil veya mavi renkte yanar. Monitör Uyku modundaydı bu gösterge sarı renge döner.

Ekran Ayarı

On Screen Display (OSD) (Ekran Görüntüsü) Kontrolü sistemiyle görüntü boyutu, konum ve ekran parametrelerinin ayarlanması hızlı ve kolaydır. Size kontrollerin kullanımını göstermek için aşağıda kısa bir örnek verilmektedir. Aşağıdaki bölüm OSD'yi kullanarak yapabileceğiniz mevcut ayarlar ve seçimlerin özeti.

NOT

- Görüntü ayarlarını yapmadan önce ekranın en az 30 dakika dengelenmesine izin verin.

On Screen Display'de (Ekran Görüntüsü) ayar yapmak için aşağıdaki adımları izleyin:

MENU → - + → AUTO/SET → - + → MENU

- 1 MENU (Menü) Tuşuna bastığınızda OSD ana menüsü çıkar.
- 2 Bir kontrole erişmek için - veya + Tuşlarını kullanın. İsteddiğiniz simge işaretlendiğinde AUTO/SET (Otomatik/Ayar) Tuşuna basın.
- 3 Görüntüyü istenen seviyeye ayarlamak için - veya + Tuşlarını kullanın. Diğer alt menü maddelerini seçmek için AUTO/SET (Otomatik/Ayar) Tuşuna basın.
- 4 Farklı bir işlem seçmek üzere ana menüye dönmek için bir kez MENU (Menü) Tuşuna basın. OSD'den çıkmak için MENU (Menü) Tuşuna iki kez basın.

On Screen Display (OSD) (Ekran Görüntüsü) Seçimi ve Ayarı

Aşağıdaki tablo tüm On Screen Display (Ekran Görüntüsü) kontrol, ayarlama ve ayar menülerini gösterir.

Ana menü	Alt menü		A	D	USB	Referans
PICTURE (RESİM)	BRIGHTNESS (PARLAKLIK)		●	●	●	Ekranın parlaklık, kontrast ve gamasını ayarlamak içindir.
	CONTRAST (KONTRAST)		●	●	●	
	GAMMA (GAMA)		●	●	●	
COLOR (RENK)	PRESET (ÖN AYAR)	sRGB	●	●	●	Ekran rengini ayarlamak içindir.
		6500K	●	●	●	
		9300K	●	●	●	
	RED (KIRMIZI)		●	●	●	
	GREEN (YEŞİL)		●	●	●	
	BLUE (MAVİ)		●	●	●	
POSITION (KONUM)	HORIZONTAL (YATAY)		●			Ekran konumunu ayarlamak içindir.
	VERTICAL (DİKEY)		●			
TRACKING (İZLEME)	CLOCK (SAAT)		●			Ekranın berraklığını, dengesini ve keskinliğini düzeltmek içindir.
	PHASE (FAZ)		●			
	SHARPNESS (KESKİNLİK)		●	●	●	
SETUP (KURULUM)	LANGUAGE (DİL)		●	●	●	Ekran durumunu kullanıcının işletim ortamına ayarlamak içindir.
	OSD POSITION (OSD KONUMU)	HORIZONTAL (YATAY)	●	●	●	
		VERTICAL (DİKEY)	●	●	●	
	WHITE BALANCE (BEYAZ DENGESİ)		●			
	POWER INDICATOR (GÜÇ GÖSTERGESİ)		●	●	●	
	4 : 3 IN WIDE (4 : 3 GENİŞ EKTRAN)		●	●	●	
	FACTORY RESET (FABRİKA AYARLARINA SIFIRLAMA)		●	●	●	
FLATRON F-ENGINE	MOVIE/TEXT (Film/ Metin)		●	●	●	İstenen görüntü ayarlarını seçmek ve ayarlamak içindir.
	USER (Kullanıcı)		●	●	●	
	NORMAL		●	●	●	
● : Ayarlanabilir A: Analog Giriş D: Dijital Giriş USB: Dijital Giriş						

NOT

- Simgelerin sırası modele (14 ~ 19) bağlı olarak değişebilir.

On Screen Display (OSD) (Ekran Görüntüsü) Seçimi ve Ayarı

OSD sistemini kullanarak bir maddenin seçilmesi ve ayarlanması prosedürü gösterildi. Menüde gösterilen tüm maddelerin simgeleri, simge adları ve simge tanımları aşağıda listelenmektedir.

MENU (Menü) tuşuna bastığınızda OSD ana menüsü çıkar.



Menü Adı

Simgeler

Tuş İpucu

Alt menüler

- MENU  : Çıkış
- - + : Ayar (Azaltma/ Arttırma)
- SET  : Enter
-  : Başka bir alt menü seçer.

NOT

- Monitördeki OSD (On Screen Display) (Ekran Görüntüsü) menüsü dilleri kılavuzdan farklı olabilir.

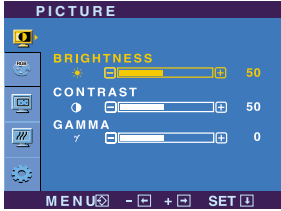
Ana menü

Alt menü

Tanım



PICTURE (Resim)



BRIGHTNESS
(Parlaklık)

Ekranın parlaklığını ayarlamak içindir.

CONTRAST
(Kontrast)

Ekranın kontrastını ayarlamak içindir.

GAMMA
(Gama)

Kendi gama değerinizi ayarlar: -
50/0/50

Monitörde yüksek gama değerleri beyazımsı görüntüler gösterir ve düşük gama değerleri yüksek kontrastlı görüntüler gösterir.

- MENU(Menü): Çıkış
- - : Azaltır
- + : Arttırır
- SET (Ayarla) : Başka bir alt menü seçer



COLOR(Renk)



PRESET
(Ön Ayar)

Ekran rengini belirtir.

• sRGB: Ekran rengini SRGB standart renk özelliklerine uyması için ayarlar.

• 6500K: Hafif kırmızımsı beyaz.

• 9300K: Hafif mavimsi beyaz.

■ RED (Kırmızı)

Kendi kırmızı renk seviyenizi ayarlar.

■ GREEN (Yeşil)

Kendi yeşil renk seviyenizi ayarlar.

■ BLUE (Mavi)

Kendi mavi renk seviyenizi ayarlar.

- MENU(Menü): Çıkış
- - : Azaltır
- + : Arttırır
- SET (Ayarla) : Başka bir alt menü seçer

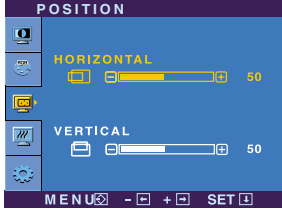
Ana menü

Alt menü

Tanım



POSITION (Konum)



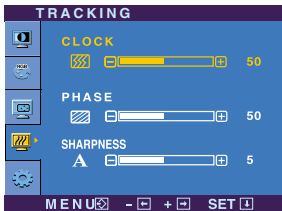
HORIZONTAL (Yatay) Görüntüyü sola ve sağa doğru hareket ettirmek içindir.

VERTICAL (Dikey) Görüntüyü yukarı ve aşağı doğru hareket ettirmek içindir.

- MENU(Menü): Çıkış
- - : Azaltır
- + : Arttırır
- SET (Ayarla) : Başka bir alt menü seçer



TRACKING (Stopování)



CLOCK (İzleme)

Ekranın arka planında görünen dikey çubukları veya çizgileri azaltmak içindir. Aynı zamanda yatay ekran boyutu da değişecektir.

PHASE (Saat)

Ekranın odak ayarını yapmak içindir. Bu madde yatay paraziti gidermenizi ve karakterlerin görüntüsünü netleştirmenizi veya keskinleştirmenizi sağlar.

SHARPNESS (Faz)

Ekranın netliğini ayarlamak içindir.

- MENU(Menü): Çıkış
- - : Azaltır
- + : Arttırır
- SET (Ayarla) : Başka bir alt menü seçer

Ana menü



SETUP (Kurulum)



- MENU(Menü) : Çıkış
- - : Ayarla
- + : Ayarla
- SET (Ayarla): Başka bir alt menü seçer

Alt menü

LANGUAGE
(Dil)

OSD
POSITION
(OSD Konumu)

WHITE
BALANCE
(Beyaz
Dengesi)

POWER
INDICATOR
(Güç
Göstergesi)

4 : 3 IN WIDE
(4 : 3 GENİŞ
EKKRAN)

FACTORY
RESET
(Fabrika
Ayarlarına
Sıfırlama)

Tanım

Kontrol adlarının görüntülediği dili seçmek içindir.

OSD penceresinin ekrandaki konumunu ayarlamak içindir.

Video kartı çıkışı gerekli teknik özelliklerden farklıysa renk seviyesi video sinyali bozulmasına bağlı olarak bozulacaktır. En iyi görüntüyü elde etmek için bu işlev kullanılarak sinyal seviyesi video kartının standart çıkış seviyesine uyması için ayarlanır. Ekranda siyah ve beyaz renkler bulunduğu anda bu işlevi etkinleştirin.

Monitörün ön tarafındaki güç göstergesini ON (Açık) veya OFF (Kapalı) olarak ayarlamak için bu işlevi kullanın. OFF (Kapalı) olarak ayarlarsanız kapatılacaktır. ON (Açık) olarak ayarladığınızda güç göstergesi otomatik olarak açılacaktır.

Ekranın görüntü boyutunu seçmek için kullanın.



WIDE



4:3

* 4:3 : Giriş videosu sinyal oranına bağlı olarak en iyi hale getirilmiş bir ekran oranı olarak değiştirilir. (1280X1024 giriş sinyali 5:4 oranı, 1024X768 giriş sinyali de 4:3 oranı olarak değiştirilir.)

Çözünürlük	Ekran oranı
1280x1024	5 : 4
1152x864	4 : 3
1024x768	4 : 3
800x600	4 : 3
640x480	4 : 3
720x480	3 : 2

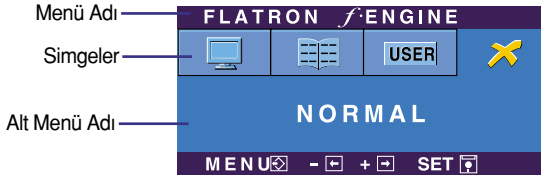
4 : 3 IN WIDE'in (4 : 3 GENİŞ EKKRAN) 4:3 biçimini desteklemediği giriş sinyali aşağıdaki gibidir. : 720x400, 1280x768, 1360x768, 1680x1050

"LANGUAGE" (Dil) dışında varsayılan tüm fabrika ayarlarını geri yükler. Anında sıfırlamak için - + tuşuna basın.

Bu, monitör görüntüsünü düzeltmiyorsa varsayılan fabrika ayarlarını geri yükleyin. Gerekirse beyaz dengesi işlevini yeniden uygulayın. Bu işlev sadece giriş sinyali bir analog sinyal olduğunda etkinleşecektir.

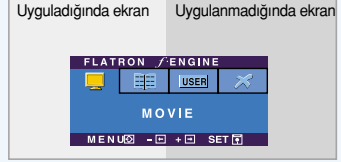
On Screen Display (OSD) (Ekran Görüntüsü) Seçimi ve Ayarı

- ■ ■ Kullanıcı monitörün sol tarafındaki **F-ENGINE (-)** düğmesini seçtiğinde OSD ekranı görünür.

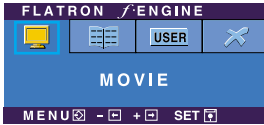


FLATRON F-ENGINE

F-ENGINE uyguladığınızda ekranda gösterildiği gibi iki ton çıkacaktır. Uygulamalı ekran sol tarafta, uygulamalı olmayan ekran da sağ tarafta çıkacaktır. Ayarlanan monitörü kullanmak için SET (Ayarla) tuşuna basın.



Ana menü



- MENU(Menü): Çıkış
- - + : Kaydır
- SET (Ayarla) : Seç

Alt menü

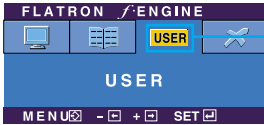
MOVIE /TEXT (Film/Metin)

Bu özellik ortama (çevre aydınlatması, görüntü çeşitleri vs) uygun hale getirilmiş en çok istenen görüntü durumunu kolaylıkla seçmenizi sağlar.

MOVIE (Film): Video veya filmlerdeki animasyon görüntüleri için

TEXT (Metin): Metin görüntüleri için (Word işlemi vs.)

Tanım



USER (Kullanıcı) alt menüsü işlevini ayarlamak için SET (Ayarla) tuşuna basın.

User (Kullanıcı)

User (Kullanıcı)

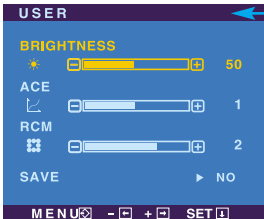
Parlaklık, ACE veya RCM'yi manuel olarak ayarlayabilirsiniz. Farklı bir ortam kullanırken dahi ayarlanan değeri kaydedebilir veya geri yükleyebilirsiniz.

... (Brightness) (Parlaklık): Ekran parlaklığını ayarlar.

--ACE (Adaptive Clarity Enhance) (Uyarlanır Berraklık Geliştirme): Berraklık modunu seçer.

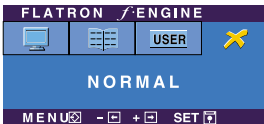
...RCM (Real Color Management) (Gerçek Renk Yönetimi): Renk modunu seçer.

- 0 Uygulanmamış
- 1 Yeşil geliştirme
- 2 Renk tonu
- 3 Renk Geliştirme



- MENU(Menü): Çıkış
- - : Azaltır
- + : Arttırır
- SET (Ayarla) : Başka bir alt menü seçer

SET tuşunu kullanarak **SAVE** alt menüsünü seçin ve tuşları kullanarak YES (Evet) değerini kaydedin.



NORMAL Normal işletim koşulları altındadır.

Servis çağırılmadan önce aşağıdakileri kontrol edin.

Görüntü yok	
<ul style="list-style-type: none">• Monitörün güç kablosu takılı mı?• Güç göstergesinin ışığı yanıyor mu?• Güç göstergesi sarı renk mi?	<ul style="list-style-type: none">• Güç kablosunun prize düzgün şekilde takılıp takılmadığına bakın ve kontrol edin.• Power (Güç) tuşuna basın.
<ul style="list-style-type: none">• Ekranda “OUT OF RANGE” (Alan Dışı) mesajı görüyor musunuz?	<ul style="list-style-type: none">• Monitör güç tasarrufu modundaydıysa ekranı geri getirmek için mouse’u hareket ettirmeyi veya klavyedeki herhangi bir tuşa basmayı deneyin.• Bilgisayarı açmayı deneyin.
<ul style="list-style-type: none">• Ekranda “CHECK SIGNAL CABLE” (Sinyal Kablosunu Kontrol Edin) mesajını görüyor musunuz?	<ul style="list-style-type: none">• Bilgisayardan (video kartı) gelen sinyal monitörün yatay veya dikey frekans sınırının dışındaysa bu mesaj çıkar. Bu kılavuzun “Teknik Özellikler” bölümüne bakın ve monitörünüzü yeniden yapılandırın.• Bilgisayarınız ve monitörünüz arasındaki kablo takılı olmadığında bu mesaj çıkar. Sinyal kablosunu kontrol edin ve yeniden deneyin.

Ekranda “OSD LOCKED” (OSD Kilitlendi) mesajı görüyor musunuz?	
<ul style="list-style-type: none">• MENU (Menü) tuşuna bastığınızda ekranda “OSD LOCKED” (OSD Kilitlendi) mesajını görüyor musunuz?	<ul style="list-style-type: none">• Mevcut kontrol ayarlarının kazayla değiştirilmemesi için bu ayarları emniyet altına alabilirsiniz. Birkaç saniye boyunca MENU (Menü) tuşuna bastığınızda OSD kontrollerinin kilidini açabilirsiniz: “OSD UNLOCKED” (OSD Kilidi Açıldı) mesajı çıkacaktır.

Monitör görüntüsü hatalı

- | | |
|---|---|
| <ul style="list-style-type: none">❁ Monitör Konumu hatalı. | <ul style="list-style-type: none">• Monitör görüntünüzü ideal ayara otomatik olarak ayarlamak için AUTO/ SET (Otomatik/ Ayar) tuşuna basın. Sonuçlardan memnun değilseniz on screen display'deki (ekran görüntüsü) H position and V position (Yatay konum ve Dikey konum) simgesini kullanarak görüntünün konumunu ayarlayın. |
| <ul style="list-style-type: none">❁ Ekranın arka planında dikey çubuklar veya çizgiler görünüyor. | <ul style="list-style-type: none">• Monitör görüntünüzü ideal ayara otomatik olarak ayarlamak için AUTO/ SET (Otomatik/ Ayar) tuşuna basın. Sonuçlardan memnun değilseniz on screen display'deki (ekran görüntüsü) CLOCK (Saat) simgesini kullanarak dikey çubukları veya çizgileri azaltın. |
| <ul style="list-style-type: none">❁ Görüntüde veya karakterlerde çıkan yatay parazit net olarak tanımlanamıyor. | <ul style="list-style-type: none">• Monitör görüntünüzü ideal ayara otomatik olarak ayarlamak için AUTO/ SET (Otomatik/ Ayar) tuşuna basın. Sonuçlardan memnun değilseniz on screen display'deki (ekran görüntüsü) PHASE (Faz) simgesini kullanarak yatay çubukları azaltın.• Control Panel (Kontrol Paneli) --> Display (Ekran) --> Settings'i (Ayarlar) kontrol edin ve monitörü önerilen çözünürlüğe ayarlayın veya monitör görüntüsünü ideal ayara getirin. Renk ayarını 24 bitten daha yüksek bir değere (gerçek renk) ayarlayın. |

Önemli

- Control Panel (Kontrol Paneli) --> Display (Ekran) --> Settings'i (Ayarlar) kontrol edin ve frekans veya çözünürlüğün değiştirilip değiştirilmediğine bakın. Değiştirilmişse sadece video kartını önerilen çözünürlüğe getirin.
- En İyi Çözünürlüğü Önerme Nedenleri : Görünüm oranı 16:10'dur. Giriş çözünürlüğü 16:10 değilse (16:9, 5:4, 4:3 gibi), bulanık harfler, bulanık ekran, kesik ekran görüntüsü veya kaymış ekran gibi sorunlarla karşılaşabilirsiniz.
- Ayarlama yöntemi bilgisayara, işletim sistemine göre farklılık gösterebilir ve yukarıda bahsedilen çözünürlük video kartı tarafından desteklenmeyebilir. Bu durumda, lütfen bilgisayar veya video kartı üreticinize sorun.

Monitör görüntüsü hatalı

- | | |
|--|---|
| <ul style="list-style-type: none">• Ekran rengi mono veya anormal. | <ul style="list-style-type: none">• Sinyal kablosunun düzgün şekilde takılıp takılmadığını kontrol edin ve gerekirse sıkılaştırmak için bir tornavida kullanın.• Video kartının yuvaya düzgün şekilde yerleştirildiğinden emin olun.• Control Panel (Kontrol Paneli) – Settings’de (Ayarlar) renk ayarını 24 bitten daha yüksek bir değere (gerçek renk) ayarlayın. |
| <ul style="list-style-type: none">• Ekran titriyor. | <ul style="list-style-type: none">• Ekranın interlace (örüntüleme) moda ayarlı olup olmadığını kontrol edin ve bu moda ayarlıysa önerilen çözünürlüğe değiştirin. |

Monitör sürücüsünü yüklediniz mi?

- | | |
|--|--|
| <ul style="list-style-type: none">• Monitör sürücüsünü yüklediniz mi? | <ul style="list-style-type: none">• Monitörünüzle birlikte gelen monitör sürücüsü CD’sinden (veya disket) monitör sürücüsünü yüklediğinizden emin olun. Veya http://www.lge.com web sitemizden sürücüyü indirebilirsiniz. |
| <ul style="list-style-type: none">• “Unrecognized monitor, Plug&Play (VESA DDC) monitor found)” (Tanınmayan monitör, Tak&Çalıştır (VESA DDC) monitörü bulundu) mesajını görüyor musunuz? | <ul style="list-style-type: none">• Video kartının Plug&Play (Tak&Kullan) işlevini desteklediğinden emin olun. |

Monitör	20,1 inç (51,113 cm) Düz Panel Aktif matris – TFT LCD parlama Yansıma Önleme kaplaması Diyagonal görünürlük boyutu: 51,113 cm 0,258*0,258 mm piksel aralık		
Senkronize Giriş	Yatay Frekans	30 – 83 kHz (Otomatik)	
	Dikey Frekans	56 – 75 Hz (Otomatik)	
	Giriş Biçimi:	Ayrı Eşitleme SOG (Sync On Green) (Yeşile Senkronize) Dijital(HDCP desteği)	
Video Girişi	Sinyal Girişi:	15 pin D-Sub konektör, DVI-D konektörü (Dijital) USB konektörü (Dijital)	
	Giriş Biçimi:	RGB Analog (0,7 Vp-p/ 75 ohm), Dijital, USB	
Çözünürlük	Maksimum:	60 Hz'de VESA 1680 x 1050	
	Önerilen:	60 Hz'de VESA 1680 x 1050	
Tak&Çalıştır	DDC 2B		
Güç Tüketimi	Açık Mod	: 45V (tipik)	
	Uyku Mod	≤ 2V	
	Kapalı Mod	≤ 2V	
Boyutlar & Ağırlık	Stand İle Birlikte		Stand Olmadan
	Genişlik:	47,10 cm/ 18,54 inç	47,10 cm/ 18,54 inç
	Yükseklik:	42,00 cm/ 16,54 inç	31,54 cm/ 12,42 inç
	Derinlik:	27,11 cm/ 10,67 inç	6,21 cm/ 2,44 inç
	Net	6 kg (13,23 lbs)	
Aralık	Eğim	-3°~17°	
	Yükseklik	140 mm / 5,51 inç	
	Dönüş	356°	
	Dönme	90°saat yönünde	
Güç Girişi	AC 100-240 V ~ 50/60 Hz 1,2A		
Çevresel Koşulla	İşletim Koşulları		
	Isı	10° - 35° arasında	
	Nem	%10 - %80 arasında yoğunlaşmadan	
	Depolama Koşulları		
Isı	-20° - 60° arasında		
Nem	%5 - %90 arasında yoğunlaşmadan		

Teknik Özellikler

Stand Altlığı	Takılı (), Sökük (O)	
Güç kablosu	Duvar prizi tipi veya PC fişi tipi	
USB	Standart	USB 2,0, Kendi Gücü Var
	Veri Hızı	Maks. 480 Mbps
	Güç Tüketimi	Maks. 2,5W x 2

NOT

- Bu belgedeki bilgiler bildiri olmadan değışmeye tabidir.

Ön Ayar Modları (Çözünürlük)

Analog, dijital destekleme modları

Monitör Modları (Çözünürlük)	Yatay Frekans (kHz)	Dikey Frekans (Hz)	
1	720 x 400	31,468	70
2	640 x 480	31,469	60
3	640 x 480	37,500	75
4	800 x 600	37,879	60
5	800 x 600	46,875	75
6	1024 x 768	48,363	60
7	1024 x 768	60,123	75
8	1152 x 864	67,500	75
9	1280 x 1024	63,981	60
10	1280 x 1024	79,976	75
11	1680 x 1050	64,674	60
*12	1680 x 1050	65,290	60

* Önerilen Mod

USB destekleme modu

Monitör Modları (Çözünürlük)	Yatay Frekans (kHz)	Dikey Frekans (Hz)	
1	640 x 480	31,469	60
2	720 x 400	31,468	70
3	800 x 600	37,879	60
4	832 x 624	49,727	75
5	1024 x 768	48,363	60
6	1152 x 864	67,500	75
7	1152 x 870	63,681	75
8	1280 x 960	60,000	60
9	1280 x 1024	63,981	60
10	1440 x 900	55,469	60
11	1680 x 1050	65,290	60

Gösterge

MOD	LED Rengi
Açık Mod	mavi
Uyku Modu	Sarı
Kapalı Mod	Kapalı

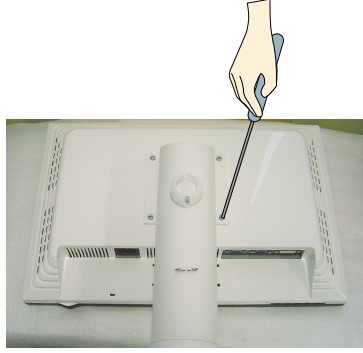
Montaj plakasının kurulması

Bu monitör, Montaj plakasının veya deęiřtirilebilir cihazın teknik özelliklerine uygundur.

1. Monitörü, ön yüzü ařaęıya gelecek řekilde yumuřak bir bezin üzerine yerleřtirin.

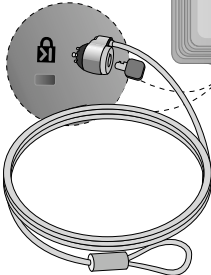
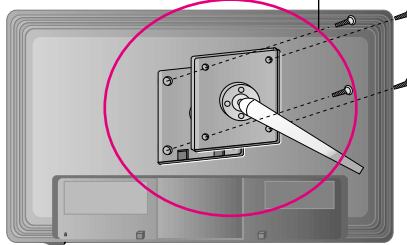


2. Standı resimde gösterildięi gibi bir tornavida aracılıęıyla ayırın.



3. Montaj plakasını kurun.

Duvar montaj plakası (Ayrırma amaçlı)
Bu stand tipinde veya duvar montajı tipindedir ve Duvar montaj plakasıyla takılabilir. Ayrıntılı bilgi için lütfen Duvar montaj plakası satın alındığında verilen kurulum kılavuzuna başvurun.



Kensington Güvenlik Yuvası
Tüm bilgisayar mağazalarından ayrı olarak satın alınabilecek kilitleme kablosuna takılır.

