

L1510SF

No olvide leer la sección **Precauciones importantes** antes de utilizar el producto. Conserve el CD de la Guía del usuario en un sitio accesible como referencia para el futuro.

Consulte la etiqueta que aparece en la parte posterior del disco y facilite la información que aparece a su distribuidor cuando necesite algún servicio.

Esta unidad se diseñó y fabricó para garantizar la seguridad personal; sin embargo, el uso inadecuado de la unidad puede causar descargas eléctricas o riesgo de incendios. Con el fin de permitir un funcionamiento correcto de todas las opciones de seguridad incorporadas en esta pantalla, respete las siguientes normas básicas para su instalación, uso y mantenimiento.

Seguridad

Utilice únicamente el cable de alimentación suministrado con la unidad. Si el cable que va a utilizar no es el suministrado por el proveedor, asegúrese de que ha sido debidamente homologado según la normativa local correspondiente. Si este cable de alimentación tuviera algún defecto, póngase en contacto con el fabricante o con el servicio de reparación autorizado más próximo para sustituirlo por otro.

El cable de alimentación se utiliza como dispositivo de desconexión principal. Asegúrese de que puede acceder fácilmente al enchufe tras la instalación.

Conecte la pantalla únicamente al tipo de fuente de alimentación indicada en las especificaciones de este manual o que figura en la pantalla. Si no está seguro del tipo de fuente de alimentación de que dispone, consulte con su distribuidor.

Las tomas de corriente de CA y los cables de extensión sobrecargados, así como los cables de alimentación desgastados y los enchufes rotos son peligrosos y pueden ser la causa de descargas o incendios. Llame al técnico del servicio de mantenimiento para sustituir estos componentes.

No abra la pantalla:

- En el interior no hay componentes que el usuario pueda reparar.
- En el interior el voltaje es alto y peligroso incluso cuando no hay suministro de alimentación.
- Póngase en contacto con su distribuidor si la pantalla no funciona correctamente.

Para evitar lesiones personales:

- No coloque la pantalla en una estantería inclinada a menos que esté correctamente asegurada.
- Utilice únicamente un lugar recomendado por el fabricante.
- No deje que caiga ningún objeto sobre el producto y evite cualquier golpe. No arroje juguetes ni otros objetos a la pantalla del producto. Puede ocasionar daños personales, problemas en el producto y dañar la pantalla.

Para evitar incendios u otros peligros:

- Apague siempre la pantalla (OFF) si va a salir de la habitación por un tiempo prolongado. Nunca deje la pantalla encendida (ON) cuando salga de casa.
- Evite que los niños arrojen o metan objetos por las aberturas de la pantalla. Algunas piezas internas emiten niveles de voltaje peligrosos.
- No añada accesorios que no hayan sido diseñados para esta pantalla.
- Si no presta atención a la pantalla durante un período de tiempo prolongado, desconéctela de la toma de la pared.
- En caso de tormenta o relámpagos, nunca toque el cable de alimentación ni el cable de señal ya que es muy peligroso. Se puede producir una descarga eléctrica.

Durante la instalación

No coloque objetos sobre el cable de alimentación ni los pase por encima de él; no coloque la pantalla donde el cable de alimentación pueda resultar dañado.

No utilice esta pantalla cerca del agua como en una bañera, un lavabo, un fregadero, en suelo mojado o cerca de una piscina.

Las pantallas incluyen aberturas de ventilación para permitir la expulsión del calor que generen durante el funcionamiento. En caso de bloqueo de estas aberturas, el calor acumulado puede causar fallos o incluso incendios. Por lo tanto, NUNCA:

- Bloquee las ranuras de ventilación inferiores colocando la pantalla en una cama, un sofá, una alfombra, etc.
- Coloque la pantalla en un habitáculo cerrado a menos que disponga de ventilación adecuada.
- Cubra las aberturas con tela u otro material.
- Coloque la pantalla cerca o encima de un radiador o una fuente de calor.

No roce ni golpee la pantalla LCD de matriz activa con nada que sea duro, ya que podría arañarla, estropearla o dañarla de forma permanente.

No presione la pantalla LCD con el dedo por un período de tiempo prolongado, porque podría provocar que la imagen se quedase en la pantalla.

Algunos defectos de punto podrían aparecer como manchas rojas, verdes o azules en la pantalla. Sin embargo, esto no afectará al funcionamiento de la pantalla.

Si es posible, utilice la resolución recomendada para obtener la mejor calidad de imagen en la pantalla LCD. Si se utiliza en otro modo que no sea la resolución recomendada, podrían aparecer en la pantalla algunas imágenes a escala o procesadas. Sin embargo, esto es característico del panel LCD de resolución fija.

Limpieza

- Desenchufe la pantalla antes de limpiar su superficie.
- Utilice un paño ligeramente húmedo, no mojado. No utilice un aerosol directamente sobre la pantalla porque un exceso de pulverización puede provocar descargas eléctricas.

Volver a embalar

- No tire la caja ni los materiales de embalaje. Son un contenedor idóneo para transportar la unidad. Cuando traslade la unidad a otra ubicación, vuelva a embalarla en su material original.

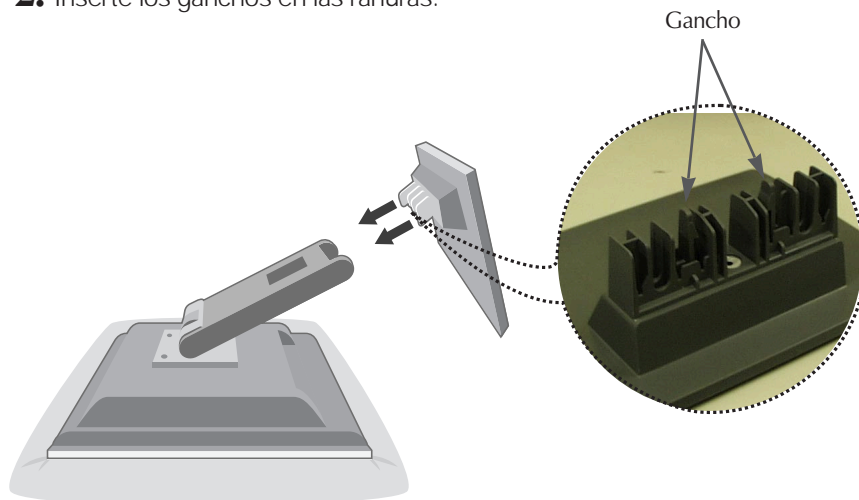
Cómo deshacerse de materiales contaminantes de forma segura

- La lámpara fluorescente empleada en este producto contiene una pequeña cantidad de mercurio.
- No se deshaga de este producto de la misma forma que lo haría con los residuos generales de su hogar. Debe hacerlo según las normativas locales correspondientes.

- Antes de instalar el monitor, asegúrese de que no se está suministrando alimentación ni al monitor, ni al sistema informático ni a otros dispositivos conectados.

Instalación de la base de soporte

1. Alinee los ganchos de la base de soporte y de inclinación con las ranuras correspondientes de la base del monitor.
2. Inserte los ganchos en las ranuras.



Importante

- Esta ilustración muestra el modelo de general de conexión. Su monitor puede ser distinto a los elementos que se muestran en la ilustración.
- Una vez instalada la base de soporte, no la desinstale.
- No mantenga el producto boca abajo sujetándolo únicamente por la base de soporte. El producto podría caerse y dañarse o causarle lesiones en el pie.

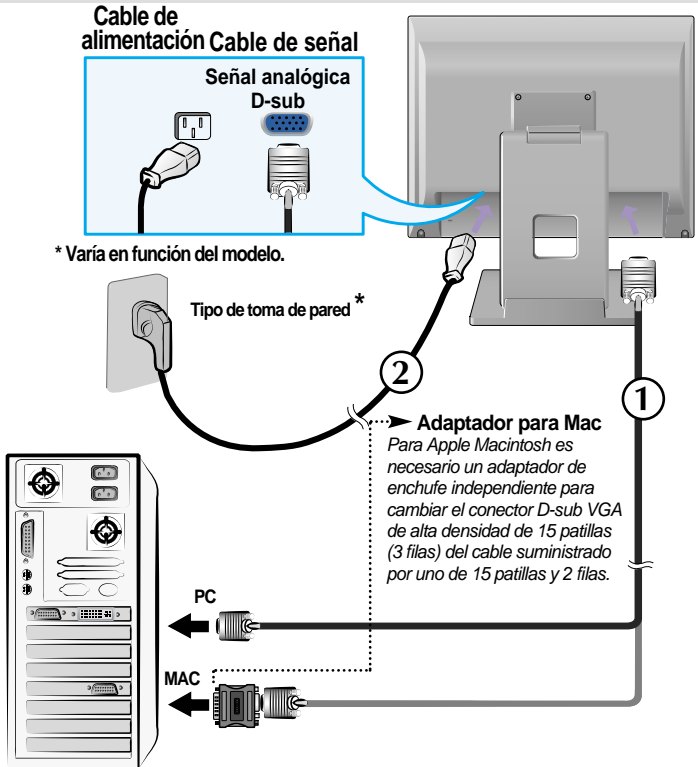


Uso del ordenador

1. Conecte el cable de señal. Una vez conectado, apriete los tornillos de mariposa para asegurar la conexión.
2. Conecte el cable de alimentación a una toma de alimentación apropiada de fácil acceso y próxima a la pantalla.

NOTA

- Esta es una imagen simplificada de la parte posterior.
- Esta vista de la parte posterior es la de un modelo general; su pantalla puede variar respecto a la que se muestra.



3. Presione el botón  del panel frontal para encender el equipo. Cuando la corriente del monitor está conectada, se ejecuta automáticamente la función **'Self Image Setting Function'** (Función de configuración de autoimagen).

CONFIGURACIÓN MANUAL
CONFIGURACIÓN DE IMAGEN

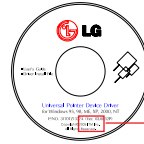
NOTA

'Self Image Setting Function' (Función de configuración de autoimagen): esta función ofrece al usuario una configuración de pantalla óptima. Cuando el usuario conecta el monitor por primera vez, esta función ajusta automáticamente la pantalla a la configuración óptima de cada señal de entrada.

Función "AUTO/SELECT": Si al utilizar el dispositivo o tras cambiar la resolución de la pantalla, se encuentra con problemas como: pantalla borrosa, letras poco claras, parpadeo de la pantalla o que ésta se ha inclinado, pulse el botón correspondiente a AUTO/SELECT para mejorar la resolución.

Para utilizar la pantalla

Seleccione e instale el CD de controladores suministrado



Asegúrese de tener el CD de instalación de controlador adjunto al producto.

Controlador ITM

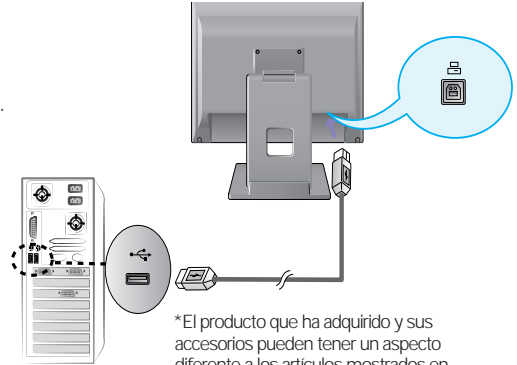
- 1) Inserte el CD de instalación de controlador para la pantalla táctil ITM.
 - 2) Para más información y asistencia vea el CD de instalación de software de la pantalla táctil.
 - 3) Una vez instalado, conecte el cable USB para la pantalla táctil.
- * Los controladores de software son compatibles con los siguientes sistemas operativos Microsoft Windows: Windows 95, 98, ME, 2000, XP y NT 4.0.

Controlador Hantouch

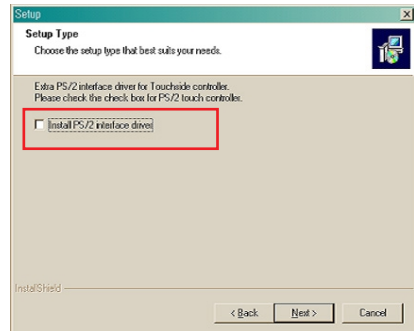
- 1) Conecte el cable USB para la pantalla táctil antes de instalar el controlador.
 - 2) Inserte el CD de instalación de controlador para la pantalla táctil Hantouch.
 - 3) Abra la carpeta Mi PC -> LG Driver -> Drivers, después seleccione el controlador adecuado a su sistema operativo.
 - 4) Para más información consulte el manual de instalación incluido en el CD de instalación de software para la pantalla táctil, adjunto al producto.
- * Los controladores de software son compatibles con los siguientes sistemas operativos Microsoft Windows: Windows 95, 98, ME, 2000, XP y NT 4.0. Para más información sobre la instalación en otros sistemas operativos consulte el CD de instalación de controladores.

* No seleccione "instalar controlador para interfaz PS/2" al instalar el controlador de pantalla táctil para el Hantouch.

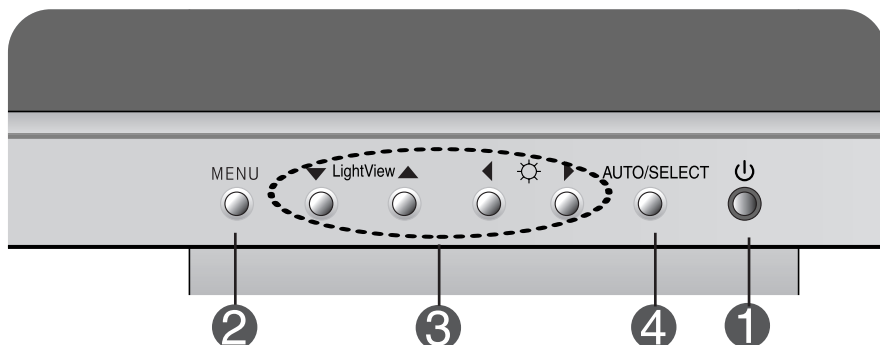
<Conexión del cable USB para la pantalla táctil>









* El producto que ha adquirido y sus accesorios pueden tener un aspecto diferente a los artículos mostrados en este manual.



Controles del panel frontal



Control	Función
1 Botón de alimentación	Utilice este botón para encender o apagar la pantalla.
Indicador de alimentación	Este indicador se ilumina en verde cuando el funcionamiento de la pantalla es normal (Modo encendido). Si la pantalla está en el modo de desconexión automática (Ahorro de energía), el indicador pasa a color ámbar.
2 Botón MENU	Utilice este botón para entrar o salir de la pantalla de configuración de la pantalla.
3 Botones ▼ ▲ ◀ ▶	Utilice estos botones para cambiar o ajustar elementos de la presentación en pantalla (OSD).
4 Botón AUTO/ SELECT	Utilice este botón para realizar una selección en la presentación en pantalla.

Control	Función de acceso directo
 	<h2>② OSD BLOQUEADO/DESBLOQUEADO</h2> <p>Esta función permite bloquear la configuración de control actual para que no se pueda modificar por error.</p> <p>Mantenga el pulsado el botón MENU durante unos segundos. Debería aparecer el mensaje "OSD BLOQUEADO".</p> <p>Los controles de OSD se pueden desbloquear en cualquier momento pulsando el botón MENU durante unos segundos. Debería aparecer el mensaje "OSD DESBLOQUEADO".</p>
  	<h2>③ ▼ LightView ▲</h2> <p>DÍA NOCHE</p> <p>Esta función le permite seleccionar fácilmente la mejor condición de imagen deseada optimizada para el entorno (iluminación ambiente, tipos de imágenes, etc.).</p> <ul style="list-style-type: none">• DÍA: iluminación de ambiente luminoso• NOCHE: iluminación de ambiente oscuro• TEXTO: para imágenes con texto (procesamiento de textos, etc.)• PELÍCULA: para imágenes con animación de vídeos o películas• FOTO: para fotografías o dibujos• NORMAL: Bajo condiciones de funcionamiento normales <p>▼ LightView ▲ → ▼ LightView ▲ → MENU</p> <hr/> <p>◀ ☀ ▶</p> <p>Muestra los ajustes Contraste y Brillo.</p> <p>: ◀ ☀ ▶ → ▼ ▲ ◀ ▶ → MENU</p>
	<h2>④ Ajuste automático de imagen</h2> <p>Cuando ajuste la configuración de la pantalla, pulse siempre el botón AUTO/SELECT antes de abrir la presentación en pantalla Display (OSD). Así se ajustará automáticamente la imagen en pantalla al tamaño de resolución de pantalla actual (modo de presentación).</p> <p>El mejor modo de presentación es 1024 x 768.</p>

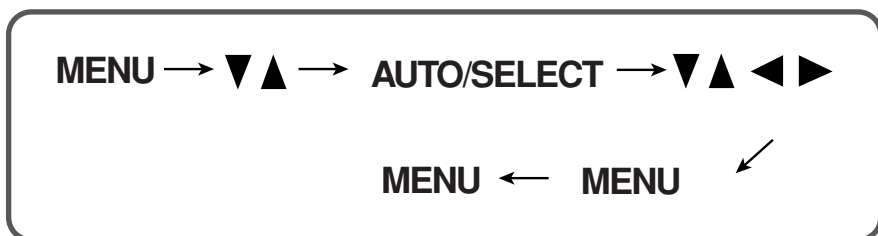
Ajuste de la pantalla

Ajustar el tamaño de la imagen, la posición y los parámetros de funcionamiento de la pantalla resulta rápido y sencillo con el sistema de control de la presentación en pantalla. A continuación se muestra un breve ejemplo para que se familiarice con el uso de los controles. En la siguiente sección se muestra un ejemplo de los ajustes y selecciones disponibles que puede realizar con la OSD.

NOTA

- Deje que la pantalla se estabilice durante al menos 30 minutos antes de ajustar la imagen.

Para efectuar ajustes en la presentación en pantalla, siga estos pasos:



- 1 Pulse el **botón MENU** y, a continuación, aparecerá el menú principal del menú OSD.
- 2 Para acceder a un control, utilice los **botones ▼ o ▲**. Una vez seleccionado el icono que desee, pulse el **botón AUTO/ SELECT**.
- 3 Utilice los **botones ▼ ▲ ◀ ▶** para ajustar el nivel del elemento.
- 4 Acepte los cambios con el **botón MENU**.
- 5 Salga de la OSD con el **botón MENU**.

Ajuste y selección de la presentación en pantalla (OSD)

En la siguiente tabla se indican todos los menús de control, ajuste y configuración de la presentación en pantalla.

Menú principal	Submenú			Referencia
CUADRO	BRILLO		●	Para ajustar el brillo y el contraste de la pantalla
	CONTRASTE		●	
	GAMMA		●	
COLOR	PREDEF	6500K	●	Para personalizar el color de la pantalla
		9300K	●	
	ROJO		●	
	VERDE		●	
	AZUL		●	
POSICIÓN	HORIZONTAL		●	Para ajustar la posición de la pantalla
	VERTICAL		●	
AJUSTES	RELOJ		●	Para mejorar la claridad y estabilidad de la pantalla
	FASE		●	
DISPOSICIÓN	IDIOMA		●	Para personalizar el estado de la pantalla para el entorno de funcionamiento de un usuario
	POSICIÓN OSD	HORIZONTAL	●	
		VERTICAL	●	
	BALANCE DE BLANCOS		●	
	LÁMPARA DE ENCENDIDO		●	
RESTABLECER		●		
● : ajustable				

NOTA

- El orden de los iconos puede variar dependiendo del modelo (E9-E11).

Anteriormente se detalló el procedimiento para seleccionar y ajustar un elemento con el sistema OSD. A continuación se enumeran los iconos, los nombres de icono y las descripciones de todos los elementos que se muestran en Menu.

NOTA

- Los idiomas que aparecen en el menú OSD (presentación en pantalla) del monitor pueden variar respecto a los del manual.

Para ajustar el brillo y el contraste de la pantalla

Ajuste OSD	Descripción
	<p> BRILLO Para ajustar el brillo de la pantalla.</p> <p> CONTRASTE Para ajustar el contraste de la pantalla.</p> <p> GAMMA Ajuste su propio valor gamma. (-50~50) En el monitor, los valores gamma altos muestran imágenes más blanquecinas, mientras que con los valores bajos se consiguen imágenes con un mayor contraste.</p>

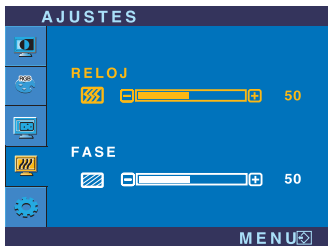
Para personalizar el color de la pantalla

Ajuste OSD	Descripción
	<p>PREDEF 6500K/9300K Seleccione el color de la pantalla. • 6500K: blanco ligeramente rojizo. • 9300K: blanco ligeramente azulado.</p> <p>ROJO VERDE AZUL Establezca sus propios niveles de color.</p>



Para ajustar la posición de la pantalla

Ajuste OSD	Descripción
	<p> HORIZONTAL POSICIÓN Para mover la imagen hacia arriba o hacia abajo.</p> <p> VERTICAL POSICIÓN Para mover la imagen hacia arriba o hacia abajo.</p>

Para mejorar la claridad y estabilidad de la pantalla

Ajuste OSD	Descripción
	<p>RELOJ Para minimizar las barras o bandas verticales del fondo de la pantalla. El tamaño horizontal de la pantalla también cambiará.</p> <p>FASE Para ajustar el enfoque de la pantalla. Este elemento le permite quitar el ruido horizontal y hacer más nítida o con un trazo más claro la imagen de los caracteres.</p>

Para personalizar el estado de la pantalla para un entorno de funcionamiento del usuario

Ajuste OSD	Descripción
	<p>IDIOMA Para seleccionar el idioma en el que aparecerán los nombres de los controles.</p> <p>POSICIÓN OSD Para ajustar la posición de la ventana OSD en pantalla.</p> <p>BALANCE DE BLANCOS Si la salida de la tarjeta de vídeo no cumple las especificaciones requeridas, el nivel de color se puede deteriorar como consecuencia de la distorsión de la señal de vídeo. Cuando se utiliza esta función, el nivel de la señal se ajusta para que coincida con el nivel de salida estándar de la tarjeta de vídeo con el fin de proporcionar una imagen óptima. Active esta función cuando en la pantalla estén los colores blanco y negro.</p>
	<p>LÁMPARA DE ENCENDIDO Utilice esta función para encender (ON) o apagar (OFF) el indicador de encendido situado en la parte frontal del monitor. Si lo desactiva (OFF), se apagará. Si lo enciende (ON) en cualquier momento, el indicador de encendido se iluminará automáticamente.</p> <p>RESTABLECER Recupera todos los valores de configuración predeterminados de fábrica excepto "IDIOMA". Pulse el botón ► si desea resetear de forma inmediata.</p>

Si no mejora la imagen de la pantalla, restablezca los valores predeterminados de fábrica. Si fuera necesario, vuelva a ejecutar la función de equilibrio de blancos. Esta función sólo está activa cuando la señal de entrada es analógica.

Compruebe lo siguiente antes de llamar al servicio técnico.

No aparece ninguna imagen	
<ul style="list-style-type: none">● ¿Está conectado el cable de alimentación de la pantalla?● ¿Está encendida la luz del indicador de alimentación?● ¿El monitor ¿está encendido y muestra el indicador de alimentación en verde?● El indicador de alimentación ¿se encuentra en ámbar?● ¿Aparece el mensaje "SEÑAL FUERA DE RANGO" en la pantalla?● ¿Aparece el mensaje "VERIFICAR CABLE DE SEÑAL" en la pantalla?	<ul style="list-style-type: none">• Compruebe si el cable de alimentación está correctamente conectado a la toma de corriente.• Pulse el botón de alimentación.• Ajuste el brillo y el contraste.• Si la pantalla está en modo de ahorro de energía, mueva el ratón o pulse cualquier tecla para que aparezca la pantalla.• Asegúrese de que hay suministro de alimentación.• Encienda el PC.• Este mensaje aparece cuando la señal del PC (tarjeta de vídeo) se encuentra fuera del intervalo de frecuencias horizontal y vertical de la pantalla. Consulte la sección 'Especificaciones' de este manual y vuelva a configurar la pantalla.• Este mensaje aparece cuando el cable de señal que une el PC a la pantalla no está conectado. Compruebe el cable de señal y vuelva a intentarlo.

¿Aparece el mensaje "OSD BLOQUEADO" en la pantalla?	
<ul style="list-style-type: none">● ¿Aparece el mensaje "OSD BLOQUEADO" cuando se pulsa el botón MENU?	<ul style="list-style-type: none">• Puede proteger la configuración de control actual para que no se pueda modificar por error. Los controles OSD se pueden desbloquear en cualquier momento pulsando el botón MENU durante unos segundos. Debería aparecer el mensaje "OSD DESBLOQUEADO".

La imagen en pantalla no es correcta

● **La posición en pantalla no es correcta.**

- Pulse el botón **AUTO/SELECT** para ajustar automáticamente la imagen en pantalla con la configuración ideal.
Si los resultados no son satisfactorios, ajuste la posición de la imagen con los iconos H position y V position de la presentación en pantalla.
- Seleccione **Panel de control --> Pantalla --> Configuración** y compruebe si se ha modificado la frecuencia o la resolución. En caso afirmativo, ajuste de nuevo la tarjeta de vídeo en la resolución recomendada.

● **En el fondo de la pantalla se pueden ver las barras o bandas verticales.**

- Pulse el botón **AUTO/SELECT** para ajustar automáticamente la imagen en pantalla a la configuración ideal. Si los resultados no son satisfactorios, reduzca el número de barras o bandas verticales con el icono **RELOJ** de la presentación en pantalla.

● **El ruido horizontal que aparece en las imágenes o en los caracteres no está claramente definido.**

- Pulse el botón **AUTO/SELECT** para ajustar automáticamente la imagen en pantalla a la configuración ideal.
Si los resultados no son satisfactorios, reduzca las barras horizontales con el icono **FASE** de la presentación en pantalla.
- Seleccione **Panel de control --> Pantalla --> Configuración** y ajuste la pantalla a la resolución recomendada o configure la imagen en pantalla en el ajuste ideal. Establezca la configuración de color a más de 24 bits (color verdadero).

● **El color de la pantalla es monocromo o anormal.**

- Compruebe si el cable de señal está conectado correctamente y utilice un destornillador para asegurarlo, si es preciso.
- Asegúrese de que la tarjeta de vídeo está insertada correctamente en la ranura.
- Establezca la configuración de color a más de 24 bits (color verdadero) en **Panel de control - Configuración**.

● **La pantalla parpadea.**

- Compruebe si la pantalla está configurada en modo de entrelazado, y si es así, cambie a la resolución recomendada.

¿Instaló el controlador de la pantalla?

● ¿Instaló el controlador de la pantalla?

- Asegúrese de que instala el controlador de la pantalla desde el CD o disquete del controlador de la pantalla suministrado con ésta. O descargue el controlador de nuestro sitio Web: <http://www.lge.com>.

● "¿Aparece en pantalla el mensaje "Monitor desconocido, se ha encontrado el monitor Plug&Play (VESA DDC)"?"

- Compruebe que la tarjeta de vídeo admite la función Plug and Play.

Función USB

● La función USB no se puede instalar.

- Compruebe si el cable USB está bien conectado.
- Compruebe si el PC y el sistema operativo son compatibles con USB.
Para comprobar la compatibilidad con USB, consulte al fabricante de cada sistema.

Pantalla	LCD de pantalla plana con TFT de matriz activa de 15 pulgadas (38,016 cm) Revestimiento antideslumbrante Tamaño de la diagonal visible: 38,016 cm Píxeles por pulgada de 0,297 mm	
Sincronismo de entrada	Frecuencia Horizontal	30 – 63 kHz (automático)
	Frecuencia vertical	56 – 75 Hz (automático)
	Forma de entrada	Sincronización independiente, positivo/negativo
Entrada de vídeo	Entrada de señal	Conector D-Sub de 15 patillas
	Forma de entrada	RGB analógico (0,7 Vp-p/75 ohm)
Resolución	Máx	VESA 1024 x 768 @ 75 Hz
	Recomendada	VESA 1024 x 768 @ 60 Hz
Plug and Play	DDC 2B	
Consumo de alimentación	Mode encendido	: 23W
	Temporizador	≤ 1W
	Desactivado	≤ 1W
Dimensiones y peso (Con soporte de inclinación)	Ancho	35,60 cm / 14,02 pulgadas
	Alto	35,98 cm / 14,17 pulgadas
	Fondo	15,17 cm / 5,97 pulgadas
	Neto	4,4 kg (9,70 lbs)
Rango de inclinación	Rango de inclinación	-5°~30°
Entrada de alimentación	CA, 100-240 V~, 50/60 Hz, 0,6 A	
Condiciones del entorno	Condiciones de funcionamiento	
	Temperatura	de 10° C a 35° C
	Humedad	de 10 % a 80 % sin condensación
	Condiciones de almacenamiento	
	Temperatura	de -20° C a 60° C
	Humedad	de 5 % a 90 % sin condensación
Soporte de inclinación	Unido(<input type="checkbox"/>), separado (<input type="checkbox"/>)	
Cable de alimentación	Tipo de toma de pared o tipo de toma de PC	

NOTA

- La información de este documento está sujeta a cambios sin previo aviso.

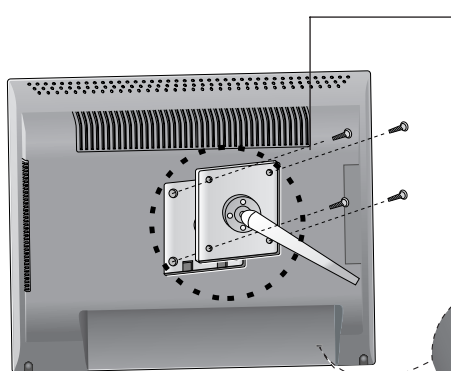
Modos preestablecidos (resolución)

	Modos de pantalla (resolución)		Frecuencia Horizontal (kHz)	Frecuencia vertical (Hz)
1	VGA	640 x 350	31,468	70
2	VGA	720 x 400	31,468	70
3	VGA	640 x 480	31,469	60
4	VESA	640 x 480	35,000	66,67
5	VESA	640 x 480	37,861	72,8
6	VESA	640 x 480	37,500	75
7	VESA	800 x 600	35,156	56,25
8	VESA	800 x 600	37,879	60
9	VESA	800 x 600	48,077	72
10	VESA	800 x 600	46,875	75
11	MAC	832 x 624	49,725	75
*12	VESA	1024 x 768	48,363	60
13	VESA	1024 x 768	56,476	70
14	VESA	1024 x 768	60,023	75

*Modo Recomendada

indicador

MODO	Color LED
Modo encendido	Verde
Temporizador	Ámbar
Desactivado	apagado



Montaje en pared de VESA

Conexión con otro objeto (montado en pared o no. Este monitor acepta una placa de interfaz de montaje conforme con VESA.)

Para obtener más información, consulte la Guía de instrucciones de montaje en pared VESA.

Ranura de seguridad Kensington - opcional

Conectada a un cable de bloqueo que puede adquirirse por separado en la mayoría de las tiendas de informática.

