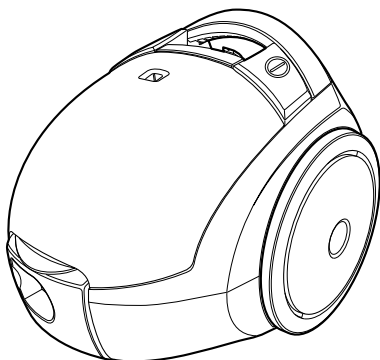


Model	V-CP842ND		
Language	English+Arabic		
Page	12	Color(cover/body)	2/1
Material	Weight 100g	Size(W*H)	150X220(mm)
Date	2006.01.10	Designer	Liubin
Part No.	3828FI3851T	Description	owner's manual

Change Record

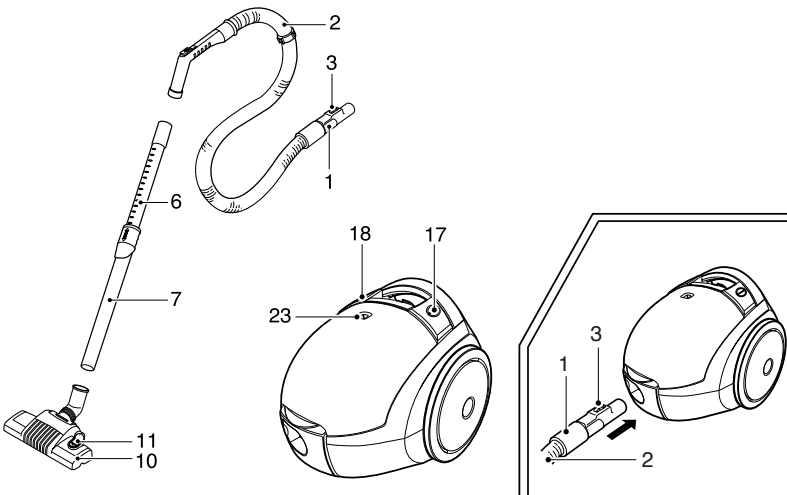
No.	Change content	ECO No.	Date	Designer	Confirm
1					
2	Add new model name	ACTT906285	090929	Y.F	CUIYT
3					
4					
5					
6					
7					
8					
9					



V-CP842N/S**/H****
V-CP862N/S**/H****
V-CP4061N/S**/H****
V-C4062N/S**/H****
V-C4063N/S**/H****

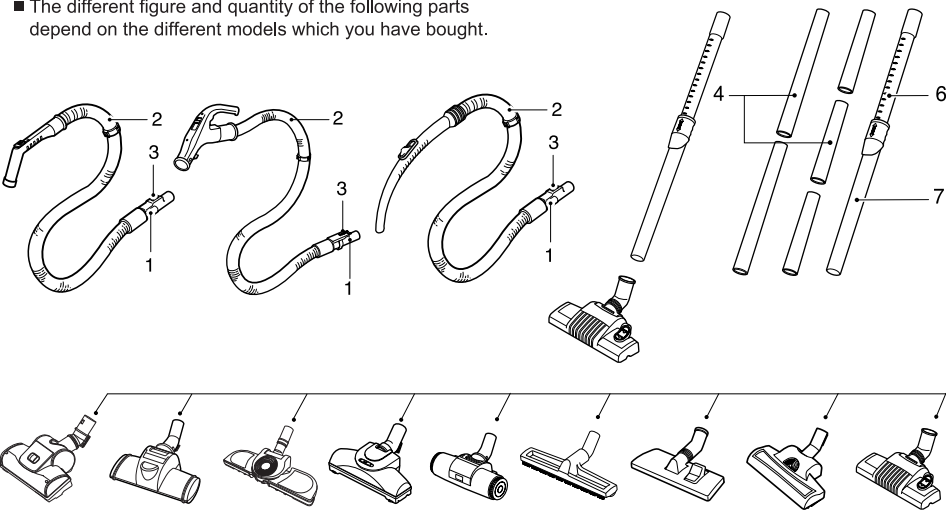
E | English

Basic Parts



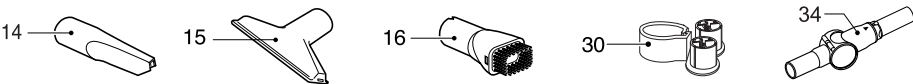
Optional Parts

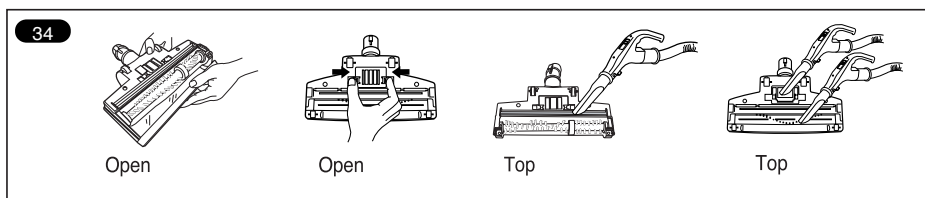
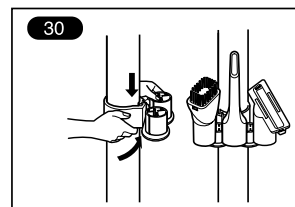
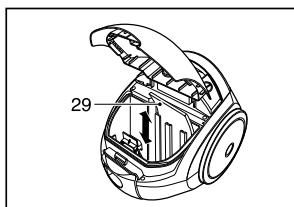
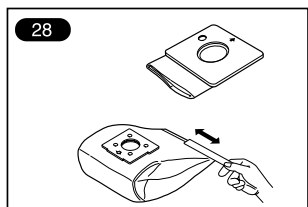
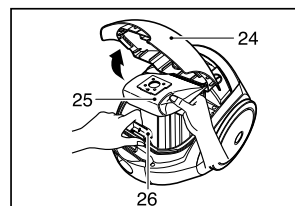
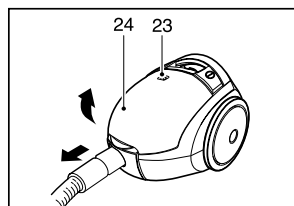
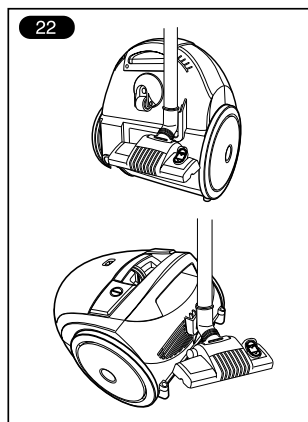
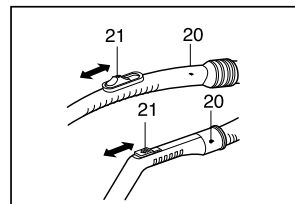
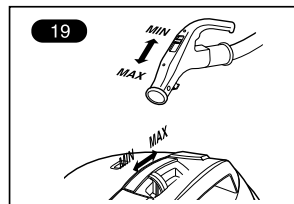
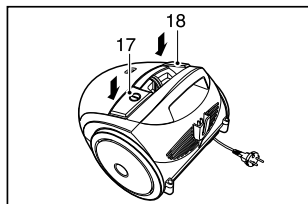
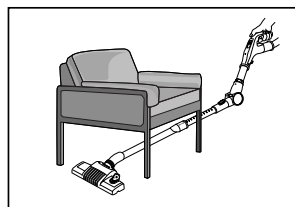
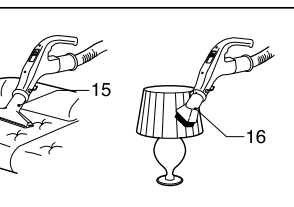
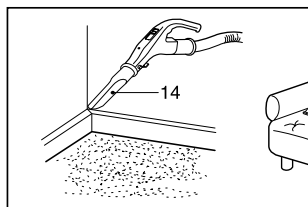
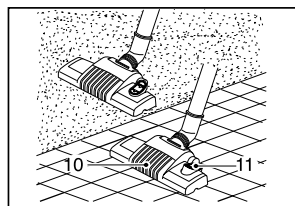
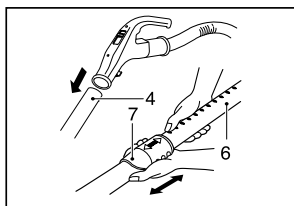
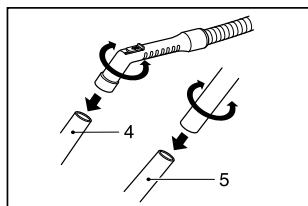
■ The different figure and quantity of the following parts depend on the different models which you have bought.



Accessory

■ These specifications are subject to change according to the agent / buyer's request.





Information for your safety

Please read all the following information, which contains important instructions for the safety, the use and the maintenance of the appliance.

This appliance complies with the following EC Directives: -73/23/EEC, 93/68/EEC-Low Voltage Directive-89/336EEC -EMC Directive.

- The appliance is not intended for use by young children or infirm persons without supervision. Young children should be supervised to ensure that they do not play with the appliance.
- Do not use the appliance If the mains lead is damaged or faulty.
- If the mains lead is damaged, it must be replaced by an approved LG Electronics Service Agent in order to avoid a hazard.
- Always switch the vacuum cleaner off before :
 - changing the dust bag
 - changing or cleaning the filters.
- **If no dustbag is inserted, the cover cannot be closed. Please do not use force!**
- Do not vacuum flammable or explosive substances (liquids or gases).
- Do not vacuum hot ash, embers etc. nor sharp objects.
- Do not vacuum water or other liquids.
- When you vacuum with an attachment appliance that has a rotating brush roller:
 - do not reach into the running brush roller.

WARNING! Should it become necessary to replace the moulded on plug then the detective plug should be destroyed to avoid any possible shock hazard that could occur should such a plug be inserted into a 13 amp socket else where in the house.

How to Use

Connecting the flexible hose

Push the end of the head (1) on the flexible hose (2) into the attachment point on the vacuum cleaner.

To remove the flexible hose from the vacuum cleaner, press on the button (3) situated on the head, then pull upwards.

Assembling the tubes

(depending on model)

- **Metal tube (4,5)**
 - Fit together the two tubes by twisting slightly.
- **Telescopic tube (6)**
 - Push spring latch (7).
 - Pull out tube to required length.
 - Release spring latch to lock.

Using the cleaning head and Accessory Nozzles (depending on model)

Fit the large cleaning head onto the end of the tube.

- **The 2 position head (10)** is equipped with a pedal (11) which allows you to alter its position according to the type of floor to be cleaned. **Hard floor position** (tiles, parquet floors...): Press on the pedal to lower the brush. **Carpet or rug position**: Press on the pedal to lift the brush up.

• Crevice Tool (14)

For vacuuming in those normally inaccessible places i.e. reaching cobwebs, or down the side of a sofa!

• Upholstery Nozzle (15)

For vacuuming upholstery, mattresses, etc. The thread collectors help to pick up the threads and fluff.

• Dusting brush (16)

For vacuuming picture frames furniture outlines, books and other uneven objects.

- **Accessory Holder** can be attached on the Extension wands using clamping hook.

Accessories can be stored in the holder (30).

• Bent tube (34)

The Bent tube is used to clean easily under sofa, table and bed.

Connect the bent tube to the hose and connect the telescopic tube to the bent tube (You can also connect the telescopic tube to the hose without bent tube)

If you draw the latch lock, the bent tube is curved. If you stretch the bent tube, it returns to its original position.

How to plug in and use

Pull out the mains lead to the desired length and plug into the socket.

Press button (17) to start the vacuum cleaner.

To stop it press the button (17) again.

Adjusting the power level

(depending on model)

- Suction capacity increases steplessly up to MAX.(19)
- The flexible hose handle (20) has a manual air flow regulator (21) which allows you to briefly reduce the suction level.

Carrying and storage

When you have switched off and unplugged the appliance, press on the button (18) to automatically rewind the cord.

- Use stowage clip as shown when storing the cleaner (22).

Changing the dust bag

The dustbag needs changing when the cleaner is set to maximum power and the cleaner head is off the floor but the “bag full” indicator window (23) is completely coloured red. Even if the dustbag does not appear to be full at this stage, it should be changed. It could be that a great deal of very fine dust has clogged up the pores of the dust bag.

- Turn off the appliance and unplug it.
- Remove hose.
- Open the cover (24)

Your appliance is equipped with either a paper dust bag or a fabric dust bag (28) (depending on model)

- Push the lever forwards in the direction of the arrow (26), and pull off the full paper filter bag towards the rear. Remove the bag and throw it away.
- Insert the new paper filter bag into the unit with the arrow pointing downwards (27).

If your appliance is fitted with a fabric dust bag follow the same instructions as above.

Empty it and reuse it (28). Do not wash it.

Note: as the appliance is fitted with a safety device which checks that the bag is in place you cannot close the lid if the bag is not fitted correctly.

Cleaning the motor filter

The motor filter is situated inside the appliance between the dust bag and the motor. Each time that you change the air outlet filter we advise you to remove the motor filter (29) and to clean it by tapping to remove the dirt and then replacing it in the vacuum cleaner.

What to do if your appliance does not work

Check that the appliance is correctly plugged in and that the electrical socket is working.

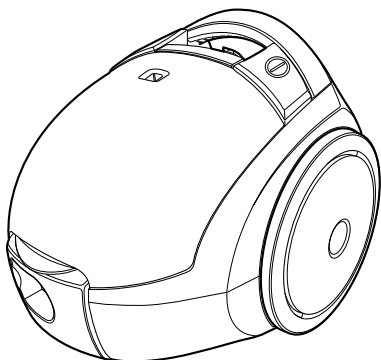
What to do when the suction performance reduces?

- Stop the appliance and unplug it.
- Check that the tubes, flexible hose and cleaning tool are not blocked.
- Check that the dust bag is not full. Replace if necessary.



LG Electronics Inc.

<http://www.lge.com/>



V-CP842N/S**/H****

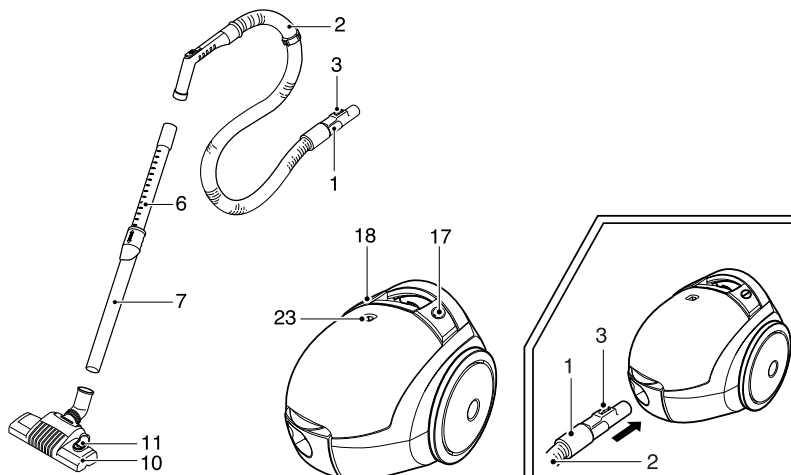
V-CP862N/S**/H****

V-CP4061N/S**/H****

V-C4062N/S**/H****

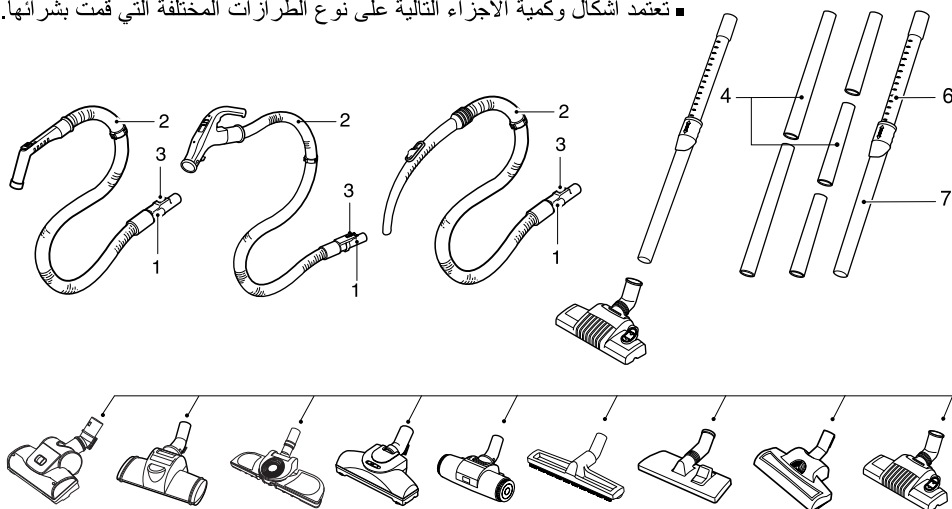
V-C4063N/S**/H****

الأجزاء الرئيسية



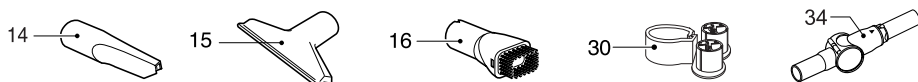
أجزاء اختيارية

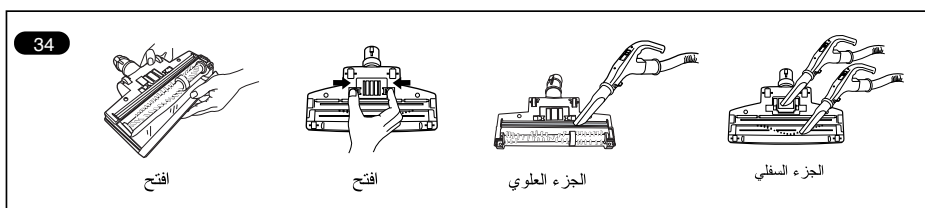
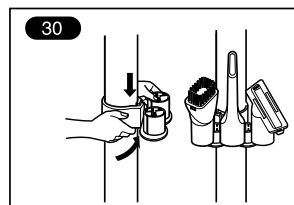
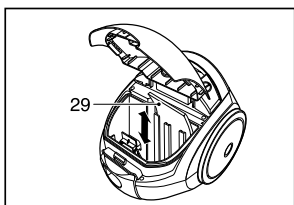
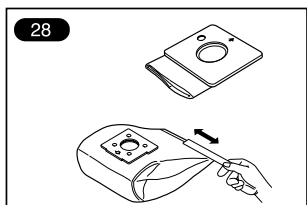
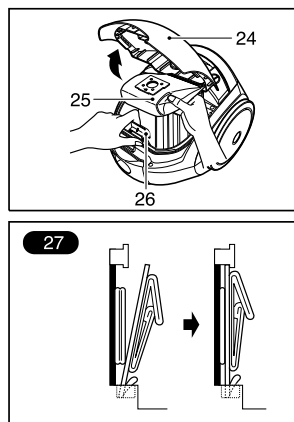
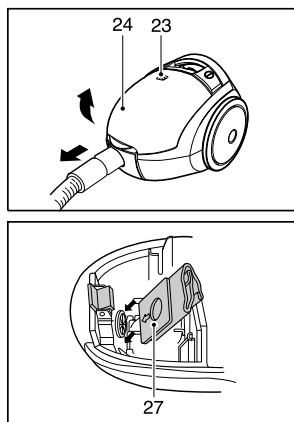
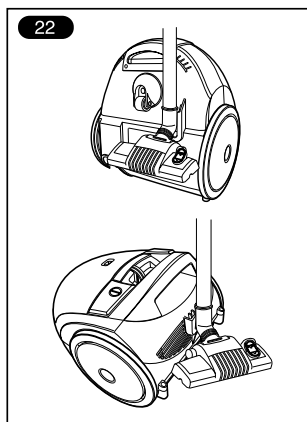
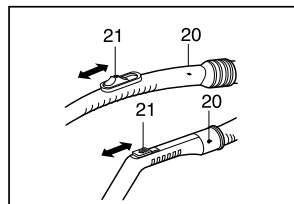
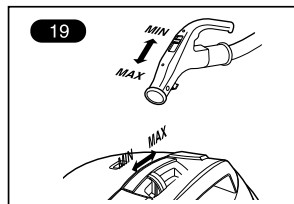
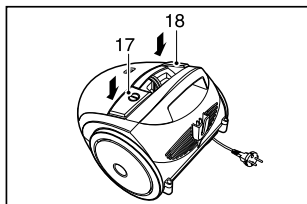
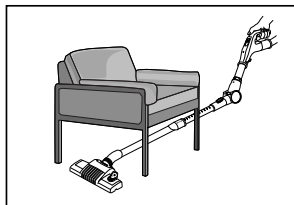
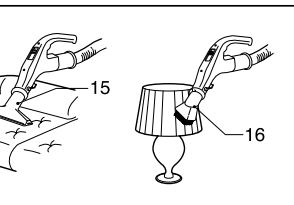
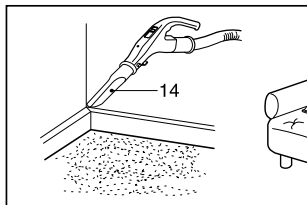
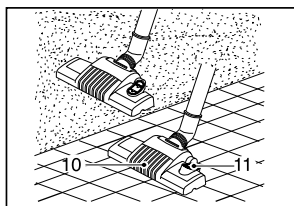
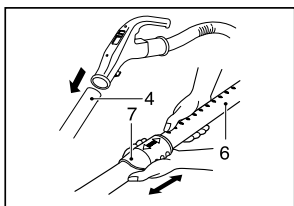
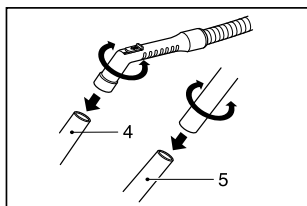
■ تعتمد أشكال وكمية الأجزاء التالية على نوع الطرازات المختلفة التي قمت بشرائها.



الملحق

■ تختلف تلك المواصفات وفقا لمتطلبات الوكيل/المشتري.





افتح

افتح

الجزء العلوي

الجزء السفلي

تركيب الأنابيب (حسب الطراز)

• الأنابيب المعنني (4.5)

- اجمع الأنبوبتين معاً وذلك بلفهما قليلاً.

• الماسورة المترابكة (6)

- ادفع ماسورة الربط
- اسحب الماسورة إلى الطول المطلوب.
- حرر ماسورة الربط ليتم النقل.

استخدام رأس التنظيف والملحقات الإضافية (حسب الطراز)

قم بتركيب رأس التنظيف العريضة في نهاية الماسورة.

الرأس ذو الوضع الثاني (10) تم تزويدها بدواسة (11)

والتي تسمح لك بتغيير وضعها وفقاً لنوع الأرضية التي يتم تنظيفها. وضع الأرضية الصلبة (أرضيات الباركية والسيراميك...): اضغط على الدواسة لإنزال الفرشاة لأسفل وضع السجاد أو البساط. اضغط على الدواسة لرفع الفرشاة لأعلى.

أداة تنظيف الأركان (14)

للتنظيف في الأماكن التي لا يمكن الوصول إليها بشكل طبيعي (مثل أركان الأسقف أو أسفل قطع الأثاث).

قومة مواد التجديد (15)

تنظيف مواد التجديد والمراتب تساعد مجموعات الخيوط على النقاط الخيوط والزرغب.

فرشاة الأتربة (16)

لتنظيف إطارات الصور وحروف قطع الأثاث والكتب والمواد الأخرى غير منتظمة الشكل.

• حامل الملحقات من الممكن تثبيته على القضبان الممتدة

بإستخدام خطاف مشبك.

من الممكن تخزين الملحقات في الحامل (30).

• الأنبوب المنحني (34)

يستخدم الأنبوب المنحني للتنظيف بسهولة أسفل قطع الأساس والأريكة والفرش.

قم بتوصيل الأنبوب المنحني بالخرطوم، ثم أوصل الأنبوب المترابك بالأنبوب المنحني. (يمكنك أيضاً توصيل الأنبوب المترابك بالخرطوم بدون استخدام الأنبوب المنحني)

قد ينثني الأنبوب المنحني عند سحب مزلاج القفل. وإذا قمت بتمديد الأنبوب المنحني، فسيعود إلى موضعه الأصلي

كيفية التوصيل والاستخدام

اسحب سلك التيار إلى الطول المطلوب وقم بالتوصيل بمأخذ التيار.

اضغط على الزر (17) لبدء تشغيل المكينة الكهربائية.

ولإيقاف المكينة، اضغط على الزر (17) مرة أخرى.

معلومات لسلامتك

الرجاء قراءة كافة المعلومات التالية والتي تحتوي على إرشادات مامة من أجل سلامتك، كما تخصص تلك المعلومات كيفية استخدام الجهاز وصيانتها.

يتوافق هذا الجهاز مع توجيهات الاتحاد الأوروبي (EC) التالية: 73/23/EEC, 93/68/EEC-Low Voltage Directive -89/336EEC -EMC Directive.

■ هذا الجهاز غير معد للاستخدام بواسطة الأطفال الصغار أو كبار السن دون إشراف. يجب مراقبة الأطفال الصغار لضمان عدم قيامهم بالعبث بالجهاز.

■ لا تستخدم الجهاز إذا كان السلك الرئيسي تالف أو يحتوي على بعض العيوب.

■ إذا تلف سلك التيار، فيجب استبداله من وكيل خدمة أجهزة الإلكترونية معتمد من قبل LG من أجل تجنب المخاطر.

■ أوقف تشغيل المكينة الكهربائية دائماً قبل:

• تغيير كيس الأتربة

• تغيير الفلاتر أو تنظيفها.

■ لا يمكن إغلاق الغطاء ما لم يتم تركيب كيس الأتربة.

يرجى عدم استخدام القوة!

■ لا تقم بشفط مواد قابلة للاشتعال أو قابلة للانفجار

(سوائل أو غازات) إلى داخل المكينة الكهربائية.

■ لا تقم بشفط الرماد الساخن أو بقايا المواد المحترقة الساخنة أو المواد ذات الأطراف الحادة.

■ لا تقم بشفط الماء أو السوائل الأخرى.

■ عند التنظيف باستخدام الجهاز المرفق المحتوي على أسطوانة فرشاة دائرية، لا تلمس الفرشاة الدائرية أثناء عملها.

تحذير!

في حالة ما أصبح ضرورياً استبدال المقيس الملنح بسلك التيار، يجب تدمير المقيس لتجنب حدوث صدمة كهربائية كنتيجة لإدخال هذا المقيس في مأخذ تيار 13 أمبير بأي مكان كخر بالمنزل.

أيفية الاستخدام

توصيل الخرطوم المرن

ادفع نهاية الرأس (1) بالخرطوم المرن (2) إلى فتحة التركيب في المكينة الكهربائية.

إخراج الخرطوم المرن من المكينة الكهربائية، اضغط على

الزر (3) الموجود على الرأس، ثم اسحب لأعلى.

تنظيف فلتر الموتور

يوجد فلتر الموتور بداخل الجهاز بين كيس الأتربة والموتور .
في كل مرة تقوم فيها بتغيير فلتر منفذ الهواء، ننصح بك فلتر الموتور (29) وتنظيفه بالطرق عليه لإزالة الأتربة ثم إعادة تركيبه في المكنسة الكهربائية.

ما الذي يجب فعله عند توقف الجهاز عن العمل؟

افحص الجهاز للتأكد من اتصاله بالتيار بشكل صحيح ومن عمل مأخذ التيار الكهربائي.

ما الذي يجب فعله عند انخفاض مستوى الشفط؟

- أوقف تشغيل الجهاز وافصل توصيلاته.
- تأكد من عدم انسداد المواسير والخرطوم المرن وأداة التنظيف.
- تأكد من عدم امتلاء كيس الأتربة.
- واستبدله إذا تطلب الأمر.

ضبط مستوى الطاقة (حسب الطراز)

- تتزايد سعة الشفط تدريجياً حتى تصل إلى الحد الأقصى MAX (19).
- يحتوي مقبض الخرطوم المرن (20) على منظم تدفق هواء يدوي (21) يتيح لك خفض مستوى الشفط قليلاً.

الحمل والتخزين

- بعد إيقاف تشغيل الجهاز ونزع توصيلات الجهاز، اضغط على الزر (18) للترجيع التلقائي السريع للسلك.
- استخدم مشبك التخزين عند تخزين المكنسة (22).

تغيير كيس الأتربة

يحتاج كيس الأتربة للتغيير عند ضبط المكنسة إلى أقصى طاقة ممكنة ورأس التنظيف بعيد عن الأرضية ولكن لون إطار مؤشر full bag (الكيس ممتلئ) (23) يظهر باللون الأحمر بالكامل. يجب تغيير كيس الأتربة حتى إذا لم يكن ممتلئاً في هذا الوقت. فقد تكون كمية كبيرة من التراب الناعم قد أدت إلى انسداد فتحات كيس الأتربة.

- أوقف تشغيل الجهاز وانزع توصيلاته.
- قم بإزالة الخرطوم.
- قم بفتح الغطاء (24)

الجهاز مزود بكيس أتربة ورقي أو كيس أتربة قماشى (28) وفقاً للطراز المستخدم)

• قم بدفع الذراع للأمام في اتجاه السهم (26)، ثم قم بسحب كيس الفلتر الورقي ناحية المؤخرة. أخرج الكيس وتخلص منه.

• ضع كيس الفلتر الورقي الجديد في الوحدة والسهم يشير إلى الأسفل (27).

إذا كان جهازك مزوداً بكيس أتربة قماشى، فاتبع نفس الإرشادات المذكورة أعلاه.

قم بإفراغ الكيس و أعد استخدامه (28). لا تقم بغسله.

ملاحظة: كنتيجة لاحتواء المكنسة على جهاز أمان يعمل على التحقق من وجود الكيس بمكانه، لن يمكنك إغلاق الغطاء إذا لم يتم تركيب الكيس بشكل صحيح.



LG Electronics Inc.

<http://www.lge.com/>