

Lietotāja pamācība

E2050T

E2250T

E2350T

Pirms lietot izstrādājumu, uzmanīgi izlasiet nodaļu „Svarīgas norādes”. Turiet lietotāja pamācību par rokai turpmākai izmantošanai.

Atrodiet aizmugurē uzlīmēto etiķeti un sniedziet uz tās norādīto informāciju izplatītājam, ja nepieciešams veikt remontu.

Šī iekārta ir izstrādāta un izgatavota tā, lai nodrošinātu jūsu personisko drošību, taču tās nepareiza lietošana var izraisīt elektriskās strāvas triecienu vai aizdegšanos. Lai nodrošinātu visu šajā displejā ietvertu aizsardzības pasākumu pienācīgu darbību, ievērojiet uzstādīšanas, lietošanas un apkopes pamatnoteikumus.

Drošība

Izmantojiet tikai ierīces piegādes komplektā esošo barošanas strāvas kabeli. Gadījumā, ja izmantojat citu barošanas strāvas kabeli, kuru nav piegādājis izstrādājuma piegādātājs, pārlicinieties, ka tas ir sertificēts atbilstoši piemērojamiem nacionālajiem standartiem. Ja barošanas kabelis ir kaut kādi bojāts, lūdzam sazināties ar ražotāju vai tuvāko autorizēto remonta pakalpojumu sniedzēju, lai to apmainītu.

Barošanas strāvas kabelis tiek izmantots kā strāvas atvienošanas ierīce. Nodrošiniet, lai pēc uzstādīšanas strāvas izvada kontakts būtu vienkārši sasniedzams.

Darbiniet displeju tikai no šīs lietošanas pamācības specifikācijā vai uz displeja norādīta strāvas avota. Ja nezināt, kāda veida strāvas padeve ierīkota jūsu mājās, konsultējieties ar jūsu izplatītāju.

Pārslogoti maiņstrāvas izvadi un pagarinātāju kabēļi ir bīstami. Tāpat bīstami ir arī nodiluši kabēļi un bojātas kontaktdakšas. Tas var būt elektriskās strāvas trieciena vai aizdegšanās cēlonis. Izsauciet sava servisa tehniķi, lai tos nomainītu.

Kamēr šī ierīce pievienota maiņstrāvas sienas kontaktlīdzdai, tā nav atvienota no maiņstrāvas barošanas avota pat tad, ja ierīce ir izslēgta.

Neatveriet displeju!

- Iekšā nav detaļu, kurām būtu nepieciešams veikt apkopi.
- Iekšienē ir bīstams augstspriegums, pat ja strāvas padeve ir atslēgta.
- Sazinieties ar jūsu izplatītāju, ja ierīce nedarbojas, kā nākas.

Lai izvairītos no savainojumiem:

- nenovietojiet displeju uz slīpa plaukta, to pienācīgi nenostiprinot;
- izmantojiet tikai izgatavotāja ieteikto statni.
- Lūdzam nemest ekrānu zemē, nepakļaut to triecieniem un nemest tam ar jebkādiem priekšmetiem. Tas var būt savainojumu, izstrādājuma defektu un ekrāna bojājumu cēlonis.

Lai izvairītos no aizdegšanās un briesmām:

- vienmēr izslēdziet displeju, ja uz ilgāku laiku izejat no telpas. Nekad neatstājiet displeju ieslēgtu, ja aizejat no mājām;
- neļaujiet bērniem bāzt displeja korpusa atverēs nekādus priekšmetus. Dažas iekšējās detaļas var būt zem bīstama sprieguma;
- nepievienojiet piederumus, kas nav paredzēti šim displejam;
- Ja displejs ilgāku laiku tiek atstāts bez uzraudzības, atvienojiet to no sienas kontakta.
- Negaisa un zibēnošanas laika nekad nepieskarieties barošanas kabelim un signāla kabelim, jo tas var būt ļoti bīstami. Tas var izraisīt elektriskās strāvas triecienu.

Par uzstādīšanu

Nepieļaujiet, ka kaut kas gulstas vai veļas pār barošanas kabeli, novietojiet displeju vietā, kur tā barošanas kabeli varētu sabojāt.

Neizmantojiet displeju ūdens tuvumā, piemēram, vannas, mazgājamās bļodas, virtuves izlietnes tuvumā, veļas mazgātavā, mitrā pagrabā vai līdzās peldbaseinam. Displeja korpusā ir ierīkotas ventilācijas atveres, kas ļauj izvadīt darbības laikā izstrādāto siltumu. Ja šīs atveres tiek bloķētas, karstums var izraisīt bojājumus, kuru dēļ var notikt aizdegšanās. Tādēļ NEKAD:

- Nebloķējiet apakšējās ventilācijas atveres, novietojot displeju uz gultas, dīvāna, grīdsegas u.tml.;
- Neievietojiet displeju iebūvētās nišās, ja nav nodrošināta pienācīga ventilācija;
- Neapsedziet atveres ar audumu vai citu materiālu;
- Nenovietojiet displeju līdzās radiatoram vai siltuma avotam.

Neberzējiet un neskrāpējiet šķidro kristālu displeja aktīvo matricu ar kaut ko cietu, kas to neatgriezeniski var saskrāpēt un sabojāt.

Nespiediet ilgstoši ar pirkstu uz šķidro kristālu ekrāna, jo tas var izraisīt „spoku” attēlu rašanos.

Uz ekrāna var parādīties defekti sarkanu, zaļu vai zilu plankumu veidā. Tomēr tas kopumā neatstāj iespaidu uz displeja sniegumu.

Ja iespējams, izmantojiet rekomendēto izšķirtspēju, lai panāktu jūsu LSD displejam vislabāko attēla kvalitāti. Ja tiek izmantota nevis rekomendētā, bet cita izšķirtspēja, uz ekrāna var parādīties mērogoti vai apstrādāti attēli. Tomēr tas raksturīgs šķidro kristālu panelim ar fiksēto izšķirtspēju.

Nekustīga attēla ilgstošā paturēšana ekrānā var radīt ekrāna un attēlu ierakstīšanas procesa bojājumus. Pārlicinieties, vai monitorā tiek lietots ekrāns \square ājs. Šī parādība var rasties arī attiecībā uz citu ražotāju produktiem, un uz to neizpaužas garantijas noteikumi.

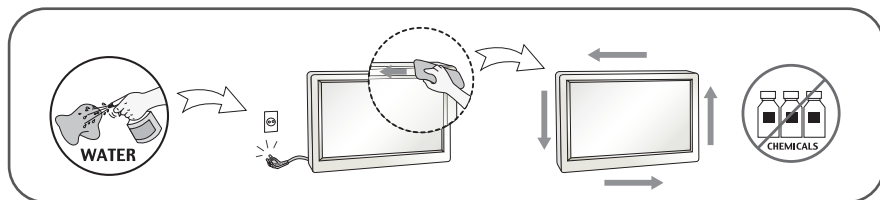
Nepakļaujiet triecienam vai neskrāpējiet ekrāna priekšpusi un malas ar metāla objektiem. Pretējā gadījumā tas var izraisīt ekrāna bojājumus.

Pārlicinieties, vai panelis atrodas ar skatu pret jums, un, lai to paceltu, satveriet to abās rokās. Ja produkts nokrīt, bojātais produkts var izraisīt elektrošoku, vai var izcelties ugunsgrēks. Par remonta iespējām sazinieties ar pilnvarotu servisa centru.

Nenovietojiet to karstās vai mitrās vietās.

Tīrīšana

- Pirms sākt tīrīt displeja ekrānu, atvienojiet to no elektriskā tīkla.
- Izmantojiet nedaudz mitru (ne slapju) lupatu. Nesmidziniet aerosolus tieši uz ekrāna, jo šāda smidzināšana var izraisīt elektriskās strāvas triecienu.
- Tīrot produktu, atvienojiet elektrības padevi un viegli notīriet ar mīkstu audumu, lai to nesaskrāpētu. Netīriet to ar mitru audumu, kā arī neapsmidziniet produktu ar ūdeni vai citiem šķidrumiem. Varat gūt elektrošoku.
(Neizmantojiet ķīmikālijas, piemēram, benzolu, krāsas atšķaidītājus vai alkoholu saturošas vielas)
- Izsmidziniet ūdeni uz mīksta auduma 2 līdz 4 reizes un ar to notīriet priekšējo rāmi. Tīriet tikai vienā virzienā. Pārāk mitrs audums var atstāt nospiedumus.



Pēc izsaiņošanas

- Neaizsviediet kartonu un iesaiņojuma materiālus. Tie var būt ideāli piemēroti ierīces transportēšanai. Pārsūtot ierīci uz citu vietu, iesaiņojiet to oriģinālajā iesaiņojuma materiālā.

Iznīcināšana

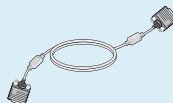
- Šajā ierīcē izmantotā fluorescējošā spuldze satur nelielu daudzumu dzīvsudraba.
- Neiznīciniet šo ierīci kopā ar parastajiem māsaimniecības atkritumiem.
- Ī izstrādājuma iznīcināšana jāveic atbilstoši vietējiem noteikumiem.

!!! Pateicamies, ka izvēlaties LGE produktus !!!

- Pārbaudiet, vai jūsu monitoram ir pievienoti šādi piederumi.
Ja kāds piederums nav pievienots, sazinieties ar savu izplatītāju.

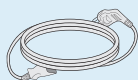


Lietotāja rokasgrāmata /
kartes



15 kontaktu D-SUB
signāla kabelis

(Signāla kabelis var būt
pievienots produktam
pirms nosūtīšanas.)



Barošanas vads

(Atkarīgs no valsts)

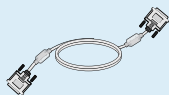


AC/DC Adapter

Vai



AC/DC Adapter
(Atkarīgs no valsts)



DVI-D signāla kabelis

(Šī iespēja nav pieejama
visās valstīs.)

PIEZĪME

- Šie piederumi var atšķirties no attēlos redzamajiem piederumiem.
- Lai nodrošinātu atbilstošu produkta lietošanu, lietotājam jāizmanto ekranētus signāla saskarnes kabeļus (D-sub 15 kontaktu kabelis, DVI-D kabelis) ar ferīta serdēm.

Displeja pievienošana

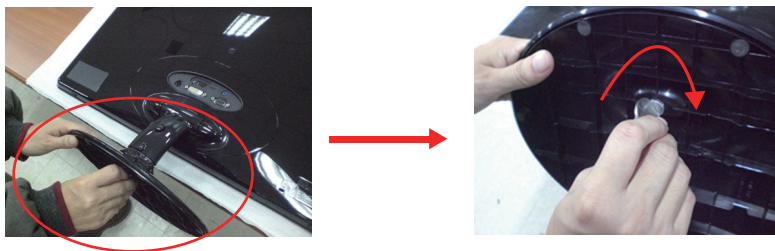
- Pirms uzstādīt monitoru, nodrošiniet, lai monitoram, datora sistēmai un citām pievienotajām ierīcēm tiktu izslēgta strāvas padeve.

1 Statīva pirmā pozīcija

1. Novietojiet monitoru ar ekrānu uz leju uz spilvena vai mīksta drānas.

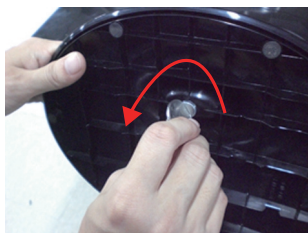


2. Izmantojiet monētu, lai pagrieztu skrūvi statīva pamatnes aizmugurē pulksteņrādītāja virzienā un pievilktu to.



3. Pēc pamatnes ievietošanas uzmanīgi uzceliet monitoru un pavērsiet to ar priekšpusi pret sevi.

4. Kad vēlaties atvienot monitoru no statīva pamatnes, izmantojiet monētu, lai pagrieztu skrūvi pretēji pulksteņrādītāja virzienam.



Svarīgi

- Šajā attēlā attēlots parastais savienojuma modelis. Jūsu monitors var atšķirties no attēlā redzamā izstrādājuma.
- Negrieziet izstrādājumu kājām gaisā, turot tikai aiz pamatnes. Tas var nokrist un savainot jums kājas.

Displeja pievienošana

- Pirms uzstādīt monitoru, nodrošiniet, lai monitoram, datora sistēmai un citām pievienotajām ierīcēm tiktu izslēgta strāvas padeve.

2 Statīva pirmā pozīcija

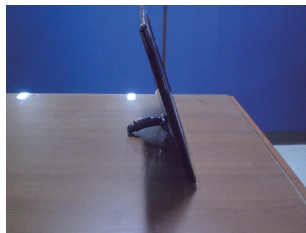
1. Novietojiet monitoru ar ekrānu uz leju uz spilvena vai mīksta drānas.



2. Nospiediet pogu, kā parādīts attēlā, un velciet statīva paliktņi uz augšu.



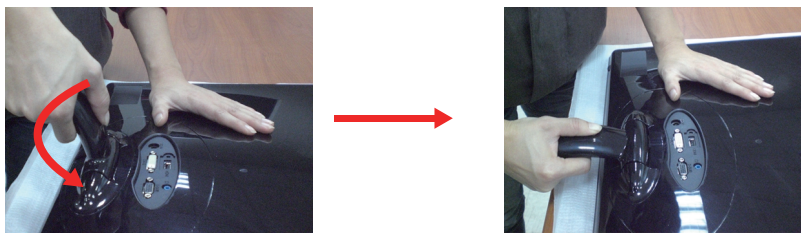
3. Pēc tam pavelciet statīvu uz augšu, uzmanīgi paceliet monitoru uz augšu ar priekšpusi pret sevi. (Kad velkat statīvu pret sevi, turpiniet spiest pogu. Ja jūs nespiedīsiet pogu, produkts tiks bojāts.)



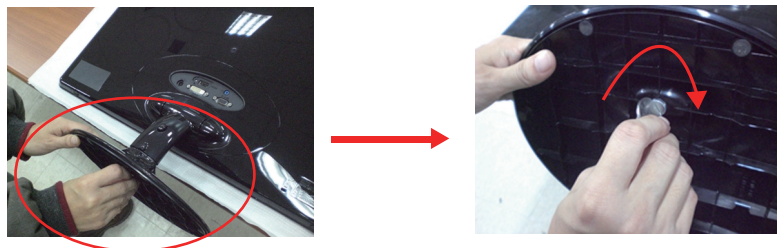
Ja sagāšanas leņķis ir ierobežots, poga nedarbojas; pastumiet statīvu mazliet uz augšu un uz leju.

Displeja pievienošana

4. Ja vēlaties izmantot paliktņa pamatni, pavelciet paliktņi uz leju.
(Kad stumjat paliktņi uz leju, turpiniet spiest pogu.)



5. Izmantojiet monētu, lai pagrieztu skrūvi statīva pamatnes aizmugurē pulksteņrādītāja virzienā un pievilktu to.



6. Pēc pamatnes ievietošanas uzmanīgi uzceliet monitoru un pavērsiet to ar priekšpusi pret sevi.

Svarīgi

- Šajā attēlā attēlots parastais savienojuma modelis. Jūsu monitors var atšķirties no attēlā redzamā izstrādājuma.
- Negrieziet izstrādājumu kājām gaisā, turot tikai aiz pamatnes. Tas var nokrist un savainot jums kājas.

- Pirms uzstādīt monitoru, nodrošiniet, lai monitoram, datora sistēmai un citām pievienotajām ierīcēm tiktu izslēgta strāvas padeve.

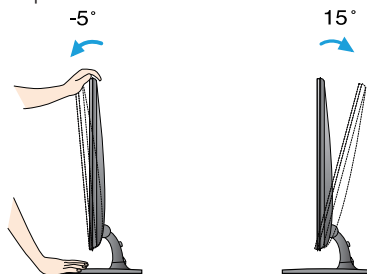
Displeja novietošana

Pēc uzstādīšanas pielāgojiet leņķi, kā parādīts attēlos.

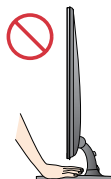
* Ar statīva pamatni

Noregulējiet ekrāna paneli, lai panāktu maksimāli ērtu tā stāvokli.

- Vertikālā leņķa diapazons : -5° - 15°



- Regulējot monitora leņķi, nepieskarieties ekrānam un nespiediet to.
- Regulējot ekrāna leņķi, nelieciet pirkstus starp monitora galvu un pamatnes savienojamo daļu. Jūs varat savienot pirkstus.



ERGONOMISKS

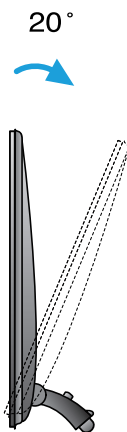
- Lai uzturētu ergonomisku un komfortablu skatīšanās stāvokli, ieteicams, lai monitora piešķiebuma leņķis virzienā uz priekšu nepārsniegtu 5 grādus.

Displeja pievienošana

- Pirms uzstādīt monitoru, nodrošiniet, lai monitoram, datora sistēmai un citām pievienotajām ierīcēm tiktu izslēgta strāvas padeve.

Displeja novietošana

* Bez statīva pamatnes



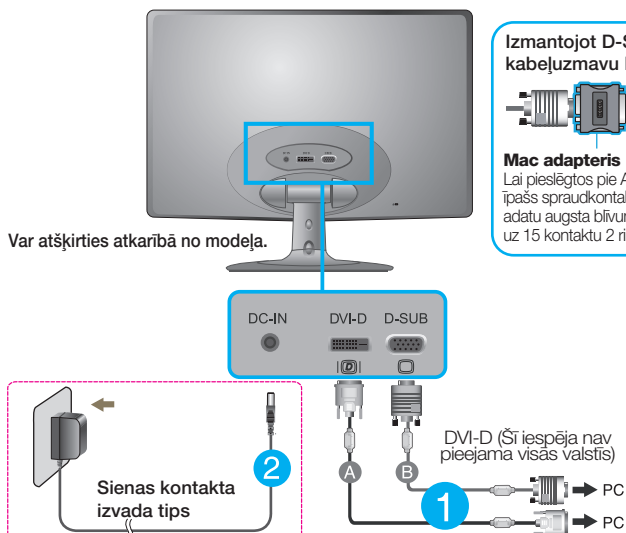
ERGONOMISKS

Lai uzturētu ergonomisku un komfortablu skatīšanās stāvokli, slīpuma leņķim jābūt lielākam par 10 grādiem.

Pievienošana datoram

1. Pirms monitora uzstādīšanas pārliecinieties, ka ir izslēgta monitora, datorsistēmas un citu pievienoto ierīču barošana.
2. Secīgi pieslēdziet signālu ieejas kabelim **1** un strāvas vadam **2**, tad pieskrūvējiet signāla kabeļa skrūves.

- A** Pievienojiet DVI-D (Digitālā signāla) kabeli
- B** Pievienojiet D-sub (Analogā signālā) kabeli

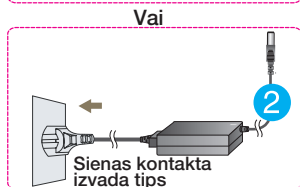


Izmantojot D-Sub signāla ieejas kabeluzmavu Macintosh datoriem:



Mac adapters

Lai pieslēgtos pie Apple Macintosh datora, nepieciešams īpašs spraudkontakta adapters, kas ļauj pāriet no 15 adatu augsta blīvuma (3 rindu) D-sub VGA savienojuma uz 15 kontaktu 2 rindu savienojumu.



PIEZĪME

- Tas ir vienkāršots skats no aizmugures.
- Šis skats no aizmugures parāda parasto modeli, taču jūsu displejs var atšķirties no šeit redzamā.

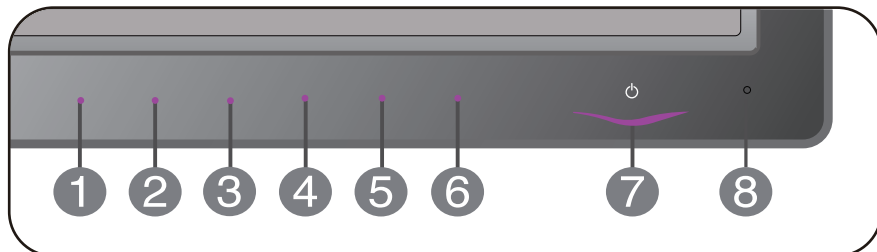
3. Nospiediet barošanas indikatoru uz priekšējā panela, lai ieslēgtu barošanu. Kad monitors ir ieslēgts, automātiski tiek veikta funkcija "Self Image Setting Function" (Attēla pašiestatīšanas funkcija). (Tikai analogais režīms)



PIEZĪME

'Self Image Setting Function'? Šī funkcija lietotājam nodrošina optimālus displeja iestatījumus. Kad monitors tiek pievienots pirmoreiz, šī funkcija automātiski noregulē displeju uz konkrētajam ienākošajam signālam optimāliem iestatījumiem. Funkcija „AUTO/SET” (AUTOMĀTISKI/ĪESTĀTĪT)? Ja ierīces izmantošanas laikā vai pēc izskirtspējas maiņas radušās problēmas, piemēram, neskaids ekrāns, izplūduši burti, mirgojošs ekrāns vai ekrāns ir saliekts, nospiediet funkcijas pogu AUTO (AUTOMĀTISKI/ĪESTĀTĪT), lai uzlabotu izskirtspēju.

Priekšējais vadības panelis



1 MENU(Izvēlnes) poga OSD LOCKED / OSD UNLOCKED

Šī funkcija ļauj jums bloķēt pašreizējos vadības iestatījumus, lai tos nevarētu nesankcionēti izmainīt. Uz dažām sekundēm pieskarieties un turiet pogu MENU(IZVĒLNE). Parādīsies ziņojums "OSD LOCKED" (EKRĀNA IZVĒLNE OSD BLOĶĒTA).



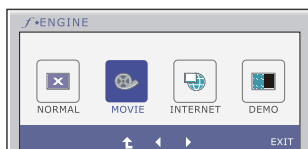
Jūs varat jebkurā laikā atbloķēt ekrāna displeja (OSD) vadību, uz dažām sekundēm nospiežot izvēlnes MENU(IZVĒLNE)taustiņu. Uz ekrāna jāparādās paziņojumam

2 SMART+ poga

Izmantojiet šo pogu, lai ieiētu **AUTO BRIGHT, ORIGINAL RATIO, DUAL WEB, CINEMA MODE**, elementos. Papildu informāciju sk.19~21.lpp.

3 f•ENGINE poga

Papildu informāciju sk.22~23.lpp.



4 AUTO Poga



ATTĒLA AUTOMĀTISKĀ REGULĒŠANA

Regulējot displeja iestatījumus, pirms ieiet ekrāna displeja (OSD) režīmā, vienmēr nospiediet **AUTO** pogu. (Tikai analogais režīms)

Tas automātiski iestāts jūsu displeja attēlu uz pašreizējai izšķirtspējai ideālajiem iestatījumiem.

Labākais displeja režīms ir

E2050T : 1600 x 900

E2250T : 1920 x 1080

E2350T : 1920 x 1080

5 INPUT poga (Source (Avots) karstais taustiņš)

Izmantojiet šo pogu, lai izvēlētos avotu no ievada.

Ja ir pievienoti divi vai vairāki signāli, var atlasīt vēlamo ieejas signālu (D-Sub/DVI). Ja ir pievienots tikai viens signāls, tas tiek automātiski atrasts. Noklusējuma iestatījums ir D-Sub.

6 EXIT Poga

Izejiet no OSD.

7 Strāvas padeves poga/Strāvas padeves indikators

Izmantojiet šo pogu, lai ieslēgtu vai izslēgtu displeju.

Skatā no priekšpuses barošanas indikators paliek violets, ja displejs darbojas pareizi (režīms ieslēgts). Ja displejs ir gaidīšanas (enerģijas taupības) režīmā, barošanas indikators mirgo sarkanā krāsā.

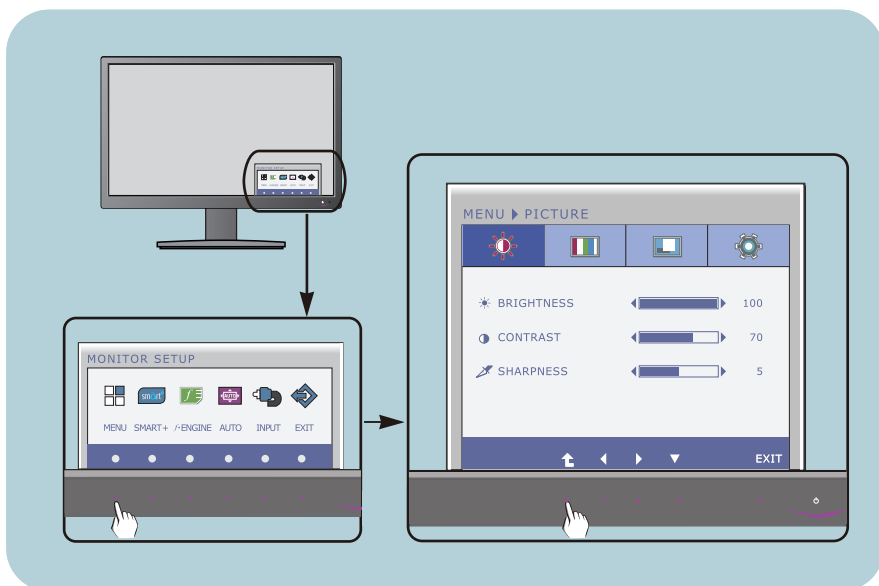
8 Light Sensor

Šī ir gaismas sensora lēca ārēja apgaismojuma uztvērei. Darbojas kad AUTO BRIGHT (AUTO-SPILGTS) ir ieslēgts ("ON").

Ekrāna regulēšana

Izmantojot ekrāna displeja vadības ierīces, var ātri un ērti regulēt attēla izmērus, stāvokli un darbības parametrus. Zemāk redzams neliels piemērs, kas iepazīstina ar vadības ierīču izmantošanu. Turpmākā nodaļa apraksta pieejamos regulējumus un izvēles, kas ir pieejamas, izmantojot ekrāna displeju (OSD).

Lai ekrāna displejā veiktu attēla regulēšanu, izpildiet šādas darbības:



- 1 Nospiediet izvēles **pogu**, pēc tam parādās OSD galvenā izvēlne.
- 2 Lai piekļūtu vadības funkcijai, nospiediet attiecīgās **pogas**.
- 3 Izmantojiet **pogas** ◀ un ▶, lai noregulētu parametram vajadzīgo līmeni. Izmantojiet ⬆ **pogu**, lai izvēlētos citus apakšizvēlnes punktus.
- 4 Nospiediet **EXIT** **pogu**, lai izietu no OSD.

Ekrāna displeja (OSD) izvēle un regulēšana

Turpmākajā tabulā aprakstītas ekrāna displeja vadības, regulēšanas un iestatījumu izvēlnes.

DSUB : D-SUB (analogā signāla) ievade

DVI-D : DVI-D (digitālā signāla) ievade

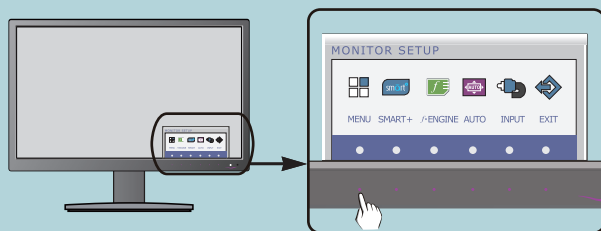
Galvenā izvēlne	Apakšizvēlne	Atbalstītās ievades	Apraksts
PICTURE	BRIGHTNESS	DSUB DVI-D	Lai regulētu ekrāna gaišumu, kontrastu un asumu
	CONTRAST		
	SHARPNESS		
COLOR	COLOR TEMP (PRESET / USER)	DSUB DVI-D	Regulē ekrāna krāsas
	GAMMA		
DISPLAY	HORIZONTAL	DSUB	Regulē ekrāna pozīciju
	VERTICAL		
	CLOCK PHASE	DSUB	Lai uzlabotu attēla skaidrumu un stabilitāti, noregulējiet ekrāna asumu
OTHERS	LANGUAGE > ENGLISH	DSUB DVI-D	Pielāgo ekrāna statusu lietotāja videi
	POWER INDICATOR		
	BUTTON INDICATOR		
	WHITE BALANCE	DSUB	
	FACTORY RESET	DSUB DVI-D	
SMART+	AUTO BRIGHT	DSUB DVI-D	Lai regulētu attēla lielumu
	ORIGINAL RATIO		
	DUAL WEB		
	CINEMA MODE		
F-ENGINE	NORMAL	DSUB DVI-D	Lai izvēlētos vai pielāgotu attēla iestatījumus atbilstoši savām vēlmēm
	MOVIE		
	INTERNET		
	DEMO		

PIEZĪME

- Atkarībā no modeļa (14~23) ekrāna ikonu kārtība var atšķirties no šeit norādītās.

Ekrāna displeja (OSD) izvēle un regulēšana

- ■ ■ Iepriekš tika aprakstīta parametru izvēlēšanās un regulēšana, izmantojot ekrāna displeja (OSD) sistēmu. Tālāk tiek aprakstītas visas izvēlnē (MENU) esošās ikonas, sniegti to nosaukumi un apraksti.



Nospiediet MENU pogu – ekrāna displejā tiek atvērta OSD galvenā izvēlne.

Izvēlnes nosaukums

Ikonas

Apakšizvēlnes

Pogas tips

- EXIT : iziet
- ◀ ▶ : Regulē (palielina/samazina)
- ▼ : izvēlas citu apakšizvēlni
- ▲ : Pārstartējiet, lai izvēlētos apakšizvēlni

PIEZĪME

- OSD (ekrāna displeja) izvēlņu valodas monitorā var atšķirties no pamācībā norādītās.

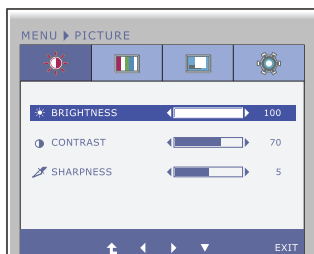
Galvenā izvēlne

Apakšizvēlne

Apraksts



PICTURE



BRIGHTNESS (SPILGTUMS)

Regulē ekrāna spilgtumu.

CONTRAST (KONTRASTS)

Regulē ekrāna kontrastu.

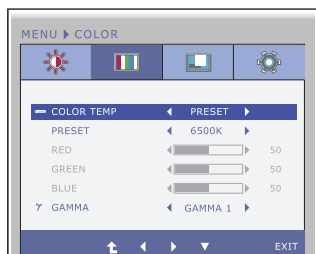
SHARPNESS (ASUMS)

Lai noregulētu ekrāna skaidrību.

- **Exit** : iziet
- ◀ : samazina
- ▶ : palielina
- ▼ : izvēlas citu apakšizvēlni
- ⬆ : Pārstartējiet, lai izvēlētos apakšizvēlni



COLOR



COLOR TEMP

PRESET (IESTATĪT)

Izvēlas ekrāna krāsu:

- sRGB: iestatiet ekrāna krāsu atbilstoši sRGB standarta krāsu specifikācijai.
- 6500K–7500K: sarkana ekrāna krāsa.
- 8500K–9300K: zila ekrāna krāsa.

USER

■ **RED(SARKANS)**

Iestata jūsu izvēlēto sarkanās krāsas līmeni.

■ **GREEN(ZALŠ)**

Iestata jūsu izvēlēto zaļās krāsas līmeni.

■ **BLUE(ZILS)**

Iestata jūsu izvēlēto zilās krāsas līmeni.

- **Exit** : iziet
- ◀ : samazina
- ▶ : palielina
- ▼ : izvēlas citu apakšizvēlni
- ⬆ : Pārstartējiet, lai izvēlētos apakšizvēlni

GAMMA

Iestatiet savu gamma vērtību.

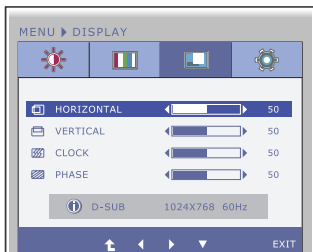
: 0 / 1 / 2

Augstas gamma vērtības monitorā rāda gaišus attēlus un zemas gammas vērtības rāda tumšus



DISPLAY

D-SUB ievade



**HORIZONTAL
(HORIZONTĀLS)**

Novirza attēlu pa labi un pa kreisi.

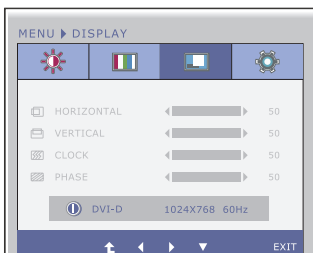
**VERTICAL
(VERTIKĀLS)**

Pārvieto attēlu uz augšu un leju.

**CLOCK
(PULKSTENIS)**

Samazina jebkādas redzamas vertikālas joslas vai svītras ekrāna fonā. Mainīsies arī ekrāna horizontālais izmērs.

DVI-D ievade



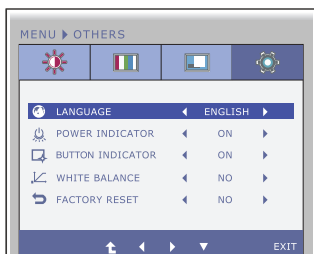
**PHASE
(FĀZE)**

Regulē displeja fokusu. Šis parametrs ļauj noņemt jebkādas horizontālus traucējumus un padarīt attēlu skaidrāku vai asāku.

- **Exit** : iziet
- ◀ : samazina
- ▶ : palielina
- ▼ : izvēlas citu apakšizvēlni
- ⏪ : Pārstartējiet, lai izvēlētos apakšizvēlni



OTHERS



- **Exit** : iziet
- ◀ : regulē
- ▶ : regulē
- ▼ : izvēlas citu apakšizvēlni
- ▲ : Pārstartējiet, lai izvēlētos apakšizvēlni

LANGUAGE (VALODA) Ļauj izvēlēties valodu, kādā tiks parādīti vadības izvēlņu nosaukumi.

POWER INDICATOR (BAROŠANAS INDIKATORS) Izmantojiet šo funkciju, lai uz priekšējā paneļa esošo strāvas indikatoru iestatītu ieslēgtā ON vai ieslēgtā OFF stāvoklī. Ja jūs iestatāt OFF (Izsl.), tas izslēgsies. Iestatot šo parametru ON, strāvas padeves indikators ieslēgsies automātiski.

BUTTON INDICATOR Izmantojiet šo funkciju, lai iestatītu vadības taustiņa indikatoru monitora priekšpusē uz ON (Iesl.) vai OFF (Izsl.).

Ja jūs iestatāt OFF (Izsl.), tas izslēgsies.

Ja jūs iestatāt ON (Iesl.), tas ieslēgsies.

WHITE BALANCE (BALTĀ BALANSS) Ja videokartes izejas signāls atšķiras no vajadzīgās specifikācijas, krāsu līmenis video signāla izkropļojumu dēļ var pasliktināties. Izmantojot šo funkciju, signāla līmenis tiek noregulēts tā, lai atbilstu videokartes standarta izvada līmenim un nodrošinātu optimālu attēlu. Aktivējiet šo funkciju, ja uz ekrāna ir baltā un melnā krāsa.

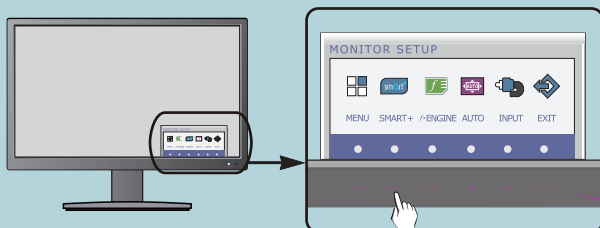
FACTORY RESET (RŪPNĪCAS IESTATĪJUMU ATJAUNOŠANA) Atjauno visus rūpnīcas noklusējuma iestatījumus, izņemot valodu "LANGUAGE"(VALODA). Nospiediet ◀ ▶ pogu, lai atiestatītu nekavējoties.

PIEZĪME

- Ja ekrāna attēla kvalitāte neuzlabojas, atjaunojiet rūpnīcas noklusējuma iestatījumus. Ja nepieciešams, atkal izpildiet funkciju WHITE BALANCE (BALTĀ BALANSS). Šī funkcija būs iespējota tikai tad, ja ieejas signāls būs analogs.

Ekrāna displeja (OSD) izvēle un regulēšana

- ■ ■ Iepriekš tika aprakstīta parametru izvēlēšanās un regulēšana, izmantojot ekrāna displeja (OSD) sistēmu. Tālāk tiek aprakstītas visas izvēlnē (MENU) esošās ikonas, sniegti to nosaukumi un apraksti.



Nospiediet SMART+ pogu – ekrāna displejā tiek atvērta OSD galvenā izvēlne.

Izvēlnes nosaukums

Ikonas

Apakšizvēlnes

Pogas tips

- EXIT : iziet
- ◀ ▶ : Pārvietot
- ↑ : Pārstartējiet, lai izvēlētos apakšizvēlni

PIEZĪME

- OSD (ekrāna displeja) izvēlņu valodas monitorā var atšķirties no pamācībā norādītās.

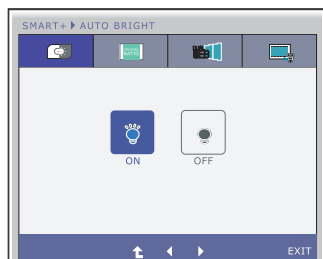
Galvenā izvēlne

Apakšizvēlne

Apraksts



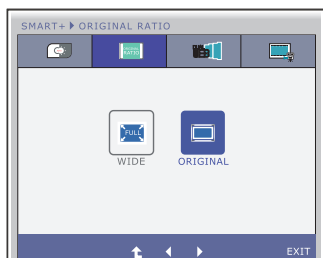
SMART+



AUTO BRIGHT

Kad ieslēgts, automātiski kontrolē ekrāna spilgtumu lai vislabāk pielāgot to darba videi, un garantēt optimālus skatīšanas apstākļus un padarīt noskatīšanu ērtāku.

Ja izvēlas "OFF", tas amats aizvērt.



ORIGINAL RATIO

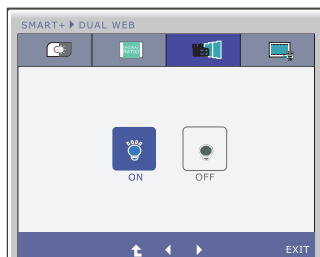
Tas rāda platā skatā neatkarīgi no video signāla ieejas.

* Šī funkcija darbojas tikai, ja ieejas izšķirtspēja ir mazāka par monitora attiecību (16:9).

* Pirms izmantot šīs funkcijas, lūdzu, instalējiet Easy Set Package programmu.

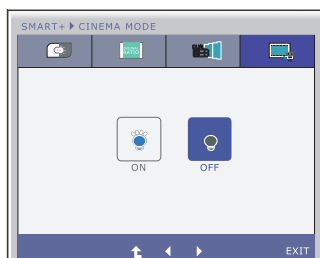


SMART+



DUAL WEB

- Palīdz lietotājam efektīvāk pārlūkot tīmekli, sadalot uz pusēm.
- Palīdz izkārtot un pārvietot logus ekrānā.
- Palīdz lietotājam kontrolēt sadalīto logu attiecību.



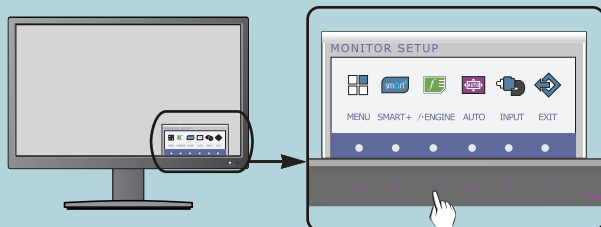
CINEMA MODE

- Padariet skatīšanos patīkamāku acīm, samazinot fona spilgtumu tīmekļa vietnē.

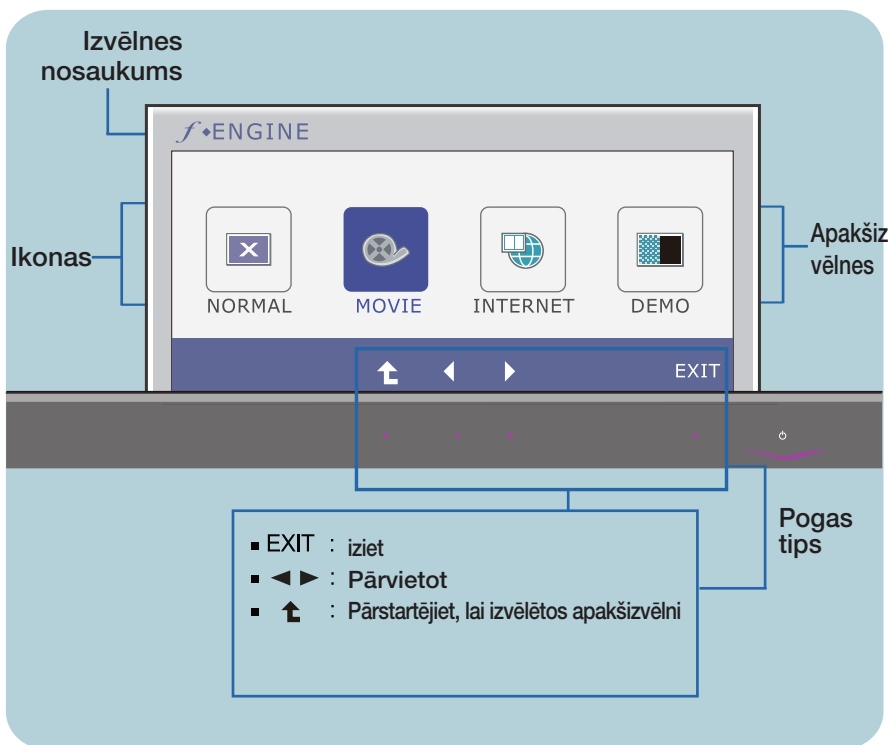
- **Exit** : iziet
- **◀ ▶** : Pārvietot
- **⬆** : Pārstartējiet, lai izvēlētos apakšizvēlni

Ekrāna displeja (OSD) izvēle un regulēšana

- ■ ■ Iepriekš tika aprakstīta parametru izvēlēšanās un regulēšana, izmantojot ekrāna displeja (OSD) sistēmu. Tālāk tiek aprakstītas visas izvēlnē (MENU) esošās ikonas, sniegti to nosaukumi un apraksti.



Nospiediet *f•ENGINE* pogu – ekrāna displejā tiek atvērta OSD galvenā izvēlne.



PIEZĪME

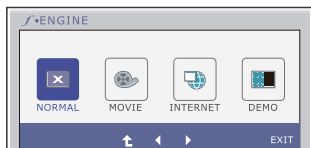
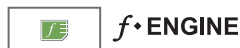
- OSD (ekrāna displeja) izvēlņu valodas monitorā var atšķirties no pamācībā norādītās.

Ekrāna displeja (OSD) izvēle un regulēšana

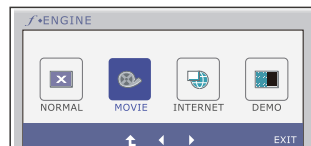
Galvenā izvēlne

Apakšizvēlne

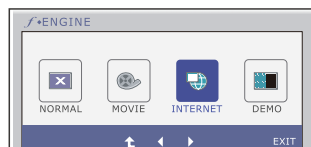
Apraksts



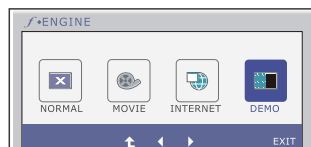
NORMAL (NORMĀLS) Izvēlieties šo iespēju, kad vēlaties izmantot ierīci vispārīgai lietošanai.



MOVIE (KINOFILMA) Izvēlieties šo iespēju, kad skatāties video vai kinofilmu.



INTERNET (INTERNETS) Izvēlieties šo iespēju, kad strādājat ar dokumentu (Word utt.).



DEMO Šo izmanto reklamēšanai veikalā. Ekrāns tiks sadalīts, lai kreisajā pusē parādītu standarta režīmu, bet labajā – videorežīmu, lai klienti var novērtēt atšķirību pēc videorežīma izmantošanas.

- **Exit** : iziet
- **◀ ▶** : Pārvietot
- **⬆** : Pārstartējiet, lai izvēlētos apakšizvēlni

Pirms izsaukt servisa tehniķi, pārbaudiet tālāk norādīto.

Nav attēla	
<ul style="list-style-type: none">● Vai ekrāna barošanas vads ir pievienots?	<ul style="list-style-type: none">• Pārbaudiet, vai barošanas vads ir pareizi pievienots barošanas kontaktligzdai.
<ul style="list-style-type: none">● Vai elektropadeves indikators ir ieslēgts?	<ul style="list-style-type: none">• Nospiediet pogu POWER (BAROŠANA).
<ul style="list-style-type: none">● Vai elektropadeves indikators mirgo?	<ul style="list-style-type: none">• Ja displejs ir pārslēdzies strāvas ekonomijas režīmā, pamēģiniet pakustināt peli vai nospiegt uz klaviatūras kādu taustiņu, lai izsauktu attēlu.• Pamēģiniet ieslēgt datoru.
<ul style="list-style-type: none">● Uz ekrāna redzams paziņojums 'OUT OF RANGE'.	<ul style="list-style-type: none">• Šāds paziņojums parādās, ja signāls no datora (videokartes) neatbilst displeja horizontālai vai vertikālai frekvencei. Izlasiet lietošanas pamācības nodaļu „Specifikācija” un vēlreiz konfigurējiet displeju.
<ul style="list-style-type: none">● Uz ekrāna redzams paziņojums 'CHECK SIGNAL CABLE'.	<ul style="list-style-type: none">• Šāds paziņojums parādās, ja nav pievienots signāla kabelis starp datoru un jūsu displeju. Pārbaudiet signāla kabeli un mēģiniet vēlreiz

Uz ekrāna redzams paziņojums 'OSD LOCKED'.	
<ul style="list-style-type: none">● Vai, nospiežot MENU pogu, uz ekrāna redzams paziņojums 'OSD LOCKED'?	<ul style="list-style-type: none">• Hetke seadistused saate kindlustada, et vältida nende tahtmatut muutmist. OSD seaded saate lahti lukustada igal ajal vajutades MENU nuppu paar sekundit: ekraanile kuvatakse sõnum "OSD UNLOCKED".

Nepareizs displeja attēls

- | | |
|--|--|
| <ul style="list-style-type: none">● Nepareizs displeja attēls izvietojums. | <ul style="list-style-type: none">● Nospiediet AUTO pogu, lai automātiski noregulētu ideālus displeja attēla iestatījumus. Ja rezultāts ir neapmierinošs, noregulējiet attēla stāvokli, izmantojot ekrāna displejā esošās augstuma (H) un vertikālā (V) stāvokļa ikonas.● Pārbaudiet Control Panel -> Display -> Settings – vai nav izmainīti frekvences un izšķirtspējas iestatījumi. Ja izmainīti, tad vēlreiz iestatiet videokartei rekomendēto izšķirtspēju. |
| <ul style="list-style-type: none">● Ekrāna fonā saskatāmas vertikālas joslas vai svītras. | <ul style="list-style-type: none">● Nospiediet AUTO pogu, lai automātiski noregulētu ideālus displeja attēla iestatījumus. Ja rezultāts ir neapmierinošs, samaziniet vertikālās joslas vai svītras, izmantojot ekrāna displeja CLOCK ikonas funkcijas. |
| <ul style="list-style-type: none">● Ekrāna attēlā redzami horizontāli traucējumi vai tēli ir neskaidri. | <ul style="list-style-type: none">● Nospiediet AUTO pogu, lai automātiski noregulētu ideālus displeja attēla iestatījumus. Ja rezultāts ir neapmierinošs, samaziniet horizontālās joslas vai svītras, izmantojot ekrāna displeja PHASE ikonas funkcijas.● Pārbaudiet Control Panel -> Display -> Settings un iestatiet displejam rekomendēto izšķirtspēju vai noregulējiet displeja attēlam ideālos iestatījumus. Iestatiet krāsu iestatījumus, kas ir augstāki par 24 bitu dabīgo krāsu (true color) iestatījumiem. |

SVARĪGI


- Pārbaudiet **Control Panel -> Display -> Settings** – vai nav izmainīti frekvences un izšķirtspējas iestatījumi. Ja izmainīti, tad vēlreiz iestatiet videokartei rekomendēto izšķirtspēju.
- Ja ieteicamā izšķirtspēja (optimālā izšķirtspēja) nav izvēlēta, burti, iespējams, būs izplūduši un ekrāns neskaidrs, nošķelts vai slīps. Pārliecinieties, ka izvēlaties ieteicamo izšķirtspēju.
- Iestatīšanas metode dažādos datoros un operētājsistēmās var atšķirties, kā arī iepriekš minēto izšķirtspēju var nenodrošināt videokartes iespējas. Šādā gadījumā vērsieties pie datora vai videokartes ražotāja.

Nepareizs displeja attēls

- | | |
|--|---|
| <ul style="list-style-type: none">● Ekrāna krāsas ir monohromas vai nenormālas. | <ul style="list-style-type: none">• Pārbaudiet, vai pareizi pievienots signālkabelis; izmantojiet skrūvgriezi, lai to pienācīgi nostiprinātu.• Pārlicinieties, vai videokarte ir pareizi ievietota ligzdā.• Izvēlnes sadaļā Control Panel – Settings iestatiet krāsu iestatījumus, kas ir augstāki par 24 bitu dabīgo krāsu (true color) iestatījumiem. |
| <ul style="list-style-type: none">● Ekrāns nīrb un mirgo. | <ul style="list-style-type: none">• Pārbaudiet, vai ekrāns ir iestatīts uz rindpārleces režīmu, ja ir, tad nomainiet to uz rekomendēto izšķirtspēju. |

Vai ir redzams neatpazīta monitora paziņojums 'Unrecognized monitor, Plug&Play (VESA DDC) monitor found'?

- | | |
|---|---|
| <ul style="list-style-type: none">● Vai esat ieinstalējis displeja draiveri? | <ul style="list-style-type: none">• Pārlicinieties, ka esat ieinstalējis ekrāna draiveri no displeja piegādes komplektā esošā draiveru CD (vai disketes). Jūs varat lejupielādēt draiveri no mūsu interneta vietnes: http://www.lge.com.• Pārbaudiet, vai videokarte atbalsta Plug&Play funkciju. |
|---|---|

Displejs	50,8 cm (20,0 collas); Flat Panel aktīvā matrica – TFT LCD Pretapzīlbināšanas pārklājums Redzamais diagonālais izmērs : 50,8 cm (Pikseļa izmērs) 0,2766 x 0,2766 mm	
Sinhr. ievade	Horizontāla frekvence Vertikālā frekvence Ievada forma	30 - 83kHz (Automātiski) 56 - 75Hz (Automātiski) Atsevišķa sinhronizācija Digitālā
Video ievads	Signāla ievads Ievada forma	15 kontaktu D-Sub savienotājs DVI-D savienotājs (Digitālā) RGB Analogais (0,7Vp-p/75omi), Digitālā
Izšķirtspēja	Maks. leteicamā	VESA 1600 x 900 @60 Hz VESA 1600 x 900 @60 Hz
Plug&Play	DDC 2B(Digitālā), DDC2AB(Analogais)	
Strāvas patēriņš	Ieslēgts Gaidīšanas režīms Izslēgts	: 21 W(Tipisks) ≤ 1 W ≤ 0,5 W
Izmēri un svars	Ar pamatni	Bez pamatnes
	Platums Augstums Dziļums	49,28 cm (19,40 collas) 38,96 cm (15,34 collas) 19,80 cm (7,80 collas)
Svars (neskaitot iesaiņojumu) 2,6kg (5,73lbs)		
Locīšanas	Vertikālais leņķis : -5° - 15°	
Barošanas strāva	12 V  2,0 A	
AC/DC Adapter	Modelis ADS-24S-12 1224G*, ražotājs HONOR Electronic vai modelis MU24-B120200-xx, ražotājs LEADER Electronics vai modelis ADS-24NP-12-1 12024G, ražotājs HONOR Electronic	
Vides apstākļi	Ekspluatācijas apstākļi Temperatūra 10 °C kuni 35 °C Rel. mitrums 10 % kuni 80 % nekondensējošs Uzglabāšanas apstākļi Temperatūra -20 °C kuni 60 °C Rel. mitrums 5 % kuni 90 % nekondensējošs	
Locīšanas / grozīšanas statnis	Pievienots (<input type="checkbox"/>), Atvienots (<input type="checkbox"/>)	
Barošanas kabelis	Sienas kontakta izvada tips	


PIEZĪME

- Šajā dokumentā ietvertā informācija var būt izmainīta bez brīdinājuma.

Displejs	54,6 cm (21,5 collas); Flat Panel aktīvā matrica – TFT LCD Pretapzīlbināšanas pārklājums Redzamais diagonālais izmērs : 54,6 cm (Pikseļa izmērs) 0,248 x 0,248 mm	
Sinhr. ievade	Horizontāla frekvence Vertikālā frekvence Ievada forma	30 - 83kHz (Automātiski) 56 - 75Hz (Automātiski) Atsevišķa sinhronizācija Digitālā
Video ievads	Signāla ievads Ievada forma	15 kontaktu D-Sub savienotājs DVI-D savienotājs (Digitālā) RGB Analogais (0,7Vp-p/75omi), Digitālā
Izšķirtspēja	Maks. Ieteicamā	VESA 1920 x 1080 @60 Hz VESA 1920 x 1080 @60 Hz
Plug&Play	DDC 2B(Digitālā), DDC2AB(Analogais)	
Strāvas patēriņš	Ieslēgts Gaidīšanas režīms Izslēgts	: 23 W(Tipisks) ≤ 1 W ≤ 0,5 W
Izmēri un svars	Ar pamatni Platums 52,58 cm (20,70 collas) Augstums 40,83 cm (16,07 collas) Dzījums 19,80 cm (7,80 collas)	Bez pamatnes 52,58 cm (20,70 collas) 33,48 cm (13,18 collas) 3,99 cm (1,57 collas)
Svars (neskaitot iesaiņojumu) 2,8kg (6,17bs)		
Locīšanas	Vertikālais leņķis : -5° - 15°	
Barošanas strāva	12 V --- 3,0 A	
AC/DC Adapter	Modelis FSP036-DGAA1, ražotājs FSP Group vai modelis LCAP07F, ražotājs Lienchange Electronics	
Vides apstākļi	Ekspluatācijas apstākļi Temperatūra 10 °C kuni 35 °C Rel. mitrums 10 % kuni 80 % nekondensējošs Uzglabāšanas apstākļi Temperatūra -20 °C kuni 60 °C Rel. mitrums 5 % kuni 90 % nekondensējošs	
Locīšanas / grozīšanas statīvs	Pievienots (<input type="checkbox"/>), Atvienots (<input type="radio"/>)	
Barošanas kabelis	Sienas kontakta izvada tips	

PIEZĪME

- Šajā dokumentā ietvertā informācija var būt izmainīta bez brīdinājuma.

Displejs	58,4 cm (23,0 collas); Flat Panel aktīvā matrica – TFT LCD Pretapzīlbināšanas pārklājums Redzamais diagonālais izmērs : 58,4 cm (Pikseļa izmērs) 0,265 x 0,265 mm													
Sinhr. ievade	Horizontāla frekvence Vertikālā frekvence Ievada forma	30 - 83kHz (Automātiski) 56 - 75Hz (Automātiski) Atsevišķa sinhronizācija Digitālā												
Video ievads	Signāla ievads Ievada forma	15 kontaktu D-Sub savienotājs DVI-D savienotājs (Digitālā) RGB Analogais (0,7Vp-p/75om), Digitālā												
Izšķirtspēja	Maks. Ieteicamā	VESA 1920 x 1080 @60 Hz VESA 1920 x 1080 @60 Hz												
Plug&Play	DDC 2B(Digitālā), DDC2AB(Analogais)													
Strāvas patēriņš	Ieslēgts Gaidīšanas režīms Izslēgts	: 28 W(Tipisks) ≤ 1 W ≤ 0,5 W												
Izmēri un svars	<table border="1"> <thead> <tr> <th></th> <th>Ar pamatni</th> <th>Bez pamatnes</th> </tr> </thead> <tbody> <tr> <td>Platums</td> <td>55,98 cm (22,04 collas)</td> <td>55,98 cm (22,04 collas)</td> </tr> <tr> <td>Augstums</td> <td>42,81 cm (16,85 collas)</td> <td>35,45 cm (13,96 collas)</td> </tr> <tr> <td>Dzīlums</td> <td>19,80 cm (7,80 collas)</td> <td>3,99 cm (1,57 collas)</td> </tr> </tbody> </table> <p>Svars (neskaitot iesaiņojumu) 3,3kg (7,28lbs)</p>			Ar pamatni	Bez pamatnes	Platums	55,98 cm (22,04 collas)	55,98 cm (22,04 collas)	Augstums	42,81 cm (16,85 collas)	35,45 cm (13,96 collas)	Dzīlums	19,80 cm (7,80 collas)	3,99 cm (1,57 collas)
	Ar pamatni	Bez pamatnes												
Platums	55,98 cm (22,04 collas)	55,98 cm (22,04 collas)												
Augstums	42,81 cm (16,85 collas)	35,45 cm (13,96 collas)												
Dzīlums	19,80 cm (7,80 collas)	3,99 cm (1,57 collas)												
Locīšanas	Vertikālais leņķis : -5° - 15°													
Barošanas strāva	12 V  3,0 A													
AC/DC Adapter	Modelis FSP036-DGAA1, ražotājs FSP Group vai modelis LCAP07F, ražotājs Lienchange Electronics													
Vides apstākļi	Ekspluatācijas apstākļi Temperatura 10 °C kuni 35 °C Rel. mitrums 10 % kuni 80 % nekondensējošs Uzglabāšanas apstākļi Temperatura -20 °C kuni 60 °C Rel. mitrums 5 % kuni 90 % nekondensējošs													
Locīšanas / grozišanas statīvs	Pievienots (<input type="checkbox"/>), Atvienots (<input type="radio"/>)													
Barošanas kabelis	Sienas kontakta izvada tips													

PIEZĪME

- Šajā dokumentā ietvertā informācija var būt izmainīta bez brīdinājuma.

Iepriekš iestatītie režīmi (izšķirtspēja)

E2050T

Displeja režīmi(Izšķirtspēja)		Horizontāla frekvence(kHz)	Vertikālā frekvence (Hz)
1	720 x 400	31,468	70
2	640 x 480	31,469	60
3	640 x 480	37,500	75
4	800 x 600	37,879	60
5	800 x 600	46,875	75
6	1024 x 768	48,363	60
7	1024 x 768	60,123	75
8	1152 x 864	67,500	75
*9	1600 x 900	60,000	60

*Ieteicamais režīms

E2250T/E2350T

Displeja režīmi(Izšķirtspēja)		Horizontāla frekvence(kHz)	Vertikālā frekvence (Hz)
1	720 x 400	31,468	70
2	640 x 480	31,469	60
3	640 x 480	37,500	75
4	800 x 600	37,879	60
5	800 x 600	46,875	75
6	1024 x 768	48,363	60
7	1024 x 768	60,123	75
8	1152 x 864	67,500	75
9	1280 x 1024	63,981	60
10	1280 x 1024	79,976	75
11	1680 x 1050	65,290	60
*12	1920 x 1080	67,500	60

*Ieteicamais režīms

Indikators

Režīms	Gaismas diodes krāsa
Izslēgts	Sarkans (skats no priekšas)
Gaidīšanas režīms	Sarkans mirgo (skats no priekšas)
Izslēgts	Izslēgts

Digitally yours ■■■■■.....

