

# Manuale d'istruzioni

**E2250V**  
**E2350V**

**P**rendere un'attenta visione delle **Avvertenze Importanti** prima di utilizzare il prodotto.  
Tenere il manuale d'istruzioni (CD) in un luogo accessibile per ulteriori consultazioni.

**P**rendere nota dell'etichetta posta sul prodotto e fornire queste informazioni al rivenditore in caso di necessità di assistenza tecnica.

**Questa unità è stata progettata e prodotta per garantire la massima sicurezza, un uso improprio, tuttavia, potrebbe provocare scosse elettriche o pericolo di incendio. Per consentire l'efficacia di tutte le misure di sicurezza previste per questo monitor, procedere come indicato di seguito per l'installazione, l'uso e la manutenzione.**

## Sicurezza

Utilizzare solo il cavo di alimentazione fornito con l'unità. Se si utilizza un cavo diverso, accertarsi che sia conforme agli standard nazionali in materia nel caso ciò non sia già dichiarato dal produttore. Se il cavo di alimentazione è difettoso, contattare il produttore oppure il più vicino centro di assistenza autorizzato per richiederne uno sostitutivo.

Il cavo di alimentazione è utilizzato per scollegare il monitor dalla rete di energia elettrica. È pertanto necessario che la presa sia facilmente accessibile dopo l'installazione.

Collegare il monitor solo a una fonte di alimentazione del tipo indicato nelle specifiche di questo manuale oppure riportata sul monitor stesso. Se non si è certi del tipo di alimentazione disponibile, contattare il rivenditore.

Le prese di alimentazione CA e i cavi di prolunga sovraccarichi sono pericolosi, come anche i cavi di alimentazione e le spine danneggiate, perché potrebbero provocare scosse o incendi. Contattare l'assistenza tecnica per la sostituzione.

Finché l'unità è collegata alla presa di rete CA, non viene scollegata dall'alimentazione CA anche se si spegne l'unità.

Non aprire il monitor:

- All'interno non vi sono componenti che richiedono manutenzione da parte dell'utente.
- Anche quando è spento, il monitor contiene componenti pericolosi ad alta tensione.
- Se il monitor non funziona correttamente, contattare il rivenditore.

Per evitare lesioni personali:

- Collocare il monitor su un ripiano inclinato solo dopo averlo fissato saldamente.
- Utilizzare solo un sostegno consigliato dal produttore.
- Non lasciar cadere oggetti sul prodotto o urtarlo. Non gettare giocattoli o oggetti sullo schermo del prodotto. Può provocare lesioni alle persone, problemi al prodotto e danneggiare lo schermo.

Per evitare il rischio di incendio:

- Spegnerne sempre il monitor se ci si allontana per un periodo di tempo prolungato. Non lasciare mai acceso il monitor quando si esce.
- Impedire ai bambini di fare cadere o spingere oggetti nelle aperture dell'involucro del monitor. Alcuni componenti interni hanno tensioni pericolose.
- Non aggiungere accessori non specificamente progettati per questo monitor.
- Quando il display è lasciato incustodito per un periodo prolungato, staccare la spina dalla presa a muro.
- In presenza di tuoni e fulmini, non toccare il cavo di segnale e di alimentazione poiché potrebbe essere molto pericoloso e causare scosse elettriche.

## Installazione

Non appoggiare e non sovrapporre niente sopra il cavo di alimentazione e non posizionare il monitor in punti in cui il cavo possa essere danneggiato.

Non utilizzare questo monitor vicino all'acqua, ad esempio vasche da bagno, lavandini, lavabi, vaschette, seminterrati umidi o in prossimità di una piscina.

Gli involucri dei monitor sono dotati di feritoie di ventilazione per la dissipazione del calore generato durante il funzionamento. Se queste feritoie vengono ostruite, l'accumulo di calore può provocare danni e anche rischi di incendio. Per queste ragioni, **EVITARE SEMPRE DI:**

- Ostruire le feritoie di ventilazione inferiori collocando il monitor su letti, divani o tappeti.
- Collocare il monitor in posizioni chiuse a meno che non sia assicurata una ventilazione corretta.
- Coprire le aperture con stoffa o altri materiali.
- Posizionare il monitor sopra a caloriferi o altre fonti di calore.

Non strofinare o urtare lo schermo a cristalli liquidi LCD a matrice attiva con oggetti duri che potrebbero graffiarlo o danneggiarlo permanentemente.

Non premere a lungo lo schermo LCD con le dita poiché potrebbe verificarsi un effetto di persistenza delle immagini.

Potrebbero apparire difetti, ad esempio punti rossi, verdi o blu sullo schermo. Ciò non influisce tuttavia sulla qualità della visualizzazione.

Se possibile, utilizzare la risoluzione consigliata per ottenere la miglior qualità di immagini per lo schermo LCD. Se utilizzato in modalità diverse dalla risoluzione consigliata, alcune immagini potrebbero apparire ridimensionate o comunque differenti. Si tratta di una caratteristica del pannello a cristalli liquidi a risoluzione fissa.

Se si lascia un'immagine fissa sullo schermo per tempi molto lunghi è possibile danneggiare lo schermo e provocare bruciature dell'immagine. Accertarsi di utilizzare uno screen saver per il prodotto. Questo fenomeno si verifica anche con prodotti di altre marche e questa situazione non è protetta dalla garanzia.

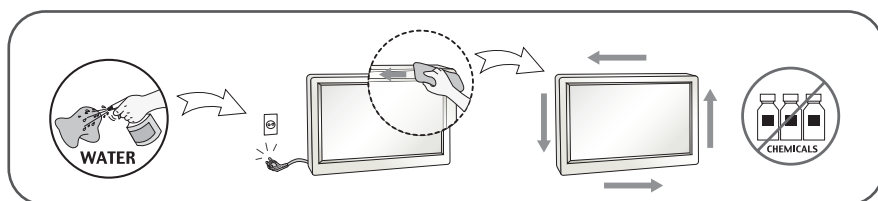
Evitare di urtare o graffiare la parte anteriore e i lati dello schermo con oggetti metallici. In caso contrario, sarà possibile lo schermo venga danneggiato.

Verificare che il pannello sia rivolto in avanti e tenerlo con entrambe le mani per spostarlo. Se il prodotto cade, sono possibili scosse elettriche o incendio. Rivolgersi a un centro assistenza autorizzato per la riparazione.

Evitare alte temperature e umidità.

## Pulizia

- Scollegare il monitor prima di pulire lo schermo frontale.
- Utilizzare un panno leggermente umido (non bagnato). Non spruzzare direttamente sopra lo schermo poiché un eccesso di prodotto potrebbe provocare scosse elettriche.
- Quando si pulisce il prodotto, scollegare il cavo di alimentazione e strofinare delicatamente con un panno morbido per evitare graffi. Non usare con un panno umido o acqua nebulizzata o altri liquidi direttamente sul prodotto. Pericolo di scosse elettriche. (Non usare prodotti chimici quali benzene, (Non usare prodotti chimici quali benzene,
- Spruzzare l'acqua su un panno morbido 2-4 volte e usarlo per pulire la cornice anteriore, pulire in una sola direzione. Umidità eccessiva può provocare macchie.



## Imballaggio

- Non gettare lo scatolone e l'altro materiale da imballaggio. L'imballaggio può essere utilizzato per trasportare successivamente l'unità. Per il trasporto dell'unità, riutilizzare il materiale di imballaggio originale.

## Smaltimento sicuro

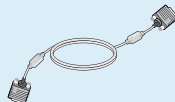
- La lampada a fluorescenza utilizzata per questo prodotto contiene mercurio in piccole quantità.
- Non procedere allo smaltimento del prodotto insieme agli altri rifiuti domestici generici.
- Lo smaltimento di questo prodotto deve avvenire in conformità con le disposizioni dell'autorità locale.

## !!! Grazie per aver scelto i prodotti LGE !!!

- Verificare che nella confezione del monitor siano inclusi gli elementi seguenti: In caso di elementi mancanti, contattare il fornitore.



**Guida per l'utente /  
Schede**



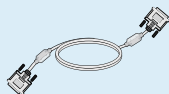
**Cavo segnale D-Sub a 15 pin**  
(per la configurazione, il cavo del  
segnale è stato collegato al prodotto  
prima della distribuzione).



**Cavo di alimentazione    Adattatore AC-DC**  
(in base al paese)



**Adattatore AC-DC**  
(in base al paese)



**Cavo segnale DVI-D**  
(funzionalità non  
disponibile in tutti i paesi).

### NOTA

- Gli accessori possono avere un aspetto diverso da quello mostrato.
- Utilizzare cavi di interfaccia segnale schermati (cavo D-sub 15 pin, cavo DVI-D) con nuclei in ferrite per assicurare la compatibilità standard per il prodotto.

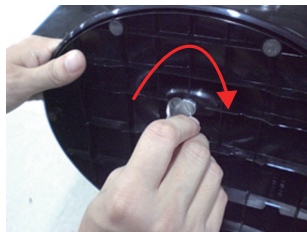
- Prima di installare il monitor, verificare che sia spenta l'alimentazione del monitor, del computer e di tutte le altre periferiche.

## Metodo di alzata 1

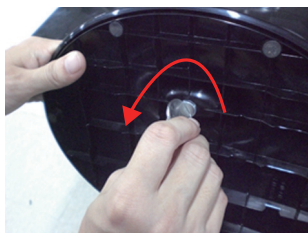
1. Disporre il monitor con il lato frontale rivolto verso il basso su un panno morbido.



2. Utilizzare una moneta sul retro della base del supporto e avvitare la vite in senso orario.



3. Una volta completato il montaggio, sollevare il monitor con attenzione e rivolgere il lato frontale verso l'utente.
4. Per rimuovere il monitor dalla base del supporto, utilizzare una moneta per svitare la vite in senso antiorario.



### Importante

- L'illustrazione riporta il modello genico. Il monitor in uso può essere diverso da quanto illustrato.
- Non trasportare il prodotto capovolto tenendolo solo per la base del sostegno. Il prodotto potrebbe cadere e danneggiarsi oppure ferire un piede.

- **Prima di installare il monitor, verificare che sia spenta l'alimentazione del monitor, del computer e di tutte le altre periferiche.**

## Metodo di alzata 2

1. Disporre il monitor con il lato frontale rivolto verso il basso su un panno morbido.

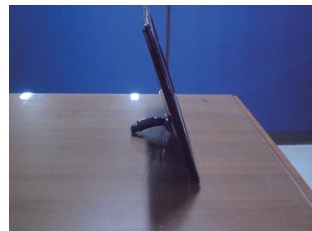


2. Come la figura mostra di premere il tasto, poi tirare il corpo di base su.



3. Dopo alzare il corpo di base su, minuziosamente prendere il schermo con la faccia verso il lato frontale.

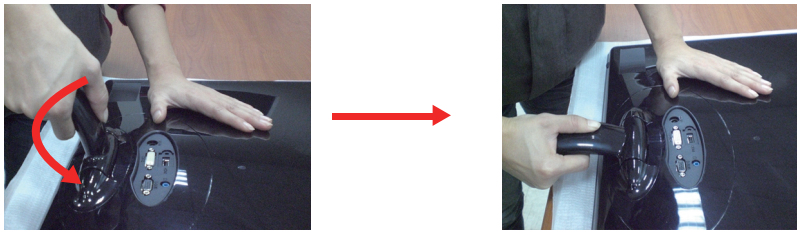
(Quando alzando il corpo di base su, continuamente premendo il tasto. Altrimenti non premere il tasto, può essere causato il danno del apparecchio.)



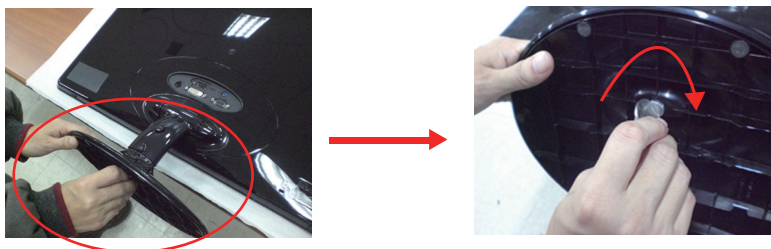
Quando arrivato la limite della inclinazione, il tasto non lavora in funzionamento, si prega tirare il corpo di base su un po.

4. Se vuoi usare la base di appoggio, si prega spingere il corpo giù.

(Dopo spingendo il corpo di base giù, continuamente premendo il tasto. Altrimenti non premere il tasto, può essere causato il danno del apparecchio.)



5. Utilizzare una moneta sul retro della base del supporto e avvitare la vite in senso orario.



6. Una volta completato il montaggio, sollevare il monitor con attenzione e rivolgere il lato frontale verso l'utente.

## Importante

- L'illustrazione riporta il modello genico. Il monitor in uso può essere diverso da quanto illustrato.
- Non trasportare il prodotto capovolto tenendolo solo per la base del sostegno. Il prodotto potrebbe cadere e danneggiarsi oppure ferire un piede.

- Prima di impostare il monitor, verificare che il monitor, il computer e le altre periferiche collegate siano spenti.

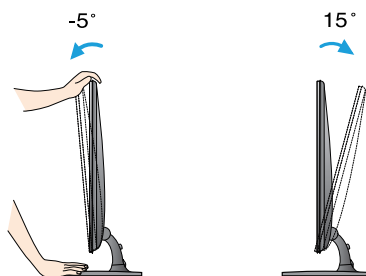
## Per posizionare il monitor

Dopo l'installazione, regolare l'angolazione come illustrato di seguito.

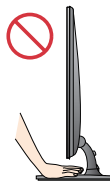
### \* Con il corpo di base

Regolare la posizione del pannello con l'inclinazione desiderata per il massimo comfort.

- Raggio di inclinazione :  $-5^{\circ}$  -  $15^{\circ}$



- Non toccare o premere lo schermo mentre si regola l'angolazione del monitor.
- Al momento della regolazione dell'angolazione dello schermo non inserire le dita tra la testata del monitor ed il corpo del supporto. È possibile riportare lesioni alle dita.



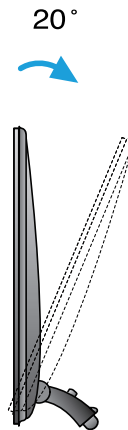
## ERGONOMIA

- Per una visualizzazione ergonomica e comoda è consigliabile mantenere un angolo di inclinazione anteriore del monitor inferiore ai  $5^{\circ}$ .

- Prima di impostare il monitor, verificare che il monitor, il computer e le altre periferiche collegate siano spenti.

## Per posizionare il monitor

\* Senza il corpo di base

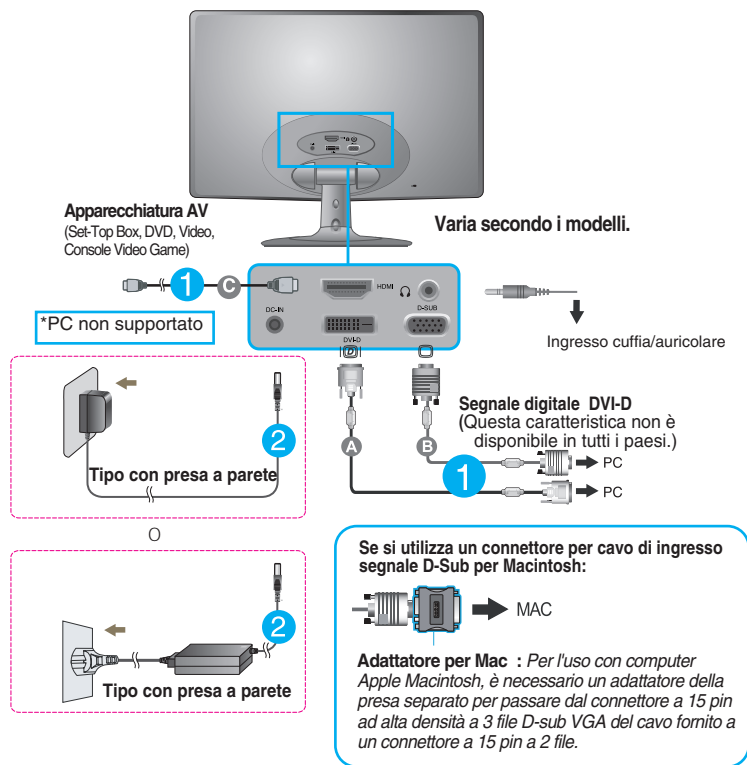


### Ergonomia

Si raccomanda che, pur mantenere una vista ergonomica e confortevole, L'angolo dell'inclinazione indietro deve eccedere i 10°.

## Connessione al PC

1. Prima di installare il monitor, verificare che monitor, computer e altri dispositivi collegati siano spenti.
2. Collegare il cavo del segnale **1** e il cavo di alimentazione **2** nell'ordine, quindi stringere la vite del cavo del segnale.
  - A Collegare il cavo DVI-D (segnale digitale)
  - B Collegare il cavo D-sub (segnale analogico)
  - C Collegare il cavo HDMI



### NOTA

- A lato è presentata una vista semplificata del lato posteriore.
- Si tratta del retro di un modello generico. Il monitor in uso può essere diverso dall'illustrazione.

## Connessione al PC

3. Premere il pulsante di alimentazione sul pannello anteriore per accendere. Quando si accende il monitor, la funzione 'Self Image Setting' viene eseguita automaticamente. (Solo modalità analogica)

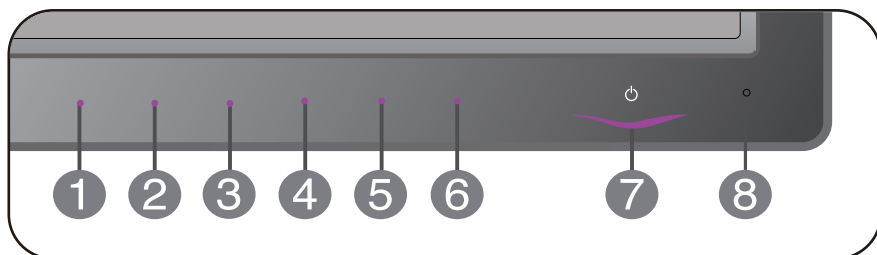


### NOTA

**'Self Image Setting Function' (Funzione di impostazione automatica immagine):** Questa funzione fornisce impostazioni di visualizzazione ottimali. La prima volta che si connette il monitor, questa funzione regola automaticamente la visualizzazione sulle impostazioni ottimali per i singoli segnali in ingresso.

**Funzione 'AUTO' :** Quando si verificano problemi come ad esempio uno schermo sfocato, lettere sfocate, sfarfallio dello schermo o schermo inclinato con l'uso di questo apparecchio o dopo avere cambiato la risoluzione dello schermo, premere il pulsante di funzione AUTO per migliorare la risoluzione.

## Controlli del pannello anteriore



### 1 Tasto MENU

#### OSD BLOCCATO/OSD SBLOCCATO

Questa funzione consente di bloccare le impostazioni di controllo correnti in modo che non possano essere modificate involontariamente.

Tenere premuto il **pulsante MENU** per diversi secondi. Viene visualizzato il messaggio "**OSD BLOCCATO**".

È possibile sbloccare le impostazioni OSD in qualsiasi momento tenendo il pulsante MENU premuto per diversi secondi. Viene visualizzato il messaggio "**OSD SBLOCCATO**".



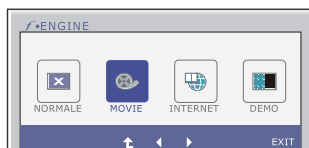
### 2 Tasto SMART+

Utilizzare questo pulsante per specificare le voci **LUMINOSITÀ, AUTOMATICA,FORMATO ORIGINALE DUAL WEB,MODALITÀ CINEMA**.

Per ulteriori informazioni, vedere a pagina 20~22.

### 3 Tasto *f*•ENGINE

Per ulteriori informazioni, vedere a pagina 23~25.



## 4 Tasto AUTO

### Regolazione automatica immagine

Quando si regolano le impostazioni del display, toccare sempre il pulsante **AUTO** prima di attivare il display su schermo (OSD). (Solo modalità analogica)

Questo regola automaticamente l'immagine sulle impostazioni ideali per le dimensioni di risoluzioni correnti per lo schermo (modo di visualizzazione).

ELABORAZIONE AUTOMATICA  
REGOLAZIONI IMMAGINE

La modalità di visualizzazione ottimale è

**E2250V/E2350V : 1920 x 1080**

## 5 Tasto INPUT (SOURCE Hot key)

Si prega usare il tasto allo scopo di scegliere il ingresso.

Dopo il collegamento di due segnali del ingresso, può essere scelto il segnale del ingresso (D-SUB/DVI/HDMI). Se il collegamento è solo un segnale, la scelta automatica è giusto. D-Sub è impostato come la predefinita.

## 6 Tasto EXIT

Uscire dalla OSD.

## 7 Pulsante e indicatore di alimentazione

Questo tasto consente di accendere e spegnere il monitor.

Quando il schermo frontale mostrando normalmente, il indicatore della alimentazione elettrica illuminando il colore di viola (Modalità Accesa). Quando il schermo è in stato del dormo, il indicatore della alimentazione elettrica lampeggiando il colore di viola (Modalità Risparmia).

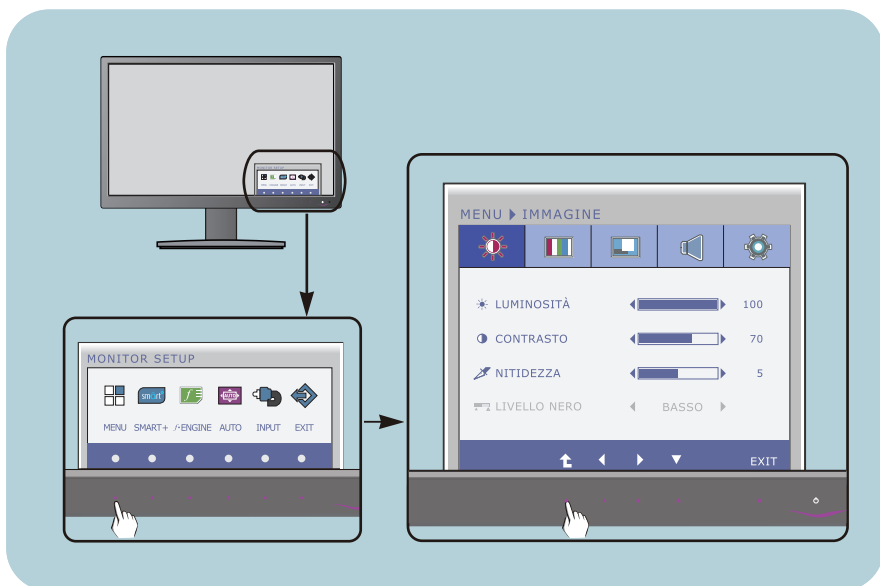
## 8 Light Sensor

Quando il funzionamento LUMINOSITÀ AUTOMATICA viene attivato, il sensore luce può determinare la luminosità ambientale utilizzando il sensore di luce.

## Regolazione dello schermo

Grazie al sistema del menu OSD, è possibile regolare con facilità le dimensioni e la posizione dell'immagine e i parametri operativi del monitor. Di seguito è riportato un breve esempio che illustra l'uso dei controlli disponibili. La sezione che segue descrive le regolazioni e le selezioni disponibili durante l'uso del menu OSD.

Per eseguire le regolazioni con il menu OSD, procedere come segue:



- 1 Premere il qualunque **pulsante**, poi il menu principale di OSD apparisce.
- 2 Per scegliere una operazione allo scopo di utilizzare il corrispondente **pulsante**.
- 3 Utilizzare i **pulsanti** ◀/▶ per regolare l'immagine al livello desiderato. Utilizzare il **pulsante** ⬆ per selezionare altre voci del menu secondario.
- 4 Premere il **pulsante EXIT** allo scopo di uscire dalla OSD.

# Selezione e regolazione dal menu OSD

La tabella seguente riporta tutti i menu di controllo, regolazione e impostazione OSD.

**DSUB** : Ingresso D-SUB(segnaled analogico)

**DVI-D** : Ingresso DVI-D(segnaled digitale)

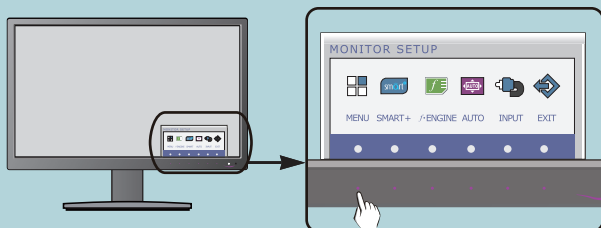
**HDMI** : Segnaled HDMI

| Menu principale   | Sottomenu   | Ingresso supportato                        | Descrizione  |
|-------------------|---|--|--|
| <b>IMMAGINE</b>   | LUMINOSITÀ<br>CONTRASTO<br>NITIDEZZA                      | <b>DSUB</b><br><b>DVI-D</b><br><b>HDMI</b> | Per regolare la luminosità, contrasto e acutezza del schermo                     |
|                   | LIVELLO NERO  | <b>HDMI</b>                                |  |
| <b>COLORE</b>     | TEMPERAT.<br>(PREIMP. / UTENTE)                           | <b>DSUB</b><br><b>DVI-D</b><br><b>HDMI</b> | Personalizza il colore dello schermo   |
|                   | GAMMA   | <b>HDMI</b>                                |  |
| <b>VISUALIZZA</b> | ORIZZONTALE<br>VERTICALE                                  | <b>DSUB</b>                                | Regola la posizione dello schermo  |
|                   | OROLOGIO<br>FASE  | <b>DSUB</b>                                |  |
|                   | OVERSCAN  | <b>HDMI</b>                                | Regolare la frequenza, la regolazione di precisione e la nitidezza dello schermo |
|                   |   |  |  |
| <b>VOLUME</b>     |   | <b>HDMI</b>                                | Per aggiustare il volume   |
| <b>ALTRO</b>      | LINGUA >ITALIANO<br>SPIA D'ACCENSIONE<br>INDICATORE TASTO | <b>DSUB</b><br><b>DVI-D</b><br><b>HDMI</b> | Personalizza lo stato dello schermo in base all'ambiente operativo dell'utente   |
|                   | BIL. DEL BIANCO   | <b>DSUB</b>                                |  |
|                   | RESET FABBRICA  | <b>DSUB</b><br><b>DVI-D</b><br><b>HDMI</b> |  |
|                   |   |  |  |
| <b>SMART+</b>     | LUMINOSITÀ AUTOMATICA<br>FORMATO ORIGINALE                | <b>DSUB</b><br><b>DVI-D</b><br><b>HDMI</b> | Per regolare la dimensione ell'immagine  |
|                   | DUAL WEB<br>MODALITÀ CINEMA                               | <b>DSUB</b><br><b>DVI-D</b>                |  |
| <b>F-ENGINE</b>   | NORMALE<br>MOVIE<br>INTERNET<br>DEMO                      | <b>DSUB</b><br><b>DVI-D</b>                | Per selezionare o personalizzare le impostazioni di immagine desiderate          |
|                   | NORMALE<br>MOVIE<br>GIOCO<br>SPORT                        | <b>HDMI</b>                                |  |
|                   |   |  |  |
|                   |   |  |  |
|                   |   |  |  |
|                   |   |  |  |

## NOTA

- L'ordine delle icone può variare a seconda del modello (15~25).

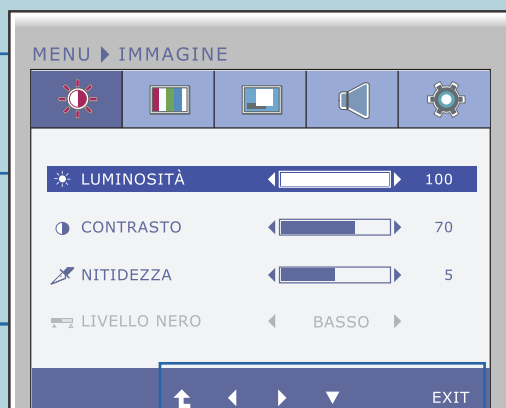
- ■ ■ Le pagine precedenti hanno descritto la procedura di selezione e di regolazione del sistema OSD. Di seguito, sono elencate le icone con i relativi nomi e le descrizioni di tutte le voci incluse nel Menu.



Premere il pulsante **MENU** per visualizzare il menu principale della visualizzazione OSD.

Nome menu

Icone




Menu secondari



Descrizione pulsante

- EXIT : Esci
- ◀▶ : Regola (Aumenta/Riduci)
- ▼ : Seleziona un altro menu secondario
- ⬆ : Riavviare per selezionare il sottomenu



## NOTA


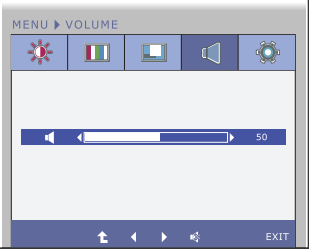
- La lingua dei menu dell'OSD (On Screen Display) sul monitor potrebbe essere diversa da quella utilizzata nel manuale.

| Menu principale   | Sottomenu           | Descrizione  |
|---|---------------------|--|
|    | <b>IMMAGINE</b>     |  |
|    | <b>LUMINOSITÀ</b>   | Regola la luminosità dello schermo.  |
|   | <b>CONTRASTO</b>    | Regola il contrasto dello schermo  |
|   | <b>NITIDEZZA</b>    | Regolare la nitidezza dello schermo.   |
|   | <b>LIVELLO NERO</b> | È possibile selezionare il livello dell'offset. Se si seleziona 'ALTO', lo schermo sarà luminoso e se si seleziona 'BASSO' lo schermo sarà scuro. (solo per ingresso HDMI) |
| <ul style="list-style-type: none"> <li>■ <b>Exit</b> : Esci</li> <li>■ ◀ : Riduci</li> <li>■ ▶ : Aumenta</li> <li>■ ▼ : Seleziona un altro menu secondario</li> <li>■ ⬆ : Riavviare per selezionare il sottomenu</li> </ul> |                     | <p>* <b>Offset?</b> Come criteri per il segnale video, è la schermata più scura visualizzabile dal monitor.</p>  |

|   |                  |  |
|---|------------------|--|
|    | <b>COLORE</b>    |  |
|   | <b>TEMPERAT.</b> |  |
|   | <b>PREIMP.</b>   | Consente di selezionare il colore dello schermo. <ul style="list-style-type: none"> <li>• sRGB: Impostare il colore dello schermo per adattarsi alle specifiche del colore.</li> <li>• 6500K-7500K: Schermo rosso.</li> <li>• 8500K-9300K: Schermo blu.</li> </ul> |
| <ul style="list-style-type: none"> <li>■ <b>Exit</b> : Esci</li> <li>■ ◀ : Riduci</li> <li>■ ▶ : Aumenta</li> <li>■ ▼ : Seleziona un altro menu secondario</li> <li>■ ⬆ : Riavviare per selezionare il sottomenu</li> </ul> | <b>UTENTE</b>    | <ul style="list-style-type: none"> <li>■ <b>ROSSO</b><br/>Impostare livelli di rosso personalizzati.</li> <li>■ <b>VERDE</b><br/>Impostare livelli di verde personalizzati.</li> <li>■ <b>BLU</b><br/>Impostare livelli di blu personalizzati.</li> </ul>          |

**GAMMA** Impostare il proprio valore di gamma. : 0 / 1 / 2  
Sul monitor, elevati di gamma determinano immagini biancastre, valori bassi di gamma immagini più scure.

| Menu principale   | Sottomenu          | Descrizione  |
|---|--------------------|--|
|    | <b>VISUALIZZA</b>  |  |
|    | <b>ORIZZONTALE</b> | Sposta l'immagine a destra o a sinistra.   |
|   | <b>VERTICALE</b>   | Sposta l'immagine in su o in giù.  |
|   | <b>OROLOGIO</b>    | Riduce al minimo le linee o le strisce verticali visibili sullo sfondo dello schermo.<br>Varia anche la dimensione orizzontale dello schermo.  |
| <ul style="list-style-type: none"> <li>■ <b>Exit</b> : Esci</li> <li>■ ◀ : Riduci</li> <li>■ ▶ : Aumenta</li> <li>■ ▼ : Seleziona un altro menu secondario</li> <li>■ ▲ : Riavviare per selezionare il sottomenu</li> </ul> | <b>FASE</b>        | Regola il fuoco del monitor.<br>Questa opzione consente di rimuovere le interferenze orizzontali e rendere più chiare e nitide le immagini dei caratteri.  |
|   | <b>OVERSCAN</b>    | Per selezionare la gamma dell'immagine di uscita per il timing della DTV all'ingresso HDMI.<br>(solo per ingresso HDMI)<br>Si consiglia di attivare la funzione <b>overscan</b> quando il dispositivo <b>AV</b> è collegato. |

|   |               |   |
|---|---------------|---|
|   | <b>VOLUME</b> |   |
|    | <b>VOLUME</b> | Aggiunstarre il volume della cuffia/degli auricolari(solo per input HDMI) |
| <ul style="list-style-type: none"> <li>■ <b>Exit</b> : Esci</li> <li>■ ◀ : Riduci</li> <li>■ ▶ : Aumenta</li> <li>■ 🚫 : Silenzio</li> <li>■ ▲ : Riavviare per selezionare il sottomenu</li> </ul> |               |   |

| Menu principale | Sottomenu | Descrizione |
|-----------------|-----------|-------------|
|-----------------|-----------|-------------|



## ALTRO



- **Exit** : Esci
- ◀ : Regola
- ▶ : Regola
- ▼ : Seleziona un altro menu secondario
- ⬆ : Riavviare per selezionare il sottomenu

### LINGUA

Consente di scegliere la lingua di visualizzazione dei controlli.

### SPIA D'ACCENSIONE

Utilizzare questa funzione per impostare l'indicatore dell'alimentazione posto sulla parte frontale del monitor su **ON** o su **OFF**.

Se si imposta su **OFF**, si disattiva.

Se si imposta su **ON** in qualsiasi momento, l'indicatore dell'alimentazione si attiverà in maniera automatica.

### INDICATORE TASTO

Controllare il indicatore sul pannello del funzionamento allo scopo di accendere oppure spegnere il apparecchio **ON** o **OFF**.

Quando impostare come **OFF** posizione, il apparecchio spegnerà.

Quando impostare come **ON** posizione, il apparecchio accenderà.

### BIL. DEL BIANCO

Se l'output della scheda video è diverso dalle specifiche richieste, il livello di colore potrà risultare degradato a causa della distorsione del segnale video. Grazie a questa funzione, il livello del segnale viene regolato in base al livello di output standard della scheda video per garantire un'immagine ottimale. Attivare questa funzione quando sullo schermo sono presenti i colori bianco e nero.

### RESET FABBRICA

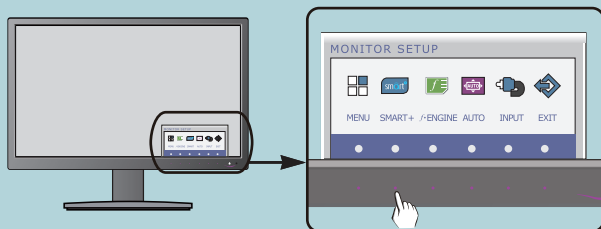
Ripristina tutte le impostazioni sui valori assegnati dal produttore, salvo "**LINGUA**". Premere il pulsante ◀ ▶ per resettare immediatamente.

## NOTA

Se non migliora la qualità dello schermo, ripristinare le impostazioni predefinite. Se necessario, eseguire di nuovo la funzione WHITE BALANCE(BIL. DEL BIANCO). Questa funzione viene abilitata solo se il segnale di ingresso è analogico.

# Selezione e regolazione dal menu OSD

- ■ ■ Le pagine precedenti hanno descritto la procedura di selezione e di regolazione del sistema OSD. Di seguito, sono elencate le icone con i relativi nomi e le descrizioni di tutte le voci incluse nel Menu.



Premere il pulsante **SMART+** per visualizzare il menu principale della visualizzazione OSD.

**Nome menu** — SMART+ ► LUMINOSITÀ AUTOMATICA

**Icone** — [Icona di un lampadina accesa] ON [Icona di un lampadina spenta] OFF

**Menu secondari** — [Icona di un lampadina accesa] [Icona di un lampadina spenta]

**Descrizione pulsante** — [Pulsante con freccia su] [Pulsante con frecce sinistra e destra] [Pulsante con freccia su] EXIT

- **EXIT** : Esci
- **◀▶** : Spostare
- **↑** : Riavviare per selezionare il sottomenu

## NOTA

- La lingua dei menu dell'OSD (On Screen Display) sul monitor potrebbe essere diversa da quella utilizzata nel manuale.



### LUMINOSITÀ AUTOMATICA

Se viene attivato, configurerà questo funzionamento la luce di visualizzazione, in modo di coordinare alla situazione ambientale. Forniscendo al cliente la soluzione più comoda.

Se viene chiuso, questo funzionamento non lavora.



### FORMATO ORIGINALE

passa alla modalità schermo intero in base ai segnali immagine in ingresso.

\* Questo funzione lavora solo la entrata risoluzione e basso di monitor tasso (16:9).

\* Prima il uso di seguenti funzioni, per cortesia montare il programma di Easy Set Package.

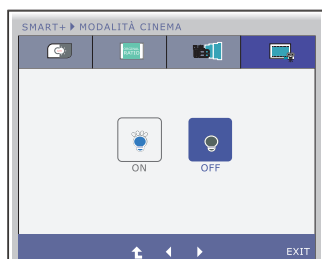


**SMART+**



### DUAL WEB

- Aiuta il utente allo scopo di navigare i siti web dalla divisione della meta.
- Aiuta il utente per muovere le finestre sul schermo.
- Aiuta il utente allo scopo di controllare il tasso di finestre suddivisi.

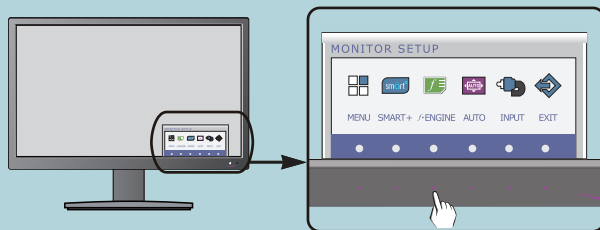


### MODALITÀ CINEMA

- Tramite bassare la luminosita della pagina sfondo allo scopo di comodare i occhi.

- **Exit** : Esci
- **◀ ▶** : Spostare
- **⬆** : Riavviare per selezionare il sottomenu

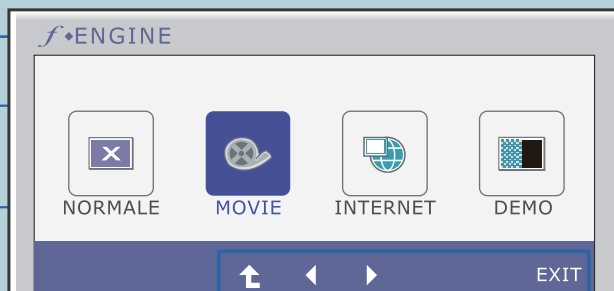
- ■ ■ Le pagine precedenti hanno descritto la procedura di selezione e di regolazione del sistema OSD. Di seguito, sono elencate le icone con i relativi nomi e le descrizioni di tutte le voci incluse nel Menu.



Premere il pulsante **f+ENGINE** per visualizzare il menu principale della visualizzazione OSD.

## Nome menu

Icone



Menu secondari

Descrizione pulsante

- EXIT : Esci
- ◀ ▶ : Spostare
- ⬆ : Riavviare per selezionare il sottomenu

## NOTA

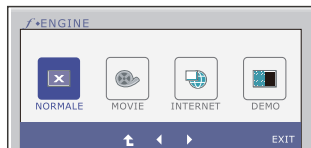
- La lingua dei menu dell'OSD (On Screen Display) sul monitor potrebbe essere diversa da quella utilizzata nel manuale.

| Menu principale | Sottomenu | Descrizione |
|-----------------|-----------|-------------|
|-----------------|-----------|-------------|



**f-ENGINE**

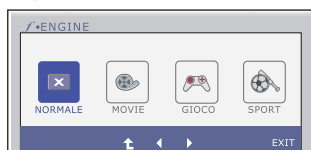
Ingresso D-SUB/DVI-D



**NORMALE**

Selezionare se si desidera utilizzare il prodotto in situazioni generiche.

Ingresso HDMI

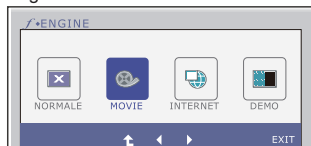


**NORMALE**

Selezionare se si desidera utilizzare il video standard originale.

\* Nella modalità General (Standard), f-ENGINE è disattivato.

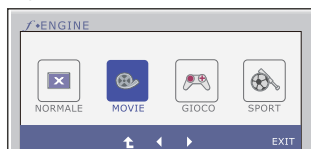
Ingresso D-SUB/DVI-D



**MOVIE**

Selezionare se si guarda un video o un film.

Ingresso HDMI



- **Exit** : Esci
- **◀ ▶** : Spostare
- **⬆** : Riavviare per selezionare il sottomenu

## Menu principale

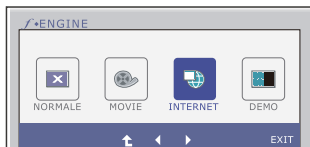
## Sottomenu

## Descrizione



**f• ENGINE**

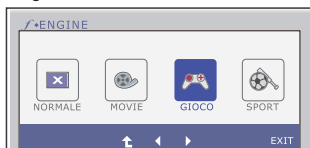
Ingresso D-SUB/DVI-D



**INTERNET**

Selezionare se si lavora su documenti (Word ecc.)

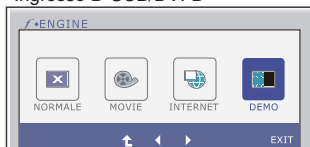
Ingresso HDMI



**GIOCO**

Selezionare se si gioca.

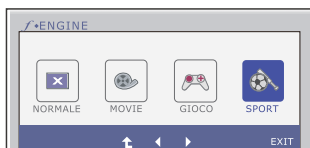
Ingresso D-SUB/DVI-D



**DEMO**

Utilizzata per la presentazione nei negozi. Lo schermo viene suddiviso per visualizzare la modalità standard a sinistra e la modalità video a destra in modo che i clienti possano notare la differenza dopo l'applicazione della modalità video.

Ingresso HDMI



**SPORT**

Selezionare se sai guardano eventi sportivi.

- **Exit** : Esci
- ◀ ▶ : Spostare
- ⬆ : Riavviare per selezionare il sottomenu

Prima di contattare il servizio di assistenza, verificare i suggerimenti riportati di seguito.

| Non appare alcuna immagine  |   |
|---|---|
| <ul style="list-style-type: none"><li>● Il cavo di alimentazione del monitor è collegato?</li><li>● L'indicatore di alimentazione è acceso?</li><li>● L'indicatore di alimentazione produce uno sfarfallio?</li><li>● Viene visualizzato il messaggio "FUORI CAMPO"?</li><li>● Viene visualizzato il messaggio "VERIF SEGNALE"?</li></ul> | <ul style="list-style-type: none"><li>• Verificare se il cavo di alimentazione è collegato in modo appropriato alla presa.</li><li>• Premere il pulsante di alimentazione Power.</li><li>• Se il monitor è in modalità risparmio di energia, provare a spostare il mouse o a premere un tasto qualsiasi sulla tastiera per riattivare lo schermo.</li><li>• Provare ad accendere il PC.</li><li>• Questo messaggio viene visualizzato quando il segnale dal PC (scheda video) si trova all'esterno dell'intervallo di frequenza orizzontale o verticale del monitor. Vedere la sezione 'Specifiche' di questo manuale e configurare nuovamente il monitor.</li><li>• Questo messaggio viene visualizzato quando il cavo del segnale tra il PC e il monitor non è collegato. Verificare il cavo del segnale e riprovare.</li></ul> |

| Viene visualizzato un messaggio "OSD BLOCCATO" sullo schermo?  |   |
|--|---|
| <ul style="list-style-type: none"><li>● Viene visualizzato il messaggio "OSD BLOCCATO" quando si preme il tasto MENU ?</li></ul> | <ul style="list-style-type: none"><li>• È possibile di bloccare le impostazioni di controllo correnti in modo che non possano essere modificate involontariamente. È possibile sbloccare le impostazioni OSD in qualsiasi momento tenendo il pulsante <b>MENU</b> premuto per diversi secondi. Viene visualizzato il messaggio "OSD SBLOCCATO".</li></ul> |

## L'immagine visualizzata non è corretta

- |  |   |
|--|---|
| <ul style="list-style-type: none"><li>● <b>La posizione del monitor non è corretta.</b></li></ul>  | <ul style="list-style-type: none"><li>● Premere il tasto <b>AUTO</b> per regolare automaticamente l'immagine visualizzata in base alle impostazioni ottimali.<br/>Se i risultati non sono soddisfacenti, regolare la posizione dell'immagine utilizzando l'icona della posizione orizzontale e verticale dell'OSD.</li></ul>  |
| <ul style="list-style-type: none"><li>● <b>Sullo sfondo dello schermo sono visibili righe o strisce verticali.</b></li></ul>                                   | <ul style="list-style-type: none"><li>● Premere il pulsante <b>AUTO</b> per regolare automaticamente l'immagine del monitor in base alle impostazioni ottimali. Se i risultati sono insoddisfacenti, è possibile ridurre il numero delle righe o strisce verticali utilizzando l'icona <b>OROLOGIO</b> del menu OSD.</li></ul>  |
| <ul style="list-style-type: none"><li>● <b>Le immagini presentano interferenze orizzontali oppure i caratteri non sono riprodotti correttamente.</b></li></ul> | <ul style="list-style-type: none"><li>● Premere il tasto <b>AUTO</b> per regolare automaticamente l'immagine visualizzata in base alle impostazioni ottimali.<br/>Se i risultati non sono soddisfacenti, è possibile ridurre le righe orizzontali utilizzando l'icona <b>FASE</b> del menu OSD.</li><li>● Scegliere <b>Pannello di controllo --&gt; Schermo --&gt; Impostazioni</b> e impostare la risoluzione consigliata per lo schermo o configurare l'impostazione ideale per l'immagine dello schermo. Specificare un'impostazione dei colori superiore a 24 bit (16,8 milioni di colori).</li></ul> |

## IMPORTANTE

- Scegliere **Pannello di controllo --> Schermo --> Impostazioni** e verificare se è stata modificata la frequenza o la risoluzione. In questo caso, impostare la risoluzione consigliata per la scheda video.
- Se non è selezionata la risoluzione consigliata (risoluzione ottimale), le lettere possono essere sfocate e lo schermo scuro, troncato o inclinato. Accertarsi di selezionare la risoluzione consigliata.
- La modalità d'impostazione può risultare diversa a seconda del computer e del SO (sistema operativo), mentre la risoluzione indicata precedentemente potrebbe non essere supportata dalle capacità della scheda video. In questo caso si consiglia di rivolgersi al produttore del computer o della scheda video.

## L'immagine visualizzata non è corretta

- |  |   |
|--|---|
| <ul style="list-style-type: none"><li>● <b>Lo schermo è monocromatico o i colori sono anomali.</b></li></ul> | <ul style="list-style-type: none"><li>• Verificare se il cavo segnale è collegato correttamente e utilizzare un cacciavite per fissarlo, se necessario.</li><li>• Assicurarsi che la scheda video sia inserita correttamente nello slot.</li><li>• Specificare un'impostazione dei colori superiore a 24 bit (16,8 milioni di colori) da <b>Pannello di controllo - Impostazioni</b>.</li></ul> |
| <ul style="list-style-type: none"><li>● <b>Lo schermo funziona in modo intermittente.</b></li></ul>          | <ul style="list-style-type: none"><li>• Controllare se lo schermo è impostato sulla modalità interlacciata e, in questo caso, modificarla impostando la risoluzione consigliata.</li></ul>  |

## Viene visualizzato un messaggio "Rilevato monitor, Plug&Play (VESA DDC) "?

- |  |  |
|--|--|
| <ul style="list-style-type: none"><li>● <b>Verificare di avere installato il driver del monitor.</b></li></ul> | <ul style="list-style-type: none"><li>• Installare il driver del monitor dal CD o dal floppy disk fornito con il monitor. È anche possibile scaricare il driver dal sito Web: <a href="http://www.lge.com">http://www.lge.com</a>.</li><li>• Verificare se la scheda video supporta la funzione Plug&amp;Play.</li></ul> |
|--|--|

## La funzione Audio non funziona

- |  |   |
|--|---|
| <ul style="list-style-type: none"><li>● <b>Immagine OK e nessun suono.</b></li></ul> | <ul style="list-style-type: none"><li>• Controllare se il volume è "0".</li><li>• Controllare se l'audio è disattivato.</li><li>• Cavo HDMI installato correttamente.</li><li>• Cavo delle cuffie installato correttamente.</li><li>• Controllare il formato dell'audio. Non fornito in un formato audio compresso.</li></ul> |
|--|---|

|                                  |   |   |
|----------------------------------|---|---|
| <b>Display</b>                   | Display LCD a matrice attiva TFT da 54,6 cm (21,5 pollici) a schermo piatto<br>Rivestimento antiriflesso<br>Dimensione diagonale visibile : 54,6 cm<br>0,248 x 0,248 mm (Pixel pitch) |   |
| <b>Ingresso sync</b>             | Frequenza orizzontale.<br>Frequenza verticale.  | 30 - 83 kHz (Automatica)<br>Analogico,Digitale: 56 - 75 Hz (Automatica)<br>HDMI: 56 - 61 Hz (Automatica)    |
|                                  | Forma ingresso  | Sincronizzazione separata<br>Digitale   |
| <b>Ingresso video</b>            | Ingresso segnale  | Connettore a 15 pin D-Sub<br>Connettore DVI - D (digitale)<br>Connettore a 19 pin HDMI                      |
|                                  | Forma ingresso  | Analogico (0,7 Vp-p/75 ohm), digitale, HDMI   |
| <b>Risoluzione</b>               | Max<br>Consigliato  | VESA 1920 x 1080 @60 Hz<br>VESA 1920 x 1080 @60 Hz  |
| <b>Plug&amp;Play</b>             | DDC 2B(analogico,Digitale,HDMI)   |   |
| <b>Consumo di elettricità</b>    | Modalità On<br>Modalità Sleep<br>Spegnimento  | : 23 W(Standard)<br>≤ 1 W<br>≤ 0,5 W  |
| <b>Dimensioni e peso</b>         | <b>Supporto incluso</b>   | <b>Supporto non incluso</b>   |
|                                  | Larghezza 52,58 cm (20,70 pollici)<br>Altezza 40,83 cm (16,07 pollici)<br>Profondità 19,80 cm ( 7,80 pollici)   | 52,58 cm (20,70 pollici)<br>33,48 cm (13,18 pollici)<br>3,99 cm ( 1,57 pollici)                             |
|                                  | -----<br>Peso (escluso confezione) 2,8 kg (6,17 lbs)  |   |
| <b>Intervallo</b>                | Inclinazione : -5° - 15°  |   |
| <b>Ingresso di alimentazione</b> | 12 V $\overline{\text{---}}$ 3,0 A  |   |
| <b>Adattatore AC-DC</b>          | Tipo FSP036-DGAA1, fabbricato da FSP Group<br>o tipo LCAP07F, fabbricato da Lienchange Electronics  |   |
| <b>Condizioni ambientali</b>     | <b>Condizioni operative</b><br>Temperatura da 10 °C a 35 °C<br>Umidità da 10 % a 80 % senza condensa  | <b>Condizioni di conservazione</b><br>Temperatura da -20 °C a 60 °C<br>Umidità da 5 % a 90 % senza condensa |
| <b>Sostegno inclinabile</b>      | Collegato ( <input type="checkbox"/> ), Scollegato ( <input type="checkbox"/> )   |   |
| <b>Cavo di alimentazione</b>     | Tipo con presa a parete   |   |

## NOTA

- Le informazioni contenute in questo documento possono variare senza preavviso.

|                                  |   |   |
|----------------------------------|---|---|
| <b>Display</b>                   | Display LCD a matrice attiva TFT da 58,4 cm (23,0 pollici) a schermo piatto<br>Rivestimento antiriflesso<br>Dimensione diagonale visibile : 58,4 cm<br>0,265 x 0,265 mm (Pixel pitch) |   |
| <b>Ingresso sync</b>             | Frequenza orizzontale.<br>Frequenza verticale.  | 30 - 83 kHz (Automatica)<br>Analogico, Digitale: 56 - 75 Hz (Automatica)<br>HDMI: 56 - 61 Hz (Automatica) |
|                                  | Forma ingresso  | Sincronizzazione separata<br>Digitale   |
| <b>Ingresso video</b>            | Ingresso segnale  | Connettore a 15 pin D-Sub<br>Connettore DVI - D (digitale)<br>Connettore a 19 pin HDMI                    |
|                                  | Forma ingresso  | Analogico (0,7 Vp-p/75 ohm), digitale, HDMI   |
| <b>Risoluzione</b>               | Max<br>Consigliato  | VESA 1920 x 1080 @60 Hz<br>VESA 1920 x 1080 @60 Hz  |
| <b>Plug&amp;Play</b>             | DDC 2B(analogico,Digitale,HDMI)   |   |
| <b>Consumo di elettricità</b>    | Modalità On<br>Modalità Sleep<br>Spegnimento  | : 28 W(Standard)<br>≤ 1 W<br>≤ 0,5 W  |
| <b>Dimensioni e peso</b>         | <b>Supporto incluso</b>   | <b>Supporto non incluso</b>   |
|                                  | Larghezza 55,98 cm (22,04 pollici)  | 55,98 cm (22,04 pollici)  |
|                                  | Altezza 42,81 cm (16,85 pollici)  | 35,45 cm (13,96 pollici)  |
|                                  | Profondità 19,80 cm ( 7,80 pollici)   | 3,99 cm ( 1,57 pollici)   |
|                                  | -----<br>Peso (escluso confezione) 3,3 kg (7,28 lbs)  |   |
| <b>Intervallo</b>                | Inclinazione : -5° - 15°  |   |
| <b>Ingresso di alimentazione</b> | 12 V $\equiv$ 3,0 A   |   |
| <b>Adattatore AC-DC</b>          | Tipo FSP036-DGAA1, fabbricato da FSP Group<br>o tipo LCAP07F, fabbricato da Lienchange Electronics  |   |
| <b>Condizioni ambientali</b>     | <b>Condizioni operative</b>   |   |
|                                  | Temperatura   | da 10 °C a 35 °C  |
|                                  | Umidità   | da 10 % a 80 % senza condensa   |
|                                  | <b>Condizioni di conservazione</b>  |   |
|                                  | Temperatura   | da -20 °C a 60 °C   |
|                                  | Umidità   | da 5 % a 90 % senza condensa  |
| <b>Sostegno inclinabile</b>      | Collegato ( <input type="checkbox"/> ), Scollegato ( <input type="radio"/> )  |   |
| <b>Cavo di alimentazione</b>     | Tipo con presa a parete   |   |

## NOTA

- Le informazioni contenute in questo documento possono variare senza preavviso.

## Modalità predefinite (Risoluzione)

### ■ Timing DSUB/DVI

|     | Modalità di visualizzazione<br>(Risoluzione) | Frequenza orizzontale<br>(kHz) | Frequenza verticale<br>(Hz) |
|-----|--|--------------------------------|-----------------------------|
| 1   | 720 x 400                                    | 31,468                         | 70                          |
| 2   | 640 x 480                                    | 31,469                         | 60                          |
| 3   | 640 x 480                                    | 37,500                         | 75                          |
| 4   | 800 x 600                                    | 37,879                         | 60                          |
| 5   | 800 x 600                                    | 46,875                         | 75                          |
| 6   | 1024 x 768                                   | 48,363                         | 60                          |
| 7   | 1024 x 768                                   | 60,123                         | 75                          |
| 8   | 1152 x 864                                   | 67,500                         | 75                          |
| 9   | 1280 x 1024                                  | 63,981                         | 60                          |
| 10  | 1280 x 1024                                  | 79,976                         | 75                          |
| 11  | 1680 x 1050                                  | 65,290                         | 60                          |
| *12 | 1920 x 1080                                  | 67,500                         | 60                          |

\* Modalità Consigliato

### ■ Timing HDMI

|   | Modalità di visualizzazione<br>(Risoluzione) | Frequenza orizzontale<br>(kHz) | Frequenza verticale<br>(Hz) |
|---|--|--------------------------------|-----------------------------|
| 1 | 480P   | 31,50                          | 60                          |
| 2 | 576P   | 31,25                          | 50                          |
| 3 | 720P   | 37,50                          | 50                          |
| 4 | 720P   | 45,00                          | 60                          |
| 5 | 1080i  | 28,12                          | 50                          |
| 6 | 1080i  | 33,75                          | 60                          |
| 7 | 1080P  | 56,25                          | 50                          |
| 8 | 1080P  | 67,50                          | 60                          |

## Indicatore

| MODALITÀ       | Colore LED                          |
|----------------|-------------------------------------|
| Modalità On    | Viola Illuminando (vista frontale)  |
| Modalità Sleep | Viola Lampeggiando (vista frontale) |
| Spegnimento    | Spento                              |

