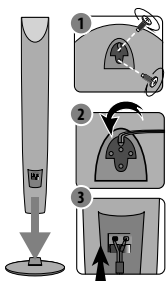




Montagem

(Caixas Frontais/Traseiras)  
As caixas acústicas frontais e traseiras estão separadas. Monte as caixas acústicas conforme as ilustrações.

1. Posicione corretamente base e caixas. Em seguida fixe os parafusos.
2. Após fixar os parafusos pegue o cabo da respectiva caixa. Conecte-o corretamente e passe-o pelo orifício desenhado para esta finalidade.
3. Conecte as caixas ao Receiver.



Notas:

- Não use força excessiva ao fixar os parafusos durante a montagem das caixas.
- Antes de iniciar a montagem remova os filmes protetivos que envolvem as bases.
- Evite prejuízos! Manuseie com muito cuidado tanto base como caixas acústicas.

Conectar (Caixas Acústicas)

Você está recebendo 04 (quatro) cabos. Use-os para conectar suas caixas, cada cabo contém uma cor identificando a respectiva caixa, conecte-os corretamente para obter a melhor qualidade de som.

COR (CABO)	CAIXA ACÚSTICA
VERMELHO	FRONTAL DIREITA
VERDE	CENTRAL
LARANJA	SUB WOOFER
BRANCO	FRONTAL ESQUERDA

**Nota:** Combine os cabos das caixas acústicas aos terminais apropriados no RECEIVER: **PRETO** → **TERMINAL (-)** e a outra extremidade ao **TERMINAL (+)**.

Ajustar ID do Transmissor

As caixas acústicas traseiras são conectadas automaticamente ao Receiver.

1. Conecte o cabo de força das caixas acústicas traseiras da tomada.
2. Ao ligar o Receiver os LEDs das caixas acústicas traseiras irão piscar até que o sistema wireless funcione normalmente. A mensagem "MATE OK" aparecerá na janela do display.

Configurar ID do Transmissor

Defina um novo ID para as caixas wireless.

1. Desconecte o cabo de força das caixas acústicas wireless da tomada.
2. Pressione e segure **STOP** (painel frontal) e **MUTE** (controle remoto). A mensagem "REMATE" será exibida no display.
3. Conecte novamente o cabo de força das caixas acústicas wireless para usar a nova ID.

LED indicador (Caixas Wireless)

- **Azul:** caixas acústicas wireless conectadas e recebendo sinais do Receiver.
- **LED desligado (sem indicação luminosa):** O Receiver wireless está no modo standby ou o cabo de força das caixas acústicas traseiras está desconectado.

Notas:

- Produtos que produzam fortes ondas eletromagnéticas (Ex. Forno de microondas), podem causar interferências. Afaste DVD Receiver e as caixas acústicas wireless destes produtos.
- Caso a unidade fique sem áudio, as caixas acústicas wireless entram em modo standby. Quando houver sinal de áudio os LEDs voltam à condição "azul" (ligados).
- As caixas acústicas traseiras funcionam somente em conteúdos **5.1 canais**, ao reproduzir fontes de dois canais selecione um dos modos de equalização. Para enviar os sinais sonoros para todas as caixas pressione **SPECIAL EQ** ou **NIGHT** repetidamente.
- A distância máxima para uma boa comunicação **Receiver x Caixas Wireless**, deve ser 10m.
- A comunicação **Receiver x Caixas Wireless** pode levar alguns segundos.

Conectando...

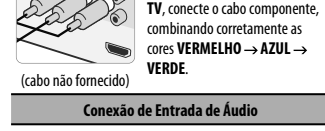
Antes de conectar tenha em mãos os cabos de conexão e efetue as conexões com o aparelho desligado.

Conexão de Vídeo (analogico) com a TV



Tanto no **Receiver**, quanto na **TV**, conecte o cabo de vídeo, combinando corretamente a cor **AMARELO** → **AMARELO**.

Conexão de Vídeo Componente (Y, Pb, Pr)



Tanto no **Receiver**, quanto na **TV**, conecte o cabo componente, combinando corretamente as cores **VERMELHO** → **AZUL** → **VERDE**.

Conexão de Entrada de Áudio



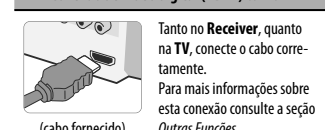
Use esta conexão quando desejar reproduzir o áudio de outro aparelho no **Home Theater**. Tanto na **TV** ou **aparelho externo**, quanto no **Receiver**, conecte os cabos, combinando corretamente as cores **VERMELHO** → **BRANCO**.

Antenas AM/FM



Conecte-as e melhore a sintonia no modo **RÁDIO**.  
1. Conexão da antena FM.  
2. Conexão da antena AM.

Conexão de Vídeo digital (HDMI) com a TV



Tanto no **Receiver**, quanto na **TV**, conecte o cabo corretamente. Para mais informações sobre esta conexão consulte a seção **Outras Funções**.

Conexão de Entrada de Áudio digital



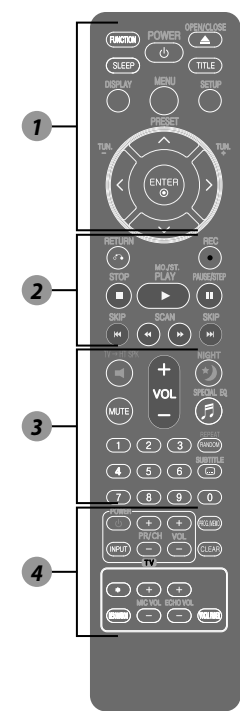
Use esta conexão quando desejar reproduzir o áudio digital de outro aparelho no **Home Theater**. Tanto na **TV** ou outro **aparelho externo**, quanto no **Receiver**, conecte o cabo corretamente.

Controle Remoto

- **FUNCTION:** Ver "Painel Frontal".
  - **SLEEP:** Desliga o aparelho dentro de um tempo determinado.
- Nota:** Ao pressionar **SLEEP**, a função **Dimmer** é ativada escurecendo o display do painel frontal. Para cancelá-la, pressione **SLEEP** repetidamente até o display voltar a condição normal de iluminação.
- **POWER:** Ver "Painel Frontal".
  - **OPEN/CLOSE:** Ver "Painel Frontal".
  - **TITLE:** Exibe o menu de título do disco, se disponível.

- **DISPLAY:** Exibe informações do disco, se disponível.
- **MENU:** Acessa o menu do disco de DVD / Altera entre os menus multimídia.
- **SETUP:** Acessa o menu de ajustes.
- **TUN(+/-):** Sintoniza uma estação de rádio.
- **PRESET(▲/▼):** Seleciona estações de rádio memorizadas.
- **▲/▼/◀/▶:** Seleciona item no menu.
- **ENTER:** Confirma a seleção no menu.

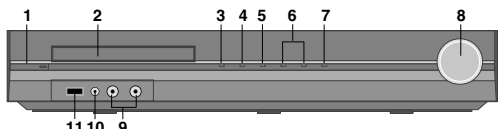
1. **RETURN (↶):** Sai do menu de ajustes e exibe o menu anterior.
2. **REC (●):** Grava direto para o USB.
3. **STOP (■):** Ver "Painel Frontal".
4. **PLAY (▶):** Inicia a reprodução. Seleciona Mono/Estéreo (modo Rádio).
5. **PAUSE/STEP(II):** Pausa a reprodução. (CD s / DVD s)/Pressione repetidamente para reprodução quadro-a-quadro.
6. **SKIP (◀◀ / ▶▶):** Volta ao início do capítulo/faixa atual ou vai para o capítulo/faixa anterior.
7. **SCAN (◀◀ / ▶▶):** Busca - Retrocesso/avanço.
8. **TV → HT SPK:** Pressione HT → SPK para selecionar diretamente a entrada AUX OPT.
9. **MUTE:** Para emudecer o som.
10. **VOL (+/-):** Ver "Painel Frontal".



- **NIGHT:** Esta função melhora a audição dos sons mais baixos (NIGHT → NATURAL).
- **SPECIAL EQ:** Seleccione equalizações especiais do aparelho.
- **REPEAT/RANDOM:** Ativa o modo de repetição/aleatório.
- **SUBTITLE:** Seleciona legenda de DVD/DivX, se disponível.
- **Teclas numéricas (0-9):** Seleciona a faixa desejada (CD) ou itens numerados no menu.
- **TECLAS DE CONTROLE DA TV (Somente TVs LG):** Para acionar, mantenha pressionado o **POWER (TV)** e pressione repetidamente os botões **PR/CH (+/-)** até o televisor ligar ou desligar.
- Use **POWER, PR/CH, VOL** e **INPUT** para controlar a TV.
- **PROG./MEMO:** Memoriza estações de rádio (FM/AM); cria lista programada.
- **CLEAR:** Remove o número de faixa na lista programada.
- **RESOLUTION:** Ajusta a resolução de saída para a entrada HDMI.
- **ECHO VOL.:** Ajusta o controle de ECO.

- **MIC VOL:** Ajusta o volume dos microfones.
- **VOCAL FADER:** Diminui a voz do cantor durante a reprodução de uma música em várias fontes de entrada. (MP3/WMA/CD/DVD/USB etc.)
- **(\*):** Tecla não está disponível.

Painel Frontal



1. **POWER (⏻):** Liga/Desliga
2. **BANDEJA DE DISCO**
3. **OPEN / CLOSE (▶/◀):** Abre/Fecha a bandeja de disco.
4. **▶/II PLAY/PAUSE:** Inicia ou pausa a reprodução.
5. **■ STOP:** Pára a reprodução.
6. **TUNING (+/-) (◀▶):** Busca estações de rádio; muda capítulo ou faixa. Mantenha pressionada por alguns segundos para avançar ou retroceder.
7. **FUNCTION (FUNC.):** Seleciona função ou fonte de entrada.
8. **VOLUME (VOL.):** Controla a intensidade sonora.
9. **MIC1/2:** conecta seus microfones.
10. **PORT. IN:** conecta aparelhos portáteis através desta entrada. Para efetuar esta conexão é necessário um cabo P2.
11. **Entrada USB:** reproduza seu conteúdo multimídia através desta conexão.

Menu de Ajustes

Usando o Menu de Ajustes personalize as principais configurações de seu aparelho.

Acessando...

1. Pressione **SETUP** para exibir ou ocultar o menu.
2. Para navegar entre as opções use **▲/▼/◀/▶**. Para confirmar o ajuste desejado, pressione **ENTER**.

**Nota:** Só é possível acessar as opções deste Menu com o uso do controle remoto.

Opções de Idioma

**Idioma/Audio/Legendas/Menu:** Seleccione o idioma para menus de tela, áudio, legendas e menu de disco.

- **Original:** Idioma em que o disco foi gravado.
- **Outro:** Para outros idiomas insira o código de 4 dígitos (seção Código de Idiomas). Pressione **CLEAR** para apagar e inserir outro código.

**Códigos de Países:** O código regional identifica os padrões que foram usados para classificar os discos de DVD, consulte

Opções de Tela

**Formato da TV**

- **4:3:** DVD conectado a uma TV convencional.
- **16:9:** DVD conectado a uma TV Widescreen.

Modo de Tela - TV 4:3

- **Letterbox:** Exibe uma imagem larga (tela) por inteiro, mas corta a parte inferior e superior da imagem.
- **Panscan:** Exibe uma imagem wide, cortando as partes que não se encaixam na tela.

Opções de Áudio

5.1 Ajuste das Caixas Acústicas

1. Seleccione o item **5.1 Ajuste cxs Acúst.** e pressione **ENTER**. No menu, use **◀/▶** para selecionar a caixa acústica desejada. Ajuste as opções usando **▲/▼/◀/▶**.
2. Pressione **RETURN** para confirmar os ajustes e retornar ao menu anterior.

Caixas Acústicas (Colunas)

Selecione a caixa acústica que será ajustada **FRONTAL (E / D)**, **CENTRAL**, **SUB WOOFER** e **TRASEIRA (E/D)**.

**Nota:** Alguns ajustes das caixas acústicas são proibidos pelo Contrato de licença do Dolby Digital.

Dimensão das Caixas Acústicas

O tamanho é fixo (pequeno ou grande), não pode ser modificado pelo usuário.

**Volume:** Pressione **◀/▶** para ajustar o nível de saída da caixa acústica selecionada (-5dB ~ 5dB).

Distância:

Para conectar as caixas acústicas ao DVD receiver, a distância necessária para alcançar o ponto de origem do aparelho é automaticamente ajustada. Assim, o som de cada caixa acústica será emitido ao mesmo tempo. Pressione **◀/▶** para ajustar a distância da caixa acústica selecionada que varia entre 0 ~ 6m (ajuste válido somente para as caixas traseiras e central).

Teste:

Use esta função para testar a conexão das caixas acústicas. Pressione **◀/▶** para testar os sinais de cada caixa acústica: **Frontal Esquerda (E)** → **Central** → **Frontal Direita (D)** → **Traseira Direita (D)** → **Traseira Esquerda (E)** → **Subwoofer**. Você pode ajustar o nível do volume, enquanto executa o teste das caixas.

DRC (Controle de Alcançe Dinâmico):

O formato de DVD (Dolby Digital) lhe permite obter a mais apurada e realista apresentação da trilha sonora graças à tecnologia de áudio digital. Contudo, comprime a faixa dinâmica da saída de áudio, e reproduza seus filmes em volume

me baixo sem perder qualidade sonora ajustando DRC em Ligar.

**Vocal:** Ao conectar este aparelho a uma amplificador, ajuste a função Vocal em [Ligar] para reproduzir DVDs de karaokê multicanal. Os canais de karaokê do disco serão misturados, o resultado é o efeito de som estéreo-ofônico normal.

**Nota:** Função disponível para DVD Karaokê Multicanal.

**Função Sincr. HD AV:** Quando estiver utilizando a TV Digital, às vezes os sinais de áudio e vídeo podem não ser transmitidos simultaneamente por causa de uma transmissão de vídeo atrasada se comparada ao sinal de áudio. Isto significa que as imagens e o áudio emitido não poderão ser acompanhados ao mesmo tempo, para isso é necessário que se converta o sinal de vídeo analógico para digital. Ajuste o tempo de atraso do sinal de áudio para transmitir simultaneamente com o sinal de vídeo.

1. Acesse o Menu de Ajustes no item **Áudio > Sincr. HD AV**
2. Usando **▲/▼** faça o ajuste desejado.

**Nota:** Esta função é ajustada em unidades de 10ms (0 ~ 300ms). O tempo de atraso varia de acordo com sua TV. Ao conectar outro aparelho de TV ao seu aparelho de DVD ajuste novamente esses valores.

**Pontuação (Karaokê)**  
Durante a reprodução de um disco de Karaokê aumente a diversidade de sua família ativando a opção pontuação. Com a conclusão da música, a pontuação irá aparecer na tela ao som de uma fanfara.

- Acesse **Menu de Ajustes > Áudio > Pontuação** e selecione **Ligar**
- **Discos disponíveis para a função "Pontuação":** Discos DVD / Discos de DVD Karaokê / Discos VCD com mais de 2 faixas.

**Notas:**

- Pressione **DISPLAY** e em seguida **▲/▼** selecione a opção **ÁUDIO**. Pressione repetidamente **◀/▶** e selecione o canal onde só a banda ou a orquestra tocam. Para voltar ao modo normal, na opção **ÁUDIO**, pressione **◀/▶** até ouvir a voz do cantor. Para

mais informações consulte o fabricante do disco.

- A **"PONTUAÇÃO"** estará disponível somente quando um microfone estiver conectado. Os sons emitidos ao final da música diferem de acordo com a pontuação.
- Se a função **"PONTUAÇÃO"** estiver ajustada em **"Ligar"** e o microfone estiver conectado durante a reprodução de um disco normal, a pontuação poderá aparecer na tela. Para evitar este problema, ajuste a função **"PONTUAÇÃO"** em **"Desligar"** ou desconecte o microfone.

Opções de Bloqueio

É necessário configurar a opção **[Código do País]** para acessar as opções de bloqueio. Em **[Código do País]** pressione **▶**. Entre com uma senha de 4 dígitos e pressione **ENTER**. Entre com a senha novamente e pressione **ENTER** para verificação. Em caso de erro ao digitar a senha, pressionar a tecla **CLEAR** para corrigir.

**Censura:** Seleciona um nível de classificação. Quanto menor for o nível, maior será a restrição.

Selecione **(Bloqueio)** para desativar o sistema de classificação.

**Senha:** Configura ou altera a senha para as configurações de bloqueio.

**[Nova Senha]:** Entre com uma nova senha de 4 dígitos usando as teclas numéricas e depois pressione **ENTER**. Entre com a mesma senha novamente para confirmar.

**[Mudar]:** Entre com a nova senha duas vezes após ter entrado com a senha atual.

**Código do País**  
O código regional identifica os padrões que foram usados para classificar os discos de DVD, consulte esta lista na seção "Código de Países".

**Nota:** Para apagar sua senha siga os seguintes passos: 1. Pressione **SETUP** para exibir o menu ajustes. 2. Com as teclas numéricas digite "210499". 3. Introduza uma nova senha.

Opções [Outros]

DivX (R) VOD

1. Seleccione **[DivX(R) VOD]** e pressione **ENTER** para visualizar seu código de registro.

- Compre ou alugue filmes usando o DivX® VOD no site [www.divx.com/vod](http://www.divx.com/vod). Siga as instruções, faça o download e grave o arquivo em um disco (estes arquivos só serão reproduzidos neste aparelho).

**Informações do Disco**  
1. Para acessar/ocultar este menu pressione **DISPLAY**.  
2. Use **▲/▼** e **ENTER** para selecionar um item. **◀/▶** e **ENTER** para ajustar o item selecionado.

Título/faixa atual ou número total títulos/faixas.

Capítulo ou número total de capítulos.

Tempo de reprodução.

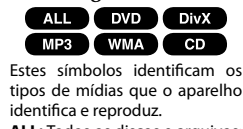
Idioma/Canal de áudio selecionado.

Idioma de legenda selecionado.

Ângulo selecionado/número total de ângulos (se disponível).

Seleciona os diversos tipos de equalizações disponíveis.

Simbologia...



Estes símbolos identificam os tipos de mídias que o aparelho identifica e reproduz.

**ALL:** Todos os discos e arquivos; **DVD:** DVD/DVD±R/RW finalizados; **DivX:** mídias DivX; **CD:** CDs de Áudio; **MP3:** mídias MP3; **WMA:** mídias WMA.

Busca por Tempo

1. Durante a reprodução pressione **DISPLAY** e selecione **[Tempo]**.
2. Ajuste o tempo em horas, minutos e segundos (direita → esquerda). Apague com **CLEAR** e confirme o ajuste pressionando **ENTER**.
3. A reprodução inicia a partir do tempo selecionado.

Função Resumo

Ao ejetar o disco ou desligar o aparelho, a última cena permanece na memória. Ao inserir novamente o disco, esta cena será automaticamente reproduzida.

Velocidade x1,5

Para ativar a função pressione **▶(PLAY)** durante a reprodução

normal. A cada acionamento a função muda na ordem: **▶** → **x1.5** → **▶**.

**Nota:** Esta função não atua com microfones conectados. Ao conectar um microfone, a velocidade voltará ao modo de normal.

**Equalizações de Áudio**  
Este aparelho possui diversos tipos de sons pré-programados. Seleccione o modo de som desejado pressionando **SPECIAL EQ** ou **NIGHT**.

- **SPECIAL EQ:** NORMAL → NATURAL → REGUETON → MEREQUÊ → SAMBA → SALSA → AUTO EQ (MP3/WMA) → POP → CLASSIC → JAZZ → ROCK → MP3 OPT (MP3/WMA) → BASS → CLRVOICE → GAME EQ → NIGHT → CINEMA → VIRTUAL → PLII MOVIE → PLII MUSIC → PL MTRX (MATRIX)...
- **NIGHT:** NATURAL → NIGHT...

Nota:

- Os efeitos de equalização atuam de maneira diferente de acordo com a fonte de entrada.
- Esta função só estará disponível para discos karaokê quando o microfone não estiver conectado.

do o microfone não estiver conectado.

- Os modos PL II (MOVIE...) estarão disponíveis somente para CD/MP3/WMA.

Conectar USB

1. Conecte seu dispositivo USB na porta USB do aparelho.
2. Pressione **FUNCTION** para selecionar a função USB. No menu selecione o arquivo a ser reproduzido.
3. Para desconectar o dispositivo, pressione **FUNCTION** e selecione outra função.

Notas:

- Alguns dispositivos portáteis podem não funcionar ao conectá-lo ao aparelho.
- Não retire o dispositivo USB durante sua execução.
- Dispositivos que usam cabos de extensão ou HUB USB podem não ser reconhecidos.
- Somente o sistema de arquivos FAT (16/32) é suportado.
- Câmeras digitais e telefones móveis, não são suportados.
- Não é possível o uso de dispositivos que necessitem da instalação de programas adicionais.

- Faça backup para evitar perda de dados.
- HD Externo, dispositivos bloqueados não são suportados.
- A porta USB do aparelho não pode ser conectada ao PC. Este aparelho não pode ser usado como um dispositivo de armazenamento.
- Para dispositivos de grande capacidade, a leitura pode demorar alguns minutos.
- Número máximo de arquivos por unidade é 999.

Menu Multimídia

(Músicas/Fotos/Filmes)

1. Ao conectar (USB) ou inserir um disco com conteúdo multimídia, o menu será exibido.
2. Para alternar entre as opções **MUSIC** → **PHOTO** → **MOVIE** pressione repetidamente a tecla **MENU**.
3. Use **▲/▼/◀/▶** e **ENTER** para selecionar e confirmar opções no menu.

Visualizando Fotos

**Slide Show:** Seleccione a pasta desejada. Seleccione o ícone **▶**, após

selecioná-lo confirme para iniciar o slide show. Altere o tempo de visualização usando **◀/▶** quando o ícone **▶** estiver selecionado.

**Nota:** Imagens muito grandes podem demorar a carregar.

**Girar a imagem:** Use **▲/▼** durante a reprodução da imagem.

**Slide show com música:** Seleccione o ícone **▶**, após selecioná-lo confirme para iniciar a apresentação com música.

**Nota:** Função indisponível pela entrada USB.

COMPATIBILIDADE - JPEG

- **Largura máxima:** 2760 x 2048 pixels.
- **Número de arquivos por disco:** 999.
-