

Kasutusjuhend

W2040T
W2240T
W2340T

Enne seadme kasutamist lugege Ohutusjuhised hoolikalt läbi.

Hoidke kasutusjuhend (CD) käepärast, et seda oleks vajadusel hõlbus leida.

Seadme hooldus- ja parandustööde tellimisel informeerige remonditöökoda seadme andmekleebisel toodud tehnilistest andmetest.

Seade on toodetud ning koostatud järgides ohutust kasutajale. Seadme väär kasutamine võib põhjustada tugevat elektrilööki või tulekahju. Tagamaks kõikide seadmesse paigaldatud kaitsemehhanismide häireteta toimimine, järgige järgnevaid paigaldamise, kasutamise ja hoolduse põhijuhiseid.

Ohutus

Kasutage vaid seadme komplekti kuuluvat toitejuhet. Kui kasutate seadme komplekti mittekuuluvat või seadme tootja poolt mittetarnitud toitejuhet, kontrollige, et see vastaks kehtivatele standarditele. Kui toitejuhe on vigastatud, võtke ühendust seadme tootja või seadme tootja volitatud parandustöökojaga ning vahetage juhe uue vastu välja.

Toitejuhe on seadme vooluvõrgust väljalülitamise põhivahend. Kontrollige, et pärast seadme paigaldamist jääks pistikupesa kergesti ligipääsetavaks.

Kuvari toiteks kasutage vaid kasutusjuhendis või seadme andmeplaadil viidatud tehniliste näitajatega toiteallikat. Kui Te ei tea täpselt koduse vooluvõrgu tehnilisi andmeid, võtke ühendust elektriga varutava firma poole.

Ülekoormatud vahelduvvoolu pisitrikupesad ning pikendusjuhtmed on ohtlikud. Ohtlikud on ka kulunud kaitsekatttega toitejuhtmed ning vigastatud pistikud – elektrilöögi ning tulekahjuoht. Vigastatud toitejuhtme parandamiseks võtke ühendust seadme tootja volitatud remonditöökojaga.

Senikaua, kuni seade on ühendatud vahelduvvoolu seinakontakti, pole see vahelduvvooluallikast lahti ühendatud isegi siis, kui seade on välja lülitatud.

Ärge võtke kuvarit lahti.

- Kuvari sisemuses ei ole asutaja poolt hooldatavaid komponente.
- Seadmes on ohtlik kõrgepinge ka siis, kui see on välja lülitatud.
- Kui kuvari töö esineb häireid, võtke ühendust seadme tootja esindajaga.

Vigastumiste vältimiseks:

- Paigaldage kuvar kaldriiulile vaid nii, et see oleks tugevasti riivli külge kinnitatud.
- Kasutage vaid tootja poolt soovitatud alust.
- Palun vältige mis tahes esemete/mänguasjade pillamist või viskamist ekraanile ning ärge lööge nendega vastu ekraani.
See võib põhjustada kehavigastusi, toote defekti ja ekraani kahjustumist.

Tulekahju ning ohtlike olukordade vältimiseks:

- Lülitage kuvar alati välja, kui lahkute ruumist pikemaks ajaks. Enne kodust lahkumist lülitage kuvar alati välja.
- Jälgige, et lapsed ei lükkaks ega pistaks kuvari karkassi avadesse väikesi esemeid. Osades seadme siseosades on ohtlik pinge.
- Ärge ühendage seadmele lisaosi, mis pole tootja poolt kuvari tarvis ette nähtud.
- Kui seade pikemaks ajaks niisama seisma jääb, tõmmake toitejuhe seinakontaktist välja.
- Äikese ja müristamise ajal ei tohi kunagi puudutada toitejuhet ega signaaliedastuskaablit, sest see võib olla väga ohtlik. See võib põhjustada elektrilööki.

Paigaldamisel

Jälgige, et toitejuhtmel ei oleks esemeid ega see ei oleks muljutud. Paigutage toitejuhe nii, et oleks välditud selle kahjustumine.

Ärge kasutage kuvarit vee läheduses, nt vann, kraanikauss, köögi kraanikauss, pesukauss, niiske kelder või bassein.

Kuvari korpuses on tuulutusavad töötava seadme jahutamiseks. Kaetud tuulutusavad võivad põhjustada töötava kuvari ülekuumenemise ning häireid seadme töös ning tulekahjuohtu. Ärge KUNAGI:

- Katke kinni põhjas olevaid tuulutusavasid – ärge asetage monitori voodile, diivanile, vaibale jne.
- Paigutage kuvarit raami ega karkassi kui ei ole tagatud küllaldane ventilatsioon.
- Katke ventilatsiooniavasid riide ega muude materjalidega.
- Paigutage kuvarit radiaatori või mõne muu küttekeha kohale ega lähedusse.

Ärge hõõrge ega toksige Active Matrix LCD-d tugevate esemetega – kuvarile võivad jääda kriimustused, võite seadet püsivalt kahjustada või vigastada.

Ärge vajutage LCD ekraani näpuga pikka aega – see võib põhjustada mõningast järelokujutist.

Kuvarile võivad tekkida mõned punktivead punane-roheline-sinine laikudena. See ei mõjuta ega muuda kuvari töötamist.

Võimalusel kasutage soovitatud eraldusvõimet, et kuvari kujutis oleks parima võimaliku kvaliteediga. Kui kasutate muud režiimi kui soovitatud eraldusvõime, võivad ekraanile tekkida mõned mastaabitud või töödeldud kujutised. See on omane püsieraldusvõimega LSD paneeli puhul.

Jättes seisva kujutise ekraanile pikaks ajaks, võite põhjustada ekraanile kahju ja kujutis võib sisse põleda. Kasutage kuvari puhul kindlasti ekraanisäästjat. See nähtus esineb ka teiste tootjate toodete puhul ja selle juhtumise puhul ei kehti garantii.

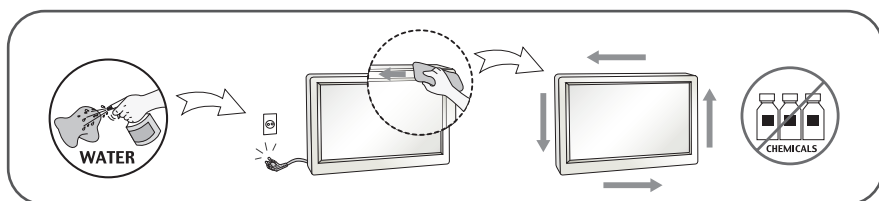
Ärge raputage ega kriipige ekraani esikülge või ääri metallesemetega. Vastasel juhul võib see ekraani kahjustada.

Veenduge, et paneel on esiküljega ettepoole ning hoidke seda liigutamiseks mõlema käega. Kui toote maha pillate, võib kahjustatud seade põhjustada elektrilööki või tulekahju. Paranduste teostamiseks võtke ühendust volitatud teeninduskeskusega.

Vältige kõrget temperatuuri ja niiskust.

Puhastamine

- Enne kuvariekraani pinna puhastamist lülitage ekraan välja.
- Kasutage puhastamiseks niisket (mitte märja) lappi. Ärge pihustage aerosooli otse ekraanile – liigne vedelikupihu võib põhjustada elektrilöögi.
- Toote puhastamiseks tõmmake voolujuhe välja ning pühkige toodet õrnalt pehme lapiga, et vältida selle kriimustamist. Ärge puhastage seda märja lapiga; samuti ärge piserdage vett ega muid vedelikke otseselt tootele. See võib põhjustada elektrilöögi. (Ärge kasutage selliseid keemilisi aineid nagu benseen, värvilahusti või alkohol.)
- Piserdage 2 kuni 4 korda pehmele lapile vett ning puhastage esiraam, pühkides lapiga ainult ühes suunas. Liiga palju niiskust tekitab plekke.



Pakkimine

- Ärge visake pakkematerjale ega pakendit ära, neis on tulevikus hea kuvarit transportida. Kuvari transportimiseks teise kohta kasutage originaalpakendit.

Kasutusest kõrvaldamine

(Ainult LCD-monitorid, mis kasutavad elavhõbedalampi)

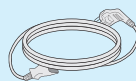
- Seadmes kasutatav luminofoorlamp sisaldab väikeses koguses elavhõbedat.
- Ärge visake lampi tavaliste olmejäätmete hulka.
- Kasutusest kõrvaldatud lambi käitlemine peab toimuma vastavuses kohalike jäätmekäitluseeskirjadega.

!!! Täname teid, et valisite LGE tooted !!!

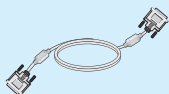
- Kontrollige, et teie monitoriga on kaasas järgnevad esemed. Mõne eseme puudumisel võtke ühendust edasimüüjaga.



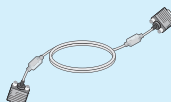
Kasutusjuhend või kaardid



Toitejuhe
(oleneb riigist)



DVI-D-signaalikaabel
(Pole saadaval kõikides riikides)



15 viiguga D-Sub-signaalikaabel
(Paigaldamise huvides võib see kaabel olla toote külge kinnitatud enne tarnimist.)

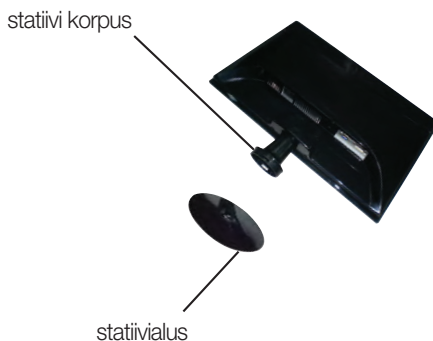
MÄRKUS

- Tarvikud võivad erineda pildil olevatest.
- Kasutaja peab kasutama varjestatud signaaliidesekaablit (15-viigulist D-sub kaablit, DVI-D-kaablit) ferriitsüdamikega, et järgida toote tavavastavust.

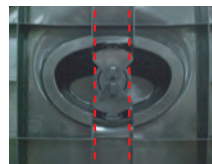
- Enne kuvari ülesseadmist kontrollige, kas arvuti, kuvar ning teised ühendatud seadmed on välja lülitatud.

Jala aluse ühendamine

1. Pange kuvar ekraaniga üles padjale või pehmele riidele.
2. Paigaldage statiivialus õigetpidi statiivi korpuse külge.



3. Painutage põhja lukustus vertikaalasendisse.



4. Tõstke kokkupandud monitor ettevaatlikult üles esiküljega enda poole.

Tähtis

- Joonisel on kujutatud üldiselt monitori ühendamist. Teie monitor võib erineda joonisel kujutatust.
- Toode kandes, ärge hoidke seda põhi ülespidi ja hoides kinni vaid jala alusest. Toode võib kukkuda ja puruneda või vigastada teie jalga.

Statiivi lahtivõtmine

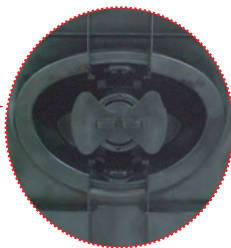
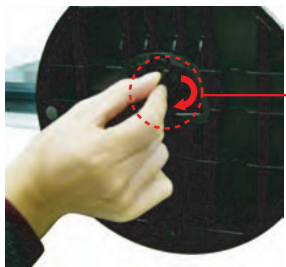
1. Asetage tasasele pinnale pehmedus või riie.



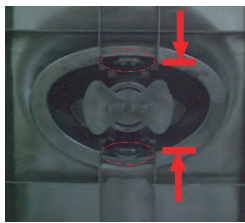
2. Asetage monitor ekraaniga allpool pehmedusele või riidele.



3. Muutke tootel lukustust, nagu näidatud, ja pöörake noole suunas.



Kui sa ei saa vabastada statiivi alust isegi siis kui lukustamis julla on lahtises olekus palun vajuta ettenäidatud julla alla ja proovi uuesti.



4. Aluse eemaldamiseks tõmmake seda.

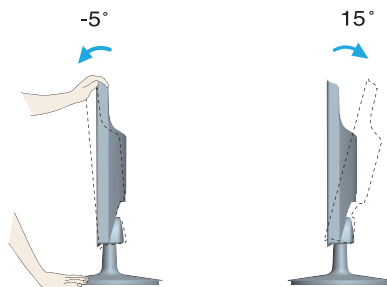


- Enne monitori seadmist veenduge, et monitori toide on välja lülitatud, samuti arvutisüsteemi ja muude ühendatud seadmete toide oleks välja lülitatud.

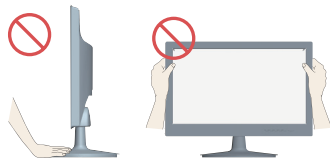
Jala aluse kokkupanemine

-Pärast paigaldamist reguleerige nurk allnäidatud viisil.

1. Reguleerige monitori paneeli asend erinevatel viisidel, maksimaalse mugavuse saamiseks.
 - Kalde nurk: -5° ~ 15°



- Monitori nurga reguleerimisel ärge puudutage ekraani ega vajutage sellele.
- Ekraani kaldnurka reguleerides ärge pistke sõrme monitori pöördpea ja aluse vahele. Võite oma sõrmi vigastada.



ERGONOMIKA

- Soovitav on, et vaatepositsiooni ergonoomilisuse ja mugavuse tagamiseks, monitori kaldenurk ettepoole ei ületaks 5 kraadi.

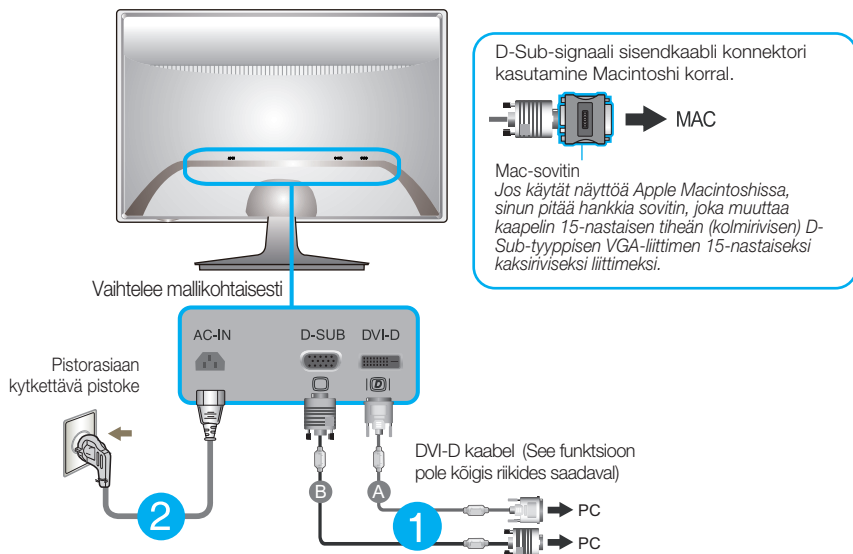
Arvutiga ühendamine

1. Enne monitori paigaldamist veenduge, kas toide on monitorist, arvutisüsteemist ja muudest ühendatud seadmetest välja lülitatud.
2. Ühendage kaabel alltoodud joonisel tähistega 1 ja 2 näidatud viisil.

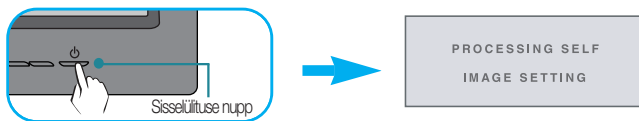
- A ühendage DVI-D (digitaalsignaali) kaabel
- B ühendage D-sub (analoogsignaali) kaabel

MÄRKUS

- Joonisel kujutatud kuvari tagaseina on lihtsustatud.
- Joonis kujutab üldjoonist; Teie kuvar võib erineda joonisel kujutatust.



3. Toite sisselülitamiseks vajutage esipaneelil paiknevat power button (toitenupp). Kui lülitate kuvari esmakordselt sisse, häälestab funktsioon kuvari automaatselt lähtudes olevatest sisendisignaalistest parimatele võimalikele seadetele. „AUTO funktsioon“? Kui seadme kasutamisel või ekraani eraldusvõime muutmisel tekib teil probleeme, nagu hägune ekraan, ebaselged tähed, ekraani virvendus või kallakuga ekraan, vajutage eraldusvõime parandamiseks AUTO funktsiooni nappu.

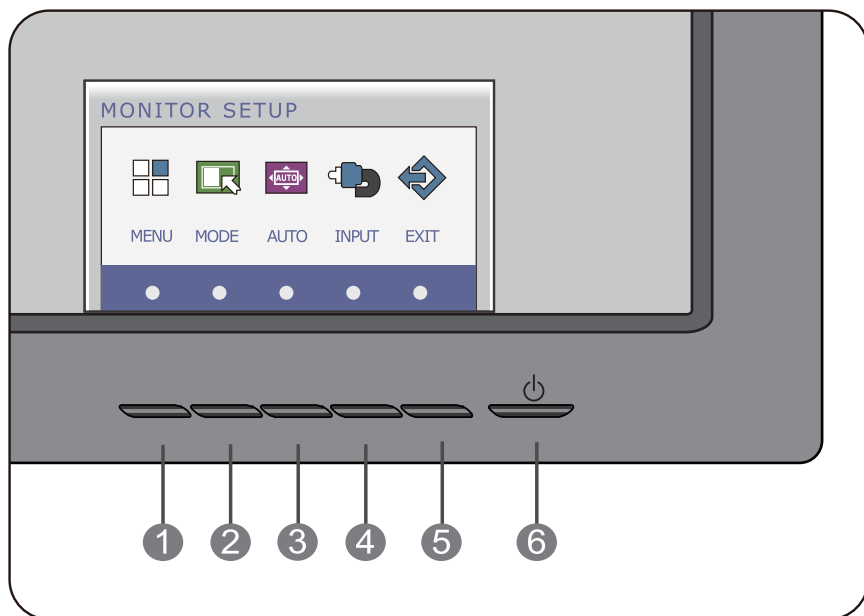


MÄRKUS

„Self Image Setting Function“? Funktsioon tagab kuvari kasutajale parimad võimalikud seaded. Kui lülitate kuvari esmakordselt sisse, häälestab funktsioon kuvari automaatselt lähtudes olevatest sisendisignaalistest parimatele võimalikele seadetele.

„AUTO funktsioon“? Kui seadme kasutamisel või ekraani eraldusvõime muutmisel tekib teil probleeme, nagu hägune ekraan, ebaselged tähed, ekraani virvendus või kallakuga ekraan, vajutage eraldusvõime parandamiseks AUTO funktsiooni nappu.

Esipaneeli nupud



1 MENU (menüü) nupp

OSD LOCKED

OSD UNLOCKED

OSD LUKUSTATUD/LUKUSTAMATA

Funktsioon võimaldab lukustada hetke juhtnuppude seadistused, et neid tahtmatult ei muudetaks. Vajutage ning hoidke nuppu MENU all paar sekundit. Ekraanile kuvatakse sõnum „OSD LOCKED“.

OSD nupud saate avada ükskõik millal vajutades nuppu MENU paar sekundit. Ekraanile kuvatakse sõnum „OSD UNLOCKED“.

2 MODE nupp

Kasutage seda nuppu funktsioonidesse F-ENGINE, ORIGINAL RATIO ja PHOTO EFFECT sisenemiseks. Lisateavet leiate leheküljelt 17.

3 **AUTO** nupp



AUTO IMAGE ADJUSTMENT

(automaatne kujutise reguleerimine)

Ekraaniseadete reguleerimisel vajutage alati enne ekraaninfosse (OSD) sisenemist nuppu **AUTO**. (Ainult analoogrežiim) Ekraanikujutis reguleeritakse automaatselt parimatele seadetele lähtudes ekraani hetke eraldusvõime suurusest (ekraanirežiim).

Parim ekraanirežiim on

W2040T: 1600 x 900

W2240T/W2340T: 1920 x 1080

4 **INPUT** nupp (**Source (Allikas)** **kiirnupp**)

Kui kaks sisendsignaali on ühendatud, saate valida soovitud sisendsignaali (D-sub/DVI). Kui ainult üks signaal on ühendatud, tuvastatakse see automaatselt. Vaikesäte on D-Sub.

5 **EXIT** nupp

Väljuge ekraanimenüüst OSD.

6 **Toitenupp ja** **toitenäidik**

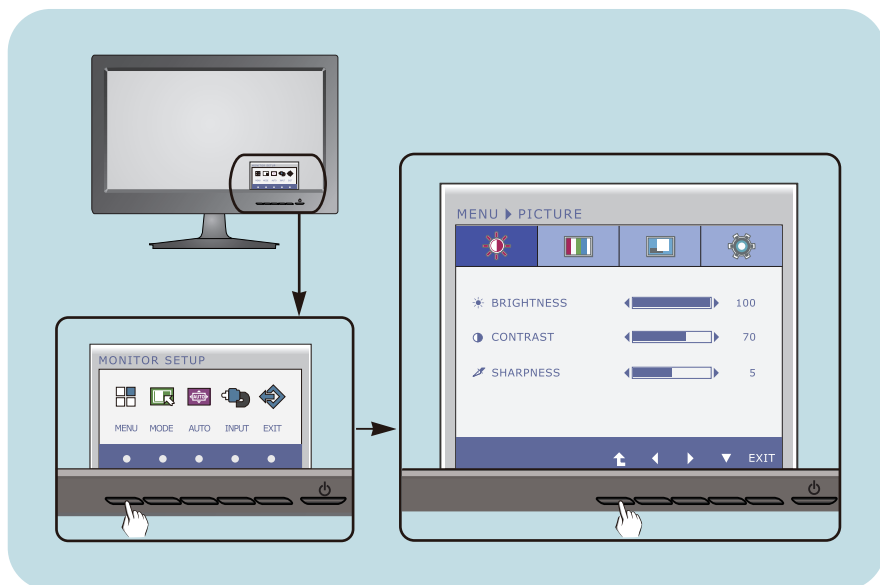
Kasutage nuppu kuvari sisse- ja väljalülitamiseks.

Kui kuvar töötab tavapäraselt (Režiim Sees), jääb toiteindikaator valgeks. Kui kuvar on puhkerežiimis (Energiasäästurežiim), vilgub toiteindikaator valgelt.

Ekraani reguleerimine

OSD süsteemiga on kujutise suuruse, asukoha ning toiminguparameetrite reguleerimine kiire ning lihtne. Allpool on toodud lühinäide, et juhtnuppude kasutamine oleks käepärasem. Käesolevas osa tutvustab OSD kasutamisel võimalike seadete ning valikute liigendust.

Ekraaniinfo seadete teostamiseks toimige järgnevalt:



- 1 Vajutades vabalt valitavat Nuppu, kuvatakse OSD põhimenüü.
- 2 Ekraanimenüü objektide valimiseks kasutage vastavaid Nuppe.
- 3 Elemendi soovitud tasemele seadmiseks kasutage ◀/▶ nuppe. Teiste allmenüüde valimiseks kasutage ⬆ nupp.
- 4 Ekraanimenüüst OSD väljumiseks vajutage Nuppu EXIT.

Järgnevas tabelis on toodud kõik OSC seadete, seadistuste ning juhtnuppude menüüd.

DSUB : D-SUB-sisend (analoogsignaali)

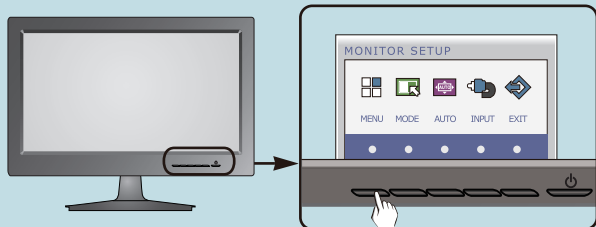
DVI-D : DVI-D-sisend (digisignaali)

Peamenüü	Alammenüü	Toetatud sisend	Kirjeldus
PICTURE	BRIGHTNESS CONTRAST SHARPNESS	DSUB DVI-D	Ekraani heleduse, kontrastsuse ja teravuse reguleerimiseks
COLOR	COLOR TEMP (PRESET / USER)	DSUB DVI-D	Ekraanivärvi kohandamiseks
	GAMMA		
DISPLAY	HORIZONTAL VERTICAL	DSUB	Ekraanikuva asendi seadmiseks
	CLOCK PHASE	DSUB	Ekraani teravus pildi selguse ja stabiilsuse parandamiseks
OTHERS	LANGUAGE POWER INDICATOR	DSUB DVI-D	Ekraanioleku kohandamine vastavaks kasutaja töökeskkonnale
	WHITE BALANCE	DSUB	
	FACTORY RESET	DSUB DVI-D	
MODE	F-ENGINE	DSUB DVI-D	Soovitud pildisätete valimiseks või kohandamiseks
	NORMAL MOVIE INTERNET DEMO		
	ORIGINAL RATIO	DSUB DVI-D	
PHOTO EFFECT	NORMAL GAUSSIAN BLUR SEPIA MONOCHROME	DSUB DVI-D	Ekraani värvirežiimi reguleerimiseks

MÄRKUS

- Sõltuvalt mudelist võib ikoonide järjekord olla erinev (12-20)

- ■ ■ Eelnevalt tutvustati OSD süsteemi kasutamisega elemendi valimise ja seadistamise protseduuri. Järgnevalt on loetletud menüüs kuvatud kõikide elementide ikoonid, nende nimed ning kirjeldused.



Vajutage MENU nuppu ning seejärel kuvatakse OSD peamenüü.

Menüü nimetus

Ikoonid

Sub-menüs

Nupu nõuanne

■ **EXIT** : Välju

■ **◀▶** : Seadista (vähenda/suurenda)

■ **▼** : Vali teine alamenüü

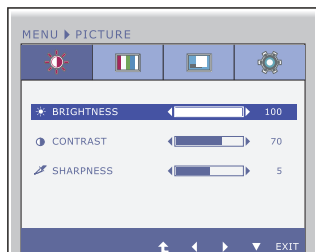
■ **▲** : Taaskäivitage alamenüü valimiseks

MÄRKUS

- OSD (ekraaniinfo) menüükeel ekraanil võib olla kasutusjuhendis kirjeldatust erinev.



PICTURE



BRIGHTNESS (Heledus) Ekraani heleduse reguleerimiseks.

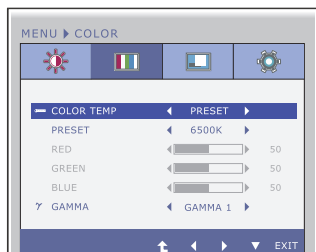
CONTRAST (Kontrast) Ekraani kontrasti reguleerimiseks.

SHARPNESS (Teravus) Ekraani selguse reguleerimiseks.

- Exit : Väljuda
- ◀ : Vähendada
- ▶ : Suurendada
- ▼ : Valida teine alamenüü
- ⬆ : Taaskäivitage alammenüü valimiseks



COLOR



COLOR TEMP

PRESET (Eelseatud) Valige ekraani värv.
 • sRGB: Häälestage ekraani värvid sRGB-standardi värvispetsifikatsiooni järgi.
 • 6500K: Õrnalt punakas valge.
 • 9300K: Õrnalt sinakas valge.

USER

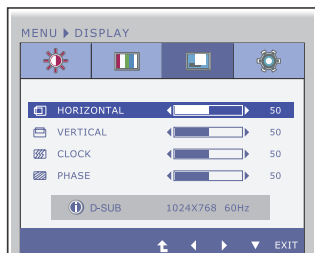
- RED (Punane)
Seadistage punase tasemed.
- GREEN (Roheline)
Seadistage roheline tasemed.
- BLUE (Sinine)
Seadistage sinise tasemed.

- Exit : Väljuda
- ◀ : Vähendada
- ▶ : Suurendada
- ▼ : Valida teine alamenüü
- ⬆ : Taaskäivitage alammenüü valimiseks

GAMMA (Gamma) Seadke ise gamma väärtused. :
 0 / 1 / 2
 Monitoril kuvavad kõrged gammaväärtused valkjaid kujutisi ning madalad gammaväärtused mustjaid kujutisi.



DISPLAY



HORIZONTAL
(Horisontaalne)

Kujutise liigutamiseks vasakule ja paremale.

VERTICAL
(Vertikaalne)

Kujutise liigutamiseks üles ja alla.

CLOCK
(Kell)

Ekraani taustas nähtavate vertikaalribade või -joonte vähendamiseks.

PHASE
(Faas)

Ekraani fookuse reguleerimiseks. Element võimaldab eemaldada horisontaalse müra ning muuta selgemaks või teravustada tähemärkide kujutist.

- Exit: Väljuda
- ◀ : Vähendada
- ▶ : Suurendada
- ▼ : Valida teine alamenüü
- ⬆ : Taaskäivitage alamenüü valimiseks

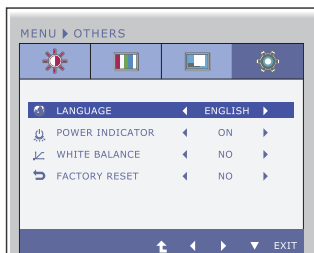
Peamenüü

Alamenüü

Kirjeldus



OTHERS



- Exit : Väljuda
- ◀ : Reguleeritav
- ▶ : Reguleeritav
- ▼ : Valida teine alamenüü
- ⬆ : Taaskäivitage alammenüü valimiseks

LANGUAGE
(Keel)

Menüüde ja alamenüüde ekraanikeele valimiseks.

POWER
INDICATOR
(Sisselülituse
märgutuli)

Kasutage funktsiooni sisselülituse märgutule kuvari esiküljel sisse- (ON) ja väljalülitamiseks (OFF).

Kui seadeks on OFF, lülitub märgutuli välja.

Vajutades ükskõik millal ON, lülitub sisselülituse märgutuli automaatselt sisse.

WHITE
BALANCE
(Valge
Tasakaal)

Kui videokaardi väljastus on vajalikest andmetest erinev, võib värvitase seoses moonutusega videosignaalis halveneda. Funktsiooni kasutamisel seadistatakse signaali tase sobivaks videokaardi väljastuse standardtasemega, et tagada optimaalne kujutis. Aktiveerige funktsioon kui ekraanikujutises on nii valge kui ka must värv.

FACTORY
RESET
(Tehaseseadet
e taastamine)

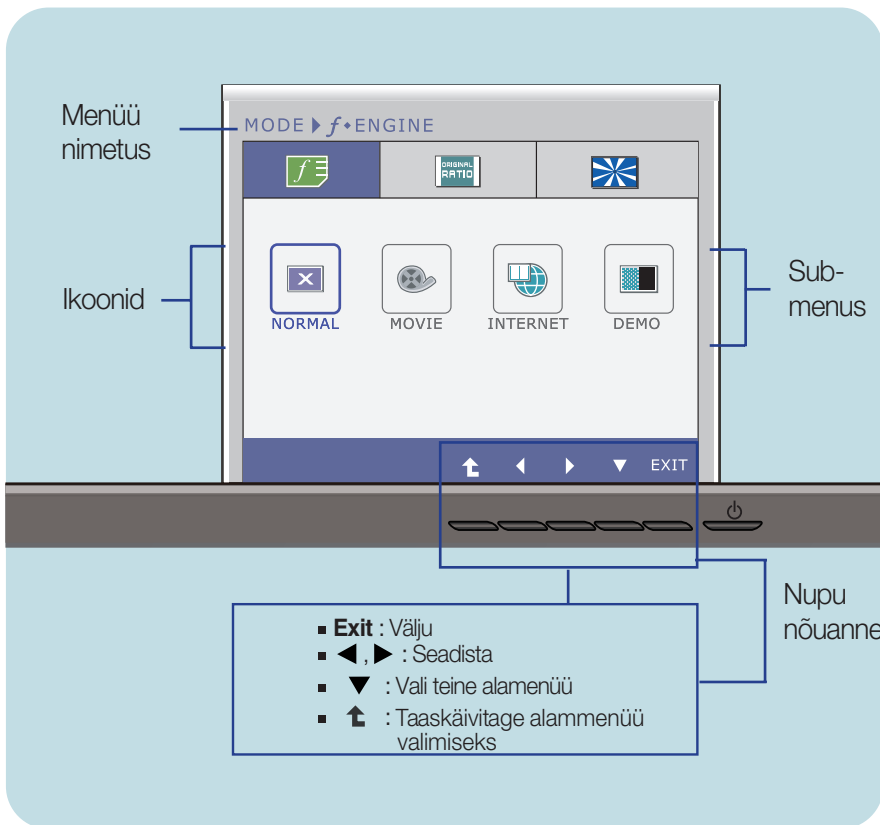
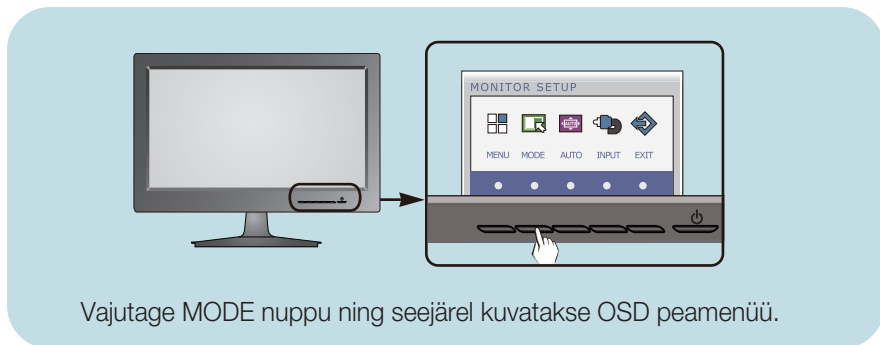
Kõikide vaikimisi tehaseseadete taastamine (v.a 'LANGUAGE' (keel)).

Taastamiseks vajutage vahetult nuppu ◀ ▶ .

MÄRKUS

- Kui see ekraani kujutist ei paranda, taastage tehase vaikesätted. Vajadusel teostage uuesti funktsioon WHITE BALANCE (VALGE TASAKAAL). See funktsioon on võimalik vaid siis, kui sisendsignaal on analoogsignaal.

- ■ ■ Eelnevalt tutvustati OSD süsteemi kasutamisega elemendi valimise ja seadistamise protseduuri. Järgnevalt on loetletud menüüs kuvatud kõikide elementide ikoonid, nende nimed ning kirjeldused.



MÄRKUS

- OSD (ekraaniinfo) menüükeel ekraanil võib olla kasutusjuhendis kirjeldatud erinev.

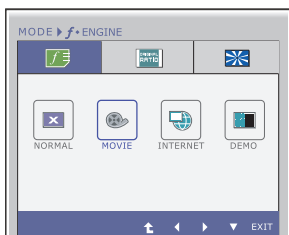
Peamenüü

Alamenüü

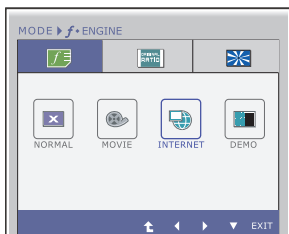
Kirjeldus



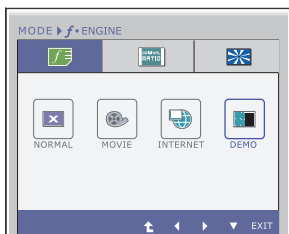
NORMAL (NORMAALNE) Valige see, kui soovite toodet kasutada kõige tavalisemates kasutustingimustes.



MOVIE (Film) Valige see video või filmi vaatamiseks.



INTERNET Valige see dokumendiga töötamisel (Word vms)

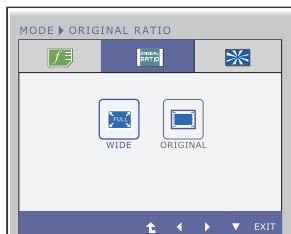


DEMO Seda kasutatakse poes reklaamimiseks. Ekraan jagatakse nii, et see näitaks standardrežiimi vasakul ja videorežiimi paremal, nii et kliendid saavad näha erinevust pärast videorežiimi käivitamist.

- **Exit** : Välju
- **◀, ▶** : Seadista
- **▼** : Vali teine alamenüü
- **⬆** : Taaskäivitage alamenüü valimiseks

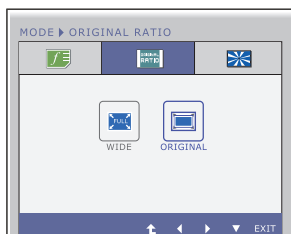


ORIGINAL RATIO



WIDE(lai)

Näitab laivaates, sõltumata videosignaali sisendist.



ORIGINAL

Seadke sisendsignaali ekraani kuvasuhe algseks.

* Seda funktsiooni saab kasutada ainult siis, kui sisendi eraldusvõime on väiksem kui monitori kuvasuhe (16:9).

- **Exit** : Välju
- **◀, ▶** : Seadista
- **▼** : Vali teine alamenüü
- **⬆** : Taaskäivitage alamenüü valimiseks



PHOTO EFFECT



(FOTOEFEKT)

NORMAL
(NORMAALNE)

Funktsioon PhotoEffect (Fotoefekt) on välja lülitatud.



GAUSSIAN
BLUR
(NORMAALJA
OTUSLIK
MAHENDUS)

See menüü lisab ekraanile värve ja muudab sellel kuvatud liikumise sujuvamaks.



SEPIA
(SEEPIA)

See menüü muudab ekraani seepiatooni (pruun värv).



MONOCHROME
(ÜHEVÄRVILINE)

See menüü muudab ekraani hallivärviliseks (must-valge piit)

- **Exit** : Välju
- **◀, ▶** : Seadista
- **▼** : Vali teine alamenüü
- **▲** : Taaskäivitage alammenüü valimiseks

Enne kui võtate ühendust remonditöökojaga, kontrollige kuvarit allpool toodud tabeli järgi.

Puudub kujutis	
<ul style="list-style-type: none"> ● Kas kuvari toitejuhe on ühendatud? ● Kas sisselülituse märgutuli põleb? ● Kas see toite märgutuli vilgub? ● kas ekraanile on kuvatud sõnum 'OUT OF RANGE'? ● kas ekraanile on kuvatud sõnum „CHECK SIGNAL CABLE“? 	<ul style="list-style-type: none"> • Kontrollige, kas toitejuhe on korralikult ühendatud vooluvõrgu pistikupesasa. • Vajutage sisselülituse nuppu. • Kui kuvar on energiasäästurežiimis, proovige ekraani sisselülitamiseks liigutada hiirt või vajutada klaviatuuri ükskõik missugust klahvi. • Proovige arvuti sisse lülitada. • Sõnum kuvatakse, kui arvutisignaali (videokaart) on väljas kuvari horisontaal- või vertikaalsagedusalast. Vt kasutusjuhendi lõiku „Tehnilised andmed“ ning konfigurereige kuvar uuesti. • Sõnum kuvatakse, kui ei ole ühendatud arvuti ning kuvari vaheline signaalkaabel. Kontrollige signaalkaablit ning proovige uuesti.

Kas ekraanile on kuvatud sõnum 'OSD LOCKED'?	
<ul style="list-style-type: none"> ● Kas MENU nupu vajutamisel kuvatakse ekraanile sõnum „OSD LOCKED“? 	<ul style="list-style-type: none"> • Hetke seadistused saate kindlustada, et vältida nende tahtmatut muutmist. OSD seaded saate lahti lukustada igal ajal vajutades MENU nuppu paar sekundit: ekraanile kuvatakse sõnum "OSD UNLOCKED".

Kuvari kujutis ei ole õige

- | | |
|--|--|
| <ul style="list-style-type: none"> ● Kujutise asend on väär.
 ● Ekraanitaustal on nähtavad püstised ribad või jooned.
 ● Kujutises või tähemärkides esinev horisontaalne müra. | <ul style="list-style-type: none"> ● Kuvari kujutise parimasse seadesse seadistamiseks vajutage AUTO nuppu. Kui tulemus on mitterahuldav, seadistage kujutise asend, kasutades ekraanimenüü H position ja V position ikoone.
 ● Kuvari kujutise parimasse seadesse seadistamiseks vajutage AUTO nuppu. Kui tulemus on mitterahuldav, vähendage püstisi ribadid või jooni kasutades ekraanikuva CLOCK ikooni.
 ● Kuvari kujutise parimasse seadesse seadistamiseks vajutage AUTO nuppu. Kui tulemus on mitterahuldav, vähendage püstisi ribadid kasutades ekraanikuva PHASE ikooni. ● Kontrollige Control Panel --> Display --> Settings ning seadistage kuvar soovitatud eraldusvõimele või seadistage kuvari kujutis parimale seadistusele. Seadistage värv seadele, mis on suurem kui 24 biti (tõene värv). |
|--|--|

Tähtis

- Kontrollige **Control Panel --> Display --> Settings** ning kontrollige, kas ei muudetud sagedust või eraldusvõimet. Kui muudeti, taaseadistage videokaart soovitatud eraldusvõimele.

- Kui soovitatav eraldusvõime (optimaalne eraldusvõime) pole valitud, võivad tähed hägustuda ning ekraan olla tuhmunud, kärbitud või nihutatud. Veenduge, et valite soovitatava eraldusvõime.

- Sättemetod võib erineda arvutite ja O/S (operatsioonisüsteemide) osas ning ülalmainitud resolutsiooni ei pruugi videokaart toetada. Sel juhul pöörduge arvuti või videokaardi tootja poole.

Kuvari kujutis ei ole õige

- | | |
|--|---|
| <ul style="list-style-type: none">● Ekraanikuva on ühevärviline või ebaloomulik.● Ekraanikuva vilgub. | <ul style="list-style-type: none">• Kontrollige, kas signaalikaabel on korralikult ühendatud ning vajadusel keerake kruvid kruvikeerajaga üle.• Kontrollige, kas videokaart on sisestatud pesasse õigesti.• Seadistage värviseade Color Panel – Settings suuremaks kui 24 bitti (tõene värv).• Kontrollige, kas ekraan on seadistatud ülerealaotuse režiimile ning kui jah, muutke see soovitatud eraldusvõimele. |
|--|---|

Kas ekraanile on kuvatud sõnum 'Unrecognized monitor, Plug&Play (VESA DDC) monitor found'?

- | | |
|--|--|
| <ul style="list-style-type: none">● Kas olete installeerinud kuvari draiveri? | <ul style="list-style-type: none">• Installeerige kindlasti kuvari draiver komplekti kuuluvat kuvari draiveri CD-lt (või disketilt). Draiveri saate alla laadida ka meie koduleheküljelt: http://www.lge.com.• Kontrollige, kas videokaart toetab Plug&Play funktsiooni. |
|--|--|

Kuvar	50,8 cm (20,0 tolli) Flat Panel Active maatriks-TFT LCD Mittehelkiv pind Nähtav diagonaali suurus: 50,8 cm 0,2766 x 0,2766 mm (Pikselitihedus)		
Sünkronisatsiooni sisestus	Horisontaalsagedus	30 - 83 kHz(Automaatne)	
	Vertikaalsagedus	56 - 75 Hz (Automaatne)	
	Sisestuse vorm	Eraldi sünkroon Digitaal	
Videosisestus	Signaalisestus	15-kontaktiline D-Sub pistmik DVI-D-pistmik (Digitaal)	
	Sisestuse vorm	RGB analoog (0,7 p-pv / 75 oomi), Digitaal	
Eraldusvõime	Maksimaalne Soovituslik	VESA 1600 x 900 @ 60 Hz VESA 1600 x 900 @ 60 Hz	
Plug&Play	DDC 2B (Digitaal), DDC 2AB (analoog)		
Voolutarbivus	Sisselülitusrežiimis	: 37 W (Tüüpiline)	
	Ooterežiimis	≤ 1 W	
	Väljalülitusrežiimis	≤ 1 W	
Mõõtmed ning kaal (painduva alusega)	Statiiviga	Statiivita	
	Laius	49,68 cm (19,55 tolli)	49,68 cm (19,55 tolli)
	Kõrgus	39,16 cm (15,41 tolli)	31,96 cm (12,58 tolli)
	Sügavus	21,00 cm (8,26 tolli)	5,94 cm (2,33 tolli)
	Kaal (v.a pakend)		3,5 kg (7,71 lbs)
Kaldenurk	Kalle: -5° ~ 15°		
Pöördeulatus	Vahelduvvool 100 – 240 V~ 50 / 60 Hz 1,0 A		
Keskonnatingimused	Töötamistingimused		
	Temperatuur	10 °C – 35 °C	
	Niiskus	10 – 80 %, mitte kondenseeruv	
	Säilitustingimused		
	Temperatuur	-20 °C – 60 °C	
	Niiskus	5 – 90 %, mitte kondenseeruv	
Statiivialus	Kinnitatud(), Kinnitamata(O)		
Toitejuhe	Pistorasiaan kytkestävä pistoke		

MÄRKUS

- Toodud andmed võivad muutuda eelneva hoiatusega.

Kuvar	54,6 cm (21,5 tolli) Flat Panel Active maatriks-TFT LCD Mittehelkiv pind Nähtav diagonaali suurus: 54,6 cm 0,248 x 0,248 mm (Pikselitihedus)		
Sünkronisatsiooni sisestus	Horizontaalsagedus	30 - 83 kHz (Automaatne)	
	Vertikaalsagedus	56 - 75 Hz (Automaatne)	
	Sisestuse vorm	Eraldi sünkroon	
		Digitaal	
Videosisestus	Signaalisisestus	15-kontaktiline D-Sub pistmik	
		DVI-D-pistmik (Digitaal)	
	Sisestuse vorm	RGB analoog (0,7 p-p / 75 oomi), Digitaal	
Eraldusvõime	Maksimaalne	VESA 1920 x 1080 @ 60 Hz	
	Soovituslik	VESA 1920 x 1080 @ 60 Hz	
Plug&Play	DDC 2B (Digitaal), DDC 2AB (analoog)		
Voolutarbivus	Sisselülitusrežiimis	:	40 W (Tüüpiline)
	Ooterežiimis	≤	1 W
	Väljalülitusrežiimis	≤	1 W
Mõõtmed ning kaal (painduva alusega)		Statiiviga	Statiivita
	Laius	52,98 cm (20,85 tolli)	52,98 cm (20,85 tolli)
	Kõrgus	41,10 cm (16,18 tolli)	33,78 cm (13,29 tolli)
	Sügavus	21,00 cm (8,26 tolli)	5,95 cm (2,34 tolli)
	Kaal (v.a pakend)		3,8 kg (8,37 lbs)
Kaldenurk	Kalle: -5° ~ 15°		
Pöördeulatus	Vahelduvool 100 – 240 V~ 50 / 60 Hz 1,0 A		
Keskkonnatingimused	Töötamistingimused		
	Temperatuur	10 °C – 35 °C	
	Niiskus	10 – 80 %, mitte kondenseeruv	
	Säilitustingimused		
	Temperatuur	-20 °C – 60 °C	
	Niiskus	5 – 90 %, mitte kondenseeruv	
Statiivialus	Kinnitatud(<input type="checkbox"/>), Kinnitamata(<input type="checkbox"/>)		
Toitejuhe	Pistorasidaan kytkestävä pistoke		

MÄRKUS

- Toodud andmed võivad muutuda eelneva hoiatusega.

Kuvar	58,4 cm (23 tolli) Flat Panel Active maatriks-TFT LCD Mittehelkiv pind Nähtav diagonaali suurus: 58,4 cm 0,265 x 0,265 mm (Pikselitihedus)		
Sünkronisatsiooni sisestus	Horizontaalsagedus	30 - 83 kHz(Automaatne)	
	Vertikaalsagedus	56 - 75 Hz (Automaatne)	
	Sisestuse vorm	Eraldi sünkroon Digitaal	
Videosisestus	Signaalisisestus	15-kontaktiline D-Sub pistmik DVI-D-pistmik (Digitaal)	
	Sisestuse vorm	RGB analoog (0,7 p-p / 75 oomi), Digitaal	
Eraldusvõime	Maksimaalne Soovituslik	VESA 1920 x 1080 @ 60 Hz VESA 1920 x 1080 @ 60 Hz	
Plug&Play	DDC 2B (Digitaal), DDC 2AB (analoog)		
Voolutarbivus	Sisselülitusrežiimis	:	42 W (Tüüpiline)
	Ooterežiimis	≤	1 W
	Väljalülitusrežiimis	≤	1 W
Mõõtmed ning kaal (painduva alusega)	Statiiviga		Statiivita
	Laius	56,38 cm (22,19 tolli)	56,38 cm (22,19 tolli)
	Kõrgus	43,17 cm (16,99 tolli)	35,75 cm (14,07 tolli)
	Sügavus	21,00 cm (8,26 tolli)	6,05 cm (2,38 tolli)
	Kaal (v.a pakend)	4,4 kg (9,70 lbs)	
Kaldenurk	Kalle: -5° ~ 15°		
Pöördeulatus	Vahelduvvool 100 – 240 V~ 50 / 60 Hz 1,0 A		
Keskkonnatingimused	Töötamistingimused		
	Temperatuur	10 °C – 35 °C	
	Niiskus	10 – 80 %, mitte kondenseeruv	
	Säilitustingimused		
	Temperatuur	-20 °C – 60 °C	
	Niiskus	5 – 90 %, mitte kondenseeruv	
Statiivialus	Kinnitatud(), Kinnitamata(O)		
Toitejuhe	Pistorasiaan kytkestävä pistoke		

MÄRKUS

- Toodud andmed võivad muutuda eelneva hoiatusega.

Eelnevalt seadistatud režiimid (Resolutsioon)

■ W2040T

	Kuvari režiimid (eraldusvõime)	Horizontaalsagedus (kHz)	Vertikaalsagedus (Hz)
1	720 x 400	31,468	70
2	640 x 480	31,469	60
3	640 x 480	37,500	75
4	800 x 600	37,879	60
5	800 x 600	46,875	75
6	1024 x 768	48,363	60
7	1024 x 768	60,123	75
8	1152 x 864	67,500	75
*9	1600 x 900	60,000	60

* Soovituslik režiim

■ W2240T/W2340T

	Kuvari režiimid (eraldusvõime)	Horizontaalsagedus (kHz)	Vertikaalsagedus (Hz)
1	720 x 400	31,468	70
2	640 x 480	31,469	60
3	640 x 480	37,500	75
4	800 x 600	37,879	60
5	800 x 600	46,875	75
6	1024 x 768	48,363	60
7	1024 x 768	60,123	75
8	1152 x 864	67,500	75
9	1280 x 1024	63,981	60
10	1280 x 1024	79,976	75
11	1680 x 1050	65,290	60
*12	1920 x 1080	67,500	60

* Soovituslik režiim

Märgutuli

Režiim	LED märgutule värvus
Sisse lülitatud	Valge
Ootel	Vilkuv Valge
Väljalülitus	Väljas

