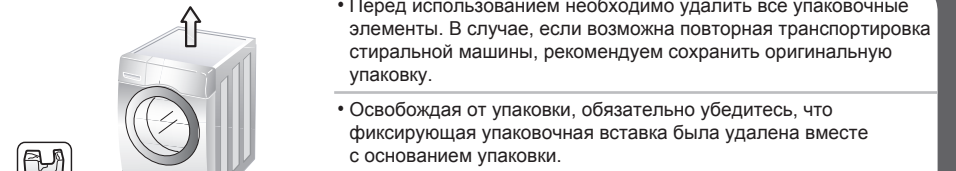


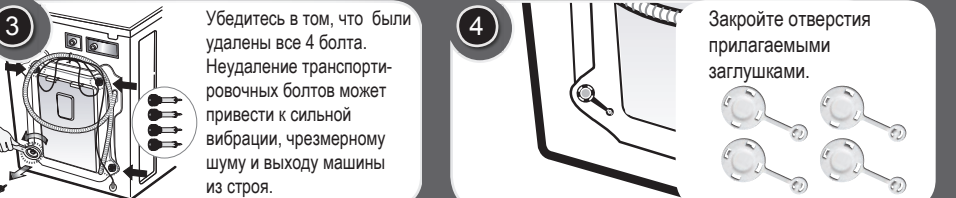
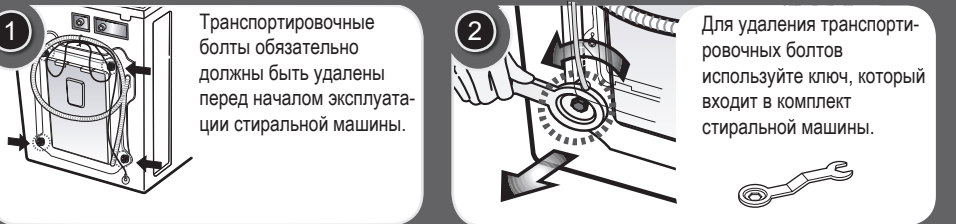
1 Распаковка



- Перед использованием необходимо удалить все упаковочные элементы. В случае, если возможна повторная транспортировка стиральной машины, рекомендуем сохранить оригинальную упаковку.
- Освобождая от упаковки, обязательно убедитесь, что фиксирующая упаковочная вставка была удалена вместе с основанием упаковки.

**ВНИМАНИЕ:** упаковочные материалы (например, полиэтиленовая пленка, пенопласт) могут быть опасными для детей – они могут стать причиной удушья! Храните упаковочные материалы в недоступном для детей месте.

2 Удаление транспортировочных болтов



Рекомендуем Вам сохранить транспортировочные болты для того, чтобы их можно было использовать в случае повторной транспортировки стиральной машины.

3 Размещение



- Перед тем, как распаковать стиральную машину, необходимо определить место установки.
- Убедитесь, что в наличии свободного пространства по бокам (по 20 мм) и с задней стороны стиральной машины (100 мм). Машина не должна касаться стен или мебели.
- Убедитесь, что место, где будет установлена стиральная машина имеет ровный надежный пол. Запрещается компенсировать неровности пола подкладыванием под машину подставок из дерева, картона и аналогичных материалов.
- Установите машину так, чтобы обеспечивался свободный доступ к машине в случае сервисного обслуживания.

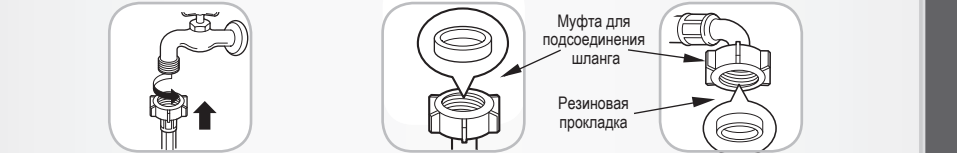
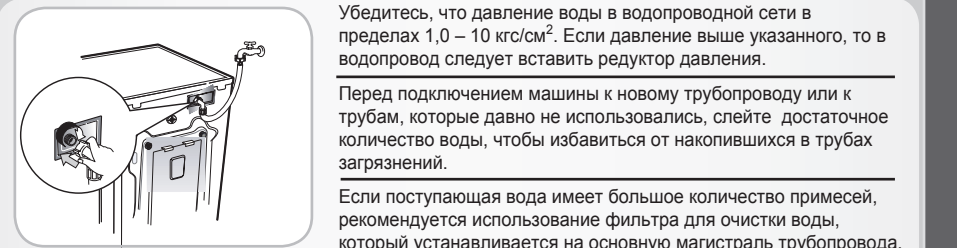
4 Подключение к электросети

1. Для данной стиральной машины используется однофазное напряжение 220-240В, 50 Гц.
2. Убедитесь, что ваша электропроводка способна выдержать максимальную нагрузку (2,2 кВт), учитывая и работу других электроприборов.
3. Сетевой шнур данной стиральной машины имеет заземляющую жилу и вилку с заземлением.
4. Подключайте стиральную машину только к заземленной электрической розетке, убедившись, что в вашем доме электросеть имеет заземление. При его отсутствии необходимо пригласить квалифицированного специалиста, который проведет необходимые работы в соответствии с местными нормами и требованиями.
5. Подключать стиральную машину следует к отдельной электрической розетке, то есть эта розетка должна подавать электричество только к одному изделию и не иметь дополнительных выходов или ответвленных розеток. Запрещается использовать тройник или удлинитель.
6. В случае отсутствия подходящей электрической розетки вызовите электрослесаря.
7. После стирки всегда выключайте стиральную машину и вынимайте штепсельную вилку из розетки.
8. Установите машину так, чтобы штепсельная вилка была легко доступна.
9. Если стиральная машина доставлена в зимнее время при температуре ниже 0°C, перед использованием машины выдержите ее при комнатной температуре 2-3 часа.

Неправильное подключение заземляющей жилы может привести к поражению электричеством. Не меняйте вилку на сетевом шнуре. Если она не подходит к электрической розетке, пригласите квалифицированного электрослесаря для замены электрической розетки. Ремонт стиральной машины должен осуществляться квалифицированным персоналом. Ремонт, произведенный необученным персоналом, может привести к поломке или серьезным неполадкам в работе. Свяжитесь с Информационным центром LG по бесплатным телефонным линиям для уточнения адресов и телефонов Авторизованных Сервисных центров в вашем регионе.

5 Подсоединение к водопроводу

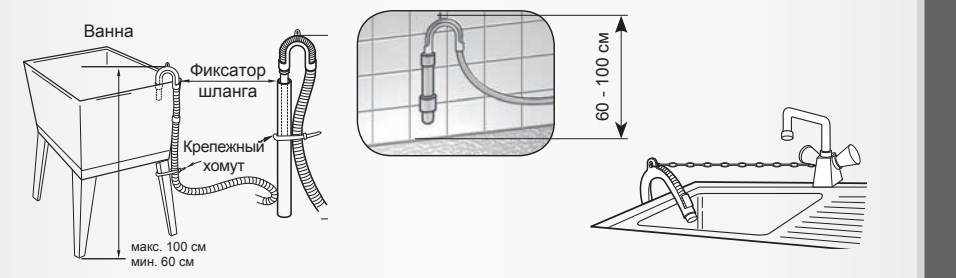
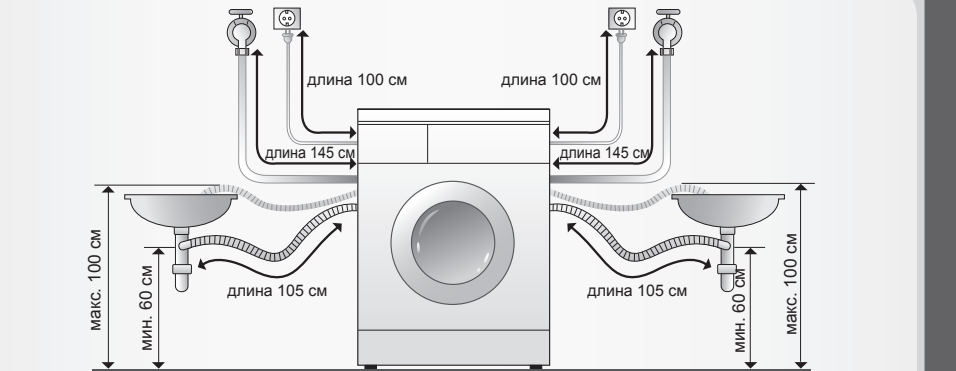
Для подключения стиральной машины к водопроводу используйте шланг входящий в комплект поставки. Старые комплекты шлангов повторно использовать нельзя.



- Для предотвращения протечек к шлангу для подачи воды прилагаются две резиновые прокладки.
- Проверьте плотность соединений шланга, открыв кран подачи воды до предела.
- Убедитесь, что шланг не перекошен и не сжат.
- Шланг подачи воды не подлежит удлинению. Если он слишком короткий, а Вы не хотите перемещать водопроводный кран, Вам следует купить новый более длинный шланг, специально предназначенный для этой цели.

Убедитесь в отсутствии протечек после подсоединения шланга. Если есть утечка воды проверьте наличие резиновых прокладок в муфте и плотность соединения.

6 Подсоединение дренажного шланга



- Не следует крепить дренажный шланг на высоте более 100 см от пола.
  - Если длина дренажного шланга больше необходимой, не заталкивайте лишнюю часть шланга в стиральную машину. Это может привести к повышенному уровню шума.
  - Плотно закрепите дренажный шланг (например, при помощи цепи).
- Надежное крепление дренажного шланга позволит избежать попадания воды на пол и повреждения напольного покрытия.

7 Выравнивание



- Правильное размещение и выравнивание стиральной машины предотвращает появление шума и вибрации во время работы.
- Место установки должно иметь ровный надежный пол.
- Если машина стоит неустойчиво, отрегулируйте высоту ножек до необходимого уровня (не подкладывая подставки из дерева, картона и прочих материалов).
- Проверьте горизонтальность выравнивания с помощью спиртового уровня. Убедитесь, что все 4 ножки устойчиво стоят на полу. Зафиксируйте ножки, закрутив фиксирующую гайку.

Инструкции по безопасной установке

- Не устанавливайте машину в помещениях, где температура может опускаться ниже 0°C.
- Если прибор доставлен в зимнее время при температуре ниже 0°C, перед использованием машины выдержите ее при комнатной температуре несколько часов.
- В странах, где помещения могут быть заражены тараканами и другими насекомыми, удалите особое внимание тому, чтобы машина всегда содержалась в чистоте. Любые повреждения, причиной которых стали тараканы или другие насекомые, гарантированному ремонту не подлежат.
- Данное изделие не предназначено для эксплуатации на море и в передвижных объектах, таких как: передвижные дома, самолеты и т.д. Закройте запорный кран, если вы не собираетесь пользоваться машиной некоторое время (например, во время праздников), особенно если рядом в полу нет открытого стока (желоба) для воды.

Предостережения при установке стиральной машины

- Убедитесь, что место установки имеет ровный надежный пол.
- Запрещается компенсировать неровности пола подкладыванием под машину подставок из дерева, картона и аналогичных материалов.
- При установке на ковровое покрытие воздух должен свободно циркулировать между дном стиральной машины и полом.
- При установке на деревянный пол мы рекомендуем подложить под каждую ножку резиновые подкладки толщиной не менее 15 мм, закрепив их шурупами как минимум к двум половицам. По возможности выберите такой угол комнаты, где пол наиболее надежен.
- Место установки должно быть чистым и сухим.
- В случае если машина установлена на возвышении, его следует надежно закрепить для того, чтобы исключить вероятность ее падения.
- Установите машину так, чтобы обеспечивался свободный доступ к машине для техника в случае ремонта.
- Убедитесь, что машина стоит устойчиво. При нажатии на углы верхней крышки стиральной машины изделие не должно наклоняться или раскачиваться вверх-вниз.
- Если невозможно избежать установки машины рядом с газовой или угольной плитой, следует проложить между ними изолирующую перегородку (85 x 60 см) из нержавеющей или алюминиевой фольгой к плите.
- Если поступающая вода имеет большое количество примесей (песок, глина, ржавчина и прочее), рекомендуется использование фильтров для очистки воды, которые устанавливаются на основную магистраль трубопровода, либо непосредственно перед поступлением воды в стиральную машину. Для выбора подходящего фильтра обратитесь за рекомендацией к квалифицированному специалисту. Использование неочищенной (загрязненной) воды способствует более быстрому изнашиванию внутренних частей стиральной машины, а также может влиять на качество стирки.
- При правильном размещении и выравнивании Ваша стиральная машина будет работать долго, надежно и без сбоев!

Предостережения при использовании стиральной машины

- Перегруженные, неисправные или поврежденные стенные розетки, удлинительные шнуры, переторты электросушители, поврежденная или потрескавшаяся изоляция шнуров могут быть опасны. Данные неполадки могут стать причиной электрошока или пожара. Периодически проверяйте шнур изделия и, если заметите повреждения, отключите его. Обратитесь в Авторизованный сервисный центр LG или пригласите сертифицированного специалиста для замены электросушителя. Избегайте физических или механических повреждений электросушителя, таких как: перегибание, завязывание, сгибание шнура, защемление его дверью или чрезмерное натяжение. Обращайте особое внимание на штекеры, стенные розетки и место соединения шнура с изделием.
- Неправильное подключение заземляющей жилы может привести к поражению электричеством. Не меняйте вилку на сетевом шнуре. Если она не подходит к электрической розетке, пригласите квалифицированного электрика для замены розетки.
- Ремонт стиральной машины должен осуществляться квалифицированным персоналом. Ремонт, произведенный необученным персоналом, может привести к поломке или серьезным неполадкам в работе машины. Свяжитесь с местным центром обслуживания.

Предостережения при эксплуатации стиральной машины

- При утилизации прибора обрежьте провод питания и уничтожьте штепсельную вилку. Сломайте замок двери, чтобы дети не могли случайно запереться внутри.

Спецификация

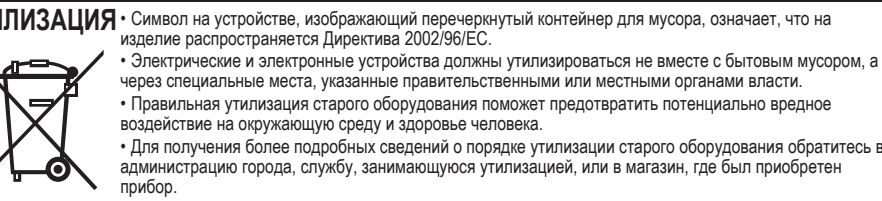
Наименование	Стиральная машина с фронтальной загрузкой	Макс. мощность	1700 Вт
Электроснабжение	220-240 В ~ 50 Гц	Вместимость	6 кг
Размер (ШхГхВ), мм	600 x 480 x 850	Потребление воды	56 л
Вес	60 кг	Допустимое давление воды	1.0-10 кгс/см² (100-1000 кПа)

Важные сведения по безопасности

Полностью ознакомьтесь с инструкциями перед использованием машины. Соблюдайте все приведенные в данном руководстве правила. Сохраните руководство для дальнейшего использования. Если устройство было продано или перешло другому владельцу, проследите, чтобы он получил руководство. Ради собственной безопасности соблюдайте правила руководства. Руководство должно быть изучено перед установкой устройства и началом его работы.

- Не устанавливайте и не храните стиральную машину в местах с неблагоприятными погодными условиями.
- Не допускайте порчи элементов управления.
- Не ремонтируйте и не заменяйте детали стиральной машины самостоятельно, если только этот процесс не описан в руководстве по обслуживанию или в опубликованных инструкциях по самостоятельному ремонту, в которых вы полностью разобрались и обладаете достаточными навыками для их выполнения.
- Следите, чтобы под машиной и вокруг нее не было легковоспламеняющихся предметов, например: бумаги, пуха, тряпок, химических препаратов и т.д.
- Не разрешайте детям играть на машине, в машине или около машины.
- При стирке с высокой температурой (хлопок 95°C) стекло нагревается. Следите, чтобы дети не дотрагивались до машины во время работы.
- Никогда не прикасайтесь к внутренним частям машины во время работы.
- Не касайтесь сливаемой воды, она может быть горячей.
- Не устанавливайте стиральную машину в помещениях, где температура может опускаться ниже 0°C.
- Никогда не вставляйте/извлекайте штепсельную вилку мокрыми руками.
- Никогда не стирайте в машине одежду, если на нее каким-либо образом попали горючие или взрывчатые вещества такие как: воск, масло, краска, бензин, обезжиривающие средства, керосин и т.п. Это может привести к пожару или взрыву.
- При стирке всегда руководствуйтесь рекомендациями производителя одежды.
- Не используйте дверцу слишком резко и не пытайтесь ее открыть, применяя силу, если сработала система блокировки дверцы (горит лампочка блокировки двери). Это может привести к поломке стиральной машины.
- Чтобы избежать опасности поражения электричеством перед осуществлением любого ремонта или операции по уходу за стиральной машиной, извлеките штепсельную вилку из розетки.
- Никогда не включайте машину, если она повреждена, неисправна, частично разобрана или какие-то ее части отсутствуют или сломаны, в том числе при повреждении шнура питания или штепсельной вилки.
- Прибор не предназначен для использования лицами (включая детей) с пониженными физическими, чувственными или умственными способностями или при отсутствии у них жизненного опыта или знаний, если они не находятся под контролем или не проинструктированы об использовании прибора лицом, ответственным за их безопасность.
- Дети и животные должны находиться под контролем для предотвращения игры с прибором.
- Не размещайте рядом со стиральной машиной нагревательные приборы, зажженные свечи и прочее. Это может привести к деформации или возгоранию.
- Стирайте только те вещи, которые предназначены для стирки в стиральной машине.
- Следуйте рекомендациям производителя по использованию стирального порошка, кондиционера и других моющих средств. Несоблюдение дозировки может повлиять на качество стирки или даже испортить ткань.
- Используйте только моющие средства, предназначенные для стирки в автоматической стиральной машине.
- Не допускайте чрезмерного нажима на дверцу машины, когда она открыта. Это может привести к ее опрокидыванию.
- После использования всегда вынимайте штепсельную вилку из розетки и перекрывайте доступ воды к стиральной машине.
- При утилизации вашей стиральной машины силовой кабель должен быть удален, а замок на дверце заблокирован с целью защиты детей.

Дополнительную информацию по обслуживанию и использованию Вашей стиральной машины Вы можете найти на официальном сайте компании LG в разделе "Часто задаваемые вопросы" ([www.lg.com/rw/ulmhelp](http://www.lg.com/rw/ulmhelp)).



Устранение неполадок

Симптом	Возможная причина	Решение
Нет подачи воды	• Недостаточное давление воды. • Кран подачи воды открыт не полностью. • Водозаборный шланг сжат. • Фильтр поступающей воды засорился.	Попробуйте подключиться к другому крану. Откройте кран полностью. Распрямите шланг. Прочистите впускной фильтр.
Нет слива воды	• Дренажный шланг сжат или засорен. • Фильтр дренажного насоса засорен.	Прочистите и спрямите дренажный шланг. Прочистите фильтр дренажного насоса.
Нет отжима	• Загружено слишком мало белья. • Загруженное белье распределено неравномерно. • Стиральная машина оборудована системой контроля баланса в барабане. При стирке тяжелых предметов, например, ковров или халатов, эта система может остановить загрузку белья, и повторить процесс отжима. вращения барабана.	Добавьте 1-2 похожих предмета для выравнивания загрузки в барабане. Переложите белье, чтобы обеспечить равномерное вращение. Перераспределите белье в барабане, по возможности, добавьте несколько небольших предметов, чтобы выровнять загрузку белья, и повторите процесс отжима. вращения барабана.
Дверца не закрыта	• Дверца не закрыта	Закройте дверцу. Если надпись "d E" не исчезает, обратитесь в службу поддержки клиентов LG по бесплатным телефонным линиям.
Надпись "E E" появляется при неполадках в температурном датчике воды.		Отключите машину от электрической сети и обратитесь в службу поддержки клиентов LG по бесплатным телефонным линиям.
Надпись "F E" появляется при переполнении машины водой из-за неисправного клапана.		Закройте кран подачи воды. Отключите машину от электрической сети.
Надпись "P E" появляется при неполадках в датчике уровня воды.		Обратитесь в службу поддержки клиентов LG по бесплатным телефонным линиям.
Перегрузка электродвигателя.		
Машина защищена от колебаний электросети.		Возобновить цикл стирки, выключив и снова включив стиральную машину

- Дребезжание или звон** В барабан или в насос попали посторонние предметы, например, монетки. Остановите стиральную машину и проверьте барабан и фильтр дренажного насоса.
- Стук** Большое количество загруженного белья может вызвать постукивание. Остановите стирку и перераспределите белье равномерно.
- Вибрация** Могут быть не удалены транспортировочные болты или части упаковки. Не отрегулировано горизонтальное положение машины.
- Протечки воды** Проверьте и при необходимости затяните соединения шлангов. Прочистите сливные трубы. При необходимости вызовите водопроводчика.
- Чрезмерное образование пены** Возможно, засыпано слишком много порошка или порошок неподходящего типа.
- Стиральная машина не включается** Сетевой шнур не подсоединен к электрической розетке или соединение ослабло.
- Барабан не вращается** Убедитесь, что дверца закрыта.
- Дверца не открывается** В целях безопасности во время работы машины дверца блокируется. Подождите две-три минуты перед тем, как открывать дверцу, чтобы дать время запорному механизму ее разблокировать.



Перед использованием внимательно прочитайте данное руководство!

Благодарим Вас за покупку автоматической стиральной машины LG. Сохраните данное руководство для дальнейшего использования. Запишите модель и серийный номер вашей стиральной машины.

Изготовитель: ООО "ЛГ Электроникс РУС".  
Россия, 143160, Московская обл., Рузский р-он, с.п. Дороховское, 86 км Минского шоссе, д. 9.

P/No.: MFL37681926



## Важные сведения!

**Перед установкой**  
Удалите все упаковочные элементы и проверьте изделие на отсутствие внешних повреждений. В случае сомнений немедленно обратитесь к продавцу.

**Подсоединение к водопроводу**  
Для подключения стиральной машины к водопроводу используйте только входящие в комплект поставки новые шланги. Проверьте плотность соединений шланга, открыв кран подачи воды до предела.

**Подсоединение дренажного шланга**  
Надежное крепление дренажного шланга позволит избежать попадания воды на пол и повреждения напольного покрытия.

**Подключение к электросети**  
Сетевой шнур данной стиральной машины имеет заземляющую жилу и вилку с заземлением. Убедитесь в том, что электросеть имеет заземление. При отсутствии заземления, необходимо пригласить квалифицированного специалиста.

**Меры предосторожности перед стиркой**  
Для предотвращения повреждений деталей стиральной машины или загруженного белья необходимо застегнуть все молнии и застёжки на одежде, извлечь все посторонние предметы из карманов. Для деликатных тканей используйте специальную сетку для стирки.

## Сортировка белья

Отсортируйте белье по типу ткани. Сильно загрязненные вещи рекомендуется стирать отдельно. Не рекомендуется стирать вместе темное и светлое или цветное белье, это может привести к окрашиванию или обесцвечиванию.

## Смягчение воды

Если в вашем районе жесткая вода, рекомендуется использовать специальные средства нейтрализующие соли жесткости и предотвращающие образование известкового налета на деталях стиральной машины.

## Забота о барабане

Для просушки барабана после каждой стирки оставляйте дверцу стиральной машины приоткрытой. Регулярно протирайте влажной мягкой тканью резиновый уплотнитель и стекло двери в местах соприкосновения для предотвращения образования твердого налета, который может стать причиной протечек.

## Забота об окружающей среде

Вы можете сократить негативное воздействие на окружающую среду, благодаря рациональному расходованию ресурсов:  
\* стирайте оптимальное количество белья в зависимости от типа ткани;  
\* выбирайте экологически безопасные средства для стирки.

## Основные пиктограммы, указанные на бирках одежды

Рекомендуемая температура стирки	Гладить при средней температуре (не более 150°)	Запрещено использование электросушки	Сушка на горизонтальной поверхности
Не стирать	Гладить при высокой температуре (не более 200°)	Сушка без отжима	Не отбеливать
Не гладить при высокой температуре (не более 110°)	Не гладить	Вертикальная сушка	Возможно отбеливание хлором

## Выдвижной ящик для загрузки порошка

<b>А Основная стирка</b> Засыпьте стиральный порошок в отсек в соответствии с рекомендациями производителя данного средства.	<b>В Кондиционер для белья</b> Не заливайте кондиционер выше линии максимальной загрузки (MAX). Переполнение отсека может привести к преждевременному выбросу кондиционера в воду.	<b>С Предварительная стирка</b> Для сильно загрязненного белья рекомендуется использовать опцию Предварительная стирка. Стиральный порошок засыпается в отсек в количестве, рекомендуемом производителем.
---	---	--

## Рекомендуемые режимы стирки в зависимости от типа ткани

Режим	Тип ткани	Температура (рекоменд.)	Доступные опции	Максимальная нагрузка
Хлопок	Белье хлопковое и льняные ткани.	95°C (Холодн., 30°C, 40°C)	Замачивание, Предв., Суперполоскание, Интенсивная, Полоск.+Отжим	Номинал
Хлопок Быстро	Для слабозагрязненных тканей из хлопка.	40°C (Холодн., 30°C, 60°C)		Не более 5.0 кг
Одежда малыша	Детское бельё.	60°C (40°C, 95°C)		Не более 4.0 кг
Пуховое одеяло	Стеганные и легкие пуховые одеяла, подушки, постельные принадлежности, трюющие деликатной стирки.	40°C (Холодн., 30°C)	Интенсивная, Полоск.+Отжим	Не более 4.5 кг
Деликат.	Нежные и тонкие ткани, легко поддающиеся повреждениям (блузки, тюли).	30°C (Холодн., 40°C)		1 большой предмет одежды или любая другая объемная вещь.
Ручная стирка	Изделия с маркировкой "Ручная стирка".	40°C (Холодн., 30°C)		
Шерсть	Шерстяные и трикотажные изделия.	30°C (Холодн., 40°C)		
Быстро 30	Тип ткани такой же, как при режимах Хлопок, Синтетика. Время стирки 30 минут.	30°C (Холодн., 40°C)		Не более 2.0 кг

**Температура:** Выберите температуру воды, следуя рекомендациям производителя одежды.

**Норма:** основной цикл полоскания, устанавливаемый по умолчанию:

- для режимов Хлопок, Хлопок Быстро, Синтетика и Одежда малыша: 3 полоскания;
- для режимов Ручная стирка, Быстро 30, Шерсть, Деликатные: 2 полоскания.

**Полоск.+ и Полоск.++:** К основному циклу полоскания добавится еще одно (Полоск.+ ) или два (Полоск.++) полоскания. При выборе режима стирки рекомендуемая температура для данного режима выставляется автоматически. Для улучшения качества полоскания выберите Полоск.+ или Полоск.++ (см. рекомендации по использованию данных типов полоскания).

**Норма\*Без слива или Полоск.+\*Без слива:** для того, чтобы белье не сминалось при длительном нахождении в стиральной машине, рекомендуется использовать один из этих типов полоскания. После полного цикла стирки и полоскания машина не сливает воду, таким образом белье остается в воде и не мнется. При выборе **Норма\*Без слива**, количество полосканий соответствует выбранному режиму стирки (2-3 полоскания). При выборе **Полоск.+\*Без слива**, к основному циклу полоскания добавляется еще одно полоскание.

Стиральные машины LG прошли сертификацию на соответствие стандарту WOOLMARK. Этот сертификат предусматривает специальный режим стирки, который гарантирует бережное отношение к шерстяным вещам. Для стирки шерстяных вещей рекомендуется использовать деликатные моющие средства, специально предназначенные для этого типа.

## Сортировка белья

С целью достижения наилучших результатов стирки отсортируйте белье по цвету, типу ткани и степени загрязненности. Всегда соблюдайте при стирке рекомендации производителя одежды.

## Перед загрузкой

Проверьте все карманы и убедитесь, что они пусты. Застегните все молнии и застёжки. Обработайте пятна и наиболее загрязненные места раствором в воде стиральным порошком. Убедитесь, что между уплотнителем и дверью нет зажатой одежды.

Используйте только стиральный порошок, предназначенный для автоматических стиральных машин.

## Загрузка порошка и смягчителя ткани

Не наносите смягчитель ткани непосредственно на одежду, он может оставить пятна.

## Кнопка Питание

Предназначена для включения и выключения стиральной машины. Кроме того, эту кнопку можно использовать для отмены Режимы таймера.

## Выбор режима стирки

Руководствуйтесь "Рекомендациями по выбору режима стирки в зависимости от типа ткани".

## Отжим

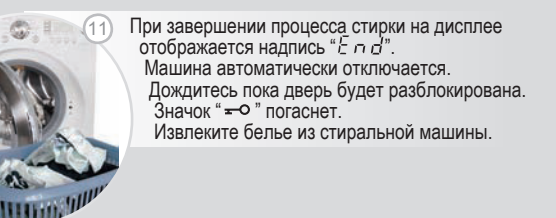
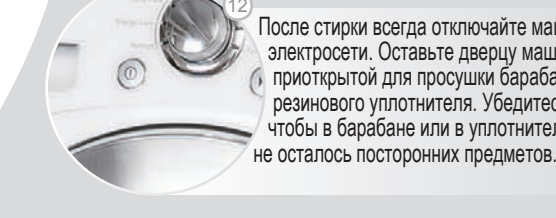
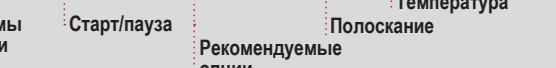
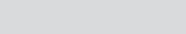
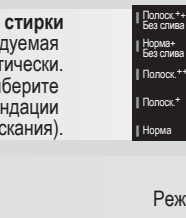
Выберите скорость вращения барабана (измеряется в оборотах в минуту). Если выбран "8%", отменится заключительный отжим.

## Выбор дополнительных опций

Для улучшения качества стирки вы можете использовать дополнительные опции. Последовательным нажатием на соответствующую кнопку вы можете выбрать ту или иную опцию.

## Выбор типа полоскания и температуры стирки

При выборе режима стирки рекомендуемая температура для данного режима выставляется автоматически. Для улучшения качества полоскания выберите Полоск.+ или Полоск.++ (см. рекомендации по использованию данных типов полоскания).



## Дополнительные программы

### Режим таймера

Установка Режим таймера определяет планируемое время окончания работы стиральной машины. Максимально допустимое время отсрочки окончания установленного режима (стирка, полоскание, отжим) – 19 часов, минимально допустимое – 3 часа.

**Как установить Таймер:** Нажмите кнопку Питание ► Выберите необходимый режим стирки и его параметры ► Нажмите кнопку Режим таймера и установите желаемое время окончания стирки ► Нажмите кнопку Старт/пауза. **Для отмены Таймера** нажмите кнопку Питание.

В зависимости от условий подачи воды и ее температуры, реальное время окончания стирки может отличаться от заданного значения таймера.

### Режим Предпочитаемый

При частом использовании одного режима стирки и одинаковых параметров стирки, таких как опции, температура, полоскание и отжим, используйте режим Предпочитаемый для сохранения выбранных настроек. **Как установить режим Предпочитаемый:** Нажать на кнопку режима Предпочитаемый ► Выбрать режим стирки, настройки полоскания, температуру воды, скорость отжима и, если необходимо, дополнительные опции ► Нажать и удерживать кнопку Предпочитаемый в течении 3 сек. (пока не прозвучит 2 звуковых сигнала).

Ваши установки сохраняются в памяти стиральной машины. Для последующего использования выберите режим Предпочитаемый и нажмите кнопку Старт/пауза.

### Интенсивная

В случае если одежда сильно загрязнена, воспользуйтесь опцией Интенсивная стирка. Время стирки и полоскания увеличится в соответствии с выбранной программой. Для активации нажмите кнопку этой опции до начала программы стирки. Установка программы с опцией Интенсивная стирка произведена в соответствии со стандартом EN 60456 и IEC 60456.

### Суперполоскание

Использование данной опции позволяет более тщательно прополоскать вещи, избавляясь от остатков моющего средства в ткани.

Более интенсивные циклы полоскания, последний из которых производится в теплой воде (~40°C), способствуют полному растворению и вымыванию остатков моющего средства из волокон ткани. Опция Суперполоскание автоматически устанавливается при выборе режима Одежда малыша (световой индикатор данной опции загорается).

## Дополнительные опции

### Предварительная стирка

Использование данной опции избавит вас от необходимости застирывать сильные загрязнения, такие например, как воротнички или манжеты на рубашках, благодаря предварительному кратковременному процессу стирки перед основным циклом. Моющее средство для предварительной стирки загружается в специальный отсек.

### Замачивание

При выборе данной опции белье замачивается на длительное время перед началом основного цикла стирки. Рекомендуется использовать для сильнозагрязненного белья.

### Без складок

При использовании данной опции вы можете избежать глубоких складок на белье после завершения стирки.

### Полоск.+Отжим

Если Вы хотите только прополоскать и отжать белье, Вы можете воспользоваться режимом Полоск.+Отжим. Для этого необходимо включить стиральную машину, нажав на кнопку Питание ► выбрать режим стирки в соответствии с типом белья ► последовательным нажатием на кнопку Рекоменд. выбрать опцию Полоск.+Отжим (на дисплее загорится индикатор данного режима) ► установить необходимые параметры полоскания и скорость отжима ► для запуска режима нажмите кнопку Старт/пауза.

### Только Отжим

Если Вы хотите только отжать белье, без предварительного полоскания, необходимо включить стиральную машину, нажав на кнопку Питание, и выбрать скорость отжима, поворачивая регулятор Отжима. Если выбран "8%", произойдет только слив воды.

## Блокировка от детей

Эта функция предназначена для блокирования всех кнопок (кроме кнопки Питание) во избежание случайного изменения программы стирки детьми.



**Для активации или деактивации:** Одновременно нажмите и удерживайте в течении трех секунд кнопки, обозначенные символом " ".



При необходимости изменения режима работы, при включенной Блокировке от детей (на дисплее отображается надпись "CL" и горит значок блокировки " " ), выполните следующие действия:

### Очистка барабана

Регулярное использование цикла **Очистка барабана** предотвращает появление неприятных запахов, гарантируя свежесть и чистоту Вашей одежды.

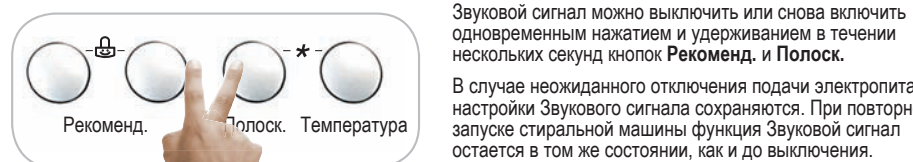
Режим **Очистка барабана** предназначен для поддержания гигиенической чистоты внутренних частей стиральной машины. Специально разработанный цикл способствует удалению нерастворимых частиц (песок, волокна ткани и прочее), оседающих на поверхности пластикового бака и барабана после стирки.



Достаньте всю одежду из стиральной машины и закройте дверцу. Убедитесь, что в ящиках выдвижного лотка нет средств для стирки и закройте ящик.\* Нажмите кнопку Питание. Затем одновременно нажмите и удерживайте в течении 3 сек. кнопки Полоск. и Температура. Нажмите кнопку Старт/пауза для запуска режима, на панели загорится индикатор Предв. стирки. После завершения цикла оставьте дверцу открытой для просушки бака.

\* Данный режим характеризуется более интенсивным вращением барабана (50 → 150 об./мин.) в отличие от остальных циклов работы. Не используйте какие-либо чистящие средства (стиральный порошок, средства для удаления накипи и др.) при использовании данного режима. Это может привести к чрезмерному образованию пены и протечкам воды.

## Включение и выключение звукового сигнала.



Звуковой сигнал можно выключить или снова включить одновременным нажатием и удерживанием в течении нескольких секунд кнопок Рекоменд. и Полоск. В случае неожиданного отключения подачи электропитания настройки Звукового сигнала сохраняются. При повторном запуске стиральной машины функция Звуковой сигнал остается в том же состоянии, как и до выключения.

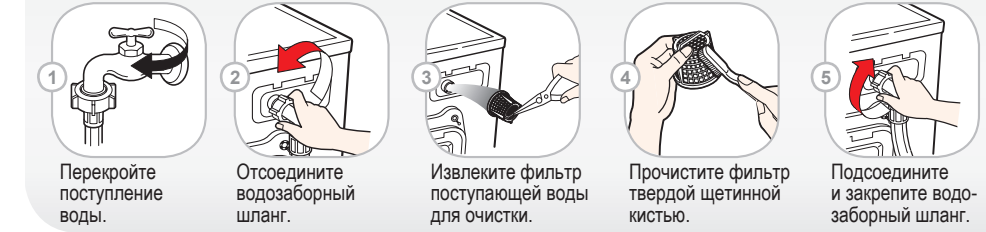
## Интеллект

Система интеллектуальной стирки автоматически определяет оптимальный уровень воды и время стирки в зависимости от количества загруженной одежды и температуры поступающей воды с целью минимизации потребления воды и электроэнергии. При запуске режимов стирки ХЛОПОК, ХЛОПОК БЫСТРО, ОДЕЖДА МАЛЫША и СИНТЕТИКА на дисплее горит символ Ввешивания, а вместо времени, высвечиваются прочерки " - - ". барабан медленно вращается в течении нескольких секунд. Общее время стирки высвечивается на дисплее после остановки барабана. На данном этапе машина определяет количество загруженного белья и оптимальное время стирки в соответствии с выбранным режимом. Это позволяет рационально расходовать время и электроэнергию при загрузке меньшего количества белья, добываясь при этом высоких результатов стирки.

## Обслуживание стиральной машины

**ВНИМАНИЕ:** Во избежание поражения электричеством перед чисткой внутренних частей стиральной машины всегда отсоединяйте шнур питания от электрической розетки.

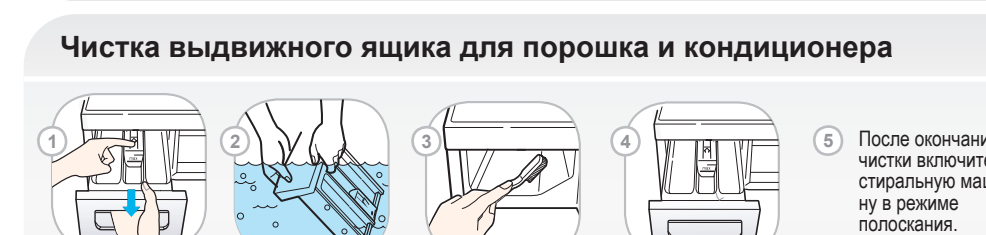
## Чистка фильтра поступающей воды



## Чистка фильтра дренажного насоса



## Чистка выдвижного ящика для порошка и кондиционера



## Чистка стиральной машины

**Чистка внешних частей**  
Подобаяющий уход за стиральной машиной позволит продлить срок ее службы. Внешние части стиральной машины следует промывать горячей водой. При необходимости повторите процедуру. Для удаления накипи рекомендуется использовать специальные средства для чистки протрите машину сухой тканью и дайте ей высохнуть.

## Чистка внутренних частей

Включите машину и дайте ей полностью выполнить программу стирки с использованием горячей воды. При необходимости повторите процедуру. Для удаления накипи рекомендуется использовать специальные средства для чистки протрите машину сухой тканью и дайте ей высохнуть.