



Manual del usuario

Cámara de red semiesférica

Lea atentamente este manual antes de utilizar su televisor y consérvelo para futuras referencias.

Modelos

LVW700

LVW701



PRECAUCIÓN

NO ABRIR, EXISTE RIESGO DE DESCARGA ELÉCTRICA.



PRECAUCIÓN: PARA REDUCIR EL RIESGO DE DESCARGA ELÉCTRICA NO DESMONTE LA CUBIERTA (NI LA PARTE POSTERIOR). NO EXISTEN PIEZAS REPARABLES POR EL USUARIO EN EL INTERIOR. CONFÍE LAS LABORES DE REPARACIÓN A PERSONAL TÉCNICO CUALIFICADO.



Este símbolo de relámpago con punta de flecha dentro de un triángulo equilátero está diseñado para alertar al usuario de la presencia de voltaje peligroso no aislado en el interior del producto, que podrían tener la suficiente magnitud como para constituir un riesgo de descarga eléctrica.



El signo de exclamación dentro de un triángulo equilátero está diseñado para alertar al usuario de la presencia de instrucciones importantes de operación y mantenimiento (reparación) en la documentación incluida con el producto.

AVISO FCC: este equipo puede generar o utilizar energía de radiofrecuencia. Los cambios o modificaciones realizados en este equipo podrían causar interferencias dañinas a menos que estas modificaciones hayan sido expresamente aprobadas en el manual de instrucciones. El usuario podría perder su autorización para operar este equipo si llevara a cabo un cambio o modificación no autorizada.

INFORMACIÓN REGULATORIA: parte 15 de las FCC

Este equipo ha sido probado y se ha demostrado que cumple con los límites aplicables a los dispositivos digitales de Clase A, conforme a la Parte 15 de las normas FCC. Estos límites están diseñados para ofrecer una protección razonable contra interferencias molestas durante el funcionamiento del producto en un entorno comercial. Este equipo genera, emplea, y puede radiar energía de radiofrecuencia y, si no se instala y utiliza conforme al manual de instrucciones, podría causar interferencias molestas para las comunicaciones por radio.

Es probable que el funcionamiento de este equipo en áreas residenciales provoque interferencias molestas, en cuyo caso el usuario deberá corregir la interferencia por cuenta propia.

- Deben proporcionarse entradas a los conductos, salidas o accesos de cables y piezas de este producto de forma correcta para el usuario final.
- Cuidado: existe peligro de explosión en caso de sustituir incorrectamente la batería. Sustituya la batería únicamente por otra idéntica o de tipo equivalente recomendada por el fabricante. Deseche las baterías usadas según las instrucciones del fabricante.
- Los orificios realizados en el metal, a través de los que se tienden los cables aislados, deben tener superficies y cantos suaves, que se obtendrán mediante su cepillado.

Advertencia: no instale este equipo en un espacio cerrado, como en una estantería o unidad similar.

Advertencia: los métodos de cableado deberán seguir las indicaciones del Código eléctrico nacional, ANSI/NFPA 70.

Advertencia: éste es un producto de clase A. En un entorno doméstico, este producto podría causar interferencias de radio, en cuyo caso el usuario puede estar obligado a tomar las medidas adecuadas para su eliminación.

Advertencia: a fin de reducir el riesgo de incendio o descarga eléctrica, no exponga este producto a la lluvia ni la humedad.

Precaución: esta instalación debe ser llevada a cabo por un técnico de servicio cualificado y satisfacer todas las normativas locales.

Precaución: para evitar el riesgo de descargas eléctricas, no abra el armario. Delege todas las labores de reparación únicamente al personal de mantenimiento cualificado.

Precaución: el equipo no debe ser expuesto al agua (goteo o salpicadura), y no deben colocarse sobre éste objetos que contengan líquidos, como floreros.

Para desconectar la alimentación principal, retire el cable principal de alimentación. Durante la instalación del producto, asegúrese de que el enchufe sea fácilmente accesible.



LG Electronics declara por este documento que este/estos producto(s) cumplen con los requisitos esenciales y las demás provisiones de la Directiva 2004/108/EC, 2006/95/EC y 2009/125/EC.

Representante europeo:

LG Electronics Service Europe B.V.
Veluwezoom 15, 1327 AE Almere, (Países Bajos)
(Telf.: +31-(0)36-547-8888)

Cómo deshacerse de aparatos eléctricos y electrónicos usados



1. Si en un producto aparece el símbolo de un contenedor de basura tachado, significa que éste se acoge a la Directiva 2002/96/CE.
2. Todos los aparatos eléctricos o electrónicos se deben desechar de forma distinta al servicio municipal de recogida de basura, a través de los puntos de recogida designados por el gobierno o las autoridades locales.
3. La correcta recogida y tratamiento de los dispositivos inservibles contribuye a evitar riesgos potenciales para el medio ambiente y la salud pública.
4. Para obtener más información sobre cómo deshacerse de sus aparatos eléctricos y electrónicos usados, póngase en contacto con su ayuntamiento, el servicio de recogida de basuras o el establecimiento donde adquirió el producto.

Importantes instrucciones de seguridad

1. Lea estas instrucciones.
2. Guarde estas instrucciones.
3. Tenga en cuenta todas las advertencias.
4. Siga todas las instrucciones.
5. No utilice este aparato cerca del agua.
6. Límpielo sólo con un paño seco.
7. No bloquee ninguna entrada de ventilación. Instálelo de acuerdo con las instrucciones del fabricante.
8. No lo instale cerca de fuentes de calor, como radiadores, rejillas de aire caliente, estufas u otros aparatos (incluidos los amplificadores) que generen calor.
9. No desestime la seguridad ofrecida por un enchufe polarizado o por una puesta a tierra. Un enchufe polarizado cuenta con dos clavijas planas, una más ancha que otra. Un enchufe de puesta a tierra también cuenta con dos clavijas, y una tercera de toma a tierra. La clavija ancha o la tercera de puesta a tierra se facilitan por motivos de seguridad. Si los enchufes facilitados no encajan en las tomas de corriente, póngase en contacto con un electricista para la sustitución de la toma obsoleta.
10. Evite pisar o dejar atrapado el cable de alimentación, particularmente los enchufes, tomas de corriente y el punto de salida del producto.
11. Utilice sólo acoples/accesorios indicados por el fabricante.
12. Utilice sólo el carro, soporte, trípode, abrazadera o tabla indicado por el fabricante, o vendido junto con el aparato. Si se utiliza un carrito, tenga cuidado al mover la combinación carro/aparato para evitar lesiones si éste se vuelca.



13. Desenchufe este producto durante las tormentas eléctricas o si no se va a utilizar durante largos períodos de tiempo.
14. Deje que personal cualificado realice todas las tareas de servicio. Es necesaria asistencia técnica si el producto se ha dañado de algún modo, como cuando se daña el cable o la clavija de alimentación, se derrama líquido o se introducen objetos dentro del producto, el producto ha sido expuesto a la lluvia o humedad, no funciona correctamente o se ha caído.

Precauciones para un funcionamiento seguro

Manipulación de la unidad

Tenga cuidado de no derramar agua ni otros líquidos sobre la unidad. Tenga cuidado de no permitir la entrada de combustible ni material metálico en el cuerpo de la unidad.

Utilizar la unidad con objetos extraños en su interior podría ocasionar daños en la cámara o representar un riesgo potencial de fuego o descarga eléctrica.

- Retire, soplando, cualquier acumulación de polvo o suciedad de la superficie de la lente.
- Utilice un paño seco y suave para limpiar la carcasa. Si estuviera muy sucia, emplee un paño humedecido con detergente neutro y, a continuación, limpie la unidad.
- Evite el uso de diluyentes volátiles, como disolventes, alcohol, benceno e insecticidas. Estos productos podrían dañar el acabado de la superficie y/o afectar al funcionamiento de la cámara.

Funcionamiento y lugar de almacenaje

Evite enfocar objetos brillantes (como luces) durante largos períodos de tiempo. Evite la utilización o el almacenaje de la unidad en los siguientes emplazamientos.

- Lugares con frío o calor extremos (temperatura de funcionamiento de -10 °C a 50 °C, sin embargo, le recomendamos utilizar la unidad dentro del rango de temperatura de 0 °C a 45 °C)
- Lugares con altos niveles de humedad o polvo
- Lugares expuestos a la lluvia
- Lugares sujetos a fuertes vibraciones
- Cerca de generadores de radiaciones electromagnéticas fuertes, como transmisores de radio o TV

Contenido

Introducción.....	7	Referencia	49
Nombres de las piezas y funciones.....	8	Solución de problemas	49
Conexiones.....	10	Aviso sobre el software de código abierto	52
Precauciones.....	10	Especificaciones.....	55
Descripción de la conexión	10		
Conexión a la red.....	11		
Conexión de la fuente de alimentación.....	12		
Conexión del dispositivo de alarma.....	13		
Conexión de los altavoces y el micrófono.....	14		
Montaje de la cámara	15		
Configuración y funcionamiento	22		
Antes de utilizar el sistema	22		
Requisitos recomendados de PC.....	22		
Acceso al dispositivo IP de LG.....	22		
Descripción de LG Smart Web Viewer.....	24		
Configuración de la cámara IP de LG	25		
Menú de configuración OSD.....	41		

Introducción

La cámara de red semiesférica de LG está diseñada para usarse en una red Ethernet y es necesario asignarle una dirección IP para poder acceder a ella.

Este manual contiene instrucciones sobre cómo instalar y gestionar la cámara de red semiesférica de LG en su entorno de red.

Es recomendable para el usuario poseer conocimientos previos de los entornos de red.

En caso de necesitar asistencia técnica, póngase en contacto con un servicio técnico autorizado.

Características

La cámara de red semiesférica de LG ofrece las siguientes características:

- Transmisión H.264 dual para una sola entrada de vídeo
- Transmisión multi-códec (H.264, MJPEG)
- Análisis de vídeo inteligente (Opcional)
- Admite PoE (Alimentación a través de Ethernet) (802.3af)
- Admite 3 tipos de alimentación (AC 24 V, DC 12 V, PoE)
- Compatibilidad de audio (Full Duplex (bidireccional) G.711, G.726)
- Admite alarma previa/posterior
- Grabación directa en NAS
- Alta resolución y alta sensibilidad con un CCD de interlineado doble vertical de 6 mm.
- Función de día y noche
- 540 líneas de resolución horizontal

Tabla de características

Esta tabla muestra las diferencias entre modelos.

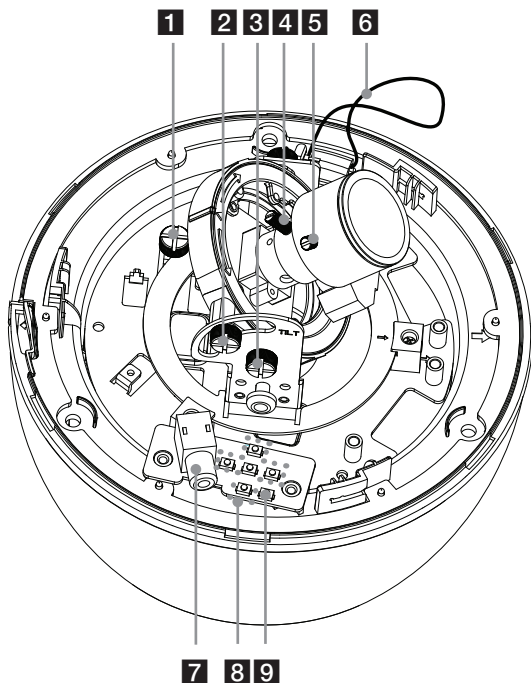
La descripción del LVW701 pertenece al modelo descrito en este manual del usuario.

Modelos	LVW700	LVW701
VCA	No	Sí
PTZ	No	No
PREAJUSTE	No	No
Notificación de fallo del ventilador	No	No
Temperatura del ventilador	Sí	Sí

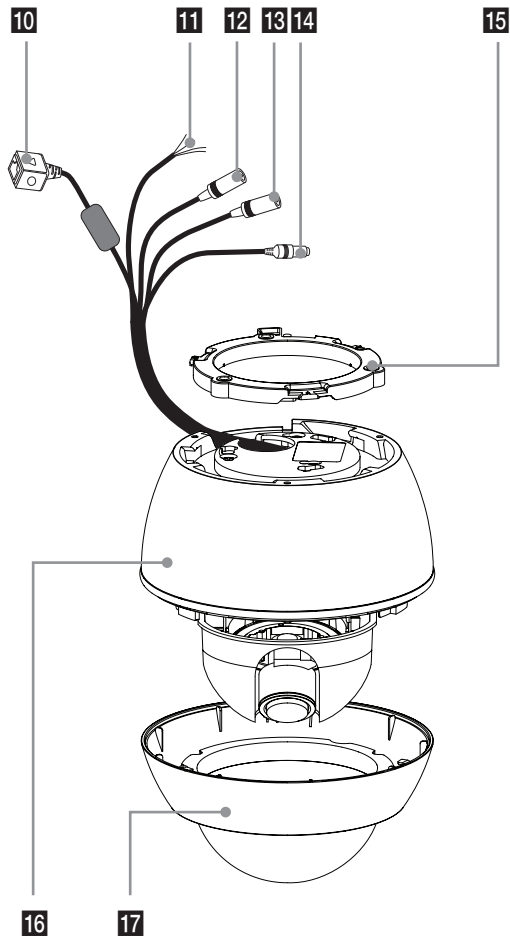
Accesorios

- CD del programa
- Manual del usuario
- Pegatina de instalación
- Tornillo de fijación

Nombres de las piezas y funciones



- 1 Tornillo de fijación de panorámica**
Fija la posición panorámica tras su ajuste.
- 2 Tornillo de bloqueo de inclinación**
Fija la posición de inclinación tras su ajuste.
- 3 Tornillo de bloqueo del azimut**
Fija la posición del ángulo de azimut tras ajustar dicho ángulo para obtener una imagen nivelada.
- 4 Palanca de bloqueo de zoom**
Fija la posición de zoom tras su ajuste.
- 5 Palanca de bloqueo de enfoque**
Fija la posición de enfoque tras su ajuste.
- 6 Goma de prevención de caídas**
Fija la goma en la cubierta semiesférica.
- 7 Conector de salida de vídeo**
Suministra una señal de vídeo analógica (compuesto) al dispositivo conectado.
- 8 Botones de control del menú de configuración OSD**
Defina los valores deseados en el menú de configuración OSD.
- 9 Botón RESET (Restablecer)**
Pulse el botón durante más de 3 segundos, para restablecer la configuración predeterminada de fábrica.



10 Puerto ETHERNET/POE

Conecta a un PC o a una red mediante un concentrador con un cable 10 BASE-T/100 BASE-TX enchufado al conector RJ-45.

Nota:

Power over Ethernet (Alimentación a través de Ethernet, PoE) es una tecnología que integra la alimentación eléctrica en una infraestructura LAN estándar. Permite alimentar un dispositivo de red, como una cámara de red, mediante el mismo cable que el usado para la conexión de red. Elimina la necesidad de disponer de una toma de pared en el lugar donde se encuentre el dispositivo y activa una aplicación más sencilla de fuentes de alimentación ininterrumpibles (UPS).

11 ENTRADA DE ALARMA / RETORNO DE ENTRADA DE ALARMA

Proporciona una interfaz física para el sensor.

SALIDA DE ALARMA / RETORNO DE SALIDA DE ALARMA

Proporciona una interfaz física para la alarma/transmisor.

12 SALIDA DE AUDIO (Salida de nivel de línea)

Conecta a un altavoz activo con amplificador integrado.

13 ENTRADA DE AUDIO (Entrada de nivel de línea)

Entrada para micrófono mono o señal de entrada de línea mono.

14 Conector de entrada de alimentación

Conecta a una fuente de alimentación de CC 12 V o CA 24 V mediante los cables apropiados.

15 Soporte de montaje de la cámara

16 Cuerpo de la cámara

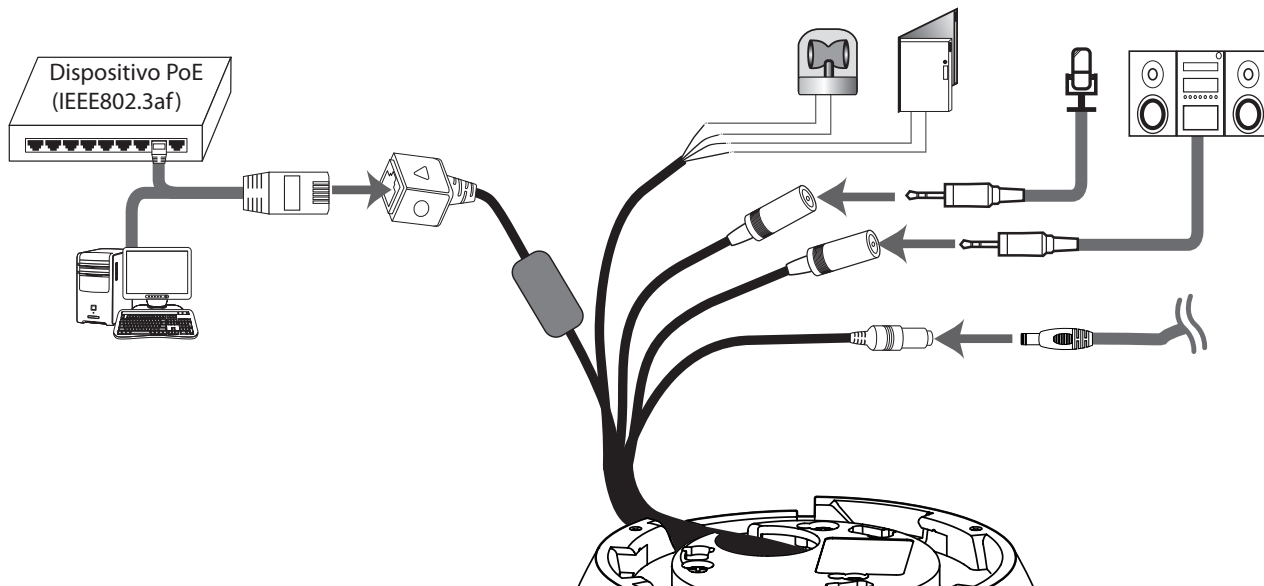
17 Cubierta semiesférica

Conexiones

Precauciones

- Recuerde apagar la unidad antes de proceder a la instalación y la conexión.
- La instalación debe realizarla el personal de servicio técnico cualificado o instaladores de sistemas.
- No exponga los cables de alimentación y de conexión a la humedad, ya que la unidad podría estropearse.

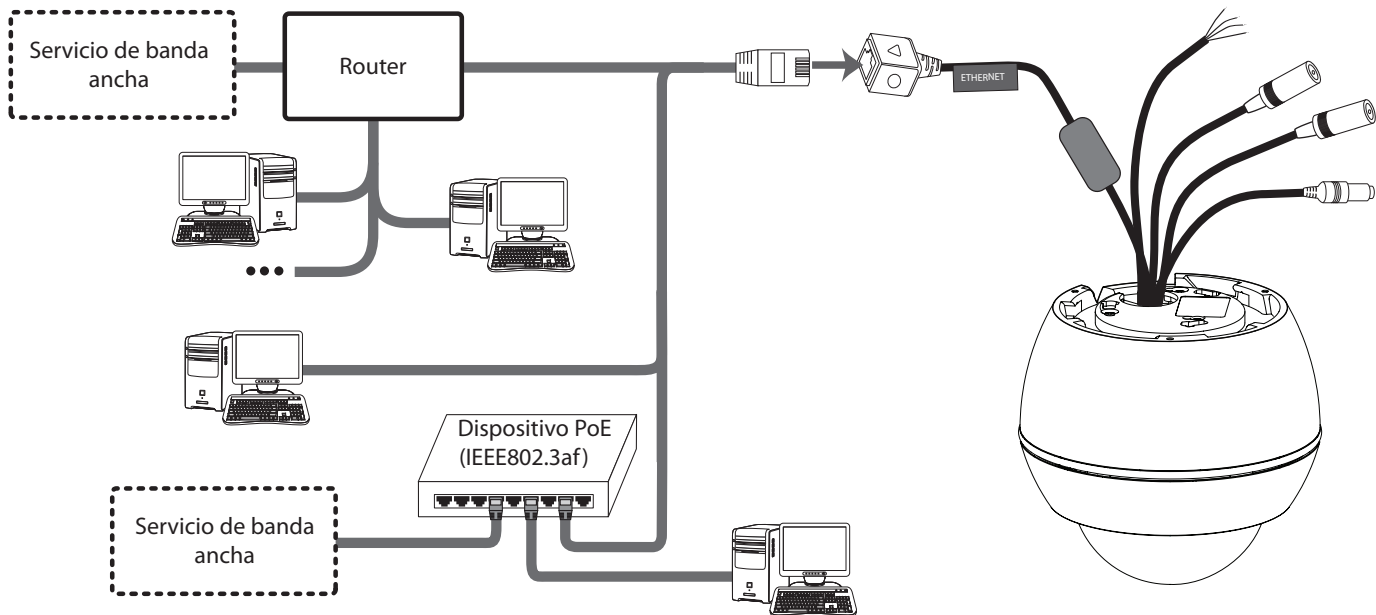
Descripción de la conexión



Conexión a la red

Puede controlar y supervisar el sistema mediante la red. Con el mando a distancia (supervisión), puede modificar la configuración del sistema o supervisar la imagen mediante la red. Tras la instalación, compruebe la configuración de red para poder realizar los trabajos de supervisión y usar el mando a distancia.

Conecte la cámara IP a la red por medio de un cable de red RJ-45 estándar, tal y como se muestra a continuación.

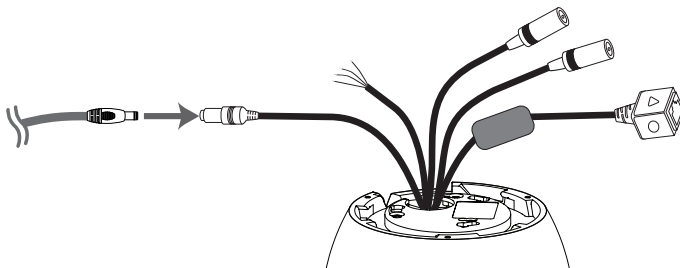


Conexión de la fuente de alimentación

Siga uno de los métodos que se describen a continuación para conectar el suministro eléctrico:

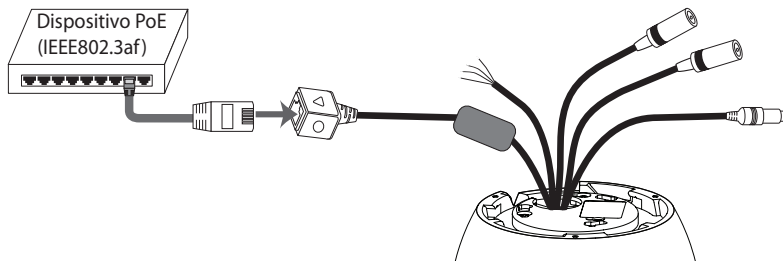
Para utilizar el adaptador de corriente

Conecte una fuente de alimentación de CC 12 V / CA 24 V al terminal de entrada de alimentación eléctrica como se muestra a continuación. (Conecte sólo la fuente de alimentación CC 12 V / CA 24 V UL, clase 2, a la unidad.)



Para utilizar el dispositivo PoE (Alimentación a través de Ethernet)

Conecte el cable de PoE al puerto LAN de la unidad. Debe usar el dispositivo PoE estándar "IEEE802.3af".



Nota:

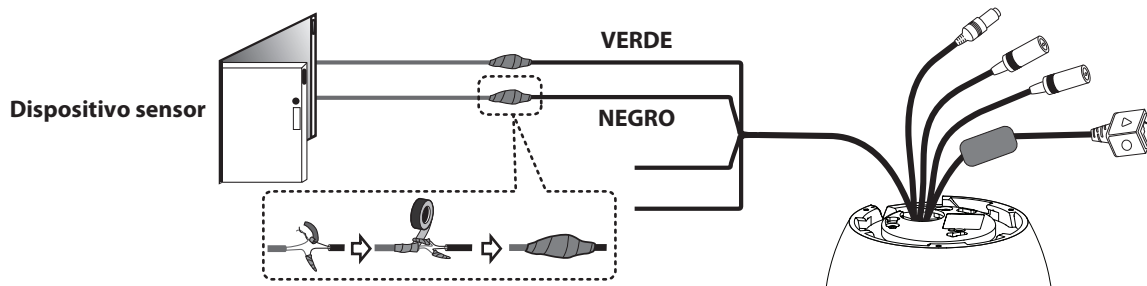
Si la cámara no funciona correctamente después de conectar un dispositivo PoE, compruebe si dicho dispositivo suministra suficiente energía.

Conexión del dispositivo de alarma

Los terminales de la alarma se usan para conectar los dispositivos de alarma (transmisores), como los sensores y los conmutadores de las puertas, entre otros.

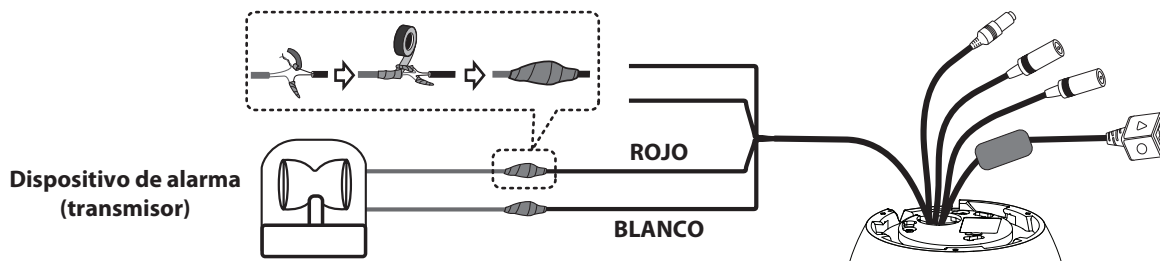
ENTRADA DE ALARMA / RETORNO DE ENTRADA DE ALARMA (Entrada del sensor)

Conecte el terminal de entrada del sensor al dispositivo sensor.



SALIDA DE ALARMA / RETORNO DE SALIDA DE ALARMA (Salida de transmisor)

Conecte el dispositivo de alarma (transmisor) al terminal de salida del transmisor. En caso de que se presente una incidencia, se emite una señal de alarma.

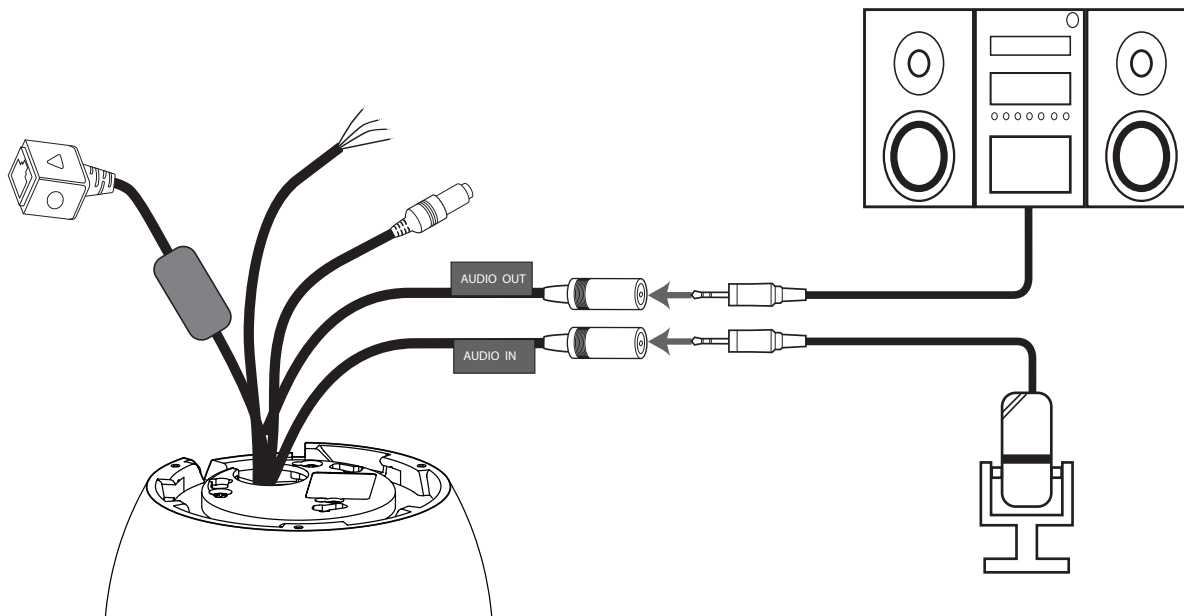


Nota:

El transmisor PhotoMOS tiene una capacidad nominal de 100 mA a 20 V CC o de 100 mA a 28 V CA.

Conexión de los altavoces y el micrófono

Conecte de manera opcional un altavoz activo y/o un micrófono externo al amplificador integrado.



Nota:

Mantenga el micrófono lejos del altavoz para evitar que se acoplen.

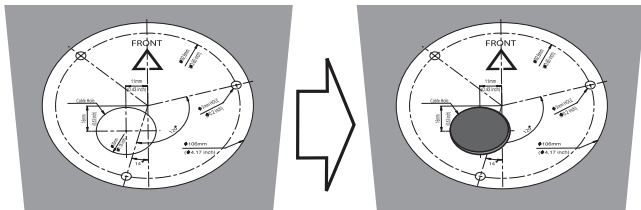
Montaje de la cámara

La cámara puede montarse en la pared o en el techo.

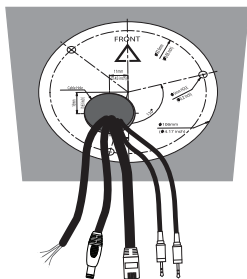
Montaje en superficie

Siga las instrucciones que se muestran a continuación para montar la cámara en una superficie.

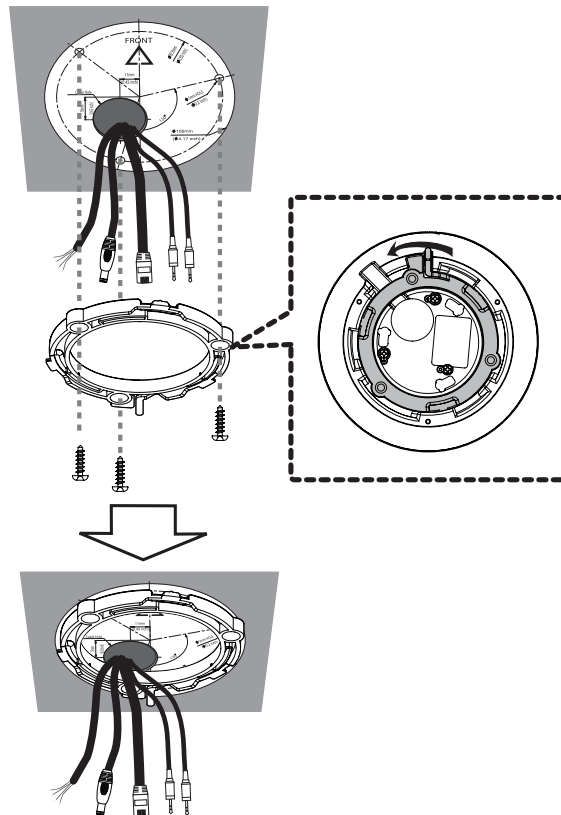
1. Utilice la plantilla de la guía de instalación para comprobar la ubicación de montaje. Coloque la parte frontal de la etiqueta hacia el área de interés. Realice un agujero en el techo con la ayuda de la plantilla.



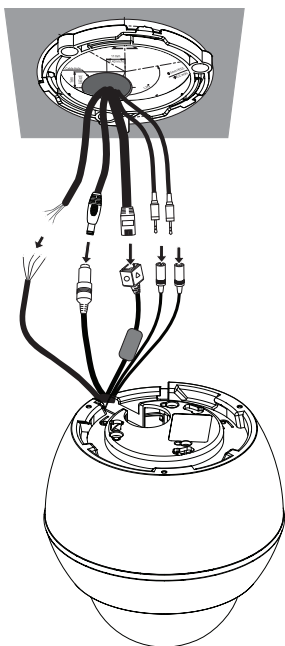
2. Pase el cable de conexión por el interior del techo.



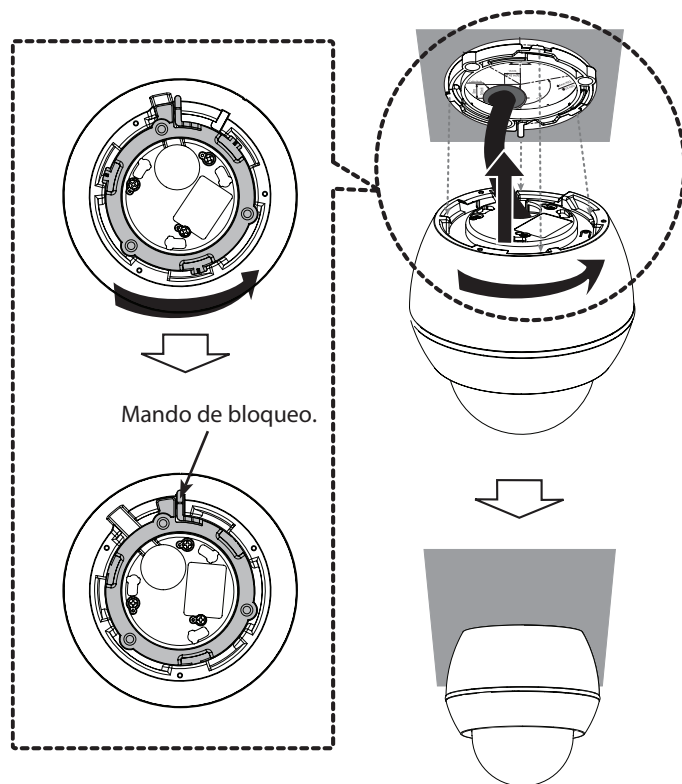
3. Instale el soporte de la cámara en el techo. Antes de instalar el soporte de la cámara, gire el soporte hacia la izquierda mientras tira del mando de bloqueo para desarmar el soporte del cuerpo de la cámara.



4. Conecte los cables a las clavijas del cuerpo de la cámara.



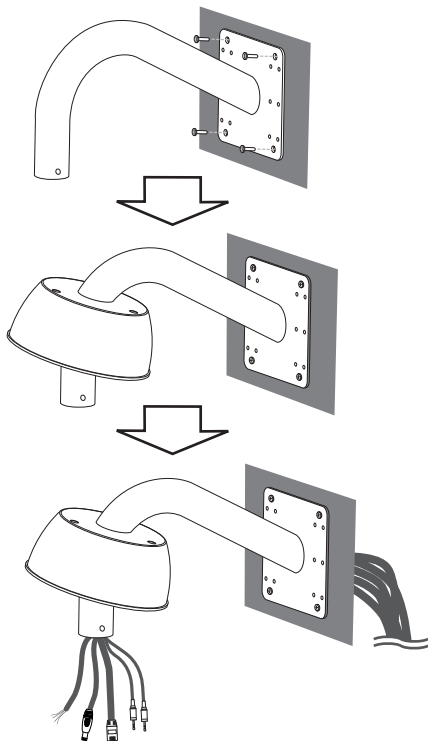
5. Gire el cuerpo de la cámara hacia la derecha mientras presiona el mando de bloqueo para fijar el cuerpo de la cámara en el soporte de montaje.



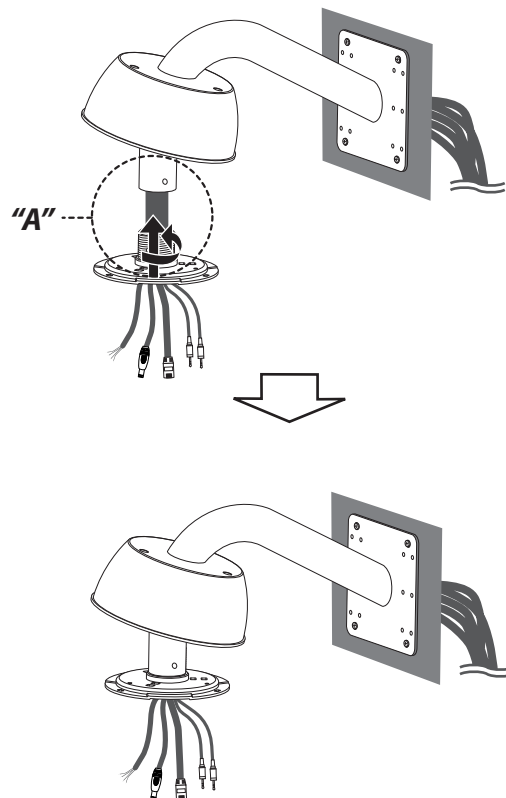
Montaje en pared (Opcional)

Siga las instrucciones que se muestran a continuación para montar la cámara en la pared.

1. Realice unos agujeros en la pared, en el lugar donde desea montar la cámara.
2. Instale el conjunto de montaje en pared como se muestra a continuación.



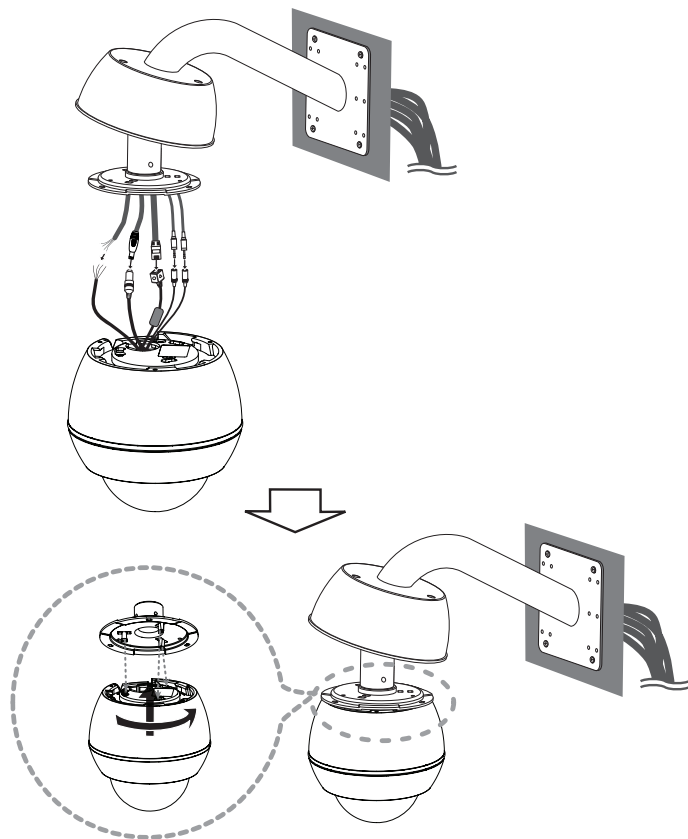
3. Coloque el soporte de instalación de la cámara como se muestra a continuación.



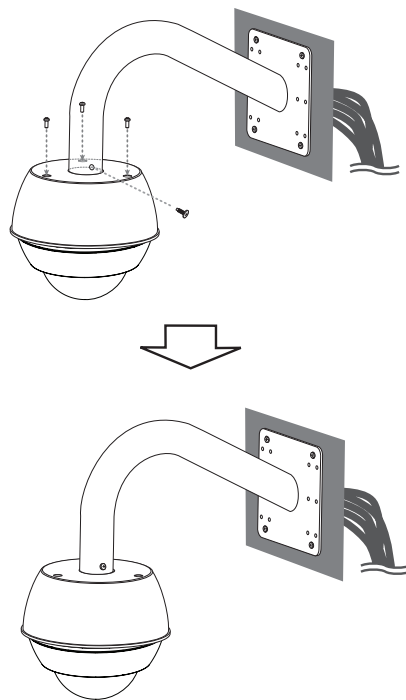
Nota:

Las roscas del tubo deberán estar limpias y sin óxido. Emplee sellantes como la cinta Teflon™ y la silicona en las roscas "A".

4. Conecte los cables a la clavija de la cámara y fije la cámara al soporte de instalación.



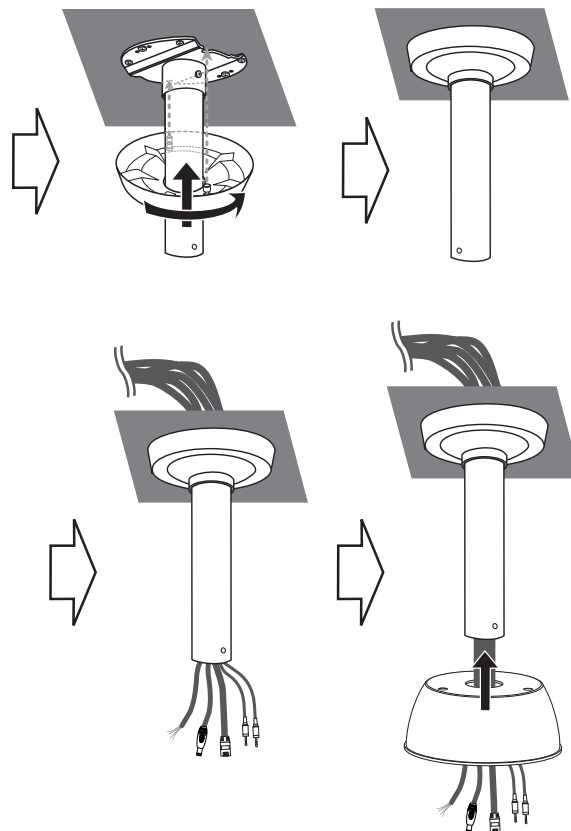
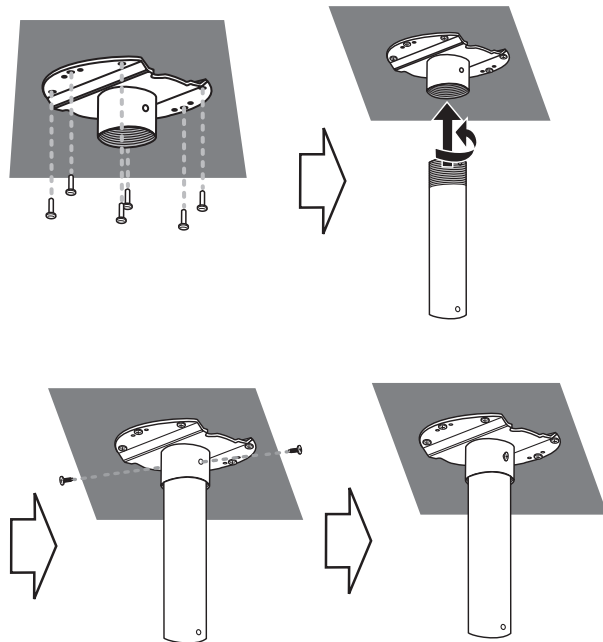
5. Fije la cubierta a la cámara.



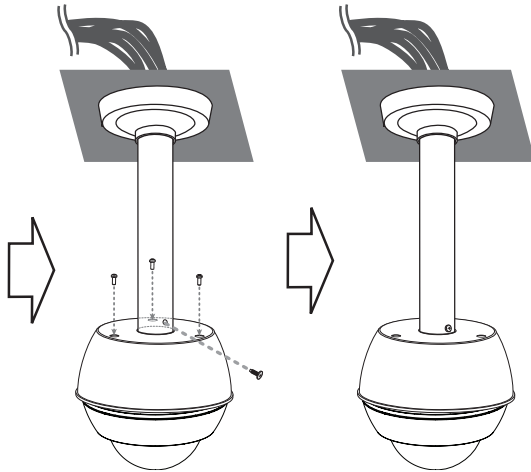
Montaje colgante (Opcional)

Siga las instrucciones que se muestran a continuación para montar la cámara de manera colgante.

1. Coloque el soporte de instalación de la cámara y el tubo como se muestra a continuación.

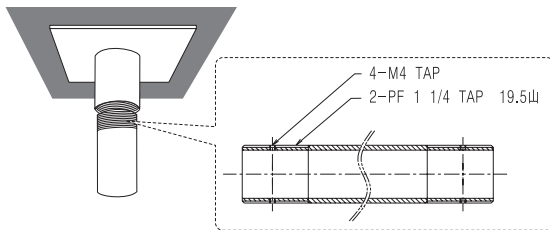


3. Fije la cubierta a la cámara.



Nota:

Especificaciones del tubo estándar de LG.



- Añada cinta selladora de rosca en el extremo del tubo.
- Las roscas del tubo deberán estar limpias y sin óxido. Emplee sellantes como la cinta Teflon™ y la silicona en las roscas.

Configuración y funcionamiento

Antes de utilizar el sistema

- Antes de usar el dispositivo IP de LG, asegúrese de que las conexiones son correctas y compruebe si se ha utilizado la fuente de alimentación apropiada.
- Compruebe las conexiones del dispositivo IP de LG para asegurarse de que se encuentran en perfectas condiciones.
- Compruebe que el dispositivo IP de LG está conectado a la red y que recibe alimentación eléctrica.
- Cuando haya realizado las conexiones, deberá instalar el programa cliente de LG al PC desde el que va a acceder al dispositivo.
El programa LG Smart Web Viewer se instala automáticamente cuando conecta el dispositivo IP de LG.
LG Smart Web Viewer y LG Smart Station son programas de red de las cámaras IP y Servidor de vídeo de LG.
- Necesita JRE (Java Runtime Environment, entorno en tiempo de ejecución de Java) como requisito previo para ejecutar el programa LG Smart Web Viewer. Si no se encuentra en su PC, descárguelo usted mismo del sitio Web "http://java.sun.com". (Versión 1.6.0.11 o posterior)
- Las páginas Live View y el diseño es posible que sean diferentes, según el sistema operativo y los navegadores Web instalados.
- Es necesario que no ejecute ninguna otra aplicación cuando el programa cliente está funcionando, ya que puede agotarse la memoria.

Requisitos recomendados de PC

El dispositivo IP de LG puede utilizarse con la mayoría de los navegadores y sistemas operativos estándar.

Elementos	Requisitos
Sistema operativo	Windows XP Professional o posterior
CPU	Intel Core2 Quad Q6700 (2,66 GHz) o posterior
Navegador Web	Microsoft Internet Explorer 6.0 o posterior
DirectX	DirectX 9.0 o posterior
Memoria	Mínimo de 2 GB de RAM
Tarjeta gráfica	Mínimo de 256 MB de RAM de vídeo
Resolución	1 280 x 1 024 (con color de 32 bits) o superior

Acceso al dispositivo IP de LG

Para acceder al dispositivo IP de LG, realice los pasos siguientes:

1. Copie IP Utility en su PC

- 1.1 Inserte el CD del programa cliente.
- 1.2 Busque y copie la carpeta de IP Utility en su PC.

2. Detección del dispositivo IP de LG mediante IP Utility

IP Utility puede detectar y mostrar los dispositivos IP de LG en la red. IP Utility muestra la dirección MAC, la dirección IP, el nombre del modelo, etc.

Nota:

El ordenador que ejecuta IP Utility debe encontrarse en el mismo segmento de red (subred física) que el dispositivo IP de LG.

- 2.1 Ejecute el programa IP Utility.
- 2.2 Haga clic en el botón [Search] o seleccione la opción [Search] en el menú de búsqueda del dispositivo. Tras unos segundos, los dispositivos IP de LG encontrados se muestran en la ventana de IP Utility.

3. Conexión a LG Smart Web Viewer

LG Smart Web Viewer puede utilizarse con la mayoría de los navegadores Web. El navegador recomendado es Internet Explorer bajo Windows.

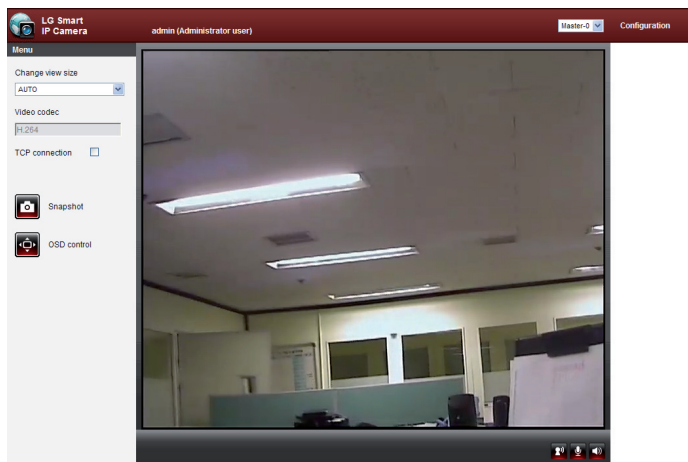
- 3.1 Ejecute IP Utility y busque los dispositivos IP de LG.
- 3.2 Cuando los dispositivos IP de LG aparezcan en la ventana de IP Utility, haga doble clic en la dirección IP o haga clic con el botón derecho en la misma dirección IP y seleccione "Connect to Web Page" (Conectar a página Web) para iniciar LG Smart Web Viewer. Cuando acceda a LG Smart Web Viewer, se muestra en pantalla un cuadro de diálogo de autenticación.
- 3.3 Introduzca el nombre de usuario y la contraseña. (Tenga en cuenta que el nombre de usuario y la contraseña predeterminados del administrador son "admin".)

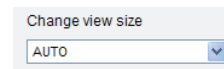
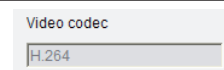
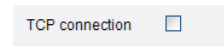
- 3.4 Haga clic en el botón [OK] para que se muestre LG Smart Web Viewer en el navegador.



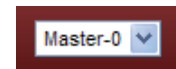
Notas:

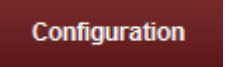
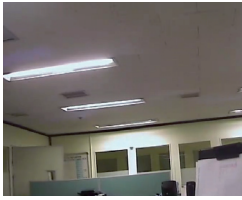



- También puede acceder a LG Smart Web Viewer como se muestra a continuación.
 - 3.1 Inicie su navegador Web.
 - 3.2 Introduzca la dirección IP del dispositivo IP de LG en la barra de direcciones del navegador.
 - 3.3 Especifique el nombre de usuario y la contraseña definidos por el administrador.
 - 3.4 Haga clic en el botón [OK] para que se muestre LG Smart Web Viewer en el navegador.
- Es posible que LG Smart Web Viewer necesite más tiempo para mostrarla, según las condiciones de la red.
- Si no aparece la ventana de conexión, compruebe el bloqueador de elementos emergentes. Si bloquea los elementos emergentes, la ventana de conexión no se mostrará. Debe permitir que se muestren elementos emergentes.
- Si conecta LG Smart Web Viewer por primera vez, aparece la ventana Security Warning (Advertencia de seguridad) para instalar el programa LG Smart Web Viewer. Debe instalar el programa LG Smart Web Viewer para utilizar el dispositivo IP de LG.
- Si el ordenador o la red están protegidos mediante una configuración de proxy o firewall, éstas pueden evitar la ejecución del programa LG Smart Web Viewer. Modifique la configuración de proxy o firewall para activar el programa LG Smart Web Viewer.

Descripción de LG Smart Web Viewer



Elemento	Descripción
	<p>Seleccione el tamaño de imagen de video de la lista desplegable. (AUTO, D1, CIF o QCIF)</p> <p>El tamaño de vista inicial esta definido como AUTO (Automático). La opción AUTO (Automático) define el tamaño de la vista según la resolución del servidor.</p>
	<p>Muestra el códec de video actual de la transmisión de video seleccionada (Maestra o esclava).</p>
	<p>Marque esta opción que determina el tipo de conexión de red (TCP o UDP). Si la marca, el cliente se conecta al servidor mediante la conexión TCP.</p>

 Snapshot	<p>Haga clic para guardar en el ordenador la imagen actual en formato JPEG.</p> <ol style="list-style-type: none"> Haga clic en el botón [Snapshot] para que se muestre la ventana Snapshot (Instantánea). Haga clic en el botón [Save] de la ventana Snapshot (Instantánea). Introduzca el nombre de archivo (formato JPEG) y seleccione la carpeta donde desea guardarlo. Haga clic en el botón [Save] para confirmar. Haga clic en el botón [Close] para cerrar la ventana Snapshot (Instantánea).
 OSD control	<p>Muestra la ventana de control de OSD de la cámara. Utilice estos botones para configurar la cámara. Este botón no aparece con un usuario normal o anónimo.</p>
	<p>Seleccione la transmisión de vídeo. En la lista desplegable de Live View, seleccione la fuente de imagen de vídeo deseada entre [Master-0] y [Slave-0].</p> <p>Nota:</p> <p>Maestra y esclava son transmisiones de salida de vídeo. Puede definir las configuraciones de forma independiente para la transmisión maestra o esclava. Esto permite que el usuario pueda definir la vista en vivo como mejor le convenga.</p>

	<p>Proporciona todas las herramientas necesarias para configurar el dispositivo de acuerdo con sus necesidades. El usuario necesita derechos de administrador para poder realizarlo.</p> <p>Nota: Si desea salir del menú de configuración, seleccione una de las transmisiones de vídeo de la lista desplegable Live View.</p>
	<p>Se muestra la pantalla de vigilancia en vivo actual. Puede supervisar la imagen de la cámara en la ventana de la vista en vivo de LG Smart Web Viewer.</p>
	<p>Haga clic en este botón para conectar o desconectar la comunicación de audio entre el dispositivo IP de LG y el PC conectado.</p> <p>(Icono en color: activado, Icono en escala de grises: desactivado.)</p>
	<p>Haga clic en este botón para activar o desactivar el micrófono del ordenador.</p> <p>(Icono en color: activado, Icono en escala de grises: desactivado.)</p>
	<p>Haga clic en este botón para activar o desactivar el sonido del altavoz del ordenador.</p> <p>(Icono en color: activado, Icono en escala de grises: desactivado.)</p>

Configuración de la cámara IP de LG

Las características y opciones de la cámara IP de LG se configuran mediante el menú Configuration (Configuración).

Sólo los usuarios con derechos de administrador disponen de permiso para acceder al menú Configuration (Configuración).

Acceso al menú de configuración

Haga clic en el botón [Configuration] para que aparezca la ventana de configuración de LG Smart Web Viewer.

Advertencia

La definición de la configuración debe realizarla el personal de servicio técnico cualificado o instaladores de sistemas.

Descripción del menú de configuración

En la siguiente tabla se muestra una lista de elementos de menú.

Menú principal	Menú secundario
System	Version
	Date & Time
	Maintenance
	Log & Report
	Language
Audio & Video	Camera
	Stream
	Audio

Menú principal	Menú secundario
Network	Basic
	RTP stream
	TCP/IP
	DDNS
	IP filtering
User	Basic
Schedule	Recording schedule
	Recording server
Event	Event schedule
	Event server
	Sensor & Relay

Date & Time

Time zone

Permite definir la diferencia horaria de GMT en el área donde se instaló el dispositivo IP.

Puede seleccionar la zona horaria en el área donde se ha instalado el dispositivo IP elegido de la lista desplegable.

Time mode

- > Synchronize with NTP Server: seleccione esta opción si desea sincronizar la hora y la fecha del dispositivo IP con la del servidor horario denominado NTP (Protocolo de hora de red). Especifique el nombre del servidor NTP. Haga clic en el botón [Test] para comprobar la conexión al servidor.
- > Synchronize with personal computer: seleccione esta opción si desea sincronizar la hora y fecha del dispositivo IP con la del ordenador.
- > Synchronize manually: seleccione esta opción si desea definir la hora y la fecha del dispositivo IP manualmente. Seleccione el año, el mes y la fecha, haciendo clic en el botón del calendario. Defina la hora, los minutos y los segundos en los cuadros de edición.

Configuración del sistema

Version

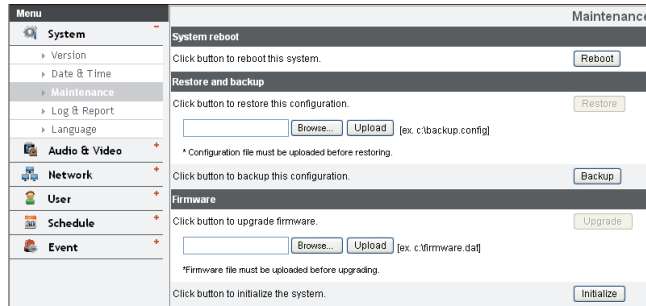
Muestra la versión actual de Firmware, Hardware, Software y Cliente Web.

Menu	Version
System	Version list
Version	Firmware version 99060901
Date & Time	Hardware version 4.1.0.99
Maintenance	Software version 4.1.0.090701
Log & Report	Web client version 4.1.0.185
Language	Copyright
Audio & Video	Copyright 2009 LG Electronics. All Rights Reserved.
Network	
User	
Schedule	
Event	

Server time

- > Server time: muestra la hora y fecha actuales del dispositivo IP.
- Save: haga clic en este botón para confirmar la configuración.

Maintenance



System reboot

Haga clic en el botón [Reboot] para reiniciar el dispositivo IP. Tan sólo lleva unos minutos ejecutar de nuevo el dispositivo IP.

Restore and backup

- > Backup: para realizar una copia de seguridad de toda la configuración. En caso de que sea necesario, podrá recuperar la configuración de la que realizó la copia de seguridad. Haga clic en este botón y siga las instrucciones del navegador para especificar la carpeta y guardar los datos de configuración del dispositivo IP. Esta copia de seguridad de la configuración puede restaurarse cuando lo necesite.

- > Restore: haga clic en el botón [Browse] y seleccione el archivo en el que ha almacenado los datos de configuración y haga clic en el botón [Upload]. Haga clic en el botón [Restore] tras cargar sin errores la configuración de copia de seguridad. La configuración del sistema se restaura de acuerdo con los parámetros cargados y, a continuación, deberá reiniciar el sistema.

Notas:

- La restauración a partir de una copia de seguridad puede realizarse en dispositivos IP con la misma versión de firmware. Esta función no se permite en múltiples configuraciones o en actualizaciones de firmware.
- La función [Backup] se permite con el protocolo HTTP, pero no con HTTPS.

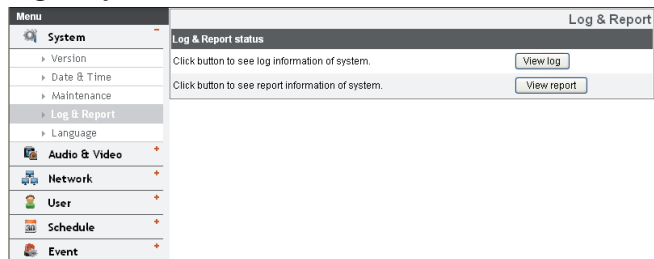
Firmware

- > Upgrade

1. Haga clic en el botón [Browse].
2. Busque y abra el archivo de firmware.
3. Haga clic en el botón [Upload].
4. Haga clic en el botón [Upgrade] para actualizar el firmware.

- > Initialize: el botón [Initialize] debe utilizarse con precaución. Si hace clic, establecerá de nuevo los valores predeterminados de fábrica de toda la configuración del dispositivo IP. (Excepto la configuración de red - DHCP, dirección IP, Gateway, máscara de subred, DNS primario/secundario)

Log & Report

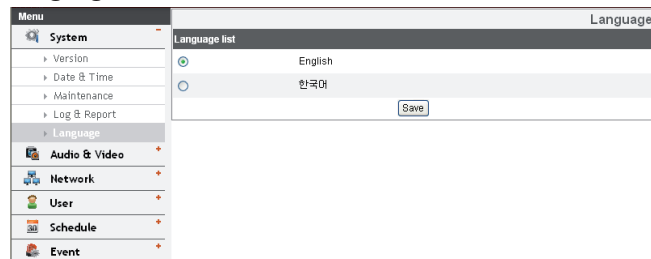


Log & Report status

El registro del sistema ofrece un resumen del estado del dispositivo IP. La unidad registra los datos de la actividad del software en un archivo.

- > View Log: haga clic en este botón para visualizar la información de registro del sistema.
- > View report: haga clic en este botón para visualizar la ventana de informes del sistema.

Language



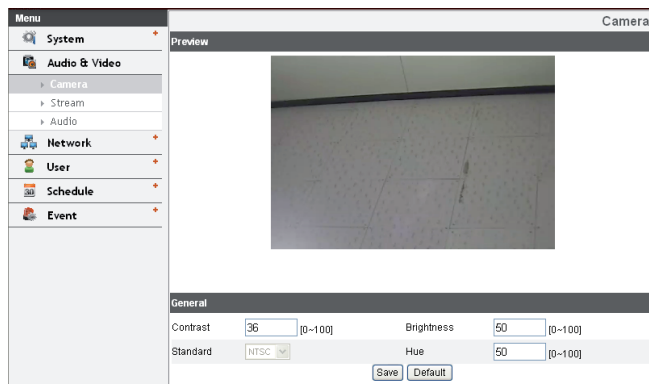
Language list

Seleccione un idioma de la pantalla de menú de configuración e información de LG Smart Web Viewer.

- Save: haga clic en este botón para confirmar la configuración.

Configuración de Audio & Video (Audio y vídeo)

Camera



Preview

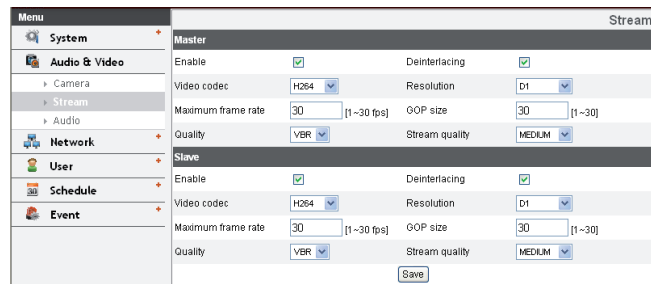
Puede realizar una vista previa de la imagen de la cámara en la ventana de vista previa.

General

- > Contrast: ajuste el contraste de uno en uno, con un valor comprendido entre 0 y 100. Si selecciona 100 la imagen adquiere el máximo contraste.
 - > Brightness: permite ajustar el brillo de la cámara. Obtendrá más brillo cuando seleccione un valor mayor y será más oscuro cuando el valor sea menor.
 - > Standard: muestra el estándar de vídeo de la cámara.
 - > Hue: Edita el tono de vídeo de la cámara de 0 a 100.
- Save: haga clic en este botón para confirmar la configuración.

- Default: haga clic en este botón para restaurar el dispositivo IP con la configuración original de fábrica.

Stream



Master/Slave

- > Enable: haga clic para activar la función de transmisión.
- > Deinterlacing: haga clic para activar el uso de la función de desentrelazado.
- > Video codec: seleccione el modo de vídeo (Códec) de la lista desplegable. Podrá elegir entre MJPEG y H.264.
- > Resolution: seleccione el tamaño de la imagen que se va a enviar a la cámara.

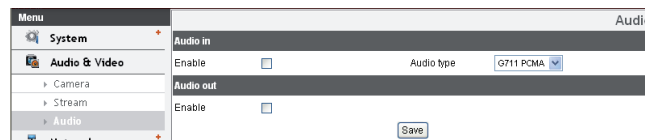
NTSC	D1 (704 x 480), HALF D1 (704 x 240), CIF (352 x 240) y QCIF (176 x 112)
PAL	D1 (704 x 576), HALF D1 (704 x 288), CIF (352 x 288) y QCIF (176 x 144)

- > Maximum frame rate: defina la frecuencia de imagen, de los valores que se muestran a continuación.

NTSC	De 1 a 30 (fps)
PAL	De 1 a 25 (fps)

- > GOP size: se refiere al grupo de imágenes. Cuanto más alto es el valor de GOP, mejor es la calidad de vídeo de la cámara. Edita el valor de GOP de 1 a 30. Esta configuración es válida sólo para el formato de vídeo H.264.
- > Quality: seleccione la calidad deseada.
 - VBR: la tasa de bits puede variar según la complejidad del vídeo para obtener la calidad seleccionada.
 - CBR: la calidad de vídeo puede variar para mantener una tasa de bits constante.
- > Stream quality: esta opción se muestra si [Quality] se ha definido como VBR. Seleccione la calidad de transmisión del cuadro de lista desplegable, la cámara admite cinco tipos (Highest (Máxima), High (Alta), Medium (Media), Low (Baja) y Lowest (Mínima))
- > Bit rate: esta opción se muestra si [Quality] se ha definido como CBR. Edita el valor de velocidad de transmisión de 64 kbps a 10 240 kbps.
- Save: haga clic en este botón para confirmar la configuración.

Audio



Audio In

- > Enable: al activar la casilla de verificación se permite hacer uso del audio desde el conector de entrada del micrófono.

Nota:

Los cambios adicionales realizados en la configuración, no afectan a los clientes conectados al dispositivo IP.

- > Audio type: permite seleccionar el códec al hacer uso del audio desde el conector de entrada del micrófono.

Audio Out

- > Enable: si marca la casilla de verificación, activa la salida de audio desde el altavoz.
- Save: haga clic en este botón para confirmar la configuración.

Network settings (Configuración de red)

Basic

Menu	Basic
System	General
Audio & Video	MAC address: 00:00:91:85:64:08
Network	Port & Encryption
Basic	Web port: 80 (80,1025-65535)
RTP stream	RTSP port: 554 (554,1025-65535)
TCP/IP	Network encryption: HTTP
DDNS	TTL
IP filtering	TTL: 7 (1-255)
User	ARP Ping
Schedule	Enable ARP Ping to configure IP address: <input checked="" type="checkbox"/>
Event	<input type="button" value="Save"/>

General

- > MAC address: muestra la dirección MAC.

Port & Encryption

- > Web port: el número de puerto predeterminado HTTP (80) puede cambiarse por cualquier otro entre 1 025 y 65 535.
- > RTSP port: el valor predeterminado del puerto RTSP es 554. Pueden seleccionarse otros puertos dentro del rango de 1 025 a 65 535.
- > Network encryption: seleccione la opción HTTP o HTTPS para reforzar la seguridad.

Nota:

El número de puerto RTSP debe ser el mismo que el número de puerto de Web.

TTL

- > TTL: esta opción indica el tiempo de vida (Time-To-Live) de los paquetes de multidifusión. La configuración predeterminada es 7 y el rango TTL admitido oscila entre 1 y 255.

ARP Ping

- > Enable ARP Ping to configure IP address: marque la casilla para permitir el sondeo ARP.
- Save: haga clic en este botón para confirmar la configuración.

RTP stream

RTP (Protocolo de transporte en tiempo real) es un protocolo de Internet que permite a los programas gestionar la transmisión en tiempo real de los datos de multimedia, mediante unidifusión o multidifusión.

Menu	RTP stream
System	Master
Audio & Video	<input checked="" type="radio"/> RTP unicast
Network	<input type="radio"/> RTP multicast
Basic	Video RTP port: 8088 (1025-65534)
RTP stream	Audio RTP port: 7777 (1025-65534)
TCP/IP	Data RTP port: 8686 (1025-65534)
DDNS	IP address: 239.255.214.42
IP filtering	Slave
User	<input checked="" type="radio"/> RTP unicast
Schedule	<input type="radio"/> RTP multicast
Event	Video RTP port: 8088 (1025-65534)
	Audio RTP port: 7777 (1025-65534)
	Data RTP port: 8686 (1025-65534)
	IP address: 239.255.214.42
	<input type="button" value="Save"/>

Master / Slave

- > RTP unicast: se activa la transmisión de datos a un equipo de la red en una sola dirección especificada.
- > RTP multicast: cuando está activado, reduce la carga de transmisión en la cámara, para que los ordenadores del mismo segmento de red reciban la misma transmisión de datos. Si está marcada la

opción de multidifusión, seleccione el número de puerto de vídeo, el número de puerto de audio y el número de puerto de datos.

- Video RTP port: especifica el número de puerto de transmisión de vídeo utilizado para la transmisión de multidifusión. Se encuentra definido inicialmente como 8 888 y puede asignarle un valor entre 1 025 y 65 534.
- Audio RTP port: especifica el número de puerto de transmisión de vídeo utilizado para la transmisión de multidifusión. Se encuentra definido inicialmente como 7 777 y puede asignarle un valor entre 1 025 y 65 534.
- Data RTP port: especifica el número de puerto de datos VA utilizado para la transmisión de multidifusión. Se encuentra definido inicialmente como 6 666 y puede asignarle un valor entre 1 025 y 65 534.
- IP address: defina la dirección IP de la multidifusión RTP.

Nota:

Cada una de las transmisiones que utiliza la multidifusión necesita especificar su propia dirección IP de multidifusión y el número de puerto, para evitar el conflicto de direcciones.

- Save: haga clic en este botón para confirmar la configuración.

TCP/IP

Menu	TCP/IP
System	IP address status
Audio & Video	<input type="radio"/> Automatically set with DHCP
Network	Notify to SMTP server, if IP address is changed: <input type="text" value="Nothing"/>
Basic	<input checked="" type="radio"/> Statically set
RTP stream	IP address: <input type="text" value="10.164.64.32"/>
TCP/IP	Subnet mask: <input type="text" value="255.255.255.0"/>
DDNS	Gateway: <input type="text" value="10.164.64.1"/>
IP filtering	DNS server status
User	DNS server: <input type="text" value="156.147.151.32"/>
Schedule	Secondary DNS server: <input type="text" value="165.244.106.110"/>
Event	<input type="button" value="Save"/>

IP address status

- > Automatically set with DHCP: seleccione esta opción cuando se haya instalado un servidor DHCP en la red para permitir la asignación de una dirección IP. Con esta configuración, la dirección IP se asigna automáticamente.

- Notify to SMTP server, if IP address is changed: si selecciona esta opción, el usuario recibe una notificación de correo donde se especifica que la IP del dispositivo IP se ha modificado.

Nota:

Para definir esta función, debe registrar el servidor SMTP en el servidor de eventos.

- > Statically set: seleccione esta opción cuando defina una dirección fija IP, con esta configuración, debe especificar la dirección IP, la máscara de subred y el gateway predeterminado manualmente.
 - IP address: especifique una dirección IP.
 - Subnet mask: especifique una dirección de máscara de subred.

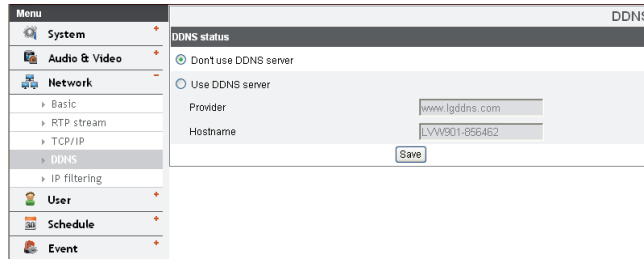
- Gateway: especifique la dirección de la puerta de enlace.

DNS server status

- > DNS server: especifique el nombre de servidor de dominio primario que convierte los nombres de host en direcciones IP.
- > Secondary DNS server: especifique la dirección de servidor DNS secundario que realiza una copia de seguridad de Primary DNS (DNS primario).
- Save: haga clic en este botón para confirmar la configuración.

DDNS

Este servicio gratuito resulta muy útil cuando se combina con el servidor DDNS de LG. Permite al usuario conectar el dispositivo IP utilizando la URL, en lugar de la dirección IP. Esto también resuelve el problema de tener una dirección IP dinámica.



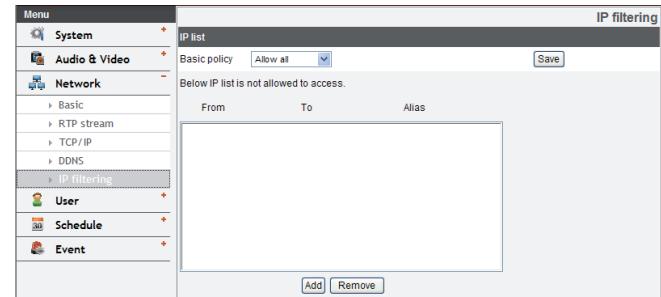
DDNS status

- > Don't use DDNS server: desactiva la función DDNS.
- > Use DDNS server: activa la función DDNS.
- Provider: muestra el proveedor DDNS.

- Hostname: especifica el nombre de host deseado.
- Save: haga clic en este botón para confirmar la configuración.

IP filtering

Se permite o se deniega el acceso a las direcciones IP de la lista, según la opción elegida en la lista desplegable de la opción Basic policy (Directiva básica). El administrador puede agregar hasta 10 entradas de direcciones IP a la lista (una sola entrada puede contener varias direcciones IP). Los usuarios de estas direcciones IP deben especificarse en la lista de usuarios con los derechos de acceso apropiados. La lista de IP sirve para controlar el permiso de acceso de clientes, mediante la comprobación de las direcciones IP del cliente.



IP list

- > Basic policy: selecciona el tipo de directiva básica.
- Allow all: básicamente permite todas las direcciones IP, menos las direcciones IP denegadas que se encuentran en la lista.
- Deny all: básicamente deniega todas las direcciones IP, menos las direcciones IP

permitidas que se encuentran en la lista. Necesita una dirección IP como mínimo para activar esta función.

- **Save:** haga clic en este botón para confirmar la configuración.
- **Add:** haga clic en este botón para agregar una dirección IP.
 1. Haga clic en el botón [Add].
 2. Defina las opciones de IP.
 - **Alias:** introduzca el alias.
 - **From:** debe especificar la dirección IP de inicio para realizar el filtrado de IP.
 - **To:** debe especificar la dirección IP final para realizar el filtrado de IP.

Nota:

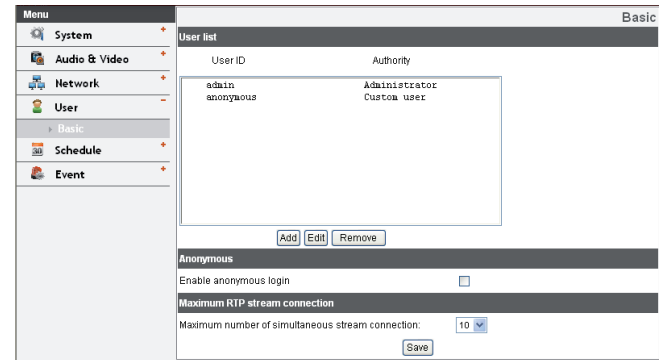
Si desea permitir o denegar un rango de direcciones IP, introduzca la dirección IP de inicio "From" y la dirección IP final "To". También puede agregar una dirección IP si la especifica en los campos "From" y "To".

3. Haga clic en el botón [Save].
 4. Repita los pasos del 1 al 3 para agregar más direcciones IP.
- **Remove:** haga clic en este botón para quitar una dirección IP.
 1. Seleccione el alias de la lista.
 2. Haga clic en el botón [Remove]. Se eliminará la dirección IP.

User settings (Configuración de usuario)

Basic

El dispositivo IP se entrega sólo con los derechos de conexión del administrador. Si es necesario que otros usuarios excluidos de la configuración accedan al dispositivo IP, deberá otorgarles derechos de visor. Es posible crear un máximo de 50 visores.



User list

> *Agregar un usuario*

Puede agregar un nuevo usuario con varios derechos de acceso.

1. Haga clic en el botón [Add]. Aparece el cuadro de diálogo de configuración del usuario.
2. Especifique valores para los campos User ID (ID Usuario) y Password (Contraseña). (Debe constar de un mínimo de 4 caracteres y es preferible que sea una combinación alfanumérica).
3. Para confirmar la contraseña, escríbala de nuevo en el campo Password (Contraseña).

4. Seleccione la lista desplegable de autorizaciones para otorgar los derechos de acceso de cada usuario y haga clic en [Save] para confirmar la selección.
 - Administrator: permite utilizar los menús de configuración y visualizar las imágenes en vivo.
 - Power user: dispone de un uso limitado de las funciones del sistema (no tiene permiso de acceso al menú de configuración). Un usuario avanzado puede utilizar las funciones de audio, Live View y control de OSD.
 - Normal user: posee los derechos mínimos de acceso y sólo puede visualizar imágenes en vivo.
 - Custom user: el usuario puede acceder y visualizar la imagen en vivo sólo cuando se ha marcado la opción "Enable anonymous login" (Permitir acceso anónimo).

Nota:

Recuerde la contraseña.

> *Editar el usuario registrado*

Puede cambiar la contraseña o la autorización.

1. Elija el ID de usuario y haga clic en el botón [Edit].
2. Modifique la contraseña (Password) o la autorización (Authority) y haga clic en el botón [Save] para confirmar la selección.

> *Eliminar el usuario registrado*

1. Elija el ID de usuario que desea eliminar.
2. Haga clic en el botón [Remove].

Nota:

El ID predeterminado de administrador 'admin' es permanente y no puede eliminarse.

Anonymous

- > Enable anonymous login

Si marca la casilla que permite la conexión a un usuario anónimo, éste podrá visualizar sólo la imagen de transmisión en vivo.

Maximum RTP stream connection

- > Maximum number of simultaneous stream connection

Defina este valor para limitar el número de conexiones de transmisión simultáneas.

Nota:

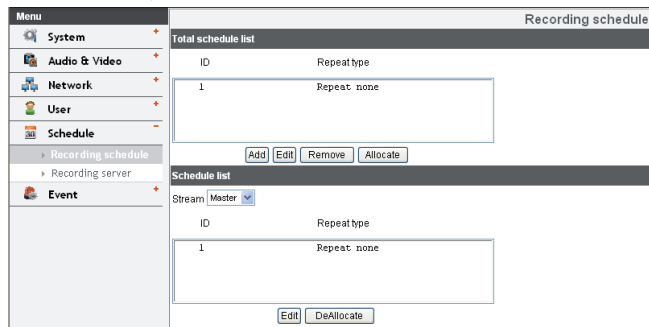
Esta configuración permite realizar preajustes y obtener una vista previa de la configuración del dispositivo IP.

- Save: haga clic en este botón para confirmar la configuración.

Schedule settings (Configuración de programación)

Recording schedule

Este dispositivo IP proporciona funciones de administración de eventos, grabación y supervisión de vídeo. El usuario puede grabar en vídeo de manera continua, de forma programada, mediante el sensor y/o de forma opcional mediante el Video Contents Analysis (Análisis de contenido de vídeo).



Para definir la programación de grabaciones

1. Haga clic en el botón [Add]. Aparece la ventana de configuración Recording schedule (Programación de grabaciones).
2. Defina la opción [Pre alarm] y/o [Post alarm].
 - Pre alarm: especifica la máxima capacidad de grabación de la imagen antes de la detección del evento.
 - Post alarm: especifica la máxima capacidad de grabación de la imagen posterior a la detección del evento.
3. Seleccione el tipo Repeat (Repetir). Puede configurarse de 5 formas diferentes, Repeat

None (Sin repetición), Daily (Diario), Weekly (Semanalmente), Monthly (Mensualmente) y Yearly (Anualmente).

4. Defina la opción [Custom day]. Esta opción se encuentra disponible si se ha definido el tipo como Repeat None (Sin repetición). Aparece un calendario en el que podrá marcar la actividad de detección del evento.
5. Defina los valores de Activation Time (Tiempo de activación) del evento (formato de 24 horas).
 - NONE: no existe ninguna grabación programada
 - CONTINUITY: la grabación comienza automáticamente en el tiempo predefinido.
 - VA: la grabación comienza automáticamente cuando se detecta el objeto o el evento en el tiempo definido.
 - SENSOR: la grabación comienza automáticamente cuando el sensor del dispositivo IP se activa en el tiempo definido.
 - DUPLICATED (C,V): la grabación comienza automáticamente en el tiempo predefinido. A una hora establecida se activa el objeto o el evento, cambia del modo de grabación continua al modo de grabación de eventos VA y comienza a grabar automáticamente.
 - DUPLICATED (C,S): la grabación comienza automáticamente en el tiempo predefinido. El sensor se activa en el tiempo establecido, cambia del modo de grabación continua al modo de grabación de eventos mediante el sensor y comienza a grabar automáticamente.

- DUPLICATED (V,S): la grabación comienza automáticamente cuando se detecta el objeto o el evento, o bien cuando la entrada del sensor se activa en el tiempo definida.
- DUPLICATED (C,V,S): la grabación comienza automáticamente en el tiempo predefinido. Cuando se detecta el evento VA o SENSOR, cambia del modo continuo de grabación al modo de grabación de eventos VA o al modo de grabación de eventos mediante el sensor.

6. Haga clic en el botón [Save] para confirmar la configuración.

Para editar la programación de grabaciones

1. Elija una programación determinada de la lista Total Schedule (Programación total) que desea editar.
2. Haga clic en el botón [Edit]. Puede comprobar o editar las opciones de programación de grabaciones.

Para activar la programación de grabaciones

1. Defina la opción [Stream]. Esta opción le permite definir la transmisión de grabación como Master (Maestra) o Slave (Esclava).
2. Para asignar una programación de grabación, elija la opción deseada y haga clic en [Allocate].

Para desactivar la programación de grabaciones

1. Elija la programación de la lista de programaciones.
2. Haga clic en el botón [DeAllocate].

Para eliminar la programación de grabaciones

1. Elija una programación de la lista Total Schedule (Programación total).
2. Haga clic en el botón [Remove].

Recording server

El servidor de grabaciones se utiliza para guardar los archivos grabados.

Recording server

Estas opciones pueden definirse mediante el programa LG Smart Station. (Sólo se muestra en el programa LG Smart Web Viewer.)

Disk full notification of recording server.

- > Control relay: marque la casilla para activar la alarma. La alarma se activa cuando el servidor de grabaciones (Recording Server) se encuentra lleno y no dispone de más espacio para grabar.
- > SMTP server: seleccione la dirección de servidor SMTP. Se envía un correo electrónico cuando el servidor de grabaciones (Recording Server) no dispone de más espacio para seguir grabando.

Nota:

Para definir esta función, debe registrar el servidor SMTP en el servidor de eventos.

- Save: haga clic en este botón para confirmar la configuración.

Event settings (Configuración de eventos)

Event schedule

Cuando se detecta un evento (mediante VA/Sensor), esta unidad graba las imágenes en vivo y las rutas como se ha configurado previamente.

Menu	Event schedule						
	Event schedule list						
	Trigger	Relay	FTP server	SMTP server	Preset	Pre alarm	Post alarm
System	Sensor-0	Relay-0				5	5
Audio & Video	VA_Intrusion-0					5	5
Network	VA_Tripwire-0					5	5
User	VA_ObjectCounting-0					5	5
Schedule	VA_ObjectRemoval-0					5	5
Event	VA_Tampering-0					5	5

Event schedule list

> Para editar la programación de eventos

1. Haga clic en Trigger event (Desencadenar evento) de la lista de programación de eventos. Aparece la ventana Event schedule (Programación de eventos).
2. Defina las opciones.
 - Trigger: muestra la opción seleccionada que permite desencadenar el evento.
 - Time: puede definir las opciones Weekday (Día de la semana), Start (Iniciar), Finish (finalizar), Pre alarm (Alarma previa), Post alarm (Alarma posterior) e Ignore interval time (Ignorar intervalos).
 - Action: seleccione las opciones. Permite elegir cuando se ejecuta el evento.
 - FTP server/SMTP server: permite cargar imágenes a un servidor FTP o mediante

notificación de correo electrónico.

- Control relay: el transmisor puede activarse o desactivarse.
 - Stream: selecciona la transmisión de la cámara conectada.
 - Default: define el valor predeterminado de la configuración.
3. Haga clic en el botón [Save] para confirmar la configuración.

Nota:

Para definir esta función, debe registrar el servidor SMTP y FTP en el servidor de eventos.

Event Server

Los servidores de eventos se utilizan para recibir mensajes de notificación y/o clips de vídeo grabados.

Menu	Event server	
System	FTP server list	
Audio & Video	Address	Alias
Network	<input type="text"/>	
User	<input type="text"/>	
Schedule	<input type="text"/>	
Event	<input type="text"/>	
	<input type="button" value="Add"/> <input type="button" value="Edit"/> <input type="button" value="Remove"/>	
	SMTP server list	
	Address	Alias
	<input type="text"/>	
	<input type="text"/>	
	<input type="button" value="Add"/> <input type="button" value="Edit"/> <input type="button" value="Remove"/>	

FTP server list

Los archivos de imágenes pueden transferirse al servidor FTP dentro del plazo programado. El archivo de imagen grabado, enlazado a un evento externo se envía al servidor FTP de forma periódica.

> *Para agregar el servidor FTP*

1. Haga clic en el botón [Add]. Aparece la ventana de configuración del servidor FTP.
2. Defina las opciones del servidor FTP.
 - Alias: escriba el nombre del servidor FTP donde se cargarán los archivos de imágenes.
 - Address: introduzca la dirección IP del servidor FTP.
 - Port: introduzca el número de puerto. El valor predeterminado del puerto FTP es 21.
 - User ID: escriba el nombre de usuario de la carpeta que va a compartir en el servidor FTP.
 - Password: escriba la contraseña de la carpeta que va a compartir en el servidor FTP.
 - Folder: especifique la ruta de acceso de la carpeta que va a compartir en el servidor FTP.
3. Haga clic en el botón [Save] para confirmar la configuración.

> *Para editar el servidor FTP*

1. Elija el servidor FTP de la lista de servidores FTP.
2. Haga clic en el botón [Edit].
Puede comprobar o editar las opciones de servidor FTP.

> *Para eliminar el servidor FTP*

1. Elija el servidor FTP de la lista de servidores FTP.
2. Haga clic en el botón [Remove]. El servidor FTP se quita de la lista.

SMTP server list

Al seleccionar la opción de correo electrónico, se captura una imagen del evento y se envía adjunta al correo electrónico a la dirección especificada.

> *Para agregar el servidor SMTP*

1. Haga clic en el botón [Add]. Aparece la ventana de configuración de servidores SMTP.
2. Defina las opciones del servidor SMTP.
 - Alias: especifique el nombre del servidor SMTP.
 - User ID: introduzca el identificador de usuario del servidor SMTP. El usuario podría ser el propietario de la cuenta de correo.
 - Password: introduzca la contraseña. Es la contraseña de la misma cuenta.
 - Address: especifique la dirección del servidor SMTP.
 - Port: introduzca el número de puerto. El valor predeterminado del puerto es 25.
 - Enable SSL: marcar cuando desee utilizar el protocolo SSL (Nivel de seguridad de la conexión). El protocolo SSL es de tipo criptográfico y proporciona una comunicación segura en la red.
 - Receiving address: escriba las direcciones de correo electrónico del destinatario. Sólo puede especificar una dirección de correo electrónico del destinatario.
 - Administrator address: escriba la dirección de correo electrónico del administrador.
 - Subject: especifique el asunto del correo electrónico.
 - Message: este mensaje puede especificar, entre otras posibilidades, la información de la dirección IP adquirida.

3. Haga clic en el botón [Save] para confirmar la configuración.
- > Para editar el servidor SMTP
 1. Elija el servidor SMTP de la lista de servidores SMTP.
 2. Haga clic en el botón [Edit].
Puede comprobar o editar las opciones de servidor SMTP.
 - > Para eliminar el servidor SMTP
 1. Elija el servidor SMTP de la lista de servidores SMTP.
 2. Haga clic en el botón [Remove].

- > Type: seleccione el tipo de transmisor.
- > Control relay
 - Run: haga clic para activar el transmisor.
 - Stop: haga clic para detener el transmisor.
- Save: haga clic en este botón para confirmar la configuración.

Sensor & Relay

Menu	Sensor & Relay			
System	Sensor			
Audio & Video	Enable	Alias	Type	
Network	<input checked="" type="checkbox"/>	Sensor-0	Normal open	
User	Relay			
Schedule	Control duration	Alias	Type	Control relay
Event	[1-86400(24hour), second]	Relay-0	Normal open	[Run] [Stop]
Event schedule	5			
Event server	[Save]			
Sensor & Relay				

Sensor

- > Enable: márkelo cuando desee que se active el sensor.
- > Alias: muestra el nombre del sensor.
- > Type: seleccione el tipo de sensor.

Relay

- > Control duration: introduzca el tiempo del transmisor.
- > Alias: muestra el nombre del transmisor.

Menú de configuración OSD


En la siguiente tabla se muestra una lista de elementos y opciones de menú. Puede adaptar la cámara a sus necesidades mediante el ajuste de las opciones correspondientes en estos menús.

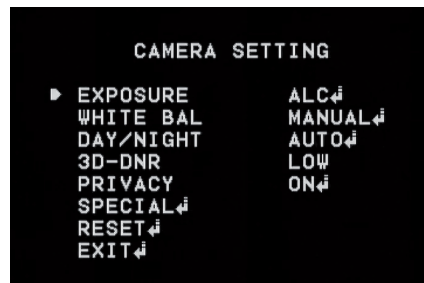
Menú principal	Menú secundario	Contenido	
EXPOSURE	ELC/ALC	WDR/BLC	OFF/WDR/ BLC/HSBLC
		BRIGHTNESS	0 a 100
		AGC	OFF/LOW/ MIDDLE/HIGH
		SHUTTER	X512, ..., x2, AUTO, OFF, A.FLK, 1/160, ..., 1/90 000
		SENS-UP	OFF
			AUTO
EXIT	RET/TOP/END		
WHITE BAL	ATW	-	
	AWC → PUSH	-	
	MANUAL	COLOR TEMP	INDOOR, OUTDOOR
		RED	-100 a 100
		BLUE	-100 a 100
		EXIT	RET/TOP/END












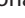

Menú principal	Menú secundario	Contenido	
DAY/NIGHT	AUTO	LEVEL	LOW/ MIDDLE/ HIGH
		DWELL TIME	5, 10, 15, 30, 60 SEC
		EXIT	RET/TOP/END
	DAY	-	
	NIGHT	-	
3D-DNR	OFF	-	
	LOW	-	
	MIDDLE	-	
	HIGH	-	
PRIVACY	OFF		
	ON	MASK NUMBER	AREA1 a AREA8
		DISPLAY	ON/OFF
		COLOR	GRAY, WHITE, BLACK,
		HEIGHT	4 a 100
		WIDTH	4 a 100
		MOVE Y	2 a 98
		MOVE X	2 a 98
		EXIT	RET/TOP/END

Menú principal	Menú secundario	Contenido	
SPECIAL	D-ZOOM	OFF	
		ON	ZOOM
			PAN
			TILT
			EXIT
	D-EFFECT	OFF/ V-FLIP/ MIRROR/ ROTATE	
	SHARPNESS	0 a 68	
	STABILIZER	OFF/ ON	
	COLOR	OFF/ ON	
	USER TITLE	OFF/ ON	
LANGUAGE	English (Los idiomas admitidos pueden diferir dependiendo del modelo.)		
EXIT	RET/TOP/END		
RESET	CAMERA REBOOT	-	
	FACTORY RESET	-	
	EXIT	-	
EXIT	-	-	







Funcionamiento general

- Haga clic en el botón [OSD control] en LG Smart Web Viewer.
- Haga clic en el botón  de la ventana de control de OSD. El menú de configuración de la cámara se muestra en la ventana de vista en vivo.

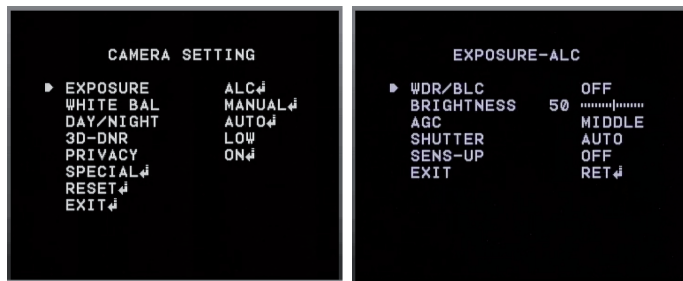


- Pulse el botón  o  para seleccionar una opción y, a continuación, haga clic en el botón . Aparece el submenú.
- Pulse el botón  o  para seleccionar una opción del submenú.
- Pulse el botón  o  para seleccionar un valor.
- Seleccione la opción [EXIT] y haga clic en el botón  para salir del menú de configuración. En el submenú, pulse el botón  o  para seleccionar [EXIT] y pulse el botón  o  para seleccionar un modo y haga clic en el botón  para salir del menú de configuración.
 - RET: vuelve al elemento anterior.
 - TOP: vuelve a la pantalla del menú CAMERA SETTING.
 - END: sale del menú de configuración.

Notas:

- Botón  : se usa para moverse hacia arriba en la pantalla de menú.
- Botón  : se usa para moverse hacia abajo en la pantalla de menú.
- Botón  : se usa para aumentar el valor seleccionado en el menú.
- Botón  : se usa para disminuir el valor seleccionado en el menú.
- Botón  : ejecuta las selecciones y muestra el submenú de un elemento con el icono .

Exposure settings (Configuración de exposición)



WDR/BLC

Utilice la opción WDR/BLC para ver el objeto con claridad en situaciones con iluminación posterior.

1. Seleccione la opción [WDR/BLC] del menú [EXPOSURE].
2. Pulse el botón o para seleccionar un modo y, a continuación, haga clic en el botón .
 - WDR: la función WDR (Wide dynamic range, rango dinámico amplio) puede resultar de utilidad en condiciones donde cambie mucho la iluminación. Permite capturar tanto la parte oscura como la parte brillante y combinar las diferencias en una escena para generar una imagen de alto realismo como la escena original. Ajuste el límite de WDR.
 - > WDR LIMIT: LOW ↔ MIDDLE ↔ HIGH
 - BLC: función de compensación de la iluminación posterior de la cámara que permite resolver los problemas de visibilidad en áreas de alto contraste. Ajuste el límite de BLC.
 - > BLC LIMIT: LOW ↔ MIDDLE ↔ HIGH

- HSBLC: utilice esta opción para reducir el brillo de la zona concreta y así poder ver el sujeto con mayor claridad. El modo HSBLC se activa automáticamente sólo en situaciones con poca iluminación.

- > AREA SETTING: pulse el botón o para seleccionar un área y, a continuación, pulse el botón o para seleccionar ON u OFF. Haga clic en el botón para salir del menú de configuración del área.
- > GRAY SCALE: pulse el botón o para seleccionar una escala de grises. (GRAY ↔ D.GRAY ↔ BLACK).
- > USER SCALE: pulse el botón o para seleccionar un nivel de brillo. (5 niveles)
- > MASK: pulse el botón o para seleccionar [ON] u [OFF].
Si establece MASK en ON, la función de máscara se activará sólo cuando se active HSBLC, mediante el modo automático.

- OFF: no se usa.



BRIGHTNESS

Puede aumentar el brillo del vídeo oscurecido. Cuanto menor es el valor que defina en el brillo, más se oscurece la imagen. Cuanto mayor es el valor que defina en el brillo, más se aclara la imagen.

1. Seleccione la opción [BRIGHTNESS] del menú [EXPOSURE].
2. Pulse el botón o para definir el nivel de brillo.



AGC (Control automático de ganancia)

Si las imágenes son demasiado oscuras, cambie el valor máximo de [AGC] para aclararlas.

1. Seleccione la opción [AGC] del menú [EXPOSURE].
2. Pulse el botón  o  para seleccionar un modo. (OFF ↔ LOW ↔ MIDDLE ↔ HIGH)






SHUTTER (Velocidad del obturador)

Seleccione la velocidad del obturador deseada para la exposición de la cámara. Puede modificar la velocidad del obturador para que sea mayor y capturar imágenes en movimiento rápido, aunque la imagen se verá más oscura.

1. Seleccione la opción [SHUTTER] del menú [EXPOSURE].
2. Pulse el botón  o  para definir la velocidad del obturador. (x512, ..., x2 ↔ AUTO ↔ OFF ↔ A.FLK ↔ 1/160, ..., 1/90 000)

SENS-UP

Si las imágenes no son claras por causa de la oscuridad, la función SENS-UP aumentará la sensibilidad de la imagen.

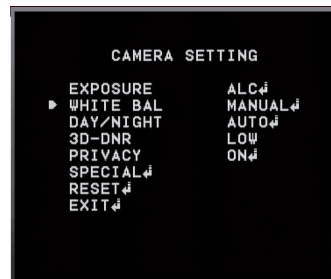
1. Seleccione la opción [SENS-UP] del menú [EXPOSURE].
2. Pulse el botón  o  para seleccionar un modo.
 - AUTO: ajusta la sensibilidad de la imagen automáticamente.
 - > SENS-UP LIMIT: pulse el botón  o  para definir el límite de incremento de sensibilidad (SENS-UP).
 - > EXIT: seleccione un modo y haga clic en el botón  para salir del menú.





Nota:

Si establece una de las opciones de SHUTTER excepto AUTO en el menú [SHUTTER] o bien [AGC] en [OFF], el valor de [SENS-UP] no está disponible y se muestra la marca [---].

Configuración de White Balance (Balance de blancos)

Seleccione el método por el que la cámara cambia sus colores de salida para compensar el color de una fuente luminosa.

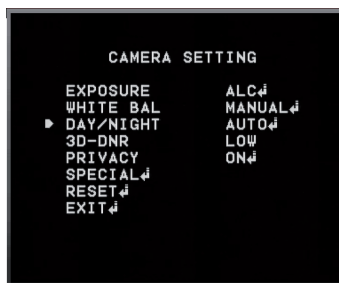


1. Seleccione la opción [WHITE BALANCE].
2. Pulse el botón  o  para seleccionar un modo y, a continuación, haga clic en el botón .
 - ATW (Seguimiento automático del balance de blancos): en este modo, para conseguir un correcto balance de blancos, el rango de temperatura del color debe estar entre 1 700 y 11 000 °K. No podrá obtenerse un correcto balance de blancos en las siguientes condiciones:
 - > Cuando la temperatura del color se encuentra fuera del rango 1 700 - 11 000 °K.
 - > Cuando la escena contiene la mayor parte de los objetos con una alta temperatura de color, como el cielo azul o una puesta de sol.
 - > Cuando la escena es tenue.
 - AWC → PUSH: si selecciona el modo AWC → PUSH, podrá configurar el balance de blancos (White Balance) automáticamente mediante el botón .
 - MANUAL: puede definir las opciones del balance de blancos de forma manual.

- > COLOR TEMP: pulse el botón ◀ o ▶ para seleccionar una función.
 - INDOOR: el rango de temperatura del color para el balance de blancos adecuado es de aproximadamente 3 200 °K.
 - OUTDOOR: el rango de temperatura del color para el balance de blancos adecuado es de aproximadamente 5 100 °K.
- > RED: define el valor deseado para rojo. (-100 a 100)
- > BLUE: define el valor deseado para azul. (-100 a 100)

- > LEVEL: pulse el botón ◀ o ▶ para seleccionar un nivel. (LOW↔MIDDLE↔HIGH)
- > DWELL TIME: pulse el botón ◀ o ▶ para seleccionar el tiempo de permanencia. (5, 10, 15, 30 o 60 SEC)
- DAY: se activa el modo de color.
- NIGHT: se activa el modo en blanco y negro.

Day/Night settings (Configuración de día/noche)

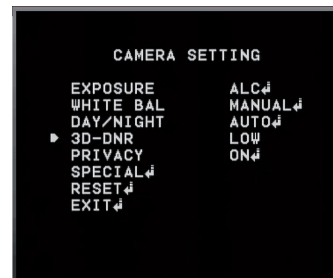


1. Seleccione la opción [DAY/NIGHT].
2. Pulse el botón ◀ o ▶ para seleccionar la función de día/noche.
 - AUTO: podrá modificar el modo Day/Night (Día/Noche) automáticamente.

Nota:

Si define AGC como [OFF] o establece SHUTTER en cualquiera de sus opciones excepto AUTO del menú [EXPOSURE], el modo AUTO de la función DAY/NIGHT no está disponible y se muestra la marca [---].

Configuración de 3D-DNR



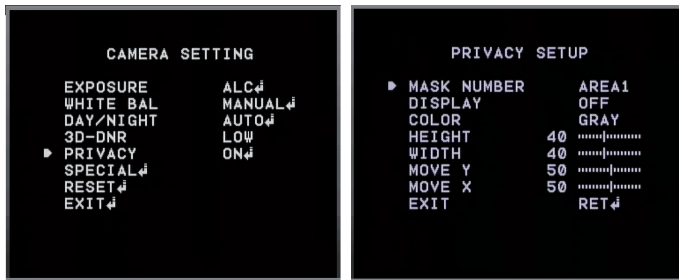
1. Seleccione la opción [3D-DNR].
Si las imágenes no son claras, utilice esta función para reducir el ruido de imagen.
2. Pulse el botón ◀ o ▶ para seleccionar una opción. (OFF↔LOW↔MIDDLE↔HIGH)

Notas:

- Si define AGC como desactivado [OFF] en el menú [EXPOSURE], la función [3D-DNR] no está disponible.
- El uso de esta función podría ocasionar imágenes reflejadas.

Configuración de Privacy Mask (Máscara de privacidad)

Esta función se basa en la protección de la privacidad y permite seleccionar una parte de la pantalla para que no se muestre. Puede registrar hasta 8 zonas.



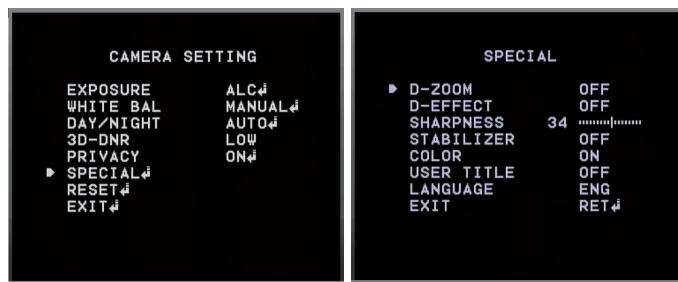
1. Seleccione la opción [PRIVACY].
2. Pulse el botón o para seleccionar [ON] y haga clic en el botón . Se muestra el menú PRIVACY MASK.
3. Pulse el botón o para seleccionar un número de zona (AREA1 ~ AREA8) de la opción [MASK NUMBER].
4. Pulse el botón o para activar (ON) o desactivar (OFF) la opción [DISPLAY]. Si la define como (ON), el cuadro de la zona de máscara aparece en la ventana de la vista en vivo.
5. Pulse el botón o para seleccionar el color del cuadro de la zona de máscara de la opción [COLOR].
6. Pulse el botón o para seleccionar una opción y, a continuación, haga clic en el botón o para ajustar la opción.
 - HEIGHT: aumenta o disminuye la altura del cuadro de la zona de máscara.
 - WIDTH: aumenta o disminuye el ancho del cuadro de la zona de máscara.
 - MOVE Y: desplaza en vertical el cuadro de la zona de máscara.

- MOVE X: desplaza en horizontal el cuadro de la zona de máscara.

Nota:

Las piezas con los números de máscara registrados del AREA1 al AREA4 tienen el mismo color. (También lo tienen los números del AREA5 al AREA8). Si modifica el color de máscara, el color de la máscara registrada cambia automáticamente con el mismo color de cada grupo (AREA1 a AREA4, AREA5 a AREA8).







Configuración del menú Special (Especial)



D-ZOOM



Permite seleccionar el nivel de zoom digital.

1. Seleccione la opción [D-ZOOM] del menú [SPECIAL].
2. Pulse el botón o para seleccionar [ON] y haga clic en el botón . Cuando se establece en ON, la imagen mostrada puede presentar vibraciones.
3. Pulse el botón o para seleccionar una opción y, a continuación, haga clic en el botón o para seleccionar un nivel.

- ZOOM: pulse el botón  o  para agrandar la pantalla.
- PAN: pulse el botón  o  para mover la pantalla. (izquierda o derecha)
- TILT: pulse el botón  o  para mover la pantalla. (arriba o abajo)



D-EFFECT (Efecto digital)

Permite seleccionar el efecto digital.

1. Seleccione la opción [D-EFFECT] del menú [SPECIAL].
2. Pulse el botón  o  para seleccionar un efecto digital.
 - V-FLIP: voltea la imagen de forma vertical.
 - MIRROR: activa el efecto espejo.
 - ROTATE: gira la imagen (180°)
 - OFF: desactiva el efecto digital.

SHARPNESS

Grado en el que se pueden distinguir claramente los límites de dos sectores.

1. Seleccione la opción [SHARPNESS] del menú [SPECIAL].
2. Pulse el botón  o  para ajustar la opción. Cuanto mayor es el valor de nitidez, más definida se vuelve la imagen. Si lo define con un valor inferior, la imagen se vuelve más tenue.

STABILIZER

La función estabilizadora de imágenes minimiza la vibración de la imagen que produce una baja frecuencia.

Esta función resulta útil para la vigilancia de exteriores.

Seleccione la opción [STABILIZER] y defínala como ON u OFF.



Nota:

Si define [STABILIZER] como ON, el zoom digital se define automáticamente como [x1.1].

Configuración y funcionamiento

COLOR




Puede cambiar la imagen que aparece en pantalla de color a escala de grises.

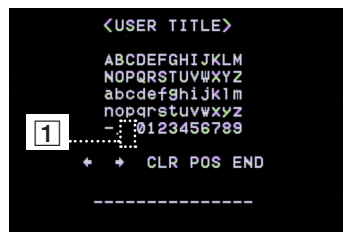
1. Seleccione la opción [COLOR] del menú [SPECIAL].
2. Pulse el botón  o  para cambiar un efecto de color.
 - ON: permite mostrar la imagen en color.
 - OFF: permite mostrar la imagen en escala de grises.






USER TITLE

Puede utilizar la identificación de cámara para asignar un número y un carácter a la cámara ('0' a '9', 'A' a 'Z', 'a' a 'z').

Para dejar que aparezca el título del usuario, seleccione [OFF].

1. Seleccione la opción [USER TITLE] de la pantalla [SPECIAL].
2. Pulse el botón  o  para seleccionar [ON] y haga clic en el botón . Se muestra el menú USER TITLE.



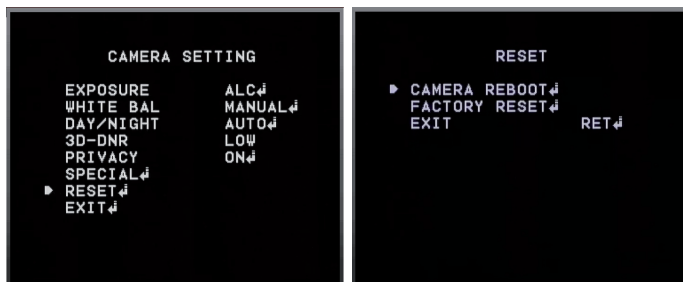
3. Pulse el botón , ,  o  para seleccionar un número o un carácter y, a continuación, haga clic en el botón .
 - CLR: borra todos los caracteres y números introducidos.
 - POS: mueve la posición de USER TITLE con los botones de flecha.
 - END: confirma la selección o sale de la configuración.

- **1** (Blank) (Espacio en blanco): inserta un espacio en la posición del cursor.
- **←** / **→**: mueve el cursor de derecha a izquierda.

LANGUAGE

Seleccione el idioma del visor para el menú de configuración de la cámara y para la información en pantalla.

Reset setting (Restablecer configuración)



1. Seleccione la opción [RESET].
2. Haga clic en el botón **→** para que aparezca el menú RESET.
3. Pulse el botón **↑** o **↓** para seleccionar una opción.
 - CAMERA REBOOT: reinicia el sistema de la cámara.
 - FACTORY RESET: borra cierta información y configuraciones y vuelve a los valores predeterminados de fábrica.
4. Haga clic en el botón **→** para confirmar la selección.

Referencia

Solución de problemas

Esta sección proporciona información que ayudará a resolver cualquier dificultad que pueda surgir con el dispositivo IP de LG. Se explican los síntomas de fallo, las causas posibles y las acciones para remediarlo.

Problemas con la configuración IP

- ARP/Ping (Sondeo ARP): desconecte y vuelva a conectar la cámara de red a la corriente eléctrica. El dispositivo debe obtener la IP en los próximos 2 minutos.
- Ping your camera (Realizar ping a la cámara): abra el indicador de comandos del ordenador y escriba ping seguido de la dirección IP del dispositivo de red. En la respuesta obtenida por este comando se obtiene la explicación de la causa del problema.
 1. bytes = 32 time = 2 ms indica que la dirección IP ya está en uso y no puede volver a utilizarse. Será necesario obtener una nueva dirección IP.
 2. Host de destino inalcanzable: indica que el dispositivo de red y el ordenador no se encuentran en la misma subred y, por tanto, necesita conseguir una nueva dirección IP. Póngase en contacto con el administrador del sistema para obtener la ayuda necesaria.
 3. Request timed out (Solicitar desconexión automática): indica que la IP está disponible, ya que no la está usando nadie y el dispositivo de red puede conseguirla.
- IP Conflicts (Conflictos de IP): si el dispositivo de red LG se define con una dirección IP estática que ya tiene definida la opción DHCP, es posible que sea la misma IP que la del dispositivo de red o la de otro socio de red. Por lo tanto, para resolver este conflicto, defina la dirección IP estática como 0.0.0.0.

No puede acceder a la cámara desde el navegador:

- Vuelva a conectar la cámara de red a la alimentación eléctrica y compruebe si el ping funciona para saber si el uso de la IP es compartido.
- Desactive la configuración de proxy en el navegador si está utilizando un servidor proxy.
- Compruebe que las conexiones de red y el cableado son los apropiados e intente realizar un ping tras verificar la conectividad.
- En ocasiones, cuando se ha activado el HTTPS, deberá comprobar la URL con http y cambiar manualmente la URL a http o a https, según corresponda.

- Compruebe las configuraciones DNS y Gateway para saber si la dirección IP se ha asignado al dispositivo de red como estática.

Acceso a la cámara externa de la red local

- Firewall Protection (Protección mediante firewall): compruebe el firewall de Internet con el administrador del sistema, ya que es probable que tenga que reasignarle un puerto o modificar la función DMZ del router.
- Default router needed (Valores predeterminados del router necesarios): permite comprobar si necesita configurar los parámetros del router.

Rendimiento inestable de red

- Los concentradores o los conmutadores de red utilizados pueden ser de una configuración inferior y es posible que la carga con cumpla las condiciones necesarias de la cámara de red.
- Compruebe los cables RJ-45 que se han utilizado para la conexión a la red.
- Si se ha utilizado PoE, compruebe que la cámara de red recibe alimentación eléctrica cuando la conecte.

Pérdida de contraseña de conexión

- Restablezca la cámara pulsando el botón Reset (Restablecer) durante más de 3 segundos para obtener los parámetros predeterminados.
- Tras restablecer el equipo a los valores de fábrica, conéctese utilizando el nombre de usuario y la contraseña predeterminados.

Problemas de transmisión de vídeo

- Si la transmisión de vídeo no se inicia en el Cliente Web en el momento indicado, instale la última versión de JRE (Java Run Time) en el ordenador.
- Si utiliza un navegador Internet Explorer de Windows, compruebe la opción que bloquea los elementos emergentes antes de ejecutar el Cliente Web.
- Compruebe la calidad de la imagen que hace referencia a la configuración de vídeo, de la forma descrita en este manual.
- Si en ocasiones la transmisión de vídeo es muy lenta o intermitente, es posible que se deba a una mayor resolución del vídeo y a la frecuencia de imagen definida para dicho vídeo.
- En caso de que la transmisión de vídeo presente una calidad baja, puede ser debido al tráfico de red, a que haya demasiados dispositivos conectados al conmutador o al concentrador, a que esté activada la detección de movimiento en cada una de las transmisiones de vídeo, o bien a otros programas que se encuentran en ejecución en el ordenador.

- Si la imagen aparece borrosa, enfoque la cámara de red hasta obtener una imagen nítida.
- Si las imágenes de vídeo se muestran en blanco y negro, ajuste los valores en el OSD hasta obtener de nuevo la imagen en color.
- Seleccione el modo Night (Noche) si la cámara de red está conectada a un lugar oscuro o de escasa iluminación.
- Si obtenemos una frecuencia de imagen menor de la que se ha definido, será necesario comprobar en el administrador del sistema si existe suficiente ancho de banda disponible o reducir el número de aplicaciones en ejecución en el ordenador del cliente.
- Si los PC del cliente no pueden acceder a la transmisión de multidifusión, solicite al administrador del sistema una dirección válida para utilizar o compruebe que el router admite la multidifusión.
- Si las imágenes se muestran en blanco con rayas grises, actualice con la última versión el controlador gráfico de vídeo en el PC del cliente.
- Las imágenes de vídeo pueden mostrarse con ruido si utiliza una cámara en un entorno muy poco iluminado o la calidad/velocidad de bits se ha definido con unos valores muy bajos. Para obtener una mejor calidad, especifique unos valores mayores e ilumine el entorno adecuadamente.

Problemas de audio

El ordenador del cliente que está en conexión con la cámara necesita una tarjeta de sonido que sea compatible con los altavoces y el micrófono.

Es necesario comprobar que la tarjeta de sonido es compatible con la comunicación bidireccional (full duplex).

Asegúrese de que no se ha activado el botón de silencio del ordenador del cliente y de que todos los ajustes de audio son correctos.

El botón del altavoz de Web Viewer debe encontrarse activado para poder escuchar el audio de la cámara de red.

Asegúrese de que el botón de audio bidireccional se encuentra activado en Web Viewer y de que se ha ajustado el micrófono.

Cambie la ganancia de entrada y de salida del micrófono y del altavoz respectivamente para establecer un nivel de audio correcto.

Podrá obtener más información a través del proveedor, de los foros y de los sitios Web.

Aviso sobre el software de código abierto

Los siguientes ejecutables GPL y bibliotecas LGPL utilizados en este producto están sujetos a los Acuerdos de licencia GPL2.0/LGPL2.1:

EJECUTABLES GPL:

Linux kernel 2.6, bash, busybox, gdbm, libreadline, module-init-tools, mount, mtd-utils, net-tools, quftp, tar, util-linux

BIBLIOTECAS LGPL:

Glibc, libelf, libesmtp, live.media

LG Electronics le brinda al usuario la posibilidad de conseguir código abierto en CD-ROM por un importe que cubre los costes de dicha distribución (el coste del soporte físico y los gastos de envío y manipulación). Para ello, deberá solicitarlo a LG Electronics mediante un correo electrónico a la dirección:

opensource@lge.com

Esta oferta es válida por un período de tres (3) años a partir de la fecha de distribución de este producto por parte de LG Electronics.

Puede obtener una copia de las licencias GPL y LGPL en <http://www.gnu.org/licenses/old-licenses/gpl-2.0.html> y <http://www.gnu.org/licenses/old-licenses/lgpl-2.1.html>.

Este producto incluye el componente mDNSResponder, que se rige por los términos de licencia de Apache, Versión 2.0.

Podrá obtener una copia de la licencia de Apache en <http://www.apache.org/licenses/LICENSE-2.0.html>.

Este producto incluye

- cliente dhcp :
 - Copyright © 2004-2008 de Internet Systems Consortium, Inc. ("ISC")
 - Copyright © 1995-2003 de Internet Software Consortium
- biblioteca expat : Copyright © 2006 responsables de expat.
- libcap
- libjpeg : Independent JPEG Group copyright © 1991 1998, Thomas G. Lane.
- libmd5 : Copyright © 2002 Aladdin Enterprises.
- libncurses : Copyright © 1998,2002 Free Software Foundation, Inc.
- libpcre : Copyright © 1997-2009 Universidad de Cambridge
- SDK UPnP : Copyright © 2000-2003 Intel Corporation
- libxml2 : Copyright © 1998-2003 Daniel Veillard.
- lighttpd : Copyright © 2004, Jan Kneschke, incremental
- ntpdate : Copyright © David L. Mills 1992-2006
- OpenSSL :
 - > software criptográfico escrito por Eric Young (eay@cryptsoft.com).
 - > software escrito por Tim Hudson (tjh@cryptsoft.com).
 - > software desarrollado por OpenSSL Project para ser usado en el kit de herramientas OpenSSL. (<http://www.openssl.org>)
- Software PHP, disponible de forma gratuita en <http://www.php.net/software/> : Copyright © 1999 - 2009 The PHP Group.
- Speex :
 - > Copyright 2002-2008 Xiph.org Foundation
 - > Copyright 2002-2008 Jean-Marc Valin
 - > Copyright 2005-2007 Analog Devices Inc.
 - > Copyright 2005-2008 Organización de investigación industrial y científica de la Commonwealth (CSIRO)
 - > Copyright 1993, 2002, 2006 David Rowe
 - > Copyright 2003 EpicGames
 - > Copyright 1992-1994 Jutta Degener, Carsten Bormann

- Zlib : Copyright © 1995-2002 Jean-loup Gailly y Mark Adler.

Reservados todos los derechos.

Mediante este documento se concede el permiso, sin cargo alguno, a cualquier usuario que obtenga una copia de este programa y sus archivos de documentación asociados (el "Software"), para utilizar el Software con fines comerciales sin restricción alguna, incluidos derechos de uso, copia, modificación, fusión, publicación, distribución, concesión de licencia a terceros y/o venta de copias del Software, y permite a quienes se les haya proporcionado este Software realizar todo lo anteriormente mencionado, ajustándose a las siguientes condiciones:

EL SOFTWARE SE PROPORCIONA "TAL CUAL", SIN GARANTÍA DE NINGÚN TIPO, EXPLÍCITA O IMPLÍCITA, INCLUIDA PERO NO LIMITADA A LAS GARANTÍAS DE COMERCIALIZACIÓN, LA ADECUACIÓN A UN PROPÓSITO PARTICULAR Y LA NO CONTRAVENCIÓN. EN NINGÚN CASO, LOS AUTORES O TITULARES DEL COPYRIGHT SON RESPONSABLES DE RECLAMACIÓN ALGUNA, DAÑO U OTRA RESPONSABILIDAD LEGAL, YA SEA EN EL PROCESO CONTRACTUAL, NEGLIGENCIA O CUALQUIER OTRO QUE SE ORIGINE DEL USO DEL SOFTWARE O ESTÉ RELACIONADO CON EL USO DEL SOFTWARE U OTROS ACUERDOS INCLUIDOS EN DICHO SOFTWARE.

Especificaciones

Elemento	LVW700	LVW701
Dispositivo de imagen	CCD de interlineado doble vertical de 6 mm	
Tipo de objetivo	Objetivos varifocales (de 2,8 mm a 11 mm)	
Salida de vídeo	Señal compuesta 1.0 Vp-p (75 Ω)	
Control automático de ganancia	OFF (Desactivado) / Low (Bajo) / Middle (Medio) / High (Alto)	
Exposición	ALC/ELC	
Obturador eléctrico	1/50 a 1/90 000 (PAL), 1/60 a 1/90 000 (NTSC)	
Día/Noche	True Day and Night (Día y noche verdadero) (Auto/Día/Noche)	
Sense-Up (Incremento de sensibilidad)	AUTO/OFF (Automático/Desactivado)	
Iluminación mínima	Color: 0,1 Lux (Sens-up Off) (Incremento de sensibilidad desactivado), B/W (Blanco y negro): 0,000 03 Lux (Incremento de sensibilidad activado)	
Resolución	540 líneas de TV	
Balance de blancos	ATW / AWC / Manual	
Compensación de retroiluminación	BLC/ WDR	
3D-DNR	OFF (Desactivado) / Low (Bajo) / Middle (Medio) / High (Alto)	
Máscara de privacidad	8 Zonas	
Zoom digital	X8	
DIS (Estabilizador)	ON/OFF (ACTIVADO/DESACTIVADO)	
Efecto digital	OFF (Desactivado) / V-Flip (Voltear en vertical) / Mirror (Espejo) / Rotate (Girar)	
Resolución (Máxima)	704 x 480 (NTSC), 704 x 576 (PAL)	
Salida	RJ-45 (Red), CVBS (Monitor)	
Frecuencia de imagen (Máxima)	30 fps/25 fps(NTSC/PAL)	
Compresión	H.264 (Perfil básico) / MJPEG Dual Stream (Transmisión doble MJPEG)	
Audio	Full Duplex (Bidireccional) (Entrada/salida de nivel de línea)	

Elemento	LVW700	LVW701
Compresión de audio	G.726, G.711 (Ley A, Ley U)	
Sensor/transmisor	1 entrada digital, 1 salida de transmisor	
VCA (Análisis de contenido de vídeo)	Detección de intrusos (Opcional)	
	Cuerda de trampa (Opcional)	
	Eliminación de objetos (Opcional)	
	Recuento de objetos (Opcional)	
	Manipulación indebida (Opcional)	
Detección de eventos	Entrada de sensor	Entrada de sensor, VCA (Análisis de contenido de vídeo)
Notificación de eventos	Transmisor, SMTP, FTP	
ID/Contraseña	Multi level user ID/Password (Contraseña/ID usuario multinivel) (Admin (Administrador), Power (Usuario avanzado), Normal (Normal), Customer (Cliente))	
Cifrado	HTTPS (SSL,TLS)	
Nivel físico	Ethernet 10/100 base TX	
Protocolo	TCP/IP (IPv4), HTTP, HTTPS, RTP, RTSP, UDP, DHCP, FTP, SMTP, NTP, ARP, ICMP, DDNS (LG)	
Compatibilidad de IP	Dinámica, Estática, IP privada	
Usuarios	10 transmisiones unidifusión / Registro de 50 usuarios	
Temperatura de funcionamiento / Humedad	-10 °C a 50 °C / 0 %RH a 80 %RH	
Fuente de alimentación	PoE, CA 24 V (±20 %) (1 A o superior), CC 12 V (±10 %) (2 A o superior)	
Consumo eléctrico	Alrededor de 10 W	
Peso	0,86 kg	
Dimensiones (ø x Al.)	156 mm x 155 mm	