



GEBRUIKERSHANDLEIDING LED LCD-MONITOR

Lees deze handleiding zorgvuldig door voordat u het apparaat in gebruik neemt en bewaar de handleiding voor later.

LED LCD-MONITOR MODELLEN

E2280V

E2380V

E2280VX

E2380VX

Bij het ontwerp en de fabricage van dit apparaat staat uw veiligheid centraal. Als u het apparaat echter verkeerd gebruikt, kunt u worden blootgesteld aan een elektrische schok of kan brand ontstaan. Voor een goede werking van alle veiligheidsvoorzieningen van deze monitor moet u de volgende basisrichtlijnen voor installatie, gebruik en onderhoud in acht nemen.

Veiligheid

Gebruik alleen het netsnoer dat bij het apparaat wordt geleverd. Als u een snoer gebruikt dat niet door de leverancier van dit apparaat wordt geleverd, controleert u of het snoer voldoet aan de toepasselijke nationale normen. Als het netsnoer niet goed is, neemt u voor vervanging contact op met de fabrikant of de dichtstbijzijnde geautoriseerde reparateur.

De netstroomkabel wordt gebruikt om de voeding van het apparaat uit te schakelen.

Zorg ervoor dat het apparaat op korte afstand van het stopcontact plaatst waarop u het aansluit en dat dit stopcontact gemakkelijk bereikbaar is.

Sluit de monitor alleen aan op een voedingsbron die voldoet aan de specificaties die in deze handleiding zijn opgegeven of op de monitor zijn vermeld. Als u niet zeker weet welke spanning u gebruikt, neemt u contact op met uw dealer.

Overbelaste stopcontacten en verlengsnoeren, gerafelde netsnoeren en gebroken connectoren zijn gevaarlijk en kunnen een elektrische schok of brand veroorzaken. Neem voor vervanging contact op met een onderhoudstechnicus.

Zolang het toestel aangesloten is op een stopcontact, is het niet losgekoppeld van de voeding, zelfs als het toestel uitgeschakeld is.

Open de monitor niet:

- De monitor bevat geen onderdelen die door de gebruiker kunnen worden vervangen.
- In de monitor is gevaarlijke hoogspanning aanwezig, zelfs wanneer de monitor is uitgeschakeld.
- Als de monitor niet goed werkt, neemt u contact op met uw dealer.

Lichamelijk letsel voorkomen:

- Plaats de monitor niet op een hellende plank, tenzij de monitor en de plank goed zijn vastgezet.
- Gebruik alleen een monitorsteun die door de fabrikant is aanbevolen.
- Laat het product niet vallen en let op dat er geen impact plaatsvindt op het product. Gooi geen speelgoed of voorwerpen op het scherm van het product. Dit kan letsel, problemen met het product en schade aan het scherm veroorzaken.

Brand en gevaarlijke situaties voorkomen:

- Schakel de monitor altijd uit als u de ruimte langer dan een korte periode verlaat. Laat de monitor niet aan staan wanneer u weggaat.
- Zorg dat kinderen geen objecten in de openingen in de behuizing van de monitor laten vallen of duwen. Bepaalde interne onderdelen staan onder hoogspanning.
- Gebruik alleen accessoires die voor deze monitor zijn ontworpen.
- Trek de stekker uit het stopcontact indien het scherm langere tijd niet gebruikt wordt.
- Raak als het onweert nooit de stroomkabel en signaalkabel aan, dit kan erg gevaarlijk zijn. Dit kan elektrische schokken veroorzaken.

Installatie

Plaats of rol niets op of over het netsnoer en zet de monitor niet op een plaats waar het netsnoer beschadigd kan raken.

Gebruik deze monitor niet in de buurt van water, zoals een bad, wasbak, gootsteen, waskuip, vochtige kelder of zwembad.

De monitorbehuizing is voorzien van ventilatieopeningen voor de afvoer van warmte tijdens de werking. Als deze openingen worden geblokkeerd, kan de gecumuleerde warmte defecten of zelfs brand veroorzaken. Doe daarom nooit het volgende:

- De onderste ventilatiesleuven blokkeren door de monitor op een bed, bank, tapijt, enzovoort te plaatsen.
- De monitor in een gesloten behuizing plaatsen tenzij deze is voorzien van goede ventilatie.
- De openingen bedekken met een doek of ander materiaal.
- De monitor in de buurt van of op een verwarmingstoestel of warmtebron plaatsen.

Wrijf of behandel de Active Matrix LCD niet met iets hards, aangezien dit de Active Matrix LCD permanent kan beschadigen.

Druk niet langdurig met uw vinger op het LCD-scherm, aangezien dit enige nabeelden kan achterlaten.

Sommige stipdefecten kunnen als rode, groene of blauwe plekjes op het scherm verschijnen. Dit heeft echter geen gevolgen voor de weergavekwaliteit.

Gebruik indien mogelijk de aanbevolen resolutie voor de beste beeldkwaliteit voor het LCD-scherm. Bij andere resoluties kunnen geschaalde of bewerkte beelden op het scherm verschijnen. Dit is echter normaal voor LCD-schermen met vaste resolutie.

Door langere tijd een vast beeld op het scherm te laten staan, kan het scherm beschadigd worden doordat het beeld ingebrand wordt. Gebruik een schermbeveiliging op de monitor. Dit treedt tevens op bij andere fabrikanten, en wordt niet gedekt door de garantie.

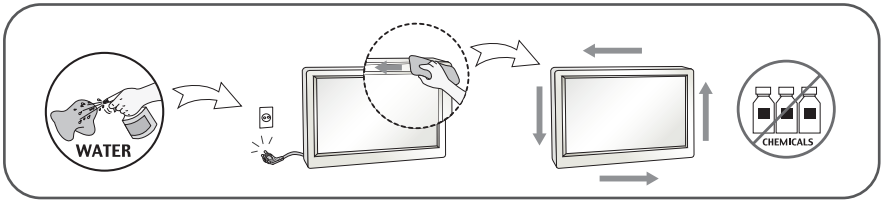
Stel de voor- en de zijkanten van het scherm niet bloot aan slagen of bekrassen met metalen voorwerpen. Daardoor kan het scherm beschadigd worden.

Zorg ervoor dat het paneel naar voren wijst en houd het met beide handen vast om het te verplaatsen. Als u het product laat vallen, kan het elektrische schokken of brand veroorzaken. Neem contact op met een gemachtigd servicecentrum voor reparaties.

Vermijd hoge temperaturen en vocht.

Reinigen

- Haal het netsnoer uit het stopcontact voordat u de voorkant van het monitorscherm reinigt.
- Gebruik een vochtige doek (geen natte doek). Spuit geen vloeistof direct op het monitorscherm, aangezien overtollige vloeistof een elektrische schok kan veroorzaken.
- Trek voor het reinigen van het product de stroomkabel uit en wrijf er, om krassen te voorkomen, met een zachte doek over. Reinig niet met een natte doek en sproei geen water of andere vloeistoffen direct op het product. Een elektrische schok kan het gevolg zijn. (Gebruik geen chemicaliën zoals benzine, verfverdunders of alcohol).
- Sproei water twee tot viermaal op een zachte doek en gebruik het om het voorframe schoon te maken, veeg allen in één richting. Te veel vocht kan verkleuring veroorzaken.



Opnieuw inpakken

- Gooi de kartonnen doos en het overige verpakkingsmateriaal niet weg. Deze vormen een ideale verpakking waarin u het apparaat kunt transporteren. Wanneer u het apparaat naar een andere locatie wilt verplaatsen, gebruikt u het oorspronkelijke verpakkingsmateriaal.

Correct sorteren

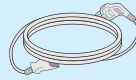
- Doe de lamp dus niet bij het gewone huishoudelijke afval.
- Sorteert dit product volgens de reglementen van uw gemeente.

!!! Bedankt dat u voor LGE-producten hebt gekozen !!!

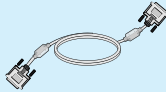
Controleer of de volgende onderdelen bij uw monitor zijn geleverd.
Als er iets ontbreekt, neem dan contact op met uw dealer.



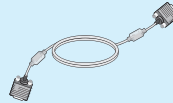
**Gebruiksaanwijzing /
Kaarten**



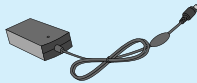
Stroomdraad



DVI-D signaalkabel
(Deze functie is niet in alle
landen beschikbaar.)



15-pin D-Sub signaalkabel
(Om hem op te zetten kan de
signaalkabel aan dit product
worden vastgemaakt voordat
het wordt verscheept.)



Wisselstroomadapter
(Afhankelijk van het land)

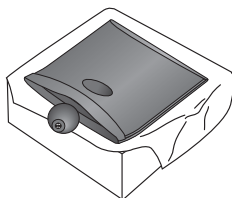
OPMERKING

- Deze accessoires kunnen er anders uitzien dan hier getoond.
- Maak gebruik van afgeschermd signaal interfacekabels (D-sub 15 pin kabel, DVI-D-kabel) met ferrietkernen om de standaard naleving voor het product te behouden.

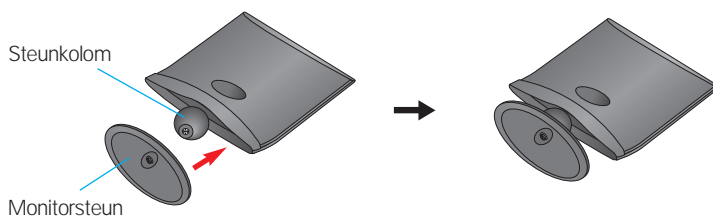
Voordat u de monitor in elkaar zet, controleert u of de voeding van de monitor, het computersysteem en andere aangesloten apparaten is uitgeschakeld.

Monitorsteun bevestigen

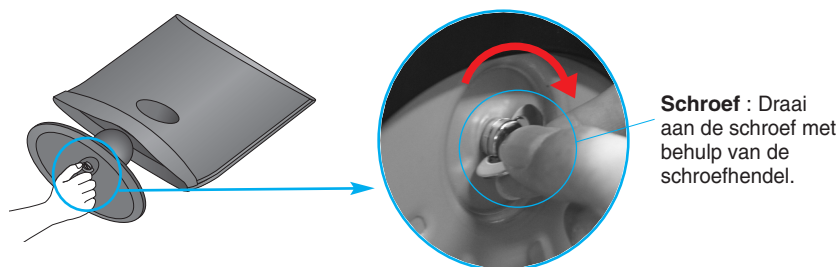
1. Plaats de monitor met de voorkant naar beneden op een zachte doek.



2. Monteer de Steunbasis in de steunbehuizing in de juiste richting zoals getoond in de afbeelding.



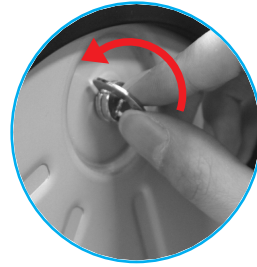
3. Bevestig de monitor aan de steunbasis door de schroef naar rechts te draaien.



4. Als alles in elkaar zit, pakt u de monitor voorzichtig op met het scherm naar u toe.



- Draai de schroef naar links om de steunbehuizing van de steunbasis te verwijderen.



BELANGRIJK

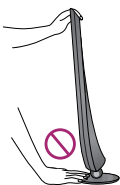
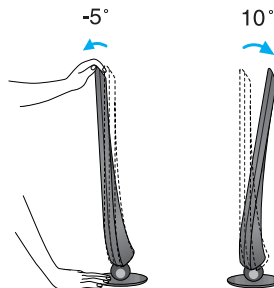
- Dit is een voorbeeld van het algemene aansluitingsmodel. Mogelijk verschilt uw monitor van de items die in de illustratie worden getoond.
- Houd het product niet op zijn kop aan de monitorsteun. De monitor kan dan vallen en beschadigd raken of ietsel aan uw voeten veroorzaken.

Voordat u de monitor in elkaar zet, controleert u of de voeding van de monitor, het computersysteem en andere aangesloten apparaten zijn uitgeschakeld.

Het scherm plaatsen

1. Pas de positie van het scherm aan voor maximaal comfort.

- Kantelbereik : -5° de 10°

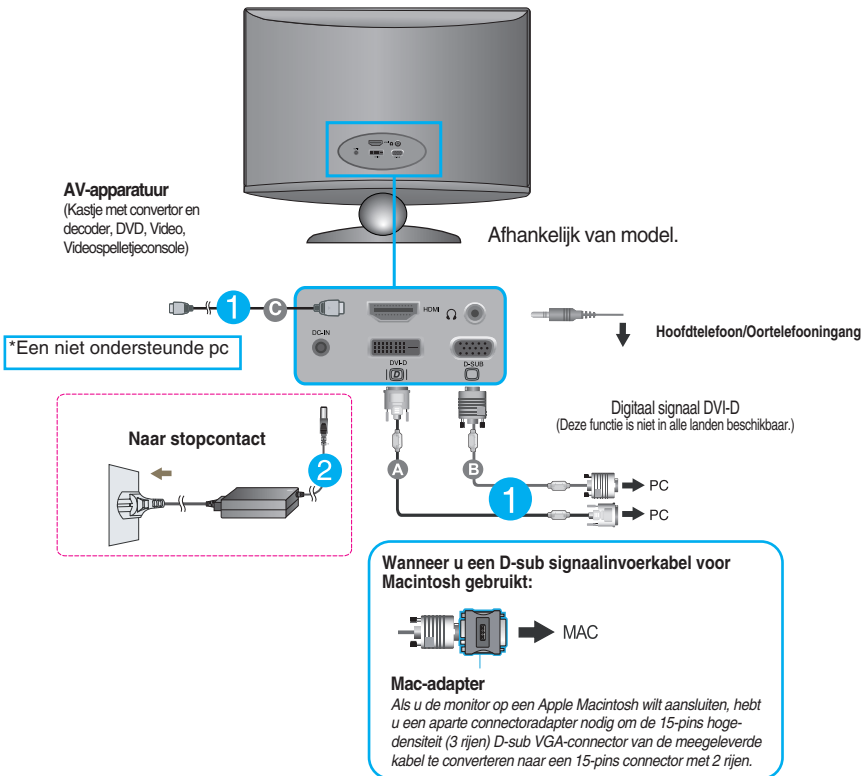


BELANGRIJK

- Voor een ergonomische en comfortabele positie wordt aanbevolen de kantelhoek van de monitor op maximal 5 graden in te stellen.
- Plaats uw vingers niet tussen het toestel en de steun als u de hoek van het scherm aanpast. U kunt hierbij uw vinger(s) bezeren.

Aansluiten op de PC

1. Voordat u de monitor instelt, moet u er ervoor zorgen dat de stroom naar de monitor, het computersysteem en andere aangesloten apparaten uit staat.
2. Sluit signaalkabel **1** en stroomkabel **2** aan, en draai de schroef van de signaalkabel vast.
 - A Sluit de DVI-D (Digitaal signaal)-kabel aan
 - B Sluit de D-sub (analoog signaal)-kabel aan
 - C Sluit de HDMI-kabel aan



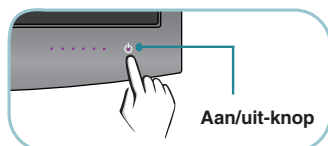
OPMERKING

- Dit is een vereenvoudigde voorstelling van het achteraanzicht.
- Dit achteraanzicht is een algemeen model. Mogelijk ziet uw monitor er anders uit.

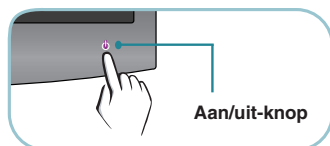
Aansluiten op de PC

3. Druk op de powerknop op het voorpaneel om het toestel in te schakelen. Zodra de monitor ingeschakeld is, wordt 'Self Image Setting Function' (zelfbeeld instellingsfunctie) automatisch uitgevoerd. (Alleen analoog modus)

E2280V/E2380V



E2280VX/E2380VX



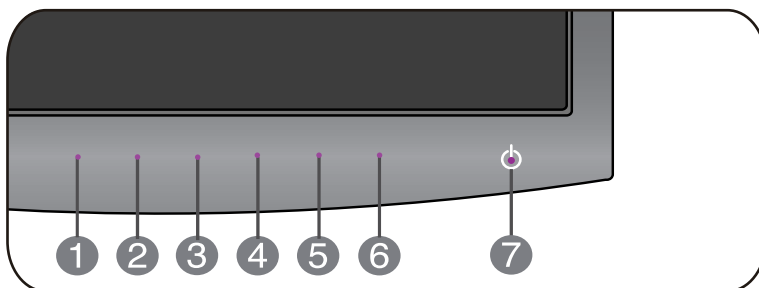
OPMERKING

Automatische beeldafstelling? Deze functie biedt de gebruiker optimale beeldinstellingen. Als de gebruiker de monitor voor het eerst aansluit, stemt deze functie het beeld automatisch af op de optimale instellingen voor aparte ingangssignalen.

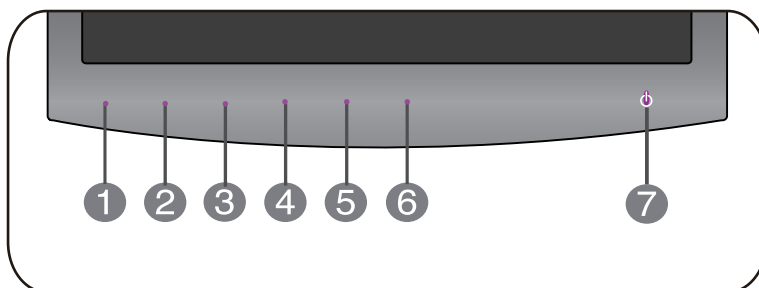
'AUTO' functie? Als u problemen tegenkomt, zoals een wazig scherm, wazige letters, scherm flinkt of is gekanteld, terwijl u het toestel gebruikt, of nadat u de schermresolutie heeft gewijzigd, drukt u op de AUTO-functieknop om de resolutie te verbeteren.

Besturingselementen op voorpaneel

E2280V/E2380V



E2280VX/E2380VX



1 Knop MENU



Gebruik deze knop om de monitor in en uit te schakelen.

OSD LOCKED / OSD UNLOCKED (OSD VERGRENDELEN / OSD ONTGRENDELEN)

Met deze instelling kunt u de huidige instellingen vergrendelen, zodat deze niet per ongeluk kunnen worden gewijzigd.

Houd de knop **MENU** enkele seconden ingedrukt. Het bericht "**OSD LOCKED**" (**OSD VERGRENDELEN**) zal verschijnen.

U kunt de schermmenubesturingselementen te allen tijde ontgrendelen door de knop **MENU** enkele seconden ingedrukt te houden. Het bericht "**OSD UNLOCKED**" (**OSD ONTGRENDELEN**) zal verschijnen.

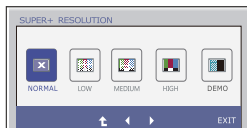
2 Knop SMART+

Gebruik deze knop voor het openen van de onderdelen **ORIGINAL RATIO, F-ENGINE, DUAL WEB, CINEMA MODE**.

Zie pagina 22 de 30 voor meer informatie.

3 Knop SUPER+ RESOLUTION

Zie pagina 31 de 34 voor meer informatie.



E2280V / E2380V



E2280VX / E2380VX

4 Knop AUTO

AUTOMATISCHE BEELDINSTELLING

Druk bij het aanpassen van de monitorinstellingen altijd eerst op de knop **AUTO** voordat u het schermmenu opent. (Alleen analoge modus)

Zo krijgt het weergavebeeld automatisch de optimale instellingen voor de huidige schermresolutie (weergavestand).



De beste weergavemodi zijn als volgt

1920 x 1080

5 Knop INPUT (Bron Hot Key)

Gebruik deze knop om de invoersbron te selecteren.

Wanneer er twee of meer invoer signalen aangesloten zijn, kan u een invoer signaal naar uw wens kiezen (D-SUB/DVI/HDMI). Wanneer er slechts een signaal aangesloten is, zal het systeem automatisch de standaardinstelling D-Sub kiezen.

6 Knop EXIT

Verlaat de OSD.

7 Aan/uit-knop /Aan/uit-lampje

Gebruik deze knop om de monitor in en uit te schakelen.

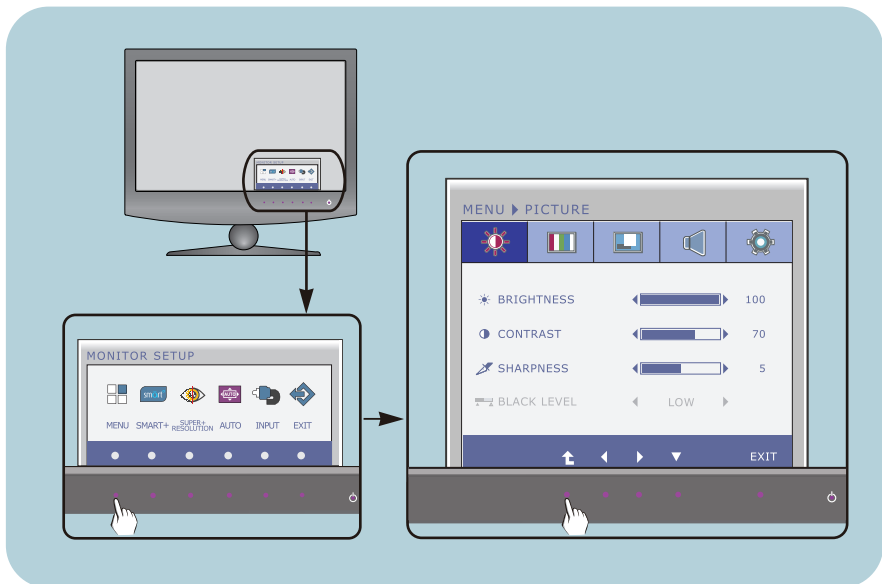
Aan de voorzijde brandt het statuslampje voor voeding met constant paars licht als de beeldbuis normaal werkt (stand "Aan")

Als het beeldscherm in de slaapstand is (energiezuinige stand), knippert het statuslampje voor voeding met paars licht.

Scherminstellingen

U kunt het vensterformaat, de vensterpositie en de werkingsparameters van de monitor snel en gemakkelijk aanpassen via het schermmenu. Hieronder vindt u een kort voorbeeld dat u vertrouwd maakt met het gebruik van de besturingselementen. Het volgende gedeelte bevat een overzicht van de beschikbare regelingen en selecties die u met het schermmenu kunt instellen.

Ga als volgt te werk om wijzigingen aan te brengen in het schermmenu:

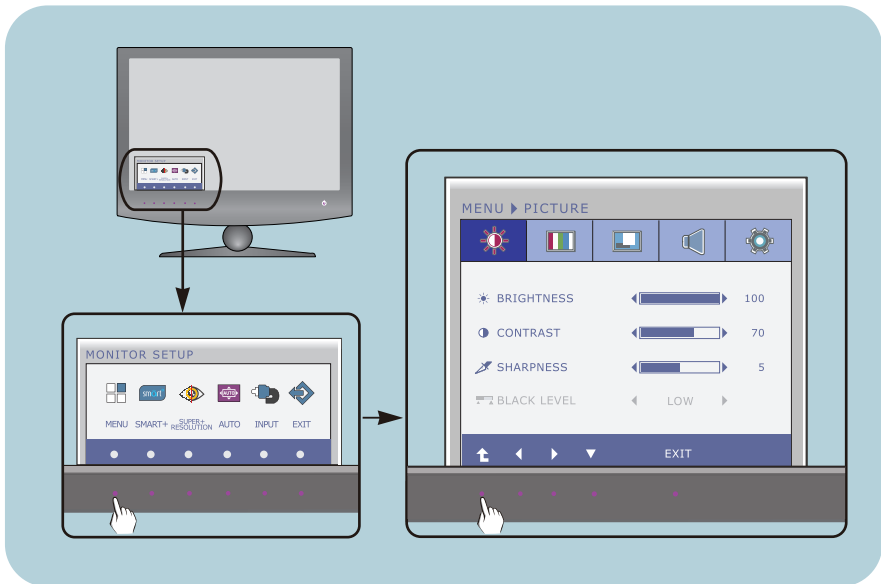


- 1 Druk op een willekeurige **Knop**, daarna verschijnt het hoofdmenu van OSD.
- 2 Om een functie te kiezen, gebruik de corresponderende **Knoppen**.
- 3 Stel het beeld met de **◀/▶ knoppen** in op het gewenste niveau. Met de **▼ -knop** kunt u andere submenuopties selecteren.
- 4 Druk op de **EXIT Knop** om naar OSD te gaan.

Scherminstellingen

U kunt het vensterformaat, de vensterpositie en de werkingsparameters van de monitor snel en gemakkelijk aanpassen via het schermmenu. Hieronder vindt u een kort voorbeeld dat u vertrouwd maakt met het gebruik van de besturingselementen. Het volgende gedeelte bevat een overzicht van de beschikbare regelingen en selecties die u met het schermmenu kunt instellen.

Ga als volgt te werk om wijzigingen aan te brengen in het schermmenu:



- 1 Druk op een willekeurige **Knop**, daarna verschijnt het hoofdmenu van OSD.
- 2 Om een functie te kiezen, gebruik de corresponderende **Knoppen**.
- 3 Stel het beeld met de **◀/▶ knoppen** in op het gewenste niveau. Met de **▼ -knop** kunt u andere submenuopties selecteren.
- 4 Druk op de **EXIT Knop** om naar OSD te gaan.

Schermmenu - selecteren en aanpassen

De volgende tabel bevat alle menu's voor besturingselementen, aanpassingen en instellingen van het schermmenu.

DSUB : D-SUB (analoog signaal) input

DVI-D : DVI-D (digitaal signaal) input

HDMI : HDMI signaal

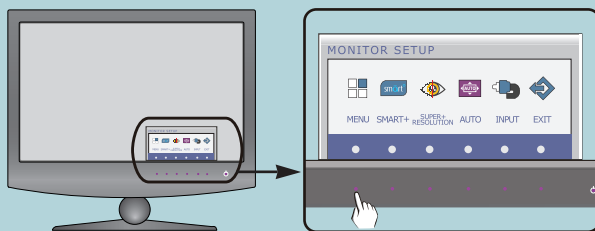
Hoofdmenu	Vervolgmenu	Ondersteunde input	Beschrijving
PICTURE	BRIGHTNESS CONTRAST SHARPNESS	DSUB DVI-D HDMI	Om de helderheid, contrast en scherpte van het beeld te regelen
	BLACK LEVEL	HDMI	
COLOR	COLOR TEMP (PRESET)	DSUB DVI-D HDMI	De kleur van het scherm regelen
	sRGB 6500K 7500K 8500K 9300K GAMMA		
DISPLAY	HORIZONTAL VERTICAL	DSUB	De positie van het scherm regelen
	CLOCK PHASE	DSUB	De leesbaarheid en stabiliteit van het scherm verbeteren
	OVERSCAN	HDMI	
VOLUME	VOLUME	HDMI	Om volume te regelen
OTHERS	LANGUAGE	DSUB	De status van het scherm aan uw gebruiksomgeving aanpassen
	POWER INDICATOR	DVI-D	
	BUTTON INDICATOR	HDMI	
	WHITE BALANCE	DSUB	
SMART+	FACTORY RESET	DSUB DVI-D HDMI	De beeldgrootte aanpassen
	ORIGINAL RATIO	DSUB DVI-D HDMI	
	F-ENGINE	DSUB DVI-D	
	WIDE ORIGINAL		
	NORMAL MOVIE INTERNET DEMO STANDARD MOVIE GAME SPORTS	HDMI	
DUAL WEB CINEMA MODE	DSUB DVI-D		

SUPER+ RESOLUTION	NORMAL LOW MEDIUM HIGH DEMO	DSUB DVI-D HDMI	Het beeld wordt onvermijdelijk beschadigd tijdens de data - verwerking om het beeld te vergroten. SUPER+ Resolution kan de resolutie behouden om een helder videobeeld te laten zien, zelfs vergroot waarbij de beeldkwaliteit verbeteringstechnologie de wazige focus en ruwe kanten door de vergroting aanpast.
------------------------------	---	-----------------------	---

OPMERKING

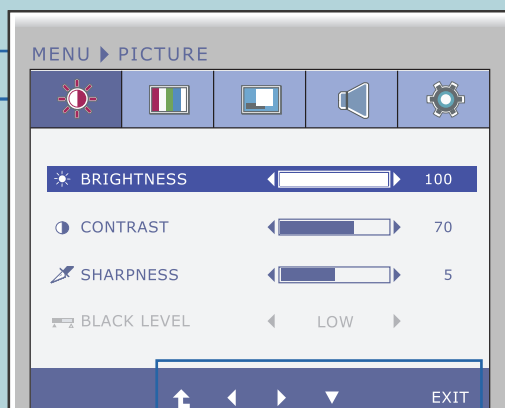
- De volgorde van de pictogrammen is afhankelijk van het model (13 de 34).

In het vorige gedeelte is beschreven hoe u een item selecteert en aanpast met behulp van het schermmenu. Het volgende gedeelte bevat het pictogram, de pictogramnaam en een pictogrambeschrijving van alle items in het menu.



Als u op de MENU-knop drukt, verschijnt het hoofdmenu van het OSD.

Naam menu
Pictogrammen



Sub-menu's

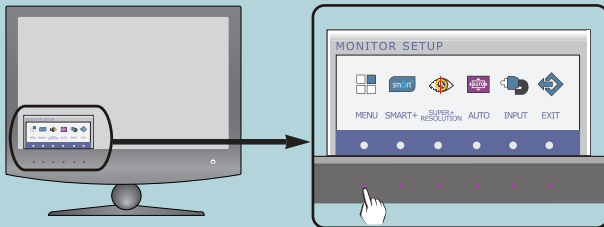
- ↑ : Ga naar het bovenste menu
- ◀▶ : Instellen (hoger/lager)
- ▼ : Een ander submenu selecteren
- EXIT : Afsluiten

Knoptip

OPMERKING

- De taal van de menu's in het schermmenu op de monitor kan afwijken van de handleiding.

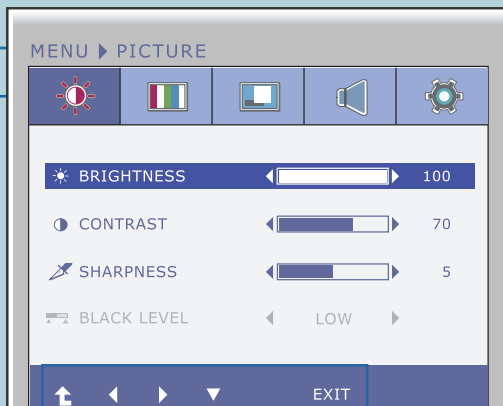
In het vorige gedeelte is beschreven hoe u een item selecteert en aanpast met behulp van het schermmenu. Het volgende gedeelte bevat het pictogram, de pictogramnaam en een pictogrambeschrijving van alle items in het menu.






Als u op de MENU-knop drukt, verschijnt het hoofdmenu van het OSD.

Naam menu

Pictogrammen



Sub-menu's

-  : Ga naar het bovenste menu
-  : Instellen (hoger/lager)
-  : Een ander submenu selecteren
- EXIT : Afsluiten

Knoptip

OPMERKING

- De taal van de menu's in het schermmenu op de monitor kan afwijken van de handleiding.

Hoofdmenu

Vervolgmenu

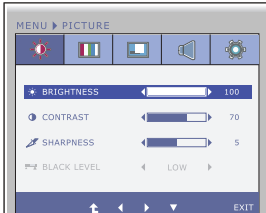
Beschrijving



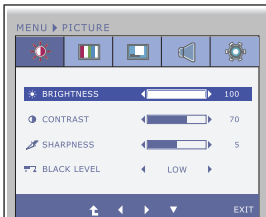
PICTURE (BEELD)

E2280V/E2380V

D-SUB/DVI-D-ingang

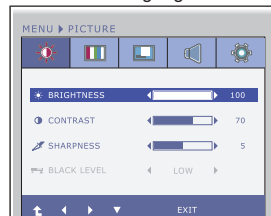


HDMI-ingang

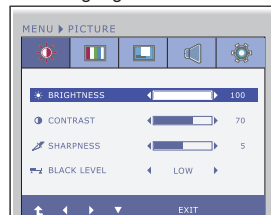


E2280VX/E2380VX

D-SUB/DVI-D-ingang



HDMI-ingang



- : Ga naar het bovenste menu
- : Lager
- : Hoger
- : Een ander submenu selecteren
- **Exit** : Afsluiten

BRIGHTNESS (HELDERHEID) Hiermee regelt u de helderheid van het scherm.

CONTRAST Hiermee regelt u het contrast van het scherm.

SHARPNESS (SCHERPTE) Hiermee regelt u de scherpte van het scherm.

BLACK LEVEL (ZWART NIVEAU) Het afwijkniveau is instelbaar. Als u "HIGH" (Hoog) selecteert, kiest u voor een helder scherm en als u "LOW" (Laag) selecteert wordt het scherm donkerder. (alleen voor HDMI-ingangssignaal)

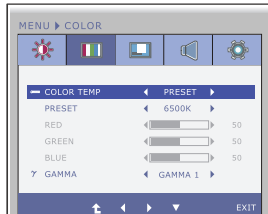
* **Afwijking?** Als criterium voor het videosignaal is dit het donkerste scherm dat de monitor kan weergeven.



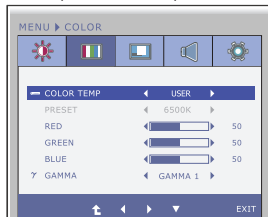
COLOR (KLEUR)

E2280V/E2380V

PRESET(AFSTELLEN) Modus

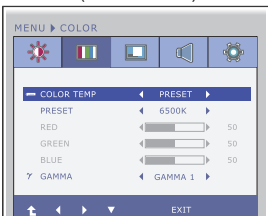


USER(GEBRUIKER) Modus



E2280VX/E2380VX

PRESET(AFSTELLEN) Modus



USER(GEBRUIKER) Modus



- : Ga naar het bovenste menu
- : Lager
- : Hoger
- : Een ander submenu selecteren
- **Exit** : Afsluiten

COLOR TEMP Selecteer PRESET of USER om de scherm kleur te regelen.

PRESET

Selecteer de schermkleur.

- sRGB: Stel de schermkleur zo in zodat deze overeenkomt met de sRGB-standaardkleurspecificaties.
- 6500K-7500K: rode schermkleur.
- 8500K-9300K: blauwe schermkleur.

USER

RED(ROOD)

Uw eigen kleurniveau voor rood instellen.

GREEN(GROEN)

Uw eigen kleurniveau voor groen instellen.

BLUE(BLAUW)

Uw eigen kleurniveau voor blauw instellen.

GAMMA

Instellen van uw eigen gammawaarde. : 0/ 1 / 2

Op de monitor tonen hoge gammawaarden witachtig beeld en lage gammawaarden beelden met hoog contrast.

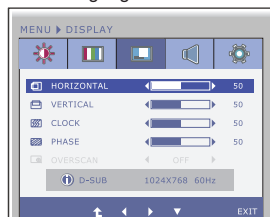
Hoofdmenu	Vervolgmenu	Beschrijving
-----------	-------------	--------------



DISPLAY

E2280V/E2380V

D-SUB-ingang



HORIZONTAL (HORIZONTAAL)

Hiermee verplaatst u het beeld naar links en naar rechts.

VERTICAL (VERTICAAL)

Hiermee verplaatst u het beeld omhoog en omlaag.

CLOCK (KLOK)

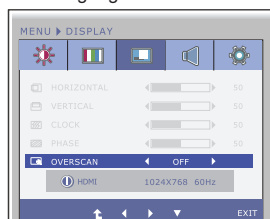
Hiermee beperkt u het aantal zichtbare verticale balken of strepen op de achtergrond van het scherm. De horizontale schermgrootte verandert eveneens.

PHASE (FASE)

Hiermee regelt u scherpstelling van het scherm.

Hiermee verwijdert u eventuele horizontale ruis en verscherpt u het beeld van tekens.

HDMI-ingang

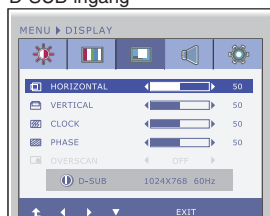


OVERSCAN

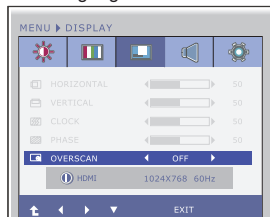
Verwijdert geluid dat aan de randen van een beeld kan optreden als HDMI wordt verbonden met een ander apparaat. Als ON (AAN) wordt gekozen, wordt de omvang van het beeld beperkt om geluid te voorkomen. Als OFF (UIT) wordt gekozen, blijft de oorspronkelijke beeldomvang gehandhaafd zonder rekening te houden met geluid. (Alleen voor HDMI -ingangssignaal)

E2280VX/E2380VX

D-SUB-ingang



HDMI-ingang



- : Ga naar het bovenste menu
- : Lager
- : Hoger
- : Een ander submenu selecteren
- **Exit** : Afsluiten

Hoofdmenu

Vervolgmenu

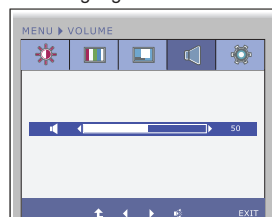
Beschrijving



VOLUME

E2280V/E2380V

HDMI-ingang

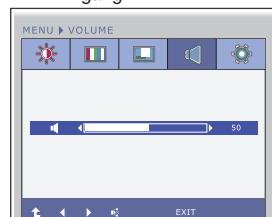


VOLUME

Om de volume van de hoofdtelefoon in te stellen (alleen voor HDMI invoeren)

E2280VX/E2380VX

HDMI-ingang



-  : Ga naar het bovenste menu
-  : Lager
-  : Hoger
-  : Stil
- **Exit** : Afsluiten

Hoofdmenu

Vervolgmenu

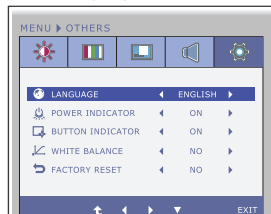
Beschrijving



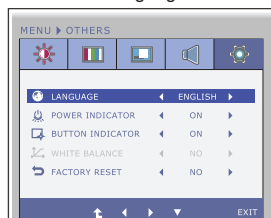
OTHERS

E2280V/E2380V

D-SUB-ingang



HDMI/DVI-D-ingang



E2280VX/E2380VX

D-SUB-ingang



HDMI/DVI-D-ingang



LANGUAGE (TAAL)

Hiermee kiest u de taal waarin u de namen van de besturingselementen wilt weergeven.

POWER INDICATOR (AAN/UIT-INDICATOR)

Gebruik deze functie om de aan/uit-indicator vooraan op de monitor in te stellen op **ON** (AAN) of **OFF** (UIT). Als u dit instelt op **OFF** (UIT), gaat het scherm uit.

Als u de indicator op **ON** (AAN) zet, zal hij automatisch ingeschakeld worden.

BUTTON INDICATOR

Gebruikt deze functie met de afstelknop indicator op voorkant van het beeldscherm om **ON** (AAN) of **OFF** (UIT) te kiezen.

Als u **OFF** (UIT) selecteert, hij wordt uitgeschakeld.

Als u **ON** (AAN) selecteert, hij wordt ingeschakeld.

WHITE BALANCE (WITBALANS)

Als de uitgang van de videokaart niet overeenkomt met de vereiste specificaties, dan kan het kleurniveau verslechteren door vervorming van het videosignaal. Met deze functie kunt u het signaalniveau afstemmen op het standaard uitgangsniveau van de videokaart, om een optimaal beeld te krijgen.

Activeer deze functie als het scherm de kleuren wit en zwart bevat.

FACTORY RESET (FABRIEK RESET)

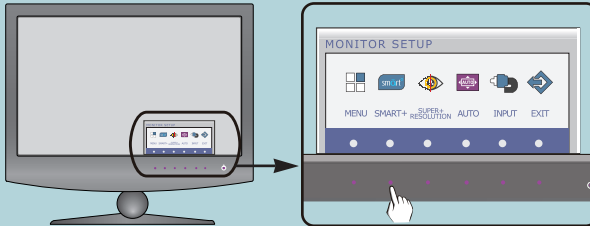
Hiermee zet u alle fabrieksinstellingen terug, behalve "**LANGUAGE**" (TAAL). Druk op de ◀ ▶-knop om terug te keren naar de originele instelling.

- ⬆ : Ga naar het bovenste menu
- ◀ : Lager
- ▶ : Hoger
- ⬇ : Een ander submenu selecteren
- Exit : Afsluiten

OPMERKING

- Als dit de schermafbeelding niet verbetert, herstel dan de standaard instellingen van de fabriek. Indien nodig, voert u de functie **WHITE BALANCE (WITBALANS)** opnieuw uit. Deze functie zal alleen ingeschakeld worden, wanneer het invoersignaal een analogo signaal is.

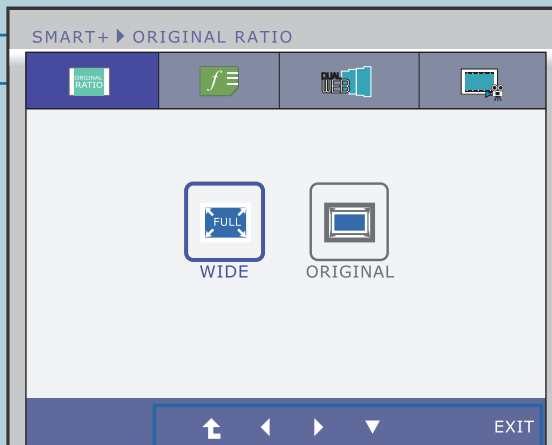
In het vorige gedeelte is beschreven hoe u een item selecteert en aanpast met behulp van het schermmenu. Het volgende gedeelte bevat het pictogram, de pictogramnaam en een pictogrambeschrijving van alle items in het menu.






Als u op de SMART+ -knop drukt, verschijnt het hoofdmenu van het OSD.

Naam menu

Pictogrammen



Sub menu's

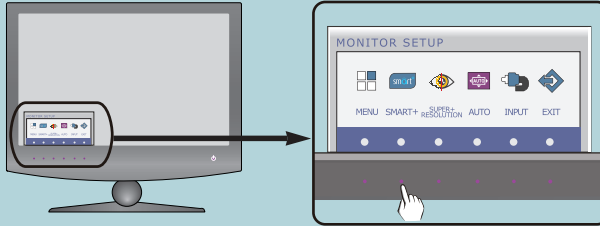
-  : Ga naar het bovenste menu
-  : Verplaatsen
-  : Een ander submenu selecteren
- EXIT : Afsluiten

Knoptip

OPMERKING

- De taal van de menu's in het schermmenu op de monitor kan afwijken van de handleiding.

In het vorige gedeelte is beschreven hoe u een item selecteert en aanpast met behulp van het schermmenu. Het volgende gedeelte bevat het pictogram, de pictogramnaam en een pictogrambeschrijving van alle items in het menu.



Als u op de SMART+ -knop drukt, verschijnt het hoofdmenu van het OSD.

Naam menu — SMART+ ▶ ORIGINAL RATIO

Pictogrammen —

Sub menu's — WIDE ORIGINAL

Knoptip

- : Ga naar het bovenste menu
- : Verplaatsen
- : Een ander submenu selecteren
- EXIT : Afsluiten

OPMERKING

- De taal van de menu's in het schermmenu op de monitor kan afwijken van de handleiding.

Hoofdmenu

Vervolgmenu

Beschrijving



ORIGINAL RATIO

E2280V/E2380V

D-SUB/DVI-D/HDMI-ingang



WIDE

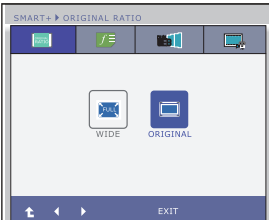
Hiermee schakelt u over naar de schermvullende modus afhankelijk van het binnenkomende beeldsignaal.

ORIGINAL

Verander het inkomende beeld signaal ratio naar de originele ratio.

E2280VX/E2380VX

D-SUB/DVI-D/HDMI-ingang

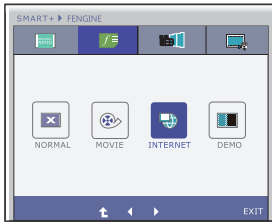


- : Ga naar het bovenste menu
- : Verplaatsen
- **Exit** : Afsluiten

Hoofdmenu	Vervolgmenu	Beschrijving
E2280V/E2380V		
		
D-SUB/DVI-D-ingang	NORMAL	Deze optie wordt geadviseerd voor diverse toepassingen van de monitor in de gangbare gebruiksomgeving.
		
HDMI-ingang	STANDARD	Selecteer deze optie als u de oorspronkelijke fabrieksafstelling van de monitor wilt beoordelen of gebruiken. * In de algemene (standaard) modus is de f-ENGINE uitgeschakeld.
		
D-SUB/DVI-D-ingang	MOVIE	Deze beeldinstelling is ideaal voor het bekijken van video-opnamen en films.
		
HDMI-ingang		
		
<ul style="list-style-type: none">■  : Ga naar het bovenste menu■   : Verplaatsen■ Exit : Afsluiten		

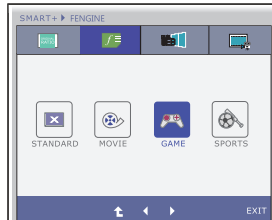
Hoofdmenu	Vervolgmenu	Beschrijving
-----------	-------------	--------------

D-SUB/DVI-D-ingang



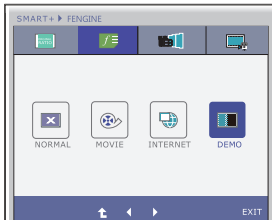
INTERNET Deze optie is speciaal ontwikkeld voor het bewerken van documenten (in Word e.d.).

HDMI-ingang



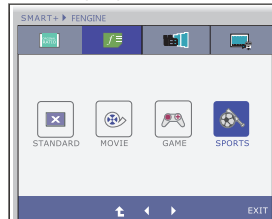
GAME Deze optie is speciaal ontwikkeld voor het spelen van computerspellen.

D-SUB/DVI-D-ingang



DEMO Deze optie is ideaal voor demonstratiedoeleinden op het verkooppunt. Hierbij wordt het beeldscherm in twee helften verdeeld: links de standaardmodus en rechts de videomodus. Hierdoor kan de consument het verschil na toepassing van de videomodus beoordelen.

HDMI-ingang



SPORTS Deze optie leent zich vooral voor het bekijken van sportuitzendingen.

-  : Ga naar het bovenste menu
-   : Verplaatsen
- **Exit** : Afsluiten

Hoofdmenu

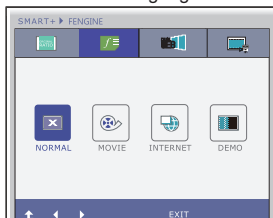
Vervolgmenu

Beschrijving

E2280VX/E2380VX



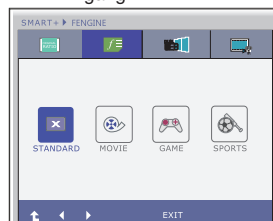
D-SUB/DVI-D-ingang



NORMAL

Deze optie wordt geadviseerd voor diverse toepassingen van de monitor in de gangbare gebruiksomgeving.

HDMI-ingang

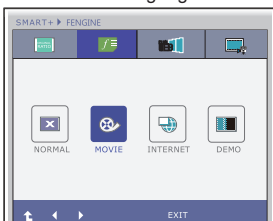


STANDARD

Selecteer deze optie als u de oorspronkelijke fabrieksafstelling van de monitor wilt beoordelen of gebruiken.

* In de algemene (standaard) modus is de f-ENGINE uitgeschakeld.

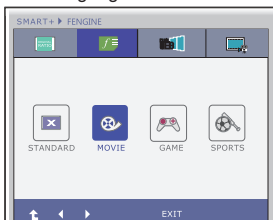
D-SUB/DVI-D-ingang



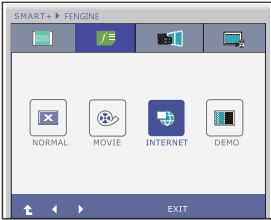
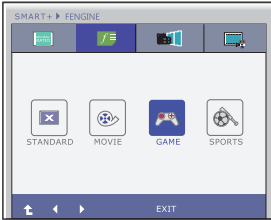
MOVIE

Deze beeldinstelling is ideaal voor het bekijken van video-opnamen en films.

HDMI-ingang



- : Ga naar het bovenste menu
- : Verplaatsen
- **Exit** : Afsluiten

Hoofdmenu	Vervolgmenu	Beschrijving
D-SUB/DVI-D-ingang 	INTERNET	Deze optie is speciaal ontwikkeld voor het bewerken van documenten (in Word e.d.).
HDMI-ingang 	GAME	Deze optie is speciaal ontwikkeld voor het spelen van computerspellen.

D-SUB/DVI-D-ingang 	DEMO	Deze optie is ideaal voor demonstratiedoeleinden op het verkooppunt. Hierbij wordt het beeldscherm in twee helften verdeeld: links de standaardmodus en rechts de videomodus. Hierdoor kan de consument het verschil na toepassing van de videomodus beoordelen.
HDMI-ingang 	SPORTS	Deze optie leent zich vooral voor het bekijken van sportuitzendingen.

-  : Ga naar het bovenste menu
-  : Verplaatsen
- **Exit** : Afsluiten

Hoofdmenu

Vervolgmenu

Beschrijving

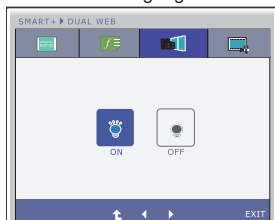
* Voordat u de onderstaande functies gebruikt, zorg dat u eerst het Easy Set Package programma installeert.

E2280V/E2380V



DUAL WEB

D-SUB/DVI-D-ingang



ON

Surfen op een webpagina kan meer efficiënt zijn als deze door de helft wordt gedeeld.

Helpt om de vensters op het beeldsscherm te regelen en bewegen.

Help de gebruiker om de verdeling van de venster verhouding te controleren.

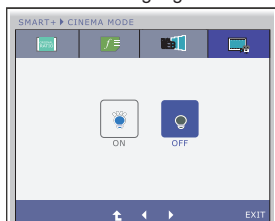
OFF

Wanneer OFF gekozen is, wordt DUAL WEB uitgezet.



CINEMA MODE

D-SUB/DVI-D-ingang



ON

Verminderen van de helderheid van de achtergrond van de webpagina gunt uw ogen een meer comfortabele omgeving.

OFF

Wanneer OFF gekozen is, wordt CINEMA MODE uitgezet.

- : Ga naar het bovenste menu
- : Verplaatsen
- **Exit** : Afsluiten

Hoofdmenu	Vervolgmenu	Beschrijving
-----------	-------------	--------------

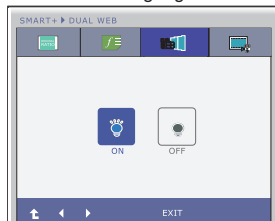
* Voordat u de onderstaande functies gebruikt, zorg dat u eerst het Easy Set Package programma installeert.

E2280VX/E2380VX



DUAL WEB

D-SUB/DVI-D-ingang



ON

Surfen op een webpagina kan meer efficiënt zijn als deze door de helft wordt gedeeld.

Helpt om de vensters op het beeldsscherm te regelen en bewegen.

Help de gebruiker om de verdeling van de venster verhouding te controleren.

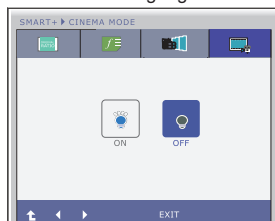
OFF

Wanneer OFF gekozen is, wordt DUAL WEB uitgezet.



CINEMA MODE

D-SUB/DVI-D-ingang



ON

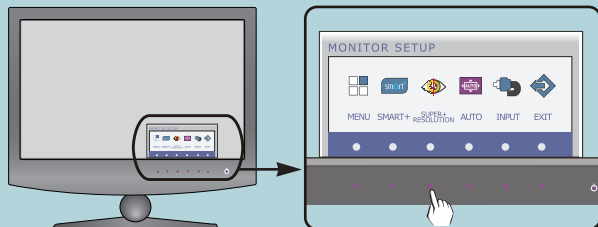
Verminderen van de helderheid van de achtergrond van de webpagina gunt uw ogen een meer comfortabele omgeving.

OFF

Wanneer OFF gekozen is, wordt CINEMA MODE uitgezet.

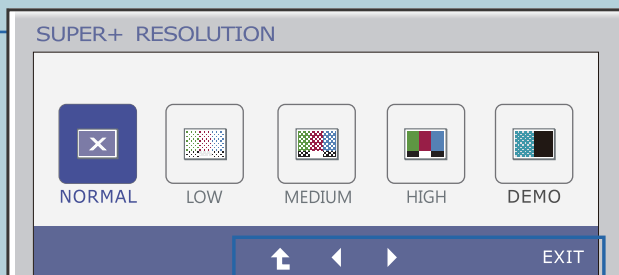
- : Ga naar het bovenste menu
- : Verplaatsen
- **Exit** : Afsluiten

In het vorige gedeelte is beschreven hoe u een item selecteert en aanpast met behulp van het schermmenu. Het volgende gedeelte bevat het pictogram, de pictogramnaam en een pictogrambeschrijving van alle items in het menu.





Als u op de SUPER+ RESOLUTION -knop drukt, verschijnt het hoofdmenu van het OSD.

Naam menu



Sub menu's

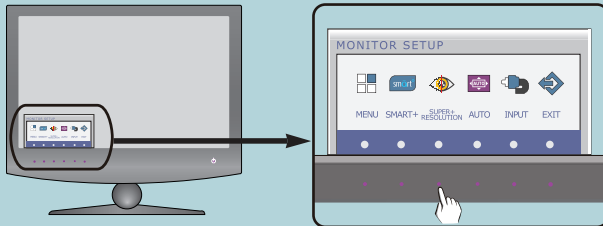
-  : Ga naar het bovenste menu
-  : Verplaatsen
- EXIT : Afsluiten

Knoptip

OPMERKING

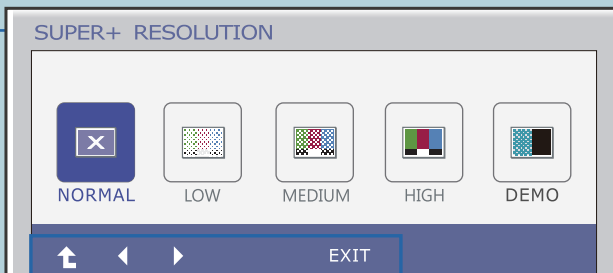
- De taal van de menu's in het schermmenu op de monitor kan afwijken van de handleiding.

In het vorige gedeelte is beschreven hoe u een item selecteert en aanpast met behulp van het schermmenu. Het volgende gedeelte bevat het pictogram, de pictogramnaam en een pictogrambeschrijving van alle items in het menu.



Als u op de SUPER+ RESOLUTION -knop drukt, verschijnt het hoofdmenu van het OSD.

Naam menu



Sub menu's

- ↑ : Ga naar het bovenste menu
- ◀▶ : Verplaatsen
- EXIT : Afsluiten

Knoptip

OPMERKING

- De taal van de menu's in het schermmenu op de monitor kan afwijken van de handleiding.

Hoofdmenu

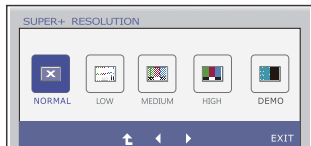
Vervolgmenu

Beschrijving

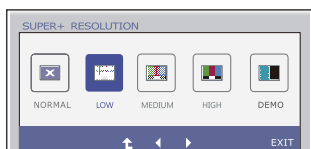
E2280V/E2380V



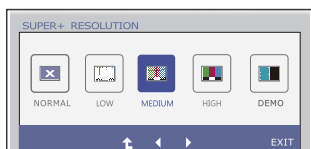
SUPER+ RESOLUTION



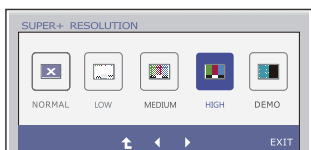
NORMAL Selecteert deze functie wanneer u dit product in de meest voorkomende omgeving gebruikt. In deze mode, is SUPER+ RESOLUTION uitgezet.



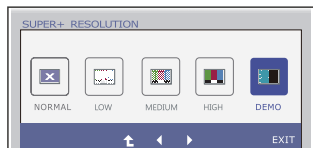
LOW Kies deze functie om het beste effect te krijgen wanneer de gebruiker een natuurlijk videobeeld met een zacht beeld wil. Het is efficiënt voor video met kleine beweging of stillstaand beeld.



MEDIUM Deze functie helpt om een geoptimaliseerde scherm te krijgen wanneer de gebruiker een comfortabel videobeeld op het gemiddelde niveau tussen LOW en HIGH mode wil. Het is efficiënt voor video van UCC en SD niveau.



HIGH Deze functie helpt om een geoptimaliseerde scherm te krijgen wanneer de gebruiker een scherpte videobeeld met duidelijke beeld wil. Het is efficiënt voor videobeelden en spelletjes met hoge resolutie.



DEMO Het scherm is gesplitst in twee: met een originele scherm op het linkerscherm en een rechterscherm met SUPER +RESOLUTION mode, van daar kunnen we de schermen voor en na de mode toegepast is vergelijken.

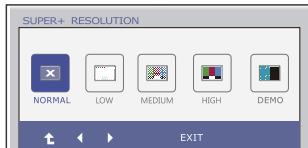
-  : Ga naar het bovenste menu
-  : Verplaatsen
- **Exit** : Afsluiten

* Volgens de SUPER +RESOLUTION Mode kan de ruis er bestaan zijn, selecteert SUPER +RESOLUTION Mode volgens de inhoud om van een duidelijke beeld te genieten.

E2280VX/E2380VX

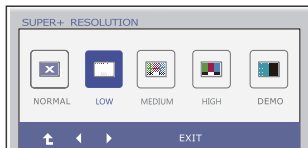


SUPER+ RESOLUTION



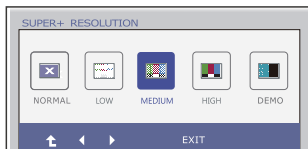
NORMAL

Selecteert deze functie wanneer u dit product in de meest voorkomende omgeving gebruikt. In deze mode, is SUPER+ RESOLUTION uitgezet.



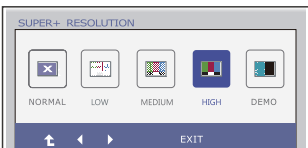
LOW

Kies deze functie om het beste effect te krijgen wanneer de gebruiker een natuurlijk videobeeld met een zacht beeld wil. Het is efficiënt voor video met kleine beweging of stillstaand beeld.



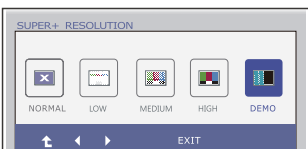
MEDIUM

Deze functie helpt om een geoptimaliseerde scherm te krijgen wanneer de gebruiker een comfortabel videobeeld op het gemiddelde niveau tussen LOW en HIGH mode wil. Het is efficiënt voor video van UCC en SD niveau.



HIGH

Deze functie helpt om een geoptimaliseerde scherm te krijgen wanneer de gebruiker een scherpte videobeeld met duidelijke beeld wil. Het is efficiënt voor videobeelden en spelletjes met hoge resolutie.



DEMO

Het scherm is gesplit in twee: met een originele scherm op het linkerscherm en een rechterscherm met SUPER +RESOLUTION mode, van daar kunnen we de schermen voor en na de mode toegepast is vergelijken.

-  : Ga naar het bovenste menu
-   : Verplaatsen
- **Exit** : Afsluiten

* Volgens de SUPER +RESOLUTION Mode kan de ruis er bestaan zijn, selecteert SUPER +RESOLUTION Mode volgens de inhoud om van een duidelijke beeld te genieten.

Controleer het volgende voordat u een beroep doet op de technische ondersteuning.

Geen beeld	
<ul style="list-style-type: none">● Is het netsnoer van de monitor aangesloten?● Brandt het aan/uit-lampje?● Knipperst het verklikkerlampje?● Verschijnt het bericht "OUT OF RANGE" op het scherm?● Verschijnt het bericht "CHECK SIGNAL CABLE" op het scherm?	<ul style="list-style-type: none">• Controleer of de stekker van het netsnoer goed in het stopcontact zit.• Druk op de aan/uit-knop.• Als de energiebesparende stand van de monitor is ingeschakeld, verplaatst u de muis of drukt u op een toets van het toetsenbord om het scherm te activeren.• Probeer de pc in te schakelen.• Dit bericht verschijnt als het signaal van de pc (videokaart) zich buiten het horizontale of verticale frequentiebereik van de monitor bevindt. Zie het gedeelte 'Specificaties' van deze handleiding en configureer de monitor opnieuw.• Dit bericht verschijnt als de signaalkabel tussen de pc en de monitor niet is aangesloten. Controleer of de signaalkabel is aangesloten en probeer het opnieuw.

Verschijnt het bericht "OSD LOCKED" op het scherm?	
<ul style="list-style-type: none">● Verschijnt het bericht "OSD LOCKED" als u op de knop MENU drukt?	<ul style="list-style-type: none">• U kunt de huidige instellingen beveiligen, zodat deze niet per ongeluk kunnen worden gewijzigd. U kunt de schermmenubesturingselementen te allen tijde ontgrendelen door de knop MENU enkele seconden ingedrukt te houden. Het bericht "OSD UNLOCKED" (OSD ONTGRENDELD) zal verschijnen.

Weergegeven beeld is incorrect

- | | |
|---|--|
| <ul style="list-style-type: none">● Weergavepositie is incorrect. | <ul style="list-style-type: none">● Druk op de knop AUTO om het beeld automatisch de optimale instelling te geven. Als de resultaten onvoldoende zijn, past u de beeldpositie aan met de positiepictogrammen voor de horizontale en verticale positie in het schermmenu. |
| <ul style="list-style-type: none">● Op de achtergrond van het scherm zijn verticale balken of strepen zichtbaar. | <ul style="list-style-type: none">● Druk op de knop AUTO om het beeld automatisch de optimale instelling te geven. Als de resultaten onvoldoende zijn, vermindert u de verticale balken of strepen met het CLOCK-pictogram in het schermmenu. |
| <ul style="list-style-type: none">● Horizontale ruis in een beeld of tekens worden niet duidelijk weergegeven. | <ul style="list-style-type: none">● Druk op de knop AUTO om het beeld automatisch de optimale instelling te geven. Als de resultaten onvoldoende zijn, vermindert u de horizontale met het PHASE-pictogram in het schermmenu.● Controleer via Configuratiescherm --> Beeldscherm --> Instellingen of het beeldscherm de aanbevolen resolutie heeft en stel deze in, of stel de beeldscherminstellingen in op de ideale waarden. Stel de kleur in op meer dan 24 bits (ware kleuren). |

BELANGRIJK

- Controleer via **Configuratiescherm --> Beeldscherm --> Instellingen** of de frequentie of de resolutie is gewijzigd. Als dit het geval is, moet u de resolutie van de videokaart wijzigen.
- Als u de aanbevolen resolutie (optimale resolutie) niet selecteert, worden letters mogelijk onscherp en het scherm verduisterd, afgeknot of schuin vertekend weergegeven. Zorg er dus voor dat u de aanbevolen resolutie kiest.
- De wijze van instellen kan per computer of besturingssysteem anders zijn en de hierboven genoemde resolutie wordt wellicht niet ondersteund door de grafische kaart van de computer. Neem in een dergelijk geval contact op met de leverancier of fabrikant van de computer of de grafische kaart.

Weergegeven beeld is incorrect


- | | |
|--|--|
| <ul style="list-style-type: none">● De schermkleur is monochroom of wijkt af. | <ul style="list-style-type: none">• Controleer of de beeldschermkabel correct is aangesloten en gebruik indien nodig een schroevendraaier om deze vast te zetten.• Zorg ervoor dat de videokaart correct in de sleuf is geplaatst.• Stel de kleur in op meer dan 24 bits (ware kleuren) via Beeldscherm in het Configuratiescherm. |
| <ul style="list-style-type: none">● Het scherm knippert. | <ul style="list-style-type: none">• Controleer of het beeldscherm op Interliniëring is ingesteld. Als dit het geval is, stelt u de aanbevolen resolutie in. |

Verschijnt het bericht "Niet herkende monitor, Plug en Play (VESA DDC)-monitor aangetroffen"?

- | | |
|--|---|
| <ul style="list-style-type: none">● Hebt u het monitorstuurprogramma geïnstalleerd? | <ul style="list-style-type: none">• Installeer het monitorstuurprogramma vanaf de cd (of diskette) die bij de monitor is geleverd. U kunt het stuurprogramma ook downloaden van onze website: http://www.lg.com.• Controleer of de videokaart de Plug en Play-functie ondersteunt. |
|--|---|


De audiofunctie werkt niet

- | | |
|--|---|
| <ul style="list-style-type: none">● Beeld OK & geen geluid. | <ul style="list-style-type: none">• Controleer of het volume op "0" staat.• Controleer of het geluid gedempt is.• Controleer of de HDMI-kabel juist is geïnstalleerd.• Controleer of de kabel van de koptelefoon juist is geïnstalleerd.• Controleer het geluidsformaat. Voorzie niet in samengeperst geluidsformaat. |
|--|---|

Monitor	54,686 cm (21,53 inch) Flat Panel Active Matrix-TFT LCD Glanswerende laag Zichtbare schermdoorsnede : 54,686 cm (Pixel pitch) 0,248 mm x 0,248 mm	
Synchronisatie-ingang	Horizontale freq.	Analoog, Digitaal: 30 kHz de 83 kHz (Automatisch) HDMI: 30 kHz de 83 kHz (Automatisch)
	Verticale freq.	Analoog, Digitaal: 56 Hz de 75 Hz (Automatisch) HDMI: 56 Hz de 61 Hz (Automatisch)
	Type ingang	Koppel Sync, Los Digitaal
Video-ingang	Signaalingang	15-pins D-sub connector DVI - D connector (digitaal) 19-pins HDMI connector
	Type ingang	Analoog (0,7 Vp-p/75 ohm), digitaal, HDMI
Resolutie	Max Aanbevolen	VESA 1920 x 1080 bij 60 Hz VESA 1920 x 1080 bij 60 Hz
Plug en Play	DDC 2B (Analoog, Digitaal, HDMI)	
Energieverbruik	Aan-modus	: 24 W (Normaal)
	Sleep-modus	≤ 1 W
	Uit-modus	≤ 0,5 W
Afmetingen en gewicht	Steun is meegeleverd	Steun is niet meegeleverd
	Breedte	51,55 cm (20,30 inch) 51,55 cm (20,30 inch)
	Hoogte	42,65 cm (16,79 inch) 41,22 cm (16,23 inch)
	Diepte	19,45 cm (7,66 inch) 9,54 cm (3,76 inch)
	Gewicht (excl. verpakking)	3,3 kg (7,28 lb)
Kantelbereik	Kantelbereik : -5° de 10°	
Voedingsingang	12 V  2,0 A	
Wisselstroomadapter	Model LCAP07F, geproduceerd door Lienchange Electronics	
Omgevingsvereisten	Gebruik	Temperatuur 10 °C de 35 °C Vochtigheidsgraad 10 % de 80 % zonder condensatie
	Opslag	Temperatuur -20 °C de 60 °C Vochtigheidsgraad 5 % de 90 % zonder condensatie
Kantelsteun	Bevestigd (<input type="checkbox"/>), Niet bevestigd (<input type="radio"/>)	
Netsnoer	Naar stopcontact	

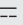
OPMERKING

- De informatie in dit document kan zonder voorafgaande kennisgeving worden gewijzigd.

Monitor	58,42 cm (23 inch) Flat Panel Active Matrix-TFT LCD Glanswerende laag Zichtbare schermdoorsnede : 58,42 cm (Pixel pitch) 0,266 mm x 0,266 mm	
Synchronisatie-ingang	Horizontale freq.	Analoog, Digitaal: 30 kHz de 83 kHz (Automatisch) HDMI: 30 kHz de 83 kHz (Automatisch)
	Verticale freq.	Analoog, Digitaal: 56 Hz de 75 Hz (Automatisch) HDMI: 56 Hz de 61 Hz (Automatisch)
	Type ingang	Koppel Sync, Los Digitaal
Video-ingang	Signaalingang	15-pins D-sub connector DVI - D connector (digitaal) 19-pins HDMI connector
	Type ingang	Analoog (0,7 Vp-p/75 ohm), digitaal, HDMI
Resolutie	Max Aanbevolen	VESA 1920 x 1080 bij 60 Hz VESA 1920 x 1080 bij 60 Hz
Plug en Play	DDC 2B (Analoog, Digitaal, HDMI)	
Energieverbruik	Aan-modus	: 28 W (Normaal)
	Sleep-modus	≤ 1 W
	Uit-modus	≤ 0,5 W
Afmetingen en gewicht	Steun is meegeleverd	Steun is niet meegeleverd
	Breedte	55,39 cm (21,81 inch) 55,39 cm (21,81 inch)
	Hoogte	44,84 cm (17,65 inch) 45,37 cm (17,07 inch)
	Diepte	19,45 cm (7,66 inch) 9,54 cm (3,76 inch)
	Gewicht (excl. verpakking)	3,7 kg (8,16 lb)
Kantelbereik	Kantelbereik : -5° de 10°	
Voedingsingang	12 V  2,2 A	
Wisselstroomadapter	Model LCAP07F, geproduceerd door Lienchange Electronics	
Omgevingsvereisten	Gebruik	Temperatuur 10 °C de 35 °C Vochtigheidsgraad 10 % de 80 % zonder condensatie
	Opslag	Temperatuur -20 °C de 60 °C Vochtigheidsgraad 5 % de 90 % zonder condensatie
Kantelsteun	Bevestigd (<input type="checkbox"/>), Niet bevestigd (<input type="radio"/>)	
Netsnoer	Naar stopcontact	

OPMERKING


- De informatie in dit document kan zonder voorafgaande kennisgeving worden gewijzigd.

Monitor	54,686 cm (21,53 inch) Flat Panel Active Matrix-TFT LCD Glanswerende laag Zichtbare schermdoorsnede : 54,686 cm (Pixel pitch) 0,248 mm x 0,248 mm	
Synchronisatie-ingang	Horizontale freq.	Analoog, Digitaal: 30 kHz de 83 kHz (Automatisch) HDMI: 30 kHz de 83 kHz (Automatisch)
	Verticale freq.	Analoog, Digitaal: 56 Hz de 75 Hz (Automatisch) HDMI: 56 Hz de 61 Hz (Automatisch)
	Type ingang	Koppel Sync, Los Digitaal
Video-ingang	Signaalingang	15-pins D-sub connector DVI - D connector (digitaal) 19-pins HDMI connector
	Type ingang	Analoog (0,7 Vp-p/75 ohm), digitaal, HDMI
Resolutie	Max Aanbevolen	VESA 1920 x 1080 bij 60 Hz VESA 1920 x 1080 bij 60 Hz
Plug en Play	DDC 2B (Analoog, Digitaal, HDMI)	
Energieverbruik	Aan-modus	: 25 W (Normaal)
	Sleep-modus	≤ 1 W (D-SUB, DVI-D) / 1,2 W (HDMI)
	Uit-modus	≤ 0,5 W
Afmetingen en gewicht	Steun is meegeleverd	
	Breedte	51,62 cm (20,32 inch)
	Hoogte	42,69 cm (16,81 inch)
	Diepte	19,45 cm (7,66 inch)
	Steun is niet meegeleverd	
	Breedte	51,62 cm (20,32 inch)
	Hoogte	41,25 cm (16,24 inch)
	Diepte	9,54 cm (3,76 inch)
	Gewicht (excl. verpakking)	3,7 kg (8,16 lb)
Kantelbereik	Kantelbereik : -5° de 10°	
Voedingsingang	12 V  2,0 A	
Wisselstroomadapter	Model LCAP07F, geproduceerd door Lienchange Electronics	
Omgevingsvereisten	Gebruik	Temperatuur 10 °C de 35 °C Vochtigheidsgraad 10 % de 80 % zonder condensatie
	Opslag	Temperatuur -20 °C de 60 °C Vochtigheidsgraad 5 % de 90 % zonder condensatie
Kantelsteun	Bevestigd (<input type="checkbox"/>), Niet bevestigd (<input type="radio"/>)	
Netsnoer	Naar stopcontact	

OPMERKING

- De informatie in dit document kan zonder voorafgaande kennisgeving worden gewijzigd.

Monitor	58,42 cm (23 inch) Flat Panel Active Matrix-TFT LCD Glanswerende laag Zichtbare schermdoorsnede : 58,42 cm (Pixel pitch) 0,266 mm x 0,266 mm	
Synchronisatie-ingang	Horizontale freq.	Analoog, Digitaal: 30 kHz de 83 kHz (Automatisch) HDMI: 30 kHz de 83 kHz (Automatisch)
	Verticale freq.	Analoog, Digitaal: 56 Hz de 75 Hz (Automatisch) HDMI: 56 Hz de 61 Hz (Automatisch)
	Type ingang	Koppel Sync, Los Digitaal
Video-ingang	Signaalingang	15-pins D-sub connector DVI - D connector (digitaal) 19-pins HDMI connector
	Type ingang	Analoog (0,7 Vp-p/75 ohm), digitaal, HDMI
Resolutie	Max Aanbevolen	VESA 1920 x 1080 bij 60 Hz VESA 1920 x 1080 bij 60 Hz
Plug en Play	DDC 2B (Analoog, Digitaal, HDMI)	
Energieverbruik	Aan-modus	: 29 W (Normaal)
	Sleep-modus	≤ 1 W (D-SUB, DVI-D) / 1,2 W (HDMI)
	Uit-modus	≤ 0,5 W
Afmetingen en gewicht	Steun is meegeleverd	Steun is niet meegeleverd
	Breedte	55,44 cm (21,83 inch) 55,44 cm (21,83 inch)
	Hoogte	44,84 cm (17,65 inch) 43,37 cm (17,07 inch)
	Diepte	19,45 cm (7,66 inch) 9,54 cm (3,76 inch)

	Gewicht (excl. verpakking)	4,2 kg (9,26 lb)
Kantelbereik	Kantelbereik : -5° de 10°	
Voedingsingang	12 V  2,2 A	
Wisselstroomadapter	Model LCAP07F, geproduceerd door Lienchange Electronics	
Omgevingsvereisten	Gebruik	
	Temperatuur	10 °C de 35 °C
	Vochtigheidsgraad	10 % de 80 % zonder condensatie
	Opslag	
	Temperatuur	-20 °C de 60 °C
	Vochtigheidsgraad	5 % de 90 % zonder condensatie
Kantelsteun	Bevestigd (<input type="checkbox"/>), Niet bevestigd (<input type="radio"/>)	
Netsnoer	Naar stopcontact	

OPMERKING

- De informatie in dit document kan zonder voorafgaande kennisgeving worden gewijzigd.

Voorkeurmodi (Resolutie)

– D-sub (analoog) / DVI-D (digitaal) INGANG

Weergavestanden (resolutie)		Horizontale freq. (kHz)	Verticale freq. (Hz)
1	720 x 400	31,468	70
2	640 x 480	31,469	60
3	640 x 480	37,500	75
4	800 x 600	37,879	60
5	800 x 600	46,875	75
6	1024 x 768	48,363	60
7	1024 x 768	60,123	75
8	1152 x 864	67,500	75
9	1280 x 1024	63,981	60
10	1280 x 1024	79,976	75
11	1680 x 1050	65,290	60
*12	1920 x 1080	67,500	60

*Aanbevolen Modus

HDMI video-INGANG

Weergavestanden (resolutie)		Horizontale freq. (kHz)	Verticale freq. (Hz)
1	480P	31,50	60
2	576P	31,25	50
3	720P	37,50	50
4	720P	45,00	60
5	1080i	28,12	50
6	1080i	33,75	60
7	1080P	56,25	50
8	1080P	67,50	60

Indicator

MODUS	LED-kleur
Aan-modus	Paars (voorzijde)
Sleep-modus	Paars knipperend (voorzijde)
Uit-modus	Uit



Lees de veiligheidsmaatregelen voordat u het apparaat in gebruik neemt.

Bewaar deze handleiding (CD) onder handbereik voor later gebruik.

Het model en het serienummer van het apparaat zijn aangegeven op de achterkant en een van de zijkanten ervan. Vul deze gegevens hieronder in voor het geval dat u ooit service nodig hebt.

MODEL _____

SERIENUMMER _____

ENERGY STAR is a set of power-saving guidelines issued by the U.S. Environmental Protection Agency(EPA).



As an ENERGY STAR Partner LGE U. S. A.,Inc. has determined that this product meets the ENERGY STAR guidelines for energy efficiency.