

Model	VC49**		
Language	English+ Hebrew		
Page	46	Color(cover/body)	2/2
Material	Weight 100g	Size(W*H)	190×260(mm)
Date	2009.12.22	Designer	QIAOLIANG
Part No.	MFL62558825	Description	Owner's Manual

Chage Record

No.	Change content	ECO No.	Date	Designer	Confirm
①					
②					
③					
④					
⑤					
⑥					
⑦					
⑧					
⑨					



OWNER'S MANUAL

VC4916**

VC4918**

VC4920**

New Type Cyclone Vacuum Cleaner

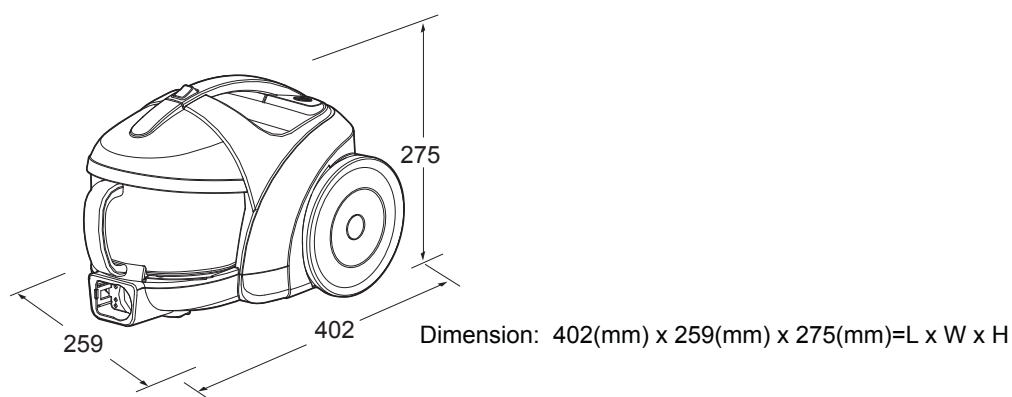
This information contains important instructions for the safe use and maintenance of the vacuum cleaner.
Especially, please read all of the information on page 4,5 for your safety.
Please keep this manual in an easily accessible place and refer to it anytime.



Table of contents

Specifications	3
Important safety instructions	4~5
How to use	6
Assembling vacuum cleaner	6~8
Operating vacuum cleaner	10~11
Using carpet and floor nozzle	12~13
Using All Floor nozzle and mini turbine nozzle	14
Using accessory nozzles	15~16
Emptying dust tank	17
Cleaning dust tank	18
Cleaning air filter and motor safety filter	19
Cleaning exhaust filter	20
What to do if your vacuum cleaner does not work?	21
What to do when suction performance decreases?	21

Specifications



IMPORTANT SAFETY INSTRUCTIONS

Read and follow all instructions before using your vacuum cleaner to prevent the risk of fire, electric shock, personal injury, or damage when using the vacuum cleaner. This guide does not cover all possible conditions that may occur. Always contact your service agent or manufacturer about problems that you do not understand. This appliance complies with the following EC Directives: -2006/95/EC Low Voltage Directive-2004/108/EC EMC Directive



This is the safety alert symbol.

This symbol alerts you to potential hazards that can kill or hurt you and others.

All safety messages will follow the safety alert symbol and either the word "WARNING" or "CAUTION."

These words mean:



WARNING

This symbol will alert you to hazards or unsafe practices which could cause serious bodily harm or death.



CAUTION

This symbol will alert you to hazards or unsafe practices which could cause bodily injury or property damage.



WARNING

- **Disconnect electrical supply before servicing or cleaning the unit or when cleaner is not in use.**
Failure to do so could result in electrical shock or personal injury.
- **Do not use vacuum cleaner to pick up anything that is burning or smoking such as cigarettes, or hot ashes.**
Doing so could result in death, fire or electrical shock.
- **Do not vacuum flammable or explosive substances such as gasoline, benzene, thinners, propane (liquids or gases).**
The fumes from these substances can create a fire hazard or explosion. Doing so could result in death or personal injury.
- **Do not handle plug or vacuum cleaner with wet hands.**
Doing so could result in death or electrical shock.
- **Do not unplug by pulling on cord.**
Doing so could result in product damage or electrical shock. To unplug, grasp the plug, not the cord.
- **Keep hair, loose clothing, fingers, and all parts of the body away from openings and moving parts.**
Failure to do so could result in electrical shock or personal injury.
- **Do not pull or carry by cord, use cord as a handle, close a door on cord, or pull cord around sharp edges or corners. Do not run vacuum cleaner over cord. Keep cord away from heated surfaces.**
Failure to do so could result in electrical shock or personal injury or fire or product damage.
- **Do not allow to be used as toy. Close attention is necessary when used by or near children.**
Personal injury or product damage could result.
- **Do not use the vacuum cleaner if the power cord or plug is damaged or faulty.**
If the power cord is damaged, it must be replaced by an approved LG Electronics Service Agent to avoid a hazard.
- **Do not use vacuum cleaner if it has been under water.**
Personal injury or product damage could result. In these cases, contact LG Electronics Service Agent to avoid hazard.
- **Do not continue to vacuum if any parts appear missing or damaged.**
Personal injury or product damage could result. In these cases, contact LG Electronics Service Agent to avoid hazard.
- **Do not use an extension cord with this vacuum cleaner**
Fire hazard or product damage could result.
- **Using proper voltage.**
Using improper voltage may result in damage to the motor and possible injury to the user. Proper voltage is listed on the bottom of vacuum cleaner.
- **Turn off all controls before unplugging.**
Failure to do so could result in electrical shock or personal injury.
- **Do not change the plug in any way.**
Failure to do so could result in electrical shock or personal injury or product damage. Doing so result in death. If plug does not fit, contact a qualified electrician to install the proper outlet.
- **Repairs to electrical appliances may only be performed by qualified service engineers.**
Improper repairs may lead to serious hazards for the user.
- **Do not plug in if control knob is not in OFF position.**
Personal injury or product damage could result. (Depending on model)
- **Keep children away and beware of obstructions when rewinding the cord to prevent personal injury**
The cord moves rapidly when rewinding. (Depending on model)
- **The hose contains electrical wires. Do not use it if it is damaged, cut or punctured.**
Failure to do so could result in death, or electrical shock. (Depending on model)

IMPORTANT SAFETY INSTRUCTIONS

CAUTION

- **Do not put any objects into openings.**
Failure to do so could result in product damage.
- **Do not use with any opening blocked: keep free of dust, lint, hair, and anything that may reduce air flow.**
Failure to do so could result in product damage.
- **Do not use vacuum cleaner without dust tank and/or filters in place.**
Failure to do so could result in product damage.
- **Do not use vacuum cleaner to pick up sharp hard objects, small toys, pins, paper clips, etc.**
They may damage the cleaner or dust bin.
- **Store the vacuum cleaner indoors.**
Put the vacuum cleaner away after use to prevent tripping over it.
- **This appliance is not intended for use by persons (including children) with reduced physical, sensory or mental capabilities, or lack of experience and knowledge, unless they have been given supervision or instruction concerning use of the appliance by a person responsible for their safety.**
Children should be supervised to ensure that they do not play with the appliance.
- **Only use parts produced or recommended by LG Electronics Service Agents.**
Failure to do so could result in product damage.
- **Use only as described in this manual. Use only with LG recommended or approved attachments and accessories.**
Failure to do so could result in personal injury or product damage.
- **To avoid personal injury and to prevent the machine from falling when cleaning stairs, always place it at the bottom of stairs.**
Failure to do so could result in personal injury or product damage.
- **Use accessory nozzles in sofa mode.**
Failure to do so could result in product damage.
- **Make sure the filters (exhaust filter and motor safety filter) are completely dry before replacing in the machine.**
Failure to do so could result in product damage.
- **Do not dry the filter in an oven or microwave.**
Failure to do so could result in fire hazard.
- **Do not dry the filter in a clothes dryer.**
Failure to do so could result in fire hazard.
- **Do not dry near an open flame.**
Failure to do so could result in fire hazard.
- **Always clean the dust bin after vacuuming carpet cleaners or fresheners, powders and fine dust.**
These products clog the filters, reduce airflow and can cause damage to the cleaner. Failure to clean the dust bin could cause permanent damage to the cleaner.
(Depending on model)
- **Don't grasp the tank handle when you are moving the vacuum cleaner.**
The vacuum cleaner's body may fall when separating tank and body. Personal injury or product damage could result.
You should grasp the carrier handle when you are moving the vacuum cleaner. (Depending on model)
- **If after emptying the dust tank the indicator light is on (red), clean the dust tank.**
Failure to do so could result in product damage.
(Depending on model)

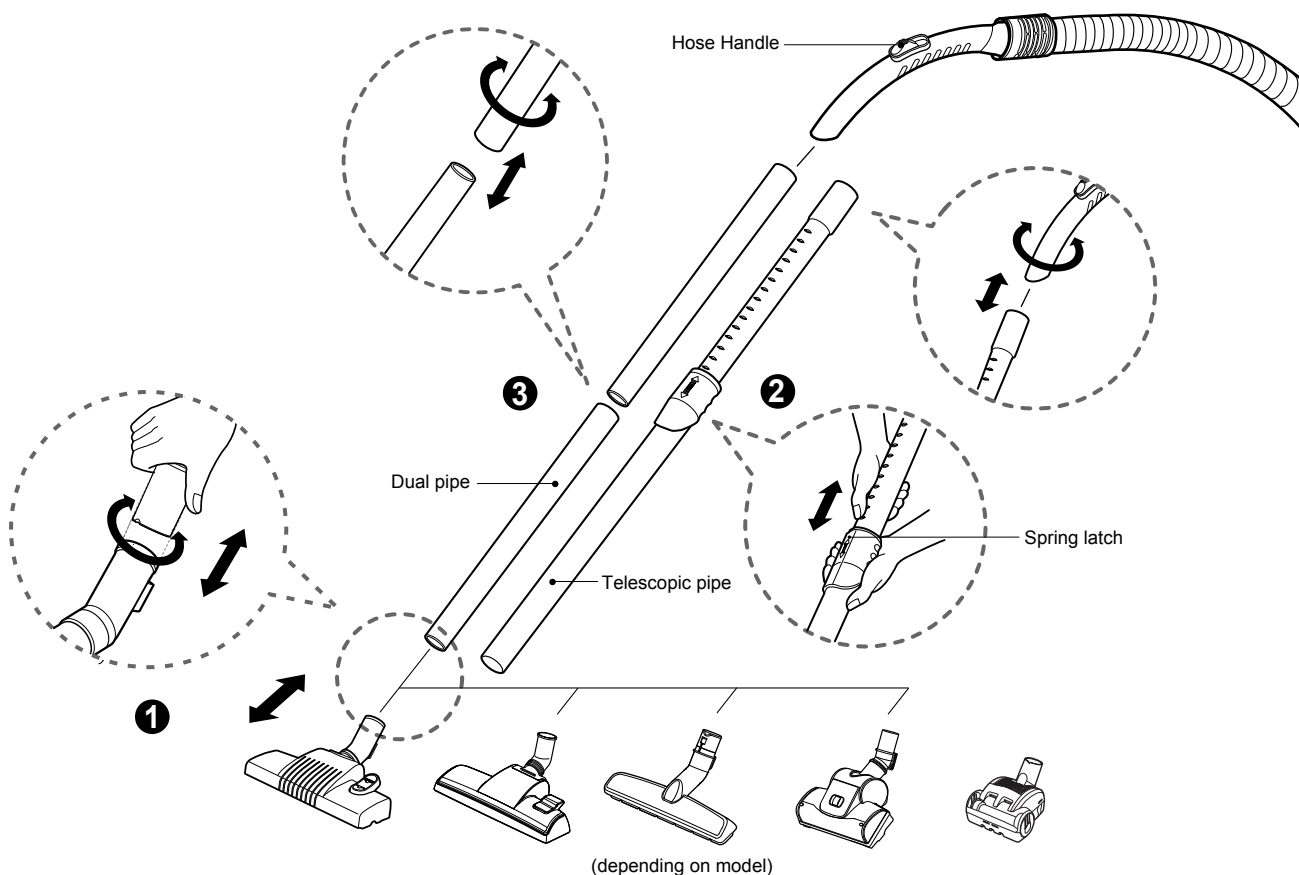
Thermal protector :

This vacuum cleaner has a special thermostat that protects the vacuum cleaner in case of motor overheating. If the vacuum cleaner suddenly shuts off, turn off the switch and unplug the vacuum cleaner. Check the vacuum cleaner for possible source of overheating such as a full dust tank, a blocked hose or clogged filter. If these conditions are found, fix them and wait at least 30 minutes before attempting to use the vacuum cleaner. After the 30 minute period, plug the vacuum cleaner back in and turn on the switch. If the vacuum cleaner still does not run, contact a qualified LG authorised Service Agent.

How to use

Assembling vacuum cleaner

ON/OFF type with dual pipe or common telescopic pipe (depending on the model)



① Carpet and Floor nozzle (depending on model)

Push telescopic pipe or dual pipe into the nozzle outlet.

② Telescopic pipe (depending on model)

- Push the spring latch to release.
- Pull out the pipe to the desired length.
- Release spring latch to lock the pipe in position.

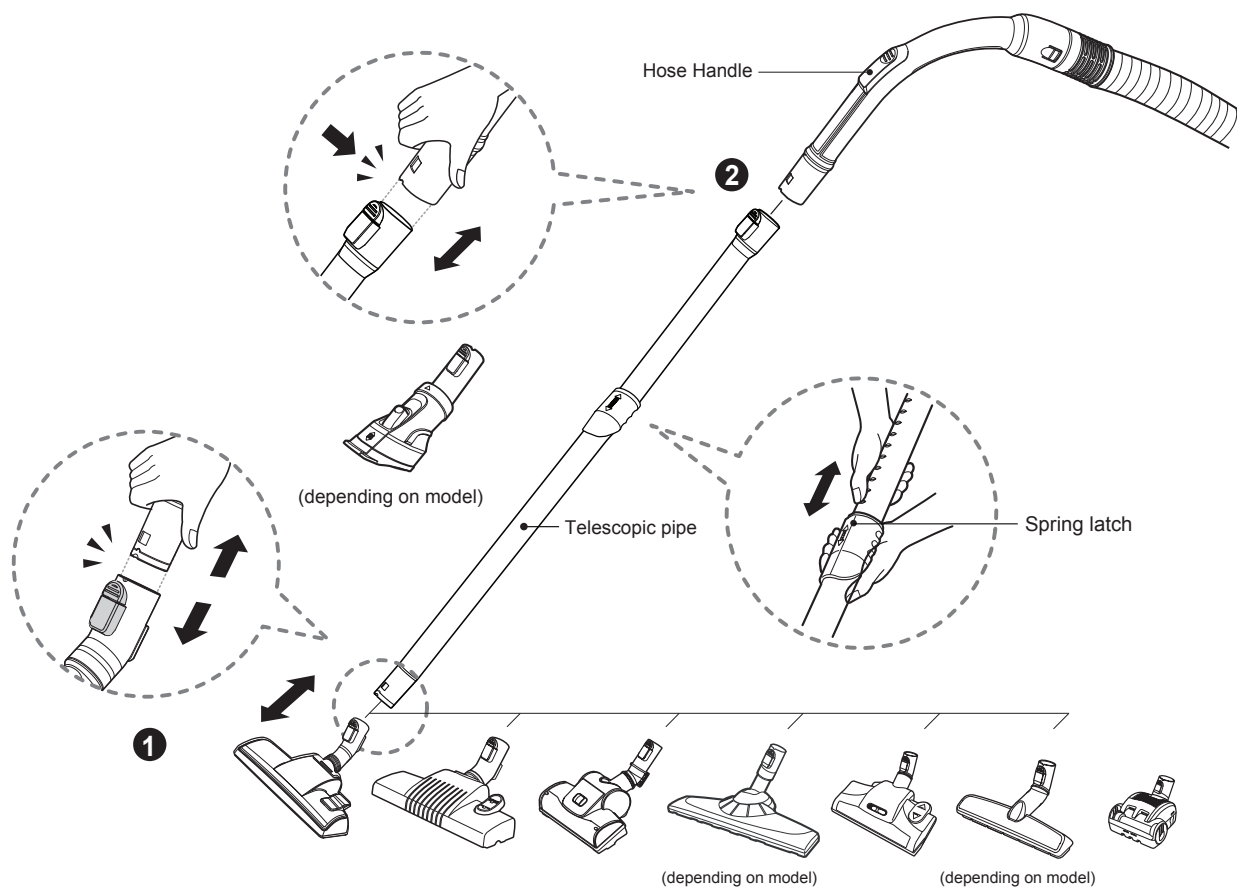
③ Dual pipe (depending on model)

Fit together the two pipes by twisting slightly when choose dual pipe.

How to use

Assembling vacuum cleaner

ON/OFF type and Rotary type with advanced telescopic pipe (depending on the model)



① Carpet and floor nozzle (Depending on model)

Push the nozzle into the telescopic pipe.

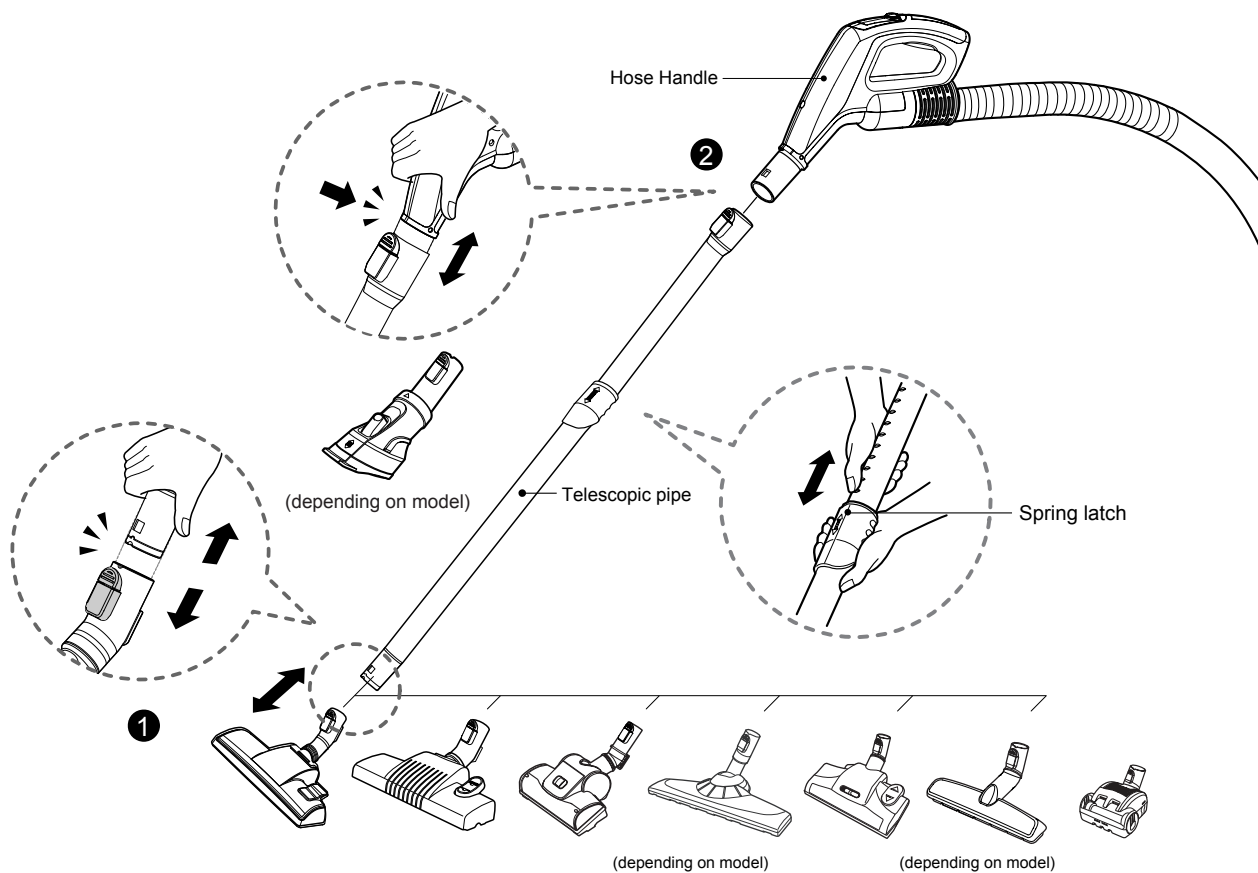
② Telescopic pipe (Depending on model)

- Push telescopic pipe firmly into hose handle.
- Grasp the spring latch to expand.
- Pull out the pipe to desired length.

How to use

Assembling vacuum cleaner

Hose slide Type (depending on the model)

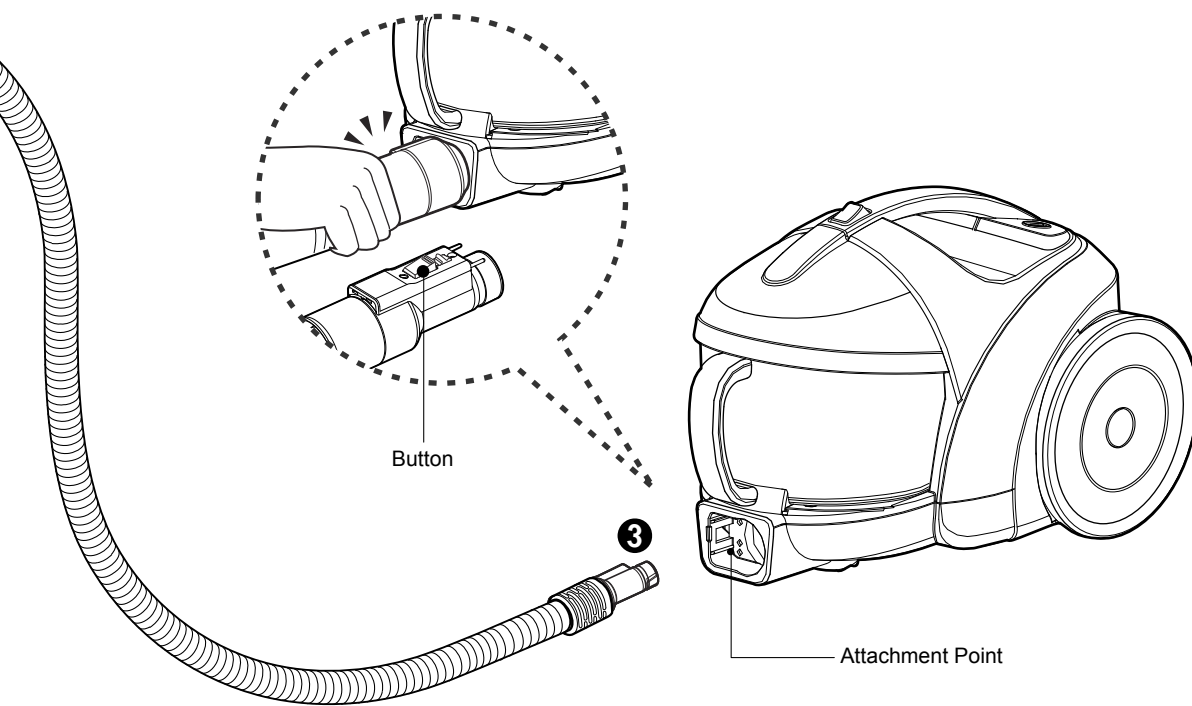


① Carpet and floor nozzle (depending on model)

Push the nozzle into the telescopic pipe.

② Telescopic pipe (depending on model)

- Push telescopic pipe firmly into hose handle.
- Grasp the spring latch to expand.
- Pull out the pipe to desired length.



③ Connecting the hose to the vacuum cleaner

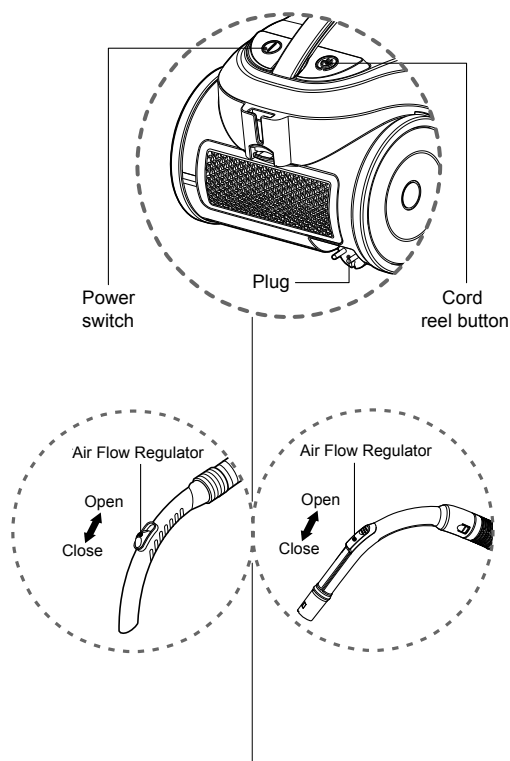
Push the fitting pipe on the flexible hose into the attachment point on the vacuum cleaner.

To remove the flexible hose from the vacuum cleaner, press the button situated on the fitting pipe, then pull the fitting pipe out of the vacuum cleaner.

How to use

Operating vacuum cleaner

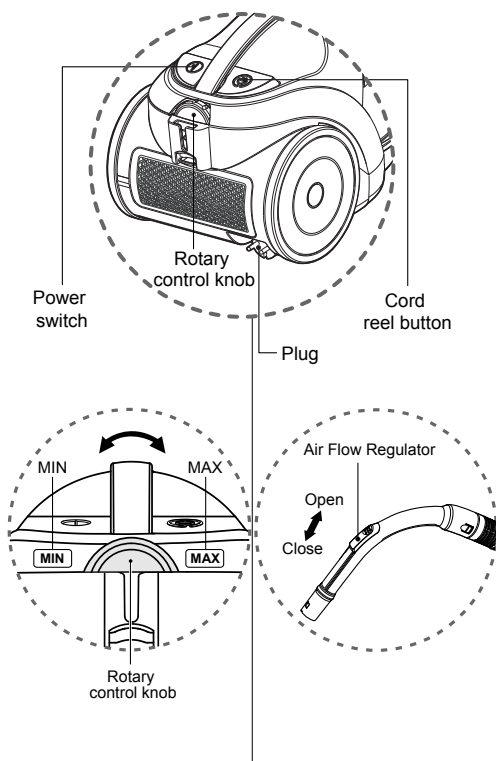
1 ON/OFF type (Depending on model)



1 How to operate (ON/OFF type)

- Pull out the power cord to the desired length and plug into the socket.
- Press power switch to start the vacuum cleaner.
- The flexible hose handle has a manual air flow regulator which allows you to briefly reduce the suction level.
- Press the cord reel button to rewind the power cord after use.

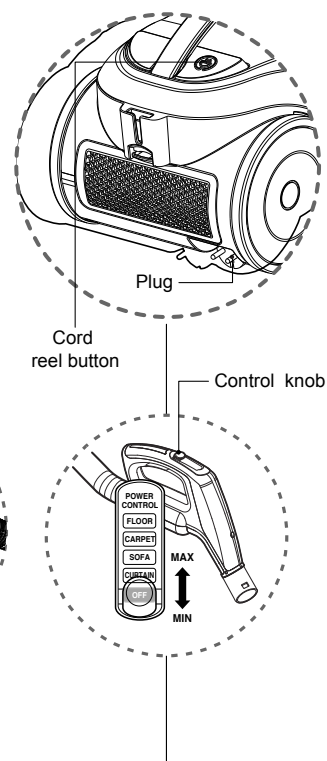
1 Rotary type (Depending on model)



1 How to operate (Rotary type)

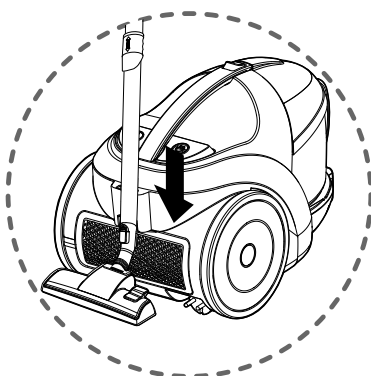
- Pull out the power cord to the desired length and plug into the socket.
- Press power switch to start the vacuum cleaner.
- Slide the rotary control knob to adjust the suction level.
- The flexible hose handle has a manual air flow regulator which allows you to briefly reduce the suction level.
- Press the cord reel button to rewind the power cord after use.

1 Hose slide type (Depending on model)



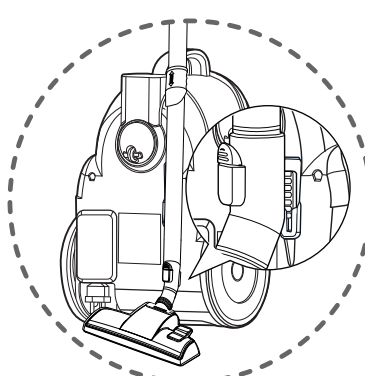
1 How to operate (Hose slide type)

- Pull out the power cord to the desired length and plug into the socket.
- Place the control knob of the hose handle to the required position.
- To turn off, slide control knob to OFF position.
- Press the cord reel button to rewind the power cord after use.

2

2 Park mode

- To store during vacuuming, for example to move a small piece of furniture or a rug, use park mode to support the flexible hose and nozzle.
- Slide the hook on the nozzle into the slot on the side of vacuum cleaner.

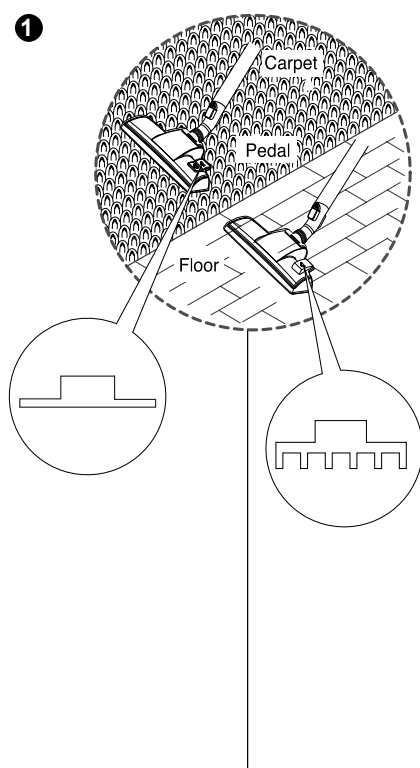
3

3 Storage

- When you have switched off and unplugged the vacuum cleaner, press the cord reel button to automatically rewind the cord.
- You can store your vacuum cleaner in a vertical position by sliding the hook on the nozzle into the slot on the underside of the vacuum cleaner.

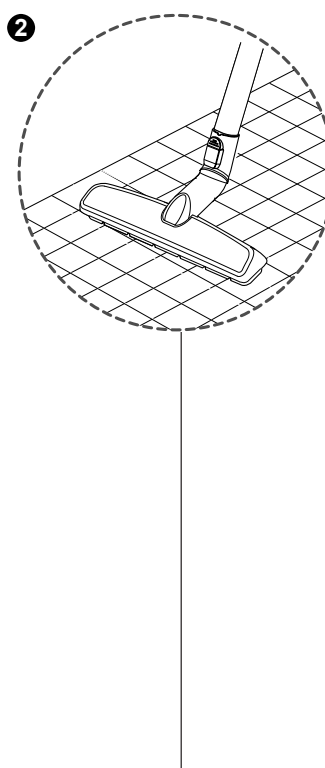
How to use

Using carpet and floor nozzle



1 Carpet and floor nozzle
(depending on model)

- **The 2 position nozzle**
This is equipped with a pedal which allows you to alter its position according to the type of floor to be cleaned.
- **Carpet or rug position**
Press the pedal to lift the brush up.
- **Hard floor position** (tiles, parquets floor)
Press the pedal to lower brush.



2 Hard Floor Nozzle
(depending on model)

- Efficient cleaning of hard floors
(wood, linoleum, etc)

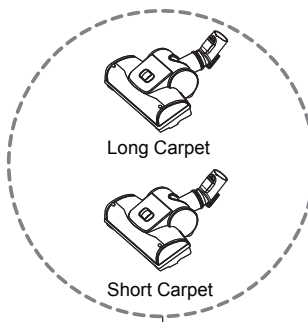
3



③ Hard floor nozzle (depending on model)

- You can perform cleaning at any place like corner or crevice since revolution is free.

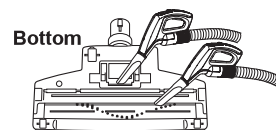
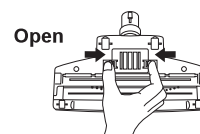
4



④ Turbine Nozzle (depending on model)

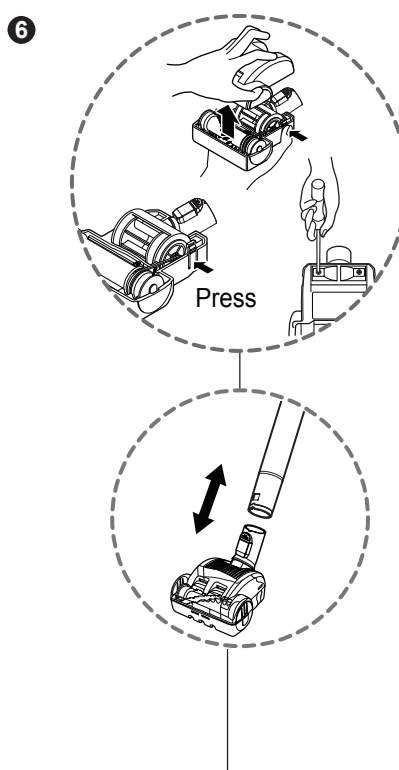
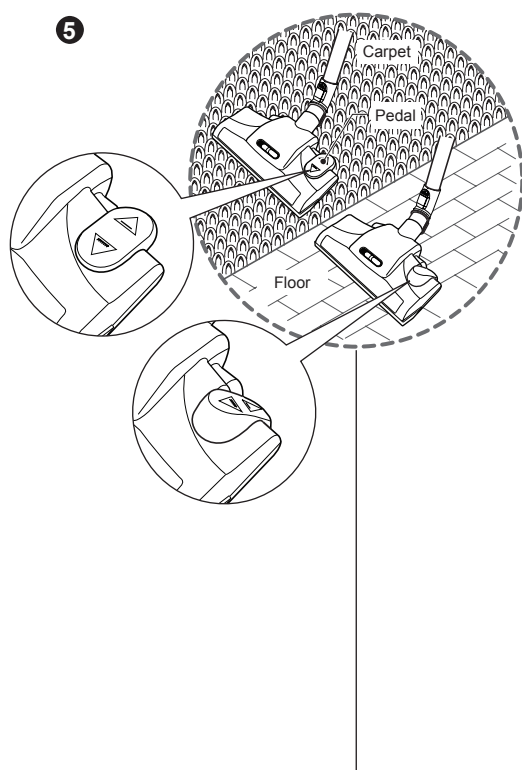
- **Cleaning turbine brush nozzle.**
- Press the button on the rear side of the nozzle to separate the air cover
- Use the dusting brush & crevice tool to vacuum clean the brush and fan.

Cleaning Turbine Nozzle





How to use

Using All Floor nozzle and mini turbine nozzle



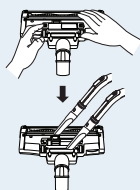
⑤ All Floor nozzle (depending on model)

- **The 2 position nozzle**
This is equipped with a pedal which allows you to alter its position according to the type of floor to be cleaned.
- **Carpet or rug position**
Press the pedal (), then brush will rotate.
- **Hard floor position**
Press the pedal (), then brush will stop rotating.

⑥ Mini turbine nozzle (depending on model)

- Mini turbine is used for stairs and other hard to reach places.
- To clean the mini turbine nozzle, remove the nozzle cover : Remove 2 screws on the bottom and take mini turbine nozzle cover off as shown.
- Frequently clean and remove hair, string, and lint build-up in the brush area.
Failure to do so could damage to mini turbine nozzle.

Cleaning All Floor nozzle



• Open the cover by pulling the hook.

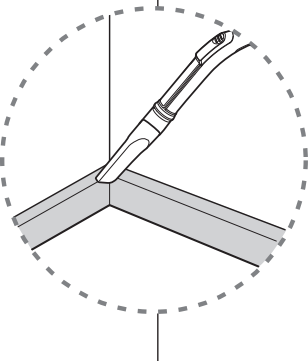
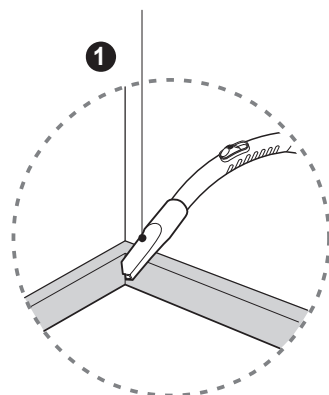
• Clean the hole and brush of the nozzle.

How to use

Using accessory nozzles

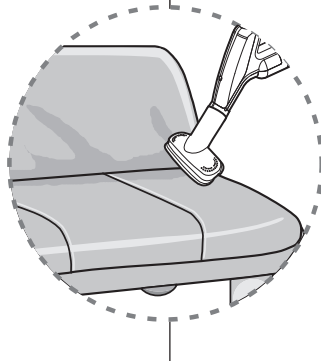
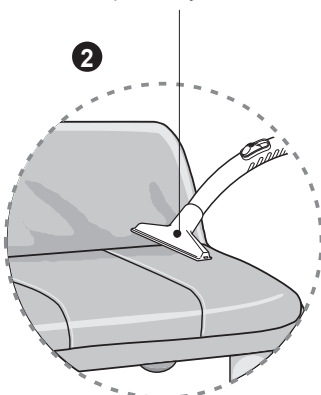
Crevice tool

①



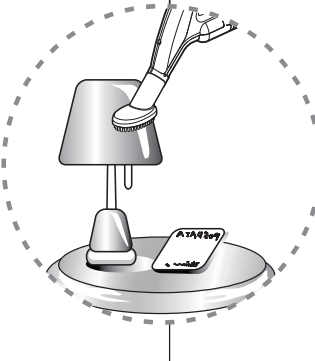
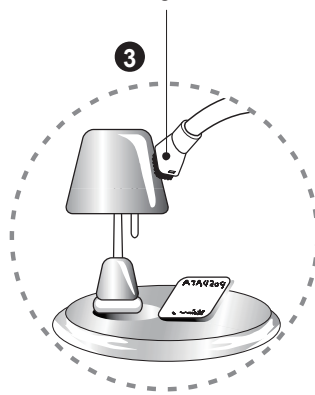
Upholstery nozzle

②



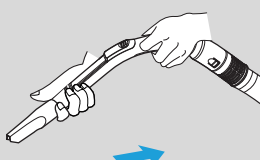
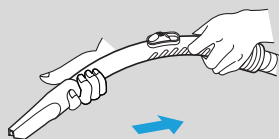
Dusting brush

③



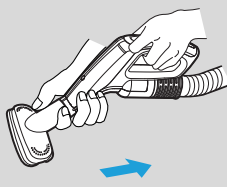
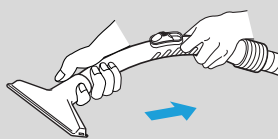
① Crevice Tool (depending on model)

Crevice tool is for vacuuming in those normally hard-to-reach places such as reaching cobwebs or between the cushions of a sofa.



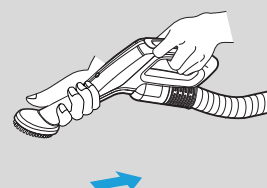
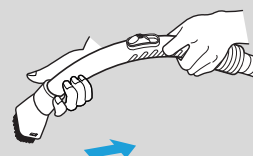
② Upholstery Nozzle (depending on model)

Upholstery nozzle is for vacuuming upholstery, mattresses etc.



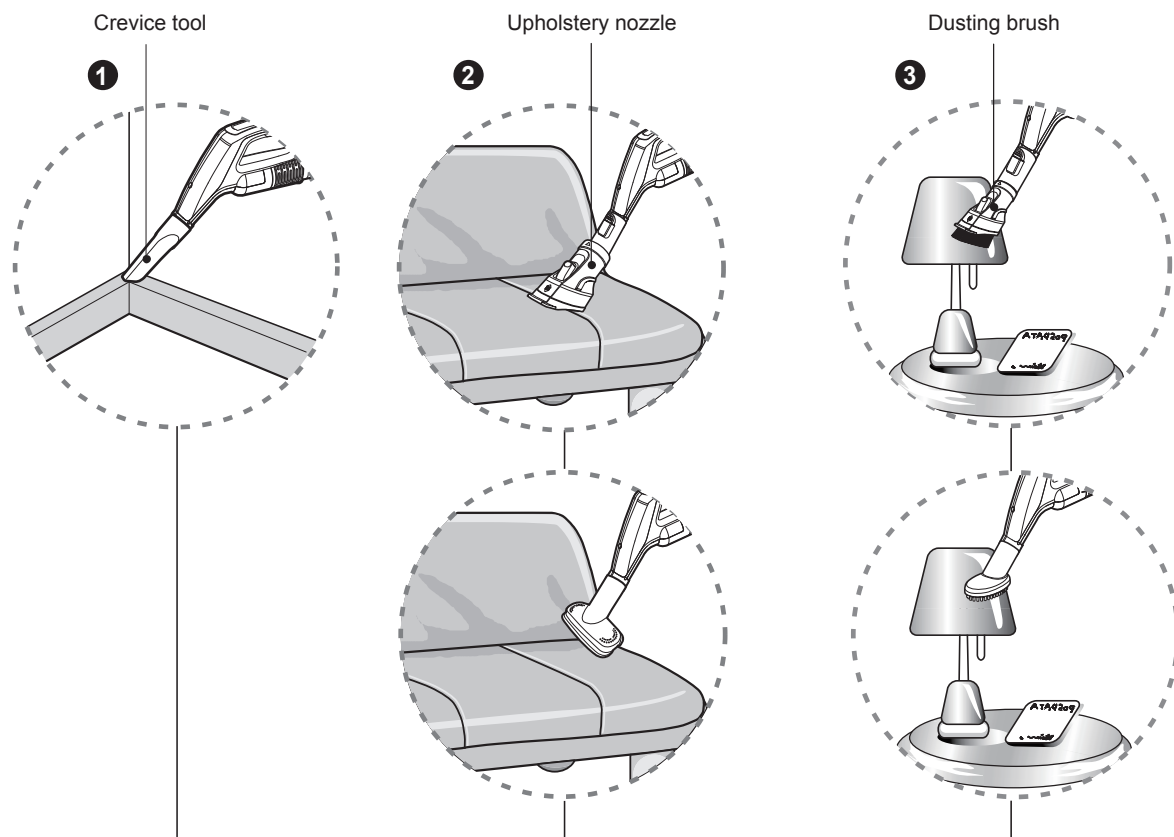
③ Dusting Brush (depending on model)

Dusting brush is for vacuuming picture frames, furniture frames, books and other irregular surfaces.



How to use

Using accessory nozzles



1 Crevice Tool (depending on model)

Crevice tool is for vacuuming in those normally hard-to-reach places such as reaching cobwebs or between the cushions of a sofa.

2 Upholstery Nozzle (depending on model)

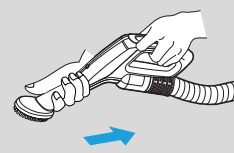
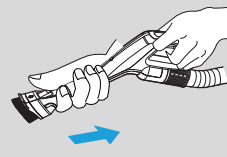
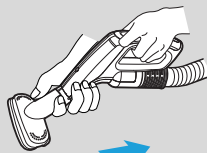
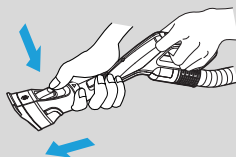
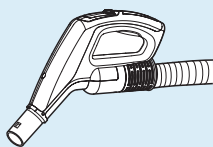
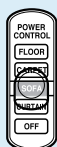
Upholstery nozzle is for vacuuming upholstery, mattresses etc.

3 Dusting Brush (depending on model)

Dusting brush is for vacuuming picture frames, furniture frames, books and other irregular surfaces.

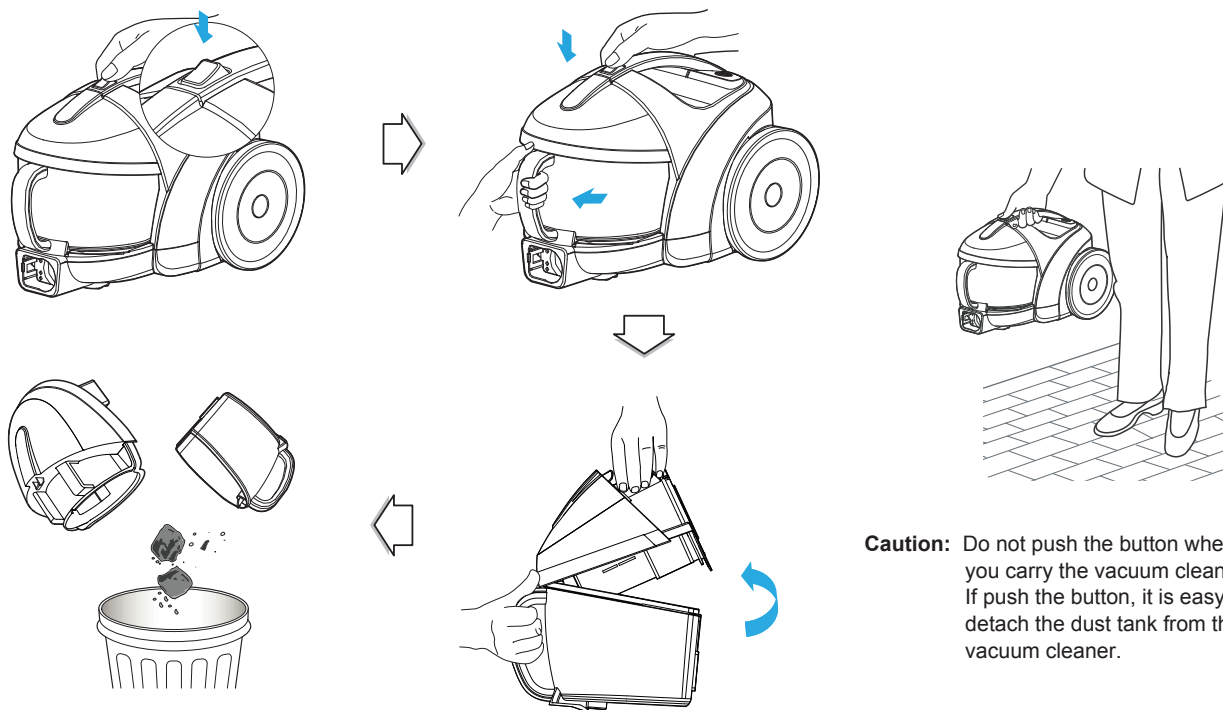
NOTICE

Use accessory in the sofa mode.



How to use

Emptying dust tank



Caution: Do not push the button when you carry the vacuum cleaner. If push the button, it is easy to detach the dust tank from the vacuum cleaner.

Cleaning the dust tank.

- Open the tank cap.
 - Wash both parts with soft material.
- Gently rinse both parts under a cold running tap.



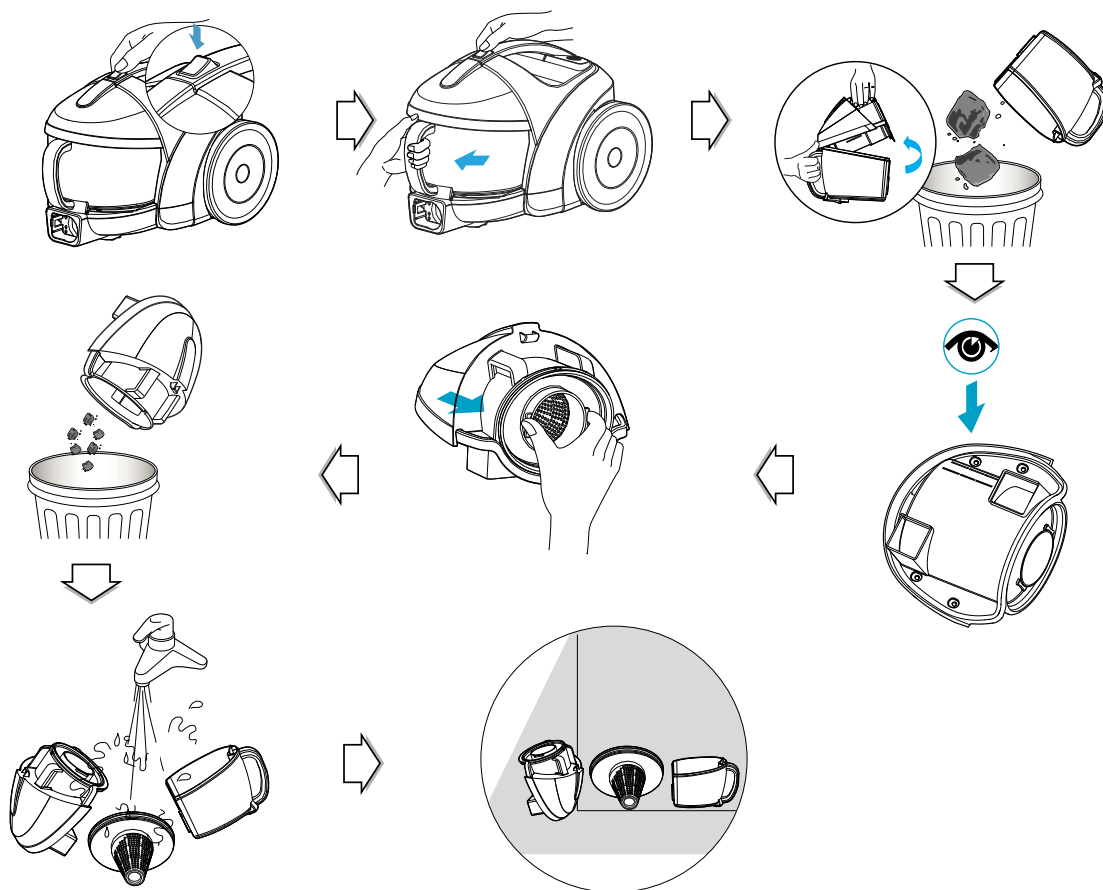
WARNING!

Gently rinse both parts separately under a cold running tap until the water runs clear.

Do not use detergent or a washing machine or dishwasher.

How to use

Cleaning dust tank



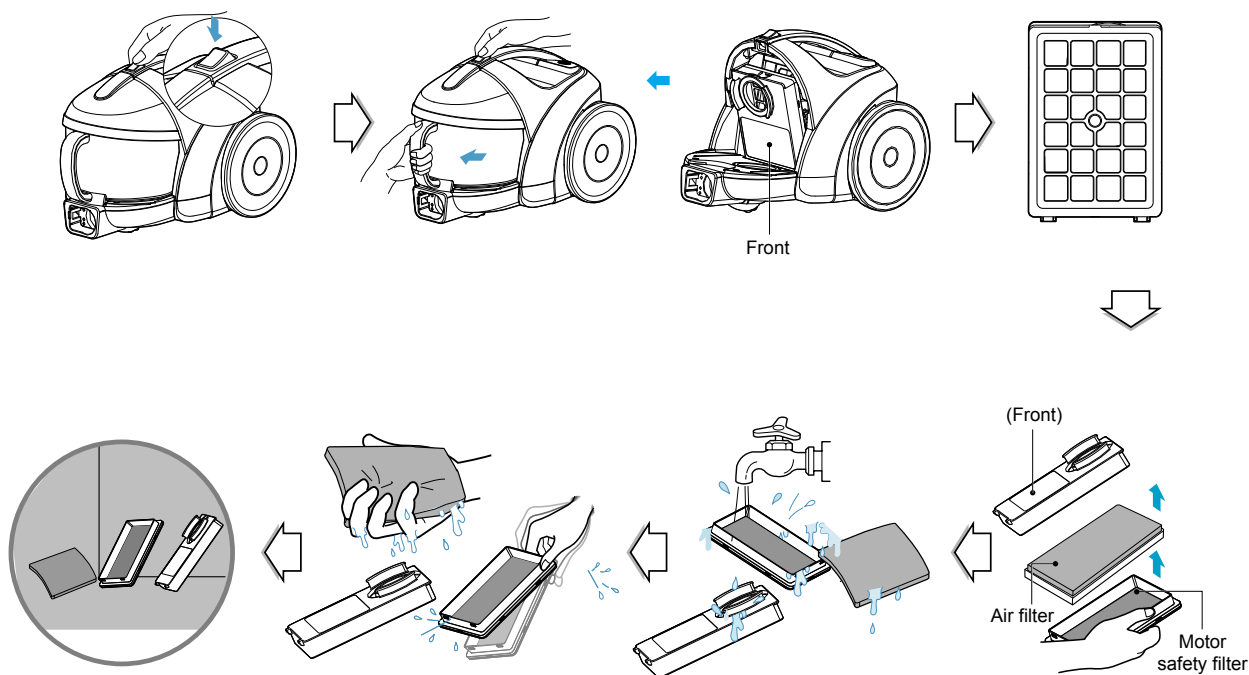
Push button and pull out dust tank.
Raise dust tank cap.
Dry fully in shade so that moisture is entirely removed.

NOTICE

If suction power decreases after cleaning dust tank, clean air filter and motor safety filter. ➡ Next page

How to use

Cleaning air filter and motor safety filter



If suction power is decreased after cleaning dust tank, clean air filter and motor safety filter. Air filter and motor safety filter are located at the center of vacuum cleaner in the above figure.

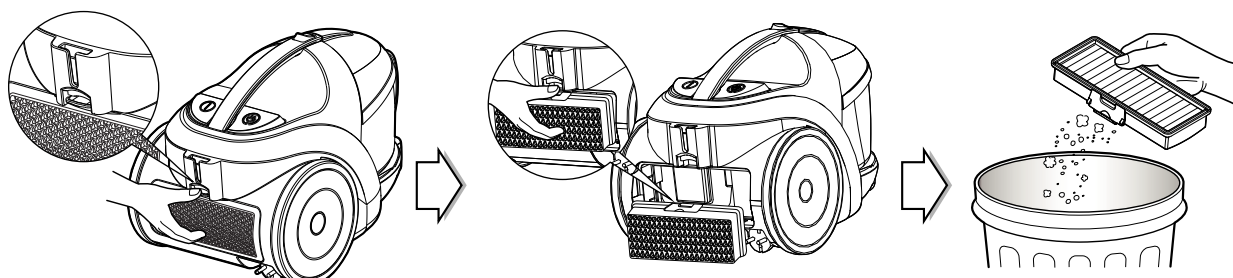
- Open the air filter cover by pulling the air filter cover lever and take out air filter.
- Separate the parts
- Wash air filter and motor safety filter with water.
- Do not wash filters with hot water.
- Dry fully in shade so that moisture is entirely removed.
- Air filter and motor safety filter should be cleaned in the above case.

NOTICE

If filters are damaged, do not use them.
In this cases, contact LG Electronics Service Agent.

How to use

Cleaning exhaust filter



- The exhaust filter is a reusable HEPA filter.
- To change the exhaust filter, remove the filter cover on the body by release hook.
- Pull out the exhaust filter.
- Dust off filter.
- The exhaust filter should be cleaned at least once a year.

What to do if your vacuum cleaner does not work?

Check that the vacuum cleaner is plugged in correctly and that the electrical socket is working.

What to do when suction performance decreases?

- Turn off the vacuum cleaner and unplug it.
- Check the dual pipe or telescopic pipe, flexible hose and cleaning tool for blockages or obstructions.
- Check that the dust tank is not full. Empty if necessary.
- Check that the exhaust filter is not clogged. Clean the exhaust filter if necessary.
- Check that the air filter is not clogged. Clean the air filter if necessary.

Note









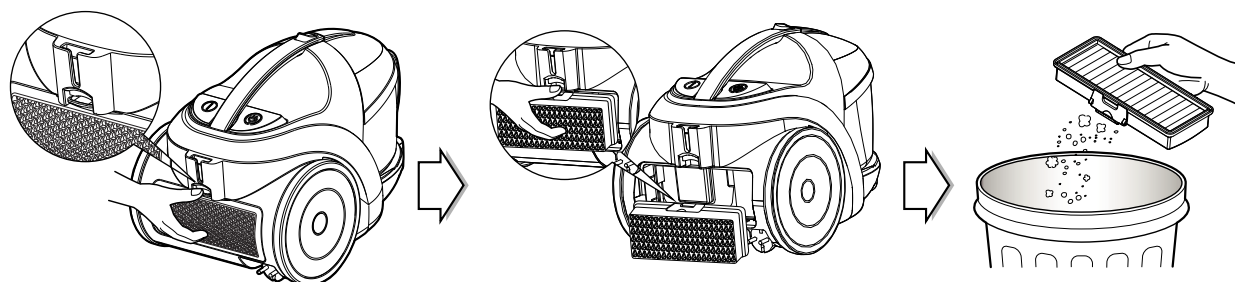
מה לעשות במקרה ששואב האבק אינו פועל?

בדקו שהמכשיר מחובר לחשמל כהלכה ושקע החשמל תקין.

מה לעשות במקרה שביצועי השאיבה פוחתים?

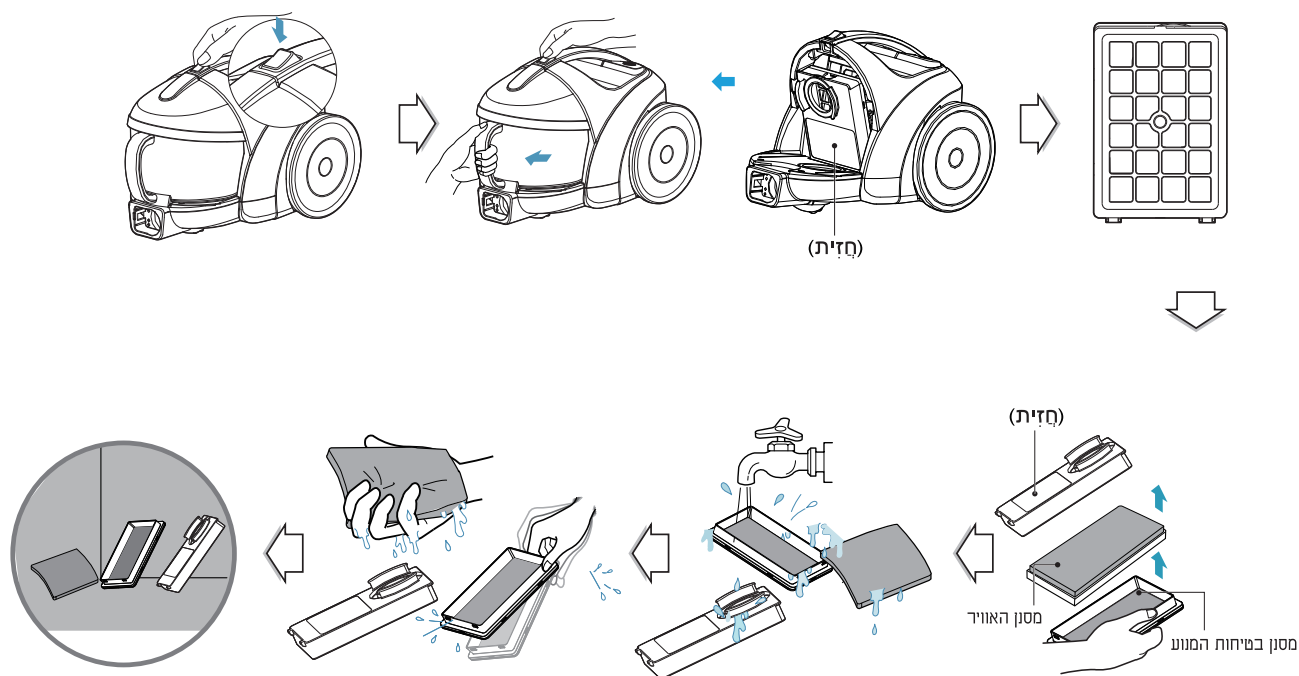
- כבו את שואב האבק ונתקו אותו מהחשמל.
- בדקו שהצינור הנל"סקופי, הצינור הגמיש ואביזר השאיבה אינם סתומים או חסומים.
- בדקו שמיכל האבק אינו מלא. רוקנו אותו אם יש צורך.
- בדקו שמסנן הפליטה אינו סתום. נקו את מסנן הפליטה אם יש צורך.
- בדקו שמסנן האוויר אינו סתום. נקו את מסנן האוויר אם יש צורך.

אופן השימוש ניקוי מסנן הפליטה



- מסנן הפליטה הוא מסנן HEPA שניתן לשתוף ולעשות בו שימוש חוזר.
- כדי להחליף את מסנן הפליטה, הסירו את מכסה המסנן על' הגוף על ידי שחרור הוו.
- משכו החוצה את מסנן הפליטה.
- נערו את המסנן כדי להסיר אבק. (אין לנקות את המסנן עם מים)
- יש לנקות את מסנן הפליטה לפחות פעם בשנה.

אופן השימוש ניקוי מסנן האוויר ומסנן בטיחות המנוע

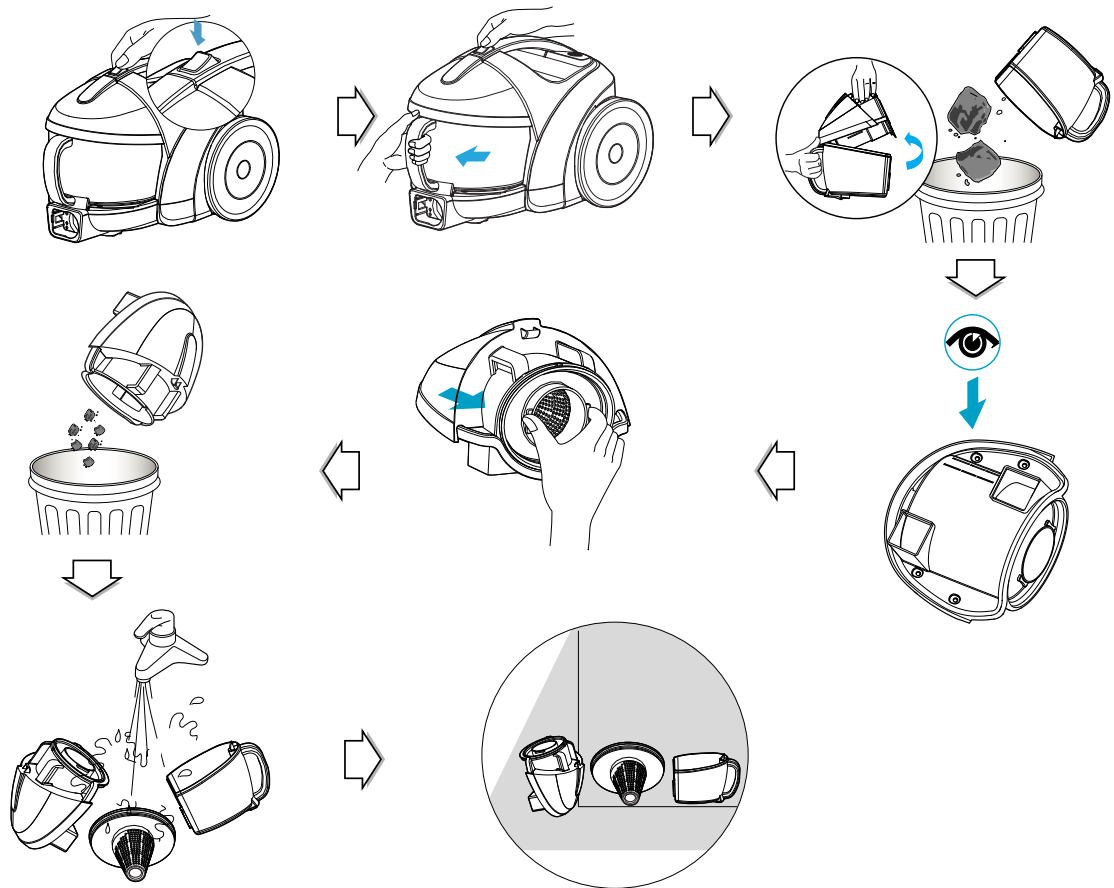


חשוב

אם המסננים ניוזקים, חל איסור להשתמש בהם.
במקרה זה, התקשרו לסוכן שירות של LG Electronics.

- אם כוח השאיבה פוחת לאחר ניקוי מיכל האבק, נקו את מסנן האוויר ומסנן בטיחות המנוע.
- מסנן האוויר ומסנן בטיחות המנוע נמצאים בתוך המרכזי על שואב האבק בתמונות לעל.
- פתחו את מכסה מסנן האוויר על ידי משיכת המנוף על המכסה, ומשכו את המסנן החוצה.
- הפרידו את החלקים.
- שטפו את מסנן האוויר ומסנן בטיחות המנוע תחת ברז מים.
- אין לשטוף את המסננים עם מים חמים.
- הניחו למסננים להתייבש במקום מוצל עד ליבוש מוחלט.
- יש לנקות את מסנן האוויר ומסנן בטיחות המנוע במקרה לעל.

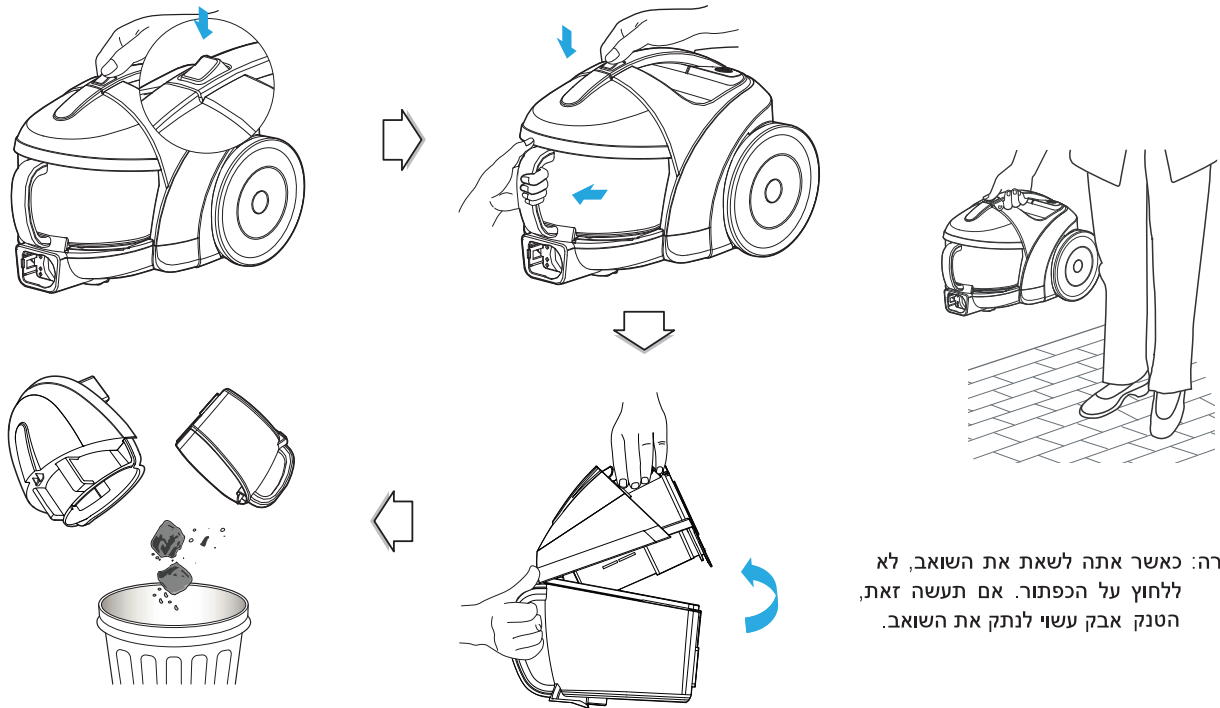
אופן השימוש ניקוי מיכל האבק



חשוב

אם כוח השאיבה פוחת לאחר ניקוי מיכל האבק, נקו את מסנן האוויר ומסנן בפיחיות המנוע. ← הדף הבא.

פתחו את המכסה על ידי לחיצת גל'חצן ומשכו את מיכל האבק החוצה.
הרימו את מכסה מיכל האבק.
הניחו ל'מיכל האבק' להתייבש במקום מוצל עד ל'יבוש מוחלט'.



אזהרה: כאשר אתה לשאת את השואב, לא ללחוץ על הכפתור. אם תעשה זאת, הטנק אבק עשוי לנתק את השואב.

⚠️ ואזהרה

שטפו בעדינות את שני החלקים בנפרד תחת ברז מים קרים זורמים עד אשר מי השטיפה יהיו נקיים.
אין להשתמש בכשיר ניקוי או לנקות במכונת כביסה או במדיח כלים.

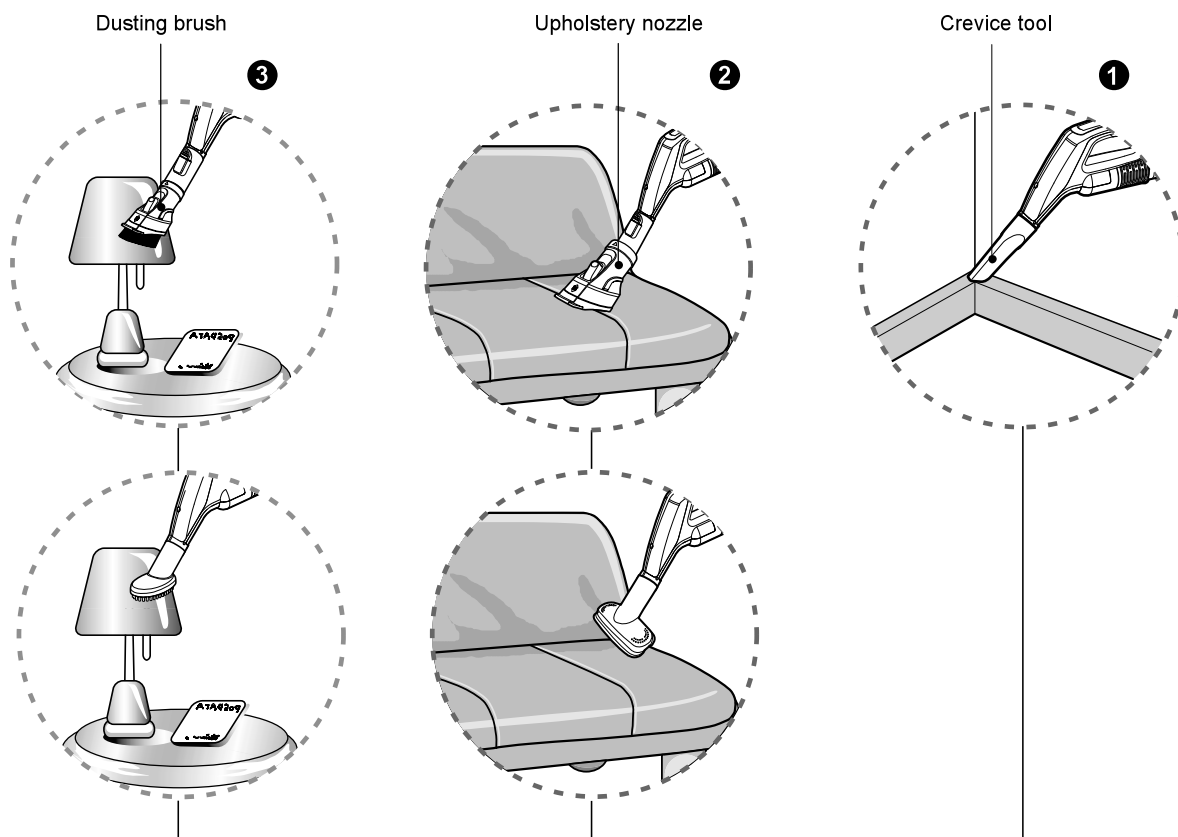
ידית המימ'

ניקוי "מימ' האבק

- פתחו את מכסה המימ'.
- נקו את שני הוול'קים עם ספוג או מגיל'ית רכה.
- שטפו בעדינות את שני הוול'קים תחת ברז מים קרים זורמים.

אזהרה: אין לדחוף את כפתור פתיחת המכסה

כאשר אתם מעבירים את השואב. אם המכסה פתוח, זה עלול להפריד את מיכל האבק משואב האבק.



1 פייה לניקוי פינות

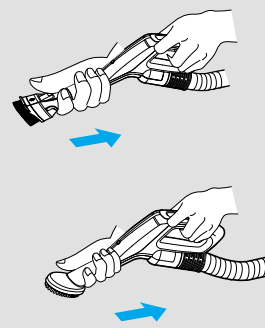
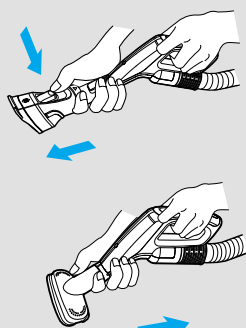
פייה לניקוי פינות לשאיבה במקומות שהגי
שה אליהם קשה בדרך כלל, כגון קורי עכ
ביש או בין כריות הספה.

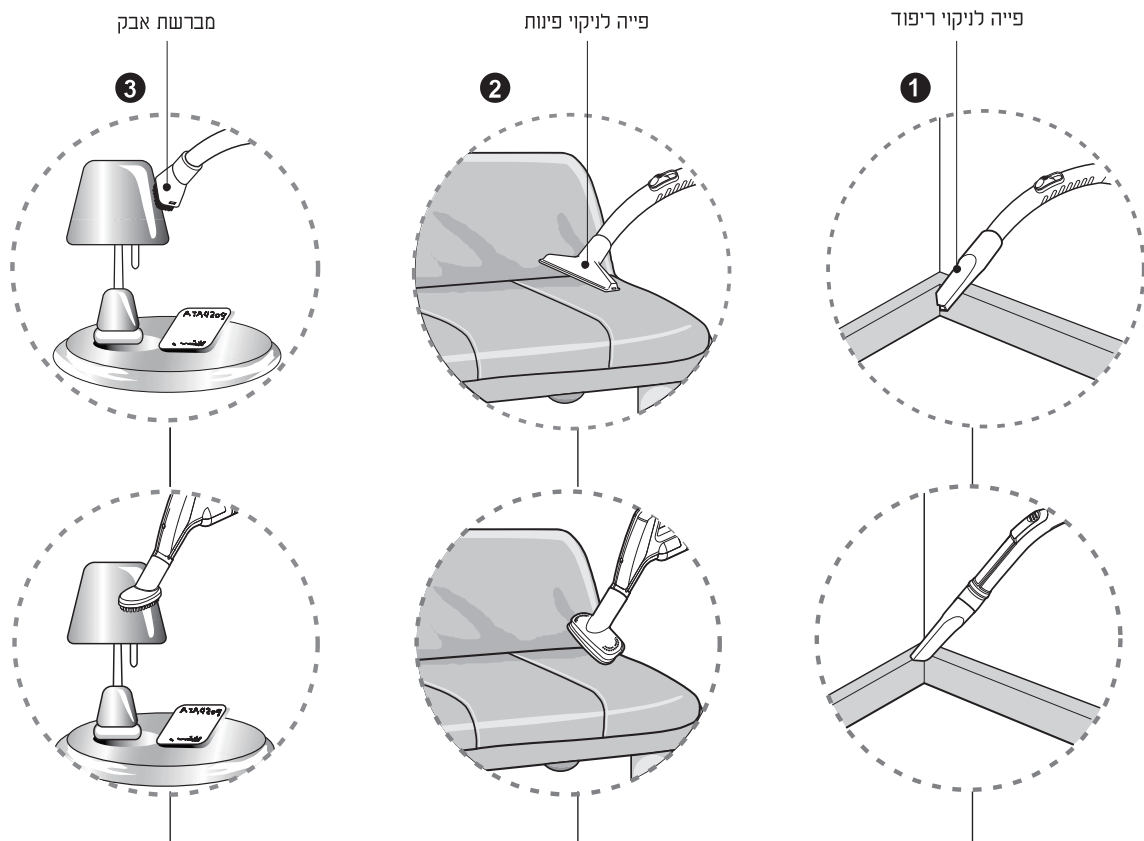
2 פייה לניקוי ריפוד

פייה לניקוי ריפוד לשאיבת ריפוד, מזרונים
ס וכדומה.

3 מברשת אבק

מברשת אבק לשאיבת מסגרות עג'
תמונות, רהיטים, ספרים ומשטחים ח
ריגים אחרים.





3 מברשת אבק

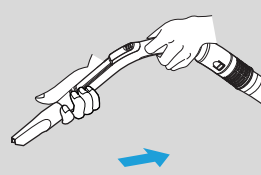
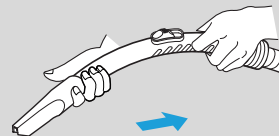
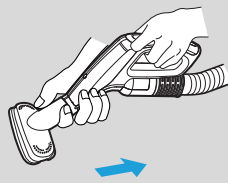
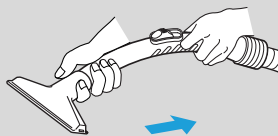
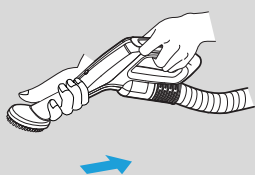
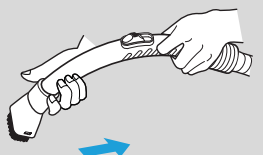
מברשת אבק לשאיבת מסגרות עץ, תמונות, דרייטרים, ספרים ומשטחים חריגים אחרים.

2 פייה לניקוי ריפוד

פייה לניקוי ריפוד לשאיבת ריפוד, מזרונים וכדומה.

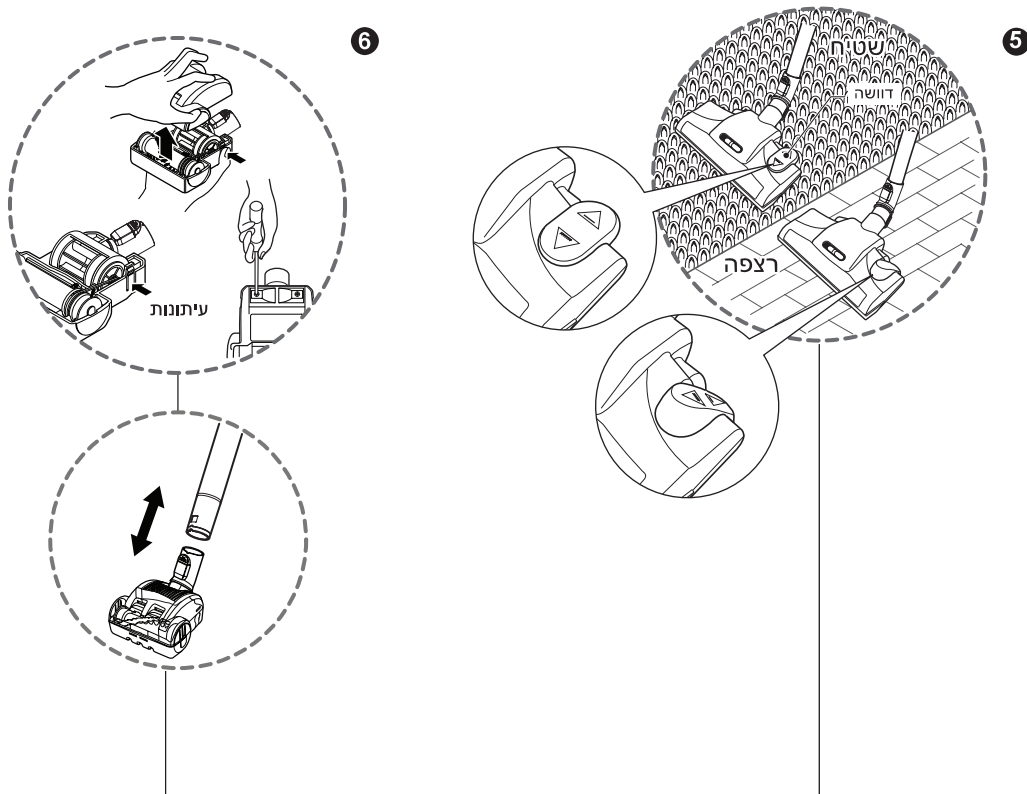
1 פייה לניקוי פיות

פייה לניקוי פיות לשאיבה במקומות שהנישה אליהם קשה בדרך כלל, כגון קורי עכביש או בין כריות הספה.



אופן השימוש

השתמש זרבובית עבור כל הקומות ואת זרבובית טורבינה קטנה



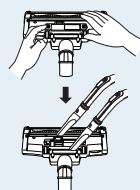
6 זרבובית טורבינת קטנים (בהתאם לדגם)

- טורבינה קטנה עבור המדרגות שטחים קטנים אחרים.
- אם אתה רוצה לנקות את זרבובית טורבינה קטנה, אתה צריך להסיר את העטיפה של הזרבובית הראשון: אתה צריך להסיר את 2 ברגים בתחתית, ולהסיר את הכיסוי של הזרבובית טורבינת פי באיור.
- לעתים קרובות אתה צריך לנקות את להסיר שיער, המיתרים אשפה מוך באזור צחצוח. אחרת את הזרבובית טורבינת קטן יכול להיות פגום.

5 פייה לכל סוגי הרצפות (בהתאם לדגם)

- **הפייה הדו-מצבית**
פייה זו מצוידת בדוושה שמאפשרת לשנות את מצבה, בהתאם לסוג הרצפה שיש לנקות.
- **מצב שטיח או מרבד**
לחצו על הדוושה (▲) כדי שהמברשת תסתובב
- **מצב רצפה קשה**
לחצו על הדוושה (▲) כדי שהמברשת תפסיק להסתובב

לנקות את זרבובית עבור כל הקומות

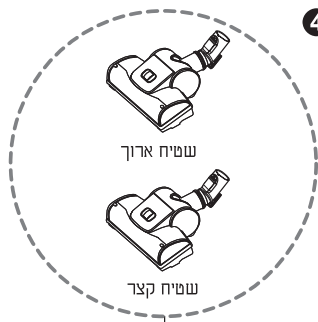


- למשוך את הקרס כדי לפתוח את העטיפה.
- ניתן לנקות את החור ואת המברשת של הזרבובית.

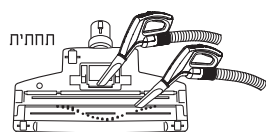
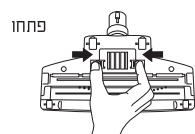
3



4



ניקוי הפייה המסתובבת



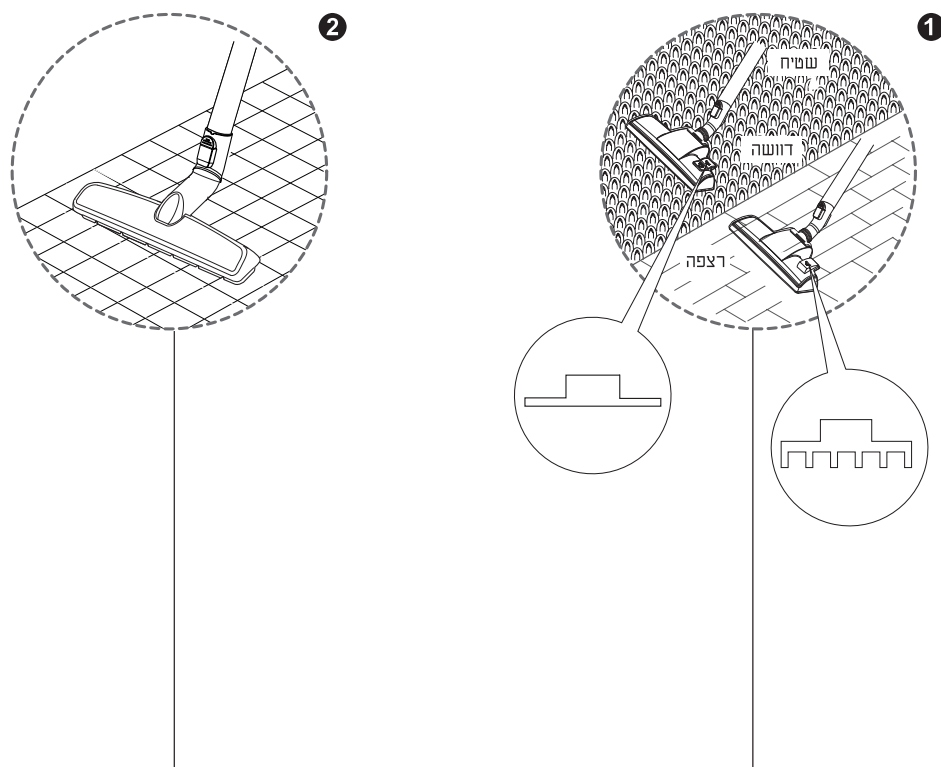
3 זרמבית עבור רצפות קשה (בהתאם לדגם)

ניתן לבצע ניקוי במקום כגון פינה כי סיבוב פיית השאיבה הוא בחופשיות.

4 פייה מסתובבת (בהתאם לדגם)

- ניקוי פיית המברשת המסתובבת.
- לחצו על 'תחצן בצד האחורי על' הפייה, כדי להפריד את מכסה האוויר.
- השתמשו במברשת האבק ובפייה לניקוי פניות כדי לשאוב ולנקות את המברשת והמאוויר.

אופן השימוש שימוש בפייה לניקוי שטיח ורצפה



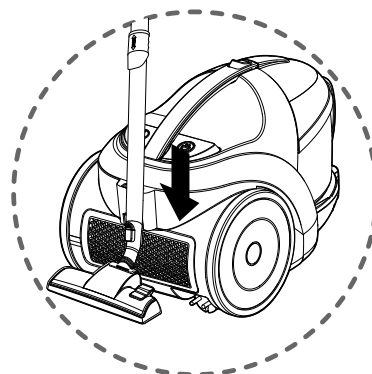
② זרבובית עבור רצפות קשה (בהתאם לדגם)

- ניקוי יעיל של רצפות קשה (כגון עץ, לינוליאום וכן הלאה)

① פיית שטיחים ורצפה (בהתאם לדגם)

- הפייה הדו-מצבית פזיה זו מצוידת בדוושה שמאפשרת לשנות את מצבה, בהתאם לסוג הרצפה שיש לנקות.
- מצב רצפה קשה (מרצפות, רצפת פרקם וכדומה).
- לחצו על הדוושה כדי להוריד את המברשת.
- מצב שטיח או מרבד.
- לחצו על הדוושה כדי להרים את המברשת.

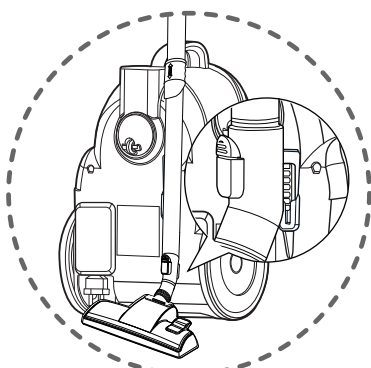
2



2 מערכת חנייה

- להפסקות קצרות במהלך השאיבה, לדוגמה, כדי להיזר רהיט קטן או מרבד, השתמשו במערכת החנייה על מנת לחמוב צינור הגמיש ובראש הניקוי.
- הדליקו את הוו שנמצא בפיה ל'תוך החרוץ שבחלקו האחורי על שואב האבק.

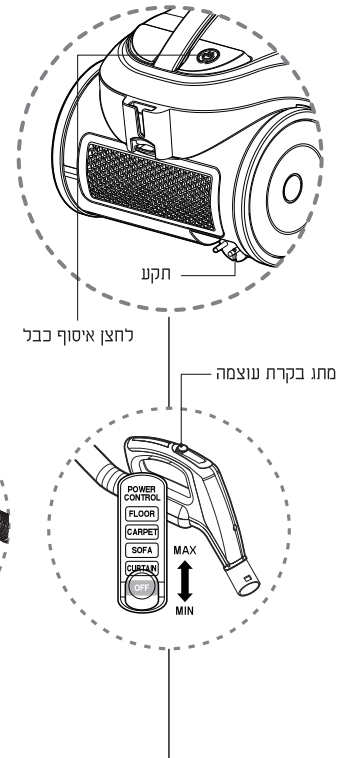
3



3 אחסון

- לאחר כיבוי שואב האבק וניתוקו מהחשמל, לחצו על לחצן איסוף הכבל כדי לג'ל חזרה את הכבל אוטומטית.
- ניתן לאחסן את שואב האבק במצב אנכי על ידי הכנסת הוו שעל הפייה ל'תוך החרוץ שבחלק התחתון על שואב האבק.

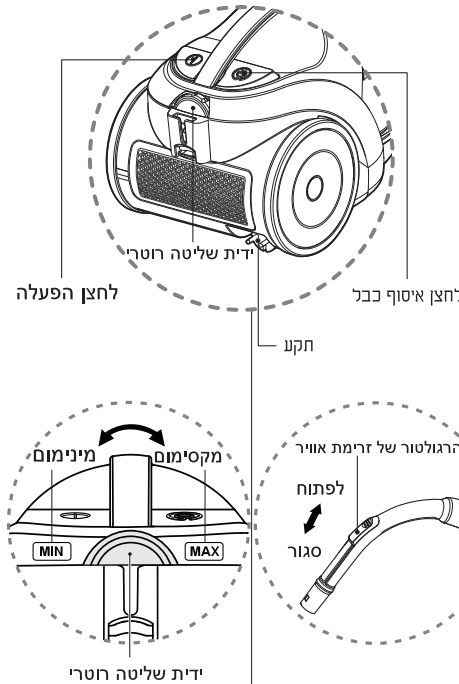
1 הצינור מחליק סוג (בהתאם לדגם)



1 אופן ההפעלה (הצינור מחליק סוג)

- משכו את כבל החשמל לאורך הרצוי ותקעו אותו בשקע החשמל.
- דחפו את מתג בקרת העוצמה על ידי הצינור לכיוון המצב הרצוי.
- כדי לכבות, דחפו את מתג בקרת העוצמה למצב OFF.
- לחצו על לחצן איסוף הכבל כדי לג'ל' חזרה את כבל החשמל לאחר השימוש.

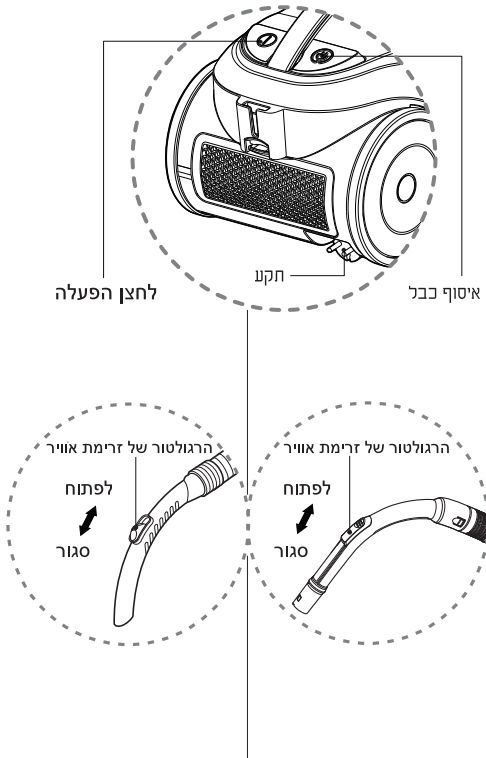
1 סוג חטרי (בהתאם לדגם)



1 אופן ההפעלה (סוג חטרי)

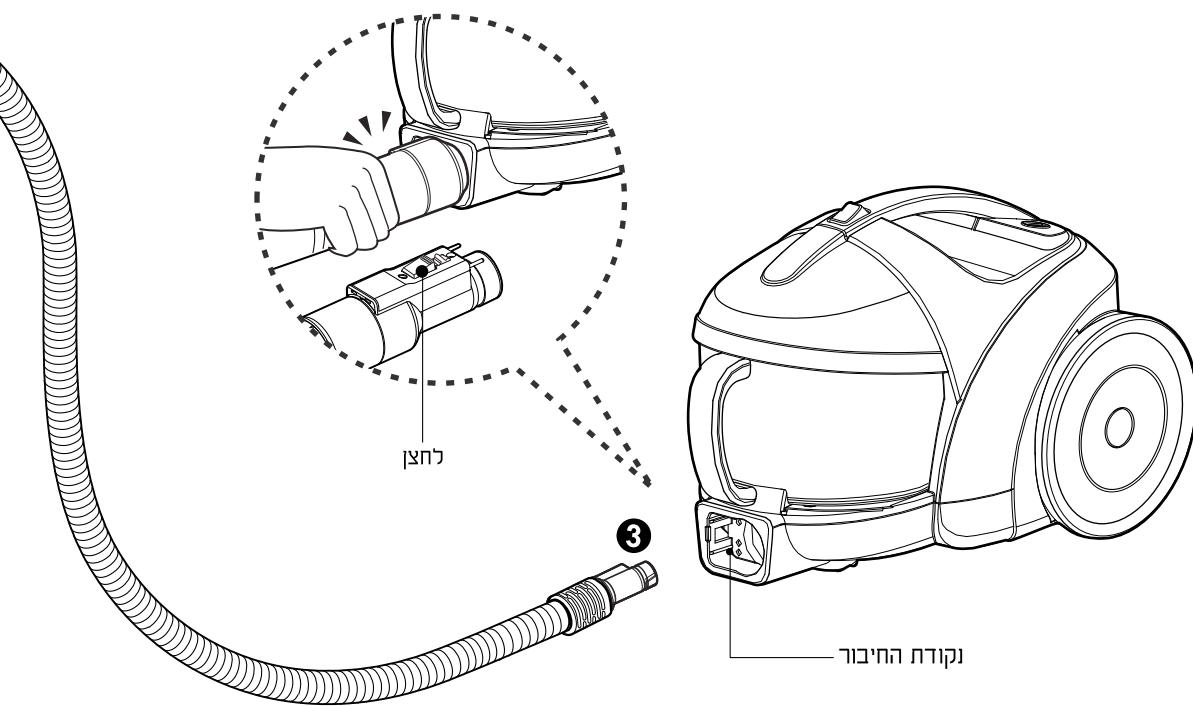
- משכו את כבל החשמל לאורך הרצוי ותקעו אותו בשקע החשמל.
- אתה יכול ללחוץ על לחצן ההפעלה כדי להפעיל את שואב האבק.
- אתה יכול להחליק את הידית שליטה חטרי לשנות את כוח היניקה.
- ידית צינור גמיש בעל וסת עבור זרימת אוויר ואתה יכול לצמצם את כוח היניקה.
- אתה יכול ללחוץ על כפתור סליל חוט כדי להריץ לאחור את כבלי החשמל.

1 OFF/ON סוג (בהתאם לדגם)



1 אופן ההפעלה (אופן ההפעלה)

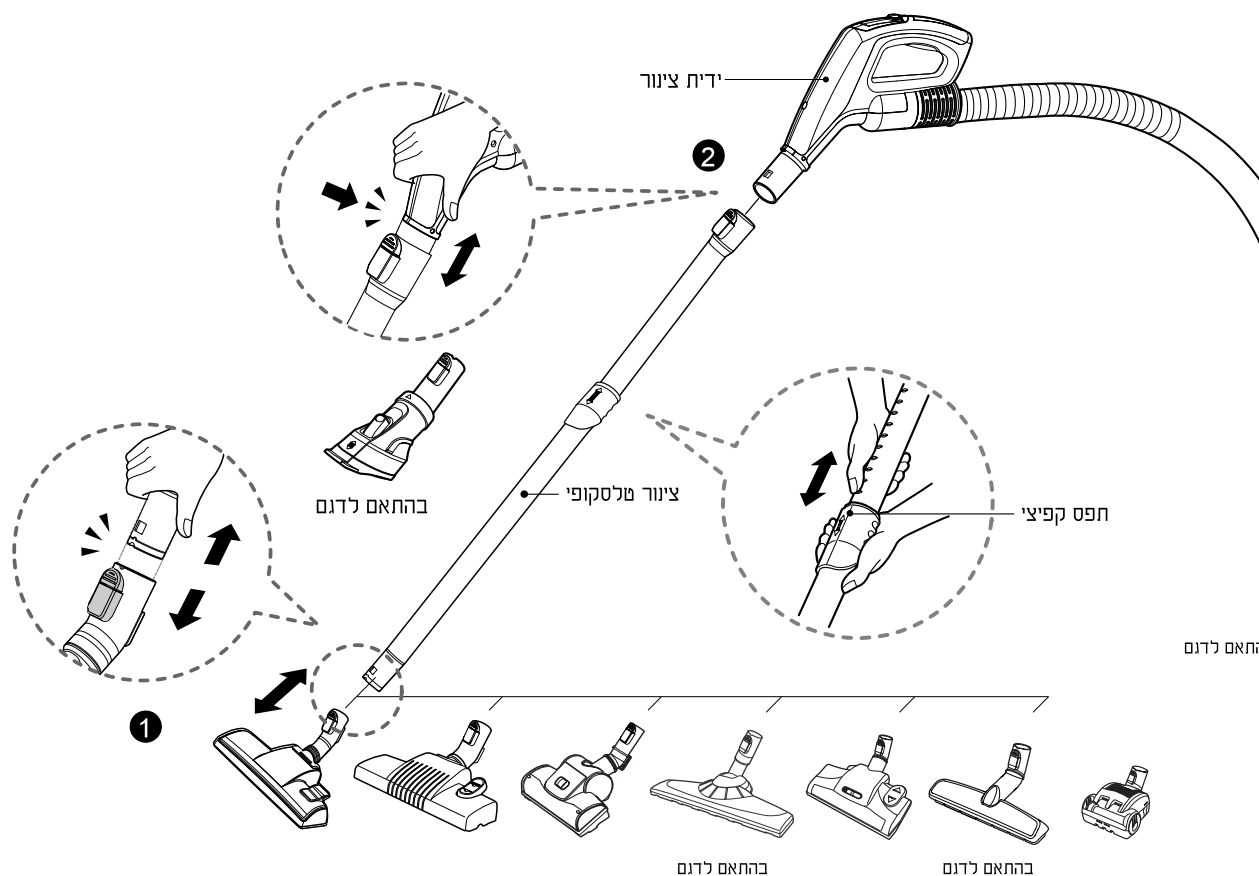
- משכו את כבל החשמל לאורך הרצוי ותקעו אותו בשקע החשמל.
- אתה יכול ללחוץ על לחצן ההפעלה כדי להפעיל את שואב האבק.
- ידית צינור גמיש בעל וסת עבור זרימת אוויר ואתה יכול לצמצם את כוח היניקה.
- אתה יכול ללחוץ על כפתור סליל חוט כדי להריץ לאחור את כבלי החשמל.



③ חיבור הצינור לשואב האבק

- דחפו את קצה הראש של הצינור הגמיש לתוך נקודת החיבור שבשואב האבק.
- כדי להסיר את הצינור הגמיש משואב האבק, לחצו על 'לחצן' שנמצא בראש של הצינור הגמיש, ולאחר מכן משכו את הראש מתוך שואב האבק.

אופן השימוש הרכבת שואב האבק

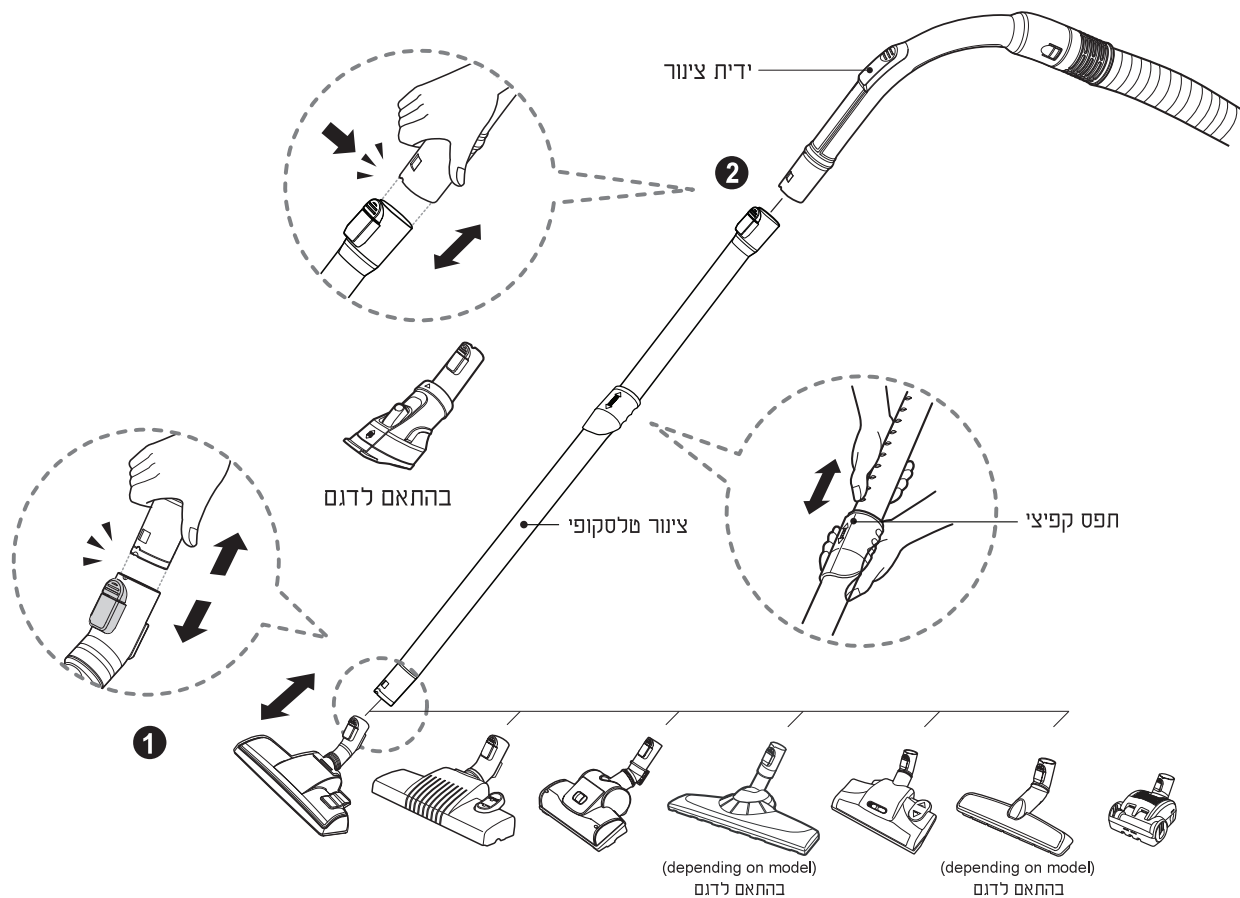


2 צינור מלסקופי

- דחפו את הצינור המלסקופי לתוך ידית הצינור בחוזקה.
- תפסו את התפס הקפיצי.
- משכו את הצינור לאורך הרצוי

1 פייה לניקוי שמיח ורצפה

דחפו את הפייה לתוך הצינור המלסקופי.



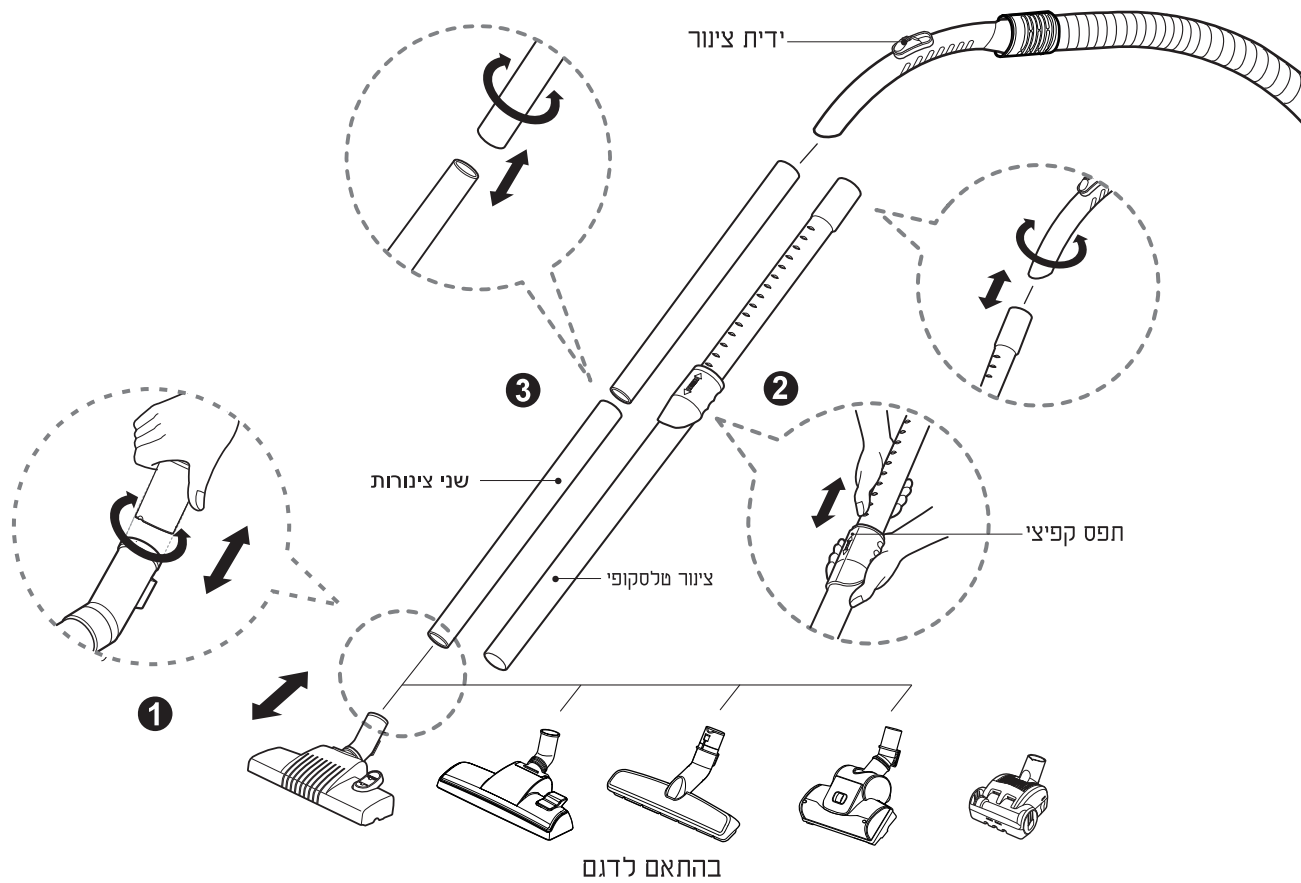
2 צינור מלסקופי

1 פייה לניקוי שטיח ורצפה

- דחפו את הצינור המלסקופי לתוך ידית הצינור בחוזקה.
- תפסו את התפס הקפיצי.
- משכו את הצינור לאורך הרצוי.

דחפו את הפייה לתוך הצינור המלסקופי.

אופן השימוש הרכבת שואב האבק



③ שני צינורות (בהתאם לדגם)

אתה יכול לשים את שני הצינורות ביחד על ידי התאמת אותם מעט אם תבחר שני צינורות.

② צינור מלסקופי

- דחפו את הצינור המלסקופי לתוך ידית הצינור בחוזקה.
- תפסו את התפס הקפיצי.
- משכו את הצינור לאורך הרצוי.

① פייה לניקוי שטיח ורצפה

דחפו את הפייה לתוך הצינור המלסקופי.

חובש חזית חזית

זהירות !

- **יש להשתמש באיורי הפיות במורה של ספה (Sofa Mode).**
אי ביצוע הוראה זו עלול לגרום לנזק למכשיר.
- **יש להבטיח שהמסנים (מסן הפליטה ומסן במיחות המנוע) יבשים לגמרי לפני שמחזירים אותם בחזרה לשואב האבק.**
אי ביצוע הוראה זו עלול לגרום לנזק למכשיר.
- **אסור ליבש את המסן בתנור או במיקרוגל.**
אי ביצוע הוראה זו עלול לגרום לסכנת אש.
- **אסור ליבש את המסן במכונת ייבוש.**
אי ביצוע הוראה זו עלול לגרום לסכנת אש.
- **אסור ליבש את המסן ליד אש.**
אי ביצוע הוראה זו עלול לגרום לסכנת אש.
- **חמיד נקו את מיכל האבק אחרי שאיבת חכשיר לניקוי שמיים, או מרענים, פורדות ואבקות דקות.**
חומרים אלה עלולים לחסום את המסנים, להפחית את זרימת האוויר, ולגרום לנזק לשואב האבק.
אי ניקוי מיכל האבק עלול לגרום לנזק בלתי הפיך לשואב האבק.
(בהתאם לדגם)
- **אין לאחוז בידית המיכל כאשר מעבירים את שואב האבק.**
גוף השואב עלול ליפול כאשר מפרידים את המיכל והגוף. אי ביצוע הוראה זו עלול לגרום לפציעה אישית או נזק למכשיר.
- **יש לאחוז בידית נשיאה כאשר מעבירים את שואב האבק.**
(בהתאם לדגם)
- **אם אחרי התרוקנות מיכל האבק, מחוון מצב מיכל האבק מראה אדום, נקו את מיכל האבק.**
אי ביצוע הוראה זו עלול לגרום לנזק למכשיר.
(בהתאם לדגם)
- **אל תניחו חפצים כלשהם בתוך הפתחים.**
אי ביצוע הוראה זו עלול לגרום לנזק למכשיר.
- **אל תשתמשו כאשר אחד מן הפתחים חסום.** שמרו על הפתחים מפני אבק, מוך, שיער או כל העלול להפחית את זרימת האוויר.
אי ביצוע הוראה זו עלול לגרום לנזק למכשיר.
- **אל תשתמשו בשואב האבק ללא מיכל אבק ו / או מסן במקום.**
אי ביצוע הוראה זו עלול לגרום לנזק למכשיר.
- **אל תשתמשו בשואב האבק כדי לשאוב חפצים חדים וקשים, צעצועים קטנים, סיכות, מהדקים וכד.**
הם עלולים לגרום לנזק למכשיר או מיכל האבק.
- **אחסנו את שואב האבק בתוך הבית.**
שמרו על שואב האבק הרחק מהדרך אחרי שימוש כדי למנוע תאונות.
- **שואב האבק הזה אינו מיועד לשימוש של ילדים או על אנשים מוגבלים ללא השגחה.**
אי ביצוע הוראה זו עלול לגרום לפציעה אישית או נזק למכשיר.
- **יש להשתמש אך ורק בחלקים המוצעים או מומלצים לשימוש על ידי סוכני השירות של LG Electronics.**
אי ביצוע הוראה זו עלול לגרום לנזק למכשיר.
- **יש להשתמש בשואב האבק אך ורק בהתאם למתואר בחוברת זו.**
יש להשתמש אך ורק באיורים המומלצים או מאושרים על ידי LG.
אי ביצוע הוראה זו עלול לגרום לפציעה אישית או נזק למכשיר.
- **למניעת פציעה אישית וסכנת נפילה של שואב האבק בעת ניקוי מדרגות, הציבו את שואב האבק במדרגה נמוכה ולשואב את המדרגות שמעליו.**
אי ביצוע הוראה זו עלול לגרום לפציעה אישית או נזק למכשיר.

מתן ניתוק חרמי :

שואב האבק הזה מצויד במתן ניתוק חרמי המיועד להגן עליו במקרה של התחממות יתר של המנוע. אם שואב האבק נכבה לפתע מעצמו, כבו את שואב האבק ונתקו אותו משקע החשמל שבקיר. נסו לגלות את הסיבה להתחממות היתר כגון שקית אבק מלאה, צינור יניקה חסום, או מסן מלוכלך. אם מוצאים את הסיבות, טפלו בהן, והמתינו 30 דקות לפחות לפני השימוש בשואב האבק. לאחר 30 דקות, חברו את התקע לשקע החשמל שבקיר והדליקו את שואב האבק.

חובש חוץ חוץ חוץ

נא לקרוא את כל ההוראות הבאות לפני השימוש בשואב האבק הזה, על מנת למנוע סכנת אש, הלם חשמלי, פציעה אישית או נזק למכשיר, בעת השימוש בשואב האבק. חוברת זו אינה כוללת את כל המצבים האפשריים שעלולים לקרות. חמיד התקשרו לסוכן השירות שלך, או ליצרן בקשר לבעיות שאחם לא מבניים. מכשיר זה תואם להנחיות ה-EC - הבאות : - Directive EMC-EEC336/89, Directive-73/23/RV, 93/68/EEC -Low Voltage.

זה סימן התרעה.



סימן זה מתריע לכם על אפשרות חשיפה לסכנה שעלולה להרוג או לפגוע בכם ובאחרים.
כל מידע במיוחד בא אחרי סימן התרעה, והמילה "אזהרה" או "זהירות". משמעותן של מילים אלה:

סימן זה מתריע לכם על אפשרות חשיפה לסכנת פגיעה חמורה או מוות.

אזהרה



סימן זה מתריע לכם על אפשרות חשיפה לסכנת פציעה גופנית או נזק לרכוש.

זהירות



אזהרה



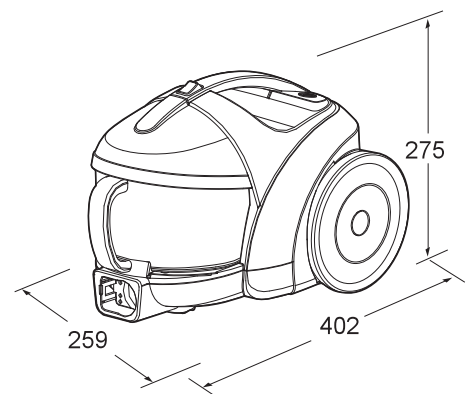
- **חוקים למכשירים אלקטרוניים חייבים להתבצע אך ורק על ידי מוכן.**
חוקים בלתי נכונים עלולים לגרום לסכנות חמורות למשתמש.
- **אין לחבר את התקע לשקע החשמל אם בקר העוצמה אינה במצב OFF (כבוי).**
אי ביצוע הוראה זו עלול לגרום לפגיעה אישית או נזק למכשיר.
(בהתאם לדגם)
- **שימו לב ללדים הרחק, ושימו לב למחסומים כאשר מגלגלים את כבל החשמל כדי למנוע פגיעה אישית.**
הכבל נע במהירות בעת הגלגול. (בהתאם לדגם)
- **יש בציור כבלים חשמליים. אין להשתמש בציור אם הוא ניזוק, חתוך או מוקב.**
אי ביצוע הוראה זו עלול לגרום למוות או הלם חשמלי. (בהתאם לדגם)
- **אין להמשיך להשתמש בשואב האבק אם פריס כלשהו חסר או ניזוק.**
אי ביצוע הוראה זו עלול לגרום לפגיעה אישית או נזק למכשיר.
במקרים אלה, התקשרו לסוכן שירות של LG Electronics כדי למנוע סכנה.
- **אין להשתמש בכבל מאריך עם שואב האבק.**
אי ביצוע הוראה זו עלול לגרום לסכנת אש או נזק למכשיר.
- **השתמשו במתח חשמלי מתאים.**
שימוש במתח חשמלי בלתי מתאים עלול לגרום לנזק למנוע ופגיעה למשתמש.
מתח חשמלי מתאים רשום על התווית בתחתית שואב האבק.
- **כבו את כל הבקורות לפני הניתוק מן החשמל.**
אי ביצוע הוראה זו עלול לגרום להלם חשמלי או פגיעה אישית.
- **אין להחליף את התקע בשום אופן.**
אי ביצוע הוראה זו עלול לגרום להלם חשמלי, או פגיעה אישית או נזק למכשיר. אם מחליפים את התקע, זה עלול לגרום למוות. אם התקע אינו מתאים, התקשרו למוכן מוסמך כדי להחליף את התקע המתאים.

- **אין לגרור או לקחת את כבל החשמל, להשתמש בו כידית, או למשוך סביב קצוות חדים או פינות. אל תעבירו את שואב האבק מעל הכבל.**
שמו על הכבל הרחק ממסמחים חמים.
אי ביצוע הוראה זו עלול לגרום להלם חשמלי, או פגיעה אישית, או אש, או נזק למכשיר.
- **השנינו על ילדים קטנים כדי לוודא כי אינם משחקים במכשיר זה.**
הקפידו במיוחד בעת השימוש בקרבת ילדים.
אי ביצוע הוראה זו עלול לגרום לפגיעה אישית או נזק למכשיר.
- **אין להשתמש במכשיר אם כבל החשמל או תקע פגום או לא תקין.**
אי ביצוע הוראה זו עלול לגרום לפגיעה אישית או נזק למכשיר.
במקרים אלה, התקשרו לסוכן שירות של LG Electronics כדי למנוע סכנה.
- **אין להשתמש בשואב האבק אם הוא היה נמצא במים.**
אי ביצוע הוראה זו עלול לגרום לפגיעה אישית או נזק למכשיר.
במקרים אלה, התקשרו לסוכן שירות של LG Electronics כדי למנוע סכנה.
- **יש לנתק את שואב האבק מהחשמל לפני השירות או ניקוי המכשיר או כאשר שואב האבק אינו בשימוש.**
אי ביצוע הוראה זו עלול לגרום להלם חשמלי או פגיעה אישית.
- **אין להשתמש בשואב האבק כדי להרים דבר הנמצא עדיין בבעירה או מעלה עשן, כגון סיגריות או אפר חם.**
אי ביצוע הוראה זו עלול לגרום למוות, אש או הלם חשמלי.
- **אין לשאוב חומרים דליקים או נפיצים כגון נסולין, בנז, מדללים, ופרופן (נזלים או גזים)**
העשן מהחומרים האלה יכול ליצור סכנת אש או פיצוץ. אי ביצוע הוראה זו עלול לגרום למוות או פגיעה אישית.
- **אל תמפלו בתקע או בשואב האבק בדידים רטובות.**
אי ביצוע הוראה זו עלול לגרום למוות או הלם חשמלי.
- **אל תנתקו מן החשמל באמצעות משיכת הכבל.**
אי ביצוע הוראה זו עלול לגרום לנזק למכשיר או הלם חשמלי. לניתוק, אחזו בתקע, לא בכבל.
- **הרחיקו שיער, לבוש רפוי, אצבעות וכל חלק גוף אחר מן הפתחים והחלקים הנעים.**
אי ביצוע הוראה זו עלול לגרום להלם חשמלי או פגיעה אישית.

תוכן העניינים

3	מפרט
4~5	הוראות בטיחות חשובות
6	אופן השימוש
6~8	הרכבת שואב האבק
10	הפעלת שואב האבק
12	שימוש בפייה לניקוי שטיח ורצפה
14	השתמש זרבובית עבור כל הקומות ואת זרבובית טורבינה קטנה
15~16	שימוש באביזרי הפיות
17	ריקון מיכל האבק
18	ניקוי מיכל האבק
19	ניקוי מסנן האוויר ומסנן בטיחות המנוע
20	ניקוי מסנן הפליטה
21	מהלעשות במקרה ששואב האבק אינו פועל ?
21	מהלעשות במקרה שביצועי השאיבה פוחתים ?

מפרט



גודל: 402 (מ"מ) x 259 (מ"מ) x 275 (מ"מ) = H x W x L



הוראות הפעלה

VC4916***

VC4918***

VC4920***

שואב אבק ציקל'ון דגם חדש

מידע זה מכלי הוראות חשובות לשימוש בטיחותי בשואב האבק ותחזוקתו .
במיוחד קראו בבקשה את כל המידע בדף 14 - 5 ל'בטיחותכם .
שמרו בבקשה את ההוראות במקום נגיש בקלות לצורך עיון חוזר בעתיד .

