

Série 50

Guia do usuário



LG

Life's Good

E2050T

Monitor LCD iluminado por

LED

Não deixe de ler a seção **Cuidados importantes** antes de utilizar o produto. Mantenha o Guia do usuário em um local de fácil acesso, para futuras consultas.

Observe a etiqueta colada na tampa de trás e passe essas informações ao revendedor quando solicitar manutenção.



LG

LG Electronics de São Paulo Ltda.

Cuidados importantes

Este aparelho foi projetado e produzido para assegurar sua segurança pessoal. No entanto, o uso indevido pode provocar choque elétrico ou incêndio. Para permitir a operação correta de todas as proteções incorporadas neste monitor, observe as seguintes regras básicas para instalação, uso e manutenção.

Segurança

Use somente o cabo elétrico fornecido com o aparelho. Caso seja utilizado outro cabo elétrico, que não o fornecido pelo fabricante, verifique se ele é aprovado pelos padrões nacionais aplicáveis. Se o cabo de alimentação estiver com algum tipo de problema, entre em contato com o fabricante ou com o fornecedor de serviço autorizado mais próximo para substituí-lo.

O cabo de alimentação é utilizado como o dispositivo principal de desconexão. Depois da instalação, verifique se o acesso à tomada é fácil.

Somente use o monitor com uma das fontes de alimentação indicadas nas especificações deste manual ou listadas no monitor. Caso não tenha certeza do tipo de fonte de alimentação que possui em casa, consulte o revendedor.

Tomadas de corrente alternada sobrecarregadas e cabos de extensão são perigosos. Assim como o são cabos de alimentação desfiados e conectores quebrados, que podem provocar incêndio ou choque elétrico. Procure um técnico de manutenção para troca.

Não abra o monitor:

- Nenhuma peça pode ser manuseada pelo usuário.
- Há voltagens perigosas, até quando estiver desligado.
- Se o monitor não estiver funcionando adequadamente, entre em contato com o revendedor.

Para evitar ferimentos pessoais:

- Não coloque o monitor em uma prateleira inclinada, a menos que esteja seguro.
- Somente use suportes recomendados pelo fabricante.
- Não deixe cair objetos nem exerça impacto sobre o produto. Não atire brinquedos ou objetos na tela do produto.

Para evitar incêndio ou riscos:

- Sempre **DESLIGUE** o monitor quando deixar o recinto por um período longo. Nunca deixe o monitor **LIGADO** quando sair de casa.
- Não deixe que crianças joguem objetos dentro das aberturas do gabinete do monitor. Algumas partes internas possuem voltagens perigosas.
- Não acrescente acessórios que não tenham sido projetados para este monitor.
- Se não pretender utilizar o monitor durante um longo período de tempo, desligue-o da tomada elétrica.
- Em caso de trovoadas, nunca toque no cabo elétrico nem no cabo do sinal, pois pode ser muito perigoso. Pode provocar choques elétricos.

Cuidados importantes

Instalação

Não deixe que nada fique ou passe sobre o cabo de alimentação e não coloque o monitor em lugares onde o cabo esteja sujeito a danos.

Não use este monitor próximo à água como, por exemplo, banheiras, lavatórios, pias de cozinha, tanques de lavar roupa, em pisos molhados ou próximo a piscinas.

Os monitores são equipados com aberturas de ventilação no gabinete que permitem a liberação do calor gerado durante seu funcionamento. Se essas aberturas forem bloqueadas, o superaquecimento pode causar falhas que podem provocar incêndio. Então,

NUNCA:

- Bloqueie as aberturas de ventilação localizadas na parte inferior colocando o monitor em cima de camas, sofás, tapetes etc.
- Posicione o monitor em uma instalação embutida a menos que haja ventilação apropriada.
- Cubra as aberturas com panos ou qualquer outro tipo de material.
- Coloque o monitor próximo ou sobre um aquecedor ou outra fonte de calor.

Não esfregue ou bata o Active Matrix LCD em nada rígido uma vez que pode arranhá-lo, estragá-lo ou danificá-lo permanentemente.

Não pressione a tela de cristal líquido com o dedo durante um longo período porque pode resultar em fantasmas na imagem.

Alguns defeitos de ponto podem aparecer como manchas vermelhas, verdes ou azuis na tela. No entanto, isso não terá nenhum impacto ou efeito no desempenho do monitor.

Se possível, use a resolução recomendada para obter uma melhor qualidade de imagem no monitor de cristal líquido. Caso seja usado em um modo diferente da resolução recomendada, algumas imagens escaladas ou processadas podem ser exibidas. Entretanto, essa é uma característica do painel de cristal líquido de resolução fixa.

Deixar uma imagem fixa na tela durante muito tempo pode danificar a tela e queimar a imagem. Certifique-se de que utiliza uma proteção de tela no monitor. Este fenômeno também ocorre em produtos de outros fabricantes, e esta ocorrência não está coberta pela garantia.

Não bata nem arranhe as partes frontal e laterais da tela com objetos metálicos. Caso contrário, pode danificar a tela.

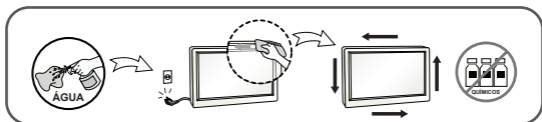
Certifique-se de que o painel está virado para a frente e segure-o com ambas as mãos para movê-lo. Se deixar cair o produto, o produto danificado pode causar choques elétricos ou um incêndio. Contate um centro de assistência autorizado para a reparação.

Evite altas temperaturas e humidade.

Cuidados importantes

Limpeza:

- Desligue o monitor da tomada antes de limpar a tela.
- Use um pano ligeiramente umedecido (e não molhado). Não use aerossol diretamente na tela do monitor, porque o produto em excesso pode provocar choque elétrico.
- Quando for limpar o produto, desligue o cabo de energia e esfregue-o levemente com um pano macio para prevenir qualquer arranhão. Não limpe com um pano úmido, com spray de água ou quaisquer outros líquidos diretamente no produto. Pode ocorrer um choque elétrico. (Não utilize químicos tais como benzina, diluente de pintura ou álcool)
- Pulverize água em um pano macio 2 a 4 vezes, e use-o para limpar a estrutura frontal; limpe apenas numa direção. Demasiada humidade pode causar manchas.



Empacotamento:

- Não jogue fora a caixa de papelão nem o material de empacotamento para o caso de precisar transportar o aparelho. Se precisar mandar o aparelho para outro lugar, coloque-o novamente em sua embalagem original.

Descarte com segurança:

- Não descarte este produto com o resto do lixo comum.
- O descarte deste produto deve ser feito de acordo com a legislação de sua região.



Energy Star é um conjunto de regras de economia de energia estabelecidas pela Agência de Proteção Ambiental (EPA).

Como uma parceira da Energy Star, LGE certifica que este produto atende as regras da Energy Star para uso eficiente da energia.

!!! Obrigado por selecionar os produtos LGE !!!

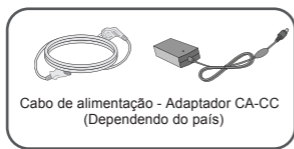
- Certifique-se que os seguintes itens estão incluídos com o seu monitor. Se faltarem alguns itens, contate o seu vendedor.



Guia do Usuário /
Cartões



Cabo de Sinal D-Sub 15-pinos
(Para o ajuste, este cabo de sinal
deve ser ligado ao produto
antes de ser ligado.)



Cabo de alimentação - Adaptador CA-CC
(Dependendo do país)



Adaptador CA-CC
(Dependendo do país)



Cabo de Sinal DVI-D
(Esta característica não
está disponível em todos
os países.)

NOTA

- Estes acessórios podem parecer diferentes dos apresentados neste manual.
- O usuário deve utilizar cabos de interface de sinais protegidos (cabo de 15 pinos Dsub, cabo DVI) com núcleos de ferrite para manter o cumprimento das normas em relação ao produto.

Conectando o monitor

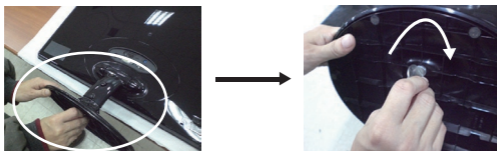
- Antes de conectar o monitor, verifique se ele, o computador e outros dispositivos conectados estão desligados.

Modo de suporte 1

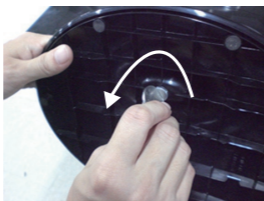
1. Coloque o monitor com a parte da frente virada para baixo num pano macio.



2. Na parte de trás da base, use uma moeda para apertar o parafuso no sentido horário.



3. Depois de montado que a base estiver montada, levante cuidadosamente o monitor com a tela para frente.
4. Quando você quiser separar o monitor da base, use uma moeda para afrouxar o parafuso no sentido anti-horário.



IMPORTANTE

- A ilustração representa o modelo geral de conexão. O seu monitor pode ter alguns itens diferentes dos mostrados na figura.
- Não transporte o produto de cabeça para baixo segurando-o apenas pela base. O produto pode cair e ficar danificado ou causar estragos.

Conectando o monitor

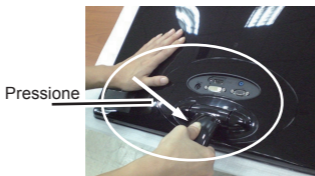
- Antes de conectar o monitor, verifique se ele, o computador e outros dispositivos conectados estão desligados.

Modo de suporte 2

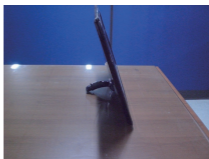
1. Coloque o monitor com a parte da frente virada para baixo num pano macio.



2. Pressione o botão como mostrado, e puxe o corpo de apoio para cima.



3. Depois de puxar o corpo de apoio para cima, posicione o monitor com cuidado de forma que o possa utilizar. (Uma vez que for posicionado o corpo de apoio para cima, por favor, continue pressionando o botão. Se você não mantiver o botão pressionado durante o posicionamento, irá danificar o produto.)



Quando o grau de inclinação foi limitado, o botão não está funcionando, puxe o corpo de apoio um pouco para cima ou para baixo.

IMPORTANTE

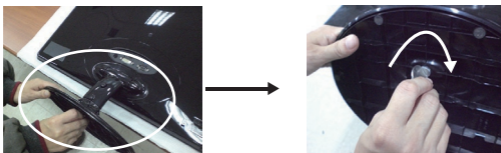
- A ilustração representa o modelo geral de conexão. O seu monitor pode ter alguns itens diferentes dos mostrados na figura.
- Não transporte o produto de cabeça para baixo segurando-o apenas pela base. O produto pode cair e ficar danificado ou causar estragos.

Conectando o monitor

4. Se você quiser usar a base de apoio, puxe o corpo de apoio para baixo. (Uma vez que você puxa o corpo de apoio para baixo, por favor, continue a pressionar o botão. Se você não pressionar o botão, irá danificar o produto.)



5. Na parte de trás da base, use uma moeda para apertar o parafuso no sentido horário.



Depois que a base estiver montada, levante cuidadosamente o monitor com a tela para frente.

IMPORTANTE

- A ilustração representa o modelo geral de conexão. O seu monitor pode ter alguns itens diferentes dos mostrados na figura.
- Não transporte o produto de cabeça para baixo segurando-o apenas pela base. O produto pode cair e ficar danificado ou causar estragos.

Conectando o monitor

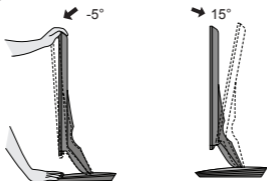
- Antes de conectar o monitor, verifique se ele, o computador e outros dispositivos conectados estão desligados.

Posicionando o monitor

1 - Com Base

Ajuste a posição do painel de várias maneiras até encontrar a que lhe proporciona maior conforto.

- Movimento giratório : $-5^{\circ} \sim 15^{\circ}$



- Não toque nem pressione na tela quando for ajustar o ângulo do monitor.
- Quando ajustar o ângulo da tela, não coloque o dedo entre a parte de cima do monitor e a base da coluna. Pode machucar o(s) dedo(s).



2 - Sem Base



Ergonômico

Para manter uma posição de visualização ergonômica e confortável, recomenda-se que o ângulo de inclinação do monitor não exceda 5 graus.

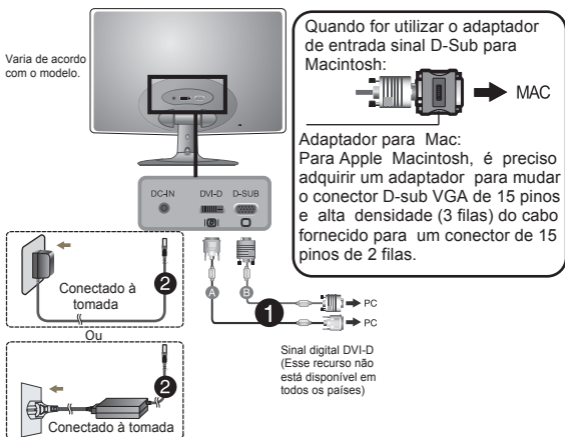
Conectando o monitor

Ligar o equipamento ao PC

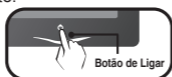
1. Antes de conectar o monitor, verifique se ele, o computador e outros dispositivos conectados estão desligados.
2. Conecte o cabo de sinal ① e o cabo de energia ② nesta sequência. Quando conectado, aperte o parafuso do cabo de sinal.
 - A Conecte o Cabo DVI-D (Sinal digital)
 - B Conecte o Cabo D-sub (Sinal analógico)

NOTA

- Esta é uma representação simplificada da visão da parte traseira.
- Essa visão traseira representa um modelo geral; o seu monitor pode ter um aspecto diferente do mostrado.



3. Pressione o botão de ligar/desligar no painel frontal para ligar. Quando o monitor estiver ligado, a **'Função Definir Auto Imagem'** é executada automaticamente. (Apenas Modo Analógico)



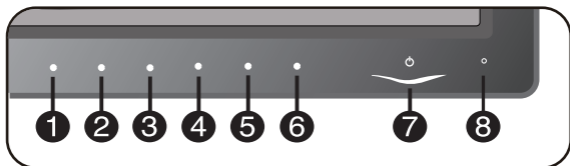
**AJUSTE AUTOMÁTICO
DE IMAGEM**

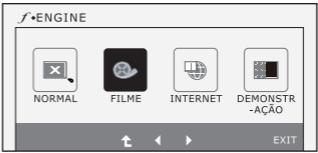
NOTA

'Função de configuração automática da imagem': Essa função fornece ao usuário as configurações ideais da tela. Quando o usuário conecta o monitor pela primeira vez, essa função ajusta automaticamente a tela de acordo com a configuração ideal para os sinais de entrada individuais.

Função 'AUTO': Caso se depare com problemas, como uma tela ofuscada, letras ofuscadas, tela cintilante, com inclinação enquanto utiliza o dispositivo ou depois de alterar a resolução da tela, pressione o botão de função **AUTO** para melhorar a resolução.

Controles do painel frontal



Controle	Função
1 Botão MENU	Use esse botão para começar ou terminar a exibição na tela. OSD BLOQUEADO / DESBLOQUEADO Esta função permite bloquear as configurações atuais de controle, de forma que elas não possam ser alteradas inadvertidamente. Mantenha pressionado o botão MENU alguns segundos. A mensagem " OSD BLOQUEADO " deve aparecer. Pode desbloquear as definições de tela a qualquer momento, pressionado o botão MENU durante alguns segundos. A mensagem " OSD DESBLOQUEADO " deve aparecer.
2 Botão SMART+	Utilize este botão para ativar os itens BRILHO AUTOMÁTICO, RAZÃO ORIGINAL DUAL WEB, MODO DE CINEMA . Para mais informações, consulte a página 19 ~21.
3 Botão f•ENGINE	Para mais informações, consulte a página 22~23. 

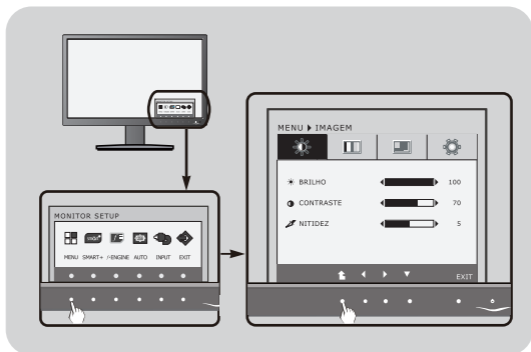
Funções do Painel de Controle

Controle	Função
<p>4 Botão AUTO</p> <div data-bbox="118 399 387 502" style="border: 1px solid black; padding: 5px; text-align: center;">AJUSTE PROCESSAMENTO AUTOMÁTICO DA IMAGEM</div>	<p>Use esse botão para selecionar um ícone na tela.</p> <p>AJUSTE AUTOMÁTICO DE IMAGEM</p> <p>Quando ajustar as configurações de exibição, sempre pressione o botão AUTO antes de realizar alguma modificação na tela. Isso ajustará automaticamente a imagem do monitor para as configurações ideais para o tamanho atual de resolução de tela (modo de exibição). O melhor modo de exibição é</p> <p style="text-align: center;">E2050T: 1600 x 900</p>
<p>5 Botão INPUT (Fonte Hot Key)</p>	<p>Use este botão para selecionar a fonte de entrada.</p> <p>Quando dois sinais de entrada estão ligados, é possível selecionar o sinal de entrada que desejar (D-Sub/DVI). Quando está ligado apenas um sinal, este é automaticamente detectado. A definição padrão é D-Sub.</p>
<p>6 Botão EXIT</p>	<p>Sair do OSD.</p>
<p>7 Desligar de ligar/ Desligar e indicador de Energia</p>	<p>Use esse botão para ligar ou desligar o monitor.</p> <p>Visto de frente, o indicador de luz fica roxo se o monitor está funcionando corretamente (no Mode). Se a tela estiver em modo de latência (redução de consumo), o indicador de luz estará piscando roxo.</p>
<p>8 Sensor de Luz</p>	<p>Sensor de medição da luminosidade externa. Faz com que o monitor fique mais claro ou mais escuro, dependendo da claridade do ambiente quando o BRILHO AUTOMÁTICO estiver ligado.</p>

Ajuste da tela

Com o sistema On Screen Display Control, é rápido e fácil fazer ajustes no tamanho da imagem, na posição e nos parâmetros operacionais do monitor. Abaixo, segue um pequeno exemplo para familiarizá-lo com o uso dos controles. A próxima seção apresenta um perfil dos ajustes e das seleções disponíveis que podem ser feitos usando o OSD.

Para fazer ajustes no On Screen Display, siga estas etapas:



- 1 Pressione o **Botão** discricionário, em seguida, o menu principal do OSD aparece.
- 2 Para ter acesso ao controle, use os **Botões** correspondentes.
- 3 Utilize os botões ◀ / ▶ para ajustar a imagem para o nível desejado. Utilize o botão ⬆ para selecionar outros itens do submenu.
- 4 Pressione o **botão EXIT** para sair do OSD

Ajuste e seleção do On Screen Display (OSD)

A tabela a seguir indica todos os menus de configuração, controle e ajuste do On Screen Display.

DSUB : Entrada D-SUB (Sinal analógico)

DVI-D : Entrada DVI-D (Sinal digital)

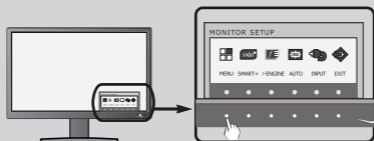
Menu principal	Submenu	Entrada suportada	Descrição
IMAGEM	BRILHO CONTRASTE NITIDEZ	DSUB DVI-D	Para ajustar o brilho, contraste e nitidez da tela
COR	TEMP. DE COR (PRÉDEFINIR/USUÁRIO)	DSUB DVI-D	Para personalizar a cor da tela
	GAMMA		
VISOR	HORIZONTAL VERTICAL	DSUB	Para ajustar a posição da tela
	SINCRONISMO FASE	DSUB	Ajustar a frequência, ajuste otimizado e nitidez da tela
OUTROS	IDIOMA>PORTUGUÊS LUZ DE ALIMENTAÇÃO BOTÃO INDICADOR	DSUB DVI-D	Para alterar o status da tela para um ambiente operacional personalizado
	BALANÇO DE BRANCOS	DSUB	
	CONF. DE FÁBRICA	DSUB DVI-D	
SMART +	BRILHO AUTOMÁTICO RELAÇÃO DE ASPECTO	DSUB DVI-D	Para ajustar o tamanho da imagem
	DUAL WEB MODO DE CINEMA	DSUB DVI-D	
F-ENGINE	NORMAL FILME INTERNET DEMONSTRAÇÃO	DSUB DVI-D	Para selecionar ou personalizar as definições da imagem desejada

NOTA

- A ordem dos ícones pode ser diferente da apresentada dependendo do modelo (14 ~ 23).

Ajuste do On Screen Display (OSD) Control (Controle na tela)

- ■ ■ Anteriormente, foi apresentado o procedimento para seleção e ajuste de um item usando o sistema OSD. Abaixo, estão listados os ícones, os nomes dos ícones e as descrições dos ícones de todos os itens do Menu.



Pressione o botão **MENU** e o menu principal da tela OSD será exibido.

Nome do menu

Ícones

Sub menus

Dica dos botões

- EXIT : Sair
- ◀▶ : Ajustar (reduzir/aumentar)
- ▼ : Selecionar outro submenu
- ▲ : Reiniciar para selecionar submenu

NOTA

- Talvez os idiomas do menu OSD (On Screen Display, informações na tela) do monitor sejam diferentes dos descritos no manual.

Ajuste e seleção do On Screen Display (OSD)

Menu principal

Submenu / Descrição



IMAGEM



- **Exit** : Sair
- ◀ : Reduzir
- ▶ : Aumentar
- ▼ : Selecionar outro submenu
- ⬆ : Reiniciar para selecionar submenu

BRILHO

Para ajustar o brilho da tela.

CONTRASTE

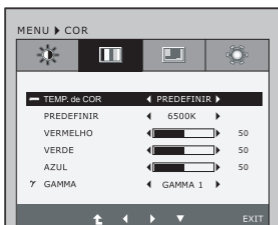
Para ajustar o contraste da tela.

NITIDEZ

Para ajustar a nitidez da tela.



COR



- **Exit** : Sair
- ◀ : Reduzir
- ▶ : Aumentar
- ▼ : Selecionar outro submenu
- ⬆ : Reiniciar para selecionar submenu

TEMP. de COR PREDEFINIR

Selecione a cor da tela.

- sRGB: Defina a cor da tela para corresponder a especificação de cor padrão sRGB.
- 6500K - 7500K:
Monitor de cor vermelha
- 8500K - 9300K:
Monitor de cor Azul.

USUÁRIO

- ☑ **VERMELHO:** Configurar seus próprios níveis de cor vermelha.
- ☑ **VERDE:** Configurar seus próprios níveis de cor verde.
- ☑ **AZUL:** Configurar seus próprios níveis de cor azul.

GAMMA

Define o seu próprio valor gamma 0 / 1 / 2. No monitor, altos valores gamma apresentam imagens claras e baixos valores gamma apresentam imagens escuras.

Ajuste e seleção do On Screen Display (OSD)

Menu principal

Submenu / Descrição



VISOR

Entrada D-SUB



Entrada DVI-D



- **Exit** : Sair
- ◀ : Reduzir
- ▶ : Aumentar
- ▼ : Selecionar outro submenu
- ⬆ : Reiniciar para selecionar submenu

HORIZONTAL

Para mover a imagem para a esquerda ou direita.

VERTICAL

Para mover a imagem para cima ou para baixo.

SINCRONISMO

Para minimizar listras ou barras verticais visíveis no fundo da tela. O tamanho da tela horizontal também mudará.

FASE

Para ajustar o foco da tela. Este item permite remover qualquer ruído horizontal e torna a imagem de caracteres mais limpa e nítida.

Ajuste e seleção do On Screen Display (OSD)

Menu principal

Submenu / Descrição



OUTROS



- **Exit** : Sair
- ◀ : Reduzir
- ▶ : Aumentar
- ▼ : Selecionar outro submenu
- ⬆ : Reiniciar para selecionar submenu

IDIOMA

Para escolher o idioma no qual os nomes dos controles serão exibidos.

LUZ DE ALIMENTAÇÃO

Use essa função para definir o indicador de energia como **ON** ou **OFF**, na parte frontal do monitor. Caso coloque na opção **OFF**, será desligado. Se você o definir como **ON** em qualquer momento, o indicador de energia será ligado automaticamente.

BOTÃO INDICADOR

Utilize esta função para definir o indicador chave de controle no lado frontal do monitor para **ON** ou **OFF**. Se você definir **OFF**, ele será desligado. Se você definir **ON**, ele será ligado.

BALANÇO DE BRANCOS

Se a saída da placa de vídeo for diferente das especificações necessárias, o nível da cor pode se deteriorar devido à distorção do sinal de vídeo. Quando você utilizar essa função, o nível do sinal é ajustado de acordo com o nível de saída padrão da placa de vídeo para que se possa obter a imagem ideal. Ative essa função quando as cores preta e branca estiverem presentes na tela.

CONF. DE FÁBRICA

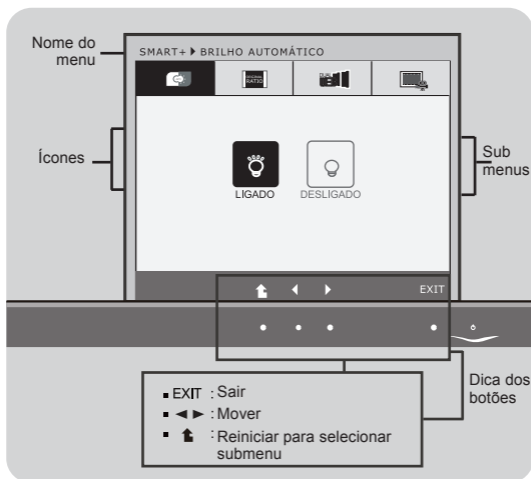
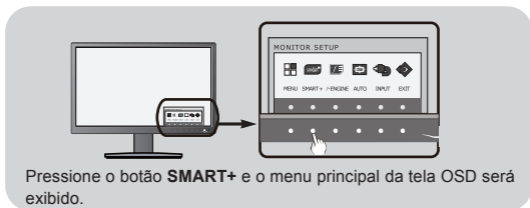
Restaura todas as configurações padrão de fábrica exceto a de "IDIOMA". Pressione os botões ◀▶ para redefinir imediatamente.

NOTA

Se isto não melhorar a imagem no monitor, restaure as definições de fábrica. Se necessário execute a função **BALANÇO BRANCOS** novamente. Esta função apenas será permitida quando o sinal de entrada for analógica.

Ajuste do On Screen Display (OSD) Control (Controle na tela)

- Anteriormente, foi apresentado o procedimento para seleção e ajuste de um item usando o sistema OSD. Abaixo, estão listados os ícones, os nomes dos ícones e as descrições dos ícones de todos os itens do Menu.



NOTA

- Talvez os idiomas do menu OSD (On Screen Display, informações na tela) do monitor sejam diferentes dos descritos no manual.

Ajuste e seleção do On Screen Display (OSD)

Menu principal

Submenu / Descrição



SMART+



BRILHO AUTOMÁTICO

Se escolha **LIGADO**, vai automaticamente controlar a claridade de display para ser mais apropriado à condição de trabalho, fornecendo a condição de vista ótima e o máximo de conveniência aos usuários.

Se escolher **DESLIGADO**, auto-claro é fechado.



RELAÇÃO DE ASPECTO

Esta opção exibe em visão de largura irrelevante a partir da entrada de sinal de vídeo.

* Esta função só funciona se a resolução de entrada é inferior a razão de monitor (16:9).

* Antes de usar as funções seguintes, por favor, instale o programa de Easy Set Package.





DUAL WEB.

- Ajuda ao usuário paranavegar na Internet eficientemente através da divisão da tela ao meio.
- Ajuda a organizar e mover janelas na tela.
- Ajuda o usuário no controle da proporção das janelas divididas.

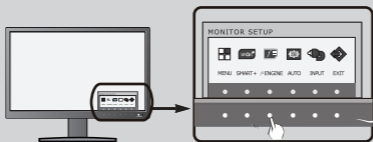


MODO DE CINEMA

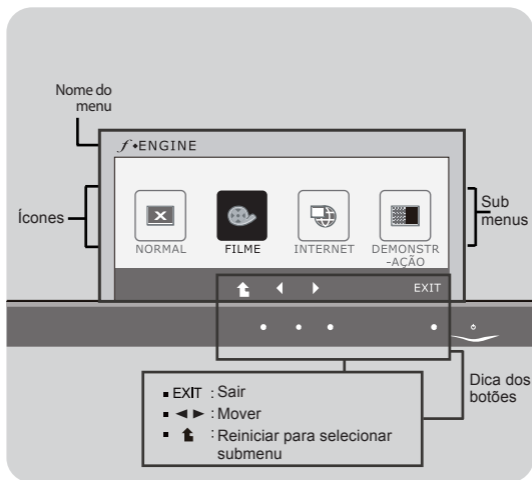
- Faça o olho confortável através de reduzir o brilho de fundo na página da web.
- **Exit** : Sair
-  : Mover
-  : Reiniciar para selecionar submenu

Ajuste do On Screen Display (OSD) Control (Controle na tela)

- Anteriormente, foi apresentado o procedimento para seleção e ajuste de um item usando o sistema OSD. Abaixo, estão listados os ícones, os nomes dos ícones e as descrições dos ícones de todos os itens do Menu.



Pressione o botão **f•ENGINE** e o menu principal da tela OSD será exibido.



NOTA

- Talvez os idiomas do menu OSD (On Screen Display, informações na tela) do monitor sejam diferentes dos descritos no manual.

Ajuste e seleção do On Screen Display (OSD)

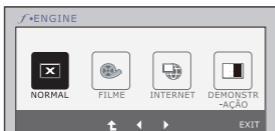
Menu principal

Submenu / Descrição



f•ENGINE

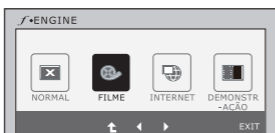
Entrada D-SUB/DVI-D



NORMAL

Selecione quando quiser utilizar o produto no ambiente de utilização mais geral.

Entrada D-SUB/DVI-D



FILME

Selecione quando for assistir a um vídeo ou filme.

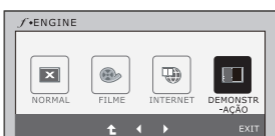
Entrada D-SUB/DVI-D



INTERNET



Selecione quando for trabalhar em um documento (Word, etc.)

Entrada D-SUB/DVI-D



DEMONSTRAÇÃO

Este modo é apenas para demonstrar ao cliente nas lojas. A tela se divide ao meio para exibir o modo padrão à esquerda e o modo vídeo à direita, de modo que os consumidores possam verificar a diferença após ser aplicado o modo vídeo.

- **Exit** : Sair
-  : Mover
-  : Reiniciar para selecionar submenu

Antes de chamar a assistência técnica, verifique os seguintes itens.

Não há imagem	
<ul style="list-style-type: none">● O cabo de alimentação do monitor está conectado?	<ul style="list-style-type: none">• Verifique se o cabo de alimentação está devidamente conectado à tomada de alimentação.
<ul style="list-style-type: none">● A luz do indicador de energia está acesa ?	<ul style="list-style-type: none">• Pressione o botão Power.
<ul style="list-style-type: none">● O indicador de energia está intermitente?	<ul style="list-style-type: none">• Se o computador estiver no modo de economia de energia, tente mover o mouse ou pressionar qualquer tecla do teclado para que a tela apareça.• Tente ligar no PC.
<ul style="list-style-type: none">● A mensagem "FORA DA ESCALA" é exibida na tela?	<ul style="list-style-type: none">• Essa mensagem é exibida quando o sinal do PC (placa de vídeo) está fora da faixa de frequência horizontal ou vertical do monitor. Consulte a seção "Especificações" deste manual e configure novamente o monitor.
<ul style="list-style-type: none">● Uma mensagem "VERIF SINAL" é exibida na tela ?	<ul style="list-style-type: none">• Essa mensagem é exibida quando o cabo de sinal entre o PC e o monitor não está conectado. Verifique o cabo de sinal e tente novamente.

Uma mensagem "OSD BLOQUEADO" é exibida na tela ?	
<ul style="list-style-type: none">● Uma mensagem "OSD BLOQUEADO" é exibida quando você pressiona o botão MENU?	<ul style="list-style-type: none">• É possível proteger as configurações atuais dos controles, de forma que não possam ser alteradas inadvertidamente. Pode desbloquear os controles OSD quando desejar, pressionando o botão MENU alguns segundos. A mensagem "OSD DESBLOQUEADO" deve aparecer.

A imagem exibida está incorreta

- | | |
|--|--|
| <ul style="list-style-type: none">● A posição da imagem está incorreta.
● No fundo da tela, listras ou barras verticais estão visíveis.
● Qualquer ruído horizontal que apareça em uma imagem ou caractere não é claramente representado. | <ul style="list-style-type: none">• Pressione o botão AUTO para ajustar automaticamente a imagem do monitor para a configuração ideal. Se os resultados não forem satisfatórios, ajuste a posição da imagem usando os ícones H position e V position na tela.
• Pressione o botão AUTO para ajustar automaticamente a imagem do monitor para a configuração ideal. Se os resultados não forem satisfatórios, diminua as listras ou as barras verticais usando o ícone RELÓGIO na tela.
• Pressione o botão AUTO para ajustar automaticamente a imagem do monitor para a configuração ideal. Se os resultados não forem satisfatórios, diminua as barras horizontais usando o ícone FASE na tela.
• Verifique Painel de controle --> Vídeo --> Configurações e ajuste o vídeo para a resolução recomendada ou ajuste a imagem do monitor para a definição ideal. Ajuste a resolução das cores para um valor acima de 24 bits (true color). |
|--|--|

IMPORTANTE

- Verifique **Painel de controle --> Vídeo --> Configurações** e veja a frequência ou a resolução foi alterada. Em caso positivo, reajuste a placa de vídeo na resolução recomendada.
- Se a resolução recomendada (resolução ideal) não for selecionada, as letras podem ficar desfocadas e a imagem indistinta ou truncada. Certifique-se de que foi selecionada a resolução recomendada.
- O método de ajuste pode ser diferente conforme o computador e o S/O (Sistema Operacional) e a resolução acima mencionada poderá não ser suportada pelo desempenho da placa gráfica. Neste caso, consulte o fabricante do computador ou da placa gráfica.

A imagem exibida está incorreta

- | | |
|---|---|
| <ul style="list-style-type: none">● A cor da tela está monocromática está anormal. | <ul style="list-style-type: none">• Verifique se o cabo de sinal está conectado corretamente e use uma chave de fenda para soltá-lo, se necessário.• Verifique se a placa de vídeo está inserida corretamente no slot.• Ajuste a resolução das cores para um valor acima de 24 bits (true color) em Painel de controle - Configurações. |
| <ul style="list-style-type: none">● A tela pisca. | <ul style="list-style-type: none">• Verifique se a tela está configurada no modo entrelaçado. Caso esteja, mude para a resolução recomendada. |

Uma mensagem "Monitor desconhecido, monitor Plug&Play (VESA DDC) encontrado" é exibida?

- | | |
|--|--|
| <ul style="list-style-type: none">● O driver do monitor foi instalado ? | <ul style="list-style-type: none">• É possível fazer um download do driver a partir do web site: http://www.lge.com.br• Certifique-se de verificar se a placa de vídeo é compatível com a função Plug & Play. |
|--|--|

Especificações

		E2050T
Monitor	Flat Panel Active matrix-TFT LCD	20 polegadas
	Revestimento anti-luminosidade Tamanho diagonal visível (cm): Pixel pitch (mm)	50,8 0,2766 x 0,2766
Entrada de sincronismo (Automático)	Freq. horizontal	30 - 83 kHz
	Freq. vertical - Analog. Digital (Automática) HDMI	56 - 75 Hz ----
	Forma de entrada	Sincronizada Separada Digital
Entrada de vídeo	Entrada de sinal	Conector D-Sub de 15 pinos Conector DVI-D(Digital)
	Forma de entrada	Analogico RGB (0,7Vp-p/75ohm), Digital
Resolução	Máxima(VESA)	1600 x 900@60Hz
	Recomendada(VESA)	1600 x 900@60Hz
Plug&Play	Conecte e ligue.	DDC 2B (Digital) DDC2AB(Analog.)
Consumo de energia	Modo ligado	21W(Típico)
	Modo "stand by"	≤ 1,0W
	Modo desativado	≤ 0,5W
Dimensões	Suporte incluído	
	Largura (cm • pol.)	49,28 • 19,40
	Altura (cm • pol.)	38,96 • 15,34
	Profundidade (cm • pol.)	19,80 • 7,80
	Suporte excluído	
	Largura (cm • pol.)	49,28 • 19,40
	Altura (cm • pol.)	31,66 • 12,46
	Profundidade (cm • pol.)	3,99 • 1,57
	Peso líquido (Kg • libras)	2,60 • 5,73
Variação da inclinação	- 5° ~ 15°	
Condições ambientais	Condições operacionais	
	Temperatura	10°C a 35°C
	Umidade	10% a 80% sem condensação
	Condições de armazenamento	
	Temperatura	-20°C a 60°C
Umidade	5% a 90% sem condensação	
Base giratória		Anexada (), Não-anexada (O)
Cabo de alimentação		Tipo de parede - Tomada
Entrada de alimentação (CA 100-240V ~50/60Hz)		12V --- 2,0 A

Adaptador CA-CC:

- Tipo ADS-24S-12 1224G* produzido pela HONOR Electronic;
- Tipo MU24-B120200-xx produzido pela LEADER Electronics;
- Tipo ADS-24NP-12-1 12024G produzido pelo HONOR Electronic;

NOTA ■ As informações contidas neste documento estão sujeitas a alterações sem aviso prévio.

Especificações

Modos preestabelecidos (Resolução)

E2050T

	Modos de exibição (Resolução)	Freq. horizontal (kHz)	Freq. vertical (Hz)
1	720 x 400	31,468	70
2	640 x 480	31,469	60
3	640 x 480	37,500	75
4	800 x 600	37,879	60
5	800 x 600	46,875	75
6	1024 x 768	48,363	60
7	1024 x 768	60,123	75
8	1152 x 864	67,500	75
* 9	1600 x 900	60,000	60

* Modo Recomendado

Indicador

MODO	LED Colorido
Modo ligado	Roxo
Modo de dormir	Roxo Piscando
Modo desativado	Desligado

TERMO DE GARANTIA

A LG Electronics de São Paulo Ltda. garante este produto pelo período de 90 dias mais nove meses contados a partir da data de emissão da Nota Fiscal de compra, desde que o mesmo tenha sido instalado conforme orientações descritas neste manual de instruções e, somente em Território Nacional.

Durante o período estipulado, a garantia cobre peças e mão-de-obra que apresentarem defeito de fabricação. Somente o técnico do Serviço Autorizado credenciado pela LG Electronics de São Paulo Ltda., está autorizado a reparar defeitos pela garantia, mediante apresentação da Nota Fiscal de compra.

O consumidor tem o prazo de 90 dias para reclamar irregularidades (vícios) aparentes, ou seja, de fácil e imediata observação no produto, tais como os itens que constituam a parte externa e qualquer outro acessível ao usuário.

A garantia de peça sujeita ao desgaste natural (peças plásticas e acessórios em geral), fica restrita ao prazo legal de 90 dias, a contar da data de emissão da Nota Fiscal de compra.

A garantia perde seu efeito se:

- A instalação ou utilização do produto estiver em desacordo com as recomendações do manual de instruções;
- O produto sofrer qualquer dano provocado por acidente, queda, agentes da natureza ou consertos realizados por pessoas não credenciadas pela LG Electronics de São Paulo Ltda.;
- O número de série do produto estiver danificado ou adulterado.

A garantia não cobre:

- Transporte e remoção de produtos para conserto, ou daqueles que estejam instalados fora do perímetro urbano onde se localiza o Serviço Autorizado LG mais próximo;
- O mal funcionamento do produto devido a instalação ou rede elétrica local inadequada.

OBS: Se o consumidor desejar ser atendido no local em que o produto estiver instalado, ficará a critério do Serviço Autorizado a cobrança de taxa de visita e deslocamento, devendo o consumidor consultá-lo antes de solicitar o serviço. Este produto destina-se exclusivamente ao uso amador ou profissional. A LG Electronics de São Paulo Ltda. não cobrirá qualquer prejuízo do usuário, amador ou profissional, decorrente da impossibilidade de utilização do produto.

A GARANTIA SOMENTE É VÁLIDA MEDIANTE A APRESENTAÇÃO DA NOTA FISCAL DE COMPRA DESTE PRODUTO



LG Electronics de São Paulo Ltda.
Av. D. Pedro I, W 7777 - CEP: 12091-000
Área industrial do Piracangagua II
Taubaté - SP/Brasil

SAC serviço de atendimento
ao consumidor
4004 5400 Capitais e Regiões
Metropolitanas
* 0800 707 5454 Demais
Localidades
* Somente chamadas originadas de telefone fixo
WWW.LGE.COM.BR

EM CASO DE DÚVIDA, CONSULTE NOSSO SAC