

Manuel d'utilisation

E2250V

E2350V

E2750V

Veuillez lire attentivement les **Précautions importantes** avant d'utiliser cet appareil.

Conservez ce manuel (CD) à portée de main pour pouvoir le consulter facilement.

Reportez-vous à l'étiquette du produit et transmettez l'information portée sur cette étiquette à votre distributeur chaque fois que vous faite appel au service après-vente.

Cet appareil est conçu et fabriqué pour assurer votre sécurité. Cependant, un mauvais usage peut entraîner des risques d'électrocution ou d'incendie. Afin de garantir un fonctionnement correct de toutes les protections présentes dans ce moniteur, veillez à observer les règles d'installation, d'utilisation et d'entretien énoncées ci-dessous.

Sécurité générale

Utilisez uniquement le cordon d'alimentation fourni avec l'appareil. Si vous deviez néanmoins en utiliser un autre, assurez-vous qu'il est conforme aux normes du pays. Si le cordon d'alimentation présente un défaut, veuillez contacter le fabricant ou le service de réparation agréé le plus proche afin de vous procurer un cordon fonctionnel.

Le cordon d'alimentation constitue le dispositif principal de déconnexion. Assurez-vous que la prise électrique reste facilement accessible après l'installation.

Ne faites fonctionner le moniteur qu'à partir d'une des sources d'alimentation électrique spécifiées dans ce manuel ou affichées sur le moniteur. Si vous n'êtes pas certain du type d'installation et d'alimentation électrique dont votre local est équipé, consultez votre distributeur.

La surcharge en courant alternatif des prises, fiches et câbles de raccordement est dangereuse. Il en va de même pour les cordons d'alimentation endommagés et les prises/fiches électriques cassées. Toutes ces conditions peuvent causer des chocs électriques et des incendies. Pour tout remplacement de ces matériels, faites appel à un technicien de maintenance.

Tant que cette unité est reliée à la prise d'alimentation murale, elle n'est pas déconnectée de la source de courant alternatif même si l'unité est éteinte.

N'ouvrez pas le moniteur.

- Il ne contient aucun élément qui puisse faire l'objet d'une intervention de l'utilisateur.
- Il recèle des hautes tensions dangereuses, même lorsque l'alimentation est coupée.
- S'il ne fonctionne pas correctement, contactez le distributeur.

Pour éviter les risques de blessure physique :

- Ne placez pas le moniteur sur un plan incliné, à moins de l'y fixer solidement.
- Utilisez uniquement les supports recommandés par le fabricant.
- Ne faites pas tomber d'objet sur le produit. Ne le soumettez pas à des chocs. Préservez l'écran des projectiles de toute sorte. Vous pourriez non seulement être blessé, mais également provoquer une panne ou endommager l'écran.

Pour éviter les risques d'incendie ou de sinistre :

- Éteignez toujours le moniteur lorsque vous quittez la pièce pour un temps prolongé. Ne le laissez jamais allumé lorsque vous sortez de chez vous.
- Veillez à ce que les enfants ne fassent pas tomber le moniteur ou n'insèrent d'objets dans les ouvertures du boîtier. Certains composants internes renferment des tensions électriques dangereuses.
- N'ajoutez pas d'accessoires non prévus pour le moniteur.
- Si vous devez laisser l'écran hors surveillance pour une période de temps prolongée, débranchez-le de la prise murale.
- En cas d'orage, ne touchez jamais ni le câble d'alimentation ni le câble de signal car cela peut être très dangereux. Ceci peut provoquer un choc électrique.

Installation

Ne faites reposer ou rouler aucun objet sur le cordon d'alimentation et placez le moniteur de façon à protéger le cordon.

N'utilisez pas le moniteur en milieu humide, par exemple à côté d'une baignoire, d'un lavabo, d'un évier, d'un lave-linge, dans un sous-sol ou près d'une piscine.

Les moniteurs disposent d'orifices de ventilation destinés à évacuer la chaleur générée par leur fonctionnement. Si ces orifices sont obturés, cette chaleur peut nuire au fonctionnement du moniteur et causer un incendie. Vous ne devez donc JAMAIS :

- Placer le moniteur sur un lit, un divan, un tapis : les événements placés sous le moniteur doivent rester libres.
- Encastrer le moniteur dans un espace clos, à moins qu'une ventilation adaptée soit installée.
- Couvrir les orifices de ventilation avec des vêtements ou autres tissus.
- Placer le moniteur à proximité d'un radiateur ou d'une source de chaleur.

Ne jamais frotter ou gratter l'écran LCD à matrice active avec un objet dur. Vous risquez de rayer ou d'endommager définitivement l'écran.

N'appuyez jamais sur l'écran LCD longtemps avec le doigt, car cela peut créer des images rémanentes.

L'écran peut comporter des pixels défectueux. Ils apparaissent sous la forme de tâches rouges, vertes ou bleues. Cependant, ces pixels n'ont aucune influence sur les performances de l'écran.

Si possible, utilisez les résolutions recommandées pour obtenir une qualité d'image optimale. Lorsque vous utilisez une résolution différente de celles recommandées, les images affichées peuvent être de mauvaise qualité. Cette caractéristique est due à la technologie LCD.

Laisser une image fixe sur l'écran pour une longue période peut endommager l'écran et entraîner une brûlure d'image. Assurez-vous d'utiliser l'économiseur d'écran sur le moniteur. Ce phénomène est également présent sur les produits des autres fabricants, et n'est pas couvert par la garantie.

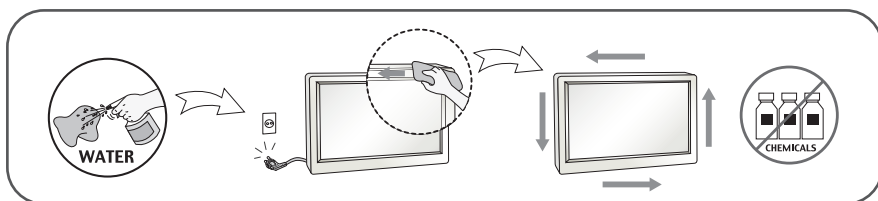
Veillez à ne pas heurter ni rayer la façade et les côtés de l'écran avec des objets métalliques. Cela pourrait endommager l'écran.

Assurez-vous que l'écran est dirigé vers l'avant et tenez-le avec les deux mains pour le déplacer. Ne laissez pas tomber le moniteur ; il risquerait d'être endommagé et de provoquer un incendie ou un choc électrique. Contactez un service après-vente agréé pour le faire réparer.

Évitez l'humidité et les températures élevées.

Nettoyage

- Débranchez le moniteur avant de nettoyer l'écran.
- Utilisez un linge légèrement humide. N'utilisez pas d'aérosol directement sur l'écran le produit risque de couler dans l'écran et de provoquer un choc électrique.
- Pour nettoyer le produit, débranchez le cordon de secteur et frotter doucement avec un chiffon doux pour prévenir toute éraflure. Ne nettoyez pas avec un chiffon humide et ne pulvérisez ni eau ni autres liquides directement sur le produit. Une décharge électrique peut se produire. (N'employez pas de produits chimiques tels que le benzène, les diluants pour peinture ou l'alcool)
- Vaporisez de l'eau sur un chiffon doux 2 à 4 fois, puis utilisez-le pour nettoyer le cadre. Essayez toujours dans le même sens. Si le chiffon est trop humide, des tâches risquent d'apparaître sur le moniteur.



Réemballage

- Conservez le carton et le matériel d'emballage. Ils représentent le moyen de transport idéal de l'appareil. En cas de déménagement ou d'expédition, réutilisez l'emballage d'origine.

Mise en décharge sûre

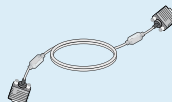
- La lampe fluorescente utilisée dans ce produit contient une petite quantité de mercure.
- Ne jetez pas cet appareil avec le reste de vos déchets ménagers.
- L'élimination de ce produit doit s'effectuer conformément aux réglementations en vigueur dans votre pays.

!!! Merci d'avoir choisi un produit LGE !!!

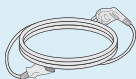
- Vérifiez que les éléments suivants sont bien inclus avec votre moniteur. S'il manque des éléments, contactez votre revendeur.



**Manuel/fiches
d'utilisation**



Câble d'interface D-Sub 15 broches
(Ce câble d'interface peut être connecté
au produit avant son expédition.)



Cordon d'alimentation
(En fonction du pays)

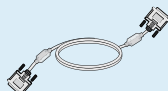


Adaptateur CA-CC
(En fonction du pays)

Ou



Adaptateur CA-CC
(En fonction du pays)



Câble d'interface DVI-D
(Cette fonction n'est pas
disponible dans tous les pays.)

REMARQUE

- Ces accessoires peuvent différer de ceux illustrés ici.
- L'utilisateur doit utiliser des câbles interface blindés (câble D-sub 15 broches, câble DVI-D), avec cœur en ferrite pour assurer la conformité standard du produit.

Connexion du moniteur

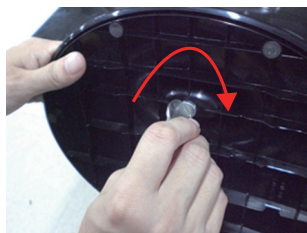
- Avant de mettre en service le moniteur, assurez-vous qu'il est éteint, et que le l'ordinateur et les autres périphériques sont également éteints.

Manière de station 1

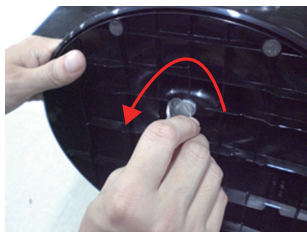
1. Placez le moniteur écran vers le bas sur un linge doux.



2. Avec une pièce, tournez la vis dans le sens des aiguilles d'une montre pour la serrer au dos de la base support.



3. Une fois l'assemblage du socle terminé, relevez le moniteur délicatement et tournez-le face à vous.
4. Si vous souhaitez détacher le moniteur de la base support, desserrez la vis placée au dos en la faisant tourner dans le sens inverse des aiguilles d'une montre.



Important

- Cette illustration présente un modèle de connexion général. Votre moniteur peut être différent de celui présenté ici.
- Ne transportez pas le moniteur en le maintenant la tête en bas par le socle. Il risque de tomber et de s'endommager, ou bien de vous blesser le pied.

- Avant de mettre en service le moniteur, assurez-vous qu'il est éteint, et que le l'ordinateur et les autres périphériques sont également éteints.

Manière de station 2

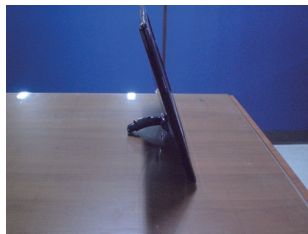
1. Placez le moniteur écran vers le bas sur un linge doux.



2. Pressez la touche comme la graphique, et tirez le fût vers le haut.



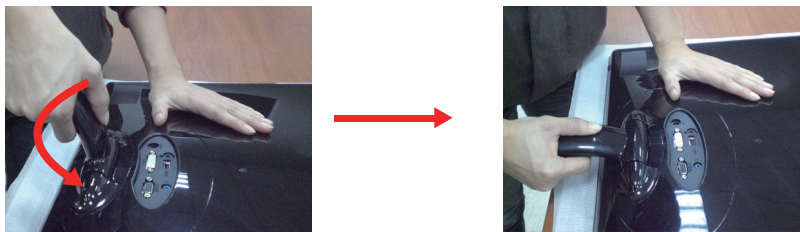
3. Après tirer le fût, prenez le moniteur doucement et le faites vers le front.
(En tirant le fût vers le haut, restez de presser la touche, sinon, le produit se détruira.)



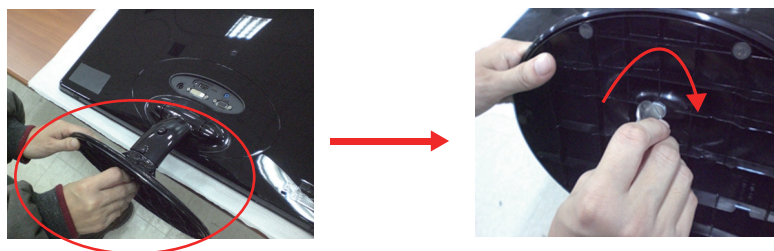
En attirant l'angle limite, la touche ne travaille pas, lever ou baisser le fût un peu.

4. Si vous voulez utiliser la base, baissez le fût.

(En baissant le fût, restez de presser la touche, sinon, le produit se détruira.)



5. Avec une pièce, tournez la vis dans le sens des aiguilles d'une montre pour la serrer au dos de la base support.



6. Une fois l'assemblage du socle terminé, relevez le moniteur délicatement et tournez-le face à vous.

Important

- Cette illustration présente un modèle de connexion général. Votre moniteur peut être différent de celui présenté ici.
- Ne transportez pas le moniteur en le maintenant la tête en bas par le socle. Il risque de tomber et de s'endommager, ou bien de vous blesser le pied.

- Avant de mettre en service le moniteur, assurez-vous qu'il est éteint, et que le l'ordinateur et les autres périphériques sont également éteints.

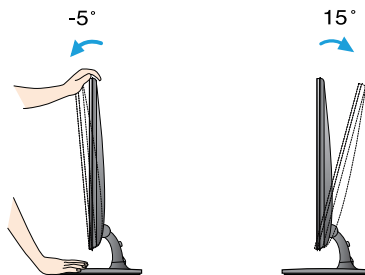
Positionnement de votre écran

Après l'installation, réglez l'angle comme indiqué cidessous.

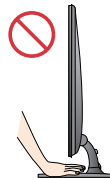
* Equipé de la base

Ajustez la position de l'écran selon vos préférences pour une utilisation optimale.

- Inclinaison du socle : -5° à 15°



- Ne pas toucher ou ne pas appuyez sur l'écran lorsque vous réglez l'angle du moniteur.
- Lorsque vous réglez l'angle de l'écran, veillez à ne pas placer vos doigts entre la partie supérieure du moniteur et le socle. Vous risquez de vous blesser les doigts.



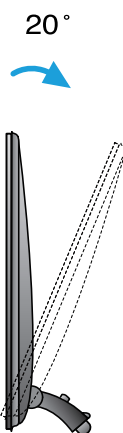
ERGONOMIE

Il est recommandé d'incliner le moniteur vers l'avant d'un angle qui ne doit pas excéder 5 degrés afin de garder une position ergonomique et confortable.

- Avant de mettre en service le moniteur, assurez-vous qu'il est éteint, et que le l'ordinateur et les autres périphériques sont également éteints.

Positionnement de votre écran



* Sans la base

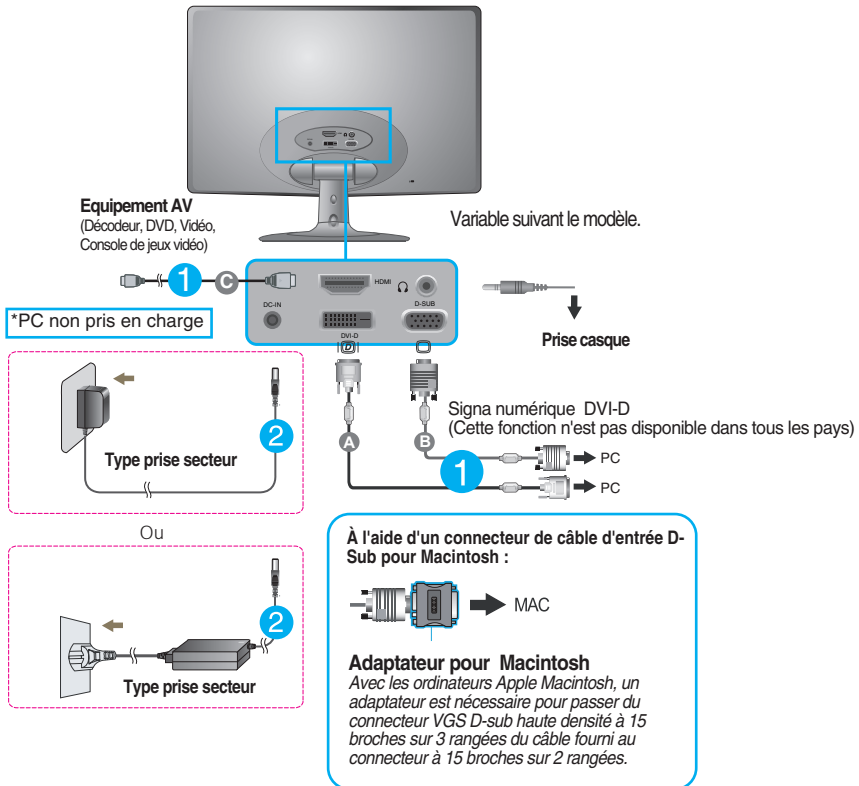


ERGONOMIE

Il est recommandé que l'angle fuyant du moniteur doit excéder 10 degrés, pour maintenir un angle ergonomique et confortable.

Se connecter au PC

1. Avant d'installer le moniteur, assurez-vous que le moniteur, le système informatique, et les autres périphériques connectés ne sont pas alimentés.
2. Assurez vous d'éteindre l'ordinateur et le produit. Raccordez le câble d'entrée du signal  et le cordon d'alimentation  dans cet ordre, puis vissez les vis du câble de signal.
 - A Raccordez le câble DVI-D (signal numérique)
 - B Raccordez le câble D-sub (signal analogique)
 - C Raccordez le câble HDMI

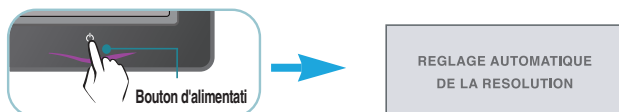


REMARQUE

- La vue arrière de l'appareil est volontairement simplifiée.
- Elle représente un modèle général ; il se peut que votre moniteur soit différent.

Se connecter au PC

3. Appuyez sur la touche marche/arrêt du panneau avant pour allumer le moniteur. Un fois le moniteur allumé, la fonction d'autoréglage de l'image est exécutée automatiquement. (En mode analogique uniquement.)

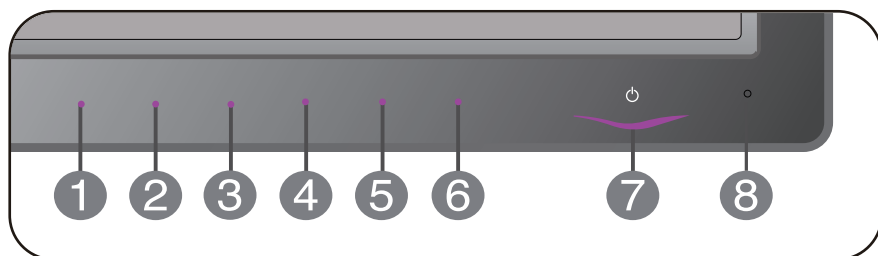


REMARQUE

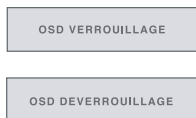
'Self Image Setting Function' ('Réglage automatique de l'image'): Cette fonction fournit à l'utilisateur des réglages d'écran optimaux. Lorsque l'utilisateur connecte le moniteur pour la première fois, cette fonction règle automatiquement l'écran aux réglages optimaux sur des signaux d'entrée individuels.

Fonction 'AUTO': Lorsque vous rencontrez des problèmes, comme une image trouble, des lettres troubles, du scintillement ou une image déformée lors de l'utilisation du dispositif ou après avoir changé la résolution de l'écran, appuyez sur le bouton de réglage automatique AUTO pour améliorer la résolution.

Commandes du panneau



1 Bouton MENU



OSD VERROUILLAGE/DEVERROUILLAGEE

Cette fonction vous permet de verrouiller les paramètres de commande actuels afin qu'ils ne soient pas modifiés par inadvertance. Appuyez sur la **bouton MENU** et maintenez-la enfoncée pendant plusieurs secondes. Le message "**OSD VERROUILLAGE**" devrait apparaître.

Vous pouvez déverrouiller les commandes du menu à l'écran en appuyant sur la **bouton MENU** pendant plusieurs secondes. Le message "**OSD DEVERROUILLAGEE**" devrait apparaître.

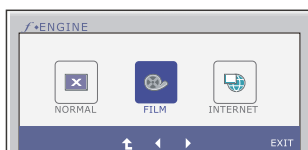
2 Bouton SMART+

Utilisez cette touche pour accéder aux options **LUMINOSITÉ AUTOM.**, **FORMAT ORIGINAL**, **AFFICH.2 PAGES WEB**, **MODE CINÉMA**.

Pour plus d'informations, reportez-vous page 20~22.

3 Bouton *f*•ENGINE

Pour plus d'informations, reportez-vous page 23~25.



4 Bouton AUTO



RÉGLAGE AUTOMATIQUE D'IMAGENT

Lorsque vous réglez le moniteur, appuyez sur le bouton **AUTO** pour entrer dans le menu à l'écran.

(En mode analogique uniquement.)

Cette option permet de régler automatiquement l'affichage suivant la résolution en cours.

Le meilleur mode d'écran est

E2250V/E2350V/E2750V : 1920 x 1080

5 Bouton INPUT (Source Touche Chaude)

Utilisez cette touche de choisir la source d'entrée.

Lors que deux signaux au moins sont connectés, vous pouvez choisir le signal d'entrée (D-SUB/DVI/HDMI) ce que vous voulez, lors que un seul signal est connecté, il est trouvé automatiquement, D-sub est tacite.

6 Bouton EXIT

Quitter OSD .

7 Touche marche/arrêt et indicateur de mise sous tension

Ce bouton permet d'allumer et d'éteindre le moniteur.

Lorsque le moniteur travaille normalement, la lampe d'indication est allumée en violet (Mode ON). Si le moniteur est en état de sommeil, la lampe d'indication étincelle en violet (Mode de Base Consommation)

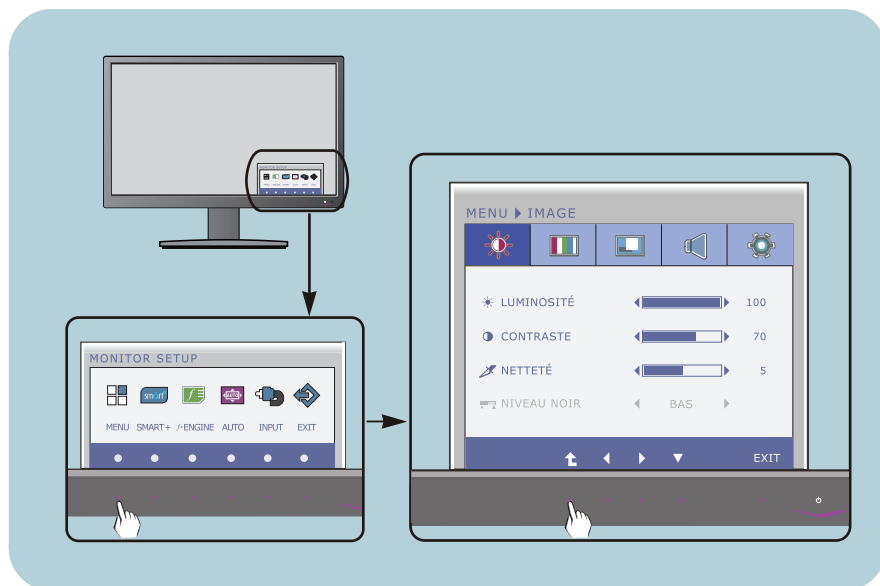
8 Light Sensor

Lorsque LUMINOSITÉ AUTOM. est mise en marche, l'inducteur de lumière sélectionnera la luminance dehors.

Réglage de l'affichage

Grâce au système de menu à l'écran OSD, vous pouvez en quelques instants régler la taille de l'image, sa position, ainsi que d'autres paramètres. Le bref exemple ci-dessous vous permettra de vous familiariser avec ces commandes. La section qui suit définit dans ses lignes générales le fonctionnement des réglages et des sélections que vous pouvez effectuer avec l'OSD.

Pour effectuer des réglages dans l'OSD, procédez comme suit :



- 1 Appuyer sur tout **Bouton**, le menu principal d'OSD du menu principal apparaît.
- 2 Pour accéder au contrôle, utiliser les **Boutons** correspondants.
- 3 Utilisez les **Boutons** ◀/▶ pour régler l'image au niveau souhaité. Utilisez le **Bouton** ⬆ pour sélectionner d'autres éléments de sous-menu.
- 4 Appuyer sur le **Bouton** EXIT pour quitter OSD.

Sélection et réglage de l'OSD

Le tableau ci-dessous détaille les menus de commande, de réglage et de paramétrage de l'OSD.

- DSUB

: Entrée D-SUB (Signal analogique)
- DVI-D

: Entrée DVI-D (Signal numérique)
- HDMI

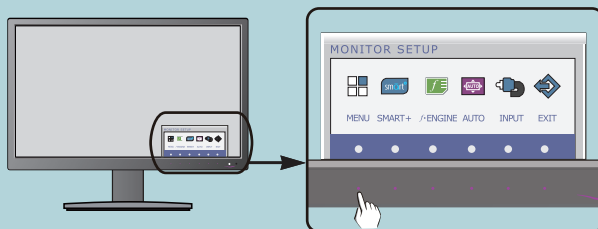
: Signal HDMI

Menu principal	Sous-menu	Entrée prise en charge	Description
IMAGE	LUMINOSITÉ	DSUB	Pour régler la luminance de l'écran, la contraste et la netteté
	CONTRASTE	DVI-D	
	NETTETÉ	HDMI	
	NIVEAU NOIR	HDMI	
COULEUR	TEMPÉRAT. (PRÉDÉF. / UTILIS.)	DSUB	Personnalisation de la couleur de l'écran
		DVI-D	
	GAMMA	HDMI	
AFFICHAGE	HORIZONTAL	DSUB	Réglage de la position de l'écran
	VERTICAL		
	HORLOGE	DSUB	Optimisation de la clarté et de la stabilité, la netteté de l'image
	PHASE		
	OVERSCAN	HDMI	
VOLUME		HDMI	De régler le volume
AUTRES	LANGUE > FRANÇAIS	DSUB	Personnalisation du statut de l'écran en fonction de l'environnement de l'utilisateur
	VOYANT D'ALIMENTATION	DVI-D	
	VOYANT DE TOUCHE	HDMI	
	BALANCE DES BLANCS	DSUB	
	RÉINITIALISATION	DSUB	
		DVI-D	
		HDMI	
SMART+	LUMINOSITÉ AUTOM.	DSUB	Permet d'ajuster la taille d'image
	FORMAT ORIGINAL	DVI-D	
		HDMI	
	AFFICH.2 PAGES WEB	DSUB	
	MODE CINÉMA	DVI-D	
F-ENGINE	NORMAL	DSUB	Permet de sélectionner ou personnaliser les paramètres d'image souhaités
	FILM	DVI-D	
	INTERNET		
	STANDARD		
	FILM	HDMI	
	JEUX		
	SPORTS		

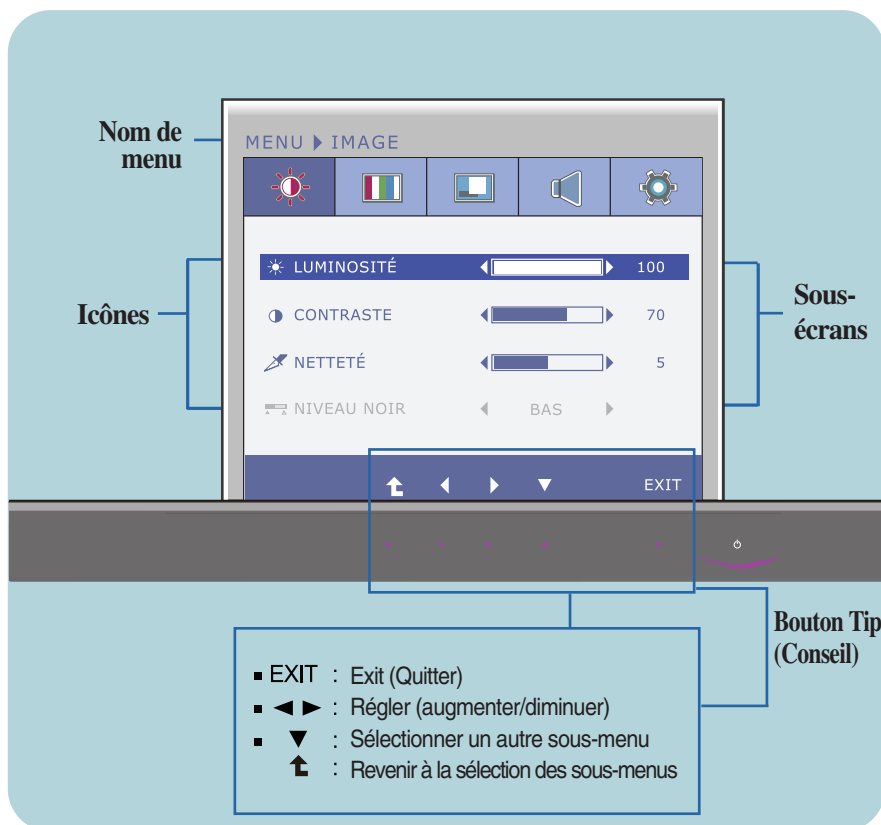
REMARQUE

- L'ordre des icônes est différent suivant le modèle (15~25).

- ■ ■ Maintenant que vous connaissez la procédure de sélection et de réglage des éléments à l'aide du système OSD, voici la liste de tous les icônes (ainsi que leur nom et description) présents dans le menu OSD.




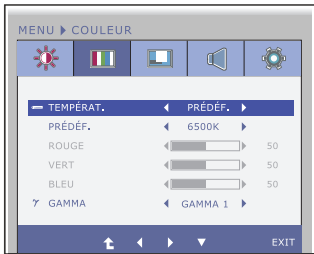



Appuyez sur le bouton MENU et le menu principal du menu OSD apparaît.



REMARQUE

- Les langues du menu à l'écran (OSD) peuvent être différentes de celles du manuel.

Menu principal	Sous-menu	Description
 IMAGE		
		<p>LUMINOSITÉ Réglage de la luminosité de l'écran.</p> <p>CONTRASTE Réglage du contraste de l'écran.</p> <p>NETTETÉ Réglez la netteté de l'écran.</p> <p>NIVEAU NOIR Vous pouvez définir le niveau de compensation. Si vous choisissez "HAUT" (Élevé), l'écran sera lumineux, et si vous choisissez "BAS" (Faible), l'écran sera sombre. (Entrée HDMI uniquement.)</p> <p>* Compensation ? Comme les critères relatifs au signal vidéo, cet écran est le plus sombre que le moniteur puisse afficher.</p>
<ul style="list-style-type: none"> ■ Exit : Exit (Quitter) ■ ◀ : Diminuer ■ ▶ : Augmenter ■ ▼ : Sélectionner un autre sous-menu ■ ⬆ : Revenir à la sélection des sous-menus 		
 COULEUR		
		<p>TEMPÉRAT. PRÉDÉF. Sélection de la couleur de votre choix.</p> <ul style="list-style-type: none"> • sRGB : Réglez la couleur de l'écran afin que celle-ci réponde à la norme de couleur standard sRGB. • 6500K-7500K : couleur d'écran rouge. • 8500K-9300K : couleur d'écran bleu. <p>UTILIS.</p> <p>■ ROUGE Définissez vos propres niveaux de couleur rouge.</p> <p>■ VERT Définissez vos propres niveaux de couleur verte.</p> <p>■ BLEU Définissez vos propres niveaux de couleur bleue.</p> <p>GAMMA Réglez votre propre valeur gamma : 0/1/2 Sur le moniteur, les valeurs gamma élevées affichent des images blanchâtres et les valeurs gamma basses affichent des images sombres.</p>

Menu principal	Sous-menu	Description
 AFFICHAGE	HORIZONTAL	Positionnement de l'image de droite à gauche.
	VERTICAL	Positionnement de l'image de haut en bas.
	HORLOGE	Réduction des barres ou bandes verticales visible à l'arrière-plan. La taille horizontale de l'écran est également modifiée.
	PHASE	Réglage de la netteté de l'écran. Cet élément permet de supprimer tout bruit numérique vertical ainsi que d'améliorer la netteté des caractères.
	OVERSCAN	Sélectionner le temps de réponse de l'image pour une sortie HDMI. (Uniquement pour une entrée HDMI) Nous vous recommandons la fonction de sur-balayage lors de la connexion des équipements de AV .

- **Exit** : Exit (Quitter)
- ◀ : Diminuer
- ▶ : Augmenter
- ▼ : Sélectionner un autre sous-menu
- ⬆ : Revenir à la sélection des sous-menus



- **Exit** : Exit (Quitter)
- ◀ : Diminuer
- ▶ : Augmenter
- 🔊 : Mute
- ⬆ : Revenir à la sélection des sous-menus

Menu principal	Sous-menu	Description
----------------	-----------	-------------



AUTRES



LANGUE

Choix de la langue d'affichage des noms des commandes.

VOYANT D'ALIMENTATION

Utiliser cette fonction pour régler le voyant d'alimentation, à l'avant du moniteur, sur **ON** (MARCHE) ou **OFF** (ARRÊT). Si vous sélectionnez **OFF** (Arrêt), l'écran s'éteindra. Si, à tout moment, il est réglé sur **ON** (MARCHE), le voyant s'allumera automatiquement.

VOYANT DE TOUCHE

Utilisez cette fonction de contrôler l'indicateur en **ON** (MARCHE) ou **OFF** (ARRÊT) au dessus du panneau de commande de moniteur.

Si vous le mettez en **OFF** (ARRÊT), il fermera.

Si vous le mettez en **ON** (MARCHE), il marchera.

BALANCE DES BLANCS

Si la sortie de la carte vidéo diverge des spécifications requises, le niveau des couleurs peut être dégénéré en raison d'une distorsion du signal vidéo. À l'aide de cette fonction, le niveau du signal est réglé pour adapter le niveau de sortie standard de la carte vidéo afin de fournir l'image optimale.

Activez cette fonction lorsque les couleurs blanc et noir sont présentes sur l'écran.

RÉINITIALISATION

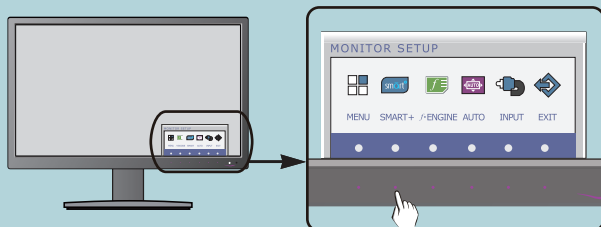
Retour à toutes les valeurs d'usine sauf pour le paramètre "**LANGUE**". Appuyez sur la touche ◀ ▶ pour réinitialiser immédiatement.

- **Exit** : Exit (Quitter)
- ◀ : Diminuer
- ▶ : Augmenter
- ▼ : Sélectionner un autre sous-menu
- ⬆ : Revenir à la sélection des sous-menus

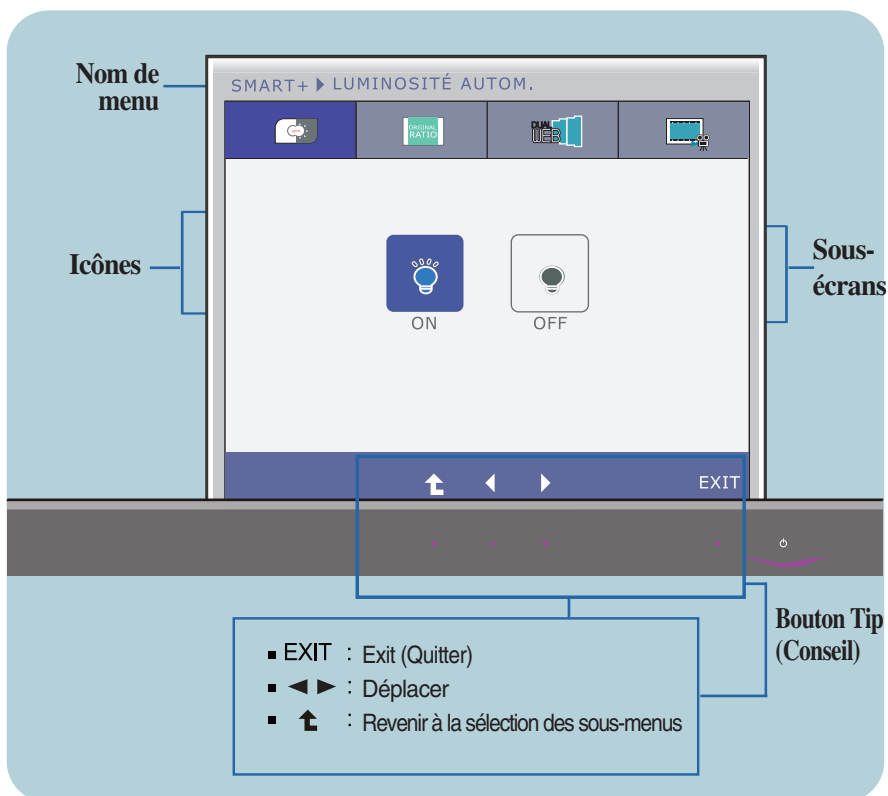
REMARQUE

- Si ceci n'améliore pas l'image de l'écran, reprenez les réglages d'usine par défaut. Au besoin, exécutez à nouveau la fonction WHITE BALANCE (BALANCE DES BLANCS). Cette fonction est active seulement si le signal d'entrée est un signal analogique.

- ■ ■ Maintenant que vous connaissez la procédure de sélection et de réglage des éléments à l'aide du système OSD, voici la liste de tous les icônes (ainsi que leur nom et description) présents dans le menu OSD.


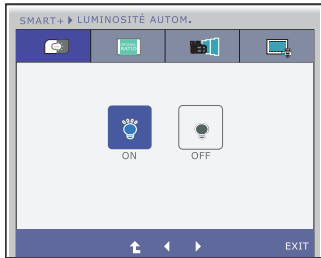
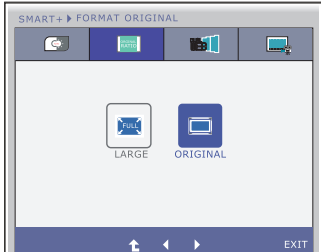


Appuyez sur le bouton SMART+ et le menu principal du menu OSD apparaît.



REMARQUE

- Les langues du menu à l'écran (OSD) peuvent être différentes de celles du manuel.

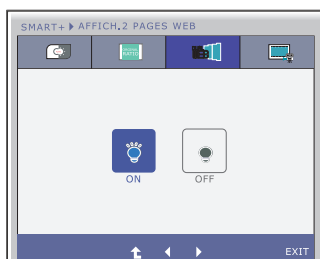
Menu principal	Sous-menu	Description
	SMART+	
	LUMINOSITÉ AUTOM.	<p>Lors d'en marche, il contrôle automatiquement la luminance d'écran de s'adapter le mieux à l'environnement du travail de jour, en fournissant la meilleure condition de vue et la convenance aux utilisateurs.</p> <p>Lors de fermeture, cette fonction ne travaille pas.</p>
	FORMAT ORIGINAL	<p>passé en mode grand écran en fonction du signal d'image en entrée.</p> <p>* Cette fonction fonctionne seule quand la résolution d'input est inférieure au ratio de l'écran de contrôle (16 :9).</p>

Menu principal	Sous-menu	Description
----------------	-----------	-------------

* Avant d'utiliser ces fonctions, installez le programme Easy Set Package.

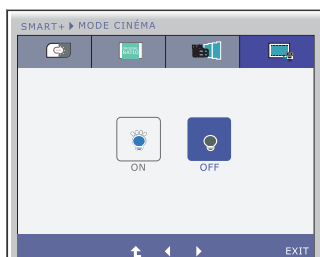


SMART+



AFFICH.2 PAGES WEB

- Aider l'utilisateur de visiter la page d'Internet en efficacement en divisant la fenêtre en moitié
- Aider arranger et déménager la fenêtre d'écran
- Aider l'utilisateur de contrôler le ratio des fenêtres.

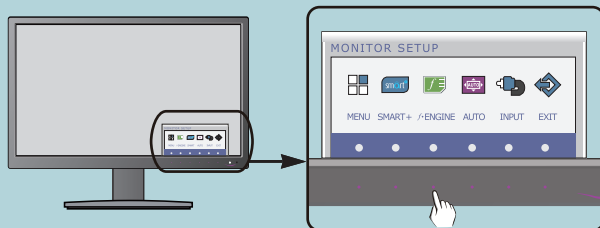


MODE CINÉMA

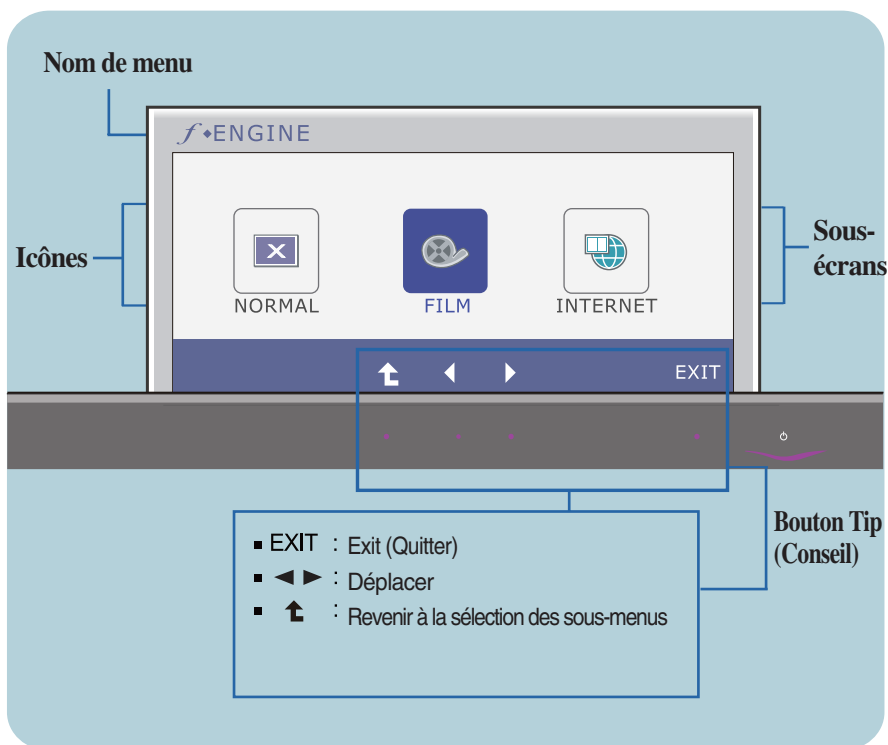
- Laisser les yeux confortables en baissant la luminance du page d'Internet.

- **Exit** : Exit (Quitter)
- **◀ ▶** : Déplacer
- **⬆** : Revenir à la sélection des sous-menus

- ■ ■ Maintenant que vous connaissez la procédure de sélection et de réglage des éléments à l'aide du système OSD, voici la liste de tous les icônes (ainsi que leur nom et description) présents dans le menu OSD.


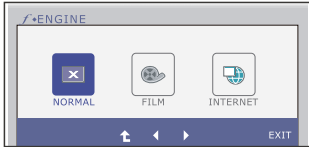
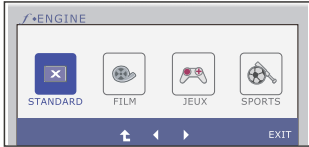
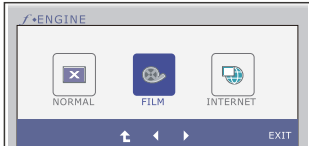
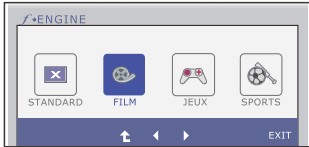



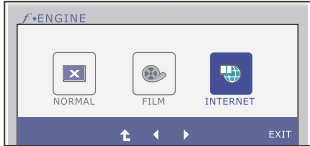
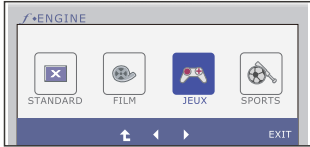
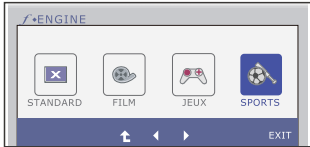
Appuyez sur le bouton *f-ENGINE* et le menu principal du menu OSD apparaît.



REMARQUE

- Les langues du menu à l'écran (OSD) peuvent être différentes de celles du manuel.

Menu principal	Sous-menu	Description
	f-ENGINE	
Entrée D-SUB/DVI-D	NORMAL	Sélectionnez cette option lorsque vous voulez utiliser le produit dans l'environnement d'utilisation le plus général.
		
Entrée HDMI	STANDARD	Sélectionnez cette option lorsque vous voulez utiliser la vidéo standard d'origine. * Dans le mode Général (Standard), l'option f-ENGINE est désactivée.
		
Entrée D-SUB/DVI-D	FILM	Sélectionnez cette option lorsque vous regardez une vidéo ou un film.
		
Entrée HDMI		
		
<ul style="list-style-type: none"> ■ Exit : Exit (Quitter) ■ ◀ ▶ : Déplacer ■ ⬆ : Revenir à la sélection des sous-menus 		

Menu principal	Sous-menu	Description
	f•ENGINE	
Entrée D-SUB/DVI-D		INTERNET Sélectionnez cette option lorsque vous travaillez sur un document (Word, etc.).
Entrée HDMI		JEUX Sélectionnez cette option lorsque vous jouez à un jeu.
Entrée HDMI		SPORTS Sélectionnez cette option lorsque vous regardez des événements sportifs.
<ul style="list-style-type: none">■ Exit : Exit (Quitter)■ ◀ ▶ : Déplacer■ ⬆ : Revenir à la sélection des sous-menus		

Avant de demander une intervention, vérifiez les points suivants.

Absence d'image	
<ul style="list-style-type: none">● Le cordon d'alimentation du moniteur est-il branché ?● La diode témoin d'alimentation est-elle allumée ?● Est-ce que l'indicateur d'alimentation clignote ?● L'écran affiche-t-il le message "COUPURE" ?● L'écran affiche-t-il le message "VERIF SIGNAL" ?	<ul style="list-style-type: none">• Vérifiez le branchement du cordon d'alimentation à la prise secteur.• Appuyez sur le bouton de mise sous tension.• Si le moniteur est en mode d'économie d'énergie, bougez la souris ou appuyez sur une touche du clavier. L'image doit alors réapparaître.• Allumez le PC.• Ce message apparaît lorsque le signal du PC (émis par la carte vidéo) est déphasé par rapport à la fréquence horizontale ou verticale du moniteur. Reportez-vous à la section 'Spécifications' du manuel pour reconfigurer le moniteur.• Ce message apparaît lorsque le câble vidéo reliant votre PC au moniteur est débranché. Vérifiez le câble et essayez à nouveau.

L'écran affiche-t-il le message "OSD VERROUILLAGE" ?	
<ul style="list-style-type: none">● Le message "OSD VERROUILLAGE" s'affiche-t-il lorsque vous appuyez sur le bouton MENU ?	<ul style="list-style-type: none">• Vous pouvez protéger les paramètres de commande actuels afin qu'ils ne soient pas modifiés par inadvertance. Vous pouvez déverrouiller les commandes du menu à l'écran en appuyant sur la bouton MENU pendant plusieurs secondes. Le message "OSD DÉVERROUILLAGE" devrait apparaître.

L'image ne s'affiche pas correctement

- | | |
|---|---|
| <ul style="list-style-type: none">● L'image est mal positionnée | <ul style="list-style-type: none">• Appuyez sur le bouton AUTO pour régler automatiquement l'image de façon idéale. Si le résultat ne vous convient pas, réglez la position de l'image à l'aide des icônes H Position(position horizontale) et V Position (position verticale) dans le menu OSD. |
| <ul style="list-style-type: none">● Des barres ou des bandes verticales apparaissent en arrière-plan. | <ul style="list-style-type: none">• Appuyez sur le bouton AUTO pour régler automatiquement l'image de façon idéale. Si le résultat ne vous convient pas, utilisez l'icône HORLOGE dans le menu OSD pour résoudre le problème. |
| <ul style="list-style-type: none">● Un bruit numérique horizontal est visible, ou les caractères ne sont pas clairs. | <ul style="list-style-type: none">• Appuyez sur le bouton AUTO pour régler automatiquement l'image de façon idéale. Si le résultat ne vous convient pas, utilisez l'icône PHASE dans le menu OSD pour résoudre le problème.• Dans Panneau de configuration --> Affichage --> Paramètres, choisissez la résolution d'écran conseillée ou réglez l'image de façon appropriée. Paramétrez les options de couleur sur 24 bits (vraies couleurs) ou supérieur. |

IMPORTANT

- Dans **Panneau de configuration --> Affichage --> Paramètres**, vérifiez si la fréquence ou la résolution a changé. Si tel est le cas, réglez à nouveau la carte vidéo sur la résolution recommandée.
- Si la résolution recommandée (la résolution optimale) n'est pas sélectionnée, les caractères peuvent apparaître flous, et l'écran peut être obscurci, tronqué ou partial.)
- La méthode de configuration peut différer selon l'ordinateur et le système d'exploitation utilisé, et la résolution mentionnée ci-dessus peut ne pas être prise en charge par la carte vidéo. Le cas échéant, contactez le fabricant de l'ordinateur ou de la carte vidéo.

L'image ne s'affiche pas correctement


- | | |
|--|--|
| <ul style="list-style-type: none">● Il n'y a qu'une seule couleur à l'écran ou les couleurs ne sont pas normales. | <ul style="list-style-type: none">• Vérifiez la connexion du câble de signal. Utilisez un tournevis pour le serrer si nécessaire.• Assurez-vous que la carte vidéo est correctement installée dans son emplacement.• Paramétrez les options de couleur sur 24 bits (vraies couleurs) ou supérieur dans Panneau de configuration – Paramètres. |
| <ul style="list-style-type: none">● L'écran clignote. | <ul style="list-style-type: none">• Vérifiez si l'écran est en mode entrelacé. Si tel est le cas, passez à la résolution recommandée. |

L'écran affiche-t-il le message "Moniteur non reconnu, moniteur Plug&Play (VESA DDC)" trouvé ?

- | | |
|---|--|
| <ul style="list-style-type: none">● Avez-vous installé le pilote d'affichage ? | <ul style="list-style-type: none">• Assurez-vous d'installer les pilotes d'affichage à partir de la disquette ou du CD fourni avec le moniteur. Vous pouvez aussi télécharger le pilote à partir de notre site Web : http://www.lg.com.• Vérifiez que la carte vidéo prend en charge la fonction Plug&Play. |
|---|--|


La fonction Audio ne fonctionne pas

- | | |
|--|--|
| <ul style="list-style-type: none">● L'image est bonne mais il n'y a pas de son. | <ul style="list-style-type: none">• Vérifiez si le volume est défini sur « 0 ».• Vérifiez si le son est assourdi.• Vérifiez si le câble HDMI est correctement installé.• Vérifiez si les écouteurs sont correctement installés.• Vérifiez le format du son. Le format de son compressé n'est pas pris en charge. |
|--|--|

Écran	Écran plat LCD TFT à matrice active de 54,6 cm (21,5 pouce) Traitement anti-éblouissement Diagonale visible : 54,6 cm 0,248 x 0,248 mm (Pas de masque)	
Entrée sync	Fréquence horiz.	30 kHz à 83 kHz (Automatique)
	Fréquence vertic.	Analogique, Numérique: 56 Hz à 75 Hz (Automatique) HDMI: 56 Hz à 61 Hz (Automatique)
	Forme	Synchro. Séparée, Numérique
Entrée vidéo	Entrée signa	Connecteur D-Sub à 15 broches Connecteur DVI - D (numérique) Connecteur HDMI à 19 broches
	Forme	Analogique (0,7 Vp-p/75 ohm), Numérique, HDMI
Resolution	Maxi	VESA 1920 x 1080 @ 60 Hz
	Recommandée	VESA 1920 x 1080 @ 60 Hz
Plug & Play	DDC 2B(Analogique, Numérique, HDMI)	
Consommation	Mode activé	: 23 W(Typique)
	Mode veille	≤ 1 W
	Mode arrêt	≤ 0,5 W
Dimensions et poids	Socle inclus	
	Largeur	52,58 cm (20,70 pouce)
	Hauteur	40,83 cm (16,07 pouce)
	Profondeur	19,80 cm (7,80 pouce)
	Socle non inclus	
	Largeur	52,58 cm (20,70 pouce)
	Hauteur	33,48 cm (13,18 pouce)
	Profondeur	3,99 cm (1,57 pouce)
	Poids (hors conditionnement	2,8 kg (6,17 lb)
Inclinaison	Inclinaison du socle : -5° à 15°	
Alimentation	12 V  3,0 A	
Adaptateur CA-CC	Type FSP036-DGAA1, fabriqué par FSP Group ou type LCAP07F, fabriqué par Lienchange Electronics	
Environnement	Conditions de fonctionnement	
	Température	10 ° C à 35 ° C
	Humidité	10 % à 80% sans condensation
	Conditions de stockage	
	Température	-20 ° C à 60 ° C
	Humidité	5 % à 90 % sans condensation
Socle inclinable pivotant	Fixe (<input type="checkbox"/>), Mobile (<input type="checkbox"/>)	
Cordon d'alimentation	Type prise secteur	

REMARQUE

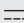
- Les informations du présent document sont passibles de modification sans préavis.

Écran	Écran plat LCD TFT à matrice active de 58,4 cm (23,0 pouce) Traitement anti-éblouissement Diagonale visible : 58,4 cm 0,265 x 0,265 mm (Pas de masque)	
Entrée sync	Fréquence horiz. Fréquence vertic. Forme	30 kHz à 83 kHz (Automatique) Analogique, Numérique: 56 Hz à 75 Hz (Automatique) HDMI: 56 Hz à 61 Hz (Automatique) Synchro. Séparée, Numérique
Entrée vidéo	Entrée signa Forme	Connecteur D-Sub à 15 broches Connecteur DVI - D (numérique) Connecteur HDMI à 19 broches Analogique (0,7 Vp-p/75 ohm), Numérique, HDMI
Resolution	Maxi Recommandée	VESA 1920 x 1080 @ 60 Hz VESA 1920 x 1080 @ 60 Hz
Plug & Play	DDC 2B(Analogique, Numérique, HDMI)	
Consommation	Mode activé Mode veille Mode arrêt	: 28 W(Typique) ≤ 1 W ≤ 0,5 W
Dimensions et poids	Socle inclus	
	Largeur	55,98 cm (22,04 pouce)
	Hauteur	42,81 cm (16,85 pouce)
	Socle non inclus	
	Largeur	55,98 cm (22,04 pouce)
	Hauteur	35,45 cm (13,96 pouce)
	Profondeur	
	19,80 cm (7,80 pouce)	
	3,99 cm (1,57 pouce)	
	Poids (hors conditionnement	3,3 kg (7,28 lb)
Inclinaison	Inclinaison du socle : -5° à 15°	
Alimentation	12 V  3,0 A	
Adaptateur CA-CC	Type FSP036-DGAA1, fabriqué par FSP Group ou type LCAP07F, fabriqué par Lienchange Electronics	
Environnement	Conditions de fonctionnement Température 10 ° C à 35 ° C Humidité 10 % à 80% sans condensation Conditions de stockage Température -20 ° C à 60 ° C Humidité 5 % à 90 % sans condensation	
Socle inclinable pivotant	Fixe (<input type="checkbox"/>), Mobile (<input type="checkbox"/>)	
Cordon d'alimentation	Type prise secteur	

REMARQUE

- Les informations du présent document sont passibles de modification sans préavis.

Écran	Écran plat LCD TFT à matrice active de 68,6 cm (27,0 pouce) Traitement anti-éblouissement Diagonale visible : 68,6 cm 0,3114 x 0,3114 mm (Pas de masque)		
Entrée sync	Fréquence horiz. Fréquence vertic. Forme	30 kHz à 83 kHz (Automatique) Analogique,Numérique: 56 Hz à 75 Hz (Automatique) HDMI: 56 Hz à 61 Hz (Automatique) Synchro. Séparée, Numérique	
Entrée vidéo	Entrée signa Forme	Connecteur D-Sub à 15 broches Connecteur DVI - D (numérique) Connecteur HDMI à 19 broches Analogique (0,7 Vp-p/75 ohm), Numérique, HDMI	
Resolution	Maxi Recommandée	VESA 1920 x 1080 @ 60 Hz VESA 1920 x 1080 @ 60 Hz	
Plug & Play	DDC 2AB(Analogique),DDC 2B(Numérique,HDMI)		
Consommation	Mode activé Mode veille Mode arrêt	: ≤ ≤	39 W(Typique) 1 W 0,5 W
Dimensions et poids	Socle inclus		Socle non inclus
	Largeur	65,20 cm (25,67 pouce)	65,20 cm (25,67 pouce)
	Hauteur	49,59 cm (19,52 pouce)	40,96 cm (16,13 pouce)
	Profondeur	23,20 cm (9,13 pouce)	4,11 cm (1,62 pouce)

Poids (hors conditionnement)		5,2 kg	(11,46 lb)
Inclinaison	Inclinaison du socle : -5° à 15°		
Alimentation	19 V  3,0 A		
Adaptateur CA-CC	Type PA-1650-68, fabriqué par LITEON TECHNOLOGY CORP.		
Environnement	Conditions de fonctionnement		
	Température	10 ° C à 35 ° C	
	Humidité	10 % à 80% sans condensation	
	Conditions de stockage		
	Température	-20 ° C à 60 ° C	
	Humidité	5 % à 90 % sans condensation	
Socle inclinable pivotant	Fixe (<input type="checkbox"/>), Mobile (<input type="radio"/>)		
Cordon d'alimentation	Type prise secteur		

REMARQUE

- Les informations du présent document sont passibles de modification sans préavis.

Modes prédéfinis (Résolution)

■ Temps de réponse DSub/DVI

	Modes prédéfinis (résolution)	Fréquence horiz. (kHz)	Fréquence vertic. (Hz)
1	720 x 400	31,468	70
2	640 x 480	31,469	60
3	640 x 480	37,500	75
4	800 x 600	37,879	60
5	800 x 600	46,875	75
6	1024 x 768	48,363	60
7	1024 x 768	60,123	75
8	1152 x 864	67,500	75
9	1280 x 1024	63,981	60
10	1280 x 1024	79,976	75
11	1680 x 1050	65,290	60
*12	1920 x 1080	67,500	60

* Mode Recommandée

■ Temps de réponse HDMI

	Modes prédéfinis (résolution)	Fréquence horiz. (kHz)	Fréquence vertic. (Hz)
1	480P	31,50	60
2	576P	31,25	50
3	720P	37,50	50
4	720P	45,00	60
5	1080i	28,12	50
6	1080i	33,75	60
7	1080P	56,25	50
8	1080P	67,50	60

Voyant

MODE	Couleur LED
Mode activé	Violet (vue front)
Mode veille	Étincelant en violet (vue front)
Mode arrêt	Éteint

Digitally yours ■■■■■

