



ITALIANO

MANUALE DELL'UTENTE MONITOR LCD

Leggere con attenzione questo manuale prima di azionare l'unità e conservarlo per riferimento futuro.

MODELLI MONITOR LCD
W1946P

www.lg.com

Questa unità è stata progettata e prodotta per garantire la massima sicurezza, un uso improprio, tuttavia, potrebbe provocare scosse elettriche o pericolo di incendio. Per consentire l'efficacia di tutte le misure di sicurezza previste per questo monitor, procedere come indicato di seguito per l'installazione, l'uso e la manutenzione.

Sicurezza

Utilizzare solo il cavo di alimentazione fornito con l'unità. Se si utilizza un cavo diverso, accertarsi che sia conforme agli standard nazionali in materia nel caso ciò non sia già dichiarato dal produttore. Se il cavo di alimentazione è difettoso, contattare il produttore oppure il più vicino centro di assistenza autorizzato per richiederne uno sostitutivo.

Il cavo di alimentazione è utilizzato per scollegare il monitor dalla rete di energia elettrica. È pertanto necessario che la presa sia facilmente accessibile dopo l'installazione.

Collegare il monitor solo a una fonte di alimentazione del tipo indicato nelle specifiche di questo manuale oppure riportata sul monitor stesso. Se non si è certi del tipo di alimentazione disponibile, contattare il rivenditore.

Le prese di alimentazione CA e i cavi di prolunga sovraccarichi sono pericolosi, come anche i cavi di alimentazione e le spine danneggiate, perché potrebbero provocare scosse o incendi. Contattare l'assistenza tecnica per la sostituzione.

Finché l'unità è collegata alla presa di rete CA, non viene scollegata dall'alimentazione CA anche se si spegne l'unità.

Non aprire il monitor:

- All'interno non vi sono componenti che richiedono manutenzione da parte dell'utente.
- Anche quando è spento, il monitor contiene componenti pericolosi ad alta tensione.
- Se il monitor non funziona correttamente, contattare il rivenditore.

Per evitare lesioni personali:

- Collocare il monitor su un ripiano inclinato solo dopo averlo fissato saldamente.
- Utilizzare solo un sostegno consigliato dal produttore.
- Non lasciar cadere oggetti sul prodotto o urtarlo. Non gettare giocattoli o oggetti sullo schermo del prodotto. Può provocare lesioni alle persone, problemi al prodotto e danneggiare lo schermo.

Per evitare il rischio di incendio:

- Spegnerne sempre il monitor se ci si allontana per un periodo di tempo prolungato. Non lasciare mai acceso il monitor quando si esce.
- Impedire ai bambini di fare cadere o spingere oggetti nelle aperture dell'involucro del monitor. Alcuni componenti interni hanno tensioni pericolose.
- Non aggiungere accessori non specificamente progettati per questo monitor.
- Quando il display è lasciato incustodito per un periodo prolungato, staccare la spina dalla presa a muro.
- In presenza di tuoni e fulmini, non toccare il cavo di segnale e di alimentazione poiché potrebbe essere molto pericoloso e causare scosse elettriche.

Installazione

Non appoggiare e non sovrapporre niente sopra il cavo di alimentazione e non posizionare il monitor in punti in cui il cavo possa essere danneggiato.

Non utilizzare questo monitor vicino all'acqua, ad esempio vasche da bagno, lavandini, lavabi, vaschette, seminterrati umidi o in prossimità di una piscina.

Gli involucri dei monitor sono dotati di feritoie di ventilazione per la dissipazione del calore generato durante il funzionamento. Se queste feritoie vengono ostruite, l'accumulo di calore può provocare danni e anche rischi di incendio. Per queste ragioni, EVITARE SEMPRE DI:

- Ostruire le feritoie di ventilazione inferiori collocando il monitor su letti, divani o tappeti.
- Collocare il monitor in posizioni chiuse a meno che non sia assicurata una ventilazione corretta.
- Coprire le aperture con stoffa o altri materiali.
- Posizionare il monitor sopra a caloriferi o altre fonti di calore.

Non strofinare o urtare lo schermo a cristalli liquidi LCD a matrice attiva con oggetti duri che potrebbero graffiarlo o danneggiarlo permanentemente.

Non premere a lungo lo schermo LCD con le dita poiché potrebbe verificarsi un effetto di persistenza delle immagini.

Potrebbero apparire difetti, ad esempio punti rossi, verdi o blu sullo schermo. Ciò non influisce tuttavia sulla qualità della visualizzazione.

Se possibile, utilizzare la risoluzione consigliata per ottenere la miglior qualità di immagini per lo schermo LCD. Se utilizzato in modalità diverse dalla risoluzione consigliata, alcune immagini potrebbero apparire ridimensionate o comunque differenti. Si tratta di una caratteristica del pannello a cristalli liquidi a risoluzione fissa.

Se si lascia un'immagine fissa sullo schermo per tempi molto lunghi è possibile danneggiare lo schermo e provocare bruciature dell'immagine. Accertarsi di utilizzare uno screen saver per il prodotto. Questo fenomeno si verifica anche con prodotti di altre marche e questa situazione non è protetta dalla garanzia.

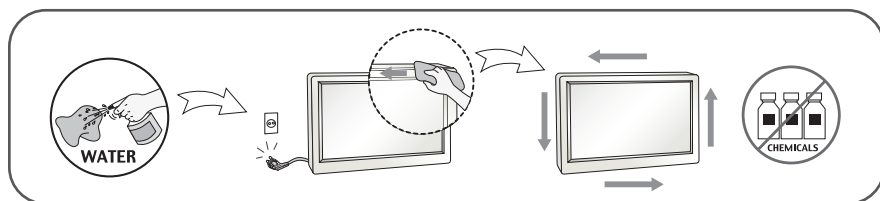
Evitare di urtare o graffiare la parte anteriore e i lati dello schermo con oggetti metallici. In caso contrario, sarà possibile lo schermo venga danneggiato.

Verificare che il pannello sia rivolto in avanti e tenerlo con entrambe le mani per spostarlo. Se il prodotto cade, sono possibili scosse elettriche o incendio. Rivolgersi a un centro assistenza autorizzato per la riparazione.

Evitare alte temperature e umidità.

Pulizia

- Scollegare il monitor prima di pulire lo schermo frontale.
- Utilizzare un panno leggermente umido (non bagnato). Non spruzzare direttamente sopra lo schermo poiché un eccesso di prodotto potrebbe provocare scosse elettriche.
- Quando si pulisce il prodotto, scollegare il cavo di alimentazione e strofinare delicatamente con un panno morbido per evitare graffi. Non usare con un panno umido o acqua nebulizzata o altri liquidi direttamente sul prodotto. Pericolo di scosse elettriche. (Non usare prodotti chimici quali benzene, (Non usare prodotti chimici quali benzene,
- Spruzzare l'acqua su un panno morbido 2-4 volte e usarlo per pulire la cornice anteriore, pulire in una sola direzione. Umidità eccessiva può provocare macchie.



Imballaggio

- Non gettare lo scatolone e l'altro materiale da imballaggio. L'imballaggio può essere utilizzato per trasportare successivamente l'unità. Per il trasporto dell'unità, riutilizzare il materiale di imballaggio originale.

Smaltimento sicuro (lampada Hg utilizzata solo con il monitor LCD)

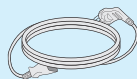
- La lampada a fluorescenza utilizzata per questo prodotto contiene mercurio in piccole quantità.
- Non procedere allo smaltimento del prodotto insieme agli altri rifiuti domestici generici.
- Lo smaltimento di questo prodotto deve avvenire in conformità con le disposizioni dell'autorità locale.

!!! Grazie per aver scelto i prodotti LGE !!!

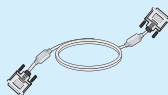
- Verificare che nella confezione del monitor siano inclusi gli elementi seguenti: In caso di elementi mancanti, contattare il fornitore.



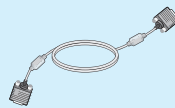
**Guida per l'utente /
Schede**



Cavo di alimentazione
(in base al paese)



Cavo segnale DVI-D
(funzionalità non
disponibile in tutti i paesi).



Cavo segnale D-Sub a 15 pin
(per la configurazione, il cavo del
segnale è stato collegato al prodotto
prima della distribuzione).

NOTA

- Gli accessori possono avere un aspetto diverso da quello mostrato.
- Utilizzare cavi di interfaccia segnale schermati (cavo D-sub 15 pin, cavo DVI-D) con nuclei in ferrite per assicurare la compatibilità standard per il prodotto.

- Prima di installare il monitor, verificare che sia spenta l'alimentazione del monitor, del computer e di tutte le altre periferiche.

Connessione e disassemblaggio del supporto

1. Disporre il monitor, con il lato frontale rivolto verso il basso, su un cuscino o un pezzo di stoffa.



2. Montare la base del supporto nel corpo del supporto. Assicurarsi di non estrarre il perno di arresto e di posizionare la base del supporto nella direzione mostrata.



Avvertenza

- Il nastro e il perno di blocco possono essere rimossi solo dai monitor dotati di una base del supporto quando quest'ultima viene sollevata. In caso di mancata rimozione, le parti sporgenti del supporto potrebbero essere causa di ferite per l'utente.
- Maneggiare il prodotto con cura: nel sollevare o spostare il prodotto, non tenere o toccare la parte anteriore dello schermo LCD. Lo schermo potrebbe danneggiarsi. (Tenere l'unità dal supporto o dal coperchio in plastica).

3. Utilizzare una moneta sul retro della base del supporto e avvitare la vite in senso orario.



4. Sollevare e ruotare il monitor per orientarlo verso la parte frontale dopo aver stabilito la connessione alla femmina del cavo che si sta collegando.
5. Per rimuovere il monitor dalla base del supporto, utilizzare una moneta per svitare la vite in senso antiorario.

Importante

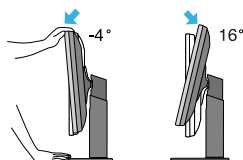
- L'illustrazione riporta il modello genico. Il monitor in uso può essere diverso da quanto illustrato.
- Non trasportare il prodotto capovolto tenendolo solo per la base del sostegno. Il prodotto potrebbe cadere e danneggiarsi oppure ferire un piede.

Per posizionare il monitor

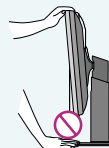
- Dopo l'installazione, regolare l'angolazione come illustrato di seguito.

1. Regolare la posizione del pannello con l'inclinazione desiderata per il massimo comfort.

- Raggio di inclinazione : -4° a 16°

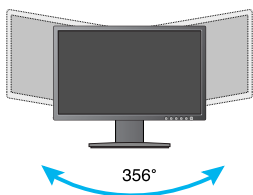


- Al momento della regolazione dell'angolazione dello schermo non inserire le dita tra la testata del monitor ed il corpo del supporto. È possibile riportare lesioni alle dita.

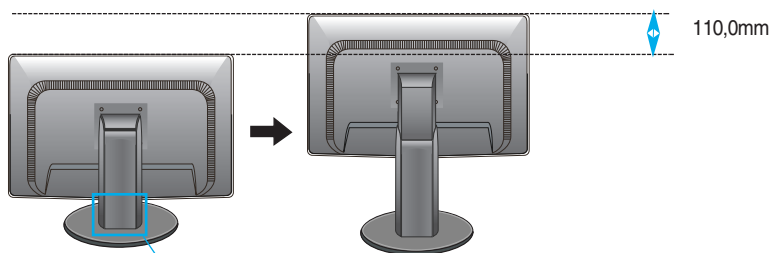


Collegamento del monitor

- Intervallo di rotazione : 356°



- Estensione massima in altezza : 4,33 pollici (110,0 mm) circa



* Accertarsi di rimuovere il perno di bloccaggio per regolare l'altezza.

Avvertenza

- Non è necessario sostituire il perno di bloccaggio una volta sostituito, per regolarne l'altezza.

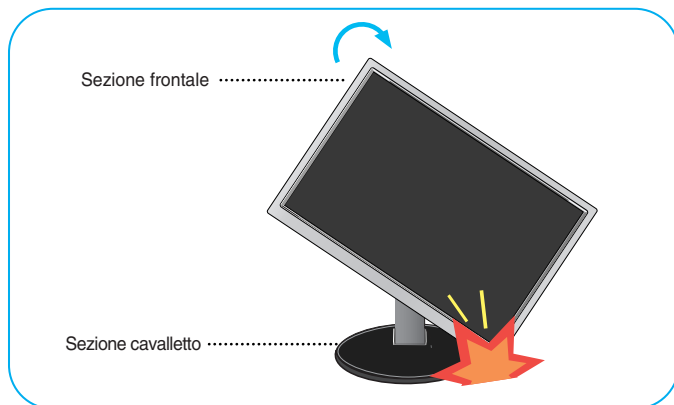
Ergonomia

- Per una visualizzazione ergonomica e comoda è consigliabile mantenere un angolo di inclinazione anteriore del monitor inferiore ai 5°.

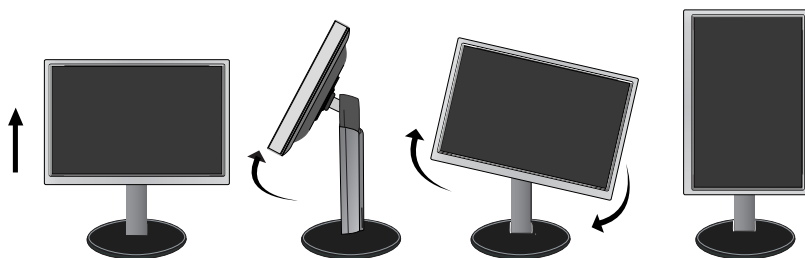
Impiego della funzione Pivot

■ La funzione Pivot consente di ruotare lo schermo di 90 gradi in senso orario.

1. Sollevare il monitor fino a raggiungere il punto più alto per utilizzare la funzione Pivot.
2. Verticale e orizzontale: è possibile ruotare il pannello di 90° in senso orario. Prestare attenzione ed evitare il contatto tra la testata del monitor e la base del cavalletto quando si ruota lo schermo per accedere alla funzione Pivot. Se la testata del monitor va a toccare la base del cavalletto, quest'ultima potrebbe riportare incrinature.



3. Fare attenzione ai cavi quando si ruota lo schermo.

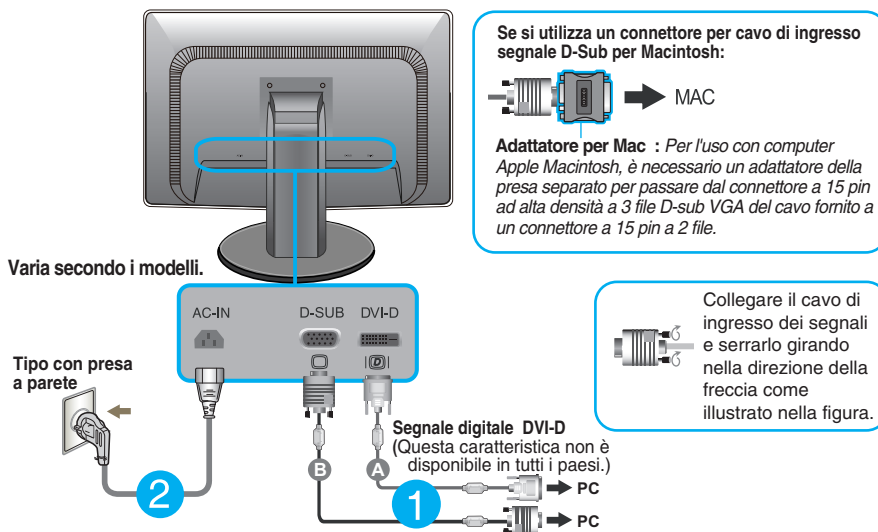


Connessione al PC

1. Prima di installare il monitor, verificare che monitor, computer e altri dispositivi collegati siano spenti.
2. Collegare il cavo del segnale **1** e il cavo di alimentazione **2** nell'ordine, quindi stringere la vite del cavo del segnale.
 - A Collegare il cavo DVI-D (segnale digitale)
 - B Collegare il cavo D-sub (segnale analogico)

NOTA

- A lato è presentata una vista semplificata del lato posteriore.
- Si tratta del retro di un modello generico. Il monitor in uso può essere diverso dall'illustrazione.



3. Premere il pulsante di alimentazione sul pannello anteriore per accendere. Quando si accende il monitor, la funzione 'Self Image Setting' viene eseguita automaticamente. (Solo modalità analogica)

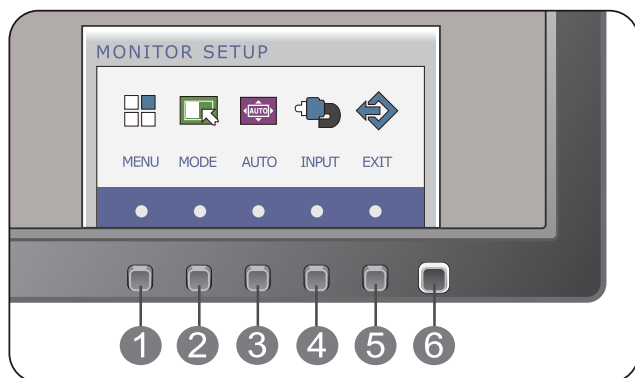


NOTA

'Self Image Setting Function' (Funzione di impostazione automatica immagine): Questa funzione fornisce impostazioni di visualizzazione ottimali. La prima volta che si connette il monitor, questa funzione regola automaticamente la visualizzazione sulle impostazioni ottimali per i singoli segnali in ingresso.

Funzione 'AUTO' : Quando si verificano problemi come ad esempio uno schermo sfocato, lettere sfocate, sfarfallio dello schermo o schermo inclinato con l'uso di questo apparecchio o dopo avere cambiato la risoluzione dello schermo, premere il pulsante di funzione AUTO per migliorare la risoluzione.

Controlli del pannello anteriore



1 Tasto MENU

OSD BLOCCATO/OSD SBLOCCATO

Questa funzione consente di bloccare le impostazioni di controllo correnti in modo che non possano essere modificate involontariamente.

Tenere premuto il **pulsante MENU** per diversi secondi.

Viene visualizzato il messaggio "**OSD BLOCCATO**".

È possibile sbloccare le impostazioni OSD in qualsiasi momento tenendo il pulsante MENU premuto per diversi secondi. Viene visualizzato il messaggio "**OSD SBLOCCATO**".

OSD BLOCCATO

OSD SBLOCCATO

2 Tasto MODE

Utilizzare questo pulsante per specificare le voci **F-ENGINE, RAPPORTO ORIGINALE**.
Per ulteriori informazioni, vedere a pagina 18.

3 Tasto AUTO

Regolazione automatica immagine

Quando si regolano le impostazioni del display, toccare sempre il pulsante **AUTO** prima di attivare il display su schermo (OSD). (Solo modalità analogica)

Questo regola automaticamente l'immagine sulle impostazioni ideali per le dimensioni di risoluzioni correnti per lo schermo (modo di visualizzazione).

ELABORAZIONE AUTOMATICA
REGOLAZIONI IMMAGINE

La modalità di visualizzazione ottimale è
W1946P : 1360 x 768

4 Tasto INPUT (SOURCE Hot key)

Quando si collegano due segnali di ingresso, è possibile selezionare il segnale di ingresso desiderato (D-Sub/DVI). Se è collegato un solo segnale, la rilevazione è automatica. La modalità predefinita è D-Sub.

5 Tasto EXIT

Uscire dalla OSD.

6 Pulsante e indicatore di alimentazione

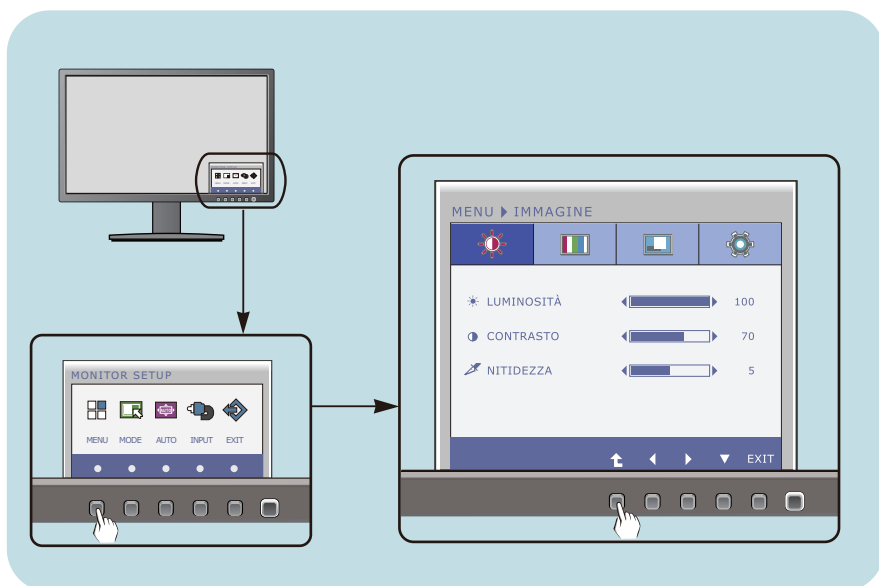
Questo tasto consente di accendere e spegnere il monitor.

La potenza indicatore mostra bianco se il schermo funzionando in giusto (Modello Acceso). Se il schermo e in Dormo Modello (Potenza Risparmiando), la potenza indicatore scintillante bianco.

Regolazione dello schermo

Grazie al sistema del menu OSD, è possibile regolare con facilità le dimensioni e la posizione dell'immagine e i parametri operativi del monitor. Di seguito è riportato un breve esempio che illustra l'uso dei controlli disponibili. La sezione che segue descrive le regolazioni e le selezioni disponibili durante l'uso del menu OSD.

Per eseguire le regolazioni con il menu OSD, procedere come segue:



- 1 Premere il qualunque **pulsante**, poi il menu principale di OSD apparisce.
- 2 Per scegliere una operazione allo scopo di utilizzare il corrispondente **pulsante**.
- 3 Utilizzare i **pulsanti** ◀/▶ per regolare l'immagine al livello desiderato. Utilizzare il **pulsante** ⬆ per selezionare altre voci del menu secondario.
- 4 Premere il **pulsante EXIT** allo scopo di uscire dalla OSD.

La tabella seguente riporta tutti i menu di controllo, regolazione e impostazione OSD.

DSUB : Ingresso D-SUB(segnaie analogico)

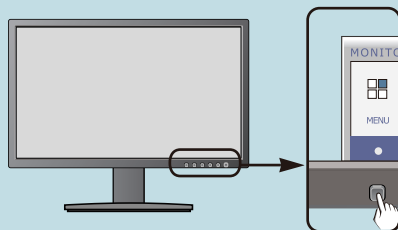
DVI-D : Ingresso DVI-D(segnaie digitale)

Menu principale	Sottomenu	Ingresso supportato	Descrizione
IMMAGINE	LUMINOSITÀ CONTRASTO NITIDEZZA	DSUB DVI-D	Per regolare la luminosità, contrasto e acutezza del schermo
COLORE	TEMPERAT. (PREIMP. / UTENTE)	DSUB DVI-D	Personalizza il colore dello schermo
	GAMMA		
VISUALIZZA	ORIZZONTALE VERTICALE	DSUB	Regola la posizione dello schermo
	OROLOGIO FASE	DSUB	Regolare la frequenza, la regolazione di precisione e la nitidezza dello schermo
ALTRO	LINGUA	DSUB	Personalizza lo stato dello schermo in base all'ambiente operativo dell'utente
	SPIA D'ACCENSIONE	DVI-D	
	BIL. DEL BIANCO	DSUB	
	RESET FABBRICA	DSUB DVI-D	
F-ENGINE	NORMALE	DSUB	Per selezionare o personalizzare le impostazioni di immagine desiderate
	MOVIE	DVI-D	
	INTERNET		
	DEMO		
FORMATO ORIGINALE	WIDE	DSUB	Per regolare la dimensione ell'immagine
	ORIGINALE	DVI-D	

NOTA

- L'ordine delle icone può variare a seconda del modello (13-20).

- ■ ■ Le pagine precedenti hanno descritto la procedura di selezione e di regolazione del sistema OSD. Di seguito, sono elencate le icone con i relativi nomi e le descrizioni di tutte le voci incluse nel Menu.



Premere il pulsante **MENU** per visualizzare il menu principale della visualizzazione OSD.

Nome menu — MENU > IMMAGINE

Icone — [Icons for sun, flag, screen, gear]

Menu secondari — LUMINOSITÀ 100, CONTRASTO 70, NITIDEZZA 5

Descrizione pulsante —

- EXIT : Esci
- ◀▶ : Regola (Aumenta/Riduci)
- ▼ : Seleziona un altro menu secondario
- ▲ : Riavviare per selezionare il sottomenu

NOTA

- La lingua dei menu dell'OSD (On Screen Display) sul monitor potrebbe essere diversa da quella utilizzata nel manuale.

Menu principale	Sottomenu	Descrizione
-----------------	-----------	-------------



IMMAGINE



LUMINOSITÀ Regola la luminosità dello schermo.

CONTRASTO Regola il contrasto dello schermo

NITIDEZZA Regolare la nitidezza dello schermo.

- **Exit** : Esci
- ◀ : Riduci
- ▶ : Aumenta
- ▼ : Seleziona un altro menu secondario
- ⬆ : Riavviare per selezionare il sottomenu



COLORE



TEMPERAT.

PREIMP.

Consente di selezionare il colore dello schermo.

- sRGB: Impostare il colore dello schermo per adattarsi alle specifiche del colore.
- 6500K-7500K: Schermo rosso.
- 8500K-9300K: Schermo blu.

UTENTE

ROSSO

Impostare livelli di rosso personalizzati.

VERDE

Impostare livelli di verde personalizzati.

BLU

Impostare livelli di blu personalizzati.

- **Exit** : Esci
- ◀ : Riduci
- ▶ : Aumenta
- ▼ : Seleziona un altro menu secondario
- ⬆ : Riavviare per selezionare il sottomenu

GAMMA

Impostare il proprio valore di gamma.
: 0 / 1 / 2

Sul monitor, elevati di gamma determinano immagini biancastre, valori bassi di gamma immagini più scure.

Menu principale

Sottomenu

Descrizione



VISUALIZZA



ORIZZONTALE Sposta l'immagine a destra o a sinistra.



VERTICALE Sposta l'immagine in su o in giù.

OROLOGIO Riduce al minimo le linee o le strisce verticali visibili sullo sfondo dello schermo.
Varia anche la dimensione orizzontale dello schermo.

- **Exit** : Esci
- ◀ : Riduci
- ▶ : Aumenta
- ▼ : Seleziona un altro menu secondario
- ⬆ : Riavviare per selezionare il sottomenu

FASE

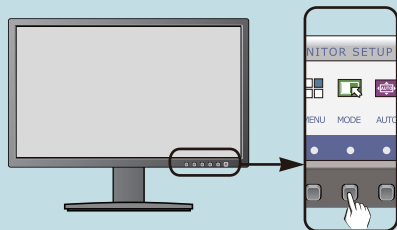
Regola il fuoco del monitor.
Questa opzione consente di rimuovere le interferenze orizzontali e rendere più chiare e nitide le immagini dei caratteri.

Menu principale	Sottomenu	Descrizione
 ALTRO		
	LINGUA	Consente di scegliere la lingua di visualizzazione dei controlli.
	SPIA D'ACCENSIONE	Utilizzare questa funzione per impostare l'indicatore dell'alimentazione posto sulla parte frontale del monitor su ON o su OFF . Se si imposta su OFF , si disattiva. Se si imposta su ON in qualsiasi momento, l'indicatore dell'alimentazione si attiverà in maniera automatica.
<ul style="list-style-type: none">■ Exit : Esci■ ◀ : Regola■ ▶ : Regola■ ▼ : Seleziona un altro menu secondario■ ⬆ : Riavviare per selezionare il sottomenu	BIL. DEL BIANCO	Se l'output della scheda video è diverso dalle specifiche richieste, il livello di colore potrà risultare degradato a causa della distorsione del segnale video. Grazie a questa funzione, il livello del segnale viene regolato in base al livello di output standard della scheda video per garantire un'immagine ottimale. Attivare questa funzione quando sullo schermo sono presenti i colori bianco e nero.
	RESET FABBRICA	Ripristina tutte le impostazioni sui valori assegnati dal produttore, salvo " LINGUA ". Premere il pulsante ◀ ▶ per resettare immediatamente.

NOTA

Se non migliora la qualità dello schermo, ripristinare le impostazioni predefinite. Se necessario, eseguire di nuovo la funzione WHITE BALANCE (BIL. DEL BIANCO). Questa funzione viene abilitata solo se il segnale di ingresso è analogico.

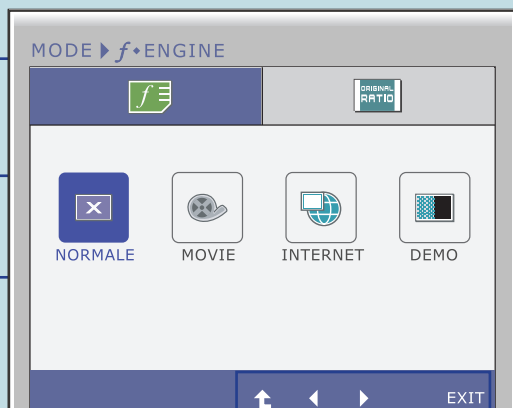
- ■ ■ Le pagine precedenti hanno descritto la procedura di selezione e di regolazione del sistema OSD. Di seguito, sono elencate le icone con i relativi nomi e le descrizioni di tutte le voci incluse nel Menu.



Premere il pulsante **MODE** per visualizzare il menu principale della visualizzazione OSD.

Nome menu

Icone




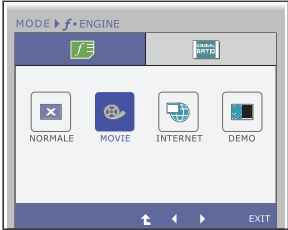
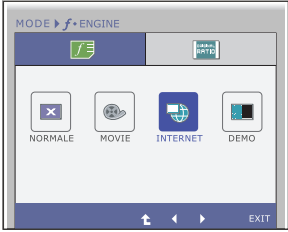
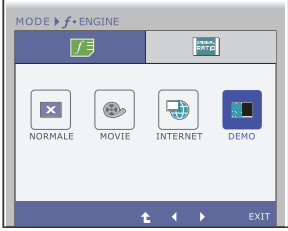
Menu secondari

Descrizione pulsante

- EXIT : Esci
- ◀ ▶ : Spostare
- ⬆ : Seleziona un altro menu secondario

NOTA

- La lingua dei menu dell'OSD (On Screen Display) sul monitor potrebbe essere diversa da quella utilizzata nel manuale.

Menu principale	Sottomenu	Descrizione
	NORMALE	Selezionare se si desidera utilizzare il prodotto in situazioni generiche.
	MOVIE	Selezionare se si guarda un video o un film.
	INTERNET	Selezionare se si lavora su documenti (Word ecc.)
	DEMO	Utilizzata per la presentazione nei negozi. Lo schermo viene suddiviso per visualizzare la modalità standard a sinistra e la modalità video a destra in modo che i clienti possano notare la differenza dopo l'applicazione della modalità video.

- **Exit** : Esci
- ◀ ▶ : Spostare
- ⬆ : Seleziona un altro menu secondario

Menu principale	Sottomenu	Descrizione
-----------------	-----------	-------------



FORMATO ORIGINALE



WIDE

Passa alla modalità schermo intero in base ai segnali immagine in ingresso.



ORIGINALE

Cambiare il segno tasso della entrata immagine al originale.

* Questo funzione lavora solo la entrata risoluzione e basso di monitore tasso (16:9).

- **Exit** : Esci
- ◀ ▶ : Spostare
- ⬆ : Seleziona un altro menu secondario

Prima di contattare il servizio di assistenza, verificare i suggerimenti riportati di seguito.

Non appare alcuna immagine	
<ul style="list-style-type: none">● Il cavo di alimentazione del monitor è collegato?	<ul style="list-style-type: none">• Verificare se il cavo di alimentazione è collegato in modo appropriato alla presa.
<ul style="list-style-type: none">● L'indicatore di alimentazione è acceso?	<ul style="list-style-type: none">• Premere il pulsante di alimentazione Power.
<ul style="list-style-type: none">● L'indicatore di alimentazione produce uno sfarfallio?	<ul style="list-style-type: none">• Se il monitor è in modalità risparmio di energia, provare a spostare il mouse o a premere un tasto qualsiasi sulla tastiera per riattivare lo schermo.• Provare ad accendere il PC.
<ul style="list-style-type: none">● Viene visualizzato il messaggio "FUORI CAMPO"?	<ul style="list-style-type: none">• Questo messaggio viene visualizzato quando il segnale dal PC (scheda video) si trova all'esterno dell'intervallo di frequenza orizzontale o verticale del monitor. Vedere la sezione 'Specifiche' di questo manuale e configurare nuovamente il monitor.
<ul style="list-style-type: none">● Viene visualizzato il messaggio "VERIF SEGNALE"?	<ul style="list-style-type: none">• Questo messaggio viene visualizzato quando il cavo del segnale tra il PC e il monitor non è collegato. Verificare il cavo del segnale e riprovare.

Viene visualizzato un messaggio "OSD BLOCCATO" sullo schermo?	
<ul style="list-style-type: none">● Viene visualizzato il messaggio "OSD BLOCCATO" quando si preme il tasto MENU ?	<ul style="list-style-type: none">• È possibile di bloccare le impostazioni di controllo correnti in modo che non possano essere modificate involontariamente. È possibile sbloccare le impostazioni OSD in qualsiasi momento tenendo il pulsante MENU premuto per diversi secondi. Viene visualizzato il messaggio "OSD SBLOCCATO".

L'immagine visualizzata non è corretta

- | | |
|--|---|
| <ul style="list-style-type: none">● La posizione del monitor non è corretta. | <ul style="list-style-type: none">● Premere il tasto AUTO per regolare automaticamente l'immagine visualizzata in base alle impostazioni ottimali.
Se i risultati non sono soddisfacenti, regolare la posizione dell'immagine utilizzando l'icona della posizione orizzontale e verticale dell'OSD. |
| <ul style="list-style-type: none">● Sullo sfondo dello schermo sono visibili righe o strisce verticali. | <ul style="list-style-type: none">● Premere il pulsante AUTO per regolare automaticamente l'immagine del monitor in base alle impostazioni ottimali. Se i risultati sono insoddisfacenti, è possibile ridurre il numero delle righe o strisce verticali utilizzando l'icona OROLOGIO del menu OSD. |
| <ul style="list-style-type: none">● Le immagini presentano interferenze orizzontali oppure i caratteri non sono riprodotti correttamente. | <ul style="list-style-type: none">● Premere il tasto AUTO per regolare automaticamente l'immagine visualizzata in base alle impostazioni ottimali.
Se i risultati non sono soddisfacenti, è possibile ridurre le righe orizzontali utilizzando l'icona FASE del menu OSD.● Scegliere Pannello di controllo --> Schermo --> Impostazioni e impostare la risoluzione consigliata per lo schermo o configurare l'impostazione ideale per l'immagine dello schermo. Specificare un'impostazione dei colori superiore a 24 bit (16,8 milioni di colori). |

IMPORTANTE

- Scegliere **Pannello di controllo --> Schermo --> Impostazioni** e verificare se è stata modificata la frequenza o la risoluzione. In questo caso, impostare la risoluzione consigliata per la scheda video.
- Se non è selezionata la risoluzione consigliata (risoluzione ottimale), le lettere possono essere sfocate e lo schermo scuro, troncato o inclinato.
Accertarsi di selezionare la risoluzione consigliata.
- La modalità d'impostazione può risultare diversa a seconda del computer e del SO (sistema operativo), mentre la risoluzione indicata precedentemente potrebbe non essere supportata dalle capacità della scheda video. In questo caso si consiglia di rivolgersi al produttore del computer o della scheda video.

L'immagine visualizzata non è corretta

- | | |
|--|---|
| <ul style="list-style-type: none">● Lo schermo è monocromatico o i colori sono anomali. | <ul style="list-style-type: none">• Verificare se il cavo segnale è collegato correttamente e utilizzare un cacciavite per fissarlo, se necessario.• Assicurarsi che la scheda video sia inserita correttamente nello slot.• Specificare un'impostazione dei colori superiore a 24 bit (16,8 milioni di colori) da Pannello di controllo - Impostazioni. |
| <ul style="list-style-type: none">● Lo schermo funziona in modo intermittente. | <ul style="list-style-type: none">• Controllare se lo schermo è impostato sulla modalità interlacciata e, in questo caso, modificarla impostando la risoluzione consigliata. |

Viene visualizzato un messaggio "Rilevato monitor, Plug&Play (VESA DDC) "?

- | | |
|--|--|
| <ul style="list-style-type: none">● Verificare di avere installato il driver del monitor. | <ul style="list-style-type: none">• Installare il driver del monitor dal CD o dal floppy disk fornito con il monitor. È anche possibile scaricare il driver dal sito Web: http://www.lg.com.• Verificare se la scheda video supporta la funzione Plug&Play. |
|--|--|

Display	Display LCD a matrice attiva TFT da 47,0 cm (18,5 pollici) a schermo piatto Rivestimento antiriflesso Dimensione diagonale visibile : 47,0 cm 0,300 x 0,300 mm (Pixel pitch)																
Ingresso sync	Frequenza orizzontale. Frequenza verticale. Forma ingresso	30 kHz a 61 kHz (Automatica) 56 Hz a 75 Hz (Automatica) Sincronizzazione separata SOG (Sync On Green), Digitale															
Ingresso video	Ingresso segnale Forma ingresso	Connettore a 15 pin D-Sub Connettore a DVI-D (Digitale) RGB analogico (0,7 Vp-p/75 ohm), Digitale															
Risoluzione	Max Consigliato	VESA 1360 x 768 @60 Hz VESA 1360 x 768 @60 Hz															
Plug&Play	DDC 2B(Digitale), DDC2AB(analogico)																
Consumo di elettricità	Modalità On Modalità Sleep Spegnimento	: 22 W(Standard) ≤ 0,5 W ≤ 0,5 W															
Dimensioni e peso	<table border="1"> <thead> <tr> <th></th> <th>Supporto incluso</th> <th>Supporto non incluso</th> </tr> </thead> <tbody> <tr> <td>Larghezza</td> <td>44,26 cm (17,42 pollici)</td> <td>44,26 cm (17,42 pollici)</td> </tr> <tr> <td>Altezza</td> <td>33,51 cm (13,19 pollici) (Min.) 44,51 cm (17,52 pollici) (Max.)</td> <td>26,67 cm (10,50 pollici)</td> </tr> <tr> <td>Profondità</td> <td>22,44 cm (8,83 pollici)</td> <td>6,04 cm (2,37 pollici)</td> </tr> <tr> <td>Peso (escluso confezione)</td> <td colspan="2">3,7 kg (8,22 lb)</td> </tr> </tbody> </table>		Supporto incluso	Supporto non incluso	Larghezza	44,26 cm (17,42 pollici)	44,26 cm (17,42 pollici)	Altezza	33,51 cm (13,19 pollici) (Min.) 44,51 cm (17,52 pollici) (Max.)	26,67 cm (10,50 pollici)	Profondità	22,44 cm (8,83 pollici)	6,04 cm (2,37 pollici)	Peso (escluso confezione)	3,7 kg (8,22 lb)		
	Supporto incluso	Supporto non incluso															
Larghezza	44,26 cm (17,42 pollici)	44,26 cm (17,42 pollici)															
Altezza	33,51 cm (13,19 pollici) (Min.) 44,51 cm (17,52 pollici) (Max.)	26,67 cm (10,50 pollici)															
Profondità	22,44 cm (8,83 pollici)	6,04 cm (2,37 pollici)															
Peso (escluso confezione)	3,7 kg (8,22 lb)																
Intervallo	Inclinazione Dispositivo girevole Intervallo di altezza	-4° a 16° 356° 110 mm / 4,33 pollici															
Ingresso di alimentazione	AC 100 - 240 V~ 50 / 60 Hz 0,8 A																
Condizioni ambientali	Condizioni operative Temperatura da 10 °C a 35 °C Umidità da 10 % a 80 % senza condensa Condizioni di conservazione Temperatura da -20 °C a 60 °C Umidità da 5 % a 90 % senza condensa																
Sostegno inclinabile	Collegato (<input type="checkbox"/>), Scollegato (<input type="radio"/>)																
Cavo di alimentazione	Tipo con presa a parete																

NOTA

- Le informazioni contenute in questo documento possono variare senza preavviso.

Modalità predefinite (Risoluzione)

■ W1946P

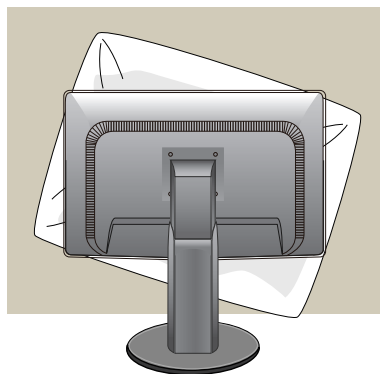
	Modalità di visualizzazione (Risoluzione)	Frequenza orizzontale (kHz)	Frequenza verticale (Hz)
1	720 x 400	31,468	70
2	640 x 480	31,469	60
3	640 x 480	37,500	75
4	800 x 600	37,879	60
5	800 x 600	46,875	75
6	832 x 624	49,725	75
7	1024 x 768	48,363	60
8	1024 x 768	60,123	75
*9	1360 x 768	47,712	60

* Modalità Consigliato

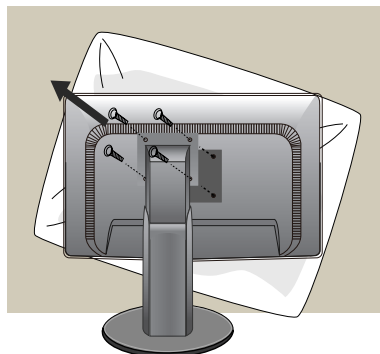
Indicatore

MODALITÀ	Colore LED
Modalità On	Bianco
Modalità Sleep	Scintillante Bianco
Spegnimento	Spento

Il presente prodotto soddisfa le specifiche delle piastre per il montaggio a parete o i dispositivi di scambio.



- 1.** Dopo aver spostato il prodotto per orientarlo verso il basso, accertarsi di posizionarlo su un panno morbido o su un cuscino per evitare di provocare danni alla superficie.



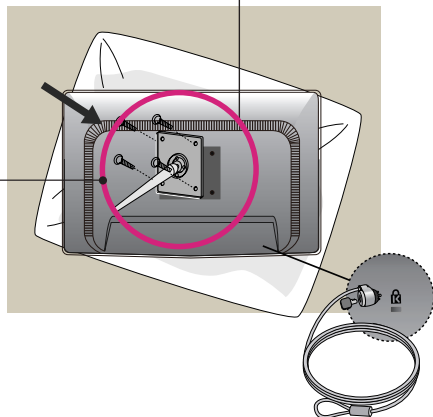
- 2.** Scollegare la testata ed il cavalletto utilizzando un cacciavite.

3. Installazione della piastra di montaggio a parete.

Piastra di montaggio a parete (acquisto a parte)

Questo modello è a cavalletto o a montaggio a parete e può essere unito alla piastra di montaggio a parete. Per maggiori dettagli consultare la guida all'installazione fornita in allegato con l'acquisto della piastra di montaggio a parete.

Piastra per il
montaggio a parete



Slot di sicurezza Kensington

Collegato a un cavo di bloccaggio acquistabile separatamente presso i rivenditori.

< Dimensioni dell'interfaccia di montaggio viti >

Spaziatura tra i fori: 75 mm x 75 mm

NOTA

- Solo compatibile con VESA rispetto alle dimensioni dell'interfaccia per il montaggio delle viti e alle specifiche delle viti.
- Utilizzare lo standard VESA come di seguito:
 - * 784,8 mm o inferiore (30,9 pollice)
 - Spessore della piastra per il montaggio a parete: 2,6 mm
 - Vite: Φ 4,0 mm x distanza 0,7 mm x lunghezza 10 mm
 - * 787,4 mm o superiore (31,0 pollice)
 - Utilizzare piastra per il montaggio a parete e viti VESA standard.



Prima di usare leggere attentamente le precauzioni per la sicurezza.

Conservare il manuale dell'utente (CD) in un luogo accessibile per riferimento in futuro.

Il modello e il numero di serie di serie del GRUPPO è disposto sul lato posteriore su un lato del GRUPPO. Registrare questo numero nel caso che abbiate necessità della manutenzione.

MODELLO _____

SERIALE _____

ENERGY STAR is a set of power-saving guidelines issued by the U.S.Environmental Protection Agency(EPA).



As an ENERGY STAR Partner LGE U. S. A.,Inc. has determined that this product meets the ENERGY STAR guidelines for energy efficiency.