

MANUAL DEL USUARIO MONITOR DE SEÑAL

Antes de utilizar el equipo, lea este manual con atención y consérvelo para consultarlo cuando lo necesite.

MODELOS DE MONITOR DE SEÑAL
M4720C
M5520C

Índice

Accesorios	3
Instalar el soporte	4
Conexión de los altavoces	6
Para instalar Portrait	8
Utilización del mando a distancia	9
Nombres y funciones de las partes	11
Conexión de dispositivos externos	12
Conexión a un PC	12
Al usar la red LAN	14
Monitores de conexión en serie.....	15
Montaje en la pared, VESA FDMI	16
Entrada de vídeo	17
Entrada de componente (480i/480p/576i/576p/720p/1080i/1080p).....	18
Entrada HDMI (480p/576p/720p/1080i/1080p).....	19
Menú de usuario	20
Opciones de ajuste de pantalla.....	20
Menú OSD.....	22
Cómo ajustar la pantalla OSD (menú de visualización en pantalla)	23
Cómo ajustar la pantalla automáticamente	23
Ajuste de la función de imagen	24
Ajuste de la función de sonido	30
Ajuste de la función de hora.....	31
Selección de las opciones	32
Ajusta las opciones de mosaico.....	34
Ajusta las opciones de USB	36
Solución de problemas	50
Especificaciones	53
Control de varios productos	A1

Accesorios

● Accesorios

Gracias por su compra. Compruebe los productos y accesorios que se muestran a continuación

❖ Tenga en cuenta que los accesorios puede parecer distintos a los que se muestran aquí.



Mando a distancia / pilas



Cable de señal D-Sub



Cable de alimentación



Cable de audio (PC)



CD-ROM / Tarjetas

● Compras por separado

Without prior notice, optional accessories are subject to change to improve the performance of the product, and new accessories may be added.

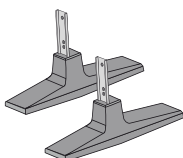
❖ Los accesorios opcionales (comprados por separado) pueden variar en función del modelo.

❖ Tenga en cuenta que los accesorios opcionales pueden parecer distintos a los que se muestran aquí.

Kit de soporte

❖ Aplicable solo a modelos compatibles con soporte.

M4720C

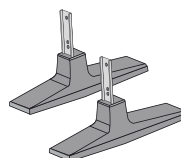


Soportes (2)



Tomillos (4)

M5520C



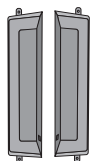
Soportes (2)



Tomillos (2)

Kit de altavoces

❖ Aplicable solo a modelos compatibles con altavoces.



Altavoces (2) Tornillos (4) / Cables (2)



Pinza sujetacables/Abrazadera



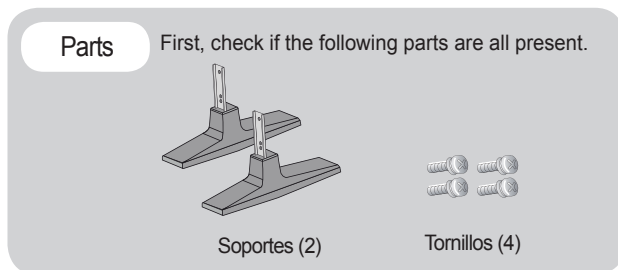
Es posible que no estén disponibles en algunas zonas para algunos modelos.

Instalar el soporte

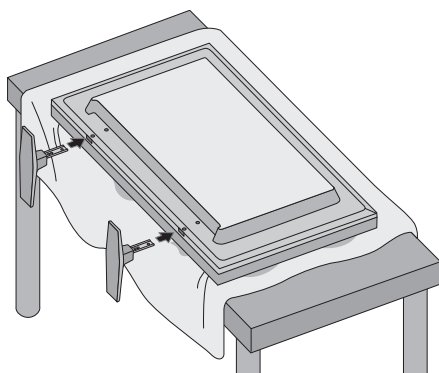
- Sólo en algunos modelos.

M4720C

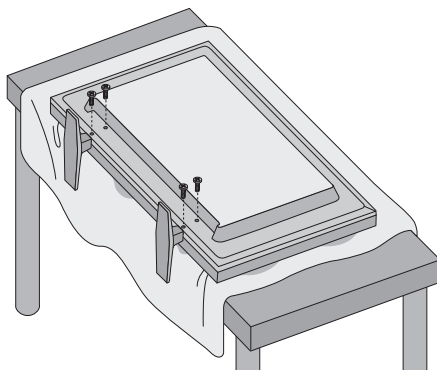
1. Sacar las partes del soporte de la caja y proceder a su montaje como semuestra en el dibujo.



2. Coloque un paño suave en la mesa y sitúe el producto con la pantalla haciaabajo. Instale el soporte como se muestra en el siguiente dibujo.



3. Utilice los tornillos para fijar el soporte a la parte posterior del producto, como se muestra en el esquema.

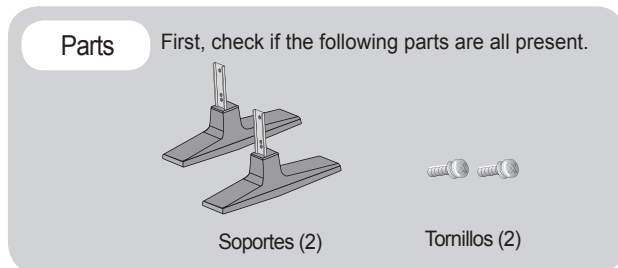


Instalar el soporte

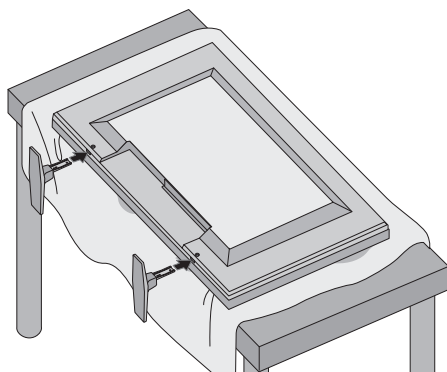
- Sólo en algunos modelos.

M5520C

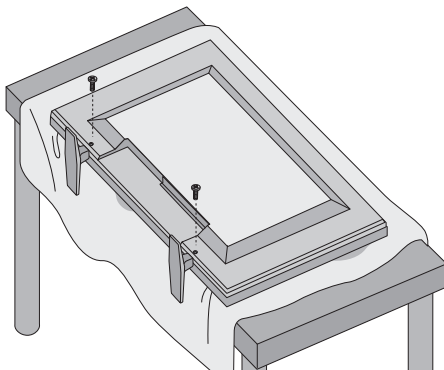
1. Sacar las partes del soporte de la caja y proceder a su montaje como semuestra en el dibujo.



2. Coloque un paño suave en la mesa y sitúe el producto con la pantalla haciaabajo. Instale el soporte como se muestra en el siguiente dibujo.



3. Utilice los tornillos para fijar el soporte a la parte posterior del producto, como se muestra en el esquema.

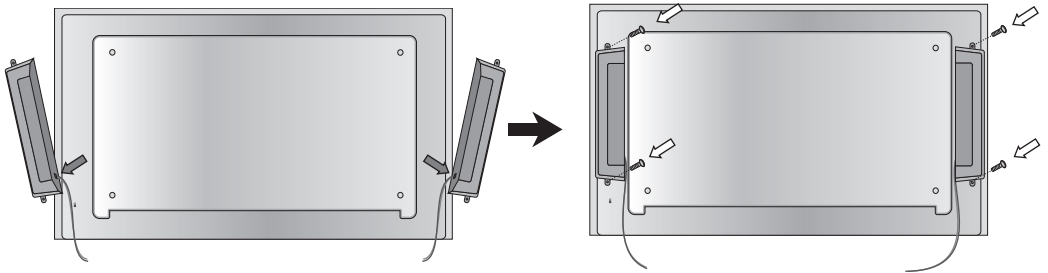


Conexión de los altavoces

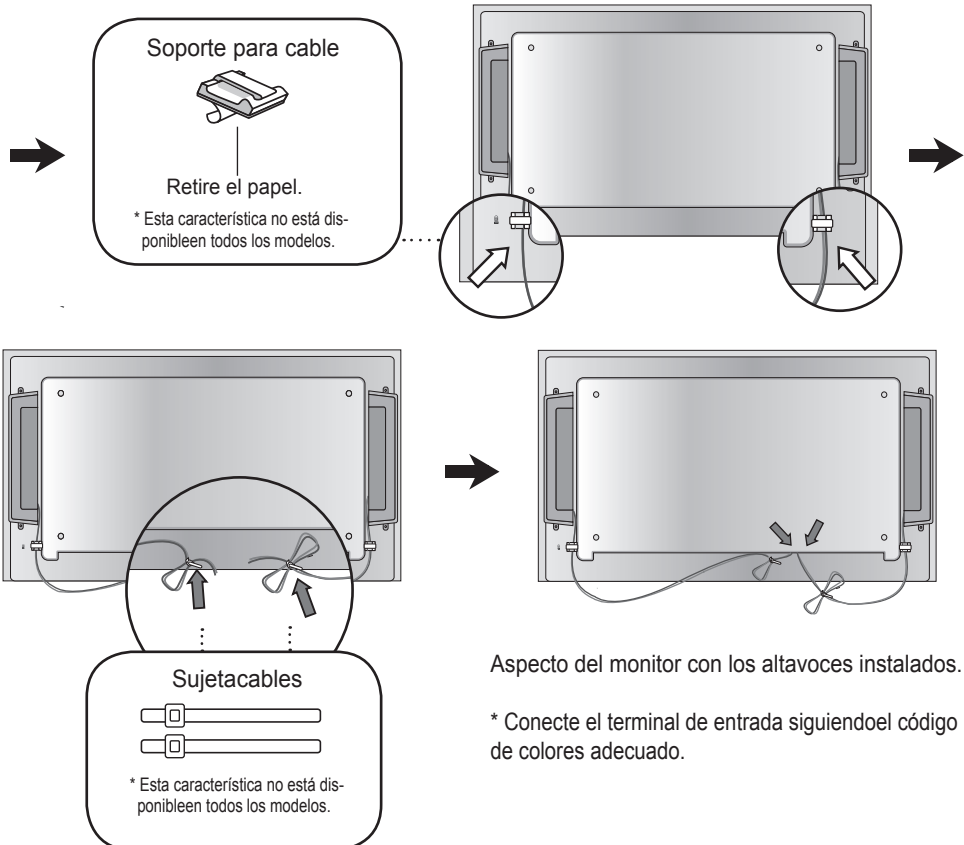
- Sólo en algunos modelos.

M4720C

Una vez haya instalado el altavoz en el aparato mediante los tornillos, tal y como se indica en el dibujo, conecte el cable del altavoz.



Tras instalar sus altavoces, utilice los soportes y los sujetacables para ordenar los cables.

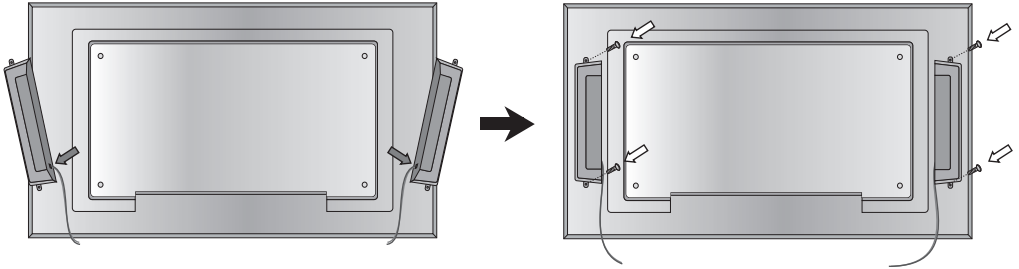


Conexión de los altavoces

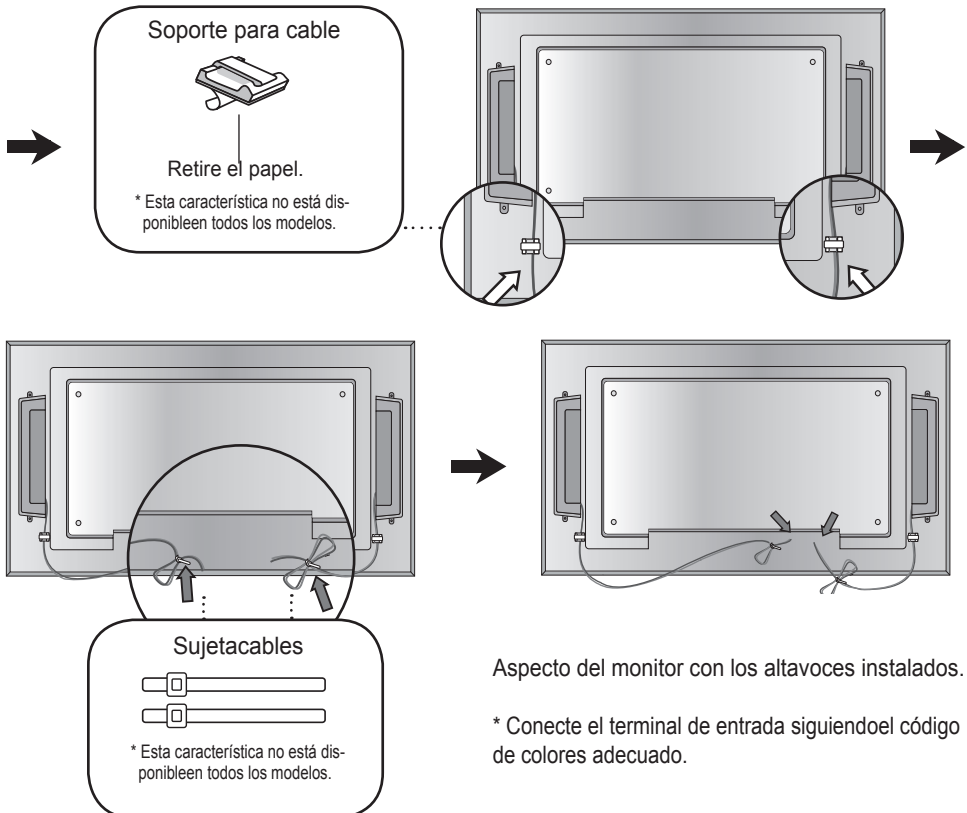
- Sólo en algunos modelos.

M5520C

Quite los tornillos de la parte trasera del producto. Utilícelos para fijar los altavoces a los lados del producto como se muestra en la imagen. (No debe utilizar los tornillos que se proporcionan con los altavoces.)

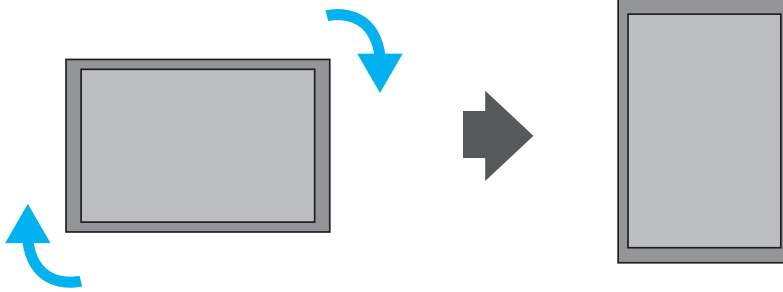


Tras instalar sus altavoces, utilice los soportes y los sujetacables para ordenar los cables.



Para instalar Portrait

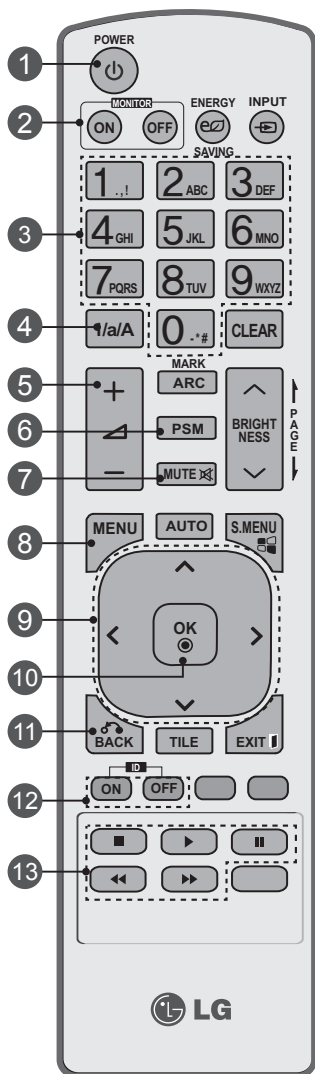
- Sólo en algunos modelos



"Al instalar Portrait, gírelo en sentido a las agujas del reloj sobre su parte frontal."

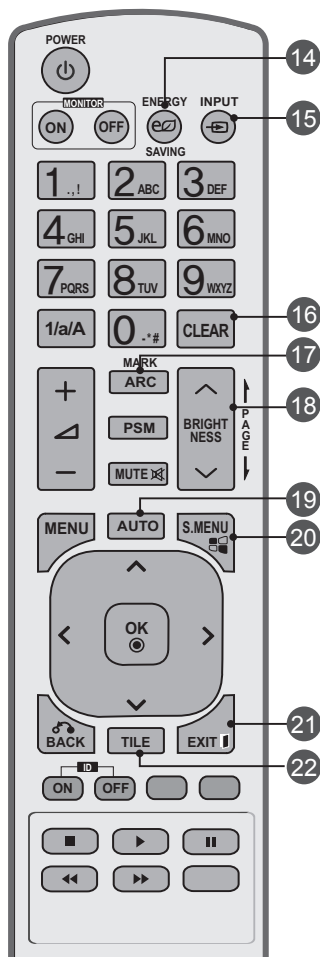
Utilización del mando a distancia

Nombre de los botones del mando a distancia



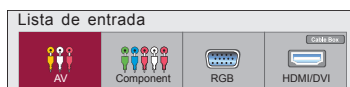
- 1 Botones On / Off (Encendido/Apagado)**
- Enciende la Monitor desde el modo de espera o la apaga para pasar al modo de espera.
- 2 Botón On / Off (Encendido/Apagado) del monitor**
- Apaga el monitor y lo vuelve a encender.
- 3 Botones numéricos y alfabéticos**
- Permite introducir solo números. La función de caracteres alfabéticos no está disponible.
- 4 Botón 1/a/A**
- Función no disponible.
- 5 Botón de volumen arriba/abajo**
- Ajusta el volumen.
- 6 Botón PSM**
- Selecciona el estado de la imagen.
- 7 Botón MUTE (Silencio)**
- Activa y desactiva el sonido.
- 8 Botón MENU (Menú)**
- Selecciona un menú.
- Borra toda la información mostrada en pantalla y vuelve a la visualización de Monitor desde cualquier menú.
- 9 Botones Arriba/Abajo/Izquierda/Derecha**
- Permiten desplazarse por los menús en pantalla y ajustar la configuración del sistema según sus preferencias.
- 10 Botón OK (Aceptar)**
- Acepta la selección o muestra el modo actual.
- 11 Botón BACK (Atrás)**
- Permite al usuario volver un paso en una aplicación interactiva.
- 12 Botones ID ON/OFF (Encendido/Apagado)**
Es posible que los nombres y subtítulos de algunos archivos de idioma no se muestren correctamente (coreano, chino, japonés).
- 13 Botones de control de menú USB**
- Controlan el menú USB (listas de fotos, música y películas).

Utilización del mando a distancia



14 Botón Energy Saving (Ahorro de energía)
- Ajusta el modo de ahorro de energía de la Monitor.

15 Botón INPUT (Selección de entrada)
Al pulsar el botón una vez, aparecerá la siguiente ventana de señal de entrada. Seleccione el tipo de señal deseado con el botón < >.



16 Botón Clear (Borrar)
- Función no disponible.

17 Botón ARC (control de formato)
- Selecciona el formato

18 Tecla Brillo (Luminosidad)
- Pulse los botones arriba y abajo del mando a distancia para ajustar la resolución y la luminosidad.
- En modo USB, el menú OSD tiene la función de página para moverse al siguiente archivo de la lista.

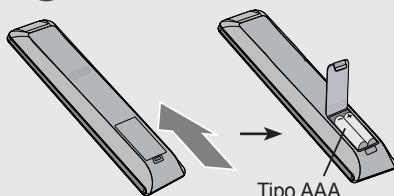
19 Botón AUTO
- Ajusta automáticamente la posición de la imagen y minimiza su inestabilidad (solo entrada RGB).

20 Botón S.MENU (tecla de menú SuperSign)
- Función no disponible.

21 Botón EXIT (Salir)
Borra toda la información mostrada en pantalla y vuelve a la visualización de monitor desde cualquier menú.

22 Botón TILE (Mosaico)
- Selecciona el modo mosaico

● Inserción de las pilas en el mando a distancia.

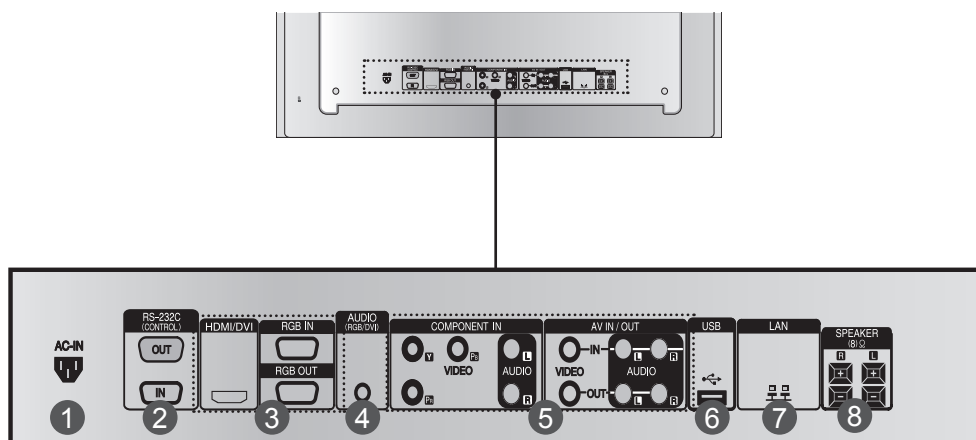


1. Quite la tapa del compartimento de las pilas.
 2. Inserte las pilas con la orientación de polaridad correcta (+ / -).
 3. Cierre la tapa del compartimento de las pilas.
 4. Para retirar las baterías, realice el proceso de instalación en orden inverso.
- Deshágase de las pilas tirándolas a un contenedor de reciclaje de pilas para evitar la contaminación del medio ambiente

Nombres y funciones de las partes

* La imagen del producto mostrada en este manual puede no coincidir con la imagen real.

● Vista posterior



- 1 Conector de alimentación**
conecte el cable de alimentación
- 2 Puertos serie RS-232C**
- 3 Entradas de señal PC**
HDMI admite la entrada de alta definición y la protección de contenido digital de elevadobanda (HDCP). Algunos dispositivos deben utilizar el modo HDCP para visualizarseñales de alta definición.
- 4 Toma de sonido PC**
conecte el cable de audio a la toma *LINE OUT de la tarjeta de sonido del PC.
- 5 Puertos Component, AV**
- 6 Puerto USB**
- 7 Puertos LAN**
- 8 Puertos de altavoz**

*LINE OUT

Terminal utilizado para realizar la conexión al altavoz mediante un amplificador incorporado (Amp). Asegúrese de haber verificado el terminal de conexión de la tarjeta de sonido del PC antes de realizar la conexión. Si la salida de audio de la tarjeta de sonido sólo tiene una toma de salida de altavoces (Speaker Out), reduzca el volumen del PC.

Si la salida de la tarjeta de sonido del PC admite tomas de salida de altavoces (Speaker Out) y de línea de salida(Line Out), conviértala a línea de salida mediante el convertor de la tarjeta del programa (consulte el manual de usuario de la tarjeta de sonido).

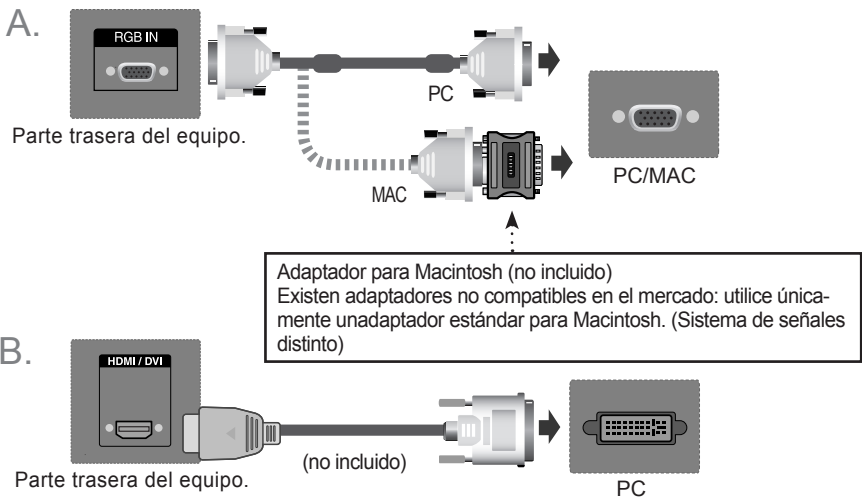
Conexión de dispositivos externos

● Conexión a un PC

1 En primer lugar, compruebe que el ordenador, el producto y todos los periféricos están apagados. A continuación, conecte el cable de entrada de señal.

A. Cuando se realiza la conexión con un cable de entrada de señal D-Sub.

B. Cuando se realiza la conexión con el cable de entrada de señal HDMI-DVI.(no incluido)
* Cuando se utilice HDMI PC, podría producirse un problema de compatibilidad.

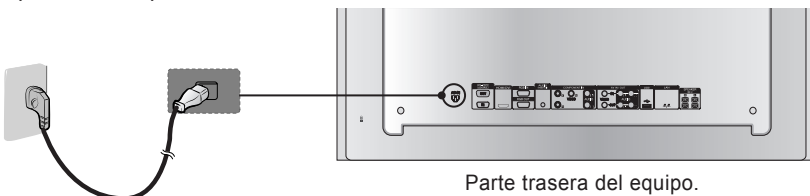


* El usuario debe utilizar cables de interfaz de señal blindados (cable D-sub de 15 pines, cable HDMI-DVI) con núcleos de ferrita para mantener la conformidad con el estándar del producto .

2 Conecte el cable de audio.



3 Panel posterior del producto .



Conexión de dispositivos externos

- 4 1. Encienda el aparato pulsando el botón de encendido del producto.



2. Encienda el PC.

Botón Encendido/Apagado

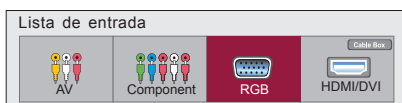
- 5 Seleccione una señal de entrada.
Pulse el botón **INPUT** del mando a distancia para seleccionar la señal de entrada.

INPUT → < > → **OK**

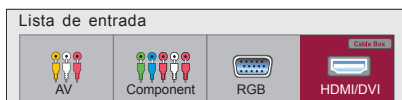
O pulse **INPUT** en la parte inferior del equipo.

INPUT → ◀ ▶ → **AUTO/SET**

- A. Cuando se realiza la conexión con un cable de entrada de señal D-Sub.
• Seleccione **RGB** : señal analógica D-Sub de 15 patillas.



- B. Conexión con un cable de entrada de señal HDMI-DVI y el cable de señal HDMI.
• Seleccione **HDMI/DVI** : señal digital DVI o señal digital HDMI.



Nota



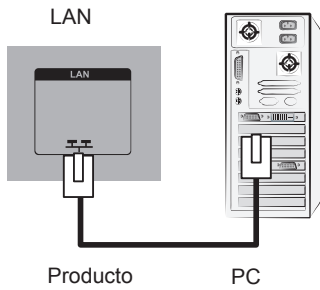
- Cómo realizar la conexión a dos ordenadores.
Conecte los cables de señal (HDMI-DVI y D-Sub) al ordenador.
Pulse el botón Signalquelle del mando a distancia para seleccionar el ordenador que quiere utilizar
- Realice la conexión directa a una toma de puesta a tierra o a una regleta (provista de tres clavijas de conexión).

Conexión de dispositivos externos

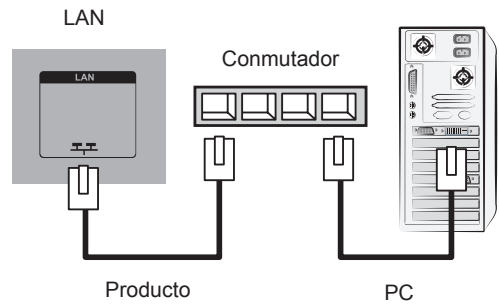
● Al usar la red LAN

1 Conecte el cable LAN como se muestra en la figura siguiente.

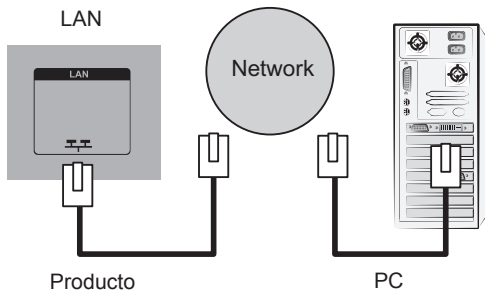
A. Conecte el PC al monitor directamente.



B. Usar el router (conmutador)



C. Using the Internet.



2 Connect the LAN cable and install the eZ-Net Manager program on the CD-ROM. For more information about the program, please refer to eZ-Net Guide in the enclosed CD-ROM.



Nota

- Utilizar una red LAN establece la comunicación entre el PC y el monitor y permite usar los menus OSD del PC al igual que los del monitor.

Conexión de dispositivos externos

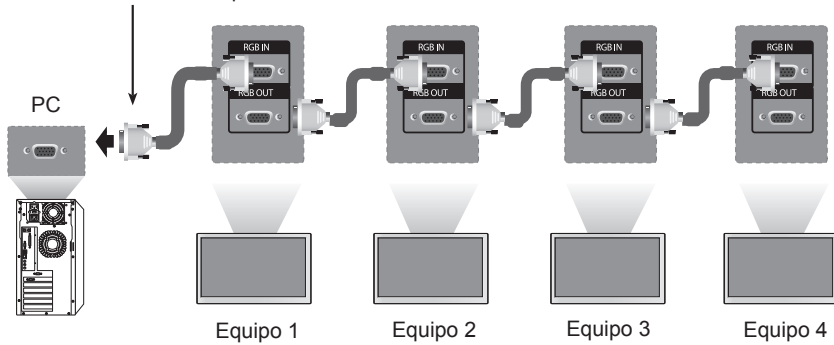
● Monitores de conexión en serie

A. Con entrada RGB

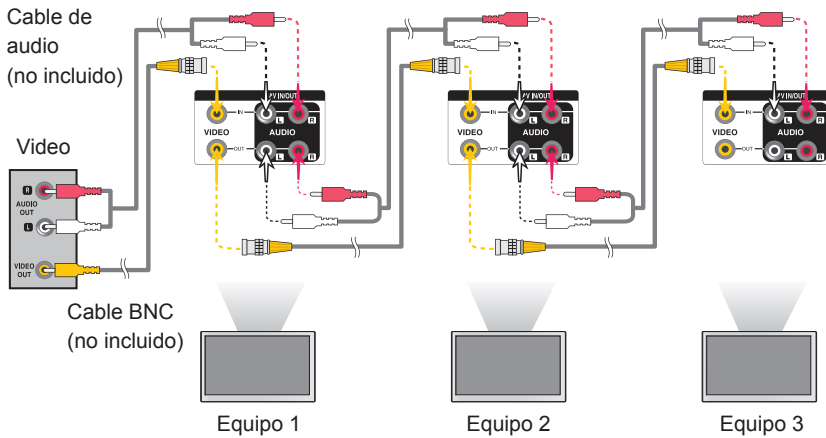
Para utilizar distintos productos conectados entre sí

Conecte un extremo del cable de entrada de señal (cable de señal D-Sub de 15 patillas) al conector RGB OUT (Salida RGB) del producto 1 y conecte el otro extremo al conector RGB IN de los otros productos.

Cable de señal D-Sub de 15 patillas



B. Con entrada AV



Nota

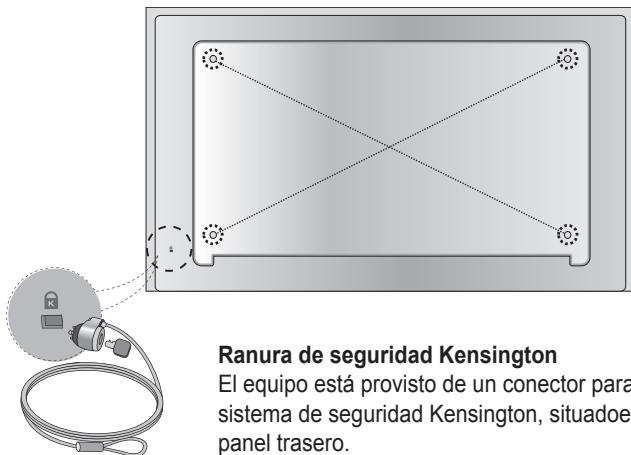
- El número de monitores que pueden conectarse a una salida puede variar en función del estado de la señal y de la pérdida de esta a causa de los cables. Si el estado de la señal es bueno y no hay pérdidas, es posible conectar un máximo de 9 monitores. Si desea conectar un número superior, le recomendamos el uso de un distribuidor.

Conexión de dispositivos externos

● Montaje en la pared, VESA FDMI

Este producto admite un interfaz de montaje compatible con VESA FDMI. Estos soportes se venden por separado, al no ser suministrados por LG. Para más información consulte las instrucciones que se adjuntan con la pieza de montaje.

M4720C

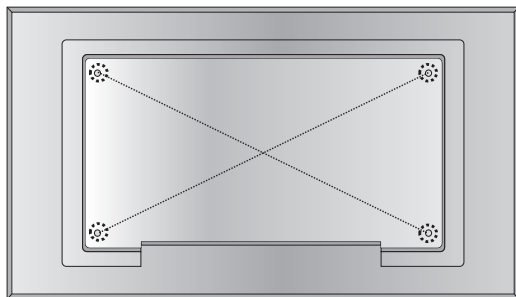


Ranura de seguridad Kensington

El equipo está provisto de un conector para el sistema de seguridad Kensington, situado en el panel trasero.

El cable y el candado se facilitan por separado, ya que su venta no está vinculada a LG. Para información adicional, visite: <http://www.kensington.com>, la página Web de Kensington.

M5520C



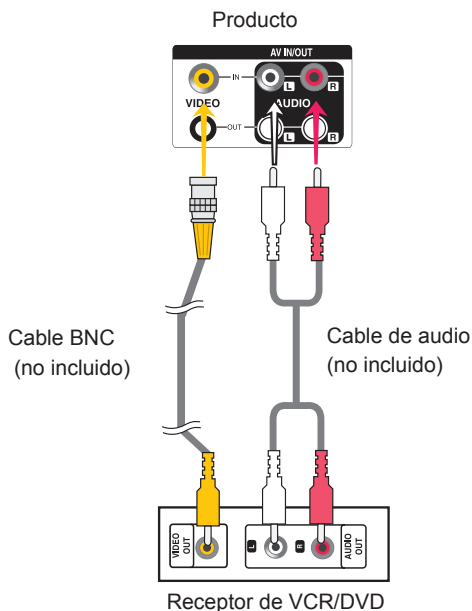
Conexión de dispositivos externos

Entrada de vídeo

- 1 Conecte el cable de vídeo tal como se muestra en la siguiente figura y, a continuación, conecte el cable de alimentación (consulte la página 12).

Al realizar la conexión con un cable BNC.

- Conecte el terminal de entrada siguiendo el código de colores adecuado.



- 2 Seleccione una señal de entrada.
Pulse el botón **INPUT** del mando a distancia para seleccionar la señal de entrada.

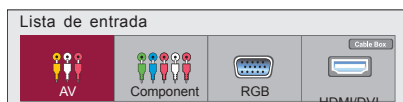
INPUT → < > → **OK**

O pulse **INPUT** en la parte inferior del equipo.

INPUT → ◀ ▶ → **AUTO/SET**

Al conectar mediante un cable BNC.

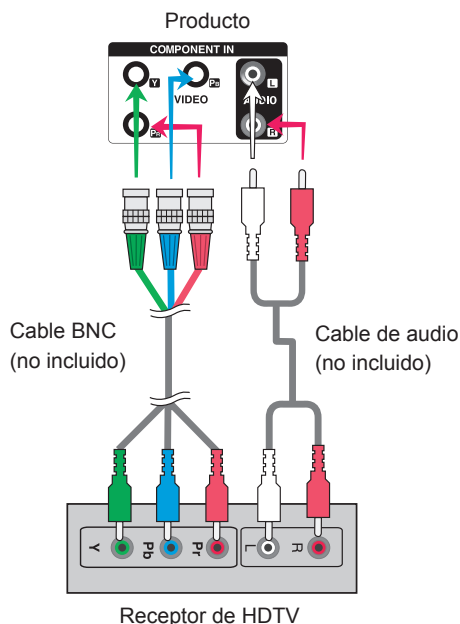
- Seleccionar **AV**.



Conexión de dispositivos externos

● Entrada de componente (480i/480p/576i/576p/720p/1080i/1080p)

- 1 Conecte el cable de vídeo/audio tal como se muestra en la siguiente figura y, a continuación, conecte el cable de alimentación (consulte la página 12).
 - Conecte el terminal de entrada siguiendo el código de colores adecuado.



Modo HDTV/YPbPr

Modo de presintonización		Frecuencia horizontal (Khz)	Frecuencia vertical (Hz)
1	480i	15,63	60,00
2	480p	31,47	60,00
3	576i	15,625	50,00
4	576p	31,25	50,00
5	720p	45,00	60,00
6	720p	37,5	50,00
7	1080i	31,25	50,00
8	1080i	33,75	60,00
9	1080p	67,5	60,00

Nota:

- Es posible que algunos dispositivos necesiten HDCP para visualizar señales de alta definición.
- El componente no admite HDCP.

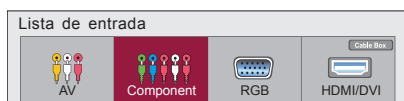
- 2 Seleccione una señal de entrada.
Pulse el botón **INPUT** del mando a distancia para seleccionar la señal de entrada.

INPUT → < > → **OK**

O pulse **INPUT** en la parte inferior del equipo.

INPUT → ◀ ▶ → **AUTO/SET**

- Seleccione **Component**.

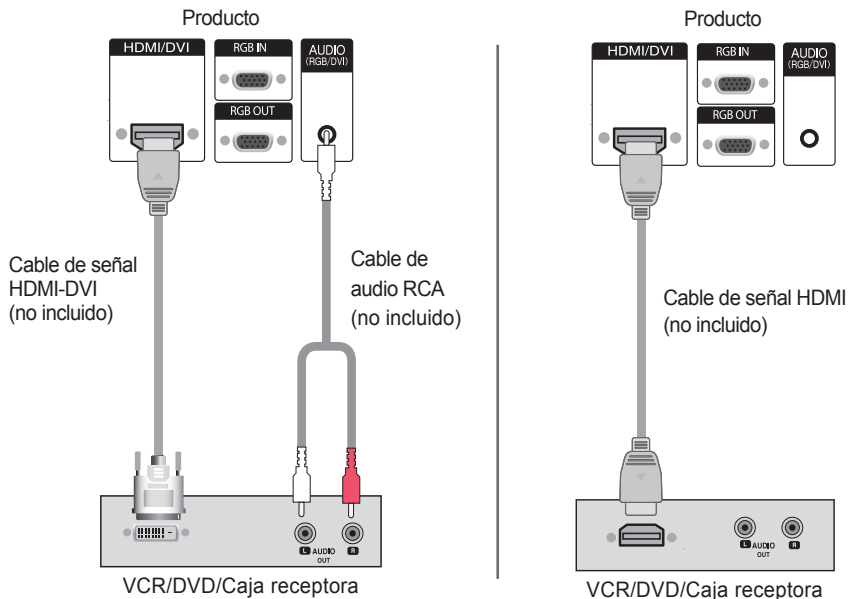


Conexión de dispositivos externos

● Entrada HDMI (480p/576p/720p/1080i/1080p)

HDMI admite una entrada de alta definición y protección de contenido digital de elevado ancho de banda (HDCP). Algunos dispositivos deben utilizar HDCP para visualizar señales de altadefinición.

- 1 Conecte el cable de vídeo/audio tal como se muestra en la siguiente figura y, a continuación, conecte el cable de alimentación (consulte la página 12).



Nota: no se admite Dolby Digital.

- 2 Seleccione una señal de entrada.
Pulse el botón **INPUT** del mando a distancia para seleccionar la señal de entrada.

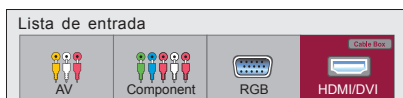
INPUT → < > → **OK**

O pulse **INPUT** en la parte inferior del equipo.

INPUT → ◀ ▶ → **AUTO/SET**

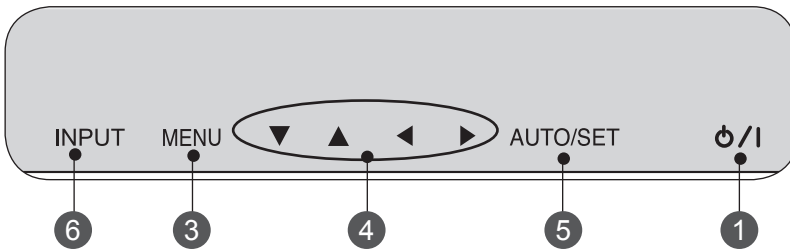
Conexión con un cable de entrada de señal HDMI-DVI.
Conexión con un cable de entrada de señal HDMI.

- Seleccione **HDMI/DVI**.



Menú de usuario

● Opciones de ajuste de pantalla



- 1** **Botón Encendido/ Apagado** Pulse este botón para encender la unidad. Vuelva a pulsarlo para apagar la unidad.
- 2** **Indicador de encendido** Este indicador se enciende de color verde cuando la pantalla funciona con normalidad (modo activado). Si la pantalla está en modo de suspensión (ahorro de energía), el color del indicador cambia a ámbar.
- 3** **Botón MENU** Utilice estos botones para mostrar u ocultar la pantalla del menú OSD (menú de visualización en pantalla).
- 4** **Botones de selección/ajuste OSD** Utilice este botón para seleccionar un icono o ajustar una configuración en la pantalla OSD.
 - ▲ ▼ Botones arriba, abajo
 - ◀ ▶ Ajuste el volumen.



Menú de usuario

● Opciones de ajuste de pantalla

5

Botón AUTO/SET

[Para señal PC analógica]

Deteccion automatica en progreso para mejor visualización cambiar la resolucion a 1920 x 1080

[Si el modo XGA está activo y seselecciona la resolución 1920 x 1080]

Deteccion automatica en progreso

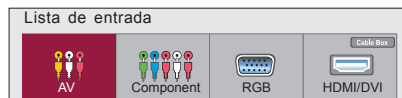
6

Botón INPUT

INPUT → ◀ ▶ → AUTO/SET

• Desplazamiento por las diferentes opciones de entrada.

AV	Vídeo compuesto
Component	HDTV, DVD
RGBPC	Señal analógica D-Sub de 15 patillas
HDMI/DVI	Digital signal









7

Receptor IR

El equipo recibe en este punto señales del mando a distancia.

Menú de usuario

● Menú OSD

Icono	Descripción de la función
 IMAGEN	Ajuste de la función de imagen.
 AUDIO	Ajuste de la función de sonido.
 HORA	El equipo recibe en este punto señales del mando a distancia.
 OPCIÓN	El equipo recibe en este punto señales del mando a distancia.
 TILE	Ajusta las opciones de mosaico.
 USB	Ajusta las opciones de USB.



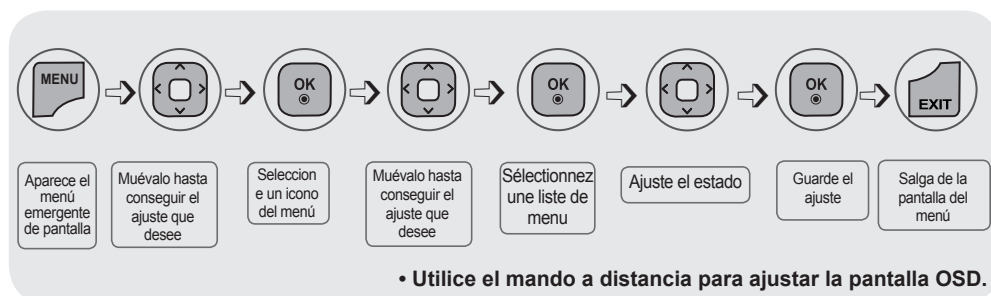
Nota

OSD (menú de visualización en pantalla)

- La función OSD permite ajustar adecuadamente el estado de la pantalla, ya que proporciona una presentación gráfica.

Menú de usuario

● Cómo ajustar la pantalla OSD (menú de visualización en pantalla)



- 1 Primero pulse el botón **MENU** para que aparezca el menú OSD.
- 2 Para acceder a cada uno de los controles, pulse los botones $\wedge \vee$.
- 3 Cuando el icono aparezca resaltado, pulse el botón **OK**.
- 4 Para acceder a cada uno de los controles, pulse los botones $\wedge \vee$.
- 5 Cuando la lista que busca aparezca resaltada, pulse el botón **OK**.
- 6 Utilice los botones $\wedge \vee < >$ para ajustar el elemento en el nivel deseado.
- 7 Para aceptar los cambios pulse el botón **OK**.
- 8 Salga del menú OSD pulsando el botón **EXIT** (Salir).

● Cómo ajustar la pantalla automáticamente

Presione el botón **AUTO/SET** (el botón **AUTO** en el mando a distancia)

en la señal analógica de PC. A continuación podrá seleccionar los ajustes óptimos de la pantalla adecuados al modo actual.

Si el ajuste final no es satisfactorio, puede realizarlo de manera manual.

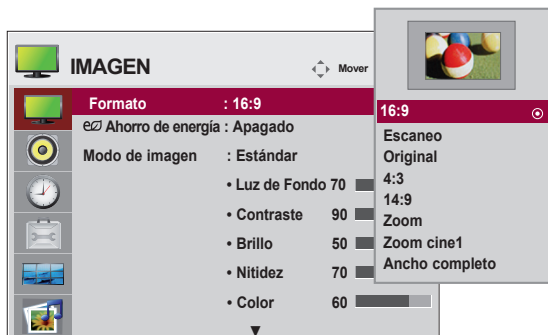
[Si el modo **XGA** está activo y **seselecciona la resolución 1920 x 1080**]

Deteccion automatica en progreso

Menú de usuario

Ajuste de la función de imagen

Formato



Para seleccionar el tamaño de la imagen de la pantalla.

16:9 : Modo de pantalla ancha.

Escaneo : Permite disfrutar de todos los datos transmitidos sin imágenes cortadas.

(*Este menú sólo se activa en 720P,1080P,1080i (HDMI/DVI-DTV, modo Component)

Original : La relación de aspecto no se ajusta en función del original. Se ajusta dependiendo del programa visualizado.

4:3 : El formato de esta imagen presenta una relación de aspecto de 4 : 3.

1:1 : Este formato de imagen tiene una relación de 1 a 1 de la señal AV general. (Sólo RGB-PC, HDMI / DVI-PC)

14:9 : Los programas con formato 14 : 9 se verán normalmente en formato 14 : 9 con bandas negras en las partes superior e inferior. Los programas con formato 4 : 3 se ampliarán en la parte superior e inferior, derecha e izquierda.

Zoom : Los programas con formato 4 : 3 se ampliarán hasta ocupar la totalidad de la pantalla, con un formato 16 : 9. De este modo, se eliminarán las partes superior e inferior.

Zoom cine 1 : Seleccione Zoom cine cuando desee modificar la imagen, tanto para ampliarla horizontalmente como para cortarla verticalmente. La imagen se equilibrará entre la modificación y la cobertura de pantalla.

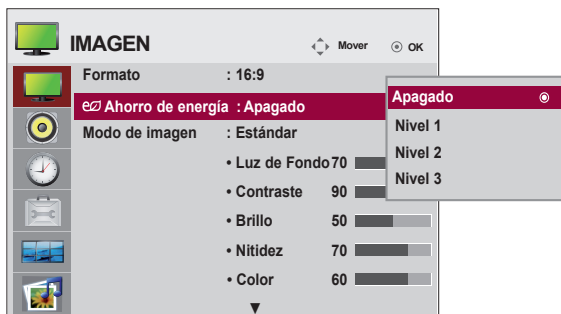
Ancho completo : Cuando la Monitor reciba la señal de pantalla panorámica, ajustará la imagen a la pantalla en proporción lineal, vertical y horizontalmente.

ARC	MODOS	MODO		RGB		HDMI / DVI	
		AV	Component	PC	DTV	PC	
16 : 9		●	●	●	●	●	
Escaneo		×	●	×	●	×	
Original		●	×	×	×	×	
4 : 3		●	●	●	●	●	
1 : 1		×	×	●	×	●	
14 : 9		●	●	×	●	×	
Zoom		●	●	×	●	×	
Zoom cine1		●	●	×	●	×	
Ancho completo		●	×	×	×	×	

Menú de usuario

Ajuste de la función de imagen

Ahorro de energía



Este menú de ajuste de brillo de la pantalla le ayudará a ahorrar energía.

Nivel : Se incluyen un total de 4 niveles de brillo de pantalla.

- **Apagado** : 100 % de iluminación
- **Nivel 1** : 80 % de iluminación
- **Nivel 2** : 60 % de iluminación
- **Nivel 3** : 40 % de iluminación



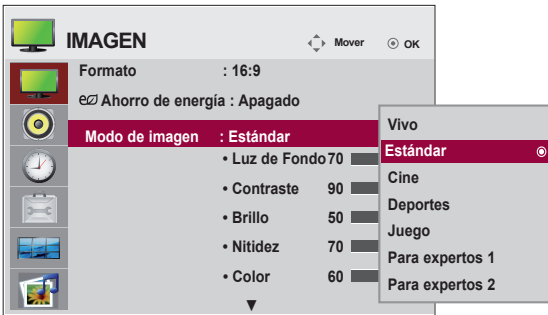
Nota

- Si la opción '**Modo de imagen**' se configura como '**Cine**', el modo '**Ahorro de energía**' se desactiva.

Menú de usuario

Ajuste de la función de imagen

Modo de imagen



Pasa por los distintos preajustes de la pantalla.

Estándar : Éste es el modo más genérico y natural de visualizar una imagen.

Vivo : Seleccione esta opción para visualizar una imagen nítida.

Cine : Seleccione esta opción para reducir el nivel de brillo.

Deportes : Seleccione esta opción para visualizar una imagen más tenue.

Juego : Seleccione esta opción para disfrutar de una imagen dinámica mientras se divierte jugando.

Para expertos 1,2 : seleccione esta opción para utilizar los ajustes definidos por el usuario. seleccione esta opción para utilizar los ajustes de audio definidos por el usuario.



- Si en el ajuste “**Modo de Imagen**” en el menú Imagen selecciona : **Vivo, Estándar, Cine, Deportes** o **Juegos**, los menús sucesivos se ajustarán automáticamente.

Menú de usuario

Ajuste de la función de imagen

Modo de imagen



Luz de Fondo : permite controlar el brillo de la pantalla y ajustar el brillo del panel LCD.

Contraste : ajusta la diferencia entre los niveles de claridad y oscuridad de la imagen.

Brillo : Para ajustar la luminosidad de la pantalla.

Nitidez : Para ajustar la claridad de imagen de la pantalla. (Esta función solo puede utilizarse con Component y AV).

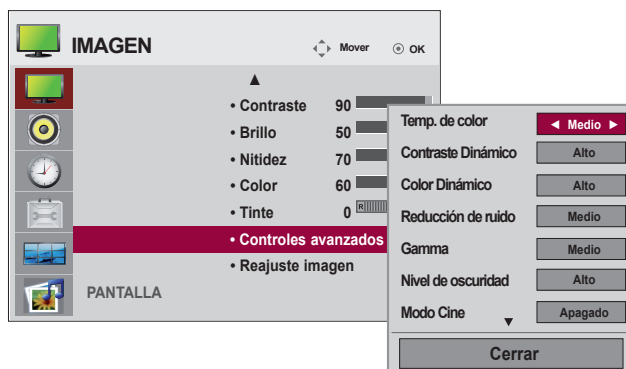
Color : Para ajustar el color en el nivel que desee. (Esta función solo puede utilizarse con Component y AV).

Tinte : Para ajustar el tinte en el nivel que desee. (Esta función solo puede utilizarse con Component y AV).

Menú de usuario

Ajuste de la función de imagen

Controles avanzados



Temp. de color: Selección de una definición de color de fábrica.

Frio : blanco ligeramente violáceo.

Medio : blanco ligeramente azulado.

Caliente : blanco ligeramente rojizo.

Contraste Dinámico: optimiza el contraste automáticamente según la luminosidad del reflejo. (This function can be used only under AV and Component.)

Color Dinámico: ajusta el color del reflejo automáticamente para reproducir colores lo más naturales posibles. (This function can be used only under AV and Component.)

Reducción de ruido: elimina el ruido para que empeorar la imagen original. (This function can be used only under AV and Component.)

Gamma : le permite configurar su propio valor de gamma.

En el monitor, los valores de gamas altas muestran imágenes blanquecinas mientras que los de valores inferiores muestran imágenes de mayor contraste.

Nivel de oscuridad : (La función es eficaz en el modo siguiente : AV, HDMI / DVI)

Ajusta el contraste y la luminosidad de la pantalla gracias al nivel de oscuridad de la pantalla.

Bajo: el reflejo de la pantalla gana en luminosidad.

Alto: el reflejo de la pantalla se oscurece.

Modo Cine : (La función es eficaz en el modo siguiente : AV, Component 480i / 576i)

Mientras está viendo una película, esta función ajusta la unidad para obtener la mejor apariencia de imagen.

Balance de blancos : esta es la función de ajuste del color general de la pantalla para adaptarlo a su gusto (la opción funciona solamente en los modos de imagen para expertos 1 y 2).

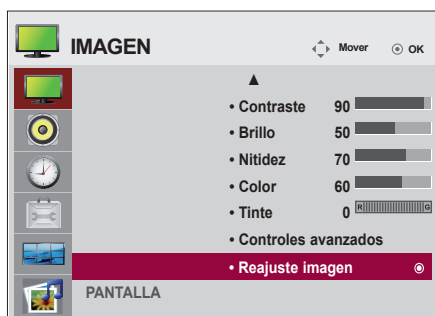
Sistema de administración de color :

dado que es la herramienta que usan los expertos para realizar ajustes mediante los patrones de prueba, no afecta a otros colores y se utiliza para ajustar 6 áreas de color (rojo/verde/azul/cian/magenta/amarillo) de forma selectiva. Es posible que la diferencia de color no llame la atención incluso cuando realiza los ajustes del video en general (la opción funciona solamente en los modos de imagen para expertos 1 y 2).

Menú de usuario

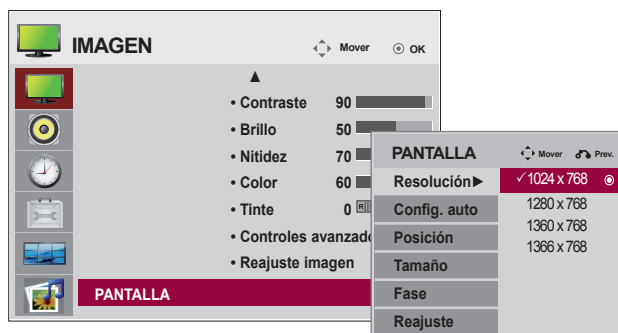
Ajuste de la función de imagen

Reajuste imagen



Restablecer la configuración predeterminada del modo de imagen.

Pantalla



Permite ajustar la pantalla de vídeo.

Resolución : para la visualización de una imagen normal, ajuste la resolución del modo RGB según el modo de PC. Esta función se puede utilizar en el modo RGB [PC].

Config. auto (Sólo RGB-PC) : Este botón permite ajustar de manera automática la posición de la pantalla, el reloj y la fase. Esta función sólo está disponible en las señales analógicas.

Posición : mueve la posición de la pantalla.

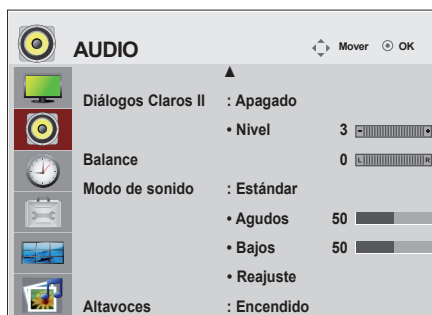
Tamaño : ajusta el tamaño de la pantalla.

Fase : Permite ajustar el enfoque de la pantalla. Esta opción le permite suprimir cualquier ruido horizontal además de mejorar la nitidez de la imagen de los personajes. Esta función sólo está disponible en el caso de señales analógicas.

Reajuste : Permite volver al menú Config. manual según los ajustes establecidos por defecto.

Menú de usuario

Ajuste de la función de sonido



Volumen auto

Seleccione esta opción para ajustar de forma automática el volumen irregular de los diferentes canales y señales. Para utilizar esta característica, seleccione Encendido.

Diálogos Claros II

Al diferenciar el sonido humano del resto, ayuda a obtener una mejor acústica de las voces humanas.

Balance

Utilice esta función para equilibrar el sonido entre los altavoces derecho e izquierdo.

Modo de sonido

La mejor calidad de sonido disponible se seleccionará automáticamente según el tipo de vídeo que esté viendo en ese momento.

Estándar : Se trata del audio dominante y más natural.

Música : Seleccione esta opción para disfrutar de un sonido original al escuchar música.

Cine : Seleccione esta opción para disfrutar de un sonido sublime.

Deportes : Seleccione esta opción para ver la transmisión de deportes.

Juego : Seleccione esta opción para disfrutar de un sonido dinámico mientras juega.

Altavoces

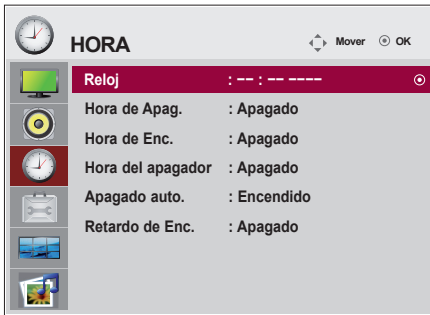
Puede ajustar el estado del altavoz interno.

Si desea utilizar un equipo estéreo externo, desactive los altavoces internos de la unidad.

Menú de usuario



Ajuste de la función de hora



Reloj

Si la hora actual es incorrecta, restablezca el reloj manualmente.

- 1) Pulse el botón **MENU** (Menú) y, a continuación, el botón $\wedge \vee < >$ para seleccionar el menú hora Hora. Después, pulse el botón OK (Aceptar) para seleccionar.
- 2) Pulse el botón $>$ y, a continuación, utilice el botón $\wedge \vee$ para seleccionar el menú Reloj.
- 3) Pulse el botón $>$ y, a continuación, utilice el botón $< >$ para seleccionar la fecha
- 4) Pulse el botón $\wedge \vee$ y, a continuación, utilice el botón $< >$ para configurar la hora (00 a 23).
- 5) Pulse el botón $\wedge \vee$ y, a continuación, utilice el botón $< >$ para configurar los minutos (00 a 59).

Hora de apagado y encendido

La hora de apagado cambia automáticamente el equipo a modo inactivo a la hora establecida previamente.

- 1) Pulse el botón **MENU** (Menú) y, a continuación, el botón $\wedge \vee < >$ para seleccionar el menú hora Hora. Después, pulse el botón OK (Aceptar) para seleccionar.
- 2) Pulse el botón $>$ y, a continuación, utilice el botón $\wedge \vee$ para seleccionar el menú Hora de Apag./Hora de Enc.
- 3) Pulse el botón $>$ y, a continuación, utilice el botón $< >$ para seleccionar la fecha.
- 4) Pulse el botón $\wedge \vee$ y, a continuación, utilice el botón $< >$ para configurar la hora (00 a 23).
- 5) Pulse el botón $\wedge \vee$ y, a continuación, utilice el botón $< >$ para configurar los minutos (00 a 59).
- 6) Pulse el botón $\wedge \vee$ y, en función de las necesidades personales, seleccione la adición.

Hora del apagador

La corriente se desconecta automáticamente cuando el usuario pasa el ajuste de tiempo.

- 1) Pulse el botón **MENU** (Menú) y, a continuación, el botón $\wedge \vee < >$ para seleccionar el menú hora Hora. Después, pulse el botón OK (Aceptar) para seleccionar.
- 2) Pulse el botón $>$ y, a continuación, utilice el botón $\wedge \vee$ para seleccionar el menú Temporizador apagado.
- 3) Pulse el botón $\wedge \vee$ y, a continuación, y utilice el botón $< >$ para seleccionar los minutos (de apagado a 240 minutos).

Apagado automático

Si la función Apagado automático está activa y no hay señal de entrada, el equipo se apagará después de 10 minutos.

- 1) Pulse el botón **MENU** (MENÚ) y, a continuación, el botón $\wedge \vee < >$ para seleccionar el menú Temporizador y el botón OK (Aceptar) para seleccionar.

Retardo de Enc.

Al conectar varios monitores y encender la unidad, los monitores se encienden individualmente para evitar sobrecargas.

Nota

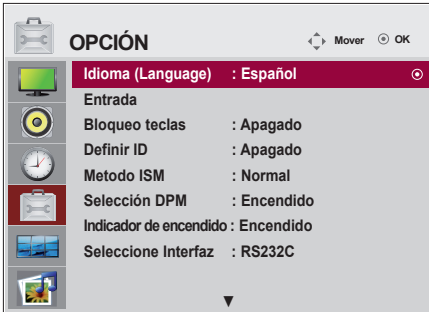


- En caso de interrupción de suministro (desconexión o fallo de alimentación), es preciso restablecer el **Reloj**.
- Una vez definida la **Hora de Enc.** o la **Hora de Apag.**, éstas funcionan a diario a la hora preseleccionada.
- Necesita ajustar la hora del dispositivo correctamente para utilizar la función de apagado programado.
Cuando las horas de encendido/apagado programadas sean las mismas, la de apagado tendrá prioridad si el equipo está encendido y viceversa si está apagado.
- Si se activa la función **Hora de Enc.** la pantalla **Apag.** se activará, ya que estaba desactivada.

Menú de usuario



Selección de las opciones



Idioma(Language)

Para seleccionar el idioma en que se muestran los nombres de los controles.

Entrada

Selects a label for each input source.

Por ejemplo, cuando se conecte al PC en modo RGB,

* Seleccione "PC" en el campo de dispositivo de conexión. Si no lo hace, puede que la pantalla no se muestre correctamente.

Bloqueo teclas

Utilice los botones \wedge \vee para seleccionar **Encendido** o **Apagado**. Es posible configurar la unidad para que únicamente se pueda utilizar desde el mando a distancia y evitar, así, un uso no autorizado.

Para bloquear el ajuste de la pantalla OSD, configure la pestaña **Bloqueo teclas** en la posición **'Encendido'**.

Para desbloquearla, realice el siguiente procedimiento:

- Pulse el botón **MENU** del mando a distancia y ajuste **Bloqueo teclas** en la posición **'Apagado'**.

Definir ID

You can assign a unique **Set ID** NO (name assignment) to each product when several products are connected for display. Specify the number (1 a 99) using the \langle \rangle button and exit. Use the assigned **Set ID** to individually control each product using the Product Control Program.

Método ISM

Si mantiene una imagen fija durante mucho tiempo en la pantalla puede dañarla y quemar la imagen. Si desea utilizar el producto por un periodo de tiempo prolongado, utilice un salvapantallas en el PC o la función de prevención de imagen residual. Apáguelo cuando no esté en uso. Los problemas derivados de este uso inadecuado no están cubiertos por la garantía del producto.

Normal : Déjelo en el modo normal si no supone un problema que las imágenes se sigan visualizando.

Orbiter : ayuda a evitar imágenes con neblina. Sin embargo, lo mejor es no permitir imágenes fijas en pantalla durante mucho tiempo. Para evitar imágenes fijas en pantalla, la pantalla se desplazará cada dos minutos.

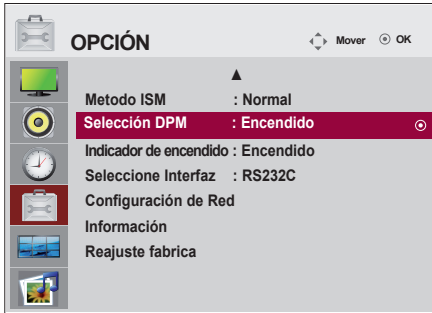
Inversión : se trata de una función para invertir el color del panel de la pantalla. El color del panel se invierte de forma automática cada 30 minutos.

Borrado blanco : En este modo, la pantalla se visualiza totalmente en blanco. Ayuda a eliminar las imágenes permanentes que se visualizan en la pantalla. En este modo, no se podrá eliminar totalmente una imagen permanente.

Menú de usuario



Selección de las opciones



Selección DPM

Un usuario puede escoger activar / desactivar el modo de ahorro de energía.

Indicador de encendido

Utilice esta función para ajustar el **Indicador de potencia** de la parte frontal del producto en 'Encendido' u 'Apagado'. Si lo ajusta en 'Apagado', se apagará. Si lo ajusta en 'Encendido' en cualquier momento, el **Indicador de potencia** se activará automáticamente.

Seleccione Interfaz

Configura las conexiones de red.

- **Network** : LAN-Permite la comunicación a través de Ethernet.
- **RS-232C** : Permite la comunicación a través del puerto serie.

Configuración de Red

- **DHCP** : Asigna y configura la IP automáticamente.
- **Manual** : Configura la Dirección IP, Másc. Subred, Gateway, DNS primaria y DNS Secundario.

El proceso de configuración se completa cuando seleccione Ejecutar y en la parte inferior de la pantalla se muestre el mensaje "**Config. de IP Completa**". mientras se muestra el mensaje "**Espere por config. de IP**" no podrá usar las teclas del dispositivo o el control remoto. El mensaje "**Espere por config. de IP**" se mostrará durante unos 40 segundos.

*Si la configuración de red está establecida en RS232C.DHCP y Manual está deshabilitado.

Información

Podrá encontrar la información relativa al N.º de serie, versión de firmware, dirección IP y dirección MAC.

Reajuste fabrica

Seleccione esta opción para retomar los ajustes predeterminados por defecto en fábrica.

Menú de usuario



Ajusta las opciones de mosaico

Tile Mode



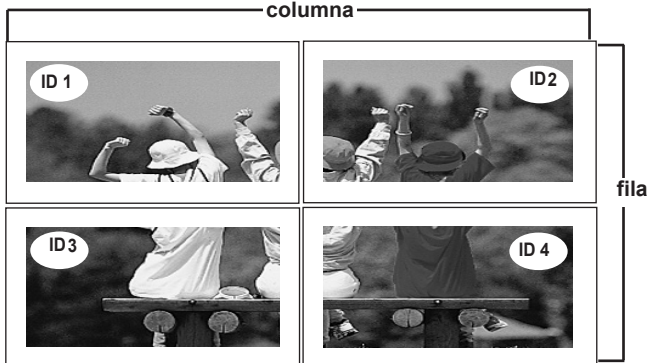
- Debe aparecer en otros productos.
- Debe ser una función que pueda conectarse a RS232C o a RGB OUT.
- Este modo se utiliza para ampliar la pantalla y también en algunos productos para poder verla ordenada

En mosaico. Seleccione la alineación en mosaico y defina el ID del producto actual para definir la ubicación. Sólo después de pulsar el botón SET (AJUSTAR), se guardarán los ajustes realizados.

- Modo mosaico: fila x columna
(c = 1, 2, 3, 4, 5 f = 1, 2, 3, 4, 5)
- Disponible: 5 x 5.
- También es posible configurar una pantalla de integración, así como una visualización independiente.



- Modo mosaico (Producto 1 a 4) : c(2) x f(2)

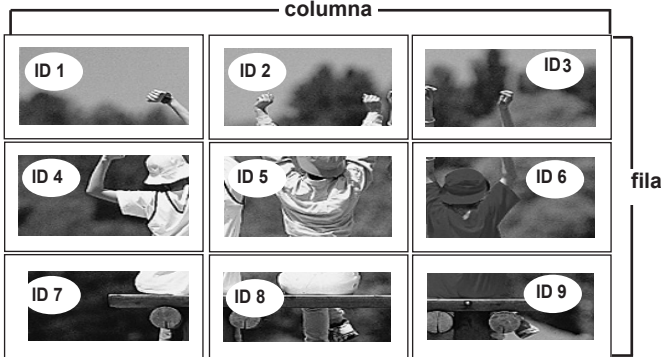


Menú de usuario

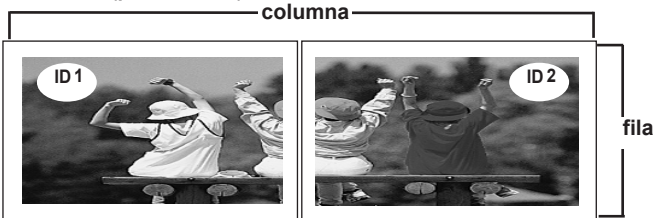


Ajusta las opciones de mosaico

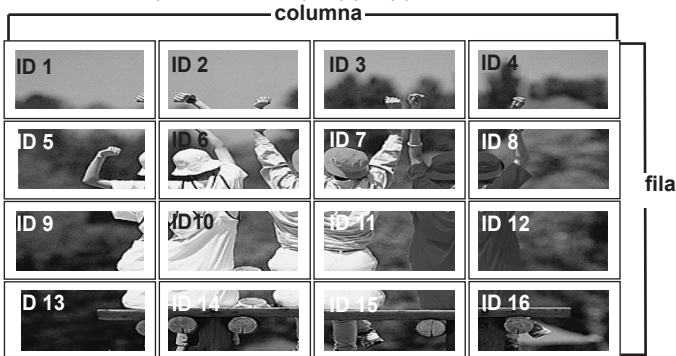
- Modo mosaico (Producto 1 a 9) : $c(3) \times f(3)$



- Tile mode (product 1 a 2) : $c(2) \times r(1)$



- Modo mosaico (Producto 1 a 16) : $c(4) \times f(4)$



Tile ID : Seleccione la ubicación de la división en mosaico definiendo un ID.

Natural Mode : Se prescinde del espacio en blanco entre las pantallas para que la imagen se visualice.

Tamaño H : Ajusta el tamaño horizontal de la pantalla teniendo en cuenta el tamaño del bisel.

Tamaño V : Ajusta el tamaño vertical de la pantalla teniendo en cuenta el tamaño del bisel.

Posición H : Desplazamiento de la posición horizontal en la pantalla.

Posición V : Desplazamiento de la posición vertical en la pantalla.

Reajuste : Función para iniciar y liberar el modo de mosaico. Todos los ajustes de este modo se liberan si selecciona Tile recall (Memoria mosaico) y la pantalla vuelve al modo Full (Completo).

Menú de usuario



Ajusta las opciones de USB

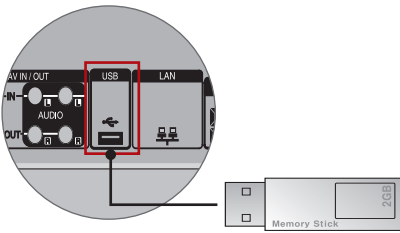
Al conectar el dispositivo USB

Cuando conecte un dispositivo USB, se mostrará automáticamente este menú emergente. El "MENÚ EMERGENTE" no se mostrará mientras la pantalla de visualización que incluye el Menú, EPG o lista de programación esté activada.

Cuando aparece el menú emergente, puede seleccionar Music List, Photo List o Movie List en el menú MY MEDIA.

No puede añadir carpetas nuevas o suprimir carpetas ya existentes en un dispositivo USB.

1. Conecte el dispositivo USB en las conexiones de entrada **USB** de la Monitor.



2. Seleccione **Lista películas**, **Lista fotos** or **Lista música**.



Menú de usuario



Ajusta las opciones de USB

Precauciones al utilizar dispositivos USB

- Sólo puede reconocerse un dispositivo USB.
- Si el dispositivo de almacenamiento USB se conecta mediante un concentrador USB, el dispositivo no se reconocerá.
- Es posible que no se reconozca un dispositivo de almacenamiento USB con un programa de reconocimiento automático.
- Un dispositivo de almacenamiento USB que utilice su propio controlador no podrá reconocerse.
- El reconocimiento de la velocidad de un dispositivo de almacenamiento USB puede depender del dispositivo.
- No apague el Monitor ni desconecte el dispositivo USB cuando éste esté en funcionamiento. Al desconectar inesperadamente el dispositivo, podrían dañarse los archivos guardados en el dispositivo USB.
- No conecte un dispositivo de almacenamiento USB manipulado artificialmente en el PC. El dispositivo podría causar que el dispositivo se averiara o no pudiera reproducirse. No olvide nunca utilizar un dispositivo de almacenamiento USB que contenga archivos de música o de imagen normales.
- Utilice solamente un dispositivo de almacenamiento USB formateado con un sistema de archivos FAT16, FAT32 y NTFS proporcionado con el sistema operativo Windows. En el caso de un dispositivo de almacenamiento formateado como programa de utilidad diferente no admitido por Windows, es posible que no se reconozca. Los datos de los dispositivos de almacenamiento USB no se pueden eliminar en el sistema de archivos NTFS.
- Conecte la alimentación al dispositivo de almacenamiento USB que requiera una fuente de alimentación externa. En caso contrario, el dispositivo no podría reconocerse.
- Conecte un dispositivo de almacenamiento USB con el cable ofrecido por el fabricante del dispositivo. Si se conecta con un cable no suministrado por el fabricante del dispositivo USB o que sea de una longitud excesiva, el dispositivo podría no reconocerse.
- Algunos dispositivos USB pueden no ser admitidos o funcionar con normalidad.
- Se reconoce un número máximo de 999 archivos y carpetas.
- Los datos de un dispositivo de almacenamiento USB no pueden alinearse. Los nombres de archivo no pueden contener más de 128 caracteres.
- Haga una copia de seguridad de los archivos importantes ya que los datos del dispositivo USB podrían dañarse. La gestión de los datos es responsabilidad del consumidor y, en consecuencia, el fabricante no cubrirá el dispositivo contra daños sufridos en los datos.
- Si el dispositivo USB está conectado en modo espera, el disco duro específico se cargará automáticamente al encender la Monitor.
- La capacidad recomendada es de 1TB o menos para un disco duro externo USB y 32GB o menos para una memoria USB.
- Cualquier dispositivo con una capacidad mayor a la recomendada no funcionará.
- Si un disco duro externo USB con función de "Ahorro de energía" no funciona, apague el disco duro y vuelva a encenderlo para que funcione correctamente.
- Es posible que los nombres y subtítulos de algunos archivos de idioma no se muestren correctamente (coreano, chino, japonés).
- Se recomienda cambiar el idioma a chino al utilizar nombres de archivos o subtítulos chinos.

Menú de usuario



Ajusta las opciones de USB

Lista fotos

Puede ver archivos fotográficos del dispositivo de almacenamiento USB.

La visualización en pantalla puede variar en su sistema. Las imágenes son una ayuda para utilizar el Monitor. Cuando se ven fotografías con la función de Lista de fotos, no es posible cambiar el modo de imagen.

Archivos de fotos compatibles (*.JPEG)

Base: 15360 x 8640

Progresivo : 1024 x 768

- Sólo puede ver archivos JPEG.
- Los archivos no admitidos se mostrarán en formato de mapa de bits.

Componentes de pantalla



- 1 Vuelve al nivel superior.
- 2 Página actual/páginas totales.
- 3 Número total de fotos marcadas.
- 4 Memoria USB libre.
- 5 Botones correspondientes del mando a distancia.

Menú de usuario



Ajusta las opciones de USB

Selección de fotos y menú emergente



- Ver:** Muestra el elemento seleccionado.
- Marcar todo:** Marca todas las fotos de la pantalla.
- Desmarcar todo:** Deselecciona todas las fotos marcadas.
- Borrar:** Elimina las fotos seleccionadas.
- Cerrar:** Cierra el menú emergente.

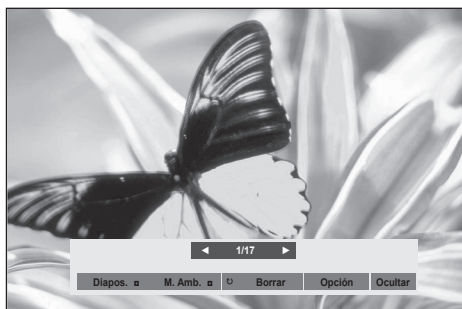
Menú de usuario



Ajusta las opciones de USB

Visualización de fotos

Las operaciones detalladas están disponibles en la pantalla de fotografías a pantalla completa.



La relación de aspecto de una foto puede cambiar el tamaño de la foto mostrada a tamaño completo.

Pulse el botón **EXIT (SALIR)** para volver a la pantalla del menú anterior.

► **Diapos** (Diapositivas)

Cuando no se selecciona ninguna imagen, se muestran en diapositiva todas las fotos de la carpeta actual. Si se seleccionan algunas fotos, éstas se mostrarán en una presentación de diapositivas.

- Ajuste el intervalo de tiempo de la diapositiva en **Opción**.

► **MUSICA AMBIENTE** (Música de fondo)

Escuche música de fondo mientras ve las fotos a tamaño completo.

- Configure la carpeta Music (Música) del **MUSICA** en Options (Opciones) antes de usar esta función.

► **Girar**

- Gira la imagen 90°, 180°, 270°, 360° hacia la derecha.

► **Borrar**

Borra las fotos.

► **Opción** : Configure los valores para **Slide Speed** (Velocidad de diapositiva) y **Music folder** (Carpeta de música) para **MUSICA**.

- Utilice el botón **^ v < >** y el botón **OK (ACEPTAR)** para configurar los valores. Pulse **OK (ACEPTAR)** para guardar los ajustes.
- No puede cambiar la carpeta Música mientras se reproduzca **MUSICA**.

► **Ocultar**

Ocultar el menú en pantalla completa. Para volver a ver el menú a pantalla completa, pulse el botón **OK**.

Menú de usuario



Ajusta las opciones de USB

Lista música

Puede reproducir los archivos de música de un dispositivo USB de almacenamiento.

Las canciones compradas (*.MP3) podrían contener restricciones de derechos.

Este modelo no reproduce este tipo de archivos.

En esta unidad pueden reproducirse canciones de un dispositivo USB.

La visualización en pantalla puede variar en su sistema. Las imágenes son una ayuda para utilizar el Monitor.

Archivos de MÚSICA admitidos (*.MP3)

Velocidad de transmisión 32 a 320kbps

• Frecuencia de muestreo MPEG1 capa 3: 32 kHz, 44,1 kHz, 48 kHz.

Componentes de pantalla



- 1 Vuelve al nivel superior
- 2 Página actual/páginas totales
- 3 Número total de pistas marcadas
- 4 Memoria USB libre
- 5 Botones correspondientes del mando a distancia

Menú de usuario



Ajusta las opciones de USB

Selección de música y menú emergente

Tal y como se muestra, en cada página aparece una lista de hasta 6 pistas.



Reproducir (cuando está detenido): Reproduce las pistas seleccionadas.

Cuando finaliza la reproducción de una pista, la siguiente seleccionada comienza a reproducirse. Cuando no haya más pistas seleccionadas, se reproducirá la siguiente de la carpeta actual. Si va a una carpeta diferente y pulsa el botón OK (Aceptar), la música que se está reproduciendo se detendrá.

Repr. marcadas: reproduce las pistas seleccionadas. Una vez terminada la reproducción de una pista, se reproduce automáticamente la siguiente seleccionada.

Detener reproducción (durante la reproducción): detiene la reproducción de pistas.

Repr. con foto: inicia la reproducción de pistas y, a continuación, va a Photo List.

Marcar todo: marca todas las pistas en la carpeta.

Desmarcar todo: deselectiona las pistas marcadas.

Borrar : borrar las pistas marcadas.

Cerrar: cierra el menú emergente.

Menú de usuario

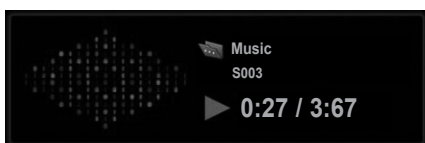


Ajusta las opciones de USB

Si no pulsa ningún botón durante un tiempo, flotará una caja con información de la reproducción (como se muestra a continuación) como salvapantallas.

Salvapantallas?

El salvapantallas previene el daño a los píxeles de la pantalla por mantener una imagen fija en pantalla durante un largo período de tiempo.



Nota



- Una canción dañada o corrupta no se reproduce, sino que muestra 00:00 como tiempo de reproducción.
- Una canción descargada de un servicio de pago con protección de derechos no comienza y muestra información incorrecta en el tiempo de reproducción.
- Si pulsa los botones OK, ■ se para el salvapantallas.
- Los botones Reproducir(▶), Pause(I I), ■, ▶▶, ◀◀ del mando a distancia también están disponibles en este modo.
- Puede utilizar el botón ▶▶ para seleccionar el siguiente archivo musical y el botón ◀◀ para seleccionar el anterior.

Menú de usuario



Ajusta las opciones de USB

MUVIE LIST

Puede reproducir los archivos de película de un dispositivo USB de almacenamiento.

La lista de películas se activa una vez se detecte la unidad USB. Se utiliza al reproducir archivos de película en la Monitor. Muestra las películas de la carpeta USB y admite la reproducción.

Permite la reproducción de todas las películas de la carpeta y los archivos que desee el usuario.

Es una lista de películas que muestra la información de la carpeta y los archivos de película.

El menú OSD puede ser diferente del de su Monitor. Las imágenes son un ejemplo para ayudarle con la operación de la Monitor.

Archivo compatible con películas (*.avi/*.DivX)

Formato de vídeo: MPEG1, MPEG2, MPEG4 (no compatible con Microsoft MPEG 4-V2, V3), DivX 3.xx, DivX 4.xx, DivX 5.xx, DivX VOD(DRM), XviD, DivX 6.xx (reproducción)

Formato de audio: Mpeg, Mp3, PCM, Dolby Digital

Frecuencia de muestreo: 32k a 48 kHz

Velocidad de transmisión: 32k a 320 kbps

Formato de subtítulos: *.smi/*.srt/*.sub (MicroDVD, SubViewer.2.0/2.0)/*.ass/*.ssa/*.txt(DVD)/*.psb(PowerDivx)

- Puede que no se reproduzcan los archivos de DivX en función del tipo o de los métodos de grabación.
- Si la estructura de vídeo y audio del archivo grabado no es entrelazada, se emitirá solamente el audio o el vídeo.
- Puede alcanzarse el máximo de FPS (fotogramas por segundo) solo en el nivel SD. La cantidad de FPS es de 25 (720*576) o 30 FPS (720*480) en función de la resolución.
- La velocidad de transmisión máxima de un archivo de DivX reproducible es de 4 Mbps.
- Es posible que los archivos con más de 25 o 30 FPS no se reproduzcan correctamente.
- Un archivo de película DivX y el archivo de subtítulos deben encontrarse en la misma carpeta.
- El nombre del archivo de vídeo y el del subtítulo deben ser idénticos para que se muestren.
- Reproducir un vídeo mediante la conexión USB que no admita alta velocidad podría no funcionar correctamente.
- También se admiten dispositivos de almacenamiento USB inferiores a USB 2.0. Pero podrían no funcionar correctamente en la lista de cine.
- Los archivos cifrados con GMC (Compensación de movimiento global) no podrán reproducirse.

Nombre de extensión	Decodificador de vídeo	Códec de audio	Resolución máxima
mpg, mpeg, vob, dat	MPEG1, MPEG2	AC3, MPEG, MP3, PCM	720x576@25p
Avi, DivX, m4v	MPEG4-SP, MPEG4-ASP, DivX 3.xx, DivX 4.xx, DivX 5.xx, DivX 6.xx (reproducción), XviD	AC3, MPEG, MP3, PCM	720x480@30p

Menú de usuario



Ajusta las opciones de USB

Componentes de pantalla



- 1 Vuelve al nivel superior
- 2 Página actual/páginas totales
- 3 Número total de películas marcadas.
- 4 Memoria USB libre
- 5 Botones correspondientes del mando a distancia

Nota



- Utilice las teclas izquierda y derecha (< / >) para pasar a un fotograma específico anterior o posterior mientras reproduce una película. Es posible que las teclas izquierda y derecha (< / >) no funcionen correctamente con algunos archivos.

Menú de usuario



Ajusta las opciones de USB

Selección de películas y menú emergente



Reproducir: reproduce la película seleccionada. Se ejecuta la reproducción de DivX Play mientras cambia la pantalla.

Marcar todo: marca todas las películas de la carpeta.

Desmarcar todo: deselecciona todas las películas marcadas.

Borrar: elimina las películas seleccionadas.

Cerrar: cierra el menú emergente.

Utilización del control remoto

	Durante la reproducción, pulse repetidamente el botón REW(◀◀) para acelerarla ◀◀(x2) -> ◀◀◀◀(x4) -> ◀◀◀◀◀◀(x8) -> ◀◀◀◀◀◀◀◀(x16) -> ◀◀◀◀◀◀◀◀◀(x32). pulse repetidamente el botón F(▶▶) para acelerarla ▶▶(x2) -> ▶▶▶▶(x4) -> ▶▶▶▶▶▶(x8) -> ▶▶▶▶▶▶▶▶(x16) -> ▶▶▶▶▶▶▶▶▶▶(x32). Pulsar estos botones varias veces aumenta la velocidad de avance o retroceso.
	Durante la reproducción, pulse el botón Pause () (Pausa) . Se mostrará una imagen fija.
	Durante la reproducción se detiene la pantalla.
	Utilice el botón Reproducir(▶) para regresar a la reproducción normal.

Nota



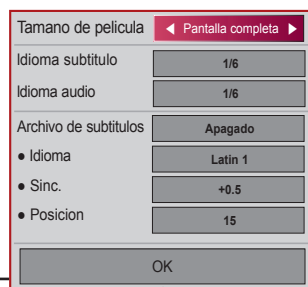
- En caso de ser archivos no admitidos, se mostrará un mensaje relacionado con el archivo no admitido.

Menú de usuario



Ajusta las opciones de USB

Opción Película



Tamaño de película: se establece en [Pantalla completa] o [Tamaño original].

Idioma subtítulo: permite seleccionar el idioma deseado entre varias pistas de subtítulos.

Esta opción no está disponible si el archivo sólo cuenta con una pista de subtítulos.

Idioma audio: permite seleccionar el idioma deseado entre varias pistas de audio.

Esta opción no está disponible si el archivo sólo cuenta con una pista de audio.

Archivo de subtítulos: permite activarlos o desactivarlos.

Idioma: Permite seleccionar entre Latin1, Latin2, Latin4, Latin5, Cyrillic, Greek, Hebrew y Chinese.

Sinc.: ajusta el desfase de los subtítulos de 0 a +5 en incrementos de 0,5 segundos.

Posición: cambia la posición de los subtítulos de 0 a 16.

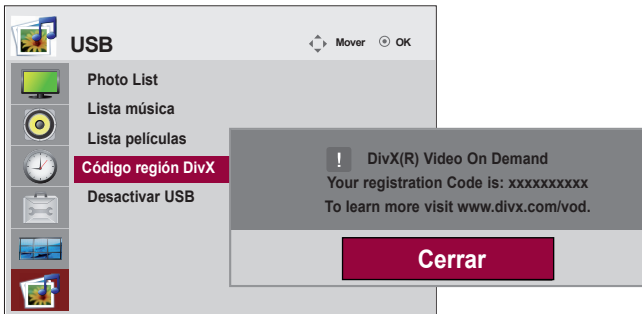
* Puede atrasar o adelantar el vídeo haciendo pulsando las teclas < y >.

Menú de usuario



Ajusta las opciones de USB

CÓDIGO DE REGISTRO DE DivX



Confirma el número del código de registro DivX de la Monitor. Usando el número de registro, puede comprar o alquilar las películas en www.divx.com/vod. No se permite usar un código de registro DivX de otra Monitor para alquilar o comprar archivos DivX. (Sólo pueden reproducirse archivos DivX que coincidan con el código de registro de la Monitor.)



ACERCA DEL VÍDEO DivX: DivX® es un formato de vídeo digital creado por DivX, Inc. Este dispositivo cuenta con la certificación oficial DivX Certified para reproducir vídeo DivX. Visite www.divx.com si desea obtener más información y herramientas de software para convertir sus archivos a vídeo DivX.

ACERCA DE DivX VIDEO-ON-DEMAND: Este dispositivo DivX Certified® deberá registrarse para poder reproducir contenido DivX Video-on-Demand (VOD) (vídeo bajo demanda). Para genera el código de registro, localice la sección DivX VOD en el menú de configuración del dispositivo. Visite vod.DivX.com y utilice este código para completar el proceso de registro y obtener más información sobre DivX VOD.

“Certificación DivX para reproducción de vídeo DivX, incluido contenido premium”

“Pat. 7,295,673; 7,460,668; 7,515,710; 7,519,274”



Nota

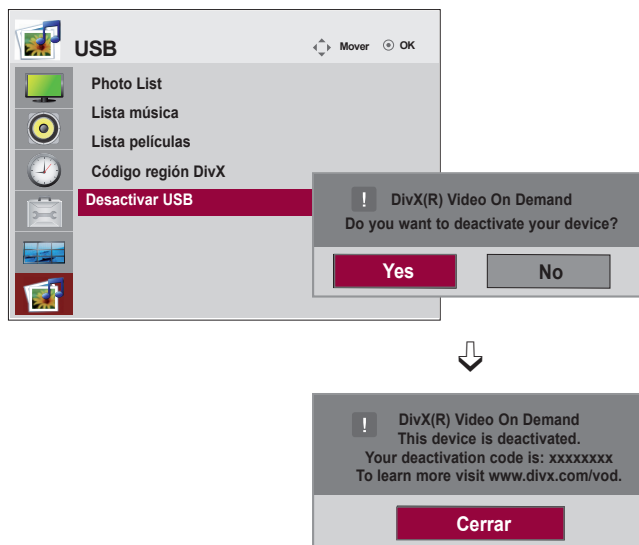
- Archivo de película compatible
Resolución: menos de 25 fotogramas/seg (720x576 píxeles A x Alt).
Velocidad de fotogramas: menos de 30 fotogramas/seg (720x480)
- Códec de vídeo: MPEG1, MPEG2, MPEG4 (no compatible con Microsoft MPEG4-V2, V3), DivX3.xx, DivX4.xx, DivX5.xx, DivX VOD(DRM), XviD, DivX6.xx (reproducción).
- Es posible que algunos botones no funcionen durante la carga.

Menú de usuario



Ajusta las opciones de USB

DESACTIVACIÓN



El objetivo de la desactivación es permitir la desactivación de dispositivos a usuarios que hayan activado todos los dispositivos disponibles a través del servidor web y se les impida activar más dispositivos. DivX VOD permitía al usuario activar hasta 6 dispositivos bajo una cuenta, pero para sustituir o desactivar cualquiera de estos dispositivos, el usuario debía ponerse en contacto con el soporte de DivX y solicitar el borrado. Ahora, con la función añadida, los usuarios podrán desactivar los dispositivos ellos mismos, gestionando mejor sus dispositivos DivX VOD.

Solución de problemas

No aparece ninguna imagen

- Ha conectado el cable de alimentación del producto?
- Compruebe si el cable de alimentación está bien conectado a la toma.
- Está iluminado el indicador de encendido?
- Compruebe que el interruptor esté encendido.
- Podría necesitar asistencia técnica.
- Se enciende la unidad, el indicador de encendido está en verde pero la pantalla aparece muy oscura.
- Vuelva a ajustar el brillo y el contraste.
- La luz de fondo puede que deba repararse.
- ¿El indicador de encendido está iluminado en ámbar?
- Si el producto se encuentra en modo de ahorro de energía, mueva el ratón o pulse cualquier tecla.
- Desconecte ambos dispositivos y a continuación, enciéndalos de nuevo.
- Aparece el mensaje 'Out of range' (Fuera de rango)?
- La señal del PC (tarjeta de vídeo) está fuera del rango de frecuencia vertical u horizontal del producto. Ajuste el rango de frecuencia (consulte la sección Especificaciones de este manual).
- * **Resolución máxima**
RGB : 1920 x 1080 @ 60 Hz
HDMI/DVI : 1920 x 1080 @ 60 Hz
- Aparece el mensaje 'Check signal cable' (Compruebe el cable de señal)?
- El cable de señal entre el PC y el producto no está conectado. Compruebe el cable de señal.
- Pulse el botón 'Signalquelle' del mando a distancia para comprobar la señal de entrada.

Aparece el mensaje 'Unknown Produkt' (Producto desconocido) al conectar el producto.

- Ha instalado el controlador?
- Instale el controlador del producto (suministrado con el mismo) o descárguelo del sitio Web. (<http://www.lg.com>)
- Compruebe si la función Plug&Play es compatible. Para ello, consulte el manual de usuario de la tarjeta de vídeo.

Aparece el mensaje 'Bloqueo de Teclas Enc.' queados.

- El mensaje 'Bloqueo de Teclas Enc.' aparece al presionar el botón Menú.
- La función de bloqueo de controles impide las modificaciones accidentales de configuración de OSD debidas a faltas de atención. Para desbloquear los controles, pulse simultáneamente el botón MENU y el botón ► durante unos segundos. (No puede ajustarse esta función desde los botones del mando a distancia. Sólo es posible hacerlo desde el producto.) Compruebe si el cable de alimentación está bien conectado a la toma.

Solución de problemas

La imagen en pantalla presenta un aspecto extraño.

- **Es correcta la posición de la pantalla?**
 - Señal analógica D-Sub: pulse el botón "AUTO" del mando a distancia para seleccionar automáticamente el estado de pantalla que mejor se ajuste al modo actual. Si el ajuste no resulta satisfactorio, utilice el menú OSD Posición.
 - Compruebe que la resolución y la frecuencia de la tarjeta de vídeo son compatibles con el producto. Si la frecuencia está fuera de rango, configure la resolución recomendada en Panel de control - Pantalla - Configuración.
- **Aparecen líneas finas en el fondo de la pantalla?**
 - Señal analógica D-Sub: pulse el botón "AUTO" del mando a distancia para seleccionar automáticamente el estado de pantalla que mejor se ajuste al modo actual. Si el ajuste no resulta satisfactorio, utilice el menú OSD Reloj.
- **Aparece ruido horizontal o los caracteres se muestran borrosos.**
 - Señal analógica D-Sub: pulse el botón "AUTO" del mando a distancia para seleccionar automáticamente el estado de pantalla que mejor se ajuste al modo actual. Si el ajuste no resulta satisfactorio, utilice el menú OSD Fase.
- **La imagen en la pantalla no se muestra con normalidad.**
 - La señal de entrada adecuada no está conectada al puerto de la señal. Conecte el cable de señal que coincida con la señal de entrada de la fuente.

Aparecen imágenes posteriores en el producto.

- **Las imágenes posteriores aparecen al apagar el equipo.**
 - Si mantiene una imagen fija durante mucho tiempo, es posible que los píxeles se dañen de prisa. Utilice la función del salva pantallas.

Nota



* **Frecuencia vertical:** para que el usuario pueda ver la pantalla del producto, la imagen debe cambiar cada varias décimas de segundo, igual que una lámpara fluorescente. La frecuencia vertical o tasa de refresco es el número de veces por segundo que aparece la imagen. La unidad de medida son los Hz.

* **Frecuencia horizontal:** el intervalo horizontal representa el tiempo que se tarda en mostrar una línea vertical. Al dividir 1 por el intervalo horizontal, el número de líneas horizontales que aparecen por segundo se puede tabular como la frecuencia horizontal. La unidad de medida son los Khz.

Solución de problemas

La función de audio no funciona.

- No hay sonido?
- El sonido no se aprecia con claridad.
- El sonido está demasiado bajo.
- Compruebe si el cable de audio está bien conectado.
- Ajuste el volumen.
- Compruebe si el sonido está bien ajustado.
- Seleccione el sonido ecualizado adecuado.
- Ajuste el volumen.

El color de la pantalla no es normal.

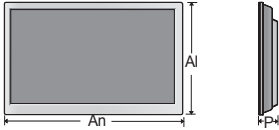
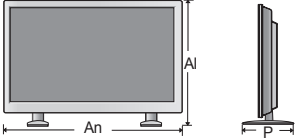
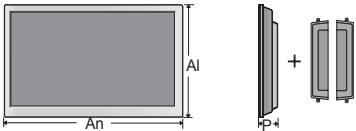
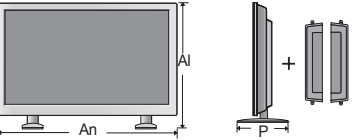
- La pantalla tiene poca resolución decolor (16 colores).
- El color de la pantalla no es estable ose muestra en un solo color.
- Aparecen puntos negros en la pantalla?
- Ajuste el número de colores en más de 24 bits(color verdadero)
En Windows, seleccione Panel de control – Pantalla – Configuración – Calidad del color.
- Compruebe el estado de conexión del cable de señal. Obien, vuelva a insertar la tarjeta de vídeo del PC.
- Es posible que aparezcan varios píxels en la pantalla (de color rojo, verde, blanco o negro). Esto puede deberse a las características propias del panel LCD. No se trata de una avería.

La operación no funciona con normalidad.

- La unidad se apaga de forma repentina.
- ¿Está configurado el temporizador de desconexión por reposo?
- Compruebe los ajustes de control de encendido. Suministro interrumpido
- "CAUTION! FAN STOP!" Si la unidad se apaga tras aparecer este mensaje, significará que el ventilador está fuera de servicio. En ese caso, contacte con su servicio técnico habitual.

Especificaciones

M4720C

Panel LCD	119,28 pulg.(46,96 cm) TFT (Thin Film Transistor - Transistor de película fina) Panel LCD (Liquid Crystal Display - Pantalla de cristal líquido) Tamaño de visibilidad diagonal : 119,28 cm 0,5415 mm x 0,5415 mm X RGB (Pixel Pitch)
Encendido	Tensión nominal CA 100-240 V~ 50/60 Hz 3,0 A Consumo de energía En modo de activación : 260 W Typ. En modo de suspensión ≤ 1 W (RGB) / 2 W (HDMI/DVI) (Si se ha seleccionado la opción LAN Apagado (LAN DESACTIVADA)) En modo de desactivación : ≤ 0,5 W
Peso y dimensiones	<div style="display: flex; flex-wrap: wrap; justify-content: space-around;"> <div style="text-align: center; margin: 10px;"> <p>[1]</p>  </div> <div style="text-align: center; margin: 10px;"> <p>[2]</p>  </div> <div style="text-align: center; margin: 10px;"> <p>[3]</p>  </div> <div style="text-align: center; margin: 10px;"> <p>[4]</p>  </div> </div> <p>Ancho x Alto x Profundidad</p> <p>[1] 107,95 cm (42,50 pulg.) x 62,46 cm (24,59 pulg.) x 12,29 cm (4,83 pulg.) [2] 107,95 cm (42,50 pulg.) x 69,77 cm (27,46 pulg.) x 29,83 cm (11,74 pulg.) [3] 107,95 cm (42,50 pulg.) x 62,46 cm (24,59 pulg.) x 12,92 cm (5,08 pulg.) [4] 107,95 cm (42,50 pulg.) x 69,77 cm (27,46 pulg.) x 29,83 cm (11,74 pulg.)</p> <p>Net</p> <p>[1] 22,2 kg (48,94 libra) [2] 23,6 kg (52,02 libra) [3] 23,0 kg (50,70 libra) [4] 24,4 kg (53,79 libra)</p>

NOTA



- La información incluida en este documento puede cambiar sin previo aviso.

Especificaciones

M5520C

Panel LCD	138,78 pulg.(54,64 cm) TFT (Thin Film Transistor - Transistor de película fina) Panel LCD (Liquid Crystal Display - Pantalla de cristal líquido) Tamaño de visibilidad diagonal : 138,78 cm 0,630 mm x 0,630 mm X RGB (Pixel Pitch)
Encendido	Tensión nominal CA 100-240 V~ 50/60 Hz 3,3 A Consumo de energía En modo de activación : 320 W Typ. En modo de suspensión ≤ 1 W (RGB) / 2 W (HDMI/DVI) (Si se ha seleccionado la opción LAN Apagado (LAN DESACTIVADA)) En modo de desactivación : ≤ 0,5 W
Peso y dimensiones	<div style="display: flex; flex-wrap: wrap; justify-content: space-around;"> <div style="text-align: center;"> <p>[1]</p> </div> <div style="text-align: center;"> <p>[2]</p> </div> <div style="text-align: center;"> <p>[3]</p> </div> <div style="text-align: center;"> <p>[4]</p> </div> </div>
<p>Ancho x Alto x Profundidad</p> <p>[1] 125,1 cm (49,3 pulg.) x 72,2 cm (28,4 pulg.) x 10,4 cm (4,1 pulg.) [2] 125,1 cm (49,3 pulg.) x 79,5 cm (31,3 pulg.) x 29,8 cm (11,7 pulg.) [3] 125,1 cm (49,3 pulg.) x 72,2 cm (28,4 pulg.) x 10,4 cm (4,1 pulg.) [4] 125,1 cm (49,3 pulg.) x 79,5 cm (31,3 pulg.) x 29,8 cm (11,7 pulg.)</p>	
<p>Net</p> <p>[1] 34,5 kg (76,05 libra) [2] 35,9 kg (79,14 libra) [3] 35,2 kg (77,60 libra) [4] 36,6 kg (80,68 libra)</p>	

NOTA



- La información incluida en este documento puede cambiar sin previo aviso.

Especificaciones

Señal de vídeo	Resolución máxima	RGB : 1920 X 1080 @ 60Hz HDMI/DVI : 1920 X 1080 @ 60Hz -Tal vez no sea compatible,según el SO o el tipo de tarjeta de vídeo.
	Resolución recomendada	RGB : 1920 X 1080 @ 60Hz HDMI/DVI : 1920 X 1080 @ 60Hz- Tal vez no sea compatible,según el SO o el tipo de tarjeta de vídeo.
	Frecuencia horizontal	RGB : 30 kHz a 83 kHz HDMI/DVI : 30 kHz a 83 kHz
	Frecuencia vertical	RGB : 56 Hz a 75 Hz HDMI/DVI : 56 Hz a 60 Hz
	Tipo de sincronización	Independiente/Compuesta/Digital
Conector de entrada	Tipo D-Sub de 15 patillas,HDMI(Digital), S-Video,Vídeo compuesto, componente, RS-232C, LAN, USB	
Condiciones delentorno	Condiciones de funcionamiento	Temperatura: 0°C a 40°C , Humedad: 10% a 80%
	Condiciones de almacenamiento	Temperatura: -20°C a 60°C , Humedad: 5% a 95%

* Sólo para modelos con altavoces.

Audio	Salida de audio RMS	10W+10W(R+L)
	Sensibilidad de entrada	0,7Vrms
	Impedancia de los altavoces	8Ω

NOTA



- La información incluida en este documento puede cambiar sin previo aviso.

Especificaciones

● Modo PC – Modo de presintonización

Modo de presintonización		Frecuencia horizontal (Khz)	Frecuencia vertical (Hz)	Modo de presintonización		Frecuencia horizontal (Khz)	Frecuencia vertical (Hz)
1	640 x 350	31,469	70,8	*11	1280 x 768	47,7	60
2	720 x 400	31,468	70,8	*12	1360 x 768	47,72	59,799
*3	640 x 480	31,469	59,94	*13	1366 x 768	47,7	60
4	640 x 480	37,5	75	*14	1280 x 1024	63,981	60,02
*5	800 x 600	37,879	60,317	15	1280 x 1024	79,98	75,02
6	800 x 600	46,875	75	*16	1680 x 1050	65,290	59,954
7	832 x 624	49,725	74,55	*17	1920 x 1080	67,5	60
*8	1024 x 768	48,363	60				
9	1024 x 768	60,123	75,029				
*10	1280 x 720	44,772	59,855				

1 a 17 : Modo RGB

* : Modo HDMI/DVI

● Modo DTV

	Component	HDMI/DVI(DTV)
480i	o	x
576i	o	x
480p	o	o
576p	o	o
720p	o	o
1080i	o	o
1080p	o	o

● Indicatore de encendido

Modo	Producto
Modo de funcionamiento	Azul
Modo de suspensión	Ámbar
Modo de desactivación	-

NOTA

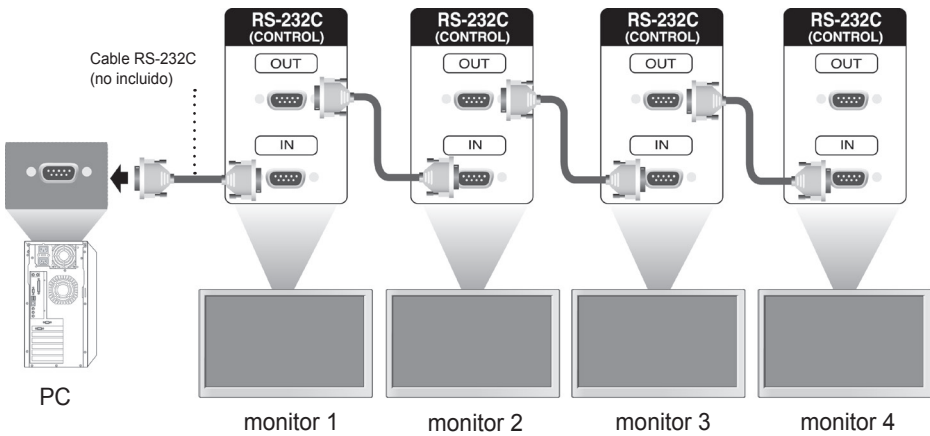


- La selección de DTV/PC en las entradas HDMI/DVI está disponible para resoluciones de PC: 640 x 480/60 Hz, 1280 x 720/60 Hz, 1920 x 1080/60 Hz and DTV resolutions : 480p, 720p, 1080p.

- Use este método para conectar varios productos a un único PC. Puede controlar varios productos a la vez conectándolos a un único PC.
- Si el menú [Set ID] en [OPCIÓN] está desactivado, el valor de identificación del monitor debe establecerse entre 1 y 99.

● Conexión del cable

- Conecte el cable RS-232C como se muestra en la imagen.
- Debe adquirir un cable para conectar la toma RS-232C, ya que no se proporciona como un accesorio.
- El protocolo RS-232C se utiliza para la comunicación entre el PC y el producto. Puede activar/desactivar el producto, seleccionar una fuente de entrada o ajustar el menú OSD desde el PC.



● Configuraciones RS-232C

Configuraciones de 7 cables (cable estándar RS-232C)

	PC	Monitor	
RXD	2	3	TXDRXD
TXD	3	2	GND
GND	5	5	DSR
DTR	4	6	DTR
DSR	6	4	CTS
RTS	7	8	RTS
CTS	8	7	

D-Sub 9 (hembra) D-Sub 9 (hembra)


Configuraciones de 3 cables (no estándar)

	PC	Monitor	
RXD	2	3	TXDRXD
TXD	3	2	GND
GND	5	5	DTR
DTR	4	6	DSR
DSR	6	4	RTS
RTS	7	7	CTS
CTS	8	8	

D-Sub 9 (hembra) D-Sub 9 (hembra)

● Parámetro de comunicaciones

- ▶ Velocidad en baudios: velocidad de 9600 baudios (UART)
- ▶ Longitud de datos: 8 bits
- ▶ Bit de paridad: ninguno
- ▶ Bit de parada: 1 bit
- ▶ Control de flujo: ninguno
- ▶ Código de comunicación: código ASCII
- ▶ Uso de un cable trenzado (inverso)

 Lista de referencia de comandos

	COMMAND 1	COMMAND 2	DATA1	DATA2	DATA3
01. Alimentación	k	a	00H a 01H		
02. Selección de entrada	k	b	02H a 09H		
03. Formato	k	c	01H a 1FH		
04. Silencio de pantalla	k	d	00H a 01H		
05. Silencio de volumen	k	e	00H a 01H		
06. Control de volumen	k	f	00H a 64H		
07. Contraste	k	g	00H a 64H		
08. Luminosidad	k	h	00H a 64H		
09. Color	k	i	00H a 64H		
10. Matiz	k	j	00H a 64H		
11. Definición	k	k	00H a 64H		
12. Selección OSD	k	l	00H a 01H		
13. Bloqueo de mando a distancia/Bloqueo teclas	k	m	00H a 01H		
14. Balance	k	t	00H a 64H		
15. Temp. de color	k	u	00H a 02H		
16. Estado anómalo	k	z	FFH		
17. Modo ISM	j	p	01H a 08H		
18. Configuración automática	j	u	01H		
19. Clave	m	c	Key Code		
20. Modo recuadro	d	d	00H a 55H		
21. Posición H de recuadro	d	e	00H a 14H		
22. Posición V de recuadro	d	f	00H a 14H		
23. Tamaño H de recuadro	d	g	00H a 64H		
24. Tamaño V de recuadro	d	h	00H a 64H		
25. Conjunto de ID de recuadro	d	i	00H a 19H		
26. Modo natural (en Modo recuadro)	d	j	00H a 01H		
27. Modo de imagen (PSM)	d	x	00H a 06H		
28. Modo de sonido	d	y	01H a 05H		
29. Comprobación de fallos del ventilador	d	w	FFH		
30. Volver a tiempo transcurrido	d	l	FFH		
31. Valor de temperatura	d	n	FFH		
32. Comprobación de fallos de luz	d	p	FFH		
33. Volumen auto	d	u	00H a 01H		
34. Altavoces	d	v	00H a 01H		
35. Hora	f	a	00H a 06H	00H a 17H	00H a 3BH
36. Temporizador conectado Hora	f	d	F1H a F4H E0H a E4H 01H a 80H	00H a 17H	00H a 3BH

	COMMAND 1	COMMAND 2	DATA1	DATA2	DATA3
37. Temporizador desconectado Hora	f	e	F1H a F4H E0H a E4H 01H a 80H	00H a 17H 00H a 3BH	
38. Selección de entrada de programación	f	u	F1H to F4H	02H to 09H	
39. Temporizador apagado	f	f	00H to 08H		
40. Apagado automático	f	g	00H to 01H		
41. Retardo de enc.	f	h	00H to 64H		
42. Idioma	f	i	00H to 09H		
43. Selección DPM	f	j	00H to 01H		
44. Reajuste	f	k	00H to 02H		
45. Ahorro de energía	f	l	00H to 03H		
46. Indicador de encendido	f	o	00H to 01H		
48. Núm. serie	f	y	FFH		
49. Versión de software	f	z	FFH		
50. Selección de entrada	x	b	20H to A0H		

● Protocolo de transmisión/recepción

Transmisión

```
[Comando1][Comando2][ ][Set ID][ ][Dato][Cr]
```

- * [Command 1]: primer comando. (k, j, m, d, f, x)
- * [Command 2]: segundo comando.(a a u)
- * [Set ID]: configurar el número para definir el número de ID del producto.
Rango: 01H a 63H. Al definir '0', el servidor puede controlar todos los productos.
*En caso de que se utilicen más de 2 conjuntos con el ID de identificación "0" al mismo tiempo, no se debería comprobar el mensaje de confirmación.
Esto es debido a que todos los conjuntos enviarán el mensaje de confirmación, por lo que es imposible comprobar todos los mensajes de confirmación.
- * [DATO]: para transmitir datos de los comandos.
Transmitir datos 'FF' para leer el estado del comando.
- * [Cr]: retorno de carro.
Código ASCII '0 x 0 D'
- * []: código ASCII Espacio (0 x 20)

Confirmación correcta

```
[Comando2][ ][Set ID][ ][OK][Dato][x]
```

- *El conjunto transmite una ACK (confirmación) basada en este formato al recibir los datos normales. En ese momento, si los datos están en modo de lectura, indicará el estado actual de los mismos.
Si están en modo de escritura, devolverá los datos del PC.

Confirmación de error

```
[Comando2][ ][Set ID][ ][NG][Dato][x]
```

- *Si hay un error, muestra NG

● Protocolo de transmisión/recepción

01. Alimentación (comando: a)

- ▶ Para controlar la conexión/desconexión de la Monitor.

Transmisión

```
[k][a][ ][Set ID][ ][Dato][Cr]
```

Dato 0: Apagado 1: Encendido

Confirmación

```
[a][ ][Set ID][ ][OK][Dato][x]
```

- ▶ Para mostrar el estado de conexión/desconexión.

Transmisión

```
[k][a][ ][Set ID][ ][FF][Cr]
```

Confirmación

```
[a][ ][Set ID][ ][OK][Dato][x]
```

Dato 0: Apagado 1: Encendido

02. Selección de entrada (comando: b) (entrada principal de imagen)

- ▶ Para seleccionar la fuente de entrada del conjunto.

También puede seleccionar una fuente de entrada utilizando el botón de entrada del mando a distancia.

Transmisión

```
[k][b][ ][Set ID][ ][Dato][Cr]
```

Dato 2: AV

- 4: Component
- 7: RGB (PC)
- 8: HDMI (DTV)
- 9: HDMI (PC)

Confirmación

```
[b][ ][Set ID][ ][OK][Dato][x]
```

Dato 2: AV

- 4: Component
- 7: RGB (PC)
- 8: HDMI (DTV)
- 9: HDMI (PC)

● Protocolo de transmisión/recepción

03. Formato (Comando: c) (Formato de imagen principal)

- Para ajustar el formato de la pantalla.

También puede ajustar el formato de pantalla utilizando el botón ARC (control de formato) en el mando a distancia o en el menú de pantalla.

Transmisión

```
[k][c][ ][Set ID][ ][Dato][Cr]
```

Dato 1: Pantalla normal (4:3)

2: Panorámica (16:9)

4: Zoom (AV)

6: Original (AV)

7: 14:9 (AV)

9: Sólo escaneo (HD DTV) * RGB, modo HDMI/DVI PC, 1:1

10 a 1F: Zoom cine 1 a 16

B: Ancho completo

Confirmación

```
[c][ ][Set ID][ ][OK][Dato][x]
```

04. Silencio de pantalla (comando: d)

- Para seleccionar la conexión/desconexión del silencio de pantalla.

Transmisión

```
[k][d][ ][Set ID][ ][Dato][Cr]
```

Dato 0: Silencio de pantalla desactivado (imagen activada)

1: Silencio de pantalla activado (imagen desactivada)

Confirmación

```
[d][ ][Set ID][ ][OK][Dato][x]
```

● Protocolo de transmisión/recepción

05. Silencio de volumen (comando: e)

- ▶ Para controlar la conexión/desconexión del silencio de volumen.

Transmisión

```
[k][e][ ][Set ID][ ][Dato][Cr]
```

Dato 0: silencio de volumen conectado (volumen desconectado)

1: silencio de volumen desconectado (volumen conectado)

Confirmación

```
[e][ ][Set ID][ ][OK][Dato][x]
```

Dato 0: silencio de volumen conectado (volumen desconectado)

1: silencio de volumen desconectado (volumen conectado)

06. Control de volumen (comando: f)

- ▶ Para ajustar el volumen

Transmisión

```
[k][f][ ][Set ID][ ][Dato][Cr]
```

Dato Mín.: 00H a Máx.: 64H

(Código hexadecimal)

Confirmación

```
[f][ ][Set ID][ ][OK][Dato][x]
```

Dato Mín.: 00H a Máx.: 64H

*Asignación de datos reales

0: PASO 0

:

A: PASO 10

:

F: PASO 15

10: PASO 16

:

64: PASO 100

● Protocolo de transmisión/recepción

07. Contraste (comando: g)

- ▶ Para ajustar el contraste de la pantalla.
También puede ajustarlo en el menú de imagen.

Transmisión

```
[k][g][ ][Set ID][ ][Dato][Cr]
```

Dato Mín.: 00H a Máx.: 64H

Confirmación

```
[g][ ][Set ID][ ][OK][Dato][x]
```

* Consulte "Asignación de datos reales", página A7.

08. Luminosidad (comando: h)

- ▶ Para ajustar la luminosidad de la pantalla.
También puede ajustarla en el menú de imagen.

Transmisión

```
[k][h][ ][Set ID][ ][Dato][Cr]
```

Dato Mín.: 00H a Máx.: 64H

*Consulte "Asignación de datos reales" como se muestra más adelante.

Confirmación

```
[h][ ][Set ID][ ][OK][Dato][x]
```

* Consulte "Asignación de datos reales", página A7.

● Protocolo de transmisión/recepción

09. Color (comando: i) (sólo tiempo de vídeo)

► Para ajustar el color de la pantalla.

También puede ajustarlo en el menú de imagen.

Transmisión

```
[k][i][ ][Set ID][ ][Dato][Cr]
```

Dato Mín.: 00H a Máx.: 64H

(Código hexadecimal)

* Consulte "Asignación de datos reales", página A7.

Confirmación

```
[i][ ][Set ID][ ][OK][Dato][x]
```

Dato Mín.: 00H a Máx.: 64H

10. Matiz (comando: j) (sólo tiempo de vídeo)

► Para ajustar el matiz de la pantalla.

También puede ajustarlo en el menú de imagen.

Transmisión

```
[k][j][ ][Set ID][ ][Dato][Cr]
```

Dato Rojo: 00H a verde: 64H

(Código hexadecimal)

* Consulte "Asignación de datos reales", página A7.

Confirmación

```
[j][ ][Set ID][ ][OK][Dato][x]
```

Dato Rojo: 00H a verde: 64H

*Asignación de datos reales de matiz

0: paso 0 a rojo

:

64: paso 100 a verde

● Protocolo de transmisión/recepción

11. Definición (comando: k) (sólo tiempo de vídeo)

- ▶ Para ajustar la definición de la pantalla.
También puede ajustarla en el menú de imagen.

Transmisión

```
[k][k][ ][Set ID][ ][Dato][Cr]
```

Dato Mín.: 00H a Máx.: 64H
(Código hexadecimal)

* Consulte "Asignación de datos reales", página A7.

Confirmación

```
[k][ ][Set ID][ ][OK][Dato][x]
```

Dato Mín.: 00H a Máx.: 64H

12. Selección OSD (comando: l)

- ▶ Para controlar la conexión/desconexión de OSD en la Monitor.

Transmisión

```
[k][l][ ][Set ID][ ][Dato][Cr]
```

Dato 0: OSD desconectada 1: OSD conectada

Confirmación

```
[l][ ][Set ID][ ][OK][Dato][x]
```

Dato 0: OSD desconectada 1: OSD conectada

13. Bloqueo de mando a distancia /Bloqueo teclas (comando: m)

- ▶ Para controlar la conexión/desconexión del bloqueo del mando a distancia en la Monitor.
Esta función, cuando se controla el RS-232C, bloquea el mando a distancia y las teclas locales.

Transmisión

```
[k][m][ ][Set ID][ ][Dato][Cr]
```

Dato 0: Desconectada 1: Conectada

Confirmación

```
[m][ ][Set ID][ ][OK][Dato][x]
```

Dato 0: Desconectada 1: Conectada

● Protocolo de transmisión/recepción

14 Balance (comando: t)

► Para ajustar el balance de sonido.

Transmisión

```
[k][t][ ][Set ID][ ][Dato][Cr]
```

Dato Mín.: 00H a Máx.: 64H

(Código hexadecimal)

00H: paso L50

64H: paso R50

Confirmación

```
[t][ ][Set ID][ ][OK][Dato][x]
```

Dato Mín.: 00H a Máx.: 64H

00H: paso 0 a L50

64H: paso 100 a R50

*Balance: L50 a R50

15. Temperatura de color (comando: u)

► Para ajustar la temperatura de color de la pantalla.

Transmisión

```
[k][u][ ][Set ID][ ][Dato][Cr]
```

Dato 0: Medio

1: Frío

2: Caliente

Confirmación

```
[u][ ][Set ID][ ][OK][Dato][x]
```

Dato 0: Medio

1: Frío

2: Caliente

● Protocolo de transmisión/recepción

16. Estado anómalo (comando: z)

► Estado anómalo: se utiliza para leer el estado de desconexión en el modo En espera.

Transmisión

```
[k][z][ ][Set ID][ ][Dato][Cr]
```

Dato FF: Leer

Confirmación

```
[z][ ][Set ID][ ][OK][Dato][x]
```

- 0: Normal (encendido y con señal)
- 1: Sin señal (encendido)
- 2: Apagar el monitor mediante el mando a distancia
- 3: Apagar el monitor mediante la función de temporizador apagado
- 4: Apagar el monitor mediante la función RS-232C
- 8: Apagar el monitor mediante la función de apagado automático
- 9: Apaga el monitor mediante la función de apagado auto.

17. Modo ISM (comando: j p)

► Se utiliza para seleccionar la función de prevención de imagen posterior.

Transmisión

```
[j][p][ ][Set ID][ ][Dato][Cr]
```

- Dato 1H: Inversión
- 2H: Orbiter
- 4H: Borrado blanco
- 8H: Normal

Confirmación

```
[p][ ][Set ID][ ][OK][Dato][x]
```

● Protocolo de transmisión/recepción

18. Configuración automática (comando: j u)

► Para ajustar la posición de la imagen y minimizar las vibraciones automáticamente. Funciona solamente en modo RGB (PC).

Transmisión

```
[j][u][ ][Set ID][ ][Dato][Cr]
```

Dato 1: Ajustar

Confirmación

```
[u][ ][Set ID][ ][OK][Dato][x]
```

19. Clave (comando: m c)

► Para enviar el código clave del mando a distancia por infrarrojos.

Transmisión

```
[m][c][ ][Set ID][ ][Dato][Cr]
```

Dato Código de clave: Consulte la página A 32.

Confirmación

```
[c][ ][Set ID][ ][OK][Dato][x]
```

● Protocolo de transmisión/recepción

20. Modo recuadro (comando: d d)

► Cambiar un Modo recuadro.

Transmisión

[d][d][][Set ID][][Dato][x]

Dato	Descripción
00 ó 11	El modo recuadro está desconectado.
12	modo 1 x 2 (columna x fila)
13	modo 1 x 3
14	modo 1 x 4
...	...
55	modo 5 x 5

*Los datos no se pueden ajustar como 0X o X0, excepto 00.

Confirmación

[d][][00][][OK/NG][Dato][x]

● Protocolo de transmisión/recepción

21. Posición H de recuadro (comando: d e)

► Para ajustar la posición horizontal.

Transmisión

[d][e][][Set ID][][Dato][x]

Dato Mín.: 00H a Máx.: 14H

00H: paso -10 (izquierda)

14H: paso 10 (derecha)

Confirmación

[e][][Set ID][][OK/NG][Dato][x]

22. Posición V de recuadro (comando: d f)

► Para ajustar la posición vertical.

Transmisión

[d][f][][Set ID][][Dato][x]

Dato Mín.: 00H a Máx.: 14H

00H: paso -10 (izquierda)

14H: paso 10 (derecha)

Confirmación

[f][][Set ID][][OK/NG][Dato][x]

● Protocolo de transmisión/recepción

23. Tamaño H de recuadro (comando: d g)

► Para ajustar el tamaño horizontal.

Transmisión

```
[d][g][ ][Set ID][ ][Dato][x]
```

Dato Mín.: 00H a Máx.: 64H

* Consulte "Asignación de datos reales", página A7.

Confirmación

```
[g][ ][Set ID][ ][OK/NG][Dato][x]
```

24. Tamaño V de recuadro (comando: d h)

► Para ajustar el tamaño vertical.

Transmisión

```
[d][h][ ][Set ID][ ][Dato][x]
```

Dato Mín.: 00H a Máx.: 64H

* Consulte "Asignación de datos reales", página A7.

Confirmación

```
[h][ ][Set ID][ ][OK/NG][Dato][x]
```

● Protocolo de transmisión/recepción

25. Ajuste de ID de recuadro (comando: d i)

► Para asignar ID de recuadro a la función de recuadro.

Transmisión

```
[d][i][ ][Set ID][ ][Dato][x]
```

Dato Mín.: 00H a Máx.: 19H

(Código hexadecimal)

Confirmación

```
[i][ ][Set ID][ ][OK/NG][Dato][x]
```

26 Modo natural (en modo recuadro) (comando: d j)

► Para asignar el modo natural de recuadro para la función de recuadro.

Transmisión

```
[d][j][ ][Set ID][ ][Dato][x]
```

Dato 0: Descon. natural

1: Conex. natural

ff: Estado de lectura

Confirmación

```
[j][ ][Set ID][ ][OK/NG][Dato][x]
```

27. Modo de imagen (comando: d x)

► Para ajustar el modo de imagen.

Transmisión

```
[d][x][ ][Set ID][ ][Dato][x]
```

Estructura de datos

Dato (hexadecimal)	MODO
00	Vivos
01	Estándar
02	Cine
03	Deportes
04	Juego
05	Usuario1
06	Usuario2

Confirmación

```
[x][ ][Set ID][ ][OK/NG][Dato][x]
```

● Protocolo de transmisión/recepción

28. Modo de sonido (comando: d y)

► Para ajustar el modo de sonido.

Transmisión

```
[d][y][ ][Set ID][ ][Dato][X]
```

Estructura de datos

Dato(hexadecimal)	Modo
01	Estándar
02	Música
03	Cine
04	Deportes
05	Juego

Confirmación

```
[y][ ][Set ID][ ][OK/NG][Dato][x]
```

29. Comprobación de fallos del ventilador (comando: d w)

► Para comprobar el fallo del ventilador de la Monitor.

Transmisión

```
[d][w][ ][Set ID][ ][Dato][x]
```

*Los datos siempre son FF (hexadecimal).

Datos ff: Estado de lectura

Confirmación

```
[w][ ][Set ID][ ][OK/NG][Dato][x]
```

*Los datos son el valor de estado del fallo de ventilador.

Dato 0: Fallo del ventilador

1: Ventilador OK

2: N/D (no disponible)

● Protocolo de transmisión/recepción

30. Volver a tiempo transcurrido (comando: d l)

► Para leer el tiempo transcurrido.

Transmisión

```
[d][l][ ][Set ID][ ][Dato][x]
```

*Los datos siempre son FF (hexadecimal).

Confirmación

```
[l][ ][Set ID][ ][OK/NG][Dato][x]
```

*Los datos hacen referencia a horas empleadas.
(Código hexadecimal)

31. Valor de temperatura (comando: d n)

► Para leer el valor de temperatura interior.

Transmisión

```
[d][n][ ][Set ID][ ][Dato][x]
```

*Los datos siempre son FF (hexadecimal).

Confirmación

```
[n][ ][Set ID][ ][OK/NG][Dato][x]
```

*Los datos son de 1 byte en formato hexadecimal.

32. Comprobación de fallos de luz (comando: d p)

► Para comprobar fallo de luz.

Transmisión

```
[d][p][ ][Set ID][ ][Dato][x]
```

*Los datos siempre son FF (hexadecimal).

Confirmación

```
[p][ ][Set ID][ ][OK/NG][Dato][x]
```

Dato 0: Fallo de luz

1: Luz OK

2: N/D (DPM/Apagar)

● Protocolo de transmisión/recepción

33. Volumen auto (comando: d u)

- ▶ Para ajustar automáticamente el nivel de volumen.

Transmisión

```
[d][u][ ][Set ID][ ][Dato][x]
```

Dato 0: Descon

1: Conex

Confirmación

```
[u][ ][Set ID][ ][OK/NG][Dato][x]
```

34. Altavoces (comando: d v)

- ▶ Conectar o desconectar los altavoces.

Transmisión

```
[d][v][ ][Set ID][ ][Dato][x]
```

Dato 0: Descon

1: Conex

Confirmación

```
[v][ ][Set ID][ ][OK/NG][Dato][x]
```

● Protocolo de transmisión/recepción

35. Hora (comando: f a)

► Para ajustar la hora actual.

Transmisión

```
[f][a][Set ID][Dato1][Dato2][Dato3][Cr]
```

[Dato1]

0: Lunes

1: Martes

2: Miércoles

3: Jueves

4: Viernes

5: Sábado

6: Domingo

[Dato2]

0H a 17H (horas)

[Dato3]

00H a 3BH (Minutos)

Confirmación

```
[a][Set ID][OK/NG][Dato1][Dato2][Dato3][x]
```

*Durante la lectura de datos, se introduce FFH para [Dato1], [Dato2] y [Dato3]. En otros casos, todos se tratan como NG.

● Protocolo de transmisión/recepción

36. Temporizador conectado (Temporizador conectado/desconectado) Hora (comando: f d)
 ► Ajustar temporizador conectado.

Transmisión

```
[f][d][Set ID][Dato1][Dato2][Dato3][Cr]
```

[Dato1]

1. f1h a f4h (leer un índice)

f1: leer el primer índice de la lista Encendido auto.

f2: leer el segundo índice de la lista Encendido auto.

f3: leer el tercer índice de la lista Encendido auto.

f4: leer el cuarto índice de la lista Encendido auto.

2. e1h~e4h (borrar un índice), e0h (borrar todos los índices)

e0: borrar todos los índices de la lista Encendido auto.

e1: borrar el primer índice de la lista Encendido auto.

e2: borrar el segundo índice la lista Encendido auto.

e3: borrar el tercer índice de la lista Encendido auto.

e4: borrar el cuarto índice de la lista Encendido auto.

3. 01h a 80h (escribir) (día de la semana)

bit0 (01h): Lunes

bit1 (02h): Martes

bit2 (04h): Miércoles

bit3 (08h): Jueves

bit4 (10h): Viernes

bit5 (20h): Sábado

bit6 (40h): Domingo

bit7 (80h): Todos los días

(1fh): De lunes a viernes

(3fh): De lunes a sábado

(60h): Sábado y domingo

[Dato 2]

00h a 17h, ffh (horas)

[Dato 3]

00h a 3bh, ffh (minutos)

*Durante la lectura/borrado de la lista de encendido auto. actual, todos los [Dato2][Dato3] deben ser FFH.

(ex1: fd 01 f1 ff ff - durante la lectura del primer índice de la lista Encendido auto.

ex2: fd 01 e1 ff ff - durante el borrado del primer índice de la lista Encendido auto.

ex3: fd 01 3f 02 03 - durante la escritura de un dato de Encendido auto., "De lunes a sábado, 02:03"

Confirmación

```
[d][Set ID][OK][Dato1][Dato2][Dato3][x]
```

● Protocolo de transmisión/recepción

37. Temporizador desconectado (Temporizador conectado/desconectado) Hora (comando: f e)
 ► Ajustar Temporizador descon.

Transmisión

```
[f][e][Set ID][Dato1][Dato2][Dato3][Cr]
```

[Dato 1]

1. f1h a f4h (leer un índice)

f1: leer el primer índice de la lista Apagado auto.

f2: leer el segundo índice de la lista Apagado auto.

f3: leer el tercer índice de la lista Apagado auto.

f4: leer el cuarto índice de la lista Apagado auto.

2. e1h a e4h (borrar un índice), e0h(borrar todos los índices)

e0: borrar todos los índices de la lista Apagado auto.

e1: borrar el primer índice de la lista Apagado auto.

e2: borrar el segundo índice la lista Apagado auto.

e3: borrar el tercer índice de la lista Apagado auto.

e4: borrar el cuarto índice de la lista Apagado auto.

3. 01h a 80h (escribir) (día de la semana)

bit0 (01h): Lunes

bit1 (02h): Martes

bit2 (04h): Miércoles

bit3 (08h): Jueves

bit4 (10h): Viernes

bit5 (20h): Sábado

bit6 (40h): Domingo

bit7 (80h): Todos los días

(1fh): De lunes a viernes

(3fh): De lunes a sábado

(60h): Sábado y domingo

[Dato 2]

00h a 17h, ffh (horas)

[Dato 3]

00h a 3bh, ffh (minutos)

*Durante la lectura/borrado de la lista de apagado auto. actual, todos los [Dato2][Dato3] deben ser FFH.

(ex1: fd 01 f1 ff ff - durante la lectura del primer índice de la lista Apagado auto.

ex2: fd 01 e1 ff ff - durante el borrado del primer índice de la lista Apagado auto.

ex3: fd 01 3f 02 03 - durante la escritura de un dato de Apagado auto., "De lunes a sábado, 02:03")

Confirmación

```
[e][Set ID][OK][Dato1][Dato2][Dato3][x]
```

● Protocolo de transmisión/recepción

38. Programación de selección de entrada (comando: f u) (entrada principal de imagen)

► Para seleccionar una fuente de entrada para la Monitor dependiendo del día.

Transmisión

[f][u][Set ID][Dato1][Dato2][Cr]

[Dato 1]

1. f1h a f4h (leer/borrar un índice)

f1: leer el primer índice de la entrada de encendido auto.

f2: leer el segundo índice de la entrada de encendido auto.

f3: leer el tercer índice de la entrada de encendido auto.

f4: leer el cuarto índice de la entrada de encendido auto.

[Dato 2]

Entrada

Dato (hexadecimal)	INPUT (ENTRADA)
02	AV
04	Component
07	RGB - PC
08	HDMI/DVI - HD-DVD
09	HDMI/DVI - PC

*Durante la lectura/borrado de la entrada de encendido auto. actual, [Dato2] debe ser FFH.

(ex1: fu 01 f1 ff - durante la lectura del primer índice de la entrada de encendido auto.

ex2: fu 01 f3 02 - durante la escritura de un dato de entrada de encendido auto. en el tercer índice, "AV")

Confirmación

[u][Set ID][OK][Dato1][Dato2][x]

● Protocolo de transmisión/recepción

39. Temporizador Apagado (comando: f f)

▶ Ajustar Temporizador Apagado.

Transmisión

```
[f][f][Set ID][Dato][Cr]
```

Datos

0: Descon

1 : 10

2 : 20

3 : 30

4 : 60

5 : 90

6 : 120

7 : 180

8 : 240

Confirmación

```
[f][Set ID][OK/NG][Dato][x]
```

40. Apagado automático (comando: f g)

▶ Ajustar apagado automático.

Transmisión

```
[f][g][Set ID][Dato][Cr]
```

Dato 0: Descon

1: Conex

Confirmación

```
[g][Set ID][OK/NG][Dato][x]
```

● Protocolo de transmisión/recepción

41. Retardo de Enc. (comando: f h)

► Ajustar el retardo de programación al conectar la alimentación (unidad: segunda).

Transmisión

```
[f][h][ ][Set ID][ ][Dato][Cr]
```

Dato: 00H a 64H (valor de dato)

*Consulte "Asignación de datos reales", página A7.

Confirmación

```
[h][ ][Set ID][ ][OK/NG][Dato][x]
```

42. Idioma (comando: f i)

► Ajustar el idioma de OSD.

Transmisión

```
[f][i][ ][Set ID][ ][Dato][Cr]
```

Datos

0: Inglés

1: Francés

2: Alemán

3: Español

4: Italiano

5: Portugués

6: Chino


7: Japonés

8: Coreano

9: Ruso

Confirmación

```
[i][ ][Set ID][ ][OK/NG][Dato][x]
```

 Protocolo de transmisión/recepción

43. Selección DPM (comando: f j)

► Ajustar la función DPM (Display Power Management, pantalla de gestión de alimentación).

Transmisión

```
[f][j][ ][Set ID][ ][Dato][Cr]
```

Dato 0: Descon
1: Conex

Confirmación

```
[j][ ][Set ID][ ][OK/NG][Dato][x]
```

44. Reajuste (comando: f k)

► Ejecutar las opciones Imagen, Pantalla y Reajuste fábrica.

Transmisión


```
[f][k][ ][Set ID][ ][Dato][Cr]
```

Datos

0: Reajuste de imagen
1: Restablecimiento de pantalla
2: Reajuste fábrica

Confirmación

```
[k][ ][Set ID][ ][OK/NG][Dato][x]
```

 Protocolo de transmisión/recepción

45. Ahorro de energía (comando: f l)

► Para ajustar el ahorro de energía.

Transmisión

[f][l][Set ID][Dato][Cr]

Dato 0: Descon

1: (nivel estático 1)

2: (nivel estático 2)

3: (nivel estático 3)

Confirmación

[l][Set ID][OK/NG][Dato][x]

46. Indicador de encendido (comando: f o)

► Para ajustar LED para el indicador de encendido

Transmisión

[f][o][Set ID][Dato][Cr]

Dato 0: Descon

1: Conex

Confirmación

[o][Set ID][OK/NG][Dato][x]

● Protocolo de transmisión/recepción

47. Comprobación de n.º de serie (comando: f y)

► Para leer los números de serie

Transmisión

```
[f][y][ ][Set ID][ ][Dato][Cr]
```

Datos FF (para leer los números de serie)

Confirmación

```
[y][ ][Set ID][ ][OK/NG][Dato1] ~ [Dato13] [x]
```

*El formato de los datos es código ASCII.

● Protocolo de transmisión/recepción

48. Versión de software (comando: f z)

▶ Comprobar la versión de software.

Transmisión

```
[f][z][ ][Set ID][ ][Dato][Cr]
```

Dato FFH: leer

Confirmación

```
[z][ ][Set ID][ ][OK/NG][Dato][x]
```

49. Selección de entrada (comando: x b)

▶ Para seleccionar la fuente de entrada para el ajuste.

Transmisión

```
[x][b][ ][Set ID][ ][Dato][Cr]
```

Dato 20H: AV

40H: Componente

60H: RGB (PC)

90H: HDMI/DVI (DTV)

A0H: HDMI/DVI (PC)

Confirmación

```
[b][ ][Set ID][ ][OK][Dato][x]
```

Dato 20H: AV

40H: Componente

60H: RGB (PC)

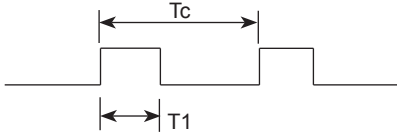
90H: HDMI/DVI (DTV)

A0H: HDMI/DVI (PC)

Código IR de mando a distancia

Forma de onda de salida

Impulso único, modulado con una señal de 37,917 kHz a 455 kHz



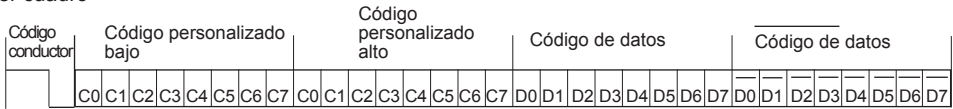
Frecuencia de operador

$$FCAR = 1/Tc = fosc/12$$

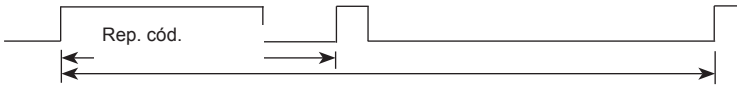
$$\text{Relación de trabajo} = T1/Tc = 1/3$$

► Configuración de cuadro

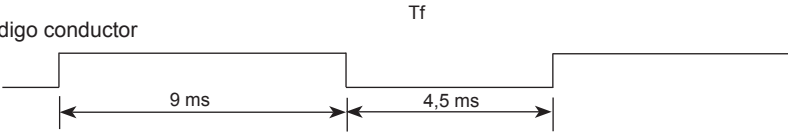
▪ 1er cuadro



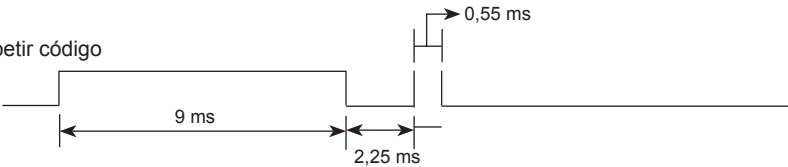
▪ Repetir cuadro



► Código conductor

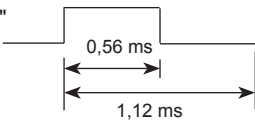


► Repetir código

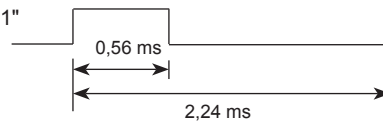


► Descripción de bits

▪ Bit "0"

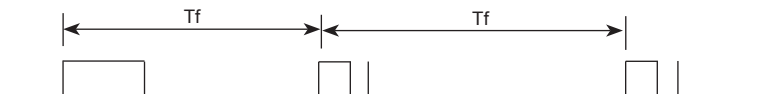


▪ Bit "1"



► Intervalo de cuadros: Tf

▪ La forma de onda se transmite siempre que se pulse una tecla.



Tf = 108 ms a 455 kHz

Code(Hexa)	Function	Note
40	ARRIBA (^)	Botón R/C
41	ABAJO (v)	Botón R/C
06	DERECHA (>)	Botón R/C
07	IZQUIERDA (<)	Botón R/C
08	ENCENDIDO/APAGADO	Botón R/C
C4	MONITOR ENCENDIDO	Botón R/C (Código IR discreto)
C5	MONITOR APAGADO	Botón R/C (Código IR discreto)
09	SILENCIO	Botón R/C
95	Ahorro de energía	Botón R/C
0B	ENTRADA	Botón R/C
43	MENÚ	Botón R/C
5B	SALIR	Botón R/C
4D	PSM	Botón R/C
44	ACEPTAR	Botón R/C
10	Tecla numérica 0	Botón R/C
11	Tecla numérica 1	Botón R/C
12	Tecla numérica 2	Botón R/C
13	Tecla numérica 3	Botón R/C
14	Tecla numérica 4	Botón R/C
15	Tecla numérica 5	Botón R/C
16	Tecla numérica 6	Botón R/C
17	Tecla numérica 7	Botón R/C
18	Tecla numérica 8	Botón R/C
19	Tecla numérica 9	Botón R/C
79	ARC (marcar)	Botón R/C (Código IR discreto)
02	Vol+	Botón R/C
03	Vol-	Botón R/C

Code(Hexa)	Function	Note
E0	Brillo ^ (subir página)	Botón R/C
E1	Brillo v (bajar página)	Botón R/C
28	ATRÁS	Botón R/C
99	CONFIG. AUTO	Botón R/C (Código IR discreto)
72	ID ENCENDIDO (color rojo)	Botón R/C
71	ID APAGADO (Color verde)	Botón R/C
63	(Color amarillo)	Botón R/C
61	(Color azul)	Botón R/C
7B	RECUADRO	Botón R/C
B0	▶	Botón R/C
B1	■	Botón R/C
BA	II	Botón R/C
8F	◀◀	Botón R/C
8E	▶▶	Botón R/C
5A	AV	Código IR discreto (selección AV de entrada)
BF	COMPONENT	Código IR discreto (selección COMPONENT de entrada)
D5	RGB PC	Código IR discreto (selección RGB-PC de entrada)
C6	HDMI/DVI	Código IR discreto (selección HDMI/DVI de entrada)
76	ARC (4:3)	Código IR discreto (sólo modo 4:3)
77	ARC (16:9)	Código IR discreto (sólo modo 16:9)
AF	ARC (ZOOM)	Código IR discreto (ZOOM)



Asegúrese de leer las precauciones de seguridad antes de utilizar el producto. Guarde el CD con el manual del usuario en un lugar accesible para poder consultarlo en un futuro. El número de serie y el modelo del equipo están situados en la parte posterior y en un lateral del mismo. Anótelos a continuación por si los necesitara algún día.

MODELO _____

Nº DE SERIE _____

ENERGY STAR is a set of power-saving guidelines issued by the U.S. Environmental Protection Agency(EPA).



As an ENERGY STAR Partner LGE U. S. A.,Inc. has determined that this product meets the ENERGY STAR guidelines for energy efficiency.

El ruido temporal es normal cuando se enciende o apaga este dispositivo.