

HASZNÁLATI ÚTMUTATÓ JELZÉSKÉP-MEGJELENÍTŐ MONITOR

A készülék használatba vétele előtt olvassa el figyelmesen az útmutatót, és őrizze meg azt későbbi felhasználás céljából.

JELZÉSKÉP-MEGJELENÍTŐ MONITOR MODELLEK

M4720C

M5520C

Tartalomjegyzék

Tartozékok	3
Az állvány felszerelése	4
A hangszórók csatlakoztatása	6
Álló helyzetben történő telepítés	8
A távirányító használata	9
Az alkatrészek neve és funkciója	11
Külső készülékek csatlakoztatása	12
Számítógép csatlakoztatása	12
A helyi hálózat használata esetén	14
Sorba kötött monitorok	15
VESA FDMI szabványú fali rögzítőelem	16
Videojel-bemenet	17
Kompozit bemenet (480i/480p/576i/576p/720p/1080i/1080p)	18
HDMI bemenet (480p/576p/720p/1080i/1080p).....	19
Egyéni menük	20
A képernyő beállításainak lehetőségei	20
OSD menü	22
A képernyőn megjelenő menü használata	23
A képernyő automatikus beállítása	23
A képernyő színének beállítása	24
A hang beállítása	30
Az időzítő beállítása	31
A beállítások kiválasztása	32
Mozaikopciók beállítása.....	34
Az USB-opciók beállítása.....	36
Hibaelhárítás	50
Műszaki adatok	53
Több termék vezérlése	A1

Tartozékok

Tartozékok

Köszönjük vásárlását. Kérjük, ellenőrizze a terméket és az alább bemutatott tartozékokat.

❖ Ne feledje, hogy a tartozékok megjelenése eltérhet az illusztráción láthatótól.



Távírányító/
Elemek



D-Sub jelkábel



Tápkábel



CD-ROM/Kártyák

Külön megvásárolható tartozékok

Az opcionális tartozékok a termék nagyobb teljesítménye érdekében előzetes értesítés nélkül változhatnak és új tartozékok jelenhetnek meg. Az opcionális tartozékok beszerzéséhez látogasson el egy elektronikai szaküzletbe vagy internetes vásárlási oldalra, vagy forduljon ahhoz a márkakereskedéshez, ahol a készüléket vásárolta.

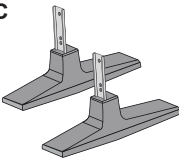
❖ Az opcionális (külön megvásárolható) tartozékok a modelltől függően eltérhetnek.

❖ Ne feledje, hogy az opcionális tartozékok megjelenése eltérhet az illusztráción láthatótól.

Állványkészlet

❖ Csak az állvánnyal használható modellekhez.

M4720C

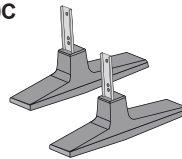


Állvány (2 db)



Csavarok (4 db)

M5520C



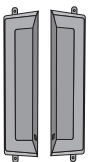
Állvány (2 db)



Csavarok (2 db)

Hangszórókészlet

❖ Csak a hangszórókkal használható modellekhez.



Hangszóró
(2 db)



Csavarok (4 db)/
Kábel (2 db)

Kábeltartó/Kábelrögzítő



Előfordulhat, hogy ezek egyes régiókban vagy bizonyos típusok esetén nem állnak rendelkezésre.

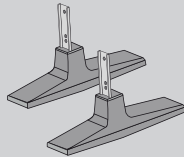
Az állvány felszerelése

- Csak néhány típus esetében.

M4720C

1. Vegye ki a dobozból az állvány részeit, majd az ábrának megfelelően szerelje össze.

Alkatrészek Először ellenőrizze, hogy a következő alkatrészek megvannak-e.

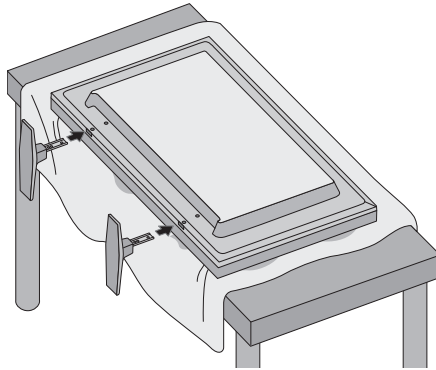


Álvány (2 db)

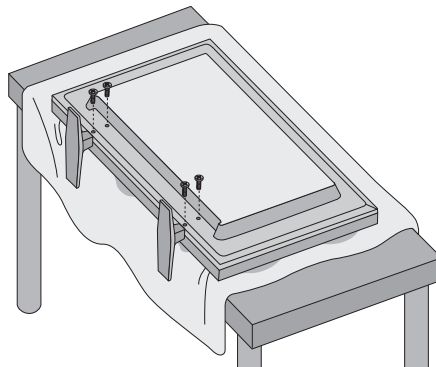


Csavarok (4 db)

2. Helyezzen egy puha rongyot az asztalra és helyezze rá a készüléket képernyővel lefelé. Szerelje fel az állványt az alábbi ábrán látható módon.



3. A csavarokkal rögzítse az állványt a készülék hátlapjához az ábrának megfelelően.



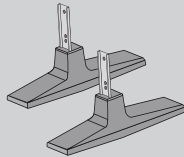
Az állvány felszerelése

- Csak néhány típus esetében.

M5520C

1. Vegye ki a dobozból az állvány részeit, majd az ábrának megfelelően szerelje össze.

Alkatrészek Először ellenőrizze, hogy a következő alkatrészek megvannak-e.

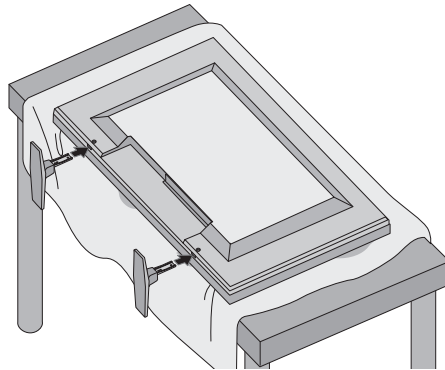


Állvány (2 db)

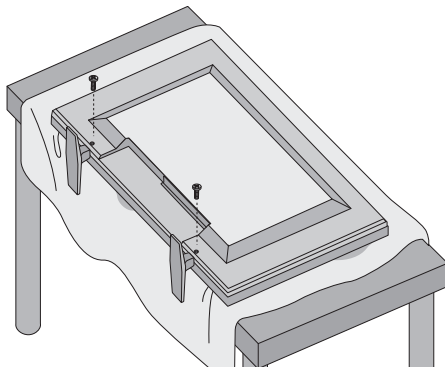


Csavarok (2 db)

2. Helyezzen egy puha rongyot az asztalra és helyezze rá a készüléket képernyővel lefelé. Szerelje fel az állványt az alábbi ábrán látható módon.



3. A csavarokkal rögzítse az állványt a készülék hátlapjához az ábrának megfelelően.

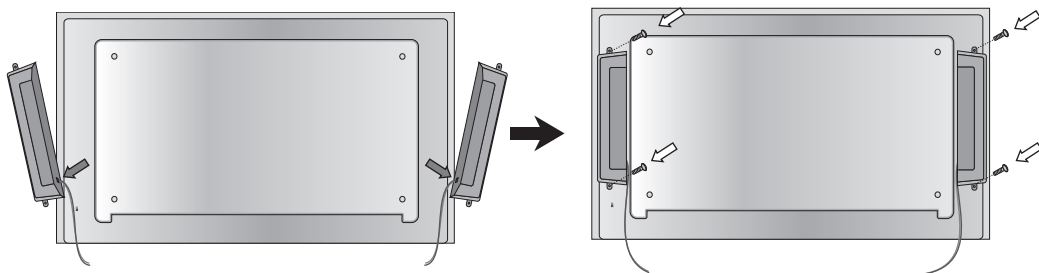


A hangszórók csatlakoztatása

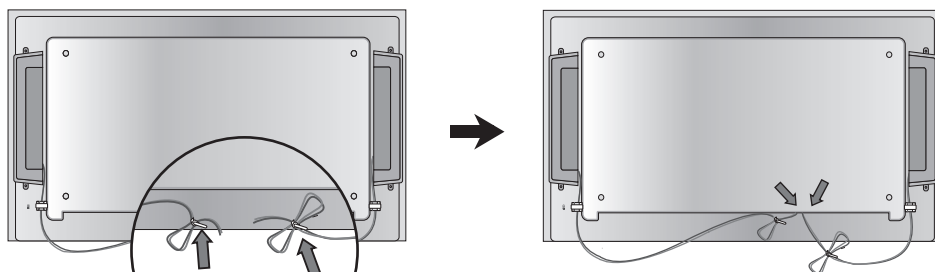
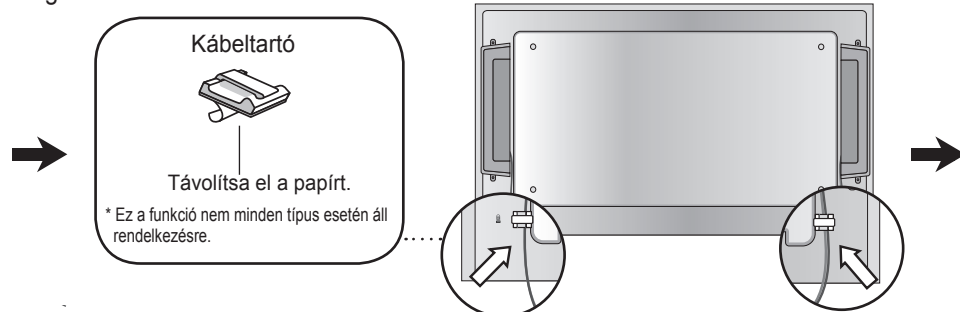
- Csak néhány típus esetében.

M4720C

A csavarokkal rögzítse a hangszórókat a készülékhez, majd csatlakoztassa a kábelt az alábbi ábrának megfelelően.



A hangszórók felszerelése után a kábeltartók és a kábelkötözők segítségével rendezze el a hangszórók kábeleit.



Felszerelt hangszórókkal.

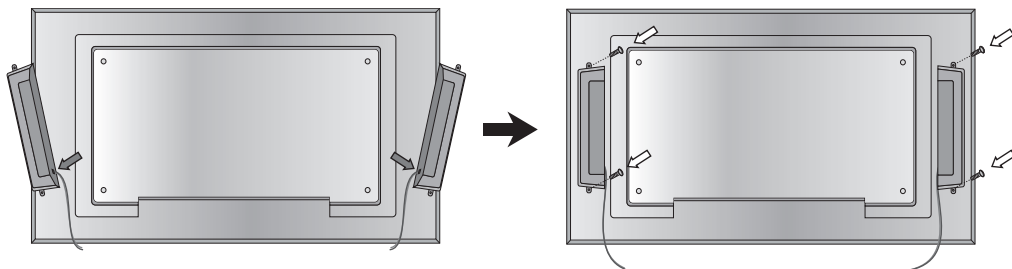
* Kapcsolja össze a bemeneti csatlakozót a megfelelő színű párjával.

A hangszórók csatlakoztatása

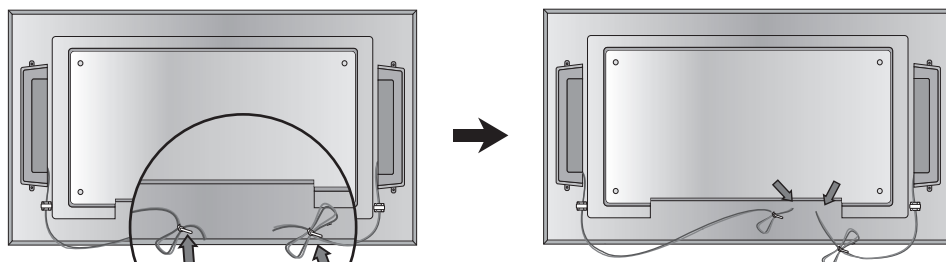
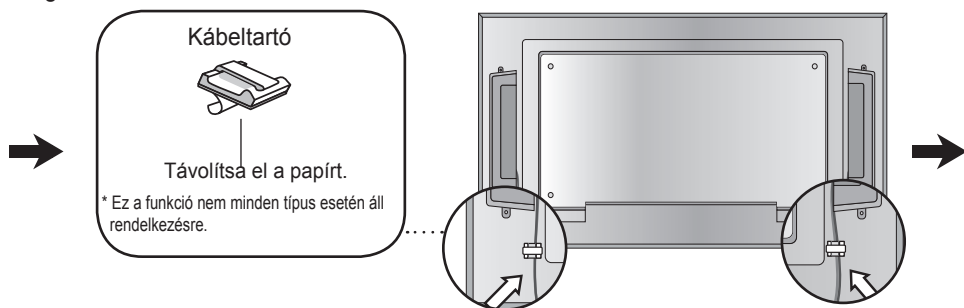
- Csak néhány típus esetében.

M5520C

Csavarozza ki a készülék hátoldalán található csavarokat. Segítségükkel rögzítse a hangszórókat a készülék két oldalához az ábrán látható módon. (A hangszórókhöz mellékelt csavarok használata tilos)



A hangszórók felszerelése után a kábeltartók és a kábelkötözők segítségével rendezze el a hangszórók kábeleit.

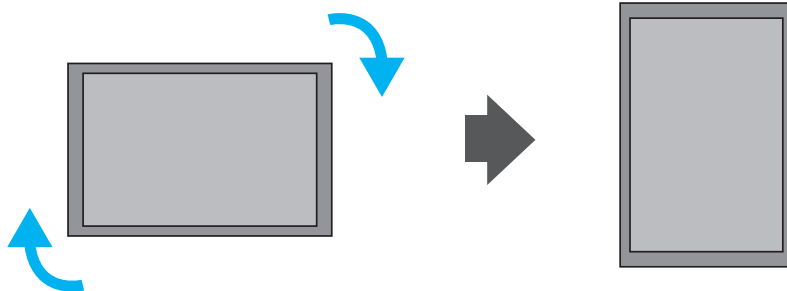


Felszerelt hangszórókkal.

* Kapcsolja össze a bemeneti csatlakozót a megfelelő színű párjával.

Álló helyzetben történő telepítés

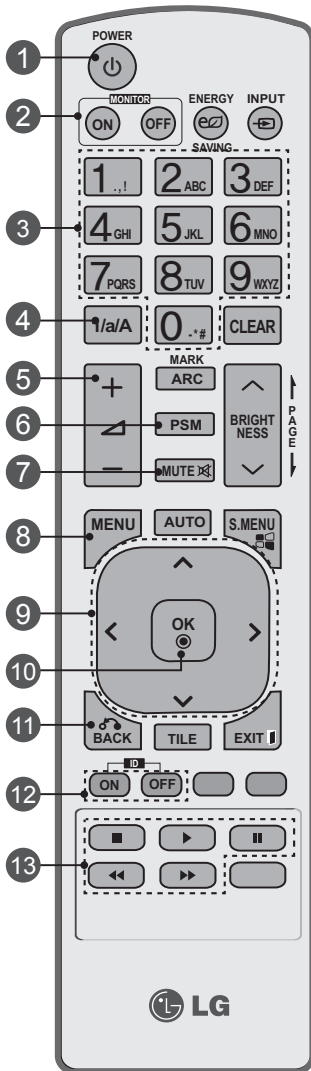
- Csak néhány típus esetében.



„Az álló helyzetben történő telepítés során a készüléket előlről nézve az óramutató járásával megegyező irányba forgassa el.”

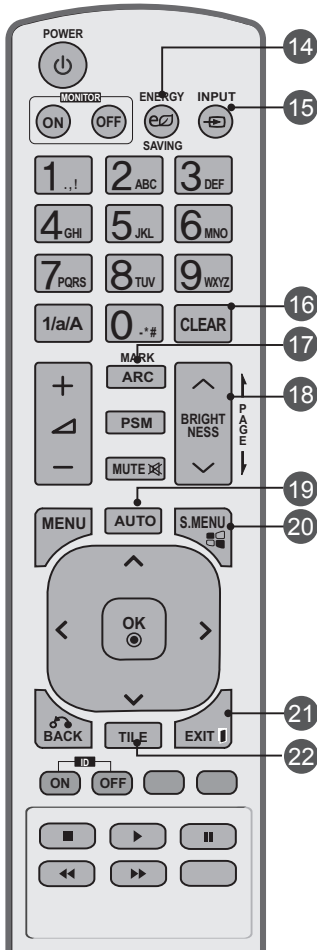
A távirányító használata

A távirányító gombjainak elnevezése



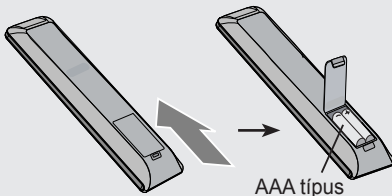
- 1 Be-/kikapcsológomb**
- A készülék bekapcsolása készenléti üzemmódból, illetve kikapcsolása készenléti üzemmódba.
- 2 Monitor be-/kikapcsológombja**
- A monitor kikapcsolása és bekapcsolása.
- 3 Szám- és betűgombok**
- Számok bevitele.
Betűk beírására nem használható.
- 4 1/a/A gomb**
- Ez a funkció nem használható.
- 5 Hangerőnövelő/-csökkentő gomb**
- A hangerő beállítása.
- 6 PSM gomb**
- A képmód kiválasztása.
- 7 MUTE gomb**
- A hang elnémítása, illetve visszakapcsolása.
- 8 MENU gomb**
- Valamely menü kiválasztása.
- Bármely menüpontban megnyomva az összes, képernyőn megjelenő menü elrejtése, és visszatérés Monitor üzemmódba.
- 9 Föl/le/bal/jobb gombok**
- Segítségével navigálhat a képernyőn megjelenő menükben, és igény szerint módosíthatja a rendszer beállításait.
- 10 OK gomb**
- A beállítás elfogadása vagy az aktuális mód megjelenítése.
- 11 BACK gomb**
- Visszatérés az előző lépéshez az interaktív alkalmazások használata közben.
- 12 ID ON/OFF gomb**
- Többképernyős környezetben akkor vezérelheti a kívánt monitort, ha a bemenetazonosító száma megegyezik az Azonosító mód számával.
- 13 Az USB menü vezérlőgombjai**
- Az USB menü (Fényképlista, Zenelista és Filmlista) beállítása.

A távirányító használata



- 14 ENERGY SAVING gomb**
- A KÉSZÜLÉK energiatakarékos üzemmódjának beállítása.
- 15 INPUT választógomb**
A gomb egyszeri megnyomására megjelenik a bemeneti jel kiválasztására szolgáló ablak. A kívánt jeltípust a < > gomb segítségével választhatja ki.
-
- 16 CLEAR gomb**
- Ez a funkció nem használható.
- 17 ARC gomb**
- A Képarány mód kiválasztása
- 18 BRIGHTNESS gomb**
- A távirányító le és fel gombjainak megnyomásával állítsa be a fényerőt.
- USB módban: ugrás a következő fájllistára a képernyőmenü Oldal funkciójának segítségével.
- 19 AUTO gomb**
- A kép helyzetének automatikus beállítása, és a kép remegésének minimálisra csökkentése (csak RGB bemenet).
- 20 S.MENU gomb (SuperSign menü gombja)**
- Ez a funkció nem használható.
- 21 EXIT gomb**
- Bármely menüpontban megnyomva az összes, képernyőn megjelenő menü elrejtése, és visszatérés monitor üzemmódba.
- 22 TILE gomb**
- A Mozaik üzemmód kiválasztása.

Elemek behelyezése a távirányítóba

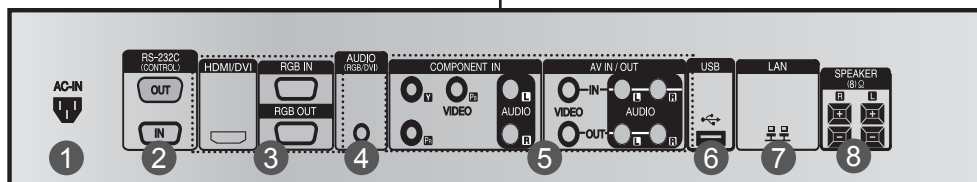
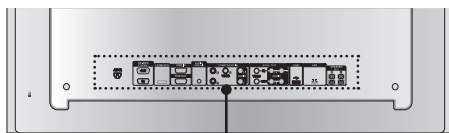


1. Csúsztassa le az elemek fedelét.
2. Helyezze be az elemeket a megfelelő polaritás (+/-) figyelembevételével.
3. Zárja vissza az elemek fedelét
4. Az elemeket a behelyezés fordított sorrendjében kell kivenni.
 - A környezetvédelem támogatása érdekében a használt elemeket a kijelölt gyűjtőládkba helyezze el.

Az alkatrészek neve és funkciója

* A kézikönyvben található képeken a termék másképpen jelenhet meg, mint a valóságban.

Hátulnézet



- 1 Tápcsatlakozó**
Csatlakoztassa a tápkábelt
- 2 RS-232C soros csatlakozók**
- 3 Számítógép jelbemenetek**
A HDMI támogatja a nagyfelbontású jelbemenetet és a HDCP (nagy sávszélességű digitális tartalomvédelem) használatát. Néhány készülék esetében a HDCP szolgáltatásra van szükség a HD-jelek megjelenítéséhez.
- 4 Számítógépes hangcsatlakozó**
Csatlakoztassa az audiokábelt a számítógép hangkártyájának LINE OUT* csatlakozójához.
- 5 Komponens, AV csatlakozók**
- 6 USB-port**
- 7 LAN csatlakozók**
- 8 Hangszóró-csatlakozók**

*LINE OUT

Ez a csatlakozó olyan hangszórókhöz használható, amelyek beépített erősítővel rendelkeznek. A kábel csatlakoztatása előtt ellenőrizze a hangkártya csatlakozóit. Amennyiben a számítógép hangkártyáján csak Speaker Out kimeneti csatlakozó van, akkor csökkentse a számítógépen a hangerőt. Amennyiben a kimeneti csatlakozó használható Speaker Out és Line Out módban is, akkor az illesztőprogram segítségével állítsa Line Out módba (további tudnivalókat a hangkártya kézikönyvében talál).

Külső készülékek csatlakoztatása

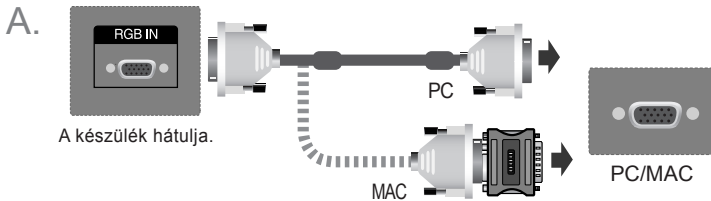
1 Számítógép csatlakoztatása

- 1 Legelőször ellenőrizze, hogy a számítógép, a képernyő és a perifériák is ki legyenek kapcsolva. Csak ezután csatlakoztassa a jelkábelt.

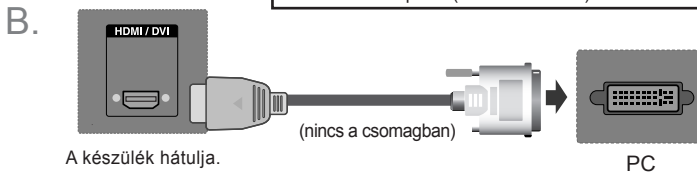
A. D-Sub jelbemeneti kábellel való összekapcsolás esetén.

B. HDMI-DVI jelbemeneti kábellel (nem tartozék) történő csatlakoztatás esetén.

* HDMI kimenettel rendelkező számítógép használata esetén kompatibilitási problémák léphetnek fel.

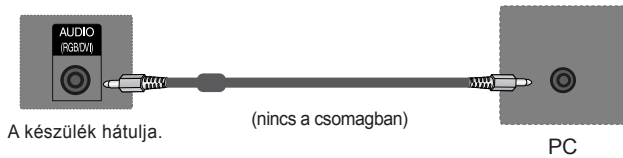


Macintosh-átalakító (nincs a csomagban)
Kizárólag szabványos Macintosh-átalakítót használjon, mivel nem kompatibilis átalakító is kapható (eltérő bekötéssel).

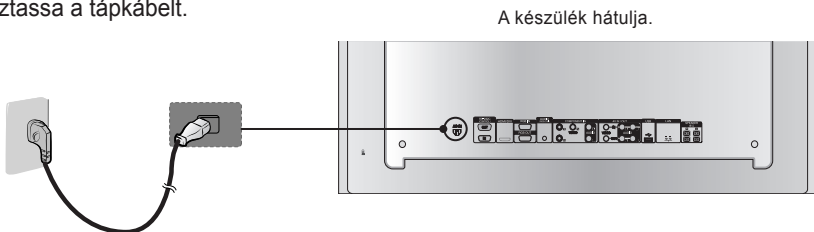


* Annak érdekében, hogy a készülék teljesítse a megfelelő szabványok előírásait, árnyékolt, ferritmaggal rendelkező, 15 érintkezős D-sub vagy HDMI-DVI-jelkábeleket kell használni.

- 2 Csatlakoztassa az audiókábelt.

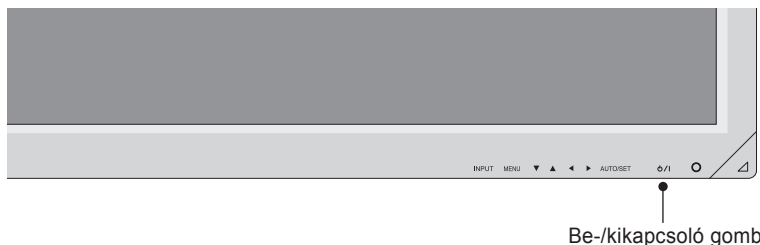


- 3 Csatlakoztassa a tápkábelt.



Külső készülékek csatlakoztatása

- 4 1. Kapcsolja be a készüléket a Tápellátás gomb megnyomásával.



2. Kapcsolja be a számítógépet.

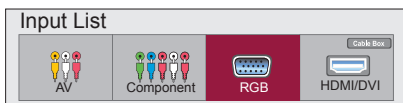
- 5 Válassza ki a megfelelő bemeneti jelforrást.
A készülék bemeneti jelforrásának kiválasztásához nyomja meg a távirányító **INPUT** gombját.

INPUT → < > → **OK**

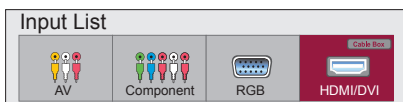
Vagy nyomja meg a készülék alján található **INPUT** gombot.

INPUT → ◀ ▶ → **AUTO/SET**

- A. D-Sub jelfemeneti kábellel való összekapcsolás esetén:
• Válassza ki az **RGB** lehetőséget: 15 tűs D-Sub analóg jel.



- B. HDMI-DVI jelfemeneti kábellel és HDMI jelkábellel történő csatlakoztatás esetén.
• Válassza ki a **HDMI/DVI** lehetőséget: DVI digitális jel vagy HDMI digitális jel.



Megjegyzés



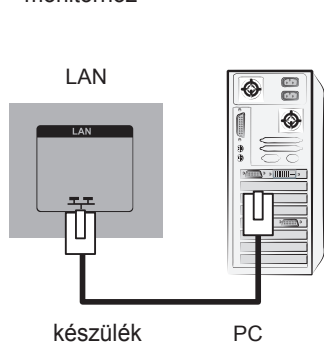
- Csatlakozás két számítógéphez:
Mindegyik számítógéphez csatlakoztassa a jelkábeleket (HDMI-DVI és D-Sub).
A használni kívánt számítógép kiválasztásához nyomja meg a távirányító **INPUT** (**FORRÁS**) gombját.
- A készüléket közvetlenül földelt fali aljzathoz vagy földvezetékekkel rendelkező (három érintkezős) csatlakozóhoz csatlakoztassa

Külső készülékek csatlakoztatása

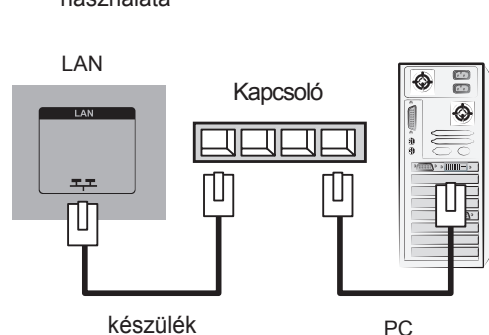
● A helyi hálózat használata esetén

1 Az alábbi ábra alapján csatlakoztassa a helyi hálózat kábelét.

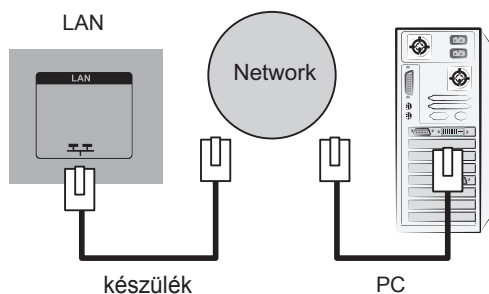
A. Csatlakoztassuk a PC-t közvetlenül a monitorhoz



B. Útválasztó (router) (kapcsoló) használata



C. Az Internet használata.



2 Csatlakoztassa a helyi hálózat kábelét, majd telepítse a CD-lemezen található eZ-Net Manager programot. A programmal kapcsolatos további információk a mellékelt CD-lemezen található eZ-Net Guide útmutatóban érhetők el.

Megjegyzés



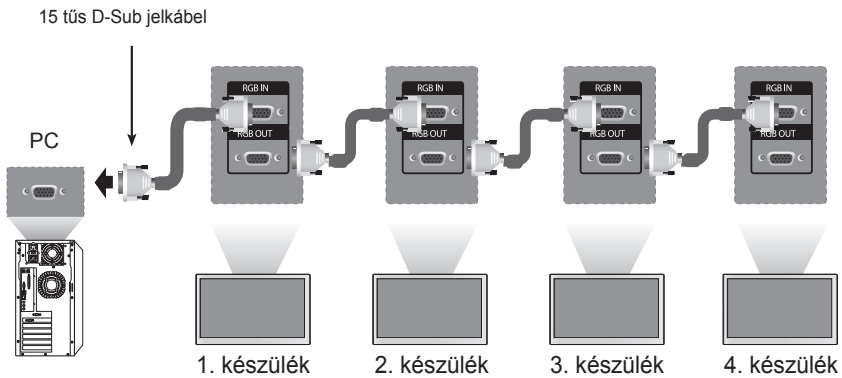
- A helyi hálózat (LAN) használata lehetővé teszi a számítógép és a monitor közti kommunikációt, így a képernyőn megjelenő (OSD) menük a számítógépről is elérhetővé válnak.

Külső készülékek csatlakoztatása

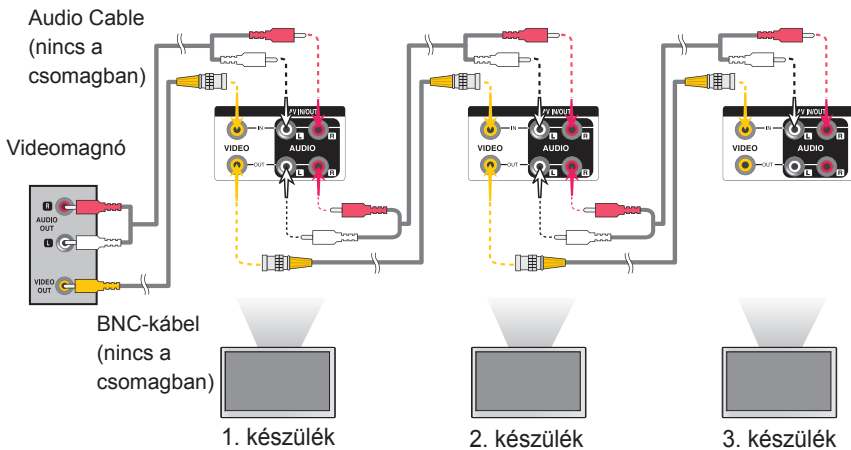
Sorba kötött monitorok

A. RGB-bemenet használata esetén

Egymáshoz csatlakoztatott különböző készülékek használata Csatlakoztassa a bemeneti jelkábel (15 tűs D-Sub jelkábel) egyik végét az 1. készülék RGB OUT csatlakozójához, majd csatlakoztassa a másik végét egy másik készülék RGB IN csatlakozójához.



B. AV-bemenet használata esetén



Megjegyzés



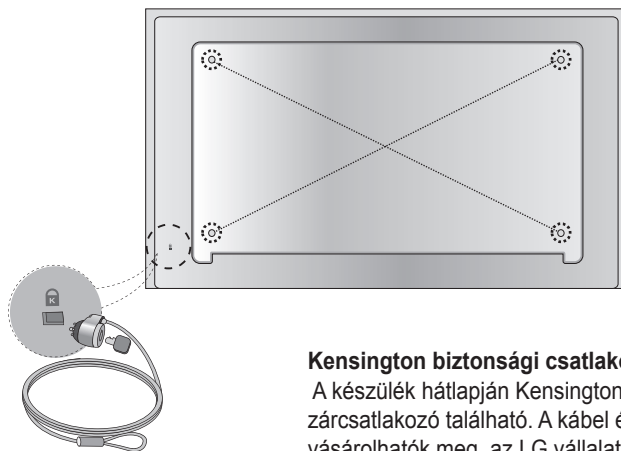
- Az egy kimenethez csatlakoztatható monitorok száma a jel állapotától és a kábelvesztéstől függ. Erős jel mellett és kábelvesztés hiánya esetén legfeljebb 9 monitor csatlakoztatható. Ha ettől több monitort szeretne csatlakoztatni, használjon elosztót.

Külső készülékek csatlakoztatása

● VESA FDMI szabványú fali rögzítőelem

Ez a készülék rögzíthető a rögzítő- és tartóelemekre vonatkozó VESA FDMI szabvány előírásainak megfelelő rögzítőelemekkel. Ezek a rögzítőelemek külön vásárolhatók meg, az LG vállalattól nem szerezhetők be. További ismertetést a rögzítőelemhez mellékelt útmutatóban talál.

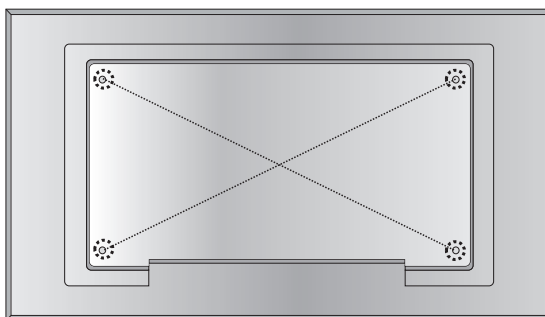
M4720C



Kensington biztonsági csatlakozó

A készülék hátlapján Kensington biztonsági zárcsatlakozó található. A kábel és a zár külön vásárolhatók meg, az LG vállalattól nem szerezhetők be. További információért látogassa meg a Kensington vállalat internetes honlapját a <http://www.kensington.com> címen.

M5520C



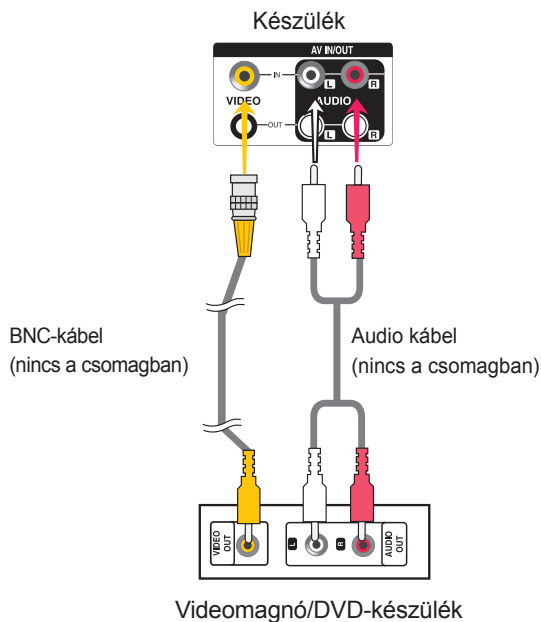
Külső készülékek csatlakoztatása

1 Videojel-bemenet

- 1 Csatlakoztassa a videokábelt az alábbi ábrán látható módon, majd csatlakoztassa a tápkábelt (lásd az 12 oldalt).

BNC-kábellel csatlakoztatva:

- Kapcsolja össze a bemeneti csatlakozót a megfelelő színű párjával.



- 2 Válassza ki a megfelelő beme
A készülék bemeneti jelforrásának kiválasztásához nyomja meg a távirányító **INPUT** gombját.

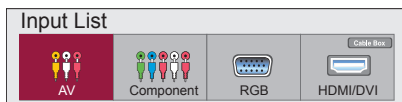
INPUT → < > → **OK**

Vagy nyomja meg a készülék alján található **INPUT** gombot.

INPUT → ◀ ▶ → **AUTO/SET**

BNC-kábellel csatlakoztatva:

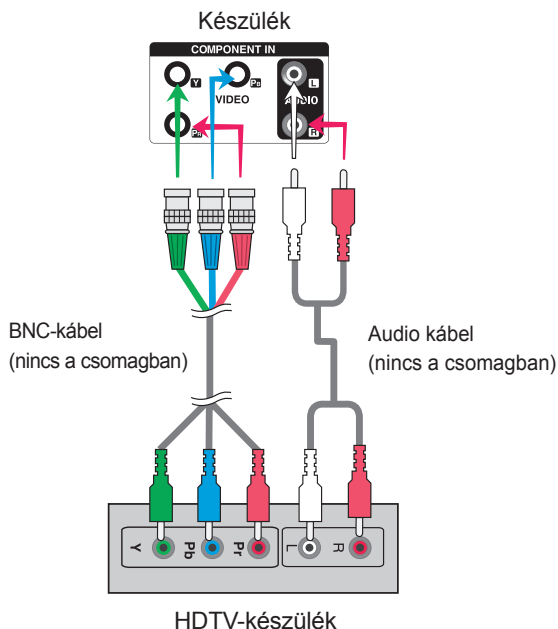
- Válassza ki az **AV** lehetőséget.



Külső készülékek csatlakoztatása

● Kompozit bemenet (480i/480p/576i/576p/720p/1080i/1080p)

- 1 Csatlakoztassa a video- és az audiókábel az alábbi ábrán látható módon, majd csatlakoztassa a tápkábel (lásd az 12 oldalt).
 - Kapcsolja össze a bemeneti csatlakozót a megfelelő színű párjával.



HDTV mód/YPbPr

Alapbeállítási mód	Vízszintes frekvencia (kHz)	Függőleges frekvencia (Hz)	
1	480i	15,63	60,00
2	480p	31,47	60,00
3	576i	15,625	50,00
4	576p	31,25	50,00
5	720p	45,00	60,00
6	720p	37,5	50,00
7	1080i	31,25	50,00
8	1080i	33,75	60,00
9	1080p	67,5	60,00

Megjegyzés

- Néhány készülék esetében szükség lehet a HDCP szolgáltatásra a HD-jelek megjelenítéséhez.
- A kompozitbemenet nem támogatja a HDCP szolgáltatást.

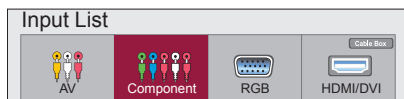
- 2 Válassza ki a megfelelő bemeneti jelforrást. A készülék bemeneti jelforrásának kiválasztásához nyomja meg a távirányító **INPUT** gombját.

INPUT → < > → OK

Vagy nyomja meg a készülék alján található **INPUT** gombot.

INPUT → ◀ ▶ → AUTO/SET

- Válassza ki a **Component** lehetőséget.

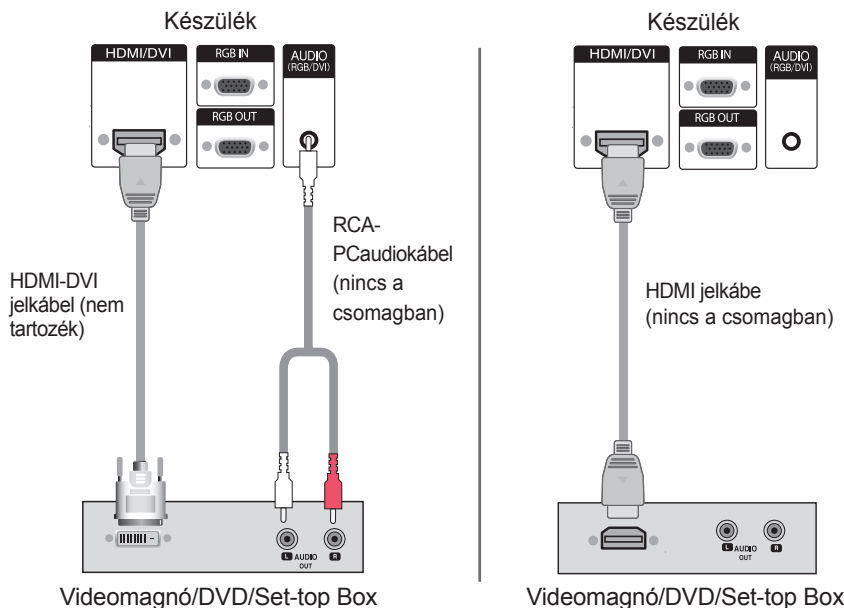


Külső készülékek csatlakoztatása

HDMI bemenet (480p/576p/720p/1080i/1080p)

-A HDMI támogatja a nagyfelbontású jélbemenetet és a HDCP (nagy sávszélességű digitális tartalomvédelem) használatát. Néhány készülék esetében a HDCP szolgáltatásra van szükség a HD-jelek megjelenítéséhez.

- 1 Csatlakoztassa a video- és az audiókábel az alábbi ábrán látható módon, majd csatlakoztassa a tápkábel (lásd az 12 oldalt).



Megjegyzés : A Dolby Digital használata nem támogatott.

- 2 Válassza ki a megfelelő bemeneti jelforrást. A készülék bemeneti jelforrásának kiválasztásához nyomja meg a távirányító **INPUT** gombját.

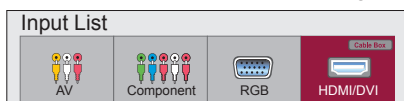
INPUT → < > → **OK**

Vagy nyomja meg a készülék alján található **INPUT** gombot.

INPUT → ◀ ▶ → **AUTO/SET**

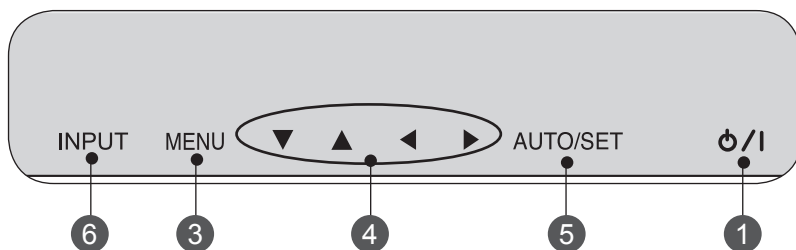
HDMI-DVI jélbemeneti kábellel történő csatlakoztatás esetén.
HDMI jélbemeneti kábellel történő csatlakoztatás esetén.

- Válassza ki a **HDMI/DVI** lehetőséget.



Egyéni menük

● A képernyő beállításainak lehetőségei



1

Be-/kikapcsoló gomb

Érintse meg a Tápellátás érzékelőt.

2

Tápellátás jelzfény

Ez a jelző akkor világít zölden, amikor a megjelenítő normálisan működik (BE üzemmód). Ha a képernyő energiatakarékos (alvó) üzemmódra vált, a jelzőfény színe sárgára változik.

3

MENU (MENÜ) gomb

Ezzel a gombbal jelenítheti meg és rejtheti el a képernyőn megjelenő (OSD) beállítási menüt.

4

OSD: Kiválasztás / Beállítás gomb

Ezzel a gombbal választhatja ki az ikonokat vagy módosíthatja a beállításokat az OSD menüben.

▲ ▼ Fel és le gombok

◀ ▶ A hangerő beállítása.



Egyéni menük

5 A képernyő beállításainak lehetőségei

5 **AUTO/
SET(AUTOMATIKUS/
KIVÁLASZTÁS) gomb**

[Számítógépes analóg jel esetén]

Auto in progress
For optimal display change
resolution to 1920 x 1080

[XGA üzemmód és 1920 x 1080
felbontás használata esetén]

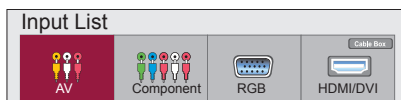
Auto in progress

6 **INPUT gomb**

INPUT → ◀ ▶ → AUTO/SET

- Váltás a bemenetek között

AV	Kompozit video
Component	HDTV, DVD
RGB	15 ts D-Sub analóg jel
HDMI/DVI	Digitális jel



7 **IR Vev (Receiver)**

A készülék itt fogadja a távirányító által kibocsátott jeleket.

Egyéni menük

● OSD menü

Ikon	A funkció leírása
 Picture	A kép beállítása.
 Audio	A hang beállítása.
 Time	Az időzítő beállításait módosítja.
 Option	A beállítások kiválasztása.
 Tile	Mozaikopciók beállítása.
 USB	Az USB-opciók beállítása.

Megjegyzés

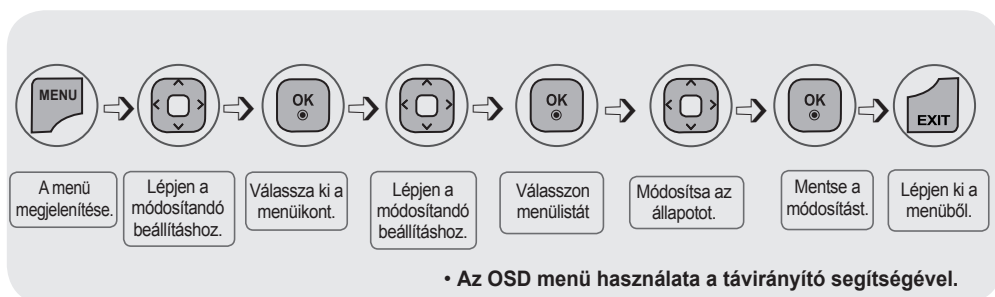


OSD (képernyőn megjelenő) menü

Az OSD menüfunkció a grafikus ábrák segítségével a képernyő kényelmes beállítását teszi lehetővé.

Egyéni menük

● A képernyőn megjelenő menü használata



- 1 Nyomja meg a **MENU (MENÜ)** gombot, ekkor megjelenik a képernyőn a főmenü.
- 2 Egy adott kezelőszerv eléréséhez nyomja meg a **^ v** gombot.
- 3 Amikor a kívánt ikonra ér a jelölés, nyomja meg a **OK** gombot.
- 4 Egy adott kezelőszerv eléréséhez nyomja meg a **^ v** gombot.
- 5 Amikor a kívánt lista kijelölésre kerül, nyomja meg a **OK** gombot.
- 6 A **^ v < >** gombok használatával állíthatja be a kiválasztott beállítást a megfelelő értékre.
- 7 A módosítások elfogadásához nyomja meg a **OK** gombot.
- 8 A képernyőn megjelenő menüből való kilépéshez nyomja meg az **EXIT (KILÉPÉS)** gombot.

● A képernyő automatikus beállítása

Analóg számítógépes jel esetén nyomja meg az **AUTO/SET** (AUTOMATIKUS/BEÁLLÍTÁS) gombot (vagy a távirányító **AUTO** gombját). Ekkor a készülék kiválasztja a jelenlegi üzemmódnak megfelelő optimális képernyőbeállítást. Amennyiben a beállítás nem megfelelő, a beállításokat kézzel is megadhatja.

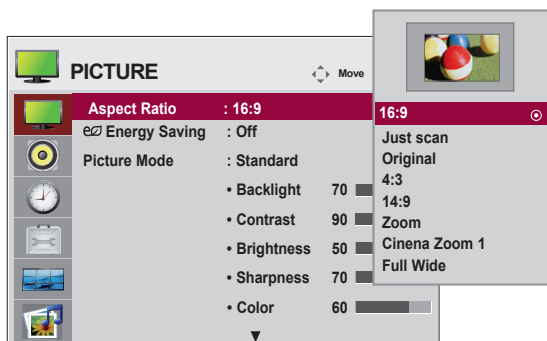
[XGA üzemmód és 1920 x 1080 felbontás használata esetén]

Auto in progress

Egyéni menük

A képernyő színének beállítás

Aspect Ratio (méretarány-vezérlés)



A képernyő képméretének kiválasztása.

16:9 : Szélesvásznú üzemmód.

Just Scan : Lehetővé teszi a teljes kép megjelenítését anélkül, hogy a kép bármelyik részét levágná a készülék. (* Ez a menü csak Component (Kompozit) üzemmódban, 720p és 1080i beállítás mellett érhető el.)

Original (Eredeti) : A kép eredeti képarányát nem módosítja a készülék. A képarányt az aktuális műsor határozza meg.

4:3 : A kép 4:3 képaránnyal jelenik meg a képernyőn.

1:1 : Az AV-műsorok képformátuma általában 4:3. (csak RGB PC, HDMI/DVI PC mód használata esetén)

14:9 :A 14:9 képarányú műsorok rendszerint 14:9 arányban, a képernyő alsó és felső részén fekete sáv kíséretében jelennek meg. A 4:3 méretarányú műsorokat a készülék a kép alsó, felső és oldalsó szélei mentén kinagyítja.

Zoom (Nagyítás) : A 4:3 arányú műsorokat a készülék addig nagyítja, amíg kitöltik a 16:9 arányú képernyőt. A kép felső és alsó részét levágja.

Cinema Zoom 1 : A Mozinyújtás a képet vízszintesen megnyújtja, illetve függőlegesen levágja. A kép a képernyő lefedettségének megfelelően alkalmazza a beállítást.

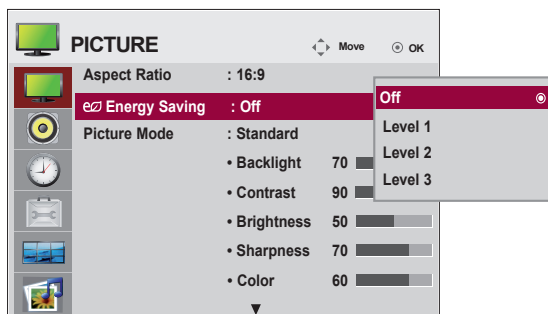
Full Wide : Amikor a Monitor-készülék szélesvásznú jeleket fogad, a képet egyenes arányban, vízszintesen vagy függőlegesen beállítja, hogy az a teljes képernyőt kitöltse.

ARC	MODE	MODE		HDMI / DVI	
		AV	Component	RGB PC	DTV PC
16 : 9		●	●	●	●
Just Scan		×	●	×	×
Original		●	×	×	×
4 : 3		●	●	●	●
1 : 1		×	×	●	●
14 : 9		●	●	×	×
Zoom		●	●	×	×
Cinema Zoom 1		●	●	×	×
Full Wide		●	×	×	×

Egyéni menük

Az időzítő beállítása

Energiatakarékos üzemmód



A képernyő fényerő-beállítási menüje segítségével csökkentheti annak energiafehasználását.

Level(Szint) : 4 fényerősségi szint alkalmazható a képernyőn

- **Off (Ki)** : 100%-os fényerősség
- **Level 1 (1. szint)** : 80%-os fényerősség
- **Level 2 (2. szint)** : 60%-os fényerősség
- **Level 3 (3. szint)** : 40%-os fényerősség

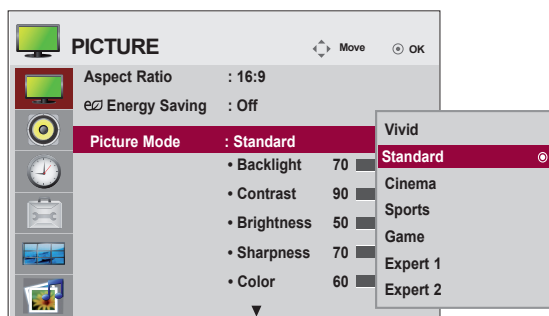
Megjegyzés

Ha a „Picture Mode” beállítása „Cinema”(Mozifilm), az „Energy saving” mód nem használható.

Egyéni menük

Az időzítő beállítása

Picture Mode



Az előre beállított képernyők közötti átváltást végzi.

Standard (Normál) : A legáltalánosabb és legtermészetesebb képmegjelenítés..

Vivid (Élénk) : Éles kép megjelenítéséhez ezt a beállítást válassza.

Cinema (Mozifilm) : A fényesség egy szinttel történő csökkentéséhez ezt a beállítást válassza.

Sport : Lágú kép megjelenítéséhez ezt a beállítást válassza.

Game(Játék) : Dinamikus játékok esetén ezt a beállítást válassza.

Expert1,2 (Speciális1,2) : A felhasználó által meghatározott beállítások használata.

Megjegyzés

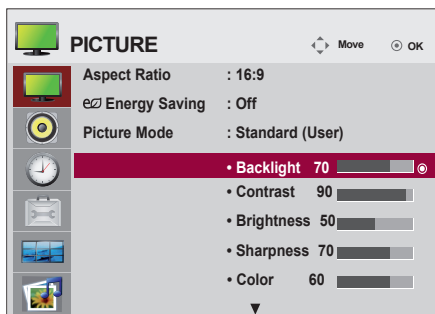


Ha a **Picture (KÉP)** menüben az „**Picture Mode**” beállítás értéke **Vivid (Élénk)**, **Standard (Normál)**, **Cinema (Mozifilm)**, **Sport**, **Game(Játék)** az utána következő menükben az értékek automatikusan beállítódnak.

Egyéni menük

Az időzítő beállítása

Picture Mode



Backlight (Háttérfény) : A képernyő fényerejének szabályozása érdekében állítsa be az LCD-panel fényerejét.

Contrast (Kontraszt) : A képen a világos és a sötét részek közötti eltérés mértékének módosítása.

Brightness (Fényerő) : A kép fényerejének beállítása.

Sharpness (Élesség) : A kép tisztaságának beállítása.

(Ez a funkció csak AV, komponens és HDMI/DVI (DTV) módban használható.)

Color (Szín) : A kép színének beállítása.

(Ez a funkció csak AV, komponens és HDMI/DVI (DTV) módban használható.)

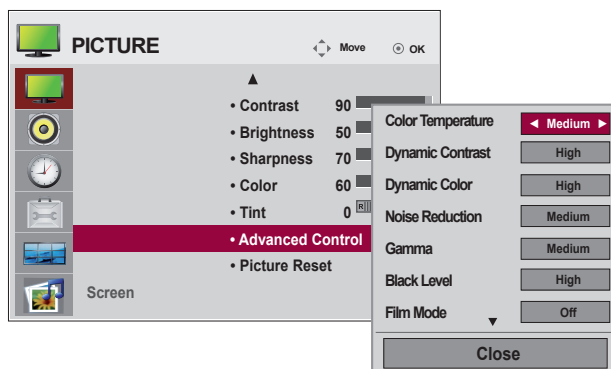
Tint (Színárnyalat) : A kép színárnyalatának beállítása.

(Ez a funkció csak AV, komponens és HDMI/DVI (DTV) módban használható.)

Egyéni menük

Az időzítő beállítása

Kép visszaállítása



Color Temperature : Gyárilag beállított színárnyalat kiválasztása.

Cool (Hideg): Enyhén lilás fehér

Medium (Normál): Enyhén kékes fehér

Warm (Meleg): Enyhén vöröses fehér

Dynamic Contrast : A kontraszt automatikus optimalizálása a visszatükröződés fényerejének megfelelően. (Ez a funkció csak AV, komponens és HDMI/DVI (DTV) módban használható.)

Dynamic Colour: A színek visszatükröződésének automatikus beállítása a lehető legtermészetesebb színek létrehozása érdekében. (Ez a funkció csak AV, komponens és HDMI/DVI (DTV) módban használható.)

NR (zajcsökkentés) : A zaj kiküszöbölése olyan mértékben, hogy az eredeti kép ne romoljon. (Ez a funkció csak AV, komponens és HDMI/DVI (DTV) módban használható.)

Gamma: Egyéni gammaérték beállítása.

A magas gammaértékek kicsit fehéres, az alacsony gammaértékek pedig nagy kontrasztú képet eredményeznek.

Black level (Feketeszt) : (A funkció a következő üzemmódokban működik: AV, Component, HDMI-DTV) A kontraszt és a fényerő értékét a kép feketesztjének megfelelően módosítja.

Low (Alacsony): A képernyő tükröződése világosabb lesz.

High (Magas): A képernyő tükröződése sötétebb lesz.

Film Mode (Mozifilm) : (A funkció a következő üzemmódokban működik: AV, Component (Kompozit) 480i/576i, 1080i, HDMI/DTV 480i/576i, 1080i) Ez a funkció a készüléken beállítja a mozifilmek nézéséhez legmegfelelőbb képet.

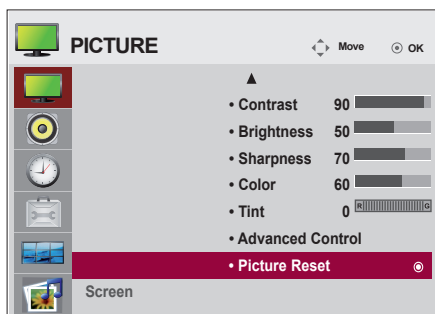
White Balance : A fehér egyensúly funkcióval a képernyő általános színét állíthatja be a hangulatnak megfelelően. (A funkció Expert 1 és Expert 2 kép üzemmódban működik.)

Color Management System : Ezt az eszközt szakértők használják a tesztmintázatok segítségével végzett korrekciókhoz, ezért nem befolyásolja a többi színt, de felhasználható a 6 színterület (piros/zöld/kék/cián/magenta/sárga) külön-külön történő beállítására. Előfordulhat, hogy a színeltérés a videó általános beállításainak módosításai után sem észlelhető. (A funkció Expert 1 és Expert 2 kép üzemmódban működik.)

Egyéni menük

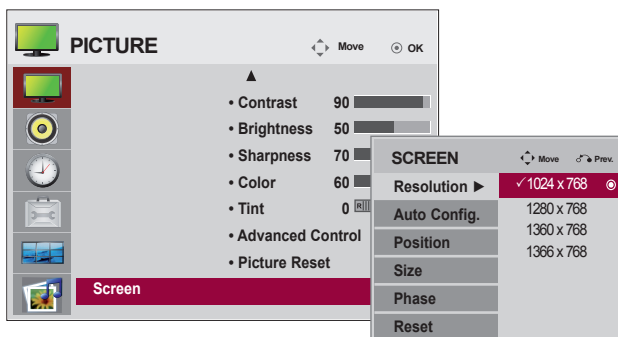
Az időzítő beállítása

Picture Reset (Kép alaphelyzetbe állítása)



A képmód visszaállítása a gyári alapbeállításokra.

Screen (Képernyő)



A képernyőn megjelenő kép beállítása.

Resolution: Normál kép az RGB mód felbontásának beállításával és a PC mód kiválasztásával hozható létre. A funkció a következő üzemmódban működik: RGB [PC] mód.

Auto Config. (csak RGB-PC bemenet használata esetén) : Ez a gomb a kép helyzete, az órajel és a fázis automatikus beállítására szolgál. Ez a beállítás csak analóg jelek esetében alkalmazható.

Position: A képernyő helyzetének mozgatása.

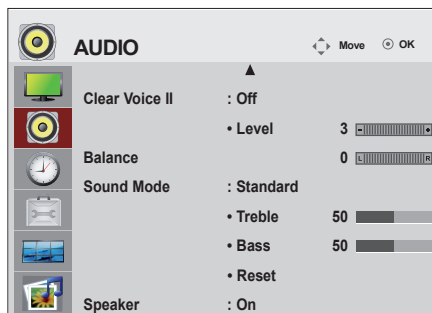
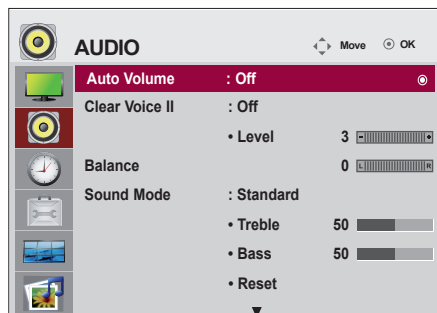
Size: a képernyő méretének beállítása.

Phase (Fázis) : A kép fókuszának beállítására szolgál. Módosításával eltüntethető a képen esetleg megjelenő vízszintes zaj, és tisztábbá, élesebbé tehető a karakterek megjelenítése. Ez a beállítás csak analóg jelek esetében alkalmazható.

Reset (Alaphelyzet) : Visszaállítja a Manual Config. menü beállításait a gyári alapértékekre.

Egyéni menük

A hang beállítása



Auto Volume

A különböző csatornák és jelek egyenlőtlen hangszintjének automatikusan a legmegfelelőbb szintre történő beállítása. A funkció használatához válassza az On (Be) lehetőséget.

Clear Voice II (Tiszta hang)

Az emberi hangtartományban a többi hangtól való megkülönböztetésével lehetővé teszi, hogy a felhasználók jobban érthessék a beszédet.

Balance (Balansz)

A hangszint kiegyenlítése a bal és a jobb oldali hangszórók között.

Sound Mode (Hangüzem mód)

Az éppen megtekintett műsor típusától függően a legjobb minőségű hangszín automatikusan kiválasztható.

Standard (Normál) : A legkimagaslóbb és legtermészetesebb hangzás.

Music (Zene) : Zenehallgatás közben válassza ezt a beállítást az eredeti hangzás érdekében.

Cinema (Mozifilm) : A kifinomult hangzás érdekében válassza ezt a beállítást.

Sport : Sportesemények közvetítéséhez válassza ezt a beállítást.

Game (Játék) : Dinamikus játékok esetén ezt a beállítást válassza.

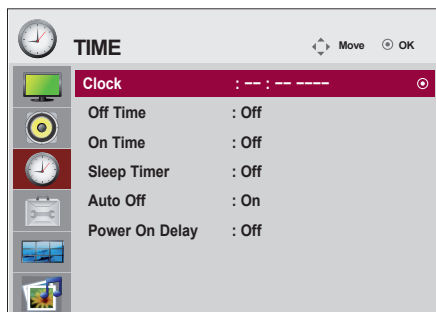
Speaker (Hangszóró)

Lehetősége van a belső hangszóró beállítására is. Ha egy külső sztereóberendezést szeretne használni, kapcsolja ki a készülék belső hangszóróit.

Egyéni menük



Az időzítő beállítása



Clock (Órajel)

Ha a pontos idő beállítása nem megfelelő, állítsa be manuálisan.

- 1) Nyomja meg a MENU gombot, majd a $\wedge \vee < >$ gomb segítségével válassza ki a Time menüpontot, a belépéshez pedig nyomja meg az OK gombot.
- 2) Nyomja meg a $>$ gombot, majd a $\wedge \vee$ gomb segítségével válassza ki a Clock menüpontot.
- 3) Nyomja meg a $>$ gombot, majd a $< >$ gomb segítségével válassza ki a dátumot
- 4) Nyomja meg a $\wedge \vee$ gombot, majd a $< >$ gomb segítségével állítsa be az órát (00 és 23 között).
- 5) Nyomja meg a $\wedge \vee$ gombot, majd a $< >$ gomb segítségével állítsa be a percet (00 és 59 között).

On/Off time (Idő ki/ Idő be)

Az időzített kikapcsolás funkció automatikusan készenléti állapotba kapcsolja a készüléket a megadott időpontban.

- 1) Nyomja meg a MENU gombot, majd a $\wedge \vee < >$ gomb segítségével válassza ki a Time menüpontot, a belépéshez pedig nyomja meg az OK gombot.
- 2) Nyomja meg a $>$ gombot, majd a $\wedge \vee$ gomb segítségével válassza ki az On/Off Timer menüpontot.
- 3) Nyomja meg a $>$ gombot, majd a $< >$ gomb segítségével válassza ki a dátumot.
- 4) Nyomja meg a $\wedge \vee$ gombot, majd a $< >$ gomb segítségével állítsa be az órát (00 és 23 között).
- 5) Nyomja meg a $\wedge \vee$ gombot, majd a $< >$ gomb segítségével állítsa be a percet (00 és 59 között).
- 6) Nyomja meg a $\wedge \vee$ gombot, és szükség esetén adjon hozzá új időpontokat.

Sleep timer (Elalvás időzítő)

A felhasználó által beállított idő elteltével a készülék automatikusan kikapcsol.

- 1) Nyomja meg a MENU gombot, majd a $\wedge \vee < >$ gomb segítségével válassza ki a Time menüpontot, a belépéshez pedig nyomja meg az OK gombot.
- 2) Nyomja meg a $>$ gombot, majd a $\wedge \vee$ gomb segítségével válassza ki a Sleep timer menüpontot.
- 3) Nyomja meg a $>$ gombot, majd a $< >$ gomb segítségével válassza ki a percet (Ki és 240 perc között).

Auto off (Aut.kikapcs.)

Ha az Auto off funkció be van kapcsolva, és nincs bemeneti jel, akkor 10 perc elteltével a TV automatikusan kikapcsol.

- 1) Nyomja meg a MENU gombot, majd a $\wedge \vee < >$ gomb segítségével válassza ki a Timer menüpontot, a belépéshez pedig nyomja meg az OK gombot.
- 2) Nyomja meg a $>$ gombot, majd a $\wedge \vee$ gomb segítségével válassza ki az Auto off menüpontot.
- 3) Nyomja meg a $>$ gombot, majd a $\wedge \vee$ gomb segítségével az On vagy az Off lehetőséget kiválasztva kapcsolja be-, illetve ki ezt a funkciót.

Power On Delay (Időzített kikapcsolás)

Ha összekapcsol több monitort, és bekapcsolja a tápellátást, a monitorok az elektromos rendszer túlterhelésének elkerülése érdekében egyenként kapcsolnak be.

Megjegyzés

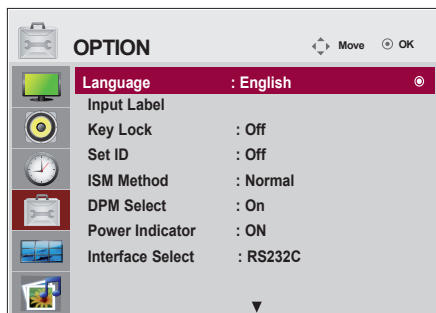


- A tápellátás megszakadása (a tápcsatlakozó kihúzása vagy áramszünet) esetén az időt újból be kell állítani.
- Ha beállítja a bekapcsolási vagy a kikapcsolási időt, ezek a funkciók naponta, a megadott időben működésbe lépnek.
- Az időzített kikapcsolás funkció csak akkor működik megfelelően, ha a készüléken be van állítva a pontos idő.
Ha az időzített ki- és bekapcsolás ideje megegyezik, bekapcsolt készülék esetén a kikapcsolási idő élvez elsőbbséget a bekapcsolási idővel szemben, kikapcsolt készülék esetén pedig fordítva.
- Az On timer (Bekapcsolási idő) funkció működése esetén az Bemenet képernyő bekapcsoláskor a kikapcsoláskori állapotában jelenik be.

Egyéni menük



A beállítások kiválasztása



Language (Nyelv)

A kezelőszervek nevének megjelenítésére használt nyelv kiválasztása.

Bemenet címkéje

Címke kiválasztása az egyes bemeneti forrásokhoz. Például ha számítógépet csatlakoztat RGB módban,* A csatlakoztatott eszköz mezőben válassza a „PC” lehetőséget. Különben előfordulhat, hogy a kép nem jelenik meg megfelelően.

Key Lock

A \wedge \vee gombok segítségével választhatja ki az **On (Be)** vagy az **Off (Ki)** lehetőséget.

A készülék úgy is beállítható, hogy csak a távirányítóval lehessen használni. A funkció használatával megakadályozhatja a felügyelet nélküli tévénezést. Az OSD menü lezárása érdekében a **Key Lock** lehetőséget állítsa az **On (Be)** értékre. A zárolás feloldásához tegye a következőt : Nyomja meg a távirányítón a **MENU (MENÜ)** gombot, és állítsa a **Key Lock** lehetőséget az **Off (Ki)** értékre.

Set ID (Készülékazonosító)

Ha több készüléken jeleníti meg a képet egyszerre, akkor a **készülékekhez** egyedi azonosítót lehet rendelni. Adja meg a < > gombok használatával az azonosítót (1 - 99), majd lépjen ki. A készülékvezérlő programban használja a beállított azonosítókat az egyes készülékek kiválasztásához.

ISM Method (Képbeégés minimalizálása)

Ha a képernyő hosszú ideig ugyanazt a képet jeleníti meg, a kép beéghet és a képernyő károsodhat. Ha a készüléket hosszú ideig szeretné használni, kapcsoljon be képernyővédőt a számítógépen vagy használja a készülék képbeégés-megelőző funkcióját, illetve amikor nem használja a készüléket, kapcsolja ki a tápellátást. A termék jóállása nem terjed ki a képbeégésre és az ebből adódó problémákra.

Normal(Normál) : A beállítást hagyja normál módban, ha nem tart a képbeégés lehetőségétől.

Orbiter (Képmozgatás) : Segíthet a szellemképek megelőzésében. Ennek ellenére a legjobb, ha nem jelenít meg semmilyen állóképet túl hosszú időn át a képernyőn. A képernyőn az állandó kép elkerülése érdekében a képernyő tartalma 2 percnként elmozdul.

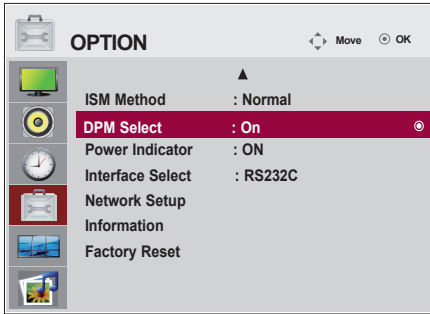
Inversion (Színinvertálás) : Ez a funkció a képernyő színeit inverz színekre változtatja. A színek 30 percnként automatikusan változnak az inverz színükre.

White wash (Fehértörlés) : A fehértörlés funkció alkalmazásakor a készülék a teljes képernyőt fehér színnel tölti ki. A fehértörlés eltünteti a képernyőről a beégett képeket. Előfordulhat, hogy a túlzottan hosszú időn át megjelenített állóképet nem lehet teljes mértékben törölni a fehértörlés segítségével.

Egyéni menük



A beállítások kiválasztása



DPM Select

A felhasználó be- vagy kikapcsolhatja az energiatakarékos üzemmódot.

Power Indicator (Bekapcsolást jelző fény)

Ezzel a funkcióval kapcsolhatja be „On” vagy ki „Off” a készülék előlapján található bekapcsolást jelző fényt. Az „Off” beállítás kikapcsolja a fényt. Az „On” beállítást választva a jelzőfény bármikor automatikusan bekapcsol.

Interface Select (Csatlakozó kiválasztása)

A hálózati kapcsolatok beállítása

- **Network** : LAN: Lehetővé teszi a kommunikációt Ethernet-hálózaton keresztül.
- **RS-232C**: Lehetővé teszi a kommunikációt soros porton keresztül.

Network Setup (Hálózat beállítása)

- **DHCP** : Automatikusan kiosztja és beállítja az IP-címet.
- **Manual** : Beállítja az IP-címet, az átjárót, az alhálózati maszkot, valamint az elsődleges és a másodlagos DNS-kiszolgálót. A beállítási folyamat akkor fejeződik be, amikor kiválasztja a Futtatás parancsot, és a képernyő alján megjelenik az „IP Setup Completed” (IP-beállítás kész) felirat. Amíg a képernyőn a „Wait for IP Setup” (Várakozás az IP-beállításra) felirat látható, nem lehet használni sem a távirányítót, sem a monitoron lévő gombokat. A „Wait for IP Setup” (Várakozás az IP-beállításra) felirat legfeljebb 40 másodpercig látható a képernyőn.

* Ha a Hálózatbeállítás értéke RS232C.DHCP és a Kézi opció ki van kapcsolva.

Information

Itt a sorozatszámra, a készüléksoftver-verzióra, az IP-címre és a MAC-címre vonatkozó adatok találhatóak.

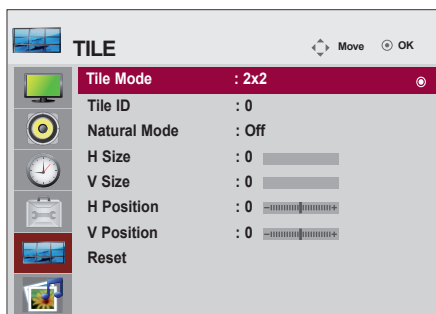
Factory Reset (Gyári beállítások visszaállítása)

Visszaállítja a készülék beállításait a gyári alapértékekre.

Egyéni menük

Mozaikopciók beállítása.

Tile mode (Mozaikrendezési mód)



- A készüléknek több más készülékkel együtt kell megjelenítenie a képet.
- Olyan üzemmódban kell lennie, amelyik csatlakoztatható az RS-232C vagy RGB OUT.
- Ez a mód a kép nagyítására és több készüléken való megjelenítésére szolgál.

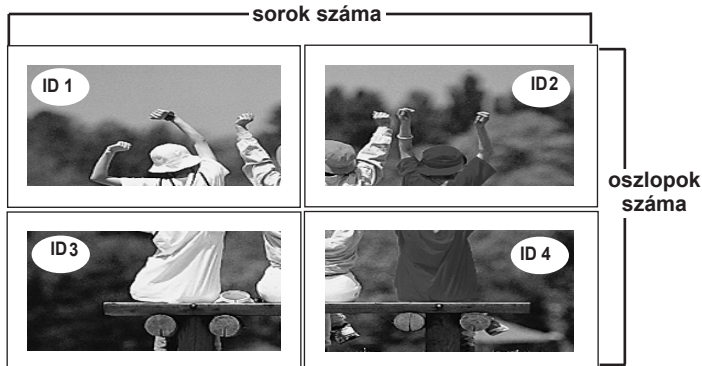
A Tile mode (Mozaikrendezési mód) beállításnál válassza ki a mozaikok elrendezésének módját, a készülék ID (Azonosító) beállításával pedig azt, hogy a mozaik melyik részletét szeretné az adott készüléken megjeleníteni.

Az elvégzett beállítások csak a SET (BEÁLLÍTÁS) gomb megnyomása után lépnek érvénybe.

- Mozaikrendezési mód: oszlopok száma x sorok száma (o = 1, 2, 3, 4, 5; s = 1, 2, 3, 4, 5)
- Legfeljebb 5 x 5-es mód használható.
- Az egyenkénti megjelenítés mellett egy egyesített megjelenítésű képernyő is beállítható.



- Tile mode (Mozaikrendezési mód) (készülék 1 - 4) : S(2) x O(2)

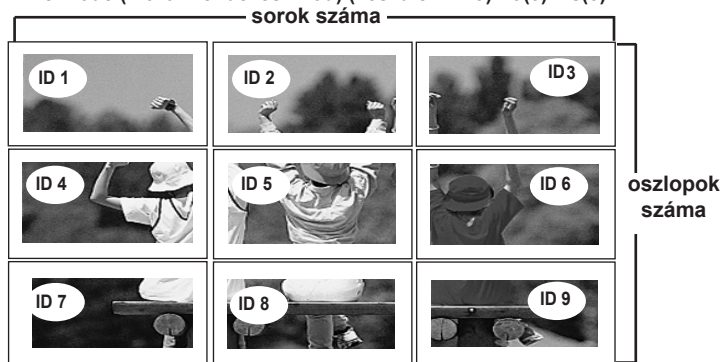


Egyéni menük



Mozaikopciók beállítása.

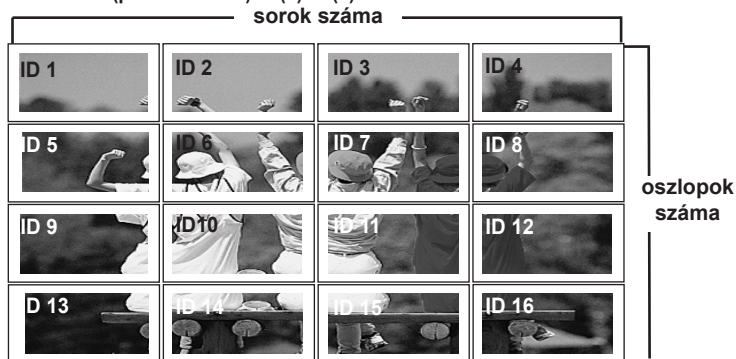
- Tile mode (Mozaikrendezési mód) (készülék 1 - 9) : o(3) x s(3)



- Tile mode (product 1 - 2) : c(2) x r(1)



- Tile mode (product 1 - 16) : c(4) x r(4)



Tile ID : beállításával választhatja ki az adott készülék által megjelenítendő mozaikrészlet számát.

Natural(Természetes) : A képernyők közötti nem látható területeket a készülék a természetesebb megjelenítés érdekében levágja.

H-Size(Vízszintes méret) : A kép vízszintes méretének beállítása a képernyőkeret méretének figyelembevételével.

V-Size(Függőleges méret) : A kép függőleges méretének beállítása a képernyőkeret méretének figyelembevételével.

H-Position : A kép vízszintes mozgatója.

V-Position : A kép függőleges mozgatója.

Reset : A mozaikrendezés alaphelyzetbe állítására és kikapcsolására szolgáló funkció. A Tile recall (Mozaikrendezés kikapcsolása) kiválasztásakor az összes mozaikrendezési beállítás alaphelyzetbe áll, és a készülék teljes képernyős megjelenítésre vált vissza.

Egyéni menük



Az USB-opciók beállítása.

USB-eszközök csatlakoztatása

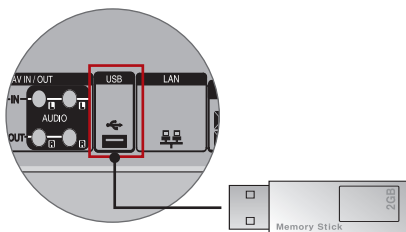
USB-eszköz csatlakoztatásakor az alábbi menü jelenik meg automatikusan.

A „FELBUKKANÓ MENÜ” az OSD (a Menüvel együtt), EPG vagy Schedule (Ütemezés) bekapcsolt állapotában nem jelenik meg.

Ha megjelenik a felbukkanó menü, akkor a MY MEDIA (saját médiák) menüben a Music List (zenelista), Photo List (fényképlista) vagy Movie List (filmlista) lehetőség választható.

Az USB-eszközön nem lehet új mappát létrehozni vagy törölni egy már létező mappát.

1. Csatlakoztassa az USB-eszközt a készüléken található **USB**-bemenethez.



2. Válassza a **PHOTO LIST (FÉNYKÉPLISTA)**, **MUSIC LIST (ZENELISTA)** vagy a **MOVIE LIST (FILMLISTA)**.



Egyéni menük



Az USB-opciók beállítása.

Előkészületek USB-eszközök használatakor

- A készülék csak USB-tárolóeszközt ismer fel.
- Ha az USB-tárolóeszköz USB-elosztón keresztül csatlakozik, előfordulhat, hogy a készülék nem ismeri fel az eszközt.
- Előfordulhat, hogy az automatikus felismerőprogramot alkalmazó USB-tárolóeszközök nem ismerhetők fel.
- Előfordulhat, hogy a saját illesztőprogramot alkalmazó USB-tárolóeszközök nem ismerhetők fel.
- Az USB-tárolóeszköz felismerési sebessége az eszköztől függően változhat.
- A csatlakoztatott USB-tárolóeszköz működése közben ne kapcsolja ki a Monitor-t és ne húzza ki az USB-eszközt. Ha az USB-tárolóeszközt hirtelen leválasztja vagy lecsatlakoztatja, az eszközön tárolt fájlok vagy az eszköz megsérülhetnek.
- Ne csatlakoztasson számítógépen szimulálással vezérelt USB-tárolóeszközt. Ez a készülék hibás működését okozhatja vagy megakadályozhatja a lejátszást. Ügyeljen arra, hogy csak normál zene- vagy képfájlokat tartalmazó USB-tárolóeszközt használjon.
- Kizárólag Windows operációs rendszernek megfelelő, FAT16, FAT32 vagy NTFS fájlrendszer szerint formázott USB-tárolóeszközt használjon. Előfordulhat, hogy a Windows által nem támogatott segédprogrammal formázott tárolóeszközök nem ismerhetők fel. Az USB-tárolóeszközön található adatok NTFS fájlrendszerben nem törölhetők.
- Biztosítsa a külső tápellátást igénylő USB-tárolóeszköz tápellátását. Ha ezt elmulasztja, előfordulhat, hogy a készülék nem ismeri fel az eszközt.
- Kérjük, hogy az USB-tárolóeszköz csatlakoztatásához az eszköz gyártójától származó kábelt használja. Ha a csatlakoztatáshoz más gyártmányú vagy túl hosszú kábelt használ, előfordulhat, hogy a készülék nem ismeri fel az eszközt.
- Előfordulhat, hogy a készülék egyes USB-tárolóeszközöket nem támogat vagy működésük nem megfelelő.
- A készülék maximum 999 fájlt és mappát képes felismerni.
- Az USB-tárolóeszköz adatai nem hangolhatók össze. A készülék csak a legfeljebb 128, ékezetek és mellékjelek nélküli karakterből álló fájlneveket ismeri fel.
- A fontos fájlokról készítsen biztonsági másolatot, mert előfordulhat, hogy az USB-eszközön tárolt adatok megsérülnek. Az adatok kezelése a felhasználó felelőssége, ezért a készülékkel kapcsolatos adatvesztésért a gyártó semmiféle felelősséget nem vállal.
- Ha az USB-eszközt készületi módban csatlakoztatja a készülékhez, az adott merevlemez tartalma a Monitor-készülék bekapcsolásakor automatikusan betöltődik.
- A külső USB-merevlemez ajánlott kapacitása 1 TB vagy kisebb, az USB-memória ajánlott kapacitása pedig 32 GB vagy kisebb.
- Előfordulhat, hogy a fentieknél nagyobb kapacitású tárolóeszközök nem működnek megfelelően.
- Ha az energiatakarékos funkcióval rendelkező külső USB-merevlemez nem működik, a megfelelő működéshez
- Bizonyos nyelvfájlok esetén előfordulhat, hogy a nevek és a feliratok nem jelennek meg megfelelően (koreai, kínai, japán).
- Koreai, japán vagy kínai feliratok, illetve fájlnevek esetén javasoljuk a megfelelő nyelv beállítását.

Egyéni menük



Az USB-opciók beállítása.

Photo List (FÉNYKÉPLISTA)

Az USB-memóriaegységen lévő fényképek megtekinthetők.

A képernyőn megjelenő menü némileg eltérhet az ábrákon láthatótól. A képek csak példák, amelyek a készülék kezelését könnyítik meg.

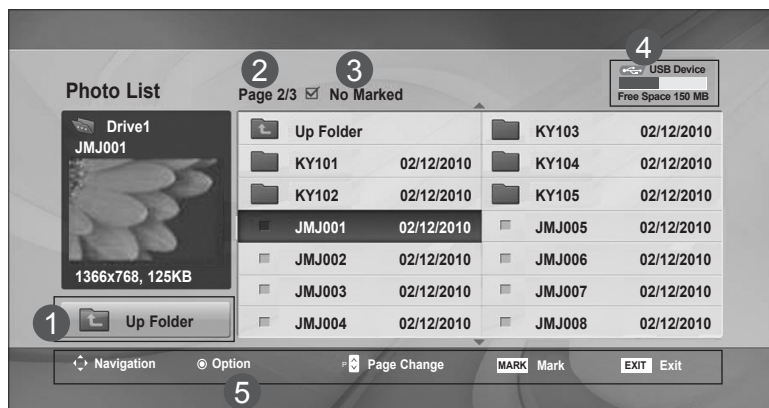
FÉNYKÉP (*.JPEG) fájlok támogatása

Baseline : 15360 x 8640

Progresszív : 1024 x 768

- Csak JPEG-fájlok játszhatók le.
- A nem támogatott fájlok bitképként jelennek meg.

A képernyő részei



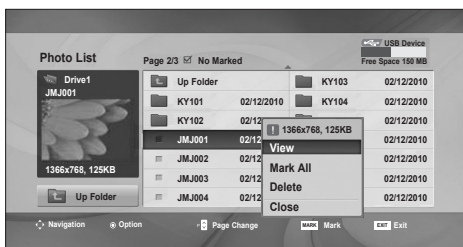
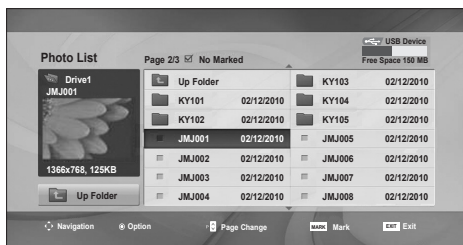
- 1 Lépés felsőbb mappaszintre
- 2 Aktuális oldal/Összes oldal
- 3 Összes kijelölt fénykép száma
- 4 Felhasználható USB-memória
- 5 A megjelölt fényképek száma

Egyéni menük



Az USB-opciók beállítása.

Fényképek kijelölése és felugró menüje



View: A kijelölt elem megjelenítése.

Mark All: A képernyőn látható összes fénykép kijelölése.

Unmark All: Az összes kijelölt fénykép kijelölésének visszavonása.

Delete: A kijelölt fénykép törlése.

Close: A felugró menü bezárása.

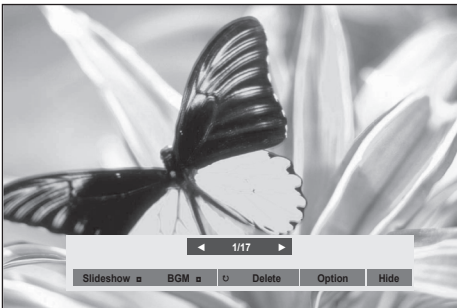
Egyéni menük



Az USB-opciók beállítása.

Fényképek megtekintése

A teljes képernyős nézetben további megjelenítési lehetőségek állnak rendelkezésre.



A fénykép méretaránya befolyásolhatja a teljes képernyős módú megjelenítés méretét. Az előző menübe a **EXIT (KILÉPÉS)** gombbal lehet visszatérni.

▶ Slideshow (Diavetít.)

Ha nincs kiválasztott kép, az aktuális mappában található összes fénykép lejátszásra kerül a diavetítés során. Ha néhány fénykép ki van választva, akkor azok diavetítés formájában jelennek meg.

- A képváltás sebességét az **Beállítás** menüben lehet megadni.

▶ BGM (Háttérzene)

Állítson be háttérzenét a teljes képernyős képnézegető módban.

- Ennek a funkciónak a használata előtt az Option (Beállítás) menüben állítsa be a **háttérzenéhez** tartozó zenemappát.

▶ (Forgatás)

- A fénykép elforgatása 90°, 180°, 270°, 360°-kal az óramutató járásával egyező irányban.

▶ Delete

Fényképek törlése.

▶ Option (Beállítás)

A diavetítési sebesség és a **háttérzene** zenemappájának beállítása.

- Az értékeket a $\wedge \vee < >$ és **OK** gombbal lehet beállítani.
- lejátszása közben nem módosítható a **Zene mappa** (Zenemappa) értéke.

▶ Elrejtés

A menü elrejtése teljes képernyős módban. Teljes képernyős módban a menü újbóli megjelenítéséhez nyomja meg az **OK** gombot.

Egyéni menük



Az USB-opciók beállítása.

Music List (ZENELISTA)

Az USB-memóriaegységen lévő zeneszámok lejátszhatók.

Amegvásárolt zenei fájlok (*.MP3) szerzői jogvédelem alá eshetnek.

Az ilyen fájlok lejátszását nem minden esetben teszi lehetővé a készülék.

Az USB-eszközökön található zeneszámokat a készülék lejátszssa.

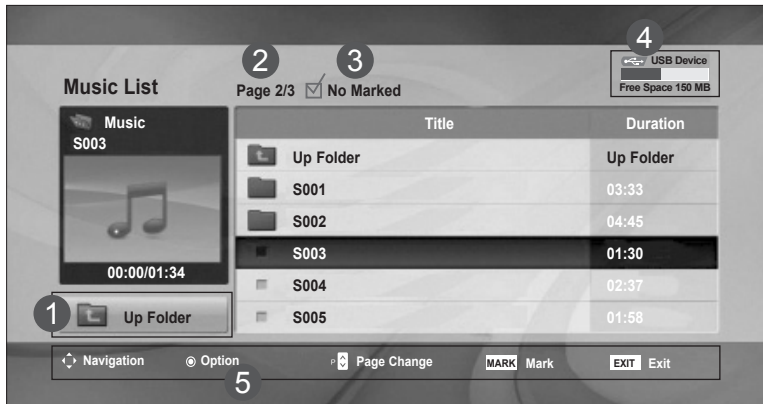
A képernyőn megjelenő menü némileg eltérhet az ábrákon láthatótól. A képek csak példák, amelyek a készülék kezelését könnyítik meg.

ZENEI (*.MP3) fájlok támogatása

Bitráta: 32 - 320 kbps

• Mintavételi frekvencia MPEG1 layer3: : 32 kHz, 44.1 kHz, 48 kHz

A képernyő részei



- 1 Lépés felsőbb mappaszintre
- 2 Aktuális oldal/Összes oldal
- 3 A megjelölt zeneszámok teljes mennyisége
- 4 Felhasználható USB-memória
- 5 A megjelölt fényképek száma

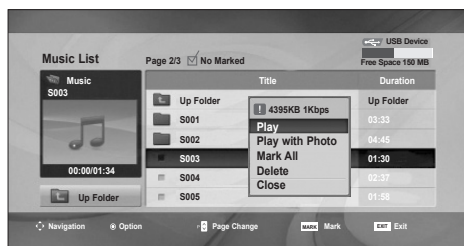
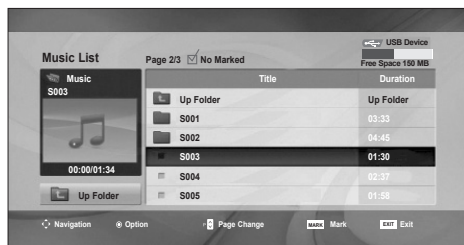
Egyéni menük



Az USB-opciók beállítása.

Zenék kijelölése és felugró menüje

Amint az illusztráción is látható, oldalanként legfeljebb 6 zeneszám jelenik meg.



Play (During stop): A kijelölt zeneszámok lejátszása.

Mikor befejeződik az egyik zeneszám lejátszása, a lejátszás a következő kijelölt zeneszámmal folytatódik. Ha nincs lejátszásra kijelölve zeneszám, a lejátszás az aktuális mappában található következő zeneszámmal folytatódik. Ha másik mappára navigál és megnyomja az OK gombot, az addig játszott zene lejátszása leáll.

Play Marked: A kijelölt zeneszámok lejátszása.

Ha a zenelejátszás befejeződött, automatikusan elkezdődik a következő kijelölt fájl lejátszása.

Stop Play (lejátszás közben): A zeneszámok lejátszásának leállítása.

Play with Photo: A kijelölt zeneszámok lejátszásának elindítása, majd ugrás a fényképlistára.

Mark All: A mappában található összes zeneszám kijelölése.

Unmark All: Az összes kijelölt zeneszám kijelölésének visszavonása.

Delete: A kijelölt zeneszámok törlése.

Close: A felugró menü bezárása.

Egyéni menük

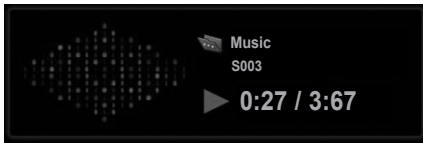


Az USB-opciók beállítása.

Ha lejátszás közben egy ideig nem nyom meg semmilyen gombot, a lejátszási adatokat tartalmazó panel (lásd lent) képernyőkímélőként kezd viselkedni.

„Képernyőkímélő”?

A képernyőkímélő megakadályozza, hogy a képernyő károsodást szenvedjen. Ez akkor fordulhat elő, ha egy állókép huzamosabb időn keresztül a képernyőn marad.



MEGEGYZÉS



- A sérült zenefájlok nem játszhatók le, és a lejátszási idejük helyett 00:00 látszik.
- A szerzői jogvédelem alatt álló, legálisan megvásárolt zenefájlok lejátszása nem indul el, lejátszási idejük pedig nem jelenik meg megfelelően.
- Az OK, ■ gombok megnyomásakor leáll a képernyőkímélő.
- A távirányító PLAY(▶)(Lejátszás), Pause(II) (Szünet), ■ , ▶▶, ◀◀ gombjai is használhatók ebben az üzemmódban.
- A következő zeneszám kiválasztásához használja a ▶▶ gombot, az előző zeneszám kiválasztásához pedig a ◀◀ gombot.

Egyéni menük



Az USB-opciók beállítása.

Movie List (FILMLISTA)

Az USB-memóriaegységen lévő filmfájlok lejátszhatók.

A filmlista USB-eszköz csatlakoztatásakor jelenik meg. Videofájlok Monitor-készüléken történő lejátszására használható.

A filmlista az USB-mappában található filmeket tartalmazza, és támogatja lejátszásukat.

Lehetővé teszi a mappában található összes film lejátszását, illetve a kiválasztott fájlok megnyitását A filmlista a mappa és a filmfájlok adatait jeleníti meg.

A képernyőn való megjelenítés a Monitor-készüléktől függően eltérő lehet. A képek csak példák, amelyek a készülék kezelését könnyítik meg.

Támogatott filmfájlok (*.avi/*.*.DivX)

Videóformátum: MPEG1, MPEG2, MPEG4 (nem támogatja a Microsoft MPEG 4-V2, V3 formátumokat), DivX 3.xx, DivX 4.xx, DivX 5.xx, DivX VOD (DRM), XviD, DivX 6.xx (lejátszás)

Hangformátum: Mpeg, Mp3, PCM, Dolby Digital

Mintavételi frekvencia: 32 - 48 khz között

Bitsebesség: 32 - 320 kb/s

Feliratformátum: *.smi/ *.srt/ *.sub (MicroDVD, SubViewer 2.0)/ *.ass/ *.ssa/*.*.txt (DVD-feliratozási rendszer)

- Előfordulhat, hogy bizonyos típusú vagy adott módon rögzített DivX formátumú fájlokat nem lehet lejátszani.
- Ha a rögzített fájl hang- és képszerkezete nem váltott soros, akkor sem a video-, sem az audiojel nem jelenik meg a kimeneten.
- A másodpercenként megjelenített képkockák maximális száma csak SD-szinten érhető el. A felbontástól függően ez 25 (720x576) vagy 30 (720x480) képkocka/mp lehet.
- A lejátszható DivX maximális bitsebessége 4 Mb/s.
- A 25, illetve 30 képkocka/mp feletti felbontású fájlok nem játszhatók le megfelelően.
- A DivX filmfájlnak és a hozzá tartozó feliratfájlnak ugyanabban a mappában kell lennie.
- A feliratok megjelenítéséhez a feliratfájl és a videofájl nevének meg kell egyeznie.
- A nagy sebességű adatátvitelt nem támogató USB-kapcsolat használata esetén előfordulhat, hogy a videolejátszás nem működik megfelelően.
- A készülék támogatja az USB 2.0 verziójúnál régebbi USB-tárolóeszközöket is. Előfordulhat azonban, hogy ezek filmlista funkcióban nem működnek megfelelően.
- Előfordulhat, hogy a GMC- (Global Motion Compensation) kódolású fájlokat nem lehet lejátszani.

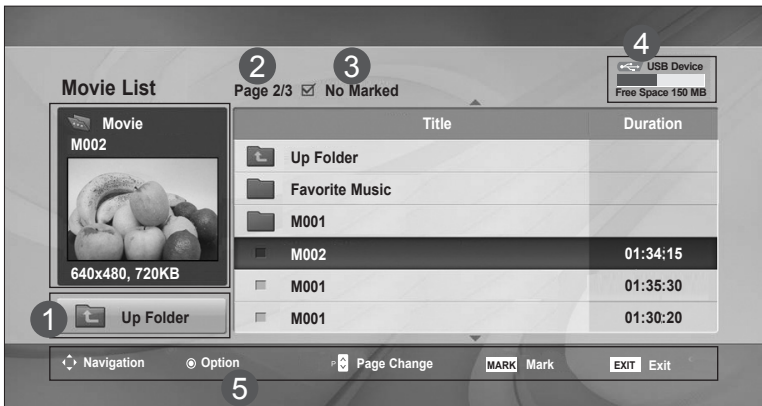
Fájlkiterjesztés	Videodekóder	Hangkodek	Maximális felbontás
mpg, mpeg, vob, dat	MPEG1, MPEG2	AC3,MPEG,MP3,PCM	
Avi, DivX, m4v	MPEG4-SP, MPEG4-ASP, DivX 3.xx, DivX 4.xx, DivX 5.xx DivX 6.xx(lejátszás), XviD	AC3,MPEG,MP3,PCM	720x576@25p 720x480@30p

Egyéni menük



Az USB-opciók beállítása.

A képernyő részei



- 1 Lépés felsőbb mappaszintre
- 2 Aktuális oldal/Összes oldal
- 3 A megjelölt filmcímek teljes mennyisége
- 4 Felhasználható USB-memória
- 5 A megjelölt fényképek száma

MEGEGYZÉS



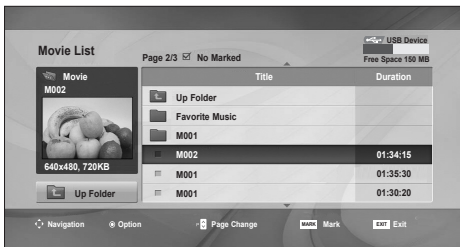
- A bal/jobbs (< / >) gombbal filmlejátszás közben előre vagy hátra léptethet egy adott képkockára. (Bizonyos fájlok esetén előfordulhat, hogy a bal/jobbs (< / >) gomb nem használható megfelelően a lejátszás során.)

Egyéni menük



Az USB-opciók beállítása.

Filmek kijelölése és felugró menüje



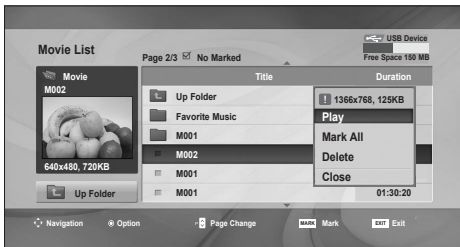
Play: A kijelölt film lejátszása. A DivX lejátszás a képernyő átállításakor indul el.

Mark All: A mappában található összes film kijelölése.

Unmark All: Az összes kijelölt film kijelölésének visszavonása.

Delete: A kijelölt film törlése.

Close: A felugró menü bezárása.



A távirányító használata

	<p>Lejátszáskor: nyomja meg többször a REW(◀◀) gombot a gyorsításhoz ◀◀(x2) -> ◀◀◀◀(x4) -> ◀◀◀◀◀◀(x8) -> ◀◀◀◀◀◀◀◀(x16) -> ◀◀◀◀◀◀◀◀◀◀◀◀(x32) . nyomja meg többször a FF(▶▶) gombot a gyorsításhoz ▶▶(x2)-> ▶▶▶▶(x4) -> ▶▶▶▶▶▶(x8) -> ▶▶▶▶▶▶▶▶(x16) -> ▶▶▶▶▶▶▶▶▶▶(x32).</p> <p>A gombok ismételt megnyomásával növelheti a gyors előre- vagy visszatérés sebességét.</p>
	<p>Lejátszás közben nyomja meg a Pause() (Szünet) gombot. Ekkor a képernyőn állókép jelenik meg.</p>
	<p>Lejátszás közben a képernyő leállítása.</p>
	<p>A PLAY(▶) gomb megnyomásával visszatérhet a normál lejátszási üzemmódba.</p>

MEGEGYZÉS



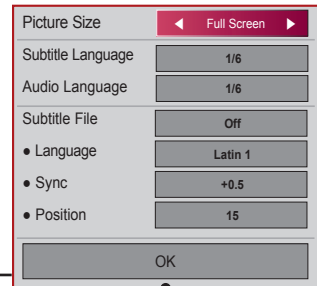
- Ha a fájl formátuma nem támogatott, megjelenik a nem támogatott fájlformátumra figyelmeztető üzenet.

Egyéni menük



Az USB-opciók beállítása.

A Movie opció kiválasztása esetén



Picture Size : A [Full Screen] vagy az [Original Size] képméretopció közül választhat.

Subtitle Language : A több feliratsávval rendelkező fájlok nyelvének kiválasztása.

Ez az opció nem választható ki, ha a fájl csak egynyelvű feliratsávval rendelkezik.

Audio Language : A több hangsávval rendelkező fájlok nyelvének kiválasztása.

Ez az opció nem választható ki, ha a fájl csak egynyelvű hangsávval rendelkezik.

Subtitle File: A felirat be- vagy kikapcsolása.

Language : Beállítható lehetőségek: Latin1, Latin2, Latin4, Latin5, Cyrillic, Greek, Hebrew, Chinese, Japanese és Korean.

Sync : A felirat késleltetésének beállítása 0 és +5,0 között 0,5 másodperces lépésekben.

Position : A felirat helyének mozgatása 0–16 között.

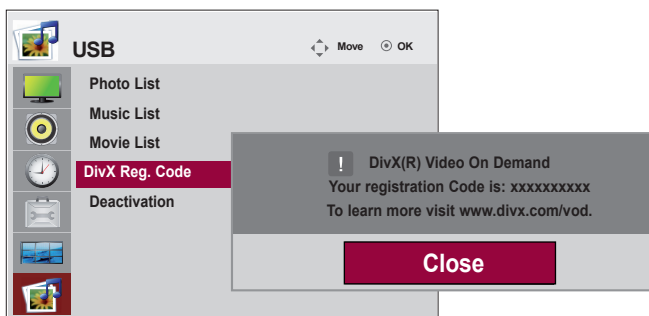
* A videót a < vagy > gombra kattintva tekerheti előre vagy hátra.

Egyéni menük



Az USB-opciók beállítása.

DivX REGISZTRÁCIÓS KÓD



A készülék DivX regisztrációs kódjának megerősítése. A regisztrációs kód használatával a www.divx.com/vod weboldalon filmeket kölcsönözhet, illetve vásárolhat.

Másik készülék DivX regisztrációs kódjával kikölcsönzött vagy megvásárolt DivX-fájlok lejátszása nem engedélyezett. (Csak a megvásárolt készülék DivX regisztrációs kódjának megfelelő DivX-fájlok játszhatók le)



A DivX VIDEO: A DivX® a DivX, Inc. által létrehozott digitális videoformátum. A készülék hivatalos DivX-tanúsítvánnyal rendelkező eszköz, amely alkalmas DivX videók lejátszására. Látogasson el a www.divx.com honlapra, ahol további tájékoztatást kaphat és ahonnan a fájlokat DivX videóvá konvertáló szoftvereszközöket tölthet le.

A DivX VIDEO-ON-DEMAND: A DivX® -tanúsított készüléket a DivX Video-on-Demand (VOD) tartalom lejátszásához regisztrálni kell.

A regisztrációs kód előállításához a készülék beállítomenüjében keresse meg a DivX VOD menüpontot. A vod.DivX.com honlapon ezzel a kóddal végezze el a regisztrációt és tájékozódjon a DivX VOD használatáról.

”DivX tanúsítvánnyal rendelkező készülék DivX videók, köztük prémium tartalmak lejátszására”

”Pat. 7,295,673; 7,460,688; 7,515,710; 7,519,274”



Megjegyzés

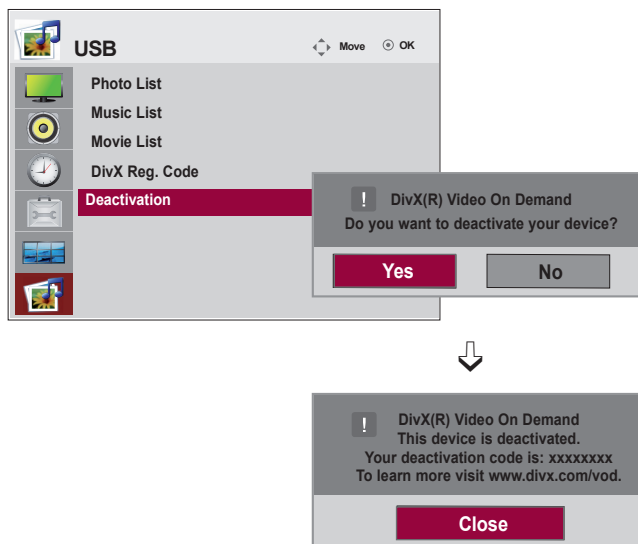
- Támogatott filmfájl
Felbontás: 25 képkocka/mp alatt (720x576 képpont (szé x ma)).
Képfribsítés: 30 képkocka/mp alatt (720x480)
- Videokodek: MPEG1, MPEG2, MPEG4 (nem támogatja a Microsoft MPEG4-V2, V3 formátumokat), DivX3.xx, DivX4.xx, DivX5.xx, DivX VOD (DRM), XviD, DivX6.xx (lejátszás)
- Betöltés közben előfordulhat, hogy egyes gombok nem működnek.

Egyéni menük



Az USB-opciók beállítása.

DEACTIVATION (KIKAPCSOLÁS)



A deaktiválás célja, hogy azon felhasználók számára, akik egy webkiszolgáló segítségével az összes rendelkezésre álló eszközt aktiválták, és ezért további aktiválásra nincs módjuk, lehetővé váljon a készülékek deaktiválása. A DivX VOD használatával egy felhasználó legfeljebb 6 készüléket aktiválhat, ugyanakkor az aktiválás lecseréléséhez és a készülékek deaktiválásához kapcsolatba kell lépnie a DivX ügyfélszolgálatával, és kérni kell az aktiválás törlését. Ezzel az új szolgáltatással a felhasználók saját maguk végezhetik el a készülék deaktiválását, így hatékonyabban tudják kezelni DivX VOD készülékeiket.

Hibaelhárítás

Nem jelenik meg kép.

- Be van dugva a készülék tápkábele?
 - Világít a tápellátás jelzőfénye?
 - A tápellátás be van kapcsolva, a tápellátás jelző zölden világít, a képernyő rendkívül sötétnek látszik.
 - Sárgán világít a tápellátás jelzőfénye?
 - Az „Out of range” (Tartományon kívül) üzenet jelenik meg?
 - A „Check signal cable” (Ellenőrizze a jelkábelt) üzenet jelenik meg?
- Ellenőrizze, hogy a tápkábel megfelelően csatlakoztatva van-e a csatlakozóaljzathoz.
 - Ellenőrizze, hogy a készüléket bekapcsolta-e.
 - Elképzelhető, hogy szervizhez kell fordulnia.
 - Módosítsa a kép fényerejét és kontrasztját.
 - Elképzelhető, hogy a háttérvilágítás javítására van szükség.
 - Ha a képernyő energiatakarékos üzemmódra váltott, mozdítsa meg az egeret, vagy nyomjon le egy billentyűt.
 - Kapcsolja ki mindkét készüléket, majd ismét kapcsolja be.
 - A számítógép grafikus kártyájából érkező jel vízszintes vagy függőleges frekvenciája a készülék megfelelő frekvenciatartományán kívül esik. Állítsa be a frekvenciatartományt a jelen útmutató „Műszaki adatok” című része szerint.
*** Legnagyobb felbontás**
RGB : 1920 x 1080 @ 60 Hz
HDMI/DVI : 1920 x 1080 @ 60 Hz
 - A számítógép és a készülék közötti jelkábelt megfelelően csatlakoztatva. Ellenőrizze a jelkábelt.
 - A készülék bemeneti jelforrásának ellenőrzéséhez nyomja meg a távirányító INPUT gombját.

A készülék csatlakoztatásakor az „Unknown Product” (Ismeretlen termék) üzenet jelenik meg.

- Telepítette az illesztőprogramot?
- Telepítse a készülékkel együtt szállított illesztőprogramot. Az illesztőprogramot az LG webhelyéről is letöltheti a következő címről: <http://www.lg.com>
- Győződjön meg arról, hogy a Plug&Play funkció használható-e a videokártya útmutatójában leírtak szerint.

A „Key lock on” (Billentyűzár bekapcsolva) üzenet jelenik meg.

- A Menu (Menü) gomb lenyomásakor a „Key lock on” (Billentyűzár bekapcsolva) üzenet jelenik meg.
- A kezelőszervek lezárására szolgáló funkció megakadályozza az OSD menü beállításainak a figyelmen kívül hagyásából adódó nem szándékos módosítását. A kezelőszervek zárolásának feloldásához nyomja meg és tartsa nyomva egyidejűleg a Menü és a ► gombot néhány másodpercig. (Ez a funkció kizárólag a készüléken lévő gombokkal hajtható végre, a távirányító gombjaival nem.) Ellenőrizze, hogy a tápkábel megfelelően csatlakoztatva van-e a csatlakozóaljzathoz.

Hibaelhárítás

A kép rendellenesnek tűnik.

- **Nem megfelelő a kép helyzete?**
 - D-Sub analóg jel esetén: A jelenlegi üzemmódnak megfelelő optimális képernyőbeállítás automatikus kiválasztásához nyomja meg a távirányító „AUTO” gombját. Amennyiben a beállítás nem megfelelő, használja a Position (Helyzet) OSD menüt.
 - Ellenőrizze, hogy a készülékkel használható-e a videokártya felbontása és frekvenciája. Ha a frekvencia tartományon kívülre esik, a számítógépen állítsa be az ajánlott felbontást a Control Panel – Display – Setting (Vezérlőpult – Megjelenítés – Beállítások) menüben.
- **Vékony vonalak jelennek meg a kép háttérében?**
 - D-Sub analóg jel esetén: A jelenlegi üzemmódnak megfelelő optimális képernyőbeállítás automatikus kiválasztásához nyomja meg a távirányító „AUTO” gombját. Amennyiben a beállítás nem megfelelő, használja a Clock (Órajel) OSD menüt.
- **Vízszintes zaj jelenik meg a képen, vagy a karakterek életlennek tűnnek.**
 - D-Sub analóg jel esetén: A jelenlegi üzemmódnak megfelelő optimális képernyőbeállítás automatikus kiválasztásához nyomja meg a távirányító „AUTO” gombját. Amennyiben a beállítás nem megfelelő, használja a Phase (Fázis) OSD menüt.
- **A képernyő megjelenítése hibás.**
 - Nincs csatlakoztatva a megfelelő bemeneti jelforrás a jelcsatlakozóhoz. Csatlakoztassa a bemeneti jelforrásnak megfelelő jelkábelt.

A képernyőn visszamaradó kép jelenik meg.

- **A készülék kikapcsolásakor a képernyőn visszamaradó kép jelenik meg.**
 - Ha hosszabb időn át egy rögzített képet jelenít meg a képernyőn, előfordulhat, hogy a képpontok gyorsan károsodnak. Használja a képernyőkímélő funkciót.

Megjegyzés



- **Függőleges frekvencia:** Annak érdekében, hogy a felhasználó megfelelően nézhesse a készülék képernyőjét, a képernyő képét másodpercenként több tíz alkalommal kell frissíteni a fénycsövekhez hasonlóan. A függőleges vagy frissítési frekvencia a megjelenített képek számát jelzi másodpercenként. Értéke hertzben (Hz) szerepel.
- **Vízszintes frekvencia:** A vízszintes időköz egyetlen függőleges sor megjelenítésének idejét jelzi. Ha a vízszintes időköz reciprokát vesszük, a másodpercenként megjelenített vízszintes sorok számát kapjuk meg a vízszintes frekvencia formájában. Értéke kilohertzben (kHz) szerepel.

Hibaelhárítás

A hangfunkciók nem működnek.

- A hangfunkciók nem működnek.
- Győződjön meg arról, hogy az audiokábel megfelelően csatlakozik.
- Állítsa be hangerőt.
- Győződjön meg arról, hogy a hang megfelelően van beállítva.
- A hang túl tompa.
- Válassza ki a hangszínszabályozó megfelelő beállítását.
- A hangerősség túl kicsi.
- Állítsa be hangerőt.

A képernyő színe rendellenes.

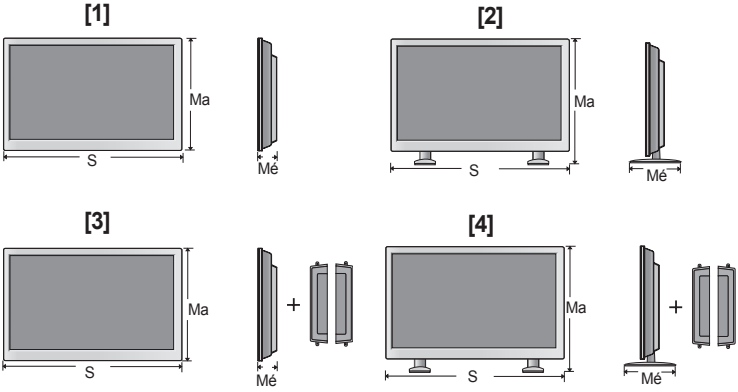
- A kép színelbontása gyenge (16 szín).
- SA színek számát állítsa legalább 24 bites (True Color) felbontásra. Ehhez a Windows rendszerben válassza a Control Panel – Display – Settings – Color Table (Vezérlőpult – Megjelenítés – Beállítások – Színminőség) parancsot. .
- A képernyő színei nem stabilak, vagy csak egyetlen szín látható.
- Ellenőrizze a jelkábel csatlakozási állapotát, vagy helyezze be újra a számítógépbe a videokártyát.
- Fekete pontok jelennek meg a képernyőn?
- Előfordulhat, hogy számos képpont (vörös, zöld, fehér vagy fekete színű) látható a képernyőn; ezt a jelenséget az LCD-panel jellemző tulajdonságai okozzák. A jelenség nem tekinthető az LCDpanel hibás működésének.

A készülék nem működik megfelelően.

- A készülék hirtelen kikapcsolt.
- Nincs beállítva az alvó üzemmód időzítő?
- Ellenőrizze a tápellátás kezelőszerveinek beállítását. Előfordulhat, hogy a tápfeszültség meg lett szakítva.
- "CAUTION! FAN STOP!" (FIGYELEM! A VENTILÁTOR LEÁLLT!) Ha a fenti üzenet megjelenése után a készülék kikapcsol, akkor a ventilátor meghibásodott. Ebben az esetben vegye fel a kapcsolatot a helyi szervizközponttal.

Műszaki adatok

M4720C

LCD-panel	119,28 cm (46,96 hüvelyk) TFT (vékonyfilm-tranzisztor) LCD-panel (folyadékkristályos kijelzőpanel) Látható felület képátlója: 119,28 cm 0,5415 mm X 0,5415 mm x RGB (képpontsűrűség)
Tápellátás	Névleges feszültség 100-240 V ~ 50 / 60 Hz váltakozó feszültség, 3,0 A Energiafogyasztás Bekapcsolva : 260 W (normál) Alvó üzemmódban : ≤ 1 W (RGB) / 2 W (HDMI/DVI) (Ha a LAN OFF [Helyi hálózat KI] elem van kiválasztva) Kikapcsolva : ≤ 0,5 W
Méreték és tömeg	
Szélesség x Magasság x Mélység [1] 107,95 cm (42,50 hüvelyk) x 62,46 cm (24,59 hüvelyk) x 12,29 cm (4,83 hüvelyk) [2] 107,95 cm (42,50 hüvelyk) x 69,77 cm (27,46 hüvelyk) x 29,83 cm (11,74 hüvelyk) [3] 107,95 cm (42,50 hüvelyk) x 62,46 cm (24,59 hüvelyk) x 12,92 cm (5,08 hüvelyk) [4] 107,95 cm (42,50 hüvelyk) x 69,77 cm (27,46 hüvelyk) x 29,83 cm (11,74 hüvelyk)	
Nettó tömeg [1] 22,2 kg (48,94 font) [2] 23,6 kg (52,02 font) [3] 23,0 kg (50,70 font) [4] 24,4 kg (53,79 font)	

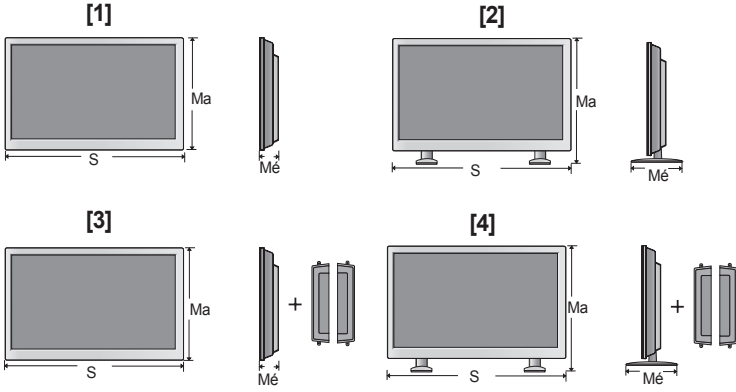
Megjegyzés



- A jelen dokumentumban található információ előzetes figyelmeztetés nélkül megváltozhat.

Műszaki adatok

M5520C

LCD-panel	138,78 cm (54,64 hüvelyk) TFT (vékonyfilm-tranzisztor) LCD-panel (folyadékkristályos kijelzőpanel) Látható felület képátlója: 138,78 cm 0,630 mm X 0,630 mm x RGB (képpontsűrűség)
Tápellátás	Névleges feszültség 100-240 V ~ 50 / 60 Hz váltakozó feszültség, 3,3 A Energiafogyasztás Bekapcsolva : 320 W (normál) Alvó üzemmódban : ≤ 1 W (RGB) / 2 W (HDMI/DVI) (Ha a LAN OFF [Helyi hálózat KI] elem van kiválasztva) Kikapcsolva : ≤ 0,5 W
Méreték és tömeg	 <p>Szélesség x Magasság x Mélység</p> <p>[1] 125,1 cm (49,3 hüvelyk) x 72,2 cm (28,4 hüvelyk) x 10,4 cm (4,1 hüvelyk) [2] 125,1 cm (49,3 hüvelyk) x 79,5 cm (31,3 hüvelyk) x 29,8 cm (11,7 hüvelyk) [3] 125,1 cm (49,3 hüvelyk) x 72,2 cm (28,4 hüvelyk) x 10,4 cm (4,1 hüvelyk) [4] 125,1 cm (49,3 hüvelyk) x 79,5 cm (31,3 hüvelyk) x 29,8 cm (11,7 hüvelyk)</p> <p>Nettó tömeg</p> <p>[1] 34,5 kg (76,05 font) [2] 35,9 kg (79,14 font) [3] 35,2 kg (77,60 font) [4] 36,6 kg (80,68 font)</p>

Megjegyzés



- A jelen dokumentumban található információ előzetes figyelmeztetés nélkül megváltozhat.

Műszaki adatok

Videojel	Maximális felbontás	RGB : 1920 X 1080, 60 Hz-es frekvencián HDMI/DVI : 1920 X 1080, 60 Hz-es frekvencián - Az operációs rendszertől és a videokártya típusától függően előfordulhat, hogy ez az üzemmód nem használható.
	Ajánlott felbontás	RGB : 1920 X 1080, 60 Hz-es frekvencián HDMI/DVI : 1920 X 1080, 60 Hz-es frekvencián - Az operációs rendszertől és a videokártya típusától függően előfordulhat, hogy ez az üzemmód nem használható.
	Vízszintes frekvencia	RGB : 30 kHz - 83 kHz HDMI/DVI : 30 kHz - 83 kHz
	Függőleges frekvencia	RGB : 56 Hz - 75 Hz HDMI/DVI : 56 Hz - 60 Hz
	Szinkronizálás típusa	Különálló/kompozit/digitális
Bemeneti csatlakozó	15 tűs D-Sub, HDMI(digitális), kompozit video, Component, RS-232C, LAN, USB	
Környezeti feltételek	Működési környezet	Hőmérséklet: 0 °C - 40 °C , Páratartalom: 10 % - 80 %
	Tárolási környezet	Hőmérséklet: -20 °C - 60 °C , Páratartalom: 5 % - 95 %

Csak a hangszórókkal használható modellekhez.

Hang	RMS audiokimenet	10 W + 10 W (jobb + bal)
	Bemeneti érzékenység	0,7 Vrms
	Hangszóró impedanciája	8 Ω

Megjegyzés



- A jelen dokumentumban található információ előzetes figyelmeztetés nélkül megváltozhat.

Műszaki adatok

● PC mód – Alapbeállítási mód

Alapbeállítási mód		Vízszintes frekvencia (kHz)	Függőleges frekvencia (Hz)	Alapbeállítási mód		Vízszintes frekvencia (kHz)	Függőleges frekvencia (Hz)
1	640 x 350	31,469	70,8	*11	1280 x 768	47,7	60
2	720 x 400	31,468	70,8	*12	1360 x 768	47,72	59,799
*3	640 x 480	31,469	59,94	*13	1366 x 768	47,7	60
4	640 x 480	37,5	75	*14	1280 x 1024	63,981	60,02
*5	800 x 600	37,879	60,317	15	1280 x 1024	79,98	75,02
6	800 x 600	46,875	75	*16	1680 x 1050	65,290	59,954
7	832 x 624	49,725	74,55	*17	1920 x 1080	67,5	60
*8	1024 x 768	48,363	60				
9	1024 x 768	60,123	75,029				
*10	1280 x 720	44,772	59,855				

1 - 17: RGB mód

* : HDMI/DVI mód

● DTV mód

	Component	HDMI/DVI(DTV)
480i	o	x
576i	o	x
480p	o	o
576p	o	o
720p	o	o
1080i	o	o
1080p	o	o

● Tápellátásjelző

Mód	Készülék
Bekapcsolva	Kék
Alvó üzemmód	Sárga
Kikapcsolva	-

Megjegyzés



- A DTV/PC lehetőség HDMI/DVI bemenetek esetén a következő számítógépes felbontások esetén elérhető : 640 X 480/60Hz, 1280 X 720/60Hz, 1920 X 1080/60Hz, illetve a DTV következő felbontásai mellett: 480p, 720p, 1080p.

Ezzel a módszerrel egyszerre több készüléket csatlakoztathat egyetlen számítógéphez. Egyetlen számítógépről egyszerre kezelheti az összes csatlakoztatott készüléket.

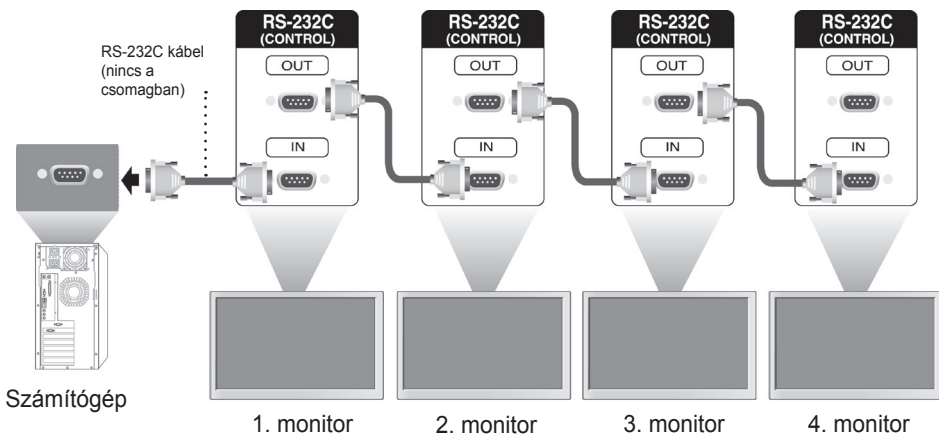
Ha az [Option] (Opció) menü [Set ID] (Készülékazonosító) pontjának beállítása OFF (KI), a monitorazonosító értékének 1 és 99 között kell lennie.

A kábel csatlakoztatása

Csatlakoztassa az RS-232C kábelt az ábrán látható módon.

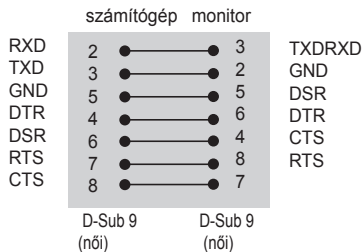
Az RS-232C csatlakozáshoz szükséges kábelt meg kell vásárolnia, mert nincs mellékelve.

A számítógép az RS-232C protokoll segítségével vezérli a készülékeket. Így a számítógép segítségével ki- és bekapcsolhatja a készüléket, kiválaszthatja a bemeneti jelet vagy megadhatja a beállításokat a képernyőmenüben (OSD).

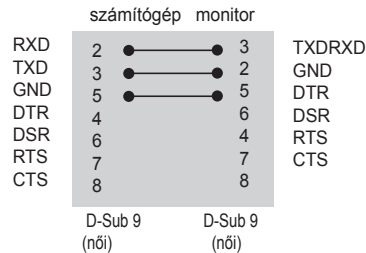


RS-232C konfiguráció

7 vezetékes konfiguráció (szabványos RS-232C kábel)



3 vezetékes konfiguráció (nem szabványos)



Kommunikációs paraméterek

- ▶ Átviteli sebesség : 9600 (UART)
- ▶ Adathossz: 8 bit
- ▶ Paritásbit : nincs
- ▶ Stopbit: 1 bit
- ▶ Átvitelvezérlés : nincs
- ▶ Kommunikációs kód: ASCII-kód
- ▶ Keresztbekötött (fordított) kábelt használjon

 Részletes parancslista

	COMMAND 1 (1. parancs)	COMMAND 2 (2. parancs)	DATA1 (1. adat)	DATA2 (2. adat)	DATA3 (3. adat)
01. Power (Tápellátás)	k	a	00H - 01H		
02. Input Select (Bement kiválasztása)	k	b	02H - 09H		
03. Aspect Ratio (Képarány)	k	c	01H - 1FH		
04. Screen Mute (Képernyő némítása)	k	d	00H - 01H		
05. Volume Mute (Hangerő némítása)	k	e	00H - 01H		
06. Volume Control (Hangerő-szabályozás)	k	f	00H - 64H		
07. Contrast (Kontraszt)	k	g	00H - 64H		
08. Brightness (Fényerő)	k	h	00H - 64H		
09. Color (Szín)	k	i	00H - 64H		
10. Tint (Arnyalat)	k	j	00H - 64H		
11. Sharpness (Képelesség)	k	k	00H - 64H		
12. OSD Select (OSD engedélyezése)	k	l	00H - 01H		
13. Remote Lock/ key Lock (Távírányítózár/Gombzár)	k	m	00H - 01H		
14. Balance (Balansz)	k	t	00H - 64H		
15. Color Temperature (Színhőmérséklet)	k	u	00H - 02H		
16. Abnormal state (Rendellenes állapot)	k	z	FFH		
17. ISM mode (ISM üzemmód)	j	p	01H - 08H		
18. Auto configuration (Automatikus beállítás)	j	u	01H		
19. Key (Gomb)	m	c	Key Code		
20. Tile Mode (Mozaik üzemmód)	d	d	00H - 55H		
21. Tile H Position (Mozaik V helyzet)	d	e	00H - 14H		
22. Tile V Position (Mozaik F helyzet)	d	f	00H - 14H		
23. Tile H Size (Mozaik V méret)	d	g	00H - 64H		
24. Tile V Size (Mozaik F méret)	d	h	00H - 64H		
25. Tile ID Set (Mozaikazonosító beállítása)	d	i	00H - 19H		
26. Natural Mode (Természetes üzemmód)	d	j	00H - 01H		
27. Picture mode (Kép üzemmód) (PSM)	d	x	00H - 06H		
28. Sound mode (Hang üzemmód)	d	y	01H - 05H		
29. Fan Fault check (Ventillátorhiba ellenőrzése)	d	w	FFH		
30. Elapsed time return (Eltelt idő olvasása)	d	l	FFH		
31. Temperature value (Hőmérséklet)	d	n	FFH		
32. Lamp fault check (Jelzőfényhiba ellenőrzése)	d	p	FFH		
33. Auto Volume (Automatikus hangerő)	d	u	00H - 01H		
34. Speaker (Hangszóró)	d	v	00H - 01H		
35. Time (Idő)	f	a	00H - 06H	00H - 17H	00H - 3BH
36. On Timer (On/Off Timer) Time (Időzítő bekapcsolási (Időzítő be/ki) idő)	f	d	F1H - F4H E0H - E4H 01H - 80H	00H - 17H	00H - 3BH
37. Off Timer (On/Off Timer) Time (Időzítő kikapcsolási (Időzítő be/ki) idő)	f	e	F1H - F4H E0H - E4H 01H - 80H	00H - 17H	00H - 3BH

	COMMAND 1 (1.parancs)	COMMAND 2 (2.parancs)	DATA1 (1.adat)	DATA2 (2.adat)	DATA3 (3.adat)
38. Scheduling input select (Bemenet ütemezése)	f	u	F1H - F4H	02H - 09H	
39. Sleep Time (Elalvási idő)	f	f	00H - 08H		
40. Auto Sleep (Automatikus elalvás)	f	g	00H - 01H		
41. Power On Delay (Bekapcsolás késleltetése)	f	h	00H - 64H		
42. Language (Nyelv)	f	i	00H - 09H		
43. DPM Select (DPM engedélyezése)	f	j	00H - 01H		
44. Reset (Alaphelyzet)	f	k	00H - 02H		
45. Power Saving (Energiatakarékos)	f	l	00H - 03H		
46. Power Indicator (Tápellátásjelző)	f	o	00H - 01H		
47. Serial no. (Sorozatszám)	f	y	FFH		
48. S / W Version (Szoftververzió)	f	z	FFH		
49. Input Select (Bement kiválasztása)	x	b	20H - A0H		

Adatküldési/-fogadási protokoll

Küldés

[Command1][Command2][][Set ID][][Data][Cr]

- * [Command 1]: első parancs. (k, j, m, d, f, x)
- * [Command 2]: második parancs (a - u)
- * [Set ID]: A készülék azonosítószámának beállítása.
Tartomány: 01H - 63H. 0 érték esetében a kiszolgáló az összes készüléket vezérli.
* Több mint 2 készülék és 0 azonosító használata esetén, a nyugtázási üzenetek olvasása nem lehetséges.
Mivel az összes készülék továbbítja a nyugtázási üzenetet, nem lehetséges az összes üzenet ellenőrzése.
- * [DATA]: parancs adatok küldése.
A parancsállapot olvasásához az „FF” adatot kell küldeni.
- * [Cr]: kocsni vissza
ASCII-kód: 0 x 0 D
- * []: ASCII-kód szóköz (0 x 20)

OK nyugtázása

[Command2][][Set ID][][OK][Data][x]

- * A készülék ebben a formátumban küldi nyugtázást (ACK), ha helyes adatokat kapott. Adatolvasási mód esetén a jelenlegi állapotadatokat tartalmazza. Adatírási mód esetén a számítógépből származó adatokat küldi vissza.

Hiba nyugtázása

- * Hiba esetén a visszatérési érték NG.

[Command2][][Set ID][][NG][Data][x]

● Adatküldési/-fogadási protokoll

01. Power (Tápellátás) (parancs: a)

▶ A készülék be- és kikapcsolását vezérli.

Küldés

```
[k][a][ ][Set ID][ ][Data][Cr]
```

Data 0: kikapcsolás 1: bekapcsolás

Nyugta

```
[a][ ][Set ID][ ][OK][Data][x]
```

▶ A be- vagy kikapcsolt állapot megjelenítése.

Küldés

```
[k][a][ ][Set ID][ ][FF][Cr]
```

Nyugta

```
[a][ ][Set ID][ ][OK][Data][x]
```

Data 0: kikapcsolás 1: bekapcsolás

02. Input Select (Bement kiválasztása) (parancs: b) (fő képbemenet)

▶ A készülék bemeneti jelforrásának kiválasztása.

A távirányító INPUT (BEMENET) gombjával is kiválaszthatja a bemeneti jelforrást.

Küldés

```
[k][b][ ][Set ID][ ][Data][Cr]
```

Data 2: AV

- 4: komponens
- 7: RGB (PC)
- 8: HDMI (DTV)
- 9: HDMI (PC)

Nyugta

```
[b][ ][Set ID][ ][OK][Data][x]
```

Data 2: AV

- 4: komponens
- 7: RGB (PC)
- 8: HDMI (DTV)
- 9: HDMI (PC)

● Adatküldési/-fogadási protokoll

03. Aspect Ratio (Méretarány) (parancs: c) (főkép formátuma)

► A képfarmátum beállítása.

A Screen (Képernyő) menüben vagy a távirányító ARC (Méretarány-vezérlés) gombjával is beállíthatja a képfarmátumot.

Küldés

```
[k][c][ ][Set ID][ ][Data][Cr]
```

Data 1: normál képernyő (4:3)

2: széles képernyő (16:9)

4: nagyítás (AV)

6: eredeti (AV)

7: 14: 9 (AV)

9: levágás nélkül (HD DTV) * RGB, HDMI / DVI PC mód, 1:1

10 – 1F: mozinagyítás 1–16

B: teljes szélesség

Nyugta

```
[c][ ][Set ID][ ][OK][Data][x]
```

04. Screen Mute(Képernyő némítása) (parancs: d)

► Képernyőnémítás ki- és bekapcsolása.

Küldés

```
[k][d][ ][Set ID][ ][Data][Cr]
```

Data 0: képernyőnémítás kikapcsolás (kép bekapcsolás)

1: képernyőnémítás bekapcsolás (kép kikapcsolás)

Nyugta

```
[d][ ][Set ID][ ][OK][Data][x]
```

● Adatküldési/-fogadási protokoll

05. Volume Mute (Hangerő némítása) (parancs: e)

▶ A hangnémítás be- és kikapcsolása.

Küldés

```
[k][e][ ][Set ID][ ][Data][Cr]
```

Data 0: Hangerő némításának bekapcsolása (hangerő ki)

1: Hangerő némításának kikapcsolása (hangerő be)

Nyugta

```
[e][ ][Set ID][ ][OK][Data][x]
```

Data 0: Hangerő némításának bekapcsolása (hangerő ki)

1: Hangerő némításának kikapcsolása (hangerő be)

06. Volume Control (Hangerő-szabályozás) (parancs: f)

▶ A hangerő szabályozása.

Küldés

```
[k][f][ ][Set ID][ ][Data][Cr]
```

Data minimum 00H - maximum 64H
(Hexadecimális kód)

Nyugta

```
[f][ ][Set ID][ ][OK][Data][x]
```

Data minimum 00H - maximum 64H

* Valós adatlekepezés

0: 0. LÉPÉS

:

A: 10. LÉPÉS

:

F: 15. LÉPÉS

10: 16. LÉPÉS

:

64: 100. LÉPÉS

● Adatküldési/-fogadási protokoll

07. Contrast (Kontraszt) (parancs: g)

- ▶ A képernyőkontraszt beállítása.
A kontrasztot a Picture (Kép) menüben is beállíthatja.

Küldés

```
[k][g][ ][Set ID][ ][Data][Cr]
```

Data minimum 00H - maximum 64H

Nyugta

```
[g][ ][Set ID][ ][OK][Data][x]
```

* Lásd: „Valós adatleképezés”, A7. oldal.

08. Brightness (Fényerő) (parancs: h)

- ▶ A képernyő fényerejének beállítása.
A fényerőt a Picture (Kép) menüben is beállíthatja.

Küldés

```
[k][h][ ][Set ID][ ][Data][Cr]
```

Data minimum 00H - maximum 64H

* Lásd az alábbi „Valós adatleképezés” részt.

Nyugta

```
[h][ ][Set ID][ ][OK][Data][x]
```

* Lásd: „Valós adatleképezés”, A7. oldal.

● Adatküldési/-fogadási protokoll

09. Color (Szín) (parancs: i) (csak Video Timing (Videoidőzítés) esetén)

► A képernyő színbeállítása.

A színt a Picture (Kép) menüben is beállíthatja.

Küldés

```
[k][i][ ][Set ID][ ][Data][Cr]
```

Data minimum 00H - maximum 64H
(Hexadecimális kód)

* Lásd: „Valós adatleképezés”, A7. oldal.

Nyugta

```
[i][ ][Set ID][ ][OK][Data][x]
```

Data minimum 00H - maximum 64H

10. Tint (Árnyalat) (parancs: j) (csak Video Timing (videoidőzítés) esetén)

► A képernyő színárnyalatának beállítása.

A színárnyalatot a Picture (Kép) menüben is beállíthatja.

Küldés

```
[k][j][ ][Set ID][ ][Data][Cr]
```

Data vörös: 00H - zöld: 64H
(Hexadecimális kód)

* Lásd: „Valós adatleképezés”, A7. oldal.

Nyugta

```
[j][ ][Set ID][ ][OK][Data][x]
```

Data vörös: 00H - zöld: 64H

* Színárnyalat, valós adatleképezés

0: 0. lépés - vörös

:

64: 100. lépés - vörös

● Adatküldési/-fogadási protokoll

11. Sharpness (Képelesség) (parancs: k) (csak Video Timing (videoidőzítés) esetén)

► A képernyő élességének beállítása.

Az élességet a Picture (Kép) menüben is beállíthatja.

Küldés

```
[k][k][ ][Set ID][ ][Data][Cr]
```

Data minimum 00H - maximum 64H
(Hexadecimális kód)

* Lásd: „Valós adatlekepezés”, A7. oldal.

Nyugta

```
[k][ ][Set ID][ ][OK][Data][x]
```

Data minimum 00H - maximum 64H

12. OSD Select (OSD engedélyezése) (parancs: l)

► A készülék képernyőmenüjének (OSD) be- és kikapcsolása.

Küldés

```
[k][l][ ][Set ID][ ][Data][Cr]
```

Data 0: OSD ki 1: OSD be

Nyugta

```
[l][ ][Set ID][ ][OK][Data][x]
```

Data 0: OSD ki 1: OSD be

13. Remote Lock /Key Lock (Távírányítózár/Gombzár) (parancs: m)

► A távírányító zárolásának be- és kikapcsolása.

A funkció, RS-232C vezérlés esetén zárolja a távírányítót és a helyi gombokat.

Küldés

```
[k][m][ ][Set ID][ ][Data][Cr]
```

Data 0: ki 1: be

Nyugta

```
[m][ ][Set ID][ ][OK][Data][x]
```

Data 0: ki 1: be

● Adatküldési/-fogadási protokoll

14 Balance (Balansz) (parancs: t)

► A hangegyensúly beállítása.

Küldés

```
[k][t][ ][Set ID][ ][Data][Cr]
```

Data minimum 00H - maximum 64H

(Hexadecimális kód)

00H: Lépés B50

64H: Lépés J50

Nyugta

```
[t][ ][Set ID][ ][OK][Data][x]
```

Data minimum 00H - maximum 64H

00H: Lépés 0–B50

64H: Lépés 100–J50

* Balance (Balansz): B50 - J50

15. Color Temperature (Színhőmérséklet) (parancs: u)

► A képernyő színhőmérsékletének beállítása.

Küldés

```
[k][u][ ][Set ID][ ][Data][Cr]
```

Data 0: közepes

1: hideg

2: meleg

Nyugta

```
[u][ ][Set ID][ ][OK][Data][x]
```

Data 0: közepes

1: hideg

2: meleg

● Adatküldési/-fogadási protokoll

16. Abnormal state (Rendellenes állapot) (parancs: z)

► Abnormal State (Rendellenes állapot): A kikapcsolási állapot olvasásához használható készenléti üzemmódban.

Küldés

```
[k][z][ ][Set ID][ ][Data][Cr]
```

Nyugta

```
[z][ ][Set ID][ ][OK][Data][x]
```

Data FF: olvasás

- 0: normál (bekapcsolás és jel van)
- 1: nincs jel (bekapcsolás)
- 2: monitor kikapcsolása távirányítóval
- 3: monitor kikapcsolása elalvási időzítővel
- 4: monitor kikapcsolása RS-232C funkcióval
- 8: Monitor kikapcsolása kikapcsolási időzítő funkcióval
- 9: Monitor kikapcsolása automatikus kikapcsolási funkcióval

17. ISM mode (ISM üzemmód) (parancs: j p)

► Használatával kiválasztható a képbeégést megelőző funkció.

Küldés


```
[j][p][ ][Set ID][ ][Data][Cr]
```

Data 1H: inverzió

- 2H: képmozgatás
- 4H: fehértörlés
- 8H: normál

Nyugta

```
[p][ ][Set ID][ ][OK][Data][x]
```

 Adatküldési/-fogadási protokoll

18. Auto Configure (Automatikus beállítás) (parancs: j u)

► A kép helyzetének beállítása és a kép remegésének csökkentése automatikusan. Kizárólag RGB (PC) üzemmódban használható.

Küldés

[j][u][][Set ID][][Data][Cr]

Data 1: Beállítás

Nyugta

[u][][Set ID][][OK][Data][x]

19. Key (Gomb) (parancs: m c)

► Infravörös távirányító gombkódjának küldése.

Küldés

[m][c][][Set ID][][Data][Cr]

Data kód - Lásd: 32. oldal.

Nyugta

[c][][Set ID][][OK][Data][x]

● Adatküldési/-fogadási protokoll

20. Tile Mode (Mozaik üzemmód) (parancs: d d)

► Tile Mode (Mozaik üzemmód) módosítása.

Küldés

[d][d][][Set ID][][Data][x]

Adat	Leírás
00 vagy 11	Tile mode (Mozaik üzemmód) kikapcsolva.
12	1 x 2 mód (oszlop x sor)
13	1 x 3 mód
14	1 x 4 mód
...	...
55	5 x 5 mód

* Az adat nem állítható be 0X vagy X0 értékre a 00 kivételével.

Nyugta

[d][][00][][OK/NG][Data][x]

● Adatküldési/-fogadási protokoll

21. Tile H Position (Mozaik V helyzet) (parancs: d e)

► A vízszintes helyzet beállítása.

Küldés

[d][e][][Set ID][][Data][x]

Data minimum 00H - maximum 14H

00H: -10 lépés (balra)

14H: 10 lépés (jobbra)

Nyugta

[e][][Set ID][][OK/NG][Data][x]

22. Tile V Position (Mozaik F helyzet) (parancs: d f)

► A függőleges helyzet beállítása.

Küldés

[d][f][][Set ID][][Data][x]

Data minimum 00H - maximum 14H

00H: -10 lépés (LE)

14H: 10 lépés (FEL)

Nyugta

[f][][Set ID][][OK/NG][Data][x]

● Adatküldési/-fogadási protokoll

23. Tile H Size (Mozaik V méret) (parancs: d g)

► A vízszintes méret beállítása.

Küldés

```
[d][g][ ][Set ID][ ][Data][x]
```

Data minimum 00H - maximum 64H

* Lásd: „Valós adatleképezés”, A7. oldal.

Nyugta

```
[g][ ][Set ID][ ][OK/NG][Data][x]
```

24. Tile V Size (Mozaik F méret) (parancs: d h)

► A függőleges méret beállítása.

Küldés

```
[d][h][ ][Set ID][ ][Data][x]
```

Data minimum 00H - maximum 64H

* Lásd: „Valós adatleképezés”, A7. oldal

Nyugta

```
[h][ ][Set ID][ ][OK/NG][Data][x]
```

● Adatküldési/-fogadási protokoll

25. Tile ID Set (Mozaikazonosító beállítása) (parancs: d i)

► Mozaikazonosító hozzárendelése a mozaikrendezési funkcióhoz.

Küldés

```
[d][i][ ][Set ID][ ][Data][x]
```

Data minimum 00H - maximum 19H
(Hexadecimális kód)

Nyugta

```
[i][ ][Set ID][ ][OK/NG][Data][x]
```

26 Natural Mode (Természetes üzemmód) (Tile mode (Mozaik üzemmód) üzemmódban) (parancs: d j)

► Natural Mode (Természetes üzemmód) hozzárendelése a mozaikrendezési funkcióhoz.

Küldés

```
[d][j][ ][Set ID][ ][Data][x]
```

Data 0: Természetes ki
1: Természetes be
ff: Állapot olvasása

Nyugta

```
[j][ ][Set ID][ ][OK/NG][Data][x]
```

27. Picture Mode (Kép üzemmód) (parancs: d x)

► A Kép üzemmód beállítása.

Küldés

```
[d][x][ ][Set ID][ ][Data][x]
```

Adatstruktúra

Data (hexadecimális)	ÜZEMMÓD
00	Élénk
01	Általános
02	Mozi
03	Sport
04	Játék
05	1. felhasználó
06	2. felhasználó

Nyugta

```
[x][ ][Set ID][ ][OK/NG][Data][x]
```

● Adatküldési/-fogadási protokoll

28. Sound Mode (Hang üzemmód) (parancs: d y)

► A Sound mode (Hang üzemmód) beállítása.

Küldés

[d][y][Set ID][Data][X]

Adatstruktúra

Data (hexadecimális)	Üzemmód
01	Általános
02	Zene
03	Mozi
04	Sport
05	Játék

Nyugta

[y][Set ID][OK/NG][Data][x]

29. Fan Fault check (Ventillátorhiba ellenőrzése) (parancs: d w)

► A Monitor ventilátorhibájának ellenőrzése.

Küldés

[d][w][Set ID][Data][x]

* Az adat értéke mindig FF (hexadecimális).

Data ff: Állapot olvasása

Nyugta

[w][Set ID][OK/NG][Data][x]

* Az adat a ventilátorhiba állapotértéke.

Data 0: ventilátorhiba

1: ventilátor OK

2: nem áll rendelkezésre

● Adatküldési/-fogadási protokoll

30. Elapsed time return (Eltelt idő olvasása) (parancs: d l)

► Az eltelt idő olvasása.

Küldés

[d][l][][Set ID][][Data][x]

* Az adat értéke mindig FF (hexadecimális).

Nyugta

[l][][Set ID][][OK/NG][Data][x]

* Az adat használati órát jelent.
(Hexadecimális kód)

31. Temperature value (Hőmérséklet) (parancs: d n)

► A belső hőmérséklet értékének olvasása.

Küldés

[d][n][][Set ID][][Data][x]

* Az adat értéke mindig FF (hexadecimális).

Nyugta

[n][][Set ID][][OK/NG][Data][x]

* Az adat 1 bájttal hosszúságú hexadecimális rendszerben.

32. Lamp fault Check (Jelzőfényhiba ellenőrzése) (parancs: d p)

► A jelzőfényhibák ellenőrzése.

Küldés

[d][p][][Set ID][][Data][x]

* Az adat értéke mindig FF (hexadecimális).

Nyugta

[p][][Set ID][][OK/NG][Data][x]

Data 0: jelzőfényhiba

1: jelzőfény OK

2: nincs adat (DPM/Kikapcsolva)

 Adatküldési/-fogadási protokoll

33. Auto volume (Automatikus hangerő) (parancs: d u)
▶ A hangerő automatikus módosítása.

Küldés

[d][u][][Set ID][][Data][x]

Data 0: Ki

1: Be

Nyugta

[u][][Set ID][][OK/NG][Data][x]

34. Speaker (Hangszóró) (parancs: d v)
▶ A hangszóró ki-, illetve bekapcsolása.

Küldés

[d][v][][Set ID][][Data][x]

Data 0: Ki

1: Be

Nyugta

[v][][Set ID][][OK/NG][Data][x]

 Adatküldési/-fogadási protokoll

35. Time (Idő) (parancs: f a)

► Az aktuális idő beállítása.

Küldés

[f][a][Set ID][Data1][Data2][Data3][Cr]

[Data1]

0: hétfő

1: kedd

2: szerda

3: csütörtök

4: péntek

5: szombat

6: vasárnap

[Data2]

0H - 17H (óra)

[Data3]

00H - 3BH (perc)

Nyugta

[a][Set ID][OK/NG][Data1][Data2][Data3][x]
--

*Az adatok olvasásakor [Data1], [Data2] és [Data3] értéke FFH.
Egyéb esetben az összes értéke NG.

Adatküldési/-fogadási protokoll

36. On Timer (On/Off Timer) Time (Időzítő bekapcsolási (Időzítő be/ki) idő) (parancs: f d)
 ► Időzítő bekapcsolása.

Küldés

```
[f][d][Set ID][Data1][Data2][Data3][Cr]
```

[1. adat]

1. f1h - f4h (egy index olvasása)

f1: On Time List (Bekapcsolási időlista) első indexének olvasása

f2: On Time List (Bekapcsolási időlista) második indexének olvasása

f3: On Time List (Bekapcsolási időlista) harmadik indexének olvasása

f4: On Time List (Bekapcsolási időlista) negyedik indexének olvasása

2. e1h~e4h (egy index törlése), e0h (összes index törlése)

e0: On Time List (Bekapcsolási időlista) összes indexének törlése

e1: On Time List (Bekapcsolási időlista) első indexének törlése

e2: On Time List (Bekapcsolási időlista) második indexének törlése

e3: On Time List (Bekapcsolási időlista) harmadik indexének törlése

e4: On Time List (Bekapcsolási időlista) negyedik indexének törlése

3. 01h - 80h (írás) (a hét napja)

bit0 (01h): hétfő

bit1 (02h): kedd

bit2 (04h): szerda

bit3 (08h): csütörtök

bit4 (10h): péntek

bit5 (20h): szombat

bit6 (40h): vasárnap

bit7 (80h): minden nap

(1fh): hétfőtől péntekig

(3fh): hétfőtől szombatig

(60h): szombattól vasárnapig

[Data 2]

00h - 17h, ffh (óra)

[Data 3]

00h - 3bh, ffh (perc)

*Ha olvassa/törli az aktuális értéket az időlistán, a [Data2] és [Data3] értékének FFH-nek kell lennie.

(1. példa: fd 01 f1 ff ff - az On Time List (Bekapcsolási időlista) első indexének olvasása

(2. példa: fd 01 e1 ff ff - az On Time List (Bekapcsolási időlista) első indexének törlése

3. példa: fd 01 3f 02 03 - "hétfőtől szombatig, 02:03" On Time Data (Bekapcsolási időadat) írása)

Nyugta

```
[d][Set ID][OK][Data1][Data2][Data3][x]
```

● Adatküldési/-fogadási protokoll

37. Off Timer (On/Off Timer) Time (Időzítő kikapcsolási (Időzítő ki/be) idő) (parancs: f e)
 ► Időzítő kikapcsolása.

Küldés

```
[f][e][Set ID][Data1][Data2][Data3][Cr]
```

[Data 1]

1. f1h - f4h (egy index olvasása)

f1: Kikapcsolási időlista első indexének olvasása

f2: Kikapcsolási időlista második indexének olvasása

f3: Kikapcsolási időlista harmadik indexének olvasása

f4: Kikapcsolási időlista negyedik indexének olvasása

2. e1h - e4h (egy index törlése), e0h (összes index törlése)

e0: Kikapcsolási időlista összes indexének törlése

e1: Kikapcsolási időlista első indexének törlése

e2: Kikapcsolási időlista második indexének törlése

e3: Kikapcsolási időlista harmadik indexének törlése

e4: Kikapcsolási időlista negyedik indexének törlése

3. 01h - 80h (írás) (a hét napja)

bit0 (01h): hétfő

bit1 (02h): kedd

bit2 (04h): szerda

bit3 (08h): csütörtök

bit4 (10h): péntek

bit5 (20h): szombat

bit6 (40h): vasárnap

bit7 (80h): minden nap

(1fh): hétfőtől péntekig

(3fh): hétfőtől szombatig

(60h): szombattól vasárnapig

[Data 2]

00h - 17h, ffh (óra)

[Data 3]

00h - 3bh, ffh (perc)

*Ha olvassa/törli az aktuális bekapcsolási időlistát, valamennyi [Data2] és [Data3] értéknek FFH-nak kell lennie.

(1. példa: fd 01 f1 ff ff - a Kikapcsolási időlista első indexének olvasásakor

2. példa: fd 01 e1 ff ff - a Kikapcsolási időlista első indexének törlésekor

3. példa: fd 01 3f 02 03 - „Hétfőtől szombatig, 02:03” Kikapcsolási időadat beírásakor

Nyugta

```
[e][Set ID][OK][Data1][Data2][Data3][x]
```

● Adatküldési/-fogadási protokoll

38. Scheduling Input select (Bemenet ütemezése) (parancs: f u) (fő képbemenet)
 ► Monitor bemeneti forrásának beállítása naptól függően.

Küldés

```
[f][u][ ][Set ID][ ][Data1][ ][Data2][Cr]
```

[Data 1]

1. f1h - f4h (egy index írása/olvasása)

f1: On Time Input (Időzített bemenet) első indexének olvasása

f2: On Time Input (Időzített bemenet) második indexének olvasása

f3: On Time Input (Időzített bemenet) harmadik indexének olvasása

f4: On Time Input (Időzített bemenet) negyedik indexének olvasása

[Data 2]

Bemenet

Adat (hexadecimális)	BEMENET
02	AV
04	Komponens
07	RGB – PC
08	HDMI/DVI – HD-DVD
09	HDMI/DVI – PC

*Ha olvassa/törli az aktuális időzített bemenet értékét, a [Data2] értékének FFH-nek kell lennie.

(1. példa: fu 01 f1 ff - az On Time Input (Időzített bemenet) első indexének olvasása

2. példa: fu 01 f3 02 - egy On Time Input Data (Időzített bemeneti adat) írása harmadik indexre, "AV")

Nyugta

```
[u][ ][Set ID][ ][OK][Data1][Data2][x]
```

● Adatküldési/-fogadási protokoll

39. Sleep Time (Elalvási idő) (parancs: f f)

► Az elalvási idő beállítása.

Küldés

```
[f][f][Set ID][Data][Cr]
```

Data

0: ki

1 : 10

2 : 20

3 : 30

4 : 60

5 : 90

6 : 120

7 : 180

8 : 240

Nyugta

```
[f][Set ID][OK/NG][Data][x]
```

40. Auto Sleep (Automatikus elalvás) (parancs: f g)

► Az automatikus elalvás beállítása.

Küldés

```
[f][g][Set ID][Data][Cr]
```

Data 0: Ki

1: be

Nyugta

```
[g][Set ID][OK/NG][Data][x]
```

 Adatküldési/-fogadási protokoll

41. Power On Delay (Bekapcsolás késleltetése) (parancs: f h)

► A bekapcsolása késleltetésének beállítása (mértékegység: másodperc).

Küldés

```
[f][h][ ][Set ID][ ][Data][Cr]
```

Data: 00H - 64H (adat)

* Lásd: „Valós adatlekepezés”, A7. oldal

Nyugta

```
[h][ ][Set ID][ ][OK/NG][Data][x]
```

42. Language (Nyelv) (parancs: f i)

► A képernyőn megjelenő menü nyelvének beállítása.

Küldés

```
[f][i][ ][Set ID][ ][Data][Cr]
```

Adatok

0: angol

1: francia

2: német

3: spanyol

4: olasz

5: portugál

6: kínai

7: japán

8: koreai

9: orosz

Nyugta

```
[i][ ][Set ID][ ][OK/NG][Data][x]
```

● Adatküldési/-fogadási protokoll

43. DPM Select (DPM engedélyezése) (parancs: f j)

► A DPM (képernyő energiagazdálkodása) funkció engedélyezése.

Küldés

```
[f][j][Set ID][Data][Cr]
```

Data 0: Ki

1: be

Nyugta

```
[j][Set ID][OK/NG][Data][x]
```

44. Reset (Alaphelyzet) (parancs: f k)

► A kép alaphelyzetbe állítása, a képernyő alaphelyzetbe állítása és a gyári beállítások visszaállítása.

Küldés

```
[f][k][Set ID][Data][Cr]
```

Data

0: Kép alaphelyzetbe állítása

1: Képernyő alaphelyzetbe állítása

2: Gyári beállítások visszaállítása

Nyugta

```
[k][Set ID][OK/NG][Data][x]
```

● Adatküldési/-fogadási protokoll

45. Power saving (Energiatakarékos) (parancs: f l)

► Az energiatakarékos mód beállítása.

Küldés

```
[f][l][Set ID][Data][Cr]
```

Data 0: Ki

- 1: (1. statikus szint)
- 2: (2. statikus szint)
- 3: (3. statikus szint)

Nyugta

```
[l][Set ID][OK/NG][Data][x]
```

46. Power Indicator (Tápellátásjelző) (parancs: f o)

► A LED beállítása tápellátási jelzőfényként

Küldés

```
[f][o][Set ID][Data][Cr]
```

Data 0: Ki

- 1: be

Nyugta

```
[o][Set ID][OK/NG][Data][x]
```

● Adatküldési/-fogadási protokoll

47. Serial no.Check (Sorozatszámok ellenőrzése)

(parancs: f y)

► A sorozatszámok ellenőrzése

Küldés

```
[f][y][Set ID][Data][Cr]
```

Data FF (a sorozatszámok olvasásához)

Nyugta

```
[y][Set ID][OK/NG][Data1] - [Data13] [x]
```

* Az adatformátum ASCII-kód.

● Adatküldési/-fogadási protokoll

48. S/W Version (Szoftververzió) (parancs: f z)

► A szoftververzió ellenőrzése.

Küldés

```
[f][z][ ][Set ID][ ][Data][Cr]
```

Data FFH : olvasás

Nyugta

```
[z][ ][Set ID][ ][OK/NG][Data][x]
```

49. Input Select (Bement kiválasztása) (parancs: x b)

► A készülék bemeneti jelforrásának kiválasztása.

Küldés

```
[x][b][ ][Set ID][ ][Data][Cr]
```

Data 20H: AV

40H: komponens

60H: RGB (PC)

90H: HDMI/DVI (DTV)

A0H: HDMI/DVI (PC)

Nyugta

```
[b][ ][Set ID][ ][OK][Data][x]
```

Data 20H: AV

40H: komponens

60H: RGB (PC)

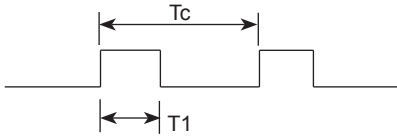
90H: HDMI/DVI (DTV)

A0H: HDMI/DVI (PC)

Távírányító infravörös kódja

Kimeneti hullámforma

egyimpulzusú, 37,917 kHz-es jellel modulált 455 kHz-es jel



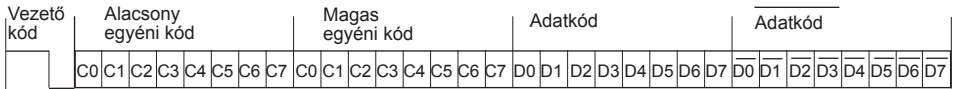
Vivőfrekvencia

$$FCAR = 1 / T_c = f_{osc} / 12$$

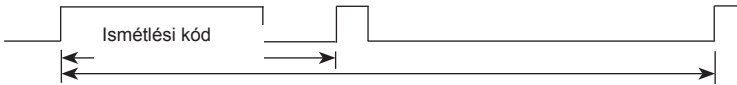
$$\text{Impulzustényező} = T_1 / T_c = 1 / 3$$

► Keret beállítása

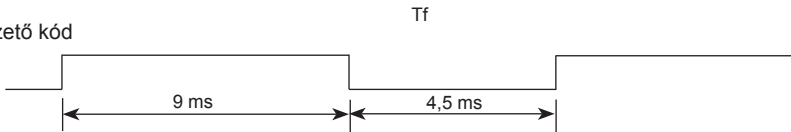
▪ 1. keret



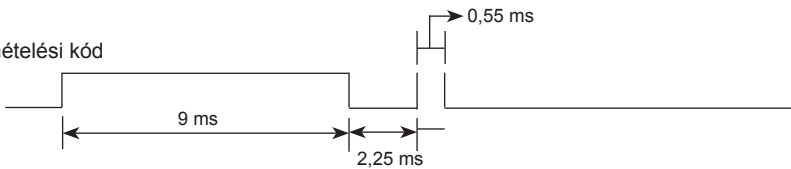
▪ Ismétlési keret



► Vezető kód

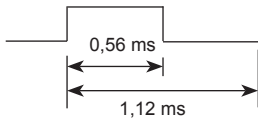


► Ismételési kód

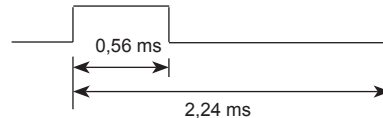


► Bitleírás

▪ 0. bit



▪ 1. bit



► Keretidőköz: T_f

▪ A távírányító a gomb nyomva tartása alatt folyamatosan sugározza a hullámot.



$T_f = 108 \text{ ms @ } 455 \text{ kHz}$

Code(hexadecimális)	Function(függvény)	Note(jegyzet)
40	UP (FEL) (^)	Távírányítógomb
41	DOWN (LE) (v)	Távírányítógomb
06	RIGHT (JOBBRA) (>)	Távírányítógomb
07	LEFT (BALRA) (<)	Távírányítógomb
08	POWER ON/OFF (TÁPELLÁTÁS BE- ÉS KIKAPCSOLÁSA)	Távírányítógomb
C4	MONITOR ON (MONITOR BE)	Távírányítógomb (Különálló infravörös kód)
C5	MONITOR OFF (MONITOR KI)	Távírányítógomb (Különálló infravörös kód)
09	MUTE (NÉMÍTÁS)	távírányítógomb
95	Energy Saving (Energiatakarékos üzemmód)	Távírányítógomb
0B	INPUT (BEMENET)	Távírányítógomb
43	MENU (MENÜ)	Távírányítógomb
5B	EXIT (KILÉPÉS)	Távírányítógomb
4D	PSM	Távírányítógomb
44	OK	Távírányítógomb
10	0 számgomb	Távírányítógomb
11	1 számgomb	Távírányítógomb
12	2 számgomb	Távírányítógomb
13	3 számgomb	Távírányítógomb
14	4 számgomb	Távírányítógomb
15	5 számgomb	Távírányítógomb
16	6 számgomb	Távírányítógomb
17	7 számgomb	Távírányítógomb
18	8 számgomb	Távírányítógomb
19	9 számgomb	Távírányítógomb
79	ARC (MARK) (JELÖLÉS)	Távírányítógomb (Különálló infravörös kód)
02	Vol+ (Hangerő+)	távírányítógomb
03	Vol- (Hangerő-)	Távírányítógomb

Code(hexadecimális)	Function(függvény)	Note(jegyzet)
E0	Világos ^ (Oldal fel)	Távírányítógomb
E1	Világos v (Oldal le)	Távírányítógomb
28	BACK (VISSZA)	Távírányítógomb
99	AUTO CONFIC (AUTOMATIKUS KONFIGURÁLÁS)	Távírányítógomb (Különálló infravörös kód)
72	ID ON (AZONOSÍTÓ BE) (vörös)	Távírányítógomb
71	ID OFF (AZONOSÍTÓ KI) (zöld)	Távírányítógomb
63	(sárga)	Távírányítógomb
61	(kék)	Távírányítógomb
7B	TILE (MOZAIK)	Távírányítógomb
B0	▶	Távírányítógomb
B1	■	Távírányítógomb
BA		Távírányítógomb
8F	◀◀	Távírányítógomb
8E	▶▶	Távírányítógomb
5A	AV	Különálló infravörös kód (AV bemenet kiválasztása)
BF	COMPONENT (KOMPONENS)	Különálló infravörös kód (COMPONENT bemenet választása)
D5	RGB PC	Különálló infravörös kód (RGB PC bemenet kiválasztása)
C6	HDMI/DVI	Különálló infravörös kód (HDMI/DVI bemenet kiválasztása)
76	ARC (4:3)	Különálló infravörös kód (Csak 4:3 módban)
77	ARC (16:9)	Különálló infravörös kód (Csak 16:9 módban)
AF	ARC (ZOOM) (NAGYÍTÁS)	Különálló infravörös kód (Csak ZOOM, ZOOM módban)



A termék használata előtt kérjük, alaposan olvassa el a következő biztonsági óvintézkedéseket.

Tartsa a Használati útmutatót (CD) könnyen elérhető helyen későbbi felhasználás céljából.

A KÉSZÜLÉK típuszáma és sorozatszama a KÉSZÜLÉK hátulján és egyik oldalán látható. Jegyezze fel ide arra az esetre, ha esetleg szervizre lenne szüksége.

TÍPUS _____

SOROZAT _____

ENERGY STAR is a set of power-saving guidelines issued by the U.S. Environmental Protection Agency(EPA).



As an ENERGY STAR Partner LGE U. S. A.,Inc. has determined that this product meets the ENERGY STAR guidelines for energy efficiency.

Бұл құрылғыны қосқан немесе сөндірген кезде уақытша шудың болуы – қалыпты.