

NAUDOJIMO INSTRUKCIJA DIODINIO APŠVIETIMO SKYSTŪJŲ KRISTALŲ EKRANO MONITORIUS

Atidžiai perskaitykite šias instrukcijas prieš naudodami savo televi-zorių ir pasilikite instrukcijas ateičiai.

**DIODINIO APŠVIETIMO SKYSTŪJŲ KRISTALŲ
EKRANO MONITORIŲ MODELIAI**

E2281TR

E2281VR

E2381VR

Šis monitorius buvo suprojektuotas ir pagamintas taip, kad užtikrintų jūsų saugumą. Nesilaikant nurodytų saugos reikalavimų, iškyla elektros smūgio ir gaisro pavojus. Siekiant išvengti monitoriaus sugadinimo, būtina prisilaikyti žemiau pateiktų saugos eksploataavimo taisyklių, kuriuose yra nurodyta teisinga monitoriaus priežiūra, instaliavimas, naudojimas ir aptarnavimas.

Saugos priemonės

Prašome naudoti tik komplektuojamą elektros laidą. Naudojant atskirai įsigyjamą elektros laidą, įsitikinkite, kad elektros laidas yra sertifikuotas ir atitinka visus standartus. Jei elektros laidas yra pažeistas, kreipkitės į gamintoją arba artimiausią techninio aptarnavimo centrą ir jį pakeiskite.

Monitoriaus elektros laidas yra naudojamas aparatą įjungti į elektros tinklą. Pasirūpinkite, kad tinklo lizdas būtų kuo arčiau monitoriaus.

Šį monitorių galima įjungti tik į atitinkamų parametrų elektros tinklą, kuris nurodytas techniniuose duomenyse arba ant monitoriaus skydelio. Jeigu jūsų vietovėje tiekiamos elektros srovės parametrai neatitinka nurodytuosius, prašome pasikonsultuoti su kvalifikuotu specialistu.

Draudžiama naudoti trišakį arba ilginamuosius laidus. Taip pat negalima naudoti panaudotą elektros laidą arba elektros laidą su pažeista laido šakute. Priešingus atveju iškyla elektros smūgio pavojus. Elektros laidą gali pakeisti techninio aptarnavimo centre.

Kol šis įrenginys yra įjungtas į kintamosios srovės sieninį lizdą, jis neatjungiamas nuo kintamosios srovės šaltinio net jį išjungus.

Draudžiama mėginti atidaryti monitoriaus korpusą :

- Monitoriaus viduje nėra komponentų, kuriuos galėtumėte taisyti savarankiškai.
- Net ir IŠJUNGUS monitoriaus maitinimą, įrenginio viduje egzistuoja aukšta įtampa.
- Jeigu monitorius neveikia kaip pridera, kreipkitės į serviso centrą.

Informacija, susijusi su jūsų saugumu :

- Negalima monitoriaus pastatyti ant nelygaus paviršiaus, nebent jei įrenginys yra patikimai pritvirtintas.
- Prašome naudoti gamintojo rekomenduojamą monitoriaus stovą.
- Ekranu nenumeskite, nedaužykite ir nemėtykite į jį daiktų/žaislų. Priešingu atveju galite susižeisti ar sužeisti kitą žmogų, sugadinti aparatą ir ekraną.

Siekiant išvengti elektros smūgio arba gaisro pavojus:

- Jeigu monitoriumi nesinaudojate ilgą laiką tarpą, prašome IŠJUNGTI įrenginio maitinimą. Išvykus iš namų negalima palikti ĮJUNGTO monitoriaus.
- Neleiskite vaikams mėtyti daiktus į monitoriaus ekraną arba į aparato korpusą kišti pašalinius daiktus. Monitoriaus viduje egzistuoja aukšta įtampa.
- Negalima naudotis papildomais priedais, kurie nėra pritaikyti šiam monitoriui.
- Kai displėjų ilgam laikui paliekate be priežiūros, elektros maitinimo laido kištuką ištraukite iš sieninio lizdo.
- Perkūnijos metu arba žaibuojant niekada nelieskite maitinimo ir signalo laidų, nes tai labai pavojinga. Tai gali sukelti elektros smūgį.

Instaliavimas

Draudžiama ant įrenginio elektros laido dėti sunkius daiktus. Taip pat negalima monitorių įjungti į tinklo lizdą, jeigu jo elektros laidas yra pažeistas.

Draudžiama naudotis monitoriumi šalia vandens, kaip antai vonios kambaryje, šalia praustuvės, virtuvės kriauklės, sklabykloje, drėgname rūsyje arba netoli plaukymo baseino. Turite užtikrinti tai, kad įrenginio veikimo metu nebūtų užkimštos monitoriaus vėdinimo angos, nes darbo metu aparatas įkaista. Jeigu monitoriaus ventiliacinės angos bus užkimštos, tai įrenginys gali perskaisti ir iškyla gaisro pavojus. **NEGALIMA:**

- Uždengti monitoriaus apačioje esančias ventiliacines angas, padedant monitorių ant lovos, sofos arba ant kilimėlio.
- Uždengti monitoriaus ventiliacines angas, pastatant įrenginį uždaroje erdvėje, kaip antai knygų lentynoje.
- Uždengti monitoriaus ventiliacines angas medžiaga arba kitais daiktais.
- Pastatyti monitorių netoli šilumos šaltinių, kaip antai radiatorių ir t.t.

Negalima kokiais nors aštriais daiktais trinti arba braižyti aktyviosios matricos skystųjų kristalų ekraną. Priešingu atveju jūs galite subraižyti, sugadinti arba pažeisti aktyviosios matricos skystųjų kristalų ekraną visam laikui.

Negalima pirštais smarkiai spausti skystųjų kristalų ekraną. Priešingu atveju galite pažeisti ekrano paviršių.

Skystųjų kristalų ekrane gali matytis nedidelės tamsios dėmelės ar ryškūs spalvoti (raudoni, mėlyni arba žali) taškai. Tačiau tai nėra joks aparato sutrikimas ir neturi jokios įtakos monitoriaus darbui.

Jeigu yra galimybė, prašome nustatyti rekomenduojamą ekrano skiriamąją gebą. Tokiu būdu ekrane bus atkuriamas aukštos kokybės vaizdas. Nustačius kitą ekrano skiriamąją gebą, vaizdas ekrane gali būti šiek tiek "grūdėtas" arba iškreiptas. Tai yra charakteringa ir tuo atveju, jei skystųjų kristalų ekrano skiriamoji geba yra fiksuota.

Palikus fiksuotą vaizdą ekrane ilgesnį laiką, gali pažeisti ekraną ir būti vaizdo išdeginimo priežastis. Būtina naudoti ekrano užsklandą. Toks reiškinys būna kitų gamintojų produktuose ir jam nesuteikiama garantija.

Nekratykite ir nebraižykite ekrano priekio ir šonų metaliniais daiktais. Kitaip ekranas gali būti pažeistas.

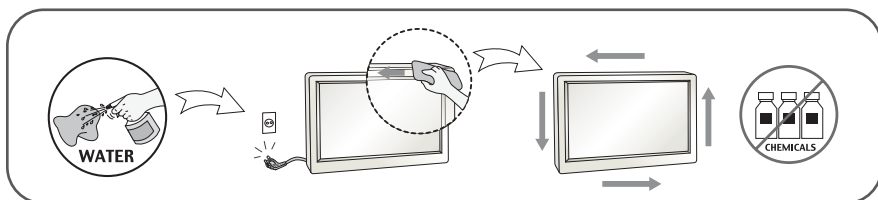
Įsitikinkite, kad pultas nukreiptas į priekį, ir laikykite jį abiem rankomis, kad galėtumėte pajudinti. Jei išmesite gaminį, pažeistas gaminyje gali sukelti elektros smūgį arba gaisrą. Susisiekiate su įgaliotuoju techninės priežiūros centru dėl remonto.

Venkite aukštos temperatūros ir drėgmės.

Vartotojai naudoti aukšto blizgesio paviršių monitoriumis, atkreipkite dėmesį, kad dėl paviršiaus atspindžio šviesos generuoja aplinkinių žalą vietą.

Valymas

- Prieš atliekant monitoriaus valymo darbus, įrenginį išjunkite iš elektros tinklo.
- Naudokite lengvai sudrėkintą (ne šlapia) skudurėlį. Draudžiama ekrano valymui naudoti, aerosolines valymo priemones, kurių pūslai gali sukelti elektros smūgio pavojų.
- Kai valote gaminį, ištraukite maitinimo laidą ir švelniai patrinkite minkštu audiniu, kad nesusibraižytų. Nevalykite drėgnu audiniu ir nepurkškite vandens ar kitų skysčių tiesiai ant gaminio. Gali ištikti elektros smūgis. (Nenaudokite cheminių medžiagų, pvz., benzolo, dažų skiediklių ar alkoholio)
- 2–4 kartus papurkškite vandens ant minkšto audinio ir valykite juo priekinį rėmą; šluostykite tik viena kryptimi. Dėl per didelės drėgmės gali atsirasti dėmių.



Įpakavimo medžiagos

- Neišmeskite įpakavimo medžiagų ir kartono kartu su buitinėmis atliekomis. Šias medžiagas bus galima panaudoti, įrenginį pervežant į kitą vietą. Perveždami įrenginį, naudokite tik originalias įpakavimo medžiagas.

Utilizavimas

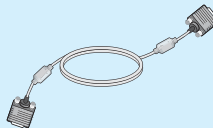
- Draudžiama šią lempą išmesti kartu su buitinėmis atliekomis.
- Aplinkosaugos sumetimais atitarnavusį įrenginį reikia utilizuoti prisilaikant

!!! Ačiū, kad renkatės LGE gaminius !!!

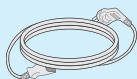
Patikrinkite, ar yra visi šie monitoriaus priedai.
Jeigu kurio nors trūksta, kreipkitės į prekybos atstovą.



Naudotojo vadovas /
kortelės



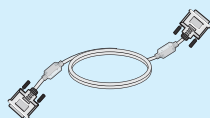
15 kontaktų D-Sub signalo
kabelis



Maitinimo laidas
(Priklauso nuo šalies)



AC-DC adapteris



DVI-D signalo kabelis
(Ši funkcija galima ne
visose šalyse.)

PASTABA

- Šie priedai gali atrodyti kitaip nei tie, kurie čia parodyti.
- Vartotojai privalo naudoti ekranuotuosius signalo sąsajos kabelius (D-sub 15 kontaktų kabelį, DVI-D kabelį) su ferito šerdimi, kad būtų išlaikytas gaminių suderinamumas.

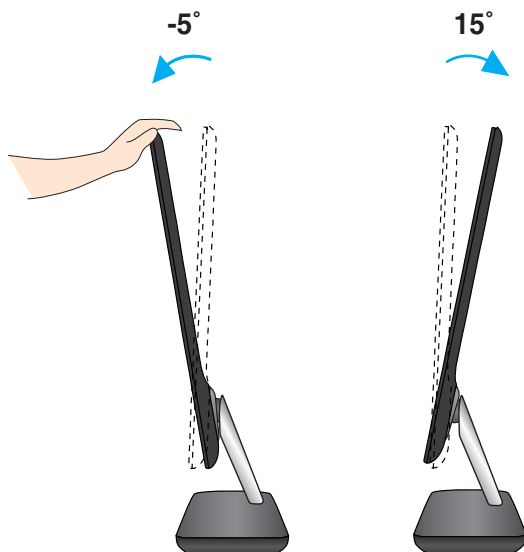
Prieš pastatant monitorių, įsitikinkite, kad aparato, kompiuterio sistemos ir papildomos aparatūros maitinimai yra išjungti.

Monitoriaus pasvirimo kampo reguliavimas

-Po montavimo pasukite norimu kampu, kaip parodyta žemiau.

1. Reguliuodami monitoriaus pasvirimo kampą, suraskite geriausią padėtį.

- Pokrypio kampas : -5° to 15°



SVARBU

- Kad būtų pasiektos kuo geriausios monitoriaus darbo ir vaizdy žiūrėjimo sąlygos, remiantis darbo proceso tyrimų rezultatais, rekomenduojama monitorių pastatyti taip, kad pokrypio kampas būtų ne didesnis, nei -5° .
- Nelieskite ir nespauskite ekrano, kai reguliuosite monitoriaus kampą.

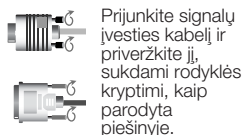
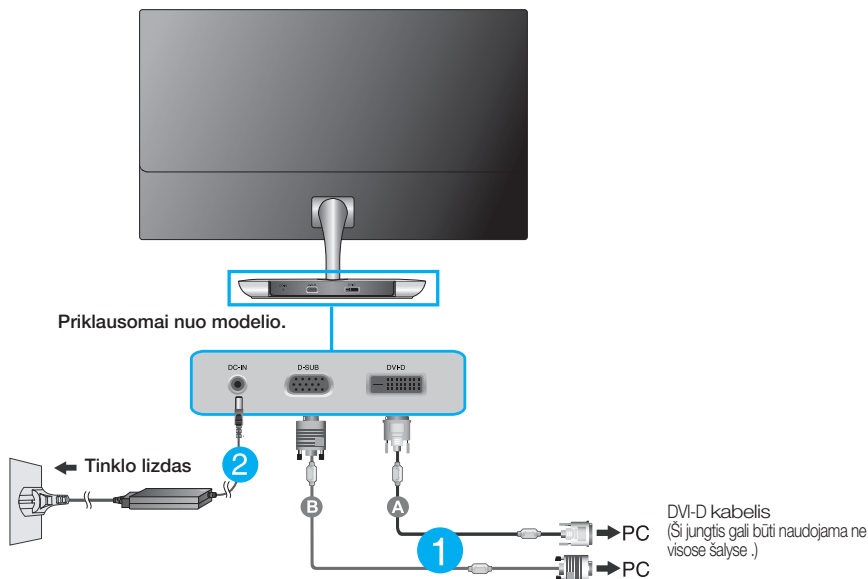
Jungimas prie asmeninio kompiuterio

1. Prieš jungdami monitorių, įsitikinkite, jog monitoriaus, kompiuterio sistemos ir kitų prijungiamų įrenginių maitinimas yra įjungtas.
2. Prijunkite signalo įvesties kabelį **1** ir maitinimo laidą **2** pagal tvarką, tada priveržkite signalo kabelio varžtą.

- A** Įjungti DVI-D (skaitmeninio signalo) kabelį
- B** Įjungti D-sub (analoginio signalo) kabelį

PASTABA

- Tai yra paprasčiausias galinis skydelio vaizdas.
- čia yra parodytas pagrindinio modelio galinis skydelis; jūsų monitorius gali skirtis nuo pagrindinio vaizdo.



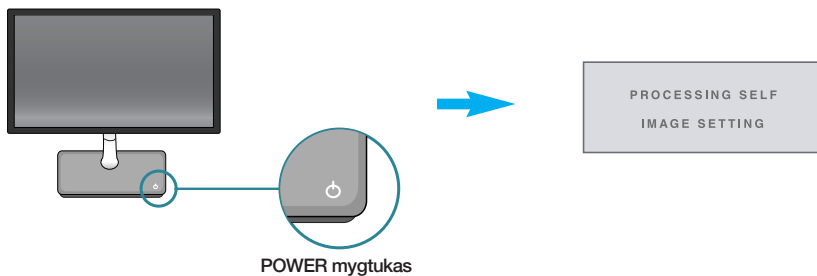
Kai naudojate „D-Sub“ signalo įvesties kabelio jungtį „Macintosh“ kompiuteriams:



Mac adapteris

Naudojantis Apple Macintosh kompiuteriu yra reikalingas atskirai įsigijamas adapteris, kadangi komplektuojamo kabelio 15 kontaktų didelio tankumo (3 eilutės) D-sub VGA jungtis yra pakeičiama | 15 kontaktų 2 eilučių jungtį.

3. Norėdami įjungti elektros maitinimą, paspauskite įjungimo mygtuką, esantį stovo apačioje. Esant įjungtam monitoriaus maitinimui, 'Self Image Setting Function' („paties vaizdo nusistatymo funkcija“) vykdoma automatiškai. (Tik analoginiu režimu)



PASTABA

'Self Image Setting Function'? Ši funkcija vartotojui suteikia optimalius vaizdo parametrus. Vartotojui prijungus monitorių pirmą kartą, šios funkcijos dėka visi ekrano parametrai yra sureguliuojami automatiškai ir tokiu būdu kiekvienam įėjimo signalui yra priskirtas optimaliausias parametras.

„AUTO“ funkcija? Įrenginio naudojimo arba ekrano skiriamosios gebos keitimo metu iškilus problemoms, tokioms kaip neryškus ekranas, neryškios raidės, mirksintis arba pakreiptas ekranas, paspauskite AUTO funkcijos mygtuką, kad pagerintumėte skiriamąją gebą.

Jungimas prie asmeninio kompiuterio

1. Prieš jungdami monitorių, įsitikinkite, jog monitoriaus, kompiuterio sistemos ir kitų prijungiamų įrenginių maitinimas yra įjungtas.
2. Prijunkite signalo įvesties kabelį **1** ir maitinimo laidą **2** pagal tvarką, tada priveržkite signalo kabelio varžtą.

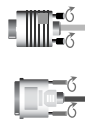
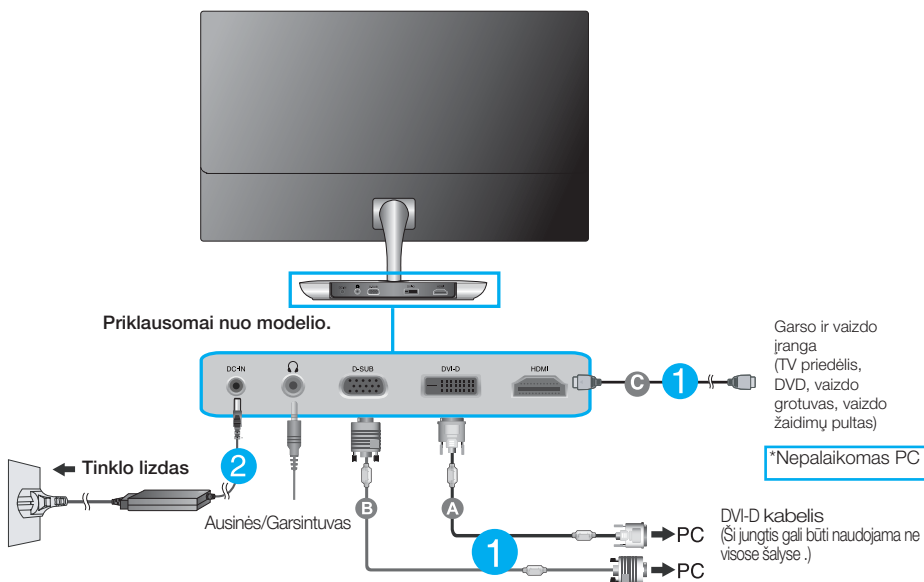
A Įjungti DVI-D (skaitmeninio signalo) kabelį

C Įjungti HDMI kabelį

B Įjungti D-sub (analoginio signalo) kabelį

PASTABA

- Tai yra paprasčiausias galinio skydelio vaizdas.
- čia yra parodytas pagrindinio modelio galinis skydelis; jūsų monitorius gali skirtis nuo pagrindinio vaizdo.



Prijunkite signalų įvesties kabelį ir priveržkite jį, sukdami rodyklės kryptimi, kaip parodyta piešinyje.

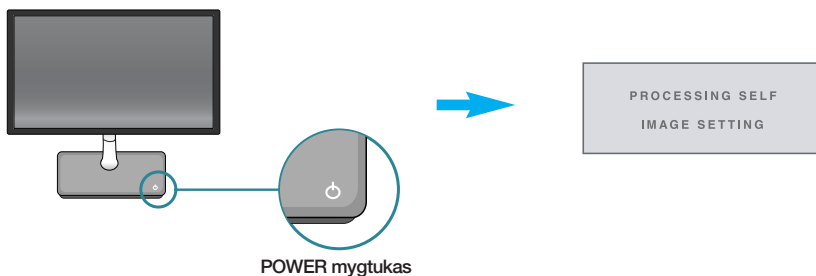
Kai naudojate „D-Sub“ signalo įvesties kabelio jungtį „Macintosh“ kompiuteriams:



Mac adapteris

Naudojantis Apple Macintosh kompiuteriu yra reikalingas atskirai įsigijamas adapteris, kadangi komplektuojamo kabelio 15 kontaktų didelio tankumo (3 eilutės) D-sub VGA jungtis yra pakeičiama į 15 kontaktų 2 eilučių jungtį.

- Norėdami įjungti elektros maitinimą, paspauskite įjungimo mygtuką, esantį stovo apačioje. Esant įjungtam monitoriaus maitinimui, 'Self Image Setting Function' („paties vaizdo nusistatymo funkcija“) vykdoma automatiškai. (Tik analoginiu režimu)



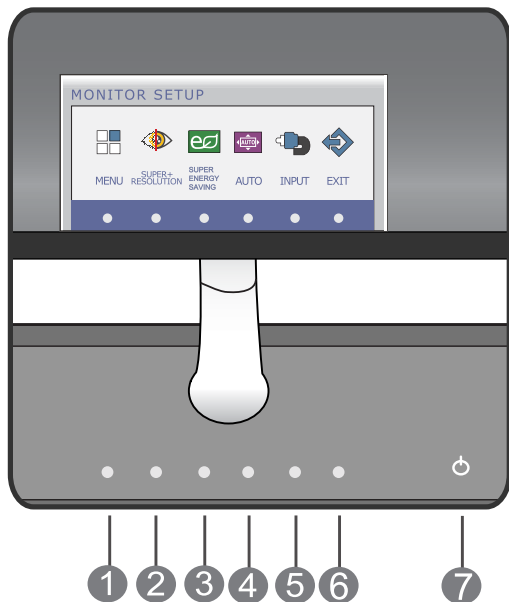
PASTABA

'Self Image Setting Function'? Ši funkcija vartotojui suteikia optimalius vaizdo parametrus. Vartotojui prijungus monitorių pirmą kartą, šios funkcijos dėka visi ekrano parametrai yra sureguliuojami automatiškai ir tokiu būdu kiekvienam įėjimo signalui yra priskirtas optimaliausias parametras.

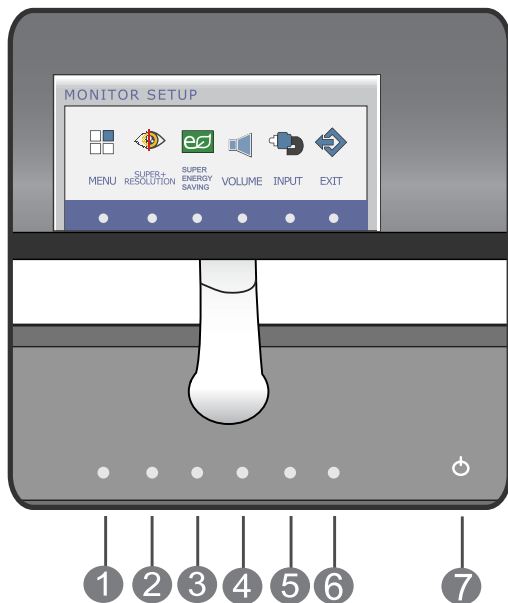
„AUTO“ funkcija? Įrenginio naudojimo arba ekrano skiriamosios gebos keitimo metu iškilus problemoms, tokioms kaip neryškus ekranas, neryškios raidės, mirksintis arba pakreiptas ekranas, paspauskite AUTO funkcijos mygtuką, kad pagerintumėte skiriamąją gebą.

Priekinio skydelio valdymo įtaisai

E2281TR/E2281VR/E2381VR



E2281VR/E2381VR



1 MENU mygtukas

Paspausdami nurodytą mygtuką, iškvieskite arba išseikite iš ekraninio meniu sistemos.

OSD LOCKED/UNLOCKED

Šios funkcijos dėka, bus galima esamuoju momentu užblokuoti OSD valdymo parametrus, kad jie per neapsižiūrėjimą nebūtų pakeisti.

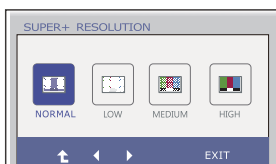
Laikykite keletą sekundes nuspaustą MENU mygtuką, kol ekrane atsiras "OSD LOCKED" pranešimas.

Laikykite keletą sekundes nuspaustą MENU mygtuką, atblokuokite OSD valdymo parametrus. Ekrane atsiras "OSD UNLOCKED" pranešimas.



2 SUPER+ RESOLUTION mygtukas

Išsamesnės informacijos ieškokite 22 į 23 psl.



3 SUPER ENERGY SAVING mygtukas

Naudokite šį mygtuką, norėdami įvesti SUPER ENERGY SAVING meniu.

Išsamesnės informacijos ieškokite 24 į 26 psl.

4 AUTO mygtukas (Už D-SUB ir DVI įvedimą)

AUTO IMAGE ADJUSTMENT

Sureguliuokite monitoriaus parametrus, paprastai spauskite AUTO mygtuką ant MONITOR SETUP OSD. (Tik analoginiu režimu)

Tokiu būdu atvaizduojamas vaizdas bus automatiškai sureguliuotas, atsižvelgiant į nustatytą ekrano skiriamą gebą (ekrano režimas).



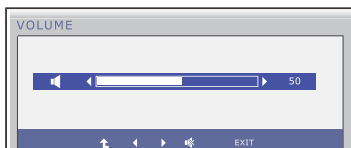
Tinkamiausia ekrano skiriamoji geba yra:

1920 x 1080

VOLUME mygtukas

(Tik tinka HDMI įdėjimui)

Prisitaikyte ausinių/garsintuvo įeigą.



5 INPUT mygtukas
(Šaltinio funkcinis klavišas)

Naudokite šią mygtuką ir pasirinkite įvedimo šaltinį.

Kai du arba daugiau įvedimo signalų sujungia, jūs galite parinkti savo reikalingo įvedimo signalą (D-SUB/DVI/HDMI). Kai tik vienas įvedimo signalas sujungia, pasirinkimas bus automatinis. Numatytoji nuostata yra D-Sub.

6 EXIT mygtukas

Išeikite iš OSD.

7 POWER mygtukas / POWER indikatorius

Paspausdami nurodytą mygtuką, įjunkite arba išjunkite monitoriaus ekraną.

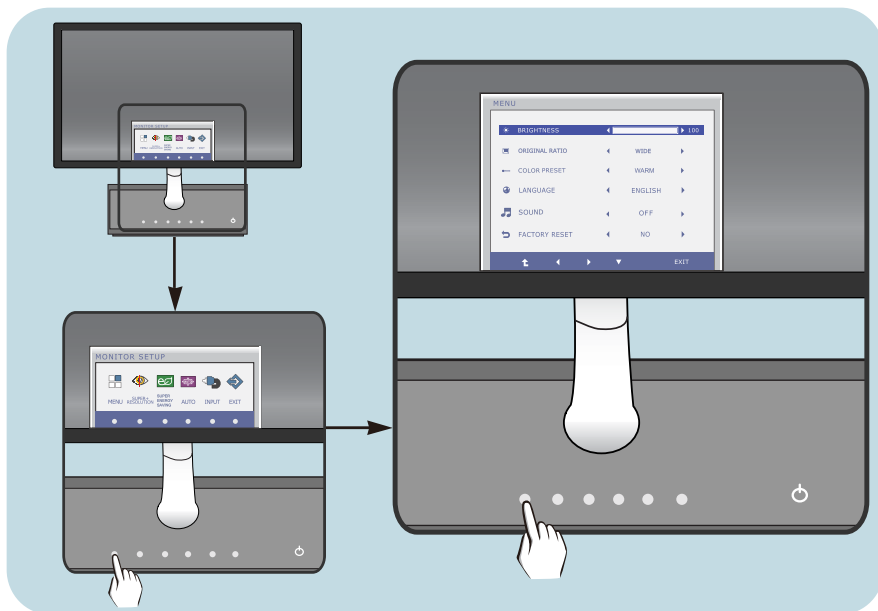
Maitinimo indikatorius lieka mėlynos, jei ekrane rodoma tinkamai (Būsenos). Jeigu ekranas veikia parengties režimu (energijos taupymo režimu), maitinimo kontrolinė lemputė šviečia mėlsvai.

Ekraninio meniu reguliavimas

Naudojantis ekraninio meniu (OSD) valdymo sistema, jūs galėsite lengvai ir paprastai sureguliuoti ekrane esančio vaizdo dydį, padėtį ir valdymo parametrus. Žemiau yra parodytas trumpas pavyzdys, supažindinantis jus kaip naudotis valdymo įtaisais.

Šiame skyriuje bendrais bruožais yra aprašyta, kaip naudojantis OSD meniu sistema atlikti reguliavimo ir išrinkimo procedūras.

Jei iškvietę OSD meniu sistemą pageidaujate sureguliuoti parametrus, atlikite žemiau nurodytus veiksmus:



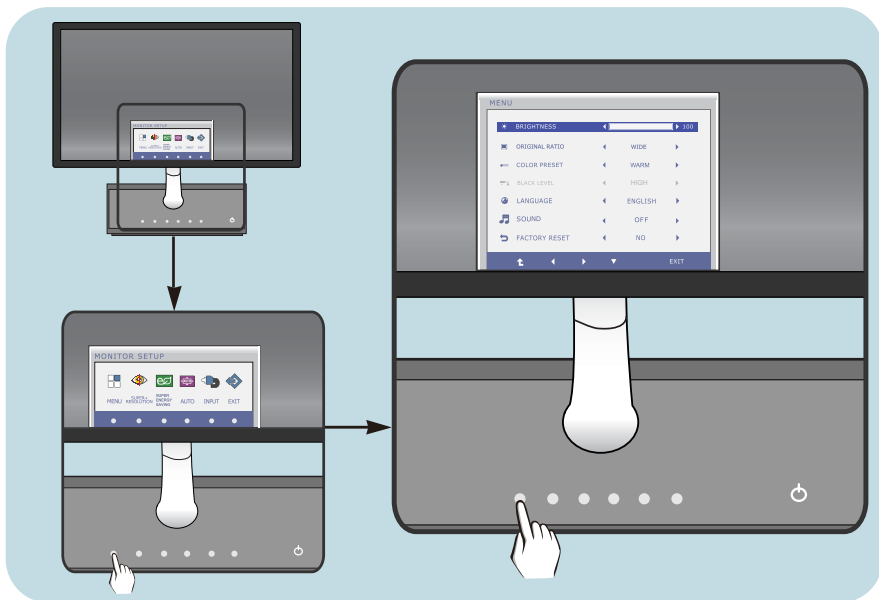
- 1 Spauskite bet kurį Mygtuką, tada atrodo OSD meniu.
- 2 Jėgu norite prieti konrolę, prašom spausti atitinkamus Mygtukus.
- 3 Naudodamiesi ◀/▶/▼mygtukais, sureguliuokite vaizdą pageidaujama lygyje. Paspausdami ⬆ mygtuką, išrinkite kitus submeniu punktus.
- 4 Spauskite EXIT Mygtuką ir išeikite iš OSD.

Ekraninio meniu reguliavimas

Naudojantis ekraninio meniu (OSD) valdymo sistema, jūs galėsite lengvai ir paprastai sureguliuoti ekrane esančio vaizdo dydį, padėtį ir valdymo parametrus. Žemiau yra parodytas trumpas pavyzdys, supažindinantis jus kaip naudotis valdymo įtaisais.

Šiame skyriuje bendrais bruožais yra aprašyta, kaip naudojantis OSD meniu sistema atlikti reguliavimo ir išrinkimo procedūras.

Jei iškvietę OSD meniu sistemą pageidaujate sureguliuoti parametrus, atlikite žemiau nurodytus veiksmus:



- 1 Spauskite bet kurį Mygtuką, tada atrodo OSD meniu.
- 2 Jėgu norite prieiti konrolę, prašom spausti atitinkamus Mygtukus.
- 3 Naudodamiesi ◀/▶/▼mygtukais, sureguliuokite vaizdą pageidaujama lygyje. Paspausdami ▲ mygtuką, išrinkite kitus submeniu punktus.
- 4 Spauskite EXIT Mygtuką ir išeikite iš OSD.

Ekraninio meniu (OSD) sistemos išrinkimas ir reguliavimas

Šioje lentelėje yra parodyti visi OSD ekraninio meniu sistemos valdymo, reguliavimo ir nustatymų punktai.

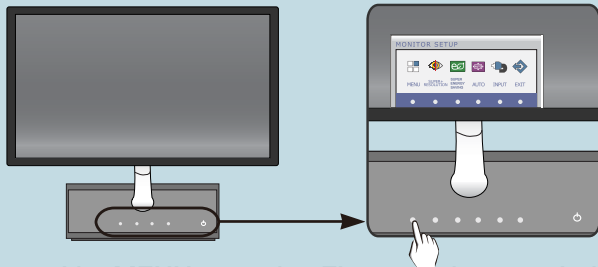
DSUB : D-SUB (analoginio signalo) įvestis
DVI-D : DVI-D (skaitmeninio signalo) įvestis
HDMI : HDMI signalas

Pagrindinis meniu	Submenu	Palaikomas signalas	Paaškinimas
MENU	BRIGHTNESS	DSUB DVI-D	Yra reguliuojamas vaizdo
	ORIGINAL RATIO	HDMI	Nustatyti vaizdo dydį
	COLOR PRESET (WARM/MEDIUM/COOL)		Yra pritaikomos vaizdo spalvos
	BLACK LEVEL	HDMI	Nustatyti perėjimo lygį
	LANGUAGE	DSUB DVI-D	Yra išrenkamos vartotojo nuostatos
	SOUND	HDMI	
	FACTORY RESET		
SUPER+ RESOLUTION	NORMAL	D-SUB DVI-D HDMI	Paveikslas gali būti nuostolis kai duomenų apdorojimas padidina paveikslą. SUPER+ Resolution gali palaikyti skriamąjį gebą už aiškaus vaizdo paveikslą rodymui pagal paveikslą kokybės pagerinimo technologiją, kurią gali reguliuoti neaiškų židinių ir grubų apvadą kai bus paveikslą padidinimas.
	LOW		
	MEDIUM		
	HIGH		
SUPER ENERGY SAVING	ON	DSUB DVI-D HDMI	Atidaryti SUPER ENERGY SAVING funkciją.
	OFF		Uždaryti SUPER ENERGY SAVING funkciją.
	RESET		Inicializacija SUPER ENERGY SAVING ir nustatytas į " OFF " režimą.
VOLUME		HDMI	Prisitaikyti garsio jėgą

PASTABA

- Priklausomai nuo modelio (15 į 26 psl), meniu punktų išdėstymo tvarka gali skirtis.

Šiame skyrelyje jūs susipažinsite, kaip išrinkti ir atlikti pageidaujamų OSD meniu punktų reguliavimą. Žemiau visiems meniu punktam yra išvardytos piktogramos, piktogramų pavadinimai ir piktogramų aprašymai.






Paspauskite MENU mygtuką. Ekrane atsiras pagrindinis OSD meniu langas.

Meniu
punktas



Submeniu

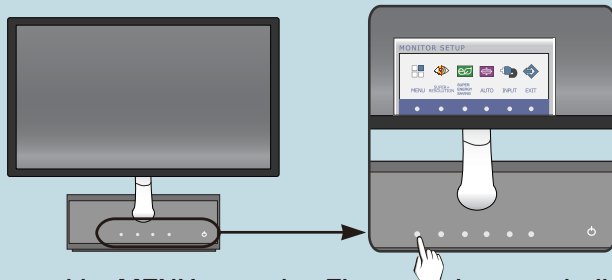
-  : Pereiti į aukštesnį meniu lygį
-  : Išrinkti kitą submeniu punktą
-  : Iš naujo paleiskite pasirinktą submeniu
- EXIT : Išėiti

Mygtuko
aprašymas

PASTABA

- OSD(On Screen Display) meniu kalba monitoriaus ekrane gali skirtis nuo naudojimo instrukcijoje pateiktos informacijos.

Šiame skyrelyje jūs susipažinsite, kaip išrinkti ir atlikti pageidaujamų OSD meniu punktų reguliavimą. Žemiau visiems meniu punktam yra išvardytos piktogramos, piktogramų pavadinimai ir piktogramų aprašymai.






Paspauskite MENU mygtuką. Ekrane atsiras pagrindinis OSD meniu langas.

Meniu
punktas



Submeniu

-  : Pereiti į aukštesnį meniu lygį
-  : Išrinkti kitą submeniu punktą
-  : Iš naujo paleiskite pasirinktą submeniu
- EXIT : Išėiti

Mygtuko
aprašymas

PASTABA

- OSD(On Screen Display) meniu kalba monitoriaus ekrane gali skirtis nuo naudojimo instrukcijoje pateiktos informacijos.

BRIGHTNESS

E2281TR



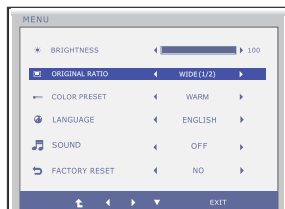
Yra reguliuojamas vaizdo.

E2281VR/E2381VR



ORIGINAL RATIO

E2281TR



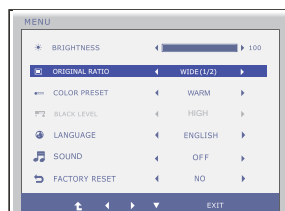
WIDE (PLATUS) Tai rodoma plačiu vaizdu, skirtingai nei vaizdo įrašo signalo įvestis.

ORIGINAL

Pakeisti įvedimo signalo santykį į originalų būdą.

* Ši funkcija dirba tik kai įvedimo skriamoji geba yra žemesnė negu monitoriaus santykis (16:9).

E2281VR/E2381VR



- ▲ : Pereiti į aukštesnį meniu lygį
- ◀ : Sumažinti
- ▶ : Padidinti
- ▼ : Išrinkti kitą submeniu
- Exit : Išėiti

Pagrindinis meniu

Submeniu

Aprašymas

COLOR PRESET

E2281TR



WARM

Nustatykite ekrano šiltą spalvą.

MEDIUM

Nustatykite ekrano vidutinę spalvą.

E2281VR/E2381VR



COOL

Nustatykite ekrano šaltą spalvą.

BLACK LEVEL

(Tik tinka HDMI įdėjimui)



Galite nustatyti perėjimo lygį. Jei pasirenkate "HIGH"(Aukštas), ekranas bus šviesus, o jei pasirenkate "LOW"(Žemas), ekranas bus tamsus. (tik HDMI įvesčiai)

* Perėjimas? Kaip vaizdo įrašo signalo kriterijus, jis yra pats tamsiausias ekranas, kokį tik monitorius gali rodyti .

- :Pereiti į aukštesnį meniu lygį
- : Sumažinti
- : Padidinti
- : Išrinkti kitą submeniu
- : Išėiti

LANGUAGE

E2281TR



Yra pasirenkama pageidaujama ekraninio meniu atvaizdavimo kalba.

E2281VR/E2381VR



SOUND

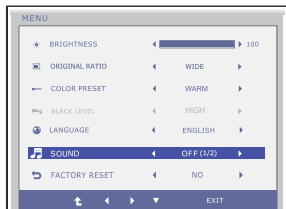
E2281TR



Garsinio signalo pasirinkimas arba išjungimas. Garsinis signalas suveikia šiais atvejais:

- Nuolatinės srovės maitinimas įjungiamas arba išjungiamas
- Kintamos srovės maitinimas įjungiamas
- Ekranio nustatymo meniu (OSD) įjungiamas arba išjungiamas
- Meniu (OSD) įjungiamas arba išjungiamas
- Super Energy Saving (OSD) įjungiamas arba išjungiamas
- Super + Resolution (OSD) įjungiamas arba išjungiamas

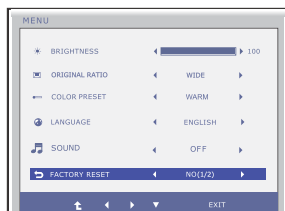
E2281VR/E2381VR



- : Pereiti į aukštesnį meniu lygį
- : Sumažinti
- : Padidinti
- : Išrinkti kitą submeniu
- Exit : Išėiti

FACTORY RESET

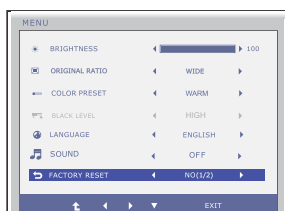
E2281TR



Visiems parametrams, išskyrus "LANGUAGE (KALBA)" yra grąžinamos gamyklinės nuostatos.

Paspausdami ◀, ▶ mygtuką, nedelsiant visiems parametrams grąžinkite gamyklines nuostatas.

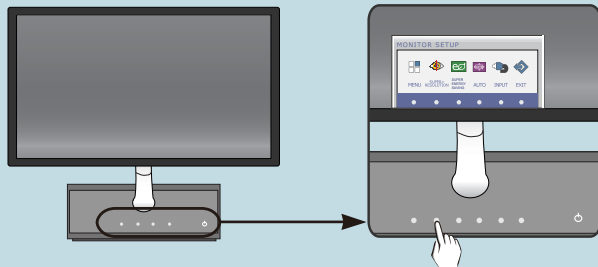
E2281VR/E2381VR



- :Pereiti į aukštesnį meniu lygį
- : Sumažinti
- : Padidinti
- : Išrinkti kitą submeniu
- : Išėiti



Ekraninio meniu sistemos (OSD) išrinkimas ir reguliavimas

Šiame skyrelyje jūs susipažinsite, kaip išrinkti ir atlikti pageidaujamų OSD meniu punktų reguliavimą. Žemiau visiems meniu punktams yra išvardytos piktogramos, piktogramų pavadinimai ir piktogramų aprašymai.



Paspauskite **SUPER+ RESOLUTION** mygtuką. Ekrane atsiras pagrindinis OSD meniu langas.



-  : Pereiti į aukštesnį meniu lygį
-  : Perkelti
- **EXIT** : Išėiti

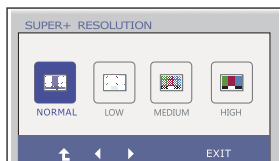
Mygtuko
aprašymas

PASTABA

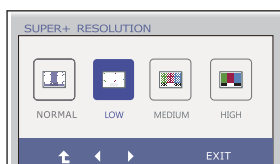
- OSD(On Screen Display) meniu kalba monitoriaus ekrane gali skirtis nuo naudojimo instrukcijoje pateiktos informacijos.



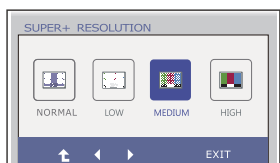
SUPER+ RESOLUTION



NORMAL Pasirinkite šį kai jūs norite naudoti produktą generalinėje aplinkoje. SUPER+ RESOLUTION bus uždaryti Generalinyje Būde.



LOW Kai vartojai nori natūralinę vaizdo širmą su minkštu paveikslu, galite gauti geriausią širmą su šia funkcija. Ji yra efektyvus už vaizdai su mažo judėjimo arba ramu paveikslu.



MEDIUM Kai vartojai nori patogaus vaizdo širmą viduryje tarp LOW ir HIGH modo, galite gauti geriausią širmą su šia funkcija. Ji yra efektyvus už UCC ir SD vaizdams.



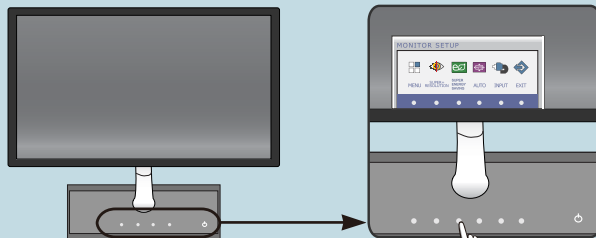
HIGH Kai vartojai nori aštrų vaizdo širmą su aišku paveikslu, galite gauti geriausią širmą su šia funkcija. Ji yra efektyvus už aukštos skiriamosios gebos vaizdo širmoms ir žaidimams.

- : Pereiti į aukštesnį meniu lygį
- : Perkelti
- Exit : Išėiti

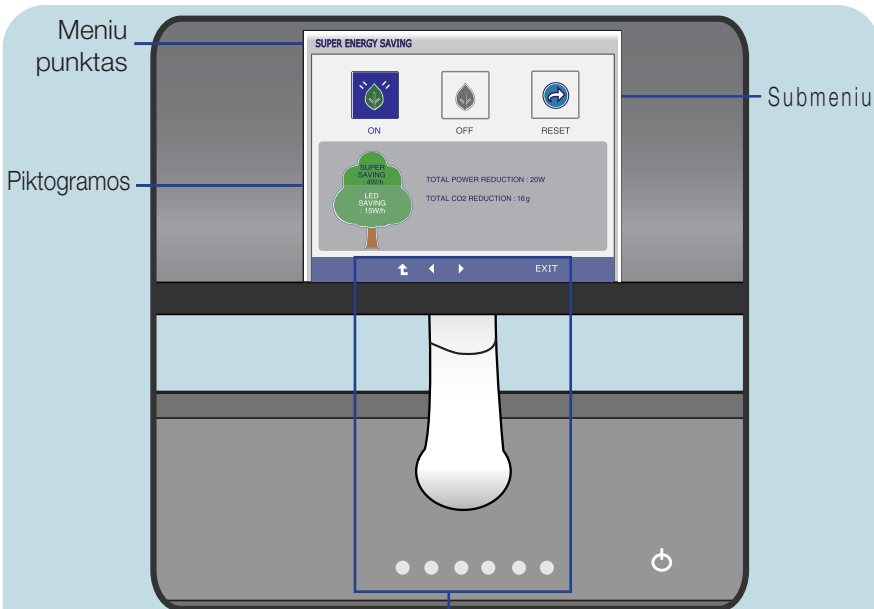
* Gali būti triukšmas SUPER +RESOLUTION Mode, tada prašom pasirinkti tinkamą SUPER +RESOLUTION Modą pagal turinius ir gauti aiškų paveikslą.

Ekraninio meniu sistemos (OSD) išrinkimas ir reguliavimas

Šiame skyrelyje jūs susipažinsite, kaip išrinkti ir atlikti pageidaujamų OSD meniu punktų reguliavimą. Žemiau visiems meniu punktams yra išvardytos piktogramos, piktogramų pavadinimai ir piktogramų aprašymai.



Paspauskite **SUPER ENERGY SAVING** mygtuką. Ekrane atsiras pagrindinis OSD meniu langas.



- ↑ : Iš naujo paleiskite pasirinktą submeniu
- ◀▶ : Reguluoti (Sumažinti/Padidinti)
- EXIT : Išėiti

Mygtuko
aprašymas

PASTABA

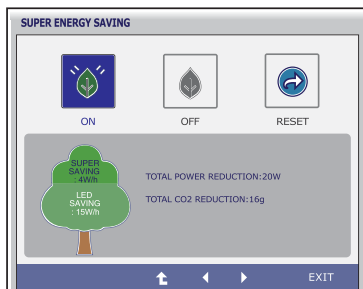
- OSD(On Screen Display) meniu kalba monitoriaus ekrane gali skirtis nuo naudojimo instrukcijoje pateiktos informacijos.

Ekraninio meniu sistemos (OSD) išrinkimas ir reguliavimas

Pagrindinis meniu

Submeniu

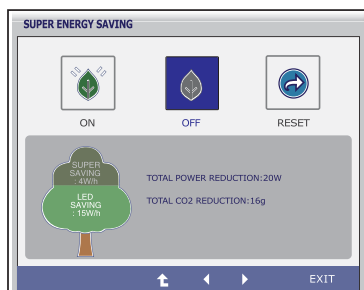
Aprašymas



ON

Atidaryti SUPER ENERGY SAVING funkciją.

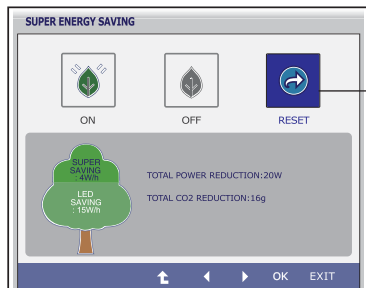
Kai dabartinis nustatymas yra ON, SUPER SAVING spalva yra žalia.



OFF

Uždaryti SUPER ENERGY SAVING funkciją. Dabartinis ekranas yra LED SAVING funkcija.




Kai dabartinis nustatymas yra OFF, SUPER SAVING spalva yra pilka.



RESET

Išvalyti TOTAL POWER REDUCTION ir TOTAL CO2 REDUCTION vertes.



-  : Pereiti į aukštesnį meniu lygį
-   : Perkelti
- Exit : Išėiti
- OK : Pasirinkti
- **TOTAL POWER REDUCTION** : Kiek energijų sutaupyti kai naudojant monitorius.
- **TOTAL CO2 REDUCTION** : Pakeisti TOTAL POWER REDUCTION į TOTAL CO2 REDUCTION.

PASTABA

TAUPYMO DUOMENYS(W/h):

	22 colio	23 colio
SUPER SAVING	4	5
LED SAVING	15	12

- Taupymo duomenys priklauso nuo Pulto. Taigi, šių verčių, turėtų skirtis nuo kiekvieno pulto ir pulto tiekėju.
- LG sukaupti tas vertybes, naudojant integruotą funkciją su 10 minučių transliuoti vaizdo signalą.
- LED SAVING reiškia, kad kiek energijos galima sutaupyti naudojant WLED pulto naudojimas vietoj CCFL skydelyje.
- SUPER SAVING reiškia, kad kiek energijos galima sutaupyti naudojant SUPER ENERGY SAVING funkciją.

Prieš kreipiantis į serviso centrą, patikrinkite žemiau išvardintus punktus.

Nėra vaizdo	
<ul style="list-style-type: none">● Ar yra prijungtas monitoriaus elektros laidas?● Ar šviečia maitinimo indikatorius?● Ar maitinimo indikatorius mirksi?● Ar ekrane yra atvaizduojamas "OUT OF RANGE" pranešimas?● Ar ekrane yra atvaizduojamas "CHECK SIGNAL CABLE" pranešimas?	<ul style="list-style-type: none">● Patikrinkite, ar monitoriaus elektros laido šakutė patikimai įjungta į tinklo lizdą.● Paspauskite maitinimo mygtuką.● Jeigu ekranas yra energijos taupymo režime, pajudindami "pelytę" arba paspausdami bet kokį klaviatūros mygtuką, "pažadinkite".● Pabandykite įjungti kompiuterį.● Šis pranešimas atsiranda ekrane, jeigu signalas ateinantis iš kompiuterio videoplokštės yra nesinchronizuotas. Išsamesnė informacija yra pateikta šios naudojimo instrukcijos skyrelyje 'Techniniai duomenys'. Iš naujo sukonfigūruokite ekraną.● Šis pranešimas atsiranda ekrane, jeigu monitorius nėra signaliniu kabeliu prijungtas prie kompiuterio. Patikrinkite signalinį kabelį ir pamėginkite iš naujo.

Ar ekrane yra atvaizduojamas "OSD LOCKED" pranešimas?	
<ul style="list-style-type: none">● Ar paspaudus MENU mygtuką, ekrane atsiranda "OSD LOCKED" pranešimas?	<ul style="list-style-type: none">● Jūs galite išsaugoti esamuoju momentu išrinktus valdymo parametrus, kurių nenorite pakeisti. Jūs galite atšaukti OSD parametų blokavimą, laikydami keletą sekundes nuspaudę MENU mygtuką: Ekrane atsiras "OSD UNLOCKED" pranešimas.

Ekране atvaizduojamas vaizdas nėra kokybiškas

- | | |
|--|--|
| <ul style="list-style-type: none">● Atvaizduojamo vaizdo padėtis yra neteisinga. | <ul style="list-style-type: none">• Paspaudus AUTO mygtuką, atvaizduojamo vaizdo padėtis bus sureguliuota automatiškai. |
| <ul style="list-style-type: none">● Ekrano fone atsiranda vertikalios juostos arba ruožai. | <ul style="list-style-type: none">• Paspaudus AUTO mygtuką, atvaizduojamas vaizdas bus sureguliuotas automatiškai. |
| <ul style="list-style-type: none">● Ekrane atvaizduojamame vaizde atsiranda triukšmai horizontalioje ašyje arba ženklai yra neryškūs. | <ul style="list-style-type: none">• Paspaudus AUTO mygtuką, atvaizduojamas vaizdas bus sureguliuotaa automatiškai.• Patikrinkite ar Control panel ' Display ' Settings meniu lange nebuvo pakeisti dažnio parametrai arba ekrano skiriamoji geba. Jei taip, atgal atstatykite rekomenduojamą skiriamąją gebą.Nustatykite vaizdo spalvų sodrumo nuostatą didesnę nei 24 bitai (teisinga nuostata). |

SVARBU

- Patikrinkite ar Control panel → Display → Settings meniu lange nebuvo pakeisti dažnio parametrai arba ekrano skiriamoji geba. Jei taip, atgal atstatykite rekomenduojamą skiriamąją gebą.
- Jei nepasirenkama rekomenduojama skiriamoji geba (optimali skiriamoji geba), raidės gali būti neryškios ir ekrano vaizdas gali atrodyti blankus, apkarpytas arba pasislinkęs. Įsitinkite, kad pasirinkote rekomenduojamą skiriamąją gebą.
- Nustatymo metodas gali skirtis, priklausomai nuo kompiuterio ir OS (Operacinės sistemos), todėl vaizdo plokštė gali nepalaikyti anksčiau minėtų raiškų. Tokiu atveju, prašome kreiptis į kompiuterio ar vaizdo plokštės gamintoją.

Ekране atvaizduojamas vaizdas nėra kokybiškas


- | | |
|--|--|
| <ul style="list-style-type: none">● Spalvos yra netinkamos. | <ul style="list-style-type: none">• Patikrinkite, ar signalinis kabelis yra tinkamai prijungtas ir jeigu būtina, naudodamiesi atsuktuvu jį priveržkite.• Įsitinkite, ar teisingai į plyšį yra įdėta videokorta.• Control panel ' Display ' Settings meniu lange nustatykite spalvos nuostatą didesnę, nei 24 bitų (teisinga nuostata). |
| <ul style="list-style-type: none">● Ekranas blykčioja. | <ul style="list-style-type: none">• Patikrinkite, ar ekranas yra nustatytas į interleisinį režimą ir jeigu taip yra, išrinkite rekomenduojamą raišką. |

Ar ekrane yra atvaizduojamas “Unrecognized monitor, Plug&PLAY (VESA DDC) monitor found” pranešimas?

- | | |
|--|--|
| <ul style="list-style-type: none">● Ar yra įdiegta monitoriaus tvarkyklė? | <ul style="list-style-type: none">• Prašome įdiegti monitoriaus tvarkyklę, kuri yra įrašyta į CD diską (arba diskelį) (komplektuojamas). Arba jūs galite įdiegti tvarkyklę, iš internetinio puslapio: http://www.lg.com• Įsitinkite, ar jūsų videokorta palaiko “Plug&Play standartą. |
|--|--|

Garso funkcija neveikia

- | | |
|---|---|
| <ul style="list-style-type: none">● Vaizdas yra, nėra garso. | <ul style="list-style-type: none">• Patikrinkite, ar garso nustatymas nėra „0“.• Patikrinkite, ar garsas nenutildytas.• Ar teisingai prijungtas HDMI kabelis.• Ar teisingai prijungtas ausinių laidas.• Patikrinkite garso formatą. Suglaudinto garso formatui netaikyti. |
|---|---|

Monitorius	54,6 cm (21,5 colio) plokščias aktyviosios matricos TFT skystųjų kristalų ekranas, su atspindžius sugeriančia danga Matomos įstrižainės dydis : 54,6 cm 0,248 mm x 0,248 mm (Pikselių nuolydis)	
Sinchronizavimo įėjimas	Eilučių dažnis Kadrų dažnis Įėjimo formatas	30 kHz to 83 kHz (Automatinis) 56 - 75 Hz (Automatinis) Atskiras sinchronizavimas Skaitmeninė
Videosignalo įėjimas	Signalų įėjimas Įėjimo formatas	15 kontaktų D-Sub jungtis DVI-D jungtis (skaitmeninė) Analoginis (0,7Vp-p/75 omų), Skaitmeninė
Skiriamoji geba	Maksimali Rekomenduojama	VESA 1920 x 1080 @ 60 Hz VESA 1920 x 1080 @ 60 Hz
Plug&Play	DDC 2B (Analoginis, Skaitmeninė)	
Naudojama galia	Veikimo metu : Parengties būsenoje < Neveikios metu <	26 W(Tipiškas) 0,5 W 0,5 W
Matmenys ir svoris	Su stovu Plotis Aukštis Gylis	51,4 cm (20,24 colis) 38,83 cm (15,29 colis) 15,81 cm (6,22 colis)
	Svoris (be pakuotės)	2,8 kg (6,17 lb)
Diapazonas	Pokrypis : -5° į 15°	
Srovės šaltinis	19 V  2,1 A	
AC/DC Adapter	Tipą EADP-40LB B, Lienchange Electronics pagamina	
Eksplotavimo sąlygos	Darbo sąlygos Temperatūra Santykinis oro drėgnumas Sandėliavimo sąlygos Temperatūra Santykinis oro drėgnumas	10 °C to 35 °C 10 % to 80 % Sandėliavimo sąlygos -20 °C to 60 °C 5 % to 90 % Sandėliavimo sąlygos
Pokrypio	Pritvirtinti (O), Niumti ()	
Elektros laidas	Tinklo lizdo tipo	


PASTABA

- Techniniai duomenys gali būti pakeisti be jokio įspėjimo.

Monitorius	54,6 cm (21,5 colio) plokščias aktyviosios matricos TFT skystųjų kristalų ekranas, su atspindžius sugeriančia danga Matomos įstrižainės dydis : 54,6 cm 0,248 mm x 0,248 mm (Pikselių nuolydis)	
Sinchronizavimas	Eilučių dažnis Kadrų dažnis Įėjimo formatas	30 kHz to 83 kHz (Automatinis) Analoginis, Skaitmeninė: 56 - 75 Hz (Automatinis) HDMI: 56 - 61 Hz (Automatinis) Atskiras sinchronizavimas Skaitmeninė
Videosignalo įėjimas	Signalų įėjimas Įėjimo formatas	15 kontaktų D-Sub jungtis DVI-D jungtis (Skaitmeninė) HDMI (TIPAS-A) Jungtis Analoginis (0,7 Vp-p / 75 omų), Skaitmeninė, HDMI
Skiriamoji geba	Maksimali Rekomenduojama	VESA 1920 x 1080 @ 60 Hz VESA 1920 x 1080 @ 60 Hz
Plug&Play	DDC 2B (Analoginis, Skaitmeninė, HDMI)	
Naudojama galia	Veikimo metu Parengties būsenoje Neveikos metu	: < <
		26 W(Tipiškas) 0,5 W 0,5 W
Matmenys ir svoris	Su stovu Plotis Aukštis Gylis	51,4 cm (20,24 colio) 38,83 cm (15,29 colio) 15,81 cm (6,22 colio)
	Svoris (be pakuotės)	2,8 kg (6,17 lb)
Diapazonas	Pokrypis : -5° to 15°	
Srovės šaltinis	19 V \equiv 2,1 A	
AC/DC Adapter	Tipą EADP-40LB B, Lienchange Electronics pagamina	
Eksploatavimo sąlygos	Darbo sąlygos Temperatūra Santykinis oro drėgnumas Sandėliavimo sąlygos Temperatūra Santykinis oro drėgnumas	10 °C to 35 °C 10 % to 80 % Sandėliavimo sąlygos -20 °C to 60 °C 5 % to 90 % Sandėliavimo sąlygos
Pokrypio	Pritvirtinti (O), Nuimti ()	
Elektros laidas	Tinklo lizdo tipo	

PASTABA

- Techniniai duomenys gali būti pakeisti be jokio įspėjimo.

Monitorius	58,4 cm (23 colio) plokščias aktyviosios matricos TFT skystųjų kristalų ekranas, sustiprinta atspindžius sugeriančia danga Matomos įstrižainės dydis : 58,4 cm 0,265 mm x 0,265 mm (Pikselių nuolydis)	
Sinchronsignalo jėjimas	Eilučių dažnis Kadrų dažnis Jėjimo formatas	30 kHz to 83 kHz (Automatinis) Analoginis, Skaitmeninė: 56 - 75 Hz (Automatinis) HDMI: 56 - 61 Hz (Automatinis) Atskiras sinchronizavimas Skaitmeninė
Videosignalo jėjimas	Signalo jėjimas Jėjimo formatas	15 kontaktų D-Sub jungtis DVI-D jungtis (Skaitmeninė) HDMI (TIPAS-A) Jungtis Analoginis (0,7 Vp-p / 75 omų), Skaitmeninė, HDMI
Skiriamoji geba	Maksimali Rekomenduojama	VESA 1920 x 1080 @ 60 Hz VESA 1920 x 1080 @ 60 Hz
Plug&Play	DDC 2B (Analoginis, Skaitmeninė, HDMI)	
Naudojama galia	Veikimo metu : Parengties būsenoje < Neveikos metu <	30 W(Tipiškas) 0,5 W 0,5 W
Matmenys ir svoris	Su stovu Plotis Aukštis Gylis	54,86 cm (21,60 colio) 40,81 cm (16,07 colio) 15,81 cm (6,22 colio)
	Svoris (be pakuotės)	3,1 kg (6,83 lb)
Diapazonas	Pokrypis : -5° to 15°	
Srovės šaltinis	19 V  2,1 A	
AC/DC Adapter	Tipą EADP-40LB B, Lienchange Electronics pagamina	
Eksploatavimo sąlygos	Darbo sąlygos Temperatūra Santykinis oro drėgnumas Sandėliavimo sąlygos Temperatūra Santykinis oro drėgnumas	10 °C to 35 °C 10 % to 80 % Sandėliavimo sąlygos -20 °C to 60 °C 5 % to 90 % Sandėliavimo sąlygos
Pokrypio	Pritvirtinti (O), Nuimti ()	
Elektros laidas	Tinklo lizdo tipo	

PASTABA

- Techniniai duomenys gali būti pakeisti be jokio įspėjimo.

Išankstinio nustatymo režimai (Skiriamoji geba)

– D-sub (analogini) / DVI-D (skaitmenini) ĮVESTIS

■ E2281TR/E2281VR/E2381VR

Ekranų režimai (skiriamoji geba)	Eilučių dažnis (kHz)	Kadrų dažnis (Hz)	Poliarškumas (H/V)
1 720 x 400	31,468	70	-/+
2 640 x 480	31,469	60	-/-
3 640 x 480	37,500	75	-/-
4 800 x 600	37,879	60	+/+
5 800 x 600	46,875	75	+/+
6 1024 x 768	48,363	60	-/-
7 1024 x 768	60,123	75	+/+
8 1152 x 864	67,500	75	+/+
9 1280 x 1024	63,981	60	+/+
10 1280 x 1024	79,976	75	+/+
11 1680 x 1050	65,290	60	-/+
*12 1920 x 1080	67,500	60	+/+

*Rekomenduojamas režimas

HDMI vaizdo įrašo ĮVESTIS

■ E2281VR/E2381VR

Ekranų režimai (skiriamoji geba)	Eilučių dažnis (kHz)	Kadrų dažnis (Hz)
1 480P	31,50	60
2 576P	31,25	50
3 720P	37,50	50
4 720P	45,00	60
5 1080i	28,12	50
6 1080i	33,75	60
7 1080P	56,25	50
8 1080P	67,50	60

Indikatorius

Režimas	Šviesos diodo spalva
Maitinimas įjungtas	Mėlyna
Miego būseną	Raudona
Maitinimas išjungtas	Išjungta



Prieš naudodami gaminį būtina perskaitykite Saugumo priemones.

Laikykite Naudotojo vadovą (CD) pasiekiamoje vietoje, nes jo gali prireikti ateityje.

Įrenginio gale ir viename jo šone rasite įrenginio modelį ir serijos numerį. Jei jums kada nors prireiks techninės pagalbos, pateikite duomenis žemiau..

MODELIS _____

SERIJOS NUMERIS _____

ENERGY STAR is a set of power-saving guidelines issued by the U.S. Environmental Protection Agency(EPA).



As an ENERGY STAR Partner LGE U. S. A.,Inc. has determined that this product meets the ENERGY STAR guidelines for energy efficiency.