

Appareils d'air conditionné Ductless-Split et Pompes de Chaleur

MANUEL DE L'UTILISATEUR

S'il vous plaît lisez attentivement les instructions de fonctionnement et les précautions de sécurité avant d'installer et de mettre en marche votre système de Ductless-Split.

TABLE DES MATIÈRES

A. Consignes de sécurité	3
B. Sécurité électrique	6
Utilisation provisoire d'un adaptateur	6
Utilisation provisoire d'un câble de rallonge	6
Symboles utilisés dans le manuel	6
C. Présentation de l'appareil	7
Unités intérieures	7
Voyants de fonctionnement	7
Unité extérieure	7
D. Instructions d'utilisation	8
Mise en place des piles	8
Maintenance de la télécommande sans fil	8
Méthode d'utilisation	8
Télécommande sans fils	9
Mode de fonctionnement	10
Fonctionnement en mode déshumidification saine	11
Fonctionnement automatique (modèle refroidissement uniquement)	11
Fonctionnement en mode commutation automatique (modèle pompe à chaleur)	11
Mode refroidissement/chauffage rapide	12
Nettoyage automatique (en option)	12
Économie d'énergie en mode refroidissement (en option)	12
Mode sommeil	13
Réglage de l'heure	13
Réglage de la minuterie	13
Commande de la direction horizontale/verticale du flux d'air (en option)	14
Fonctionnement forcé	15
Fonction Redémarrage automatique	15
E. Maintenance et entretien	16
Unité intérieure	16
Unité extérieure	17
Conseils d'utilisation !	17
Auto-diagnostic	17
Contactez le service technique immédiatement dans les cas suivants	18
Conseils de dépannage !	18
Pour gagner du temps et de l'argent !	18



INFORMATIONS À CONSERVER

Spécifiez le numéro de modèle et de série :

Modèle

N° de série

Ils sont mentionnés sur l'étiquette apposée sur la face latérale de l'unité.

Nom du revendeur

Date d'achat

■ Agrafez votre facture à cette page afin de la retrouver facilement si vous devez, le cas échéant, prouver la date d'achat ou vous révaloir de la garantie.



LISEZ CE MODE D'EMPLOI

Il contient de nombreuses astuces utiles sur la manière d'utiliser et d'assurer l'entretien de votre climatiseur. Un minimum de mesures de précaution de votre part peut vous éviter de perdre beaucoup de temps et d'argent pendant la durée de vie de votre appareil. Vous trouverez de nombreuses réponses aux problèmes fréquents dans le tableau de résolution des problèmes. La consultation du **Tableau de résolution des problèmes** peut vous éviter de faire appel à nos services.



PRÉCAUTIONS D'USAGE

- Pour toute réparation ou maintenance de cette unité, contactez le service technique agréé.
- Pour toute installation de cette unité, contactez l'installateur agréé.
- Ce climatiseur ne doit pas être mis en marche par des enfants ou des personnes infirmes, sans surveillance.
- Les enfants ne doivent en aucun cas jouer avec l'appareil.
- Si le câble d'alimentation doit être remplacé, il convient de confier cette tâche à un technicien agréé qui utilisera uniquement des pièces de rechange d'origine.



Consignes de sécurité

Pour éviter tout risque de blessure pour l'utilisateur ou des tiers, ainsi que tout dégât matériel, respectez les consignes ci-dessous.

- Toute mauvaise utilisation découlant d'un non-respect des instructions comporte des risques corporels ou matériels. Leur niveau de gravité est indiqué par les libellés ci-dessous.



AVERTISSEMENT

Ce signe indique un danger de mort ou de blessure grave.

ATTENTION

Ce signe indique un risque de blessure corporelle ou de dégât matériel.

- Les symboles ci-dessous utilisés dans ce manuel ont la signification suivante :

	À ne pas faire
	Instructions à respecter

AVERTISSEMENT

Utilisez toujours un connecteur d'alimentation avec une prise de terre.

- Il existe un risque d'incendie ou d'électrocution.

Pour toute réparation, contactez le concessionnaire, le revendeur, un électricien qualifié ou un centre de réparation agréé. Ne tentez pas de démonter ou de réparer vous-même l'appareil.

- Il existe un risque d'incendie ou d'électrocution.

Utilisez un disjoncteur ou un fusible de puissance adéquate.

- Il existe un risque d'incendie ou d'électrocution.

N'installez pas l'appareil sur un support défectueux. Assurez-vous que l'emplacement choisi pour l'installation ne s'est pas altéré au fil du temps.

- Autrement, le produit risque de tomber par terre.

Le transformateur élévateur de l'unité extérieure fournit un courant haute tension aux composants électriques. Assurez-vous de décharger complètement le condensateur avant de procéder à une quelconque réparation.

- Un condensateur chargé peut être à l'origine d'un choc électrique.

Évitez d'utiliser un disjoncteur défectueux ou de capacité insuffisante. Utilisez un disjoncteur ou un fusible de puissance adéquate.

- Il existe un risque d'incendie ou d'électrocution.

Procédez dans tous les cas à une mise à la terre de l'appareil conformément au schéma de câblage. Ne reliez pas le fil de terre à une canalisation de gaz, une conduite d'eau, à un paratonnerre ou à un fil de terre téléphonique.

- Il existe un risque d'incendie ou d'électrocution.

Ne changez pas le câble d'alimentation et n'utilisez pas de rallonge. Si le câble d'alimentation est abîmé, dénudé par endroit ou défectueux, remplacez-le immédiatement.

- Il existe un risque d'incendie ou d'électrocution.

N'installez jamais l'unité extérieure sur une surface instable, ni dans un endroit où elle risque de tomber.

- La chute de l'unité extérieure peut provoquer des dommages, des blessures voire entraîner la mort.

Lors de l'installation, utilisez le kit fourni à cet effet avec l'appareil.

- Autrement, l'unité risque de tomber et de provoquer de graves blessures.

N'utilisez pas un dispositif de déclenchement groupé. Utilisez toujours cet appareil sur un circuit avec disjoncteur dédié.

- Sinon, vous risquez de provoquer un choc électrique ou un incendie.

Installez le boîtier de commande et fixez soigneusement le capot.

- Sinon, vous risquez de provoquer un incendie ou un choc électrique en raison de la présence de poussières, d'humidité, etc.

Pour tout démontage, installation ou réinstallation, contactez votre revendeur ou un centre après-vente agréé.

- Il existe un risque d'incendie, d'électrocution, d'explosion ou de blessure.

Si de l'eau pénètre dans l'appareil, contactez un service après-vente agréé pour le faire réparer avant de le réutiliser.

- Il existe un risque d'incendie ou d'électrocution.

Utilisez uniquement des composants figurant dans la liste des pièces de rechange. N'essayez en aucun cas de modifier l'équipement.

- Toute utilisation de pièces inadéquates peut causer un choc électrique, une surchauffe ou un incendie.

Les connexions électriques entre l'unité intérieure et l'unité extérieure doivent supporter les contraintes mécaniques et le câble d'alimentation doit être placé de façon à n'exercer aucune traction sur les bornes de connexion.

- Toute connexion inadéquate présente un risque de surchauffe ou d'incendie.

Vérifiez bien le fluide frigorigène à utiliser (consultez l'étiquette apposée sur l'appareil).

- L'utilisation d'un fluide frigorigène inadapté risque de nuire au fonctionnement normal de l'unité.

Ne placez pas un radiateur ou d'autres appareils de chauffage à proximité du câble d'alimentation.

- Il existe un risque d'incendie ou d'électrocution.

N'utilisez pas l'appareil dans un espace hermétiquement clos pendant une longue période. Aérez la pièce régulièrement.

- Sinon, un manque d'oxygène pourrait être observé, ce qui nuirait à votre santé.

Aérez régulièrement la pièce où se trouve l'appareil lorsque celui-ci est utilisé simultanément avec un appareil de chauffage, etc.

- Sinon, un manque d'oxygène pourrait être observé, ce qui nuirait à votre santé.

Veillez à ce que personne ne puisse trébucher ou tomber sur l'unité extérieure, en particulier les enfants.

- Cela pourrait provoquer des blessures corporelles ou endommager l'appareil.

Ne branchez pas ou ne débranchez pas l'alimentation électrique pour allumer ou arrêter l'appareil.

- Il existe un risque d'incendie ou d'électrocution.

Procédez à une mise au rebut réglementaire des matériaux d'emballage, tels que les vis, les clous, les piles, les éléments cassés, etc., après l'installation ou l'entretien de l'appareil. Veillez ensuite à jeter tout sac en plastique.

- Les enfants pourraient jouer avec ces éléments et se blesser.

N'utilisez pas un câble d'alimentation ni une fiche ou une prise desserrée qui soient endommagés.

- Sinon, vous risquez de provoquer un incendie ou un choc électrique.

Assurez-vous que les pièces électriques ne soient pas au contact de l'eau. Veillez notamment à installer l'unité loin de toute source d'eau.

- Il existe un risque d'incendie, de dysfonctionnement de l'appareil ou d'électrocution.

N'ouvrez pas la grille frontale de l'appareil pendant son fonctionnement (Ne touchez pas le filtre électrostatique, si l'unité en est équipée).

- Il existe un risque d'incendie, de dysfonctionnement de l'appareil ou d'électrocution.

Coupez l'alimentation et débranchez l'unité lorsque vous nettoyez ou réparez l'appareil.

- Il existe un risque d'électrocution.

Veillez à ce qu'il soit impossible de tirer sur le câble d'alimentation ou de l'endommager pendant le fonctionnement de l'appareil.

- Il existe un risque d'incendie ou d'électrocution.

Assurez-vous que le connecteur du câble d'alimentation n'est pas écrasé, desserré ou cassé, puis insérez-le à fond dans la prise.

- Un connecteur de câble sale, desserré ou cassé présente un risque d'électrocution ou d'incendie.

Si vos mains sont mouillées, ne touchez pas l'appareil et ne l'actionnez pas. Lorsque vous débranchez le cordon, tenez-le par le connecteur.

- Il existe un risque d'incendie ou d'électrocution.

Ne stockez pas et n'utilisez pas de combustible ou de gaz inflammable à proximité de l'appareil.

- Sinon, vous risquez de provoquer un incendie.

En cas de bruit anormal, d'odeur ou de fumée, coupez immédiatement le disjoncteur ou débranchez le câble d'alimentation.

- Il existe un risque d'incendie ou d'électrocution.

Si l'appareil reste inutilisé pendant un long moment, coupez l'alimentation ou arrêtez le disjoncteur.

- Il existe un risque de dommage ou de panne ou un fonctionnement inattendu.

Ne placez AUCUN objet sur le câble d'alimentation.

- Il existe un risque d'incendie ou d'électrocution.

En cas de fuite d'un gaz inflammable, fermez l'arrivée de gaz et ouvrez une fenêtre afin d'aérer la pièce avant de mettre en marche l'appareil.

- N'utilisez pas de téléphone et n'allumez ni n'éteignez les interrupteurs, au risque de provoquer une explosion ou un incendie.

ATTENTION

Faites appel à deux ou plusieurs personnes pour soulever et transporter l'appareil.

- Attention à ne pas vous blesser.

L'appareil doit être installé de niveau.

- Vous éviterez ainsi toute vibration ou nuisance sonore.

N'exposez pas l'appareil directement à l'action du vent marin (vent salé)

- Vous éviterez tout risque de corrosion.

N'installez pas l'appareil dans un endroit où le bruit ou l'air chaud émanant de l'unité extérieure risque de constituer une nuisance pour le voisinage.

- Dans le cas contraire, votre installation pourrait gêner vos voisins et être à l'origine d'un conflit avec ces derniers.

Installez le flexible d'évacuation de façon à assurer une évacuation convenable des eaux de condensats.

- Un mauvais raccordement peut provoquer une fuite d'eau.

Vérifiez systématiquement la présence éventuelle d'une fuite de fluide frigorigène après l'installation ou après une réparation de l'appareil.

- Si le niveau de fluide frigorigène est insuffisant, l'appareil risque de tomber en panne.

N'utilisez pas l'appareil à des fins particulières comme la conservation d'aliments, d'œuvres d'art, etc. C'est un climatiseur grand public, pas un système frigorifique de précision.

- Sinon, vous risquez d'endommager ou d'altérer les propriétés de votre appareil.

Ne touchez pas les parties métalliques de l'appareil lorsque vous enlevez le filtre à air.

- Il existe un risque de blessure.

Ne placez pas les mains ou un objet au niveau de l'entrée ou de la sortie d'air lorsque l'appareil fonctionne.

- Certaines pièces qui sont acérées et amovibles peuvent provoquer des blessures.

N'inclinez pas l'unité lorsque vous la déplacez ou que vous la démontez.

- L'eau condensée qu'elle contient pourrait s'écouler.

Les procédures de démontage de l'unité et de remplacement de l'huile frigorigène ou de composants du système doivent être exécutées conformément aux normes locales et nationales.

En cas de projection de l'électrolyte pour batterie sur la peau ou les vêtements, rincez soigneusement à l'eau claire. N'utilisez pas la télécommande en cas de fuite des piles.

- Les produits chimiques contenus dans les piles et les batteries peuvent provoquer des brûlures ou des blessures autres.

N'exposez pas votre peau, ni les enfants ou les plantes aux courants d'air chaud ou froid.

- Sinon, vous mettez en danger votre santé.

N'obstruez pas l'entrée et la sortie du flux d'air.

- au risque d'endommager l'appareil.

Ne montez pas sur l'appareil et ne posez rien dessus. (unités extérieures)

- Vous risqueriez de provoquer un incendie ou d'altérer le fonctionnement de l'appareil.

Déballez et installez le produit avec prudence.

- Il comporte des arêtes vives présentant un risque de coupure.

N'utilisez pas de mélange d'air ou de gaz autre que le fluide frigorigène spécifique du système.

- La présence d'air dans le système frigorifique provoquerait une augmentation excessive de la pression, susceptible d'endommager l'appareil ou de provoquer des blessures.

Remplacez les piles des télécommandes par des piles de même modèle. Ne mélangez pas des piles usées et neuves ou de types différents.

- Il existe un risque d'incendie ou de dysfonctionnement de l'appareil.

En cas d'ingestion du liquide des piles, brossez-vous les dents et consultez un médecin. N'utilisez pas la télécommande en cas de fuite des piles.

- Les produits chimiques contenus dans les piles et les batteries peuvent provoquer des brûlures ou des blessures autres.

Ne buvez pas l'eau évacuée de l'appareil.

- Cette eau n'est pas potable et peut provoquer des problèmes de santé graves.

Utilisez un chiffon doux pour le nettoyage. N'utilisez pas de détergents agressifs ni de solvants ou autres produits de ce type.

- Sinon, vous risquez de provoquer un incendie ou un choc électrique ou d'endommager les composants en plastique.

Remettez le filtre correctement en place après le nettoyage. Nettoyez le filtre toutes les quinze jours ou plus souvent si nécessaire.

- Un filtre sale entraîne une réduction des performances.

Si une fuite de fluide frigorigène se produit lors de la réparation, ne le touchez pas.

- Ce fluide peut provoquer des gelures (brûlures froides).

Si une fuite de fluide frigorigène se produit lors de l'installation, aérez la pièce immédiatement.

- Sinon, vous mettez en danger votre santé.

Ne rechargez pas et ne démontez pas les piles. Ne jetez pas les piles dans le feu.

- Elles risquent de brûler ou d'exploser.

Ne laissez pas le climatiseur en marche pendant une période trop longue lorsque le taux d'humidité est très élevé et qu'une porte ou une fenêtre est restée ouverte.

- L'humidité risque alors de se condenser et de mouillir ou d'endommager le mobilier.

Utilisez un escabeau ou une échelle stable pour nettoyer ou réparer l'appareil en hauteur.

- Faites attention à ne pas vous blesser.

Sécurité électrique

AVERTISSEMENT

- Cet appareil doit être correctement mis à la terre.
Pour limiter le risque d'électrocution, vous devez toujours relier la fiche à une prise de terre.
- Ne retirez pas la broche de terre du connecteur d'alimentation.
- Le fait de relier le fil de terre de l'adaptateur à la vis du boîtier de la prise murale ne suffit pas à mettre l'appareil à la terre, sauf si la vis est métallique et non isolée et si la prise murale est reliée à la terre par le câblage général.
- En cas de doute sur la mise à la terre du climatiseur, faites vérifier l'installation par un électricien.

Utilisation provisoire d'un adaptateur

Nous vous déconseillons d'utiliser un adaptateur en raison des risques de sécurité.

Pour des connexions temporaires, utilisez un adaptateur agréé, disponible dans la plupart des magasins spécialisés. Vérifiez que la grande encoche de l'adaptateur est alignée sur celle du réceptacle afin de garantir une connexion correcte des polarités. Pour débrancher le câble d'alimentation de l'adaptateur, tenez-le d'une main pour éviter d'endommager la borne de terre. Évitez de débrancher trop souvent le câble afin de ne pas endommager la borne de terre.

AVERTISSEMENT

- N'utilisez jamais l'appareil avec un adaptateur endommagé.

Utilisation provisoire d'un câble de rallonge

Nous vous déconseillons d'utiliser un câble de rallonge en raison des risques de sécurité.

AVERTISSEMENT

Cet appareil doit être installé conformément aux réglementations électriques nationales en vigueur. Le présent manuel présente les caractéristiques électriques du produit.

Symboles utilisés dans le manuel



Ce symbole signale un risque d'électrocution.



Ce symbole signale les risques de détérioration du climatiseur.

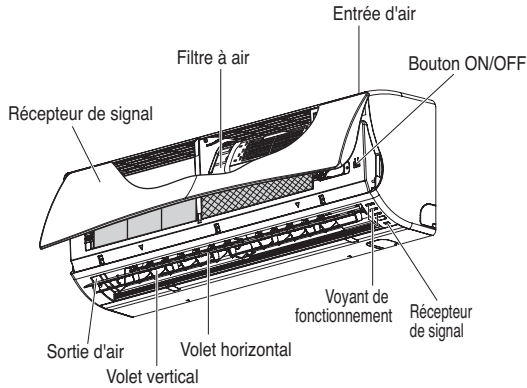
REMARQUE

Ce symbole attire votre attention sur des remarques particulières.

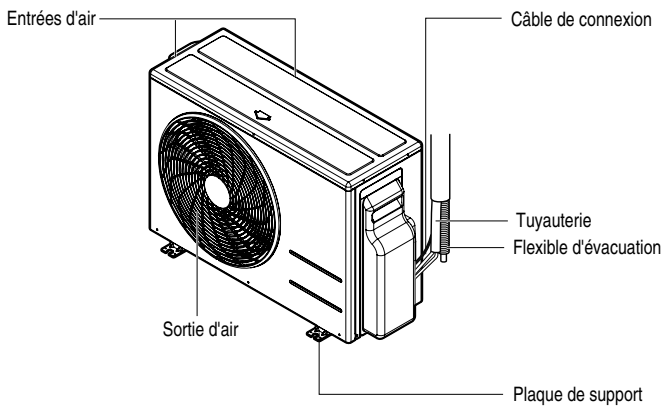
Présentation de l'appareil

Cette section contient une présentation rapide des unités intérieures et extérieures.

Unités intérieures



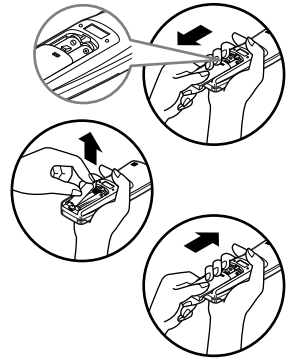
Unité extérieure



Instructions d'utilisation

Mise en place des piles

1. Retirez le cache des piles en suivant le sens de la flèche.
2. Insérez les nouvelles piles en veillant à respecter les polarités(+) et(-).
3. Remettez le cache en place.



REMARQUE

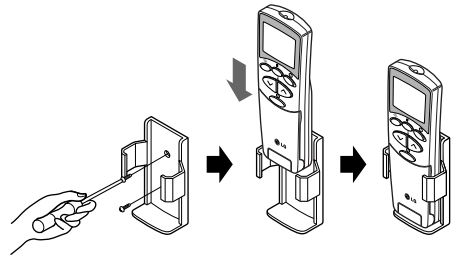
1. Utilisez toujours des piles de même type.
2. Si le système doit rester inactif pendant longtemps, retirez les piles afin de préserver leur durée de vie.
3. Si les informations sur l'afficheur de la télécommande commencent à s'estomper, remplacez les piles.
4. Utilisez deux piles de type AAA (1,5 volt).

Maintenance de la télécommande sans fil

1. Choisissez un emplacement facile d'accès.
2. Fixez le support mural à l'aide des vis.
3. Insérez la télécommande dans son support en la faisant glisser.

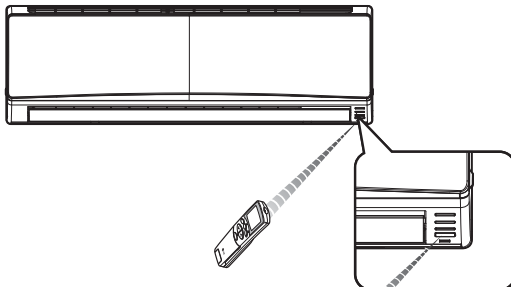
REMARQUE

1. La télécommande ne doit jamais être exposée à la lumière directe du soleil.
2. L'émetteur et le récepteur de signaux doivent toujours être propres pour garantir une bonne communication. Utilisez un chiffon doux pour le nettoyage.
3. Si d'autres appareils sont contrôlés par télécommande, modifiez leur position ou consultez votre technicien.



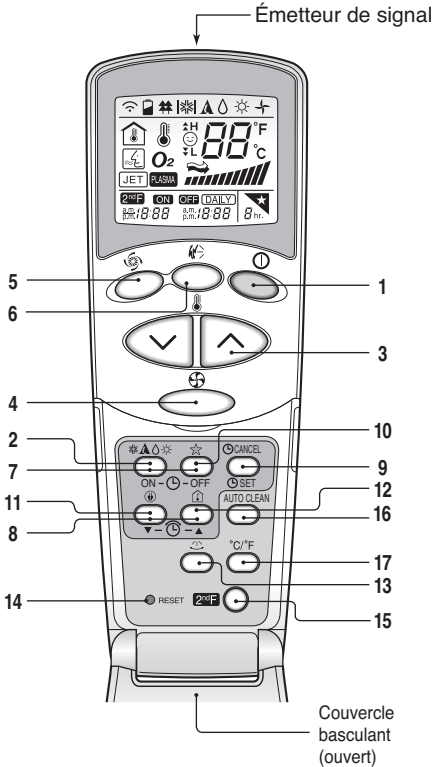
Méthode d'utilisation

1. Le récepteur de signaux se trouve dans l'unité.
2. Pointez la télécommande vers l'unité pour qu'elle fonctionne. Aucun obstacle ne doit se trouver entre la télécommande et l'appareil.



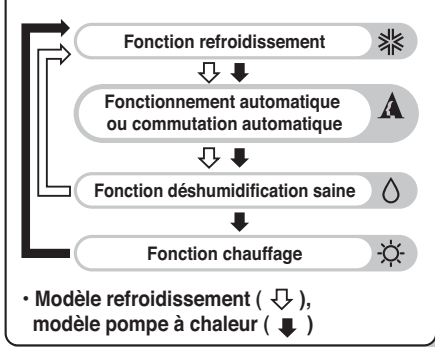
Télécommande sans fils

Les différentes commandes sont à peu près comme indiqué ci-dessous.



- 1. TOUCHE MARCHE/ARRÊT**
Pour mettre l'unité hors ou sous tension.
- 2. TOUCHE DE SÉLECTION DU MODE DE FONCTIONNEMENT**
Pour sélectionner le mode de fonctionnement.
- 3. TOUCHES DE RÉGLAGE DE LA TEMPÉRATURE AMBIANTE**
Pour sélectionner la température ambiante.
- 4. SÉLECTEUR DE VITESSE DU VENTILATEUR INTÉRIEUR**
Utilisé pour sélectionner la vitesse du ventilateur à quatre niveaux : faible, moyen, fort ou CHAOS.
- 5. TOUCHE DE REFROIDISSEMENT/CHAUFFAGE RAPIDE**
Pour mettre en marche ou arrêter le mode refroidissement/chauffage rapide. (L'unité marche alors en mode refroidissement/chauffage et le ventilateur marche à une vitesse super forte).
- 6. TOUCHE BALANCEMENT CHAOS (CHAOS SWING)**
Pour démarrer ou arrêter le mouvement des volets ainsi que pour régler l'orientation souhaitée du flux d'air vers le haut/bas.
- 7. TOUCHES MINUTERIE MARCHÉ/ARRÊT**
Pour établir l'heure de démarrage et d'arrêt de fonctionnement.
- 8. TOUCHES DE RÉGLAGE DE L'HORLOGE**
Pour régler l'horloge.
- 9. TOUCHES POUR RÉGLER/ANNULER LA MINUTERIE**
Pour régler ou annuler le fonctionnement de la minuterie.
- 10. TOUCHE MODE SOMMEIL AUTOMATIQUE**
Pour établir le fonctionnement en mode sommeil automatique.
- 11. TOUCHE DE CIRCULATION DE L'AIR (EN OPTION)**
Pour faire circuler l'air ambiant sans le refroidir ni le réchauffer.
 Ⓡ TOUCHE ÉCONOMIE D'ÉNERGIE EN MODE REFROIDISSEMENT (EN OPTION) pour les modèles réversibles.
- 12. TOUCHES DE VÉRIFICATION DE LA TEMPÉRATURE AMBIANTE**
Pour vérifier la température ambiante.
- 13. TOUCHE DE DIRECTION HORIZONTALE DU FLUX D'AIR (EN OPTION)**
Pour régler la direction horizontale du flux d'air désirée.
- 14. TOUCHE RÉTABLIR (RESET)**
Utilisée avant de rétablir l'heure.
- 15. TOUCHE 2nd F**
Utilisée pour actionner les modes colorés en bleu en bas des touches.
- 16. TOUCHE DE NETTOYAGE AUTOMATIQUE (EN OPTION)**
Pour régler le mode de nettoyage automatique. Sur certains modèles, cette touche a une 2ème fonction de commande de luminosité du DEL.
- 17. BOUTON POUR BASCULER ENTRE °C ET °F**
Utilisé pour basculer la lecture de la température de degrés Centigrade à Fahrenheit.

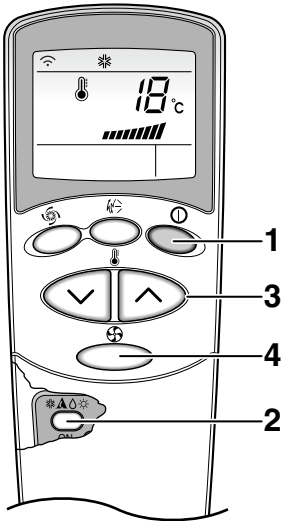
Mode de fonctionnement



REMARQUE

Pour utiliser les fonctions colorées en bleu en bas des touches, appuyez d'abord sur la touche 2ndF puis sur la touche correspondant à la fonction souhaitée. Le fait d'appuyer sur la touche 2nd F permet d'activer la fonction colorée en bleu de la touche en question. Pour annuler la fonction commandée, appuyez de nouveau sur la touche 2ndF ; autrement, au bout de 10 secondes d'inactivité elle sera automatiquement annulée.

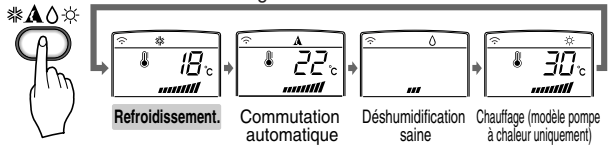
Mode de fonctionnement



- 1** Appuyez sur la TOUCHE MARCHE/ARRÊT pour mettre l'appareil en marche. L'unité émettra un bip sonore.

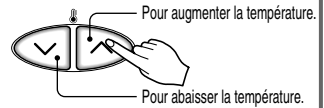


- 2** Ouvrez le couvercle basculant de la télécommande et appuyez sur la touche de mode de fonctionnement. Chaque fois que vous appuyez sur cette touche, le mode de fonctionnement change dans le sens de la flèche.

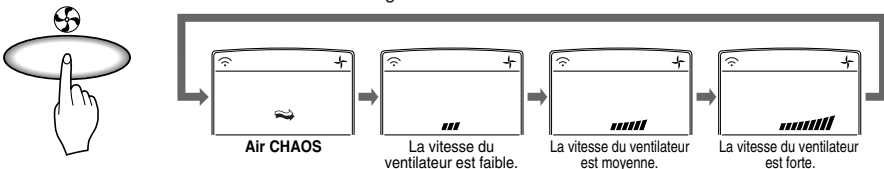


Fonctionnement Automatique (modèle refroidissement uniquement)
 Commutation automatique (modèle pompe à chaleur).

- 3** En mode de refroidissement ou de chauffage, réglez la température intérieure désirée en appuyant sur les TOUCHES DE RÉGLAGE DE LA TEMPÉRATURE AMBIANTE. En mode refroidissement, la température peut être réglée entre 18°C et 30°C (64°F~86°F) alors qu'en mode chauffage, la plage de température va de 16°C à 30°C (60°F~86°F).



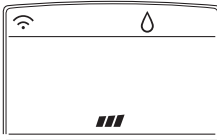
- 4** Réglez la vitesse du ventilateur à l'aide de la télécommande. Vous pouvez régler la vitesse du ventilateur sur quatre niveaux : faible, moyen, fort et CHAOS, en appuyant sur le SÉLECTEUR DE VITESSE DU VENTILATEUR INTÉRIEUR. Chaque fois que vous appuyez sur cette touche, le mode de vitesse du ventilateur change.



Vent naturel avec la logique CHAOS

- ❑ Pour obtenir une sensation plus fraîche, appuyez sur le bouton SÉLECTEUR DE LA VITESSE DU VENTILATEUR INTERIEUR et réglez-le en mode CHAOS. Le vent soufflera alors comme une brise naturelle grâce aux changements automatiques de la vitesse du ventilateur suivant la logique CHAOS.

Fonctionnement en mode déshumidification saine



Déshumidification
saine



Pendant le fonctionnement en mode déshumidification saine

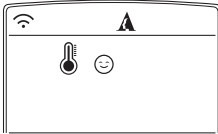
❑ Si vous sélectionnez le mode de fonctionnement déshumidification à l'aide de la TOUCHE DE SÉLECTION DU MODE DE FONCTIONNEMENT, la fonction de déshumidification se met en marche. L'appareil règle automatiquement la température ambiante ainsi que le volume d'air, de manière à créer les meilleures conditions de déshumidification et sur la base de la température ambiante réelle ayant été captée.

Dans ce cas, cependant, la température réglée n'est pas affichée sur la télécommande et vous ne pouvez pas non plus régler la température ambiante.

❑ En mode de déshumidification saine, le volume d'air, réglé automatiquement suivant l'algorithme d'optimisation en fonction de la température ambiante réelle, rend la pièce saine et confortable même en saison très humide.

Pour que l'unité fonctionne en mode déshumidification saine, suivez les étapes 1, 2 et 4. (Reportez-vous au mode de fonctionnement).

Fonctionnement automatique (modèle refroidissement uniquement)



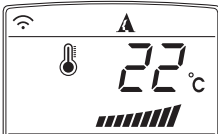
Automatique

En ce mode de fonctionnement, la température réglée réelle et la vitesse du ventilateur sont automatiquement réglées par la logique de commande électronique basée sur la température ambiante réelle. Si vous avez chaud ou froid, appuyez sur les touches pertinentes de réglage de la température pour obtenir un effet de refroidissement ou de réchauffement.

REMARQUE : En ce mode de fonctionnement, vous ne pouvez régler ni la température réelle ni la vitesse du ventilateur intérieur. Par contre, vous pouvez utiliser le balancement chaos en ce mode de fonctionnement. Si le système ne fonctionne pas comme désiré, passez manuellement à un autre mode.

Pour que l'unité fonctionne en mode automatique, suivez les étapes 1, et 2. (Reportez-vous au mode de fonctionnement).

Fonctionnement en mode commutation automatique (modèle pompe à chaleur).



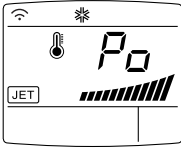
Commutation
automatique

Le refroidissement ou le chauffage sont les fonctions automatiques fondamentales du climatiseur.

Mais pendant ce fonctionnement, le contrôleur change le mode de fonctionnement automatiquement pour maintenir la température dans une plage de $\pm 2^{\circ}\text{C}$ ($\pm 4^{\circ}\text{F}$) par rapport à la température réglée.

Pour activer ce mode de fonctionnement, suivez les étapes 1, 2, 3 et 4. (Reportez-vous au mode de fonctionnement).

Mode refroidissement/chauffage rapide



La fonction de refroidissement rapide peut être utilisée pour refroidir la pièce rapidement durant les étés très chauds. Lorsque cette fonction est activée en mode refroidissement, le ventilateur commence à marcher à une vitesse extrêmement rapide pendant 30 minutes, réglant ainsi la température ambiante sur 18°C(64°F) et en atteignant un refroidissement rapide et efficace. De même, la fonction de réchauffement rapide (disponible seulement sur certains modèles) réchauffe la pièce rapidement grâce au fonctionnement du ventilateur à une vitesse extrêmement rapide, réglant la température ambiante sur 30°C(86°F) pendant 60 minutes.

Pour activer cette fonction, appuyez sur la TOUCHE JET COOL (REFROIDISSEMENT RAPIDE).

Pour passer du mode refroidissement rapide au mode de refroidissement par fonctionnement du ventilateur à une vitesse élevée, appuyez sur la TOUCHE REFROIDISSEMENT RAPIDE ou sur le BOUTON SÉLECTEUR DE VITESSE DU VENTILATEUR INTÉRIEUR ou de nouveau sur la TOUCHE DE RÉGLAGE DE LA TEMPÉRATURE AMBIANTE.



REMARQUE

- La fonction de refroidissement rapide n'est pas disponible pendant le fonctionnement du climatiseur en mode chauffage ou commutation automatique.
- Dans le cas des modèles réversibles, Art Cool et Art Cool large (non pas le modèle DeLuxe), vous pouvez utiliser la fonction réchauffement rapide en appuyant sur la TOUCHE REFROIDISSEMENT RAPIDE en mode chauffage.
- Sur les modèles Art Cool et Art Cool large les décharges latérales se referment pendant le fonctionnement en mode refroidissement/chauffage rapide, pour un refroidissement ou un réchauffement davantage forts.

Nettoyage automatique (en option)

- Pendant la fonction de nettoyage automatique, l'humidité qui reste dans les unités intérieures après leur fonctionnement en mode refroidissement ou déshumidification saine peut être enlevée.

AUTO CLEAN



1. Appuyez sur la touche NETTOYAGE AUTOMATIQUE (AUTO CLEAN) pour activer cette fonction.
2. Dès lors, chaque fois que l'unité s'arrête, le ventilateur intérieur continue à marcher pendant environ 30 minutes. Il s'agit d'une opération interne qui ne refroidit ni ne déshumidifie. En outre, les volets sont fermés.
3. Ceci évapore toute trace d'humidité et nettoie intérieurement l'unité.
4. Pour annuler cette fonction, appuyez de nouveau sur la TOUCHE NETTOYAGE AUTOMATIQUE en cours de fonctionnement.

REMARQUE

- Pendant la fonction de nettoyage automatique, les seules touches pouvant être utilisées sont la TOUCHE DÉMARRAGE/ARRÊT, la TOUCHE PLASMA et la TOUCHE NETTOYAGE AUTOMATIQUE.

Économie d'énergie en mode refroidissement (en option)

L'économie d'énergie en mode de refroidissement permet d'économiser de l'énergie pendant le fonctionnement en mode refroidissement et déshumidification saine ; en effet, l'appareil peut fonctionner efficacement en réglant le temps d'adaptation du boîtier selon la variation de l'heure et de la température et en réglant automatiquement la température désirée.



1. Appuyez sur la TOUCHE MARCHE/ARRÊT pour mettre l'appareil en marche.
2. Ouvrez le couvercle basculant de la télécommande.
Sélectionnez le mode de fonctionnement refroidissement ou déshumidification saine.
3. Appuyez sur la TOUCHE ÉCONOMIE D'ÉNERGIE EN MODE REFROIDISSEMENT.
4. Pour annuler cette fonction, appuyez de nouveau sur la TOUCHE ÉCONOMIE D'ÉNERGIE EN MODE REFROIDISSEMENT et l'unité rétablira le mode de fonctionnement précédent (refroidissement ou déshumidification saine).

Mode sommeil

- Appuyez sur la TOUCHE DE MODE SOMMEIL AUTOMATIQUE pour établir l'heure à laquelle vous voulez que l'unité s'arrête automatiquement.
- La minuterie peut être programmée par des incréments d'une heure en appuyant sur la TOUCHE DU MODE SOMMEIL AUTOMATIQUE de 1 à 7 fois. Le mode sommeil est disponible pour être utilisé sur 1 à 7 heures différentes. Pour changer l'heure d'arrêt par des périodes d'une heure, appuyez sur la TOUCHE DU MODE SOMMEIL AUTOMATIQUE tout en pointant la télécommande vers le climatiseur.
- **(En présence de modèle non inverseur)**
Assurez-vous que les DEL correspondant au mode veille s'allument, appuyez sur le bouton SLEEP MODE AUTO plusieurs fois jusqu'à ce que les diodes DEL s'éteignent.
• **(En présence de modèle inverseur)**
Assurez-vous que les DEL de la minuterie s'allument. Pour annuler le mode veille, appuyez sur le bouton SLEEP MODE AUTO plusieurs fois jusqu'à ce que les DEL de la minuterie s'éteignent.



REMARQUE

- Le mode sommeil s'activera à une vitesse de ventilation basse (en mode refroidissement) et à une vitesse de ventilation moyenne (en mode chauffage) pour un repos tranquille.
- Dans le cas des modèles Art Cool et Art Cool large (non pas dans celui du modèle DeLuxe), les volets de décharge se referment partiellement en mode sommeil pour assurer un repos tranquille.

En mode refroidissement ou déshumidification saine :

Pour un repos confortable, la température réglée augmentera automatiquement de 1°C(2°F) dans les 30 minutes suivantes, et ainsi deux fois de manière consécutive (2°C(4°F) en une heure). Ce sera la température de réglage finale tout au long du fonctionnement de l'appareil en mode sommeil.

Réglage de l'heure

- L'heure ne peut être réglée qu'en appuyant sur la TOUCHE RÉTABLIR (RESET).
Si vous venez de remplacer les piles, vous devez appuyer sur la TOUCHE RÉTABLIR afin de rétablir l'heure. Appuyez sur la touche Marche/Arrêt.
- Appuyez sur la touche 2nd F et vérifiez si l'icône (**2ndF**) s'allume.
- Appuyez sur les TOUCHES DE RÉGLAGE DE L'HEURE jusqu'à ce que l'heure souhaitée s'affiche.
- Appuyez sur la TOUCHE RÉGLER/ANNULER L' HEURE.



REMARQUE

Vérifiez le voyant d'heure avant midi ou après midi (AM ou PM).

Réglage de la minuterie.

- Assurez-vous que l'heure est bien réglée sur l'afficheur de la télécommande.
- Appuyez sur la touche 2nd F.
- Appuyez sur les TOUCHES MARCHE/ARRÊT DE LA MINUTERIE pour démarrer ou annuler la minuterie.
- Appuyez sur les TOUCHES DE RÉGLAGE DE L'HEURE jusqu'à ce que l'heure souhaitée s'affiche.
- Pour régler l'heure sélectionnée, appuyez sur les TOUCHES DE RÉGLAGE DE LA MINUTERIE tout en pointant la télécommande vers le récepteur de signaux.



Pour annuler le réglage de la minuterie

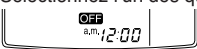
Vérifiez si l'icône (**2ndF**) est éteint.

Appuyez sur la TOUCHE ANNULER MINUTERIE tout en pointant la télécommande vers le récepteur de signaux.(Le voyant de la minuterie disparaîtra du climatiseur et de l'afficheur).

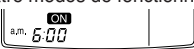


REMARQUE

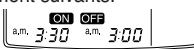
Sélectionnez l'un des quatre modes de fonctionnement suivants.



Délai arrêt minuterie



Délai mise en marche minuterie



Délai arrêt et mise en marche minuterie



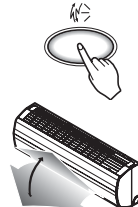
Délai mise en marche et arrêt minuterie

Commande de la direction horizontale/verticale du flux d'air (en option)

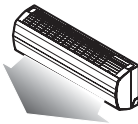
Le flux d'air peut être réglé vers le haut/bas (flux d'air vertical) à l'aide de la télécommande.

1. Appuyez sur la TOUCHE MARCHE/ARRÊT pour mettre l'appareil en marche.

2. Appuyez sur la TOUCHE BALANCEMENT CHAOS (CHAOS SWING)



3. Les volets oscilleront automatiquement vers le haut et vers le bas.



4. Appuyez-y de nouveau pour arrêter le volet à la position désirée.



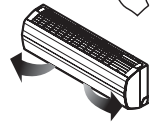
Le flux d'air peut être réglé vers la gauche/droite (flux d'air horizontal) à l'aide de la télécommande.

1. Appuyez sur la TOUCHE MARCHE/ARRÊT pour mettre l'appareil en marche.

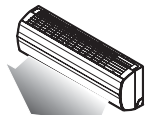
2. Appuyez sur la TOUCHE DE DIRECTION HORIZONTALE DU FLUX D'AIR



3. Les volets oscilleront automatiquement vers la gauche et vers la droite.



4. Appuyez-y de nouveau pour arrêter les volets à la position désirée.

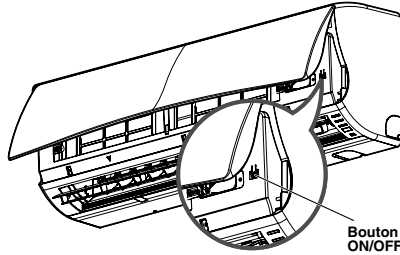


REMARQUE

- Si vous appuyez sur la TOUCHE BALANCEMENT CHAOS, la direction du flux d'air horizontal change automatiquement sur la base de l'algorithme CHAOS pour distribuer l'air ambiant de façon équilibrée, de manière à ce que le corps humain se sente plus à l'aise, comme s'il profitait d'une brise naturelle.
- Utilisez toujours la télécommande pour régler la direction du flux d'air vers le haut/bas. Le déplacement manuel du volet vertical de direction du flux d'air peut endommager le climatiseur. Lorsque l'unité n'est pas en fonctionnement, le volet de direction du flux d'air vers le haut/bas reste fermé, pour empêcher l'entrée d'air dans le système.

Fonctionnement forcé

Le fonctionnement forcé est employé lorsqu'il est impossible d'utiliser la télécommande. Ce mode démarre lorsque vous appuyez sur le bouton ON/OFF. Pour l'arrêter, appuyez à nouveau sur le bouton.



	Modèle Froid	Modèle réversible		
		Température de la pièce $\geq 24^{\circ}\text{C}$ (75.2°F)	21°C (69.8°F) \leq Température de la pièce $< 24^{\circ}\text{C}$ (75.2°F)	Température de la pièce $< 21^{\circ}\text{C}$ (69.8°F)
Mode de fonctionnement	Froid	Froid	Déshumidification saine	Chaud
Vitesse du ventilateur intérieur	Haut	Haut	Haut	Haut
Température réglée	22°C (71.6°F)	22°C (71.6°F)	23°C (73.4°F)	24°C (75.2°F)

Test de fonctionnement

Durant le TEST DE FONCTIONNEMENT, l'unité est en mode Froid avec une vitesse du ventilateur élevée, quelle que soit la température de la pièce, et elle se réinitialise au bout de 18 minutes. Durant le test de fonctionnement, si l'unité reçoit un signal de la télécommande, elle fonctionne conformément aux instructions de la télécommande. Pour utiliser le mode Test, appuyez sur le bouton ON/OFF et maintenez-le enfoncé pendant 3 à 5 secondes ; un signal sonore retentit. Pour l'arrêter, appuyez à nouveau sur le bouton.

REMARQUE

Si vous n'avez pas la télécommande à proximité, vous pouvez forcer le démarrage.
Si vous forcez pour fermer le panneau avant, vous risquez d'endommager des pièces.

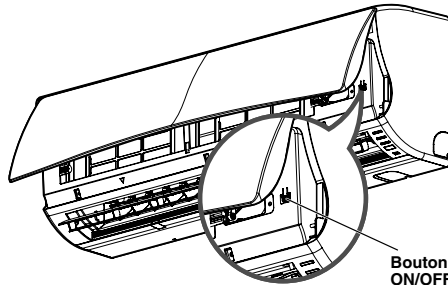
Fonction Redémarrage automatique

Cette fonction est utile en cas de panne de courant.

Lorsque le courant revient après une coupure, cette fonction permet de restaurer les conditions de fonctionnement précédentes et le climatiseur récupère ses paramètres.

REMARQUE

Cette fonction est réglée en usine, mais vous pouvez la désactiver en appuyant sur le bouton ON/OFF pendant 6 secondes. L'unité émet deux signaux sonores et le voyant bleu clignote six fois. Pour activer la fonction, appuyez à nouveau sur le bouton pendant six secondes. L'unité émet deux signaux sonores et le voyant bleu clignote quatre fois.



Maintenance et entretien

⚠ ATTENTION

Avant de procéder à une opération de maintenance, désactivez l'alimentation principale du système, déconnectez le disjoncteur et débranchez le câble d'alimentation.

Unité intérieure

Utilisez un chiffon doux et sec pour nettoyer l'unité. N'utilisez pas de détergents ou de produits abrasifs.

⚠ ATTENTION

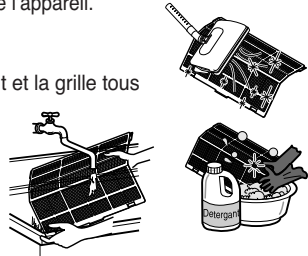
N'utilisez jamais les substances suivantes :

- Eau à plus de 40°C(104°F). Cela risque de provoquer une déformation ou une décoloration de l'appareil.
- Des substances volatiles. Elles pourraient endommager la surface de l'appareil.

Filtres à air

Vous devez contrôler et nettoyer les filtres à air derrière le capot avant et la grille tous les 15 jours ou plus souvent si nécessaire.

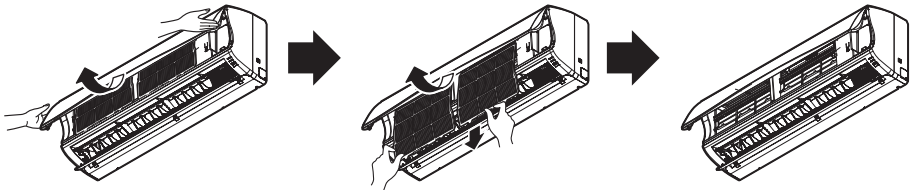
Pour retirer les filtres, reportez-vous aux schémas d'explication spécifiques à chaque modèle. Nettoyez les filtres avec un aspirateur ou de l'eau chaude savonneuse. Si la saleté ne s'enlève pas facilement, utilisez une solution à base détergent dilué dans de l'eau tiède. Faites sécher les filtres à l'ombre puis remettez-les en place.



Retrait des filtres

Ouvrez le capot avant comme indiqué dans la figure.

Tirez la languette du filtre légèrement vers l'avant afin d'extraire le filtre de son logement.



⚠ ATTENTION

Ne touchez pas le filtre à plasma dans les 10 secondes qui suivent l'ouverture de la grille d'entrée, au risque de subir un choc électrique.

Unité extérieure

L'échangeur et les événements du panneau de l'unité extérieure doivent faire l'objet de contrôles réguliers. En cas d'accumulation de saleté ou de suie, vous devez demander à un professionnel d'effectuer un nettoyage de l'échangeur et des événements.

REMARQUE

L'encrassement de l'échangeur entraîne une diminution des performances et, éventuellement, une augmentation des coûts de fonctionnement.

Conseils d'utilisation !

Ne refroidissez pas trop la pièce.

Cela peut avoir des effets nuisibles pour la santé et entraîner un gaspillage d'énergie.

Laissez les rideaux et les volets fermés.

Ne laissez pas la lumière directe entrer dans la pièce lorsque le climatiseur est en service.

Maintenez une température uniforme dans la pièce.

Réglez la direction de l'air dans le sens vertical et horizontal de façon à maintenir une température homogène.

Vérifiez que les portes et les fenêtres sont bien étanches.

Évitez d'ouvrir les portes et les fenêtres afin de maintenir l'air frais dans la pièce.

Nettoyez régulièrement le filtre à air.

L'encrassement du filtre à air a pour effet de réduire le refroidissement et la déshumidification.

Nettoyez le filtre au moins toutes les deux semaines.

Aérez la pièce à intervalles réguliers.

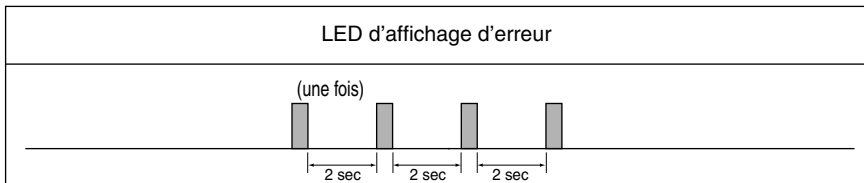
Du fait que les fenêtres sont fermées, il est bon d'aérer la pièce de temps à autre.

Utilisez la vitesse de ventilation haute pour accélérer le refroidissement.

L'unité fournit sa capacité nominale de froid lorsque la vitesse du ventilateur est à son maximum.

Auto-diagnostic

Cette unité comporte une fonction intégrée de diagnostic des erreurs. La LED de l'unité clignote en cas de panne de la thermistance. Dans ce cas, contactez votre distributeur ou votre technicien.



Conseils de dépannage ! Pour gagner du temps et de l'argent !

Le climatiseur peut présenter les dysfonctionnements suivants :

Problème	Causes possibles	Solution
Le climatiseur ne démarre pas.	■ Le climatiseur est débranché.	• Vérifiez que la fiche du climatiseur est correctement branchée.
	■ Le fusible/le disjoncteur a sauté.	• Vérifiez le fusible/le disjoncteur et remplacez-les si nécessaire.
	■ Panne de courant.	• En cas de coupure de courant, désactivez la commande de sélection de mode. Lorsque le courant est rétabli, attendez trois minutes avant de redémarrer le climatiseur pour éviter une surcharge du compresseur.
	■ Tension élevée ou faible.	• Si la tension est anormalement élevée ou faible, le disjoncteur saute.
Le climatiseur ne refroidit pas comme il le devrait.	■ Le débit d'air est restreint.	• Vérifiez qu'aucun rideau, volet ou meuble ne fait obstruction au climatiseur.
	■ Le filtre à air est sale.	• Nettoyez le filtre au moins tous les quinze jours. Reportez-vous à la section Maintenance et service.
	■ La pièce a été chauffée.	• Lorsque le climatiseur est allumé pour la première fois, vous devez prévoir un temps nécessaire pour le refroidissement de la pièce.
	■ L'air froid s'est échappé.	• Vérifier l'absence d'ouverture ne permettant pas de faire chuter la température.
	■ Vérifiez les réglages de température.	• Assurez-vous que les réglages sont corrects.
	■ La pièce comporte peut-être une source de chauffage.	• Supprimez ces sources ou désactivez-les si nécessaire pendant le fonctionnement du climatiseur.

Contactez le service technique immédiatement dans les cas suivants :

1. Survenance d'un phénomène anormal (odeur de brûlé, bruit intense, etc.).
Arrêtez l'unité et coupez le disjoncteur. N'essayez en aucun cas de réparer l'appareil vous-même ou de le redémarrer en pareille situation.
2. Le câble de l'alimentation principale est extrêmement chaud ou est endommagé.
3. Un code erreur est généré grâce à l'autodiagnostic.
4. L'unité intérieure présente toujours des fuites d'eau même si le niveau d'humidité est bas.
5. L'interrupteur, le disjoncteur (de sécurité, différentiel) ou un fusible ne fonctionne pas correctement.

L'utilisateur doit vérifier et nettoyer régulièrement l'unité afin d'éviter toute altération de ses performances.

Dans certains cas, cette tâche ne doit être réalisée que par un technicien qualifié.

- Please retain this owner's manual for future reference after reading it thoroughly.
- Après l'avoir lu au complet, veuillez conserver ce manuel du propriétaire pour une référence ultérieure.
- Por favor, conserve el manual del propietario para referencias futuras tras su lectura a fondo.

CANADA	Service call Number # : (888) LG Canada, (888) 542-2623
--------	---



P/No.: MFL63288107

Printed in Korea