



# ISTRUZIONI PER L'USO FRIGORIFERO CON CONGELATORE

ITALIANO

Nel ringraziarvi per avere acquistato questo prodotto LG, vi raccomandiamo di leggere attentamente le seguenti istruzioni e di conservare questo manuale per eventuali consultazioni future.

# Indice

<b>Introduzione</b>	Registrazione	4
	Avvertenze importanti	4
	Descrizione del frigorifero	7
<b>Installazione</b>	Installazione	8
	Accensione	8
<b>Istruzioni per l'uso</b>	Regolazione della temperatura	9
	Congelamento rapido	9
	Inutilizzo prolungato	10
	Sistema diautodiagnostica	10
	Produzione di ghiaccio	10
	Sbrinamento	10
<b>Consigli sulla conservazione degli alimenti</b>	Conservazione degli alimenti	11
<b>Metodo per il risparmio energetico</b>	Metodo per il risparmio energetico	12
<b>Pulizia e manutenzione</b>	Informazioni di carattere generale	13
	Sostituzione della lampada	13
	Pulizia dell'interno edell'esterno	14
<b>In caso di problemi</b>	In caso di problemi	15
<b>Inversione dell'incernieratura degli sportelli</b>	Avvertenze	17
	Procedura di inversione dell'incernieratura	17

## Introduzione

# Registrazione

Sul retro del frigorifero è apposta una targhetta sulla quale è indicato il numero di matricola. Si consiglia di trascrivere questo numero nello spazio sottostante, insieme agli altri dati richiesti. Si consiglia inoltre di conservare, spillandola a questa pagina, la ricevuta che comprova la data di acquisto.

Data di acquisto:       : \_\_\_\_\_

Rivenditore:       : \_\_\_\_\_

Indirizzo rivenditore: : \_\_\_\_\_

Recapito telefonico rivenditore:       : \_\_\_\_\_

Modello:       : \_\_\_\_\_

Numero di matricola:       : \_\_\_\_\_

## Precauzioni

# Avvertenze importanti

Il frigorifero deve essere installato in modo appropriato, seguendo tutte le istruzioni e le avvertenze riportate in questo manuale.

Evitare di scollegare il cavo di alimentazione dalla presa di corrente tirandolo, dato che in questo caso si potrebbero danneggiare entrambi. Afferrare sempre la spina e sfilarla con cautela.

Quando si sposta il frigorifero si deve prestare la massima attenzione a non schiacciare o strappare il cavo di alimentazione.

Si raccomanda di evitare di toccare (in particolar modo se si hanno le mani umide o bagnate) le pareti interne del vano congelatore, dato che per effetto della temperatura estremamente bassa la pelle potrebbe "incollarsi" alla superficie ghiacciata.

## ATTENZIONE

Questo elettrodomestico non è inteso per l'utilizzo da parte di persone (tra cui bambini) con capacità mentali, sensoriali e fisiche ridotte, o con mancanza di esperienza e conoscenza, senza la supervisione o dopo aver ricevuto le adeguate istruzioni relative all'utilizzo dell'elettrodomestico dalla persona responsabile della loro sicurezza.

In particolar modo occorre assicurarsi che i bambini piccoli non giochino con l'apparecchio.

## **Precauzioni**

Prima di iniziare a pulire l'interno del frigorifero lo si deve sempre scollegare dalla presa di corrente.

Evitare di schiacciare, tirare o piegare eccessivamente il cavo di alimentazione, dato che in tal modo si potrebbe danneggiare l'isolante dei conduttori e provocare un cortocircuito.

Evitare di riporre all'interno del congelatore bottiglie tappate o altri contenitori chiusi ermeticamente, che potrebbero rompersi a causa dell'espandersi del contenuto.

## **Evitare di utilizzare prolunghe o spine multiple**

Il frigorifero deve essere collegato direttamente a rete, evitando di utilizzare spine multiple o cavi di prolunga.

## **Accessibilità della presa della corrente**

La presa della corrente del frigorifero-freezer deve essere installata in una posizione facilmente accessibile nel caso di sconnessione di emergenza.

## **Il Rimontaggio del Cavo del Rifornimento**

Se il cavo del rifornimento è danneggiato, esso deve essere sostituito dal fornitore di relativo agente di servizio o di persona similmente qualificata per evitare un rischio.

## **Pericolo**

Quando si dismette un vecchio frigorifero è opportuno smontare gli sportelli o rompere i loro blocchetti di chiusura, in modo che non si possano più agganciare: in questo modo si eviterà che dei bambini possano, per gioco, chiudersi all'interno del frigorifero. Per lo stesso motivo si consiglia di non estrarre le mensole, in modo da ridurre lo spazio disponibile all'interno.

## **Sostanze infiammabili**

Evitare di riporre o di conservare nel frigorifero sostanze chimiche infiammabili o volatili, come ad esempio etere, alcool, benzene o solventi.

## **Messa a terra**

Il frigorifero deve categoricamente essere collegato ad una linea di messa a terra. Nell'eventualità di un cortocircuito, questo tipo di collegamento riduce il rischio di folgorazione. Il frigorifero deve quindi essere collegato a rete esclusivamente per mezzo di una presa tripolare dotata di contatto di terra. Il mancato collegamento del frigorifero ad un sistema dotato di messa a terra può tradursi in un rischio per l'utente. Nel caso in cui si nutrano dei dubbi sull'efficienza del sistema di messa a terra, si dovrà consultare un elettricista qualificato.

## **⚠ AVVERTENZA**

### **Informazioni importanti sulla sicurezza**

- ⚠ Verificare sempre che le aperture di ventilazione, sulla struttura del frigorifero/congelatore o a muro, siano libere da ostruzioni.
- ⚠ Non utilizzare mezzi meccanici o altri dispositivi per accelerare lo sbrinamento, ma servirsi unicamente di quelli consigliati dal produttore.
- ⚠ Non danneggiare il circuito refrigerante.
- ⚠ Utilizzare solo apparecchiature elettriche consigliate dal produttore all'interno degli scomparti per la conservazione degli alimenti.
- ⚠ Il gas refrigerante e isolante utilizzato nel frigorifero/congelatore deve essere smaltito come rifiuto speciale. Per informazioni sullo smaltimento, rivolgersi ad un tecnico dell'assistenza o ad altra persona debitamente qualificata.

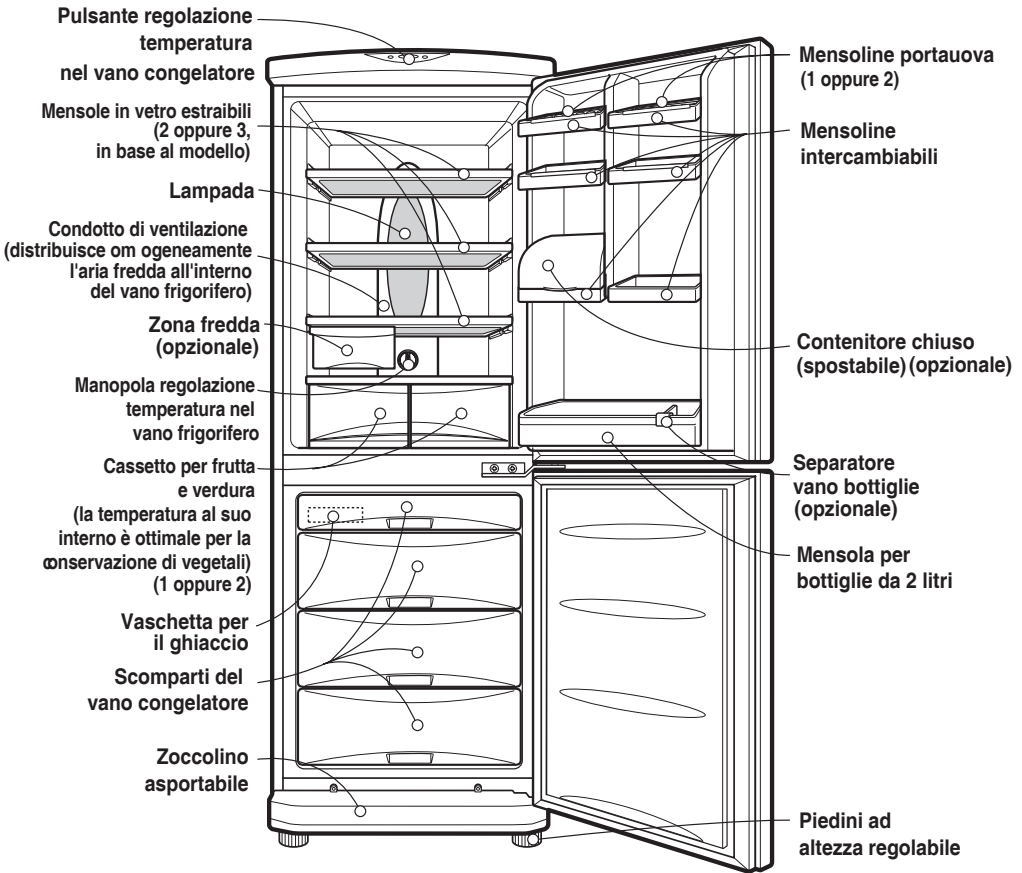


Questa unità contiene una piccola quantità di refrigerante a base di isobutano (R600a), un gas naturale eco-compatibile, ma anche infiammabile. Durante il trasporto o l'installazione dell'unità, fare attenzione a non danneggiare alcun componente dell'impianto di refrigerazione. La fuoriuscita di refrigerante dai tubi potrebbe provocare incendi o danneggiare la vista. In presenza di perdite, evitare di usare fiamme libere o possibile materiali infiammabili e ventilare il locale in cui è installata l'unità per qualche minuto.

Per evitare la formazione di miscele di gas/aria infiammabili e pericolose, in caso di fuoriuscita del refrigerante dall'impianto di refrigerazione, verificare sempre che le dimensioni del locale in cui viene installata l'unità siano adeguate alla quantità di refrigerante usato. È necessario prevedere un metro cubo per ogni 8g di refrigerante R600a utilizzato. La quantità di refrigerante utilizzata dall'unità è indicata sulla targhetta all'interno dell'unità stessa.

Non avviare l'unità se è visibilmente danneggiata. In caso di dubbio, rivolgersi al rivenditore.



## Descrizione del frigorifero



### Attenzione

La dotazione del proprio modello di frigorifero può differire da quella indicata nell'illustrazione, che si riferisce ad una dotazione standard.

## Installazione

1. Il frigorifero deve essere installato su una superficie perfettamente piatta, orizzontale e stabile, in una posizione in cui l'apertura degli sportelli non incontri alcun ostacolo.
2. Evitare di installare il frigorifero alla luce diretta del sole oppure in prossimità di stufe, caloriferi o altre sorgenti di calore.
3. Il frigorifero deve essere posizionato in modo tale che ne venga garantita una appropriata ventilazione.
4. Per mezzo dei piedini anteriori ad altezza regolabile si può livellare il frigorifero, in modo da compensare eventuali irregolarità del pavimento ed evitare possibili vibrazioni durante il funzionamento. Inoltre, per fare in modo che lo sportello si chiuda agevolmente da sé, la parte frontale del frigorifero dovrebbe essere più elevata di qualche millimetro rispetto alla parte posteriore. Per alzare la parte frontale si devono ruotare i piedini regolabili in senso antiorario (  ), mentre per abbassarla si deve ruotare in senso orario (  ).
5. Prima di iniziare ad utilizzare il frigorifero si raccomanda di pulire accuratamente il suo interno, per rimuovere la polvere che vi si può essere eventualmente depositata durante l'assemblaggio, l'imballaggio e il trasporto.
6. Montare e posizionare tutte le mensole e i contenitori. Al fine di evitare eventuali danni durante il trasporto, tutti questi oggetti sono imballati separatamente.
7. Collegare la spina del cavo di alimentazione ad una presa di corrente alla quale non sono collegati altri elettrodomestici, al fine di evitare eventuali sovraccarichi di assorbimento elettrico.
8. Per garantire una corretta circolazione dell'aria attorno al frigorifero/congelatore, prevedere uno spazio sufficiente a entrambi i lati e nella parte superiore pari ad almeno 5 cm dalla parete posteriore.

## Accensione

Dopo che è stato collegato a rete e acceso, il frigorifero impiega circa 2~3 ore per raggiungere la normale temperatura d'esercizio: solo allora si può iniziare a riporvi bevande ed alimenti.

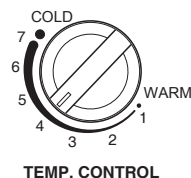
Se lo si spegne, si consiglia di attendere almeno 5 minuti prima di riaccenderlo nuovamente.

## Regolazione della temperatura

Questo frigorifero prevede la possibilità di regolare separatamente la temperatura nel vano frigorifero e nel vano congelatore.

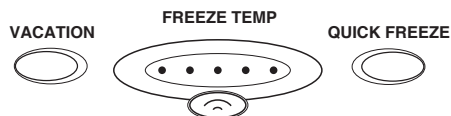
### Vano frigorifero

- Si consiglia di porre inizialmente questa manopola nella posizione contrassegnata dal numero "3" o dal numero "4", a metà corsa. Dopo circa 24 ore, quando la temperatura all'interno del vano frigorifero si è stabilizzata, si può impostare la regolazione desiderata.



### Vano congelatore

- Per abbassare la temperatura all'interno del vano frigorifero si deve ruotare la manopola in senso orario, verso il numero "7" e l'indicazione "COLD". Se invece si desidera alzare la temperatura, la si deve ruotare in senso antiorario, verso il numero "1" e l'indicazione "WARM".
- Il pulsante per la regolazione della temperatura all'interno del vano congelatore si trova nella parte frontale superiore del frigorifero. Premendo questo pulsante si può selezionare, in sequenza, la temperatura desiderata. L'accensione dei cinque indicatori luminosi evidenzia il livello di temperatura che si è impostato: quando è acceso un solo indicatore la temperatura è più alta, mentre quando sono accesi tutti gli indicatori la temperatura è più bassa.



### Congelamento rapido

- Questa funzione è particolarmente utile nel caso in cui si desideri congelare rapidamente una certa quantità di alimenti; per attivarla, si deve premere il pulsante "QUICK FREEZE", in modo da fare accendere il relativo indicatore luminoso. Dopo che sono trascorse circa 3 ore, la funzione di congelamento rapido viene disattivata automaticamente, e viene ripristinato il normale funzionamento del frigorifero. Se si desidera che la funzione di congelamento rapido venga disattivata prima che siano trascorse le 3 ore, si deve premere nuovamente il pulsante "QUICK FREEZE", in modo da fare spegnere il relativo indicatore luminoso.



## Inutilizzo prolungato

E si prevede di non utilizzare il frigorifero per un periodo relativamente prolungato (ad esempio quando ci si reca in vacanza) ma non per questo lo si vuole spegnere e svuotare, si può attivare il funzionamento a basso regime: in questo modo, il consumo di energia elettrica verrà ridotto al minimo. Per attivare il funzionamento a basso regime si deve premere il pulsante "VACATION", in modo da fare accendere il relativo indicatore luminoso, e per disattivarlo e ripristinare il normale funzionamento del frigorifero lo si deve premere nuovamente, in modo da fare spegnere l'indicatore luminoso. Per ridurre ulteriormente il consumo di energia elettrica in caso di inutilizzo prolungato, si può portare la manopola "TEMP. CONTROL" di regolazione della temperatura del vano frigorifero in posizione "WARM".

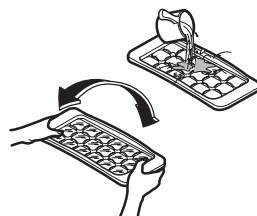


## Sistema di autodiagnostica

Questo frigorifero è dotato di un sistema di autodiagnostica, che rileva eventuali anomalie nel funzionamento. Se si ritiene che il frigorifero sia guasto, o che il suo funzionamento sia anomalo, si deve premere il pulsante di regolazione della temperatura del vano congelatore. -Se in questo modo si seleziona un diverso livello di temperatura (gli indicatori luminosi si accendono o si spengono in sequenza), significa che il sistema di autodiagnostica non ha rilevato alcuna anomalia. -Se gli indicatori luminosi non si accendono né si spengono, si deve interpellare al più presto un Centro di Assistenza Tecnica autorizzato. Il frigorifero deve essere lasciato acceso e, per non compromettere la conservazione degli alimenti al suo interno, è opportuno evitare di aprire gli sportelli

## Produzione di ghiaccio

- Per preparare del ghiaccio si deve riempire d'acqua sino quasi al bordo l'apposita vaschetta, che dovrà poi essere collocata nello scomparto del congelatore.



- Per fare in modo che il ghiaccio venga prodotto rapidamente, premere il pulsante "QUICK FREEZE".
- Per estrarre i cubetti di ghiaccio dalla vaschetta si può impugnare quest'ultima alle estremità e torcerla delicatamente.

## Suggerimento

Per estrarre più facilmente i cubetti di ghiaccio si può tenere per qualche secondo la vaschetta sotto l'acqua corrente.

## Sbrinamento

Lo sbrinamento viene effettuato automaticamente, senza che sia necessario alcun intervento da parte dell'utente. La condensa viene accumulata sul piatto di evaporazione, situato nella parte posteriore bassa del frigorifero, e asciuga spontaneamente.

### Conservazione degli alimenti

- Si consiglia di non conservare a lungo nel frigorifero quegli alimenti che non tollerano la bassa temperatura, come ad esempio banane, meloni o ananas.
- Prima di riporre in frigorifero le bevande o i cibi caldi li si deve lasciare raffreddare a temperatura ambiente. In caso contrario, all'interno dello scomparto si potrebbe innalzare eccessivamente la temperatura, con conseguenze dannose sia sulla conservazione degli altri alimenti che sul consumo di energia elettrica.
- Gli alimenti dovrebbero sempre essere riposti in contenitori sigillati o coperti con pellicola trasparente, in modo da mantenere a lungo sia la freschezza che il contenuto naturale di umidità.
- Al fine di rendere più uniforme la temperatura all'interno del vano frigorifero, non si devono ostruire le bocchette di circolazione dell'aria fredda.
- Si raccomanda di evitare di aprire spesso o di tenere aperto a lungo lo sportello. In caso contrario, all'interno degli scomparti si verificherebbe un innalzamento della temperatura, che potrebbe compromettere la conservazione degli alimenti e provocare un aumento del consumo di energia elettrica.
- Si consiglia di non accumulare alimenti o contenitori accanto alla manopola di regolazione della temperatura, in modo da non ostacolarne il controllo e l'utilizzazione.
- Evitare di riporre all'interno del frigorifero una quantità di alimenti tale da impedire che lo sportello si chiuda bene.
- Evitare di riporre all'interno del congelatore bottiglie tappate o altri contenitori chiusi ermeticamente, che potrebbero rompersi a causa dell'espandersi del contenuto.
- Si raccomanda di evitare di ricongelare alimenti che sono già stati scongelati, al fine di non comprometterne l'aroma ed il contenuto di sostanze nutritive.

#### Attenzione

Se il frigorifero viene installato in un luogo particolarmente caldo e umido, sulle sue pareti esterne si può formare della condensa, che dovrà essere asciugata periodicamente con un panno morbido o una spugnetta. La formazione di condensa non è, in questo caso, sintomo di malfunzionamento del frigorifero.

## Metodo per il risparmio energetico

- Installare il frigorifero in posizione ombreggiata, fresca e ben ventilata.
- Non aprire o chiudere la porta frequentemente se non è necessario.
- Non mantenere la porta aperta per un tempo prolungato, chiudere la porta nel tempo più breve possibile.
- Lasciar raffreddare l'alimento prima della conservazione in frigorifero.
- Non stivare una quantità eccessiva di alimenti. Si dovrebbe mantenere uno spazio sufficiente affinché l'aria di raffreddamento circoli liberamente.
- Non regolare la temperatura del frigorifero al di sotto di quella strettamente necessaria. Non collocare l'alimento vicino al sensore di temperatura.
- Non conservare in frigorifero un alimento che non abbia necessità di temperatura bassa per la conservazione.
- Disporre gli alimenti surgelati per lo scongelamento nel frigorifero; essi possono essere usati vantaggiosamente per raffreddare il frigorifero. (Applicabile solo ad alcuni modelli)
- Pulire bene periodicamente il coperchio posteriore e la tubazione anticondensa (una volta all'anno) per garantire lo scambio termico dei dispositivi di azionamento. (Applicabile solo ad alcuni modelli)
- Non chiudere gli sfiati d'aria con alimenti. (Applicabile solo ad alcuni modelli)

## Informazioni di carattere generale

### In caso di interruzione di corrente

- Se si evita per quanto possibile di aprire gli sportelli, in modo che all'interno degli scomparti vengano mantenute temperature sufficientemente basse, un'interruzione di corrente della durata di 1~2 ore non ha alcuna conseguenza sulla conservazione degli alimenti.

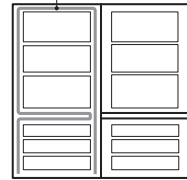
### In caso di trasporto o di trasloco

- Fissare adeguatamente tutte le parti interne, oppure estrarle e trasportarle separatamente.
- Avvitare completamente i piedini ad altezza regolabile, in modo da evitare che possano rigare il pavimento o che si danneggiino.

### Dispositivo anticondensa

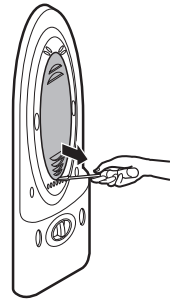
- Il dispositivo anticondensa è posizionato sul frontale del frontale, in corrispondenza delle battute degli sportelli.
- Un eventuale leggero riscaldamento delle superfici esterne del frigorifero (in particolar modo subito dopo la sua accensione) può essere provocato dal dispositivo anticondensa, che previene la formazione di brina e condensa all'interno degli scomparti.

Dispositivo Anticondensa



## Sostituzione della lampada

1. Scollegare il cavo di alimentazione del frigorifero dalla presa di corrente.
2. Rimuovere le mensole estraibili dall'interno del vano frigorifero.
3. Fare leva con la punta di un cacciavite a testa piatta sotto la parte inferiore del coperchio della lampada, e sganciarlo con cautela tirandolo verso l'esterno.
4. Svitare la lampada, ruotandola in senso antiorario.
5. Avvitare una nuova lampada e ripetere, al contrario, la procedura di smontaggio del coperchio. La lampada nuova deve essere di tipo identico a quella sostituita.



## Pulizia dell'interno e dell'esterno

### Prima di pulire il frigorifero

Accertarsi che sia scollegato dalla presa di corrente.

### Pulizia dell'esterno

Pulire con una spugna o con un panno morbido, leggermente inumiditi in una soluzione di acqua tiepida e detergente neutro, quindi sciacquare e asciugare accuratamente.

### Pulizia dell'interno

La pulizia di tutte le superfici interne deve essere effettuata con una certa frequenza. Pulire con una spugna o con un panno morbido, leggermente inumidito in una soluzione di acqua tiepida e bicarbonato di soda (nella proporzione di due cucchiaini ogni mezzo litro), quindi sciacquare e asciugare accuratamente.

### Al termine della pulizia

Controllare che il cavo di alimentazione non sia danneggiato e reinserire la spina nella presa di corrente.

### Pericolo

In nessun caso si dovranno utilizzare, per la pulizia, detersivi in polvere ad azione abrasiva, pagliette metalliche, detersivi dall'azione particolarmente aggressiva o solventi, che potrebbero rovinare irrimediabilmente le superfici.

### Smaltimento delle apparecchiature obsolete



1. Quando su un prodotto è riportato il simbolo di un bidone della spazzatura barrato da una croce significa che il prodotto è coperto dalla direttiva europea 2002/96/EC.
2. Tutti i prodotti elettrici ed elettronici dovrebbero essere smaltiti separatamente rispetto alla raccolta differenziata municipale, mediante impianti di raccolta specifici designati dal governo o dalle autorità locali.
3. Il corretto smaltimento delle apparecchiature obsolete contribuisce a prevenire possibili conseguenze negative sulla salute umana e sull'ambiente.
4. Per informazioni più dettagliate sullo smaltimento delle apparecchiature obsolete, contattare il comune, il servizio di smaltimento rifiuti o il negozio in cui è stato acquistato il prodotto.

**Se si presentassero i problemi sotto elencati, prima di interpellare il servizio di Assistenza Tecnica si potrà provare a mettere in atto i possibili rimedi che vengono di volta in volta suggeriti.**

**PROBLEMA**

**POSSIBILI CAUSE**

**Il frigorifero non funziona**

- Il frigorifero è stato inavvertitamente scollegato dalla presa di corrente. Ricollegarlo alla presa.
- Il fusibile della linea a cui è collegato il frigorifero è bruciato.
- Sostituire il fusibile.
- L'erogazione della corrente elettrica è stata interrotta. Controllare che le lampade dell'ambiente in cui è installato il frigorifero si accendano.

**La temperatura d'esercizio non è sufficientemente bassa**

- La regolazione della temperatura non è stata impostata correttamente.
- Il frigorifero è vicino ad una fonte di calore.
- La temperatura ambientale è molto elevata.
- Si sono aperti troppo frequentemente gli sportelli.
- Negli scomparti si è riposto un notevole quantitativo di alimenti, che impedisce la corretta chiusura degli sportelli o che ostruisce le bocchette di circolazione dell'aria fredda.

**Il frigorifero produce rumori anomali**

- La superficie su cui è posizionato non è adeguatamente stabile o piana. Provare a regolare l'altezza dei piedini, in modo da stabilizzarlo.
- Sul pannello superiore si sono appoggiati degli oggetti che vibrano.
- Non si sono chiusi bene gli sportelli.
- Si sono lasciati aperti troppo a lungo gli sportelli.

**I cibi sono ricoperti da uno spesso strato di ghiaccio**

**Sul mobile si forma della condensa**

- L'umidità ambientale è molto elevata. Asciugare la condensa con un panno morbido e asciutto, o con una spugna.

**PROBLEMA**

**All'interno del frigorifero si forma della condensa**

**All'interno del frigorifero si avvertono odori sgradevoli**

**Gli sportelli non si chiudono**

**Le lampade di illuminazione dei vani non funzionano**

**POSSIBILI CAUSE**

- Si sono aperti troppo frequentemente o troppo a lungo gli sportelli.
- L'umidità ambientale è molto elevata.
- Vi si sono riposti degli alimenti dall'odore particolarmente forte (ad esempio formaggi o melone), in contenitori non sigillati.
- Le superfici interne non sono pulite.
- All'interno dei vani si è riposta una quantità eccessiva di alimenti.  
Ridisporre gli alimenti, in modo che non impediscano la chiusura degli sportelli.
- Il frigorifero non è livellato.  
Regolare i piedini, alzando la parte frontale di qualche millimetro rispetto a quella posteriore.
- Il pavimento non è in piano, oppure è instabile.  
Regolare i piedini in modo da compensare le eventuali irregolarità del pavimento.
- Il frigorifero è stato inavvertitamente scollegato dalla presa di corrente, o l'erogazione della corrente elettrica è stata interrotta.
- La lampada è bruciata, e deve essere sostituita.

# Inversione dell'incernieratura degli sportelli

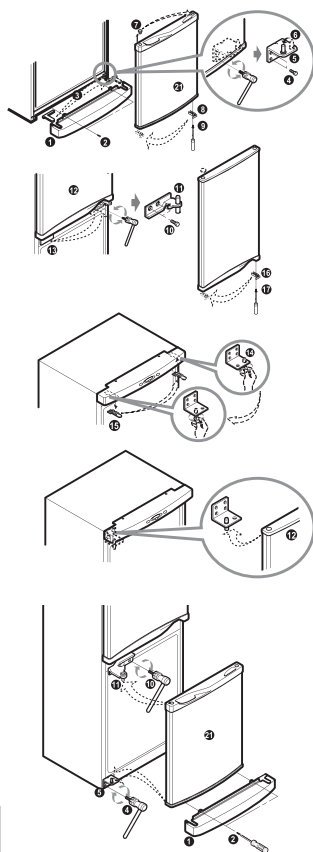
Questo frigorifero è dotato di sportelli reversibili, che possono essere indifferentemente incernierati sul lato destro o sul lato sinistro.

## Avvertenze

1. Prima di invertire l'incernieratura degli sportelli si deve svuotare completamente il frigorifero, estraendo tutte le mensole e i contenitori.
2. I dadi devono essere svitati ed avvitati utilizzando una chiave a tubo o una chiave esagonale.
3. Evitare di coricare orizzontalmente il frigorifero, dato che in tal modo si potrebbe danneggiare il compressore.
4. Prestare la massima attenzione al fine di evitare di far cadere a terra gli sportelli.

## Procedura di inversione dell'incernieratura

1. Svitare le viti **2** e smontare lo zoccolino **1** ed il coperchietto **3**. Svitare quindi le viti **4**, smontare la cerniera **5** e rimuovere il pernino **6**. Smontare lo sportello del vano congelatore **21** e invertire i coperchietti **21** e **7**. Svitare infine la vite **8** e rimuovere la cerniera **9**.
2. Smontare la cerniera **11** e lo sportello del vano frigorifero **12**. Spostare il coperchietto **13**, la vite **16** e la cerniera **17**.
3. Spostare la posizione del perno della cerniera a U e il cappuccio **14**, il coperchio superiore **15**. Montare la porta del frigo **12**. Montare la cerniera a C **11** e il bullone **10**. Montare la porta **21**. Montare la cerniera a L **5** e il bullone **4**. Montare il coperchio inferiore **1** e la vite **2**.



## Attenzione

Qualsiasi danno provocato durante l'inversione dell'incernieratura degli sportelli non è coperto dalla garanzia.