



# **Touch Me**

**GUIDA RAPIDA**

**MODELLO: FM37**

**Si prega di leggere con attenzione questo manuale prima di usare l'impianto.  
Conservare per consultarlo in futuro.**

**Disegni e specifiche tecniche sono soggetti a variazioni, per migliorie, senza preavviso.**



	<b>CAUTELA</b> RISCHIO DI SCOSSE ELETTRICHE NON APRIRE	
<p><b>CAUTELA:</b> PER RIDURRE IL RISCHIO DI SCOSSE ELETTRICHE, NON RIMUOVERE IL COPERCHIO (O LA PARTE POSTERIORE). L'UNITÀ NON CONTIENE PARTI RIPARABILI DALL'UTENTE. SE OCCORRE UN INTERVENTO IN ASSISTENZA, RIVOLGERSI A UN TECNICO QUALIFICATO.</p>		

**Avvertenza**

- Per ridurre il rischio di incendio o scossa elettrica, non esporre questa apparecchiatura alla pioggia o umidità.

**Cautela**

- Questo elettrodomestico non è stato progettato per l'uso da parte di bambini o infermi senza supervisione.
- I bambini piccoli devono essere tenuti d'occhio per accertarsi che non giochino con l'apparecchiatura.
- L'uso dei controlli e regolazioni e l'esecuzione di procedure diverse da quelle descritte in questo documento possono avere come risultato un'esposizione pericolosa alle radiazioni.

**Dichiarazione di conformità**

La società LG ELECTRONICS ITALIA S.p.A. dichiara che il prodotto FM37 è costruito in conformità alle prescrizioni del D.M.n°548 del 28/8/95, pubblicato sulla G.U.n°301 del 28/12/95 ed in particolare è conforme a quanto indicato nell'art.2, comma 1 dello stesso decreto.



**Smaltimento delle apparecchiature obsolete**

1. Quando su un prodotto è riportato il simbolo di un bidone della spazzatura barrato da una croce significa che il prodotto è coperto dalla direttiva europea 2002/96/EC.
2. Tutti i prodotti elettrici ed elettronici dovrebbero essere smaltiti separatamente rispetto alla raccolta differenziata municipale, mediante impianti di raccolta specifici designati dal governo o dalle autorità locali.
3. Il corretto smaltimento delle apparecchiature obsolete contribuisce a prevenire possibili conseguenze negative sulla salute umana e sull'ambiente.
4. Per informazioni più dettagliate sullo smaltimento delle apparecchiature obsolete, contattare il comune, il servizio di smaltimento rifiuti o il negozio in cui è stato acquistato il prodotto.



Questo prodotto è stato costruito in conformità con i requisiti delle normative sulle interferenze radio DIRETTIVA EEC 89/336/EEC, 93/68/EEC e 73/23/EEC.

### Disco rimovibile

È possibile copiare e memorizzare file in Esplora risorse.

### USB 1.1 e 2.0

L'utente può effettuare il download di file ad una grande velocità. (USB alta velocità 2.0)

### Ricezione FM(Opzione per modello)

Con la funzione di selezione automatica della frequenza, l'utente può ascoltare comodamente le trasmissioni radio FM.

### Audio LG 3D

Gli effetti audio 3D, i toni bassi e l'audio a bassa frequenza forniscono un audio della più grande qualità.

### Visualizzatore del testo

La funzione del visualizzatore del testo è comoda per ascoltare la musica o studiare una lingua straniera..

### Visualizzatore di immagini

Con il visualizzatore di immagini, l'utente può visualizzare le foto memorizzate e con il visualizzatore di testo, può leggere i testi o gli e-book.

### LCD TFT da 2,4" a colori

Le foto e i video vengono riprodotti con dettagli vividi sul TFT LCD portatile a 260.000 colori.

### Touch screen

Potete usare i menu e funzioni del lettore MP3 toccando il pannello LCD.

### Riproduzione di diversi file

- Musica: MP3, OGG, WMA, WAV (ADPCM), ASF
- Video: LG AVI/ LG WMV (Il lettore può solo riprodurre i file video scaricati tramite LG Media Center.)
- Foto: JPG
- Testo: TXT

### Modo periferica multimediale (MTP) / Modo disco rimovibile (MSC)

#### Cosa è il modo periferica multimediale (MTP)?

MTP sta per Media Transfer Protocol (Protocollo di trasferimento di file multimediali). MTP applica l'ultima tecnologia di Microsoft di supporto ai dispositivi multimediali.

- Windows XP / SP1 o una versione successiva e Windows Media Player 10.
- Per usare il modo MSC, selezionare il modo MSC nel menu impostazioni connessione PC.
- Se il sistema operativo Windows utilizzato non supporta la modalità MTP, il riproduttore funzionerà in modalità MSC nonostante il riproduttore sia impostato in modalità MTP. (Selezionare la modalità MSC per la modalità USB nel menu Impostazioni se il sistema operativo è Windows 98 SE/ME).

#### Cosa è il modo disco rimovibile (MSC)?

La sigla MSC significa Mass Storage Class (Periferica di archiviazione di massa). La periferica in modo MSC funziona come una memoria portatile.



# Sommario

## Prima di iniziare

Suggerimenti per la sicurezza .....	.5
Informazioni generali sul lettore .....	.6
Nome di ogni componente .....	.7

## Installazione

Installazione del software .....	.8-11
Collegamento al PC .....	.12-14
Conversione di file video .....	.15
Aggiornamento Firmware .....	.16
Carica del lettore MP3 .....	.17

## Funzionamento

Funzionamento di base .....	.18
Schermata di riproduzione in ciascuna modalità .....	.19-21
Impostazione iniziale del Menu principale .....	.22
Riproduzione di musica .....	.23-27
Riproduzione video .....	.28-31
Visualizza file di foto .....	.32-34
Ascolto della radio FM (Opzione con i vari modelli) .....	.35-38
Visualizzazione testo .....	.39-41
Controllo di tutti i file / Giocare un gioco .....	.42
Menu impostazioni .....	.43-45
Registrazione .....	.45

## Riferimento

Risoluzione dei problemi .....	.46
Specifiche .....	.47-48

# Suggerimenti per la sicurezza

Seguire rigorosamente le istruzioni di sicurezza per ridurre il rischio di incidenti o per evitare danni alle apparecchiature.

Le istruzioni di sicurezza sono divise in Avvertenza e Cautela:

Conservare il presente manuale in un luogo facilmente accessibile.

## Avvertenze

La mancata osservanza delle istruzioni potrebbe provocare la morte o serie ferite.

## Avvertenze



Tenere il prodotto lontano dal calore.



Notare che il riproduttore potrebbe non funzionare in modo adeguato in un ambiente elettrostatico.



Utilizzare l'adattatore CA fornito con il prodotto per motivi di sicurezza.



Si consiglia di non utilizzare il dispositivo per periodi di tempo prolungati, dal momento che potrebbe danneggiare l'udito.



Scollegare l'adattatore CA ed il cavo in caso di fulmini o tuoni. In caso contrario, potrebbe verificarsi un cortocircuito o lo sviluppo di un incendio.



Non usare il prodotto mentre si conduce un veicolo.



Non inserire oggetti metallici (aste o fermagli per capelli) o infiammabili nel prodotto, ed evitare di farli cadere sull'unità.

## Cautela

La mancata osservanza delle istruzioni potrebbe provocare un incidente lieve o danni.

## Cautela



Non posizionare il riproduttore vicino ad una calamita o in un campo magnetico.



Non far cadere nessun oggetto sul prodotto e non urtarlo.



Pulire il prodotto con un panno morbido.



Non mettere in funzione il prodotto in prossimità di acqua, polvere o fuliggine.



Non smontare, riparare o rimodellare il prodotto.



Non scollegare il cavo USB mentre il lettore è in funzione dopo aver collegato il lettore MP3 al PC con il cavo USB. In caso contrario, potrebbero verificarsi perdite di dati.



Realizzare il back up dei dati importanti. (Notare che il produttore non è responsabile della perdita generale dei dati causata da errori dell'utente).



Non posizionare nessun oggetto sul prodotto.

## Conversione di file video

Il lettore MP3 è in grado di riprodurre solo file video scaricati mediante LG Media Center.

Per dettagli riguardo allo scaricamento di file, vedere il menu Guida [Conversione di file video] sul LG Media Center.

## Impostazione connessione PC

### Modo periferica multimediale (MTP)

Dovreste scaricare i file musicali tramite LG Media Center oppure Windows Media Player 10 o superiore.

Dovreste scaricare video, foto e file testo tramite LG Media Center.

Potete copiare i file dati alla cartella Dati. (Non potete vedere la cartella dati nel lettore MP3.)

### Modo disco rimovibile (MSC)

È possibile copiare il file Media sul disco rimovibile. (Occorre scaricare i file video mediante LG Media Center.)

## Alimentazione mediante USB

- Se lo stato della batteria è basso quando si connette il lettore MP3 al PC con il cavetto USB, il lettore non può essere connesso per alcuni minuti.
- Se la batteria è completamente scarica, il pannello LCD si spegne per qualche minuto durante il collegamento.
- Se il PC è sospeso, anche il lettore MP3 verrà sospeso.
- Se il lettore MP3 è sospeso, il pannello LCD si spegne e il caricamento viene interrotto. Trascorsa un'ora, il lettore MP3 si spegne automaticamente.

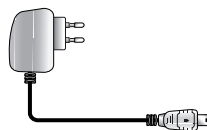
## Contenuto della confezione



Lettore MP3



Cavo USB



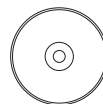
Adattatore CA



Auricolari generici



Manuale di base



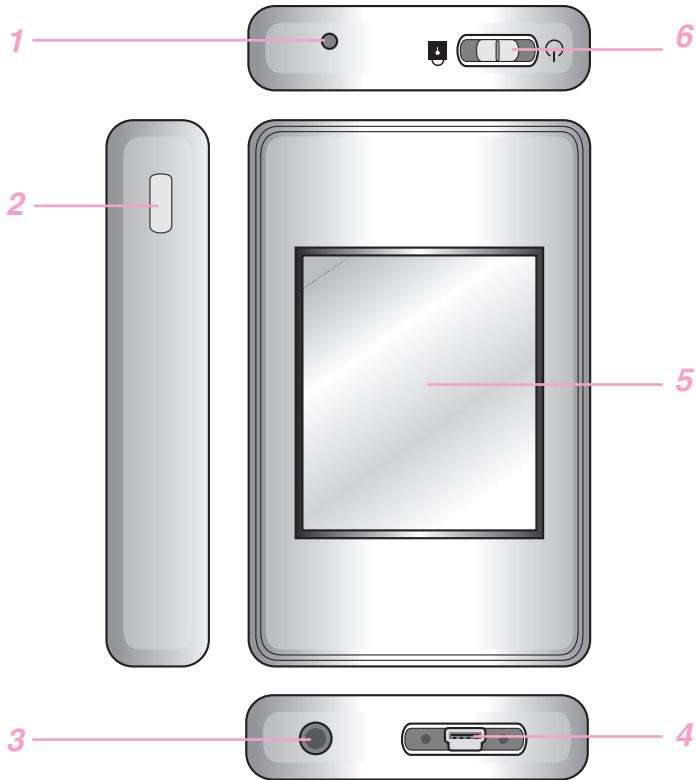
CD con il software  
(Inclusi i dettagli manuali)

- Le immagini inserite in questo manuale sono solo esempi per mostrare agli utenti con più facilità i passaggi, ma possono differire dal prodotto reale.
- I componenti di questo prodotto potrebbero essere modificati senza preavviso per realizzare un miglioramento delle funzioni.
- La funzione radio è opzionale e dipende dai modelli.
- A secondo dei modelli è possibile che non venga fornito un alimentatore CA.
- Per l'acquisto di un alimentatore CA, rivolgersi a uno dei centri di assistenza forniti con questa guida rapida di installazione.

## Opzione con i vari modelli

Nome del modello	Radio FM	Alimentatore CA
MF-FM37S	O	X
MF-FM37E	X	X
MF-FM37F	O	O
MF-FM37Y	X	O

# Nome di ogni componente



**1** Foro microfono/ Pulsante RESET

**2** Pulsante Registra (REC)

**3** Jack auricolari

**4** USB port

**5** LCD (\*Touch screen)

**6** • Interruttore di accensione/spengimento (⏻)  
• Indicatore a pressione (🔒)

## \* Precauzioni da adottare quando si usa il touch screen

- Usare il touch screen solo con mani pulite e asciutte.
  - In un ambiente umido, prima di usare eliminare eventuale umidità accumulata sul touch screen prima dell'uso.
- Non premere con forza sul touch screen per farlo funzionare.
  - Se applicate troppa forza, potreste danneggiare il sensore del touch screen.
- Toccare il punto che volete far funzionare per farlo funzionare in modo corretto.
- Fare attenzione a non avere sullo schermo materiale conduttivo come oggetti metallici. Può provocare un cattivo funzionamento.



# Installazione del software

## Prima di installare il programma di funzionamento

### Controllare le specifiche del PC prima di utilizzare il lettore

#### Requisiti minimi del sistema

- Unità CD-ROM
- CPU Pentium III o superiore / Minimo 128 MB di memoria RAM
- Minimo 300MB di spazio nell'hard disk, modalità 800 X 600
- Scheda video a 16 bit o superiore / Scheda audio

#### Ambiente operativo

Il modo MTP è applicato ai PC dotati di Windows XP (SP1) o SO di versione superiore oppure di Windows Media Player 10 o superiore. Per versioni del sistema operativo più antiche, viene utilizzata la modalità MSC.

#### Windows Media Player 10

- L'utente può realizzare il download del file usando il comando Sincronizza con Windows Media Player 10.
- Per ulteriori informazioni, consultare il menu della Guida di Windows Media Player 10.

#### LG Media Center

- Windows 2000/XP
- Windows Media Player 10 o versione successiva/ Internet Explorer 6.0
- Windows Media Player o Internet Explorer saranno installati automaticamente durante l'installazione di LG Media Center. Per poter installare Internet Explorer è necessario essere connessi ad Internet.
- Il LG Media Center è consigliato per il modo MTP.

## Informazioni sul LG Media Center

Il programma LG Media Center è un programma di gestione dati integrato sviluppato affinché gli utenti possano usare in modo più conveniente il riproduttore MP3.

#### Funzioni di LG Media Center

Con il Media Library, l'utente può gestire in modo efficace file di musica, video, foto e testo e scaricarli al riproduttore MP3.

#### Menu di servizio dei contenuti

- Negozio di musica Acquisto di musica, Servizio di flusso
- Media Cast: Musica, video, acquisto del servizio trasmissioni (servizio basato sul periodo)
- Per ulteriori informazioni, consultare il menu Aiuto del programma o visitare [www.lgand.co.kr](http://www.lgand.co.kr).

## Installazione del LG Media Center

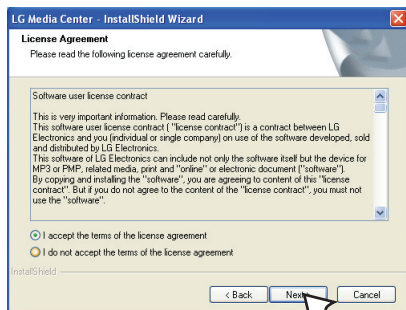
1 Inserire il CD con il programma per il funzionamento nell'unità CD-ROM.

2 Selezionare [LG Media Center].

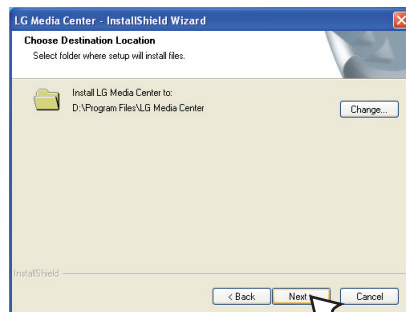


3 Seguire le istruzioni visualizzate.

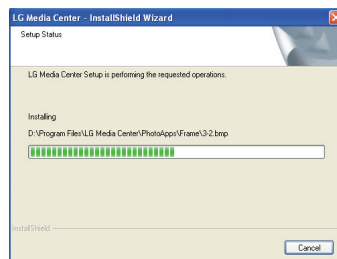
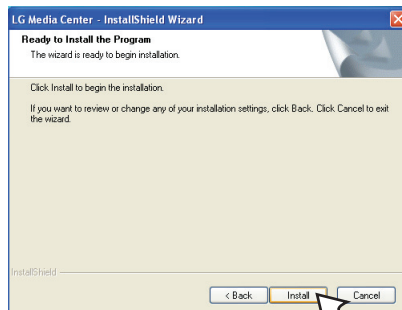
4 Leggere il Contratto di Licenza. Selezionare la casella di controllo e fare clic sul pulsante [Next].



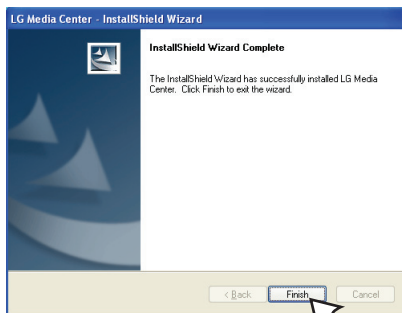
5 Selezionare il percorso per l'installazione e fare clic sul pulsante [Next].



6 Per avviare l'installazione, fare clic sul pulsante [Install].



7 Al termine dell'installazione, fare clic sul pulsante [Finish].



8 Per avviare il programma, fare clic su [Inizio] ⇒ [All Programs] ⇒ [LG Media Center] ⇒ [LG Media Center]

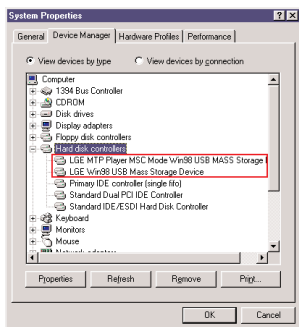


Durante l'installazione di LG Media Center, l'utente può installare Windows Media Player ed Internet Explorer per l'ambiente operativo utilizzato.

# Installazione del software

## Installazione del driver di periferica MSC con Win98SE

- 1 Eseguire LGE203053 inst.bat nella cartella Driver ⇒ Win98SE del CD-ROM.
- 2 Riavviare il computer e collegare il riproduttore MP3 alla porta USB.
- 3 Il driver del dispositivo installato può essere usato come disco portatile in Esplora risorse.
- 4 Verificare lo stato dell'installazione in Proprietà Sistema come mostrato qui sotto.



## Installazione dell'Adobe Acrobat Reader

- 1 Inserire il CD con il programma per il funzionamento nell'unità CD-ROM.
- 2 Selezionare [Adobe Acrobat Reader].



- 3 Seguire le istruzioni visualizzate.

## Visualizzare il manuale

- 1 Inserire il CD con il programma per il funzionamento nell'unità CD-ROM.
- 2 Selezionare [Manual].



- 3 Potete vedere il manuale.

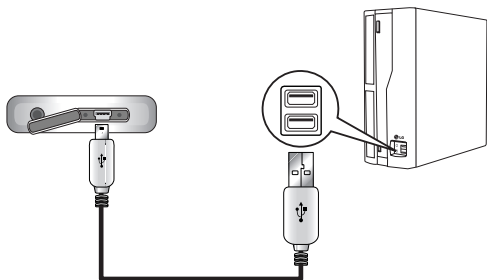


È necessario installare Adobe Acrobat Reader per leggere il manuale.

## Connessione del cavo USB

1 Collegare un'estremità del cavo USB alla porta USB del PC e l'altra estremità alla porta USB del riproduttore.

- Verificare che entrambe le estremità siano inserite correttamente.



2 Se la periferica USB viene normalmente riconosciuta dopo la connessione del cavetto, sullo schermo LCD viene visualizzato il messaggio "USB connected" e la versione del firmware

3 In caso di collegamento corretto, l'icona verrà visualizzata nella barra delle applicazioni del PC.

- La forma dell'icona sulla barra delle applicazioni può essere diversa a seconda del sistema operativo del PC.

### Notas

- Il lettore MP3 può funzionare in modo errato a causa di altre periferiche USB connesse al PC.
- Non potete usare il touch screen quando la periferica USB è connessa.

## Scollegamento del cavo USB

### Modo periferica multimediale (MTP)

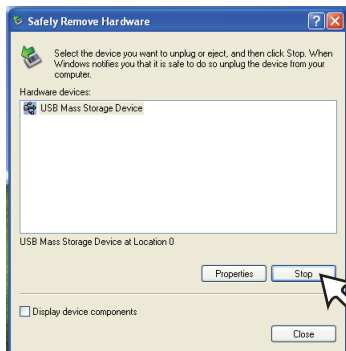
Staccare il cavetto USB dal PC dopo avere controllato se il file è in trasferimento.

Se il file è in trasferimento, staccarlo una volta che sia stato completato il trasferimento.

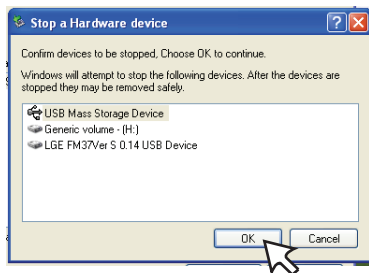
### Modo disco rimovibile (MSC)

Questa funzione serve a rimuovere con sicurezza il riproduttore dal PC dopo aver caricato o scaricato i file.

- 1 Fare doppio clic sull'icona Rimuovere Hardware sulla barra delle applicazioni del PC.
- 2 Fare clic sul pulsante [Stop] quando compare la finestra.



3 Fare clic sul pulsante [OK].



4 Quando appare un messaggio che comunica che il dispositivo USB di grande capacità può essere rimosso con sicurezza, scollegare il riproduttore dal PC.

- Se il cavo USB viene scollegato durante la memorizzazione o l'eliminazione del file, potrebbe verificarsi una perdita di dati.

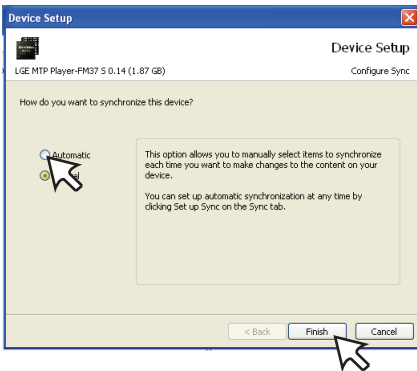
## Per scaricare file - modo MTP

Il lettore viene riconosciuto come dispositivo mobile e non come periferica di archiviazione di massa e verrà collegato in rete con Windows Media Player 10 o superiore

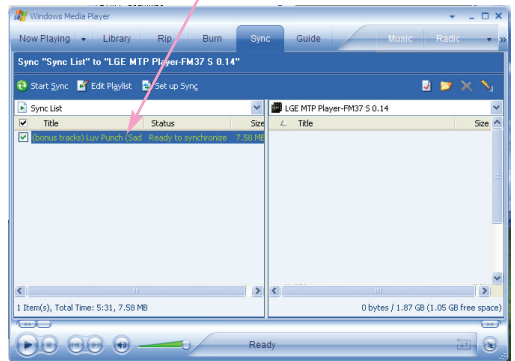
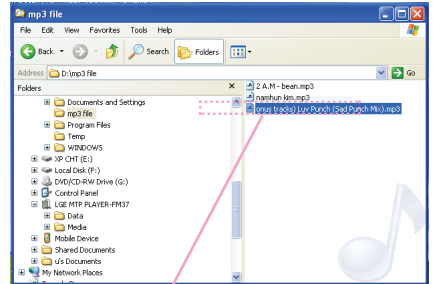
- 1 Verificare che la periferica sia connessa tramite il modo MTP.
  - [Settaggi] del Menu principale ⇨ [Generale] ⇨ [Impostazione connessione PC] ⇨ [Dispositivo multimediale (MTP)]
- 2 Collegare un'estremità del cavo USB alla porta USB del PC e l'altra estremità alla porta USB del riproduttore.
  - Verificare che entrambe le estremità del cavo siano inserite correttamente.
- 3 Sul PC appare la finestrella "MTP Media Player".
  - 1) a. "Synchronize media files to this device" ⇨ "OK"



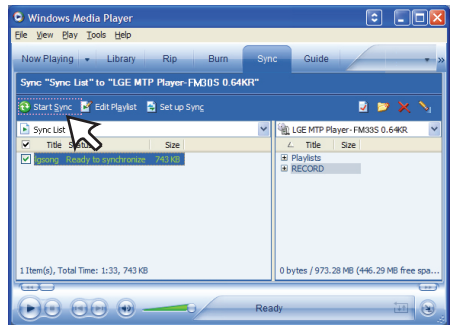
b. "Manual" ⇨ "Finish"



c. Trascinare i file da sincronizzare nella finestra di sinistra



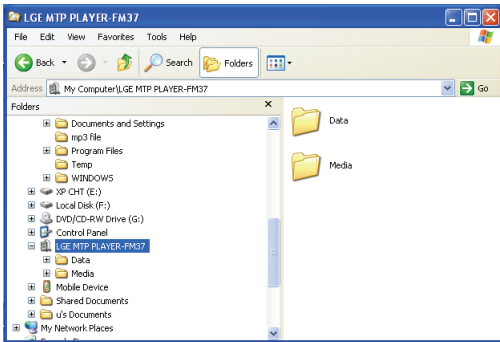
d. Fare clic sul pulsante "Avvia sinc."



2) a. "Take no action" ⇒ "OK"

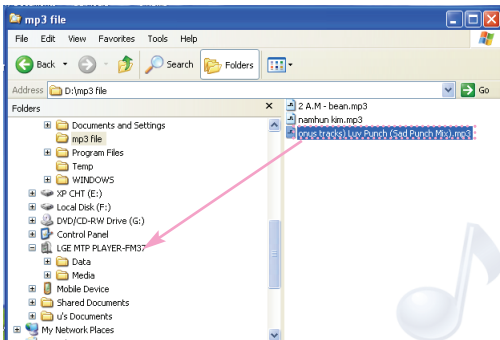


b. Fare clic sul pulsante "LGE MTP PLAYER-FM37".



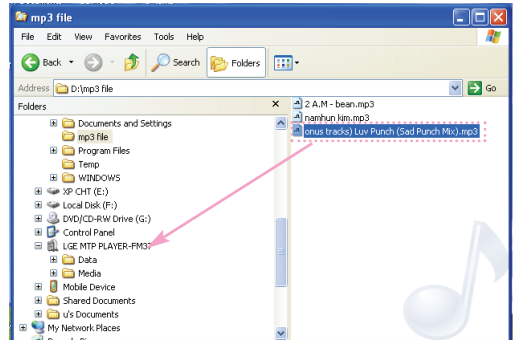
- Cartella dei dati: È possibile scaricare o caricare tutti i file dati.
- Cartella multimediale: Potete scaricare solo il file compatibile con Windows Media Player 10 o superiore.

4 Trascinare il file per copiarlo sull'unità di supporto multimediale portabile.



## Per scaricare file - modo MSC

- 1 Assicurarsi che la periferica sia connessa tramite il modo MSC.
  - [Settaggi] del Menu principale ⇒ [Generale] ⇒ [Impostazione connessione PC] ⇒ [Disco removibile (MSC)]
- 2 Collegare un'estremità del cavo USB alla porta USB del PC e l'altra estremità alla porta USB del riproduttore.
  - Verificare che entrambe le estremità del cavo siano inserite correttamente.
- 3 Verificare che in Esplora risorse del PC sia stata aggiunta una nuova unità.
  - Il nome dell'unità può essere diverso a seconda del sistema operativo utilizzato.
- 4 Trascinare il file che si desidera copiare al disco rimovibile.



- Se viene scollegato il cavo USB mentre si sta copiando il file è possibile un cattivo funzionamento del riproduttore.
- Il riproduttore sarà caricato mentre è collegato al PC mediante un cavo USB.
- Scaricare i file video da LG Media Center.
- Scaricare i file su quali è stato applicato JANUS DRM tramite Windows Media Player 10 o superiore, o LG Media Center (solo modo MTP)
- Effettuare il download dei file X-Sync mediante LG Media Center.

## Per scaricare file - LG Media Center

Tramite il LG Media Center è possibile scaricare dal lettore i file che si desidera.

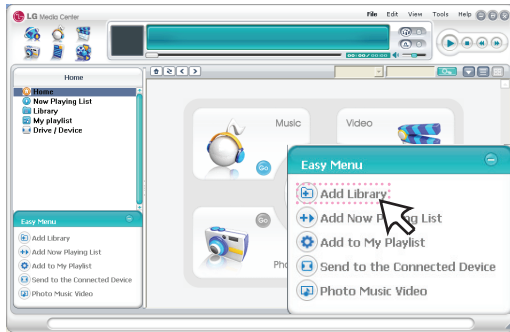
Per dettagli, vedere il menu Guida del LG Media Center.

- Potete controllare i file scaricati nella cartella Musica, Video, Immagine, o Documenti.
- I file OGG sono supportati solo nel modo MSC.

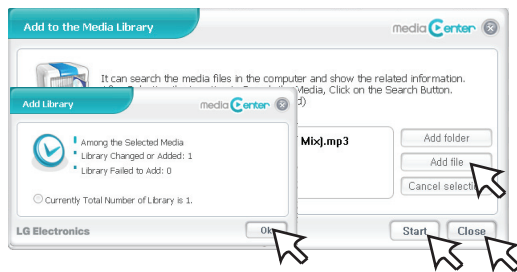
**1** Collegare un'estremità del cavo USB alla porta USB del PC e l'altra estremità alla porta USB del riproduttore.

- Verificare che entrambe le estremità siano inserite correttamente.

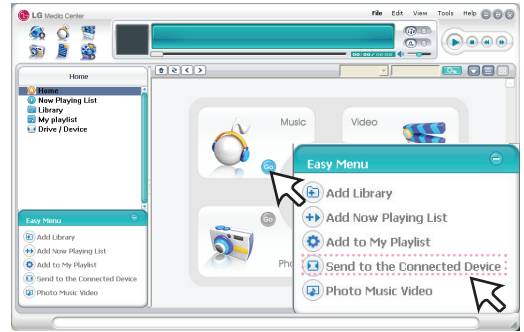
**2** Lanciare LG Media Center e poi fare clic su [Add Library].



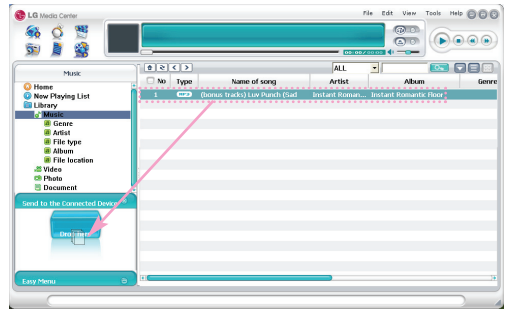
**3** [Add file] ⇒ Selezionare il file da scaricare (Es.: File musicale) ⇒ [Start] ⇒ [Ok] ⇒ [Close]



**4** [Music (Musica)] ⇒ [Send to the Connected Device] (Invia alla periferica connessa).



**5** Trascinare i file su [Send to the Connected Device] (Invia alla periferica connessa).



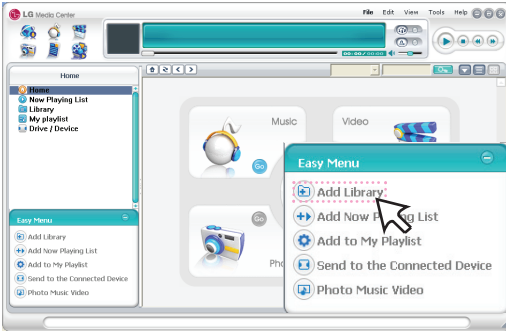
**6** Fare clic su [Transmission Waiting List] ⇒ [Avvia sinc].



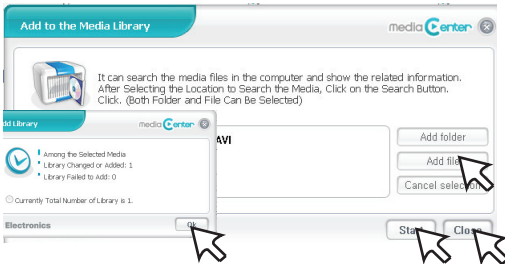
# Conversione di file video

Il lettore MP3 è in grado di riprodurre solo file video scaricati mediante LG Media Center. Per maggiori dettagli sul trasferimento, vedere [Conversione di file video] nel menu Guida in LG Media Center

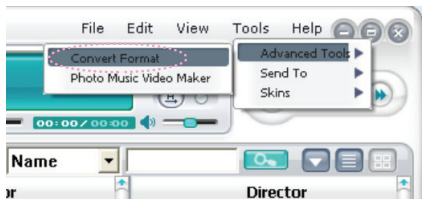
- 1 Lanciare LG Media Center e poi fare clic su [Video].
- 2 Fare clic su [Add Library].



- 3 [Add file] ⇒ Selezionare il file da scaricare (Es.: File musicale ) ⇒ [Start] ⇒ [Ok] ⇒ [Close]

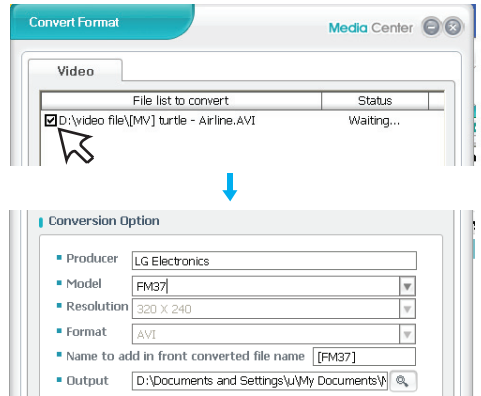


- 4 Selezionare il file video ⇒ [Tools] ⇒ [Convert Format] ⇒ [Advanced Tools]

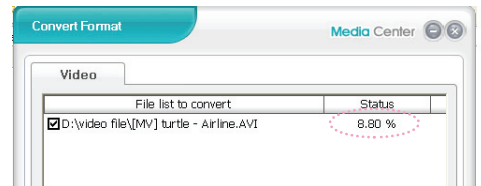
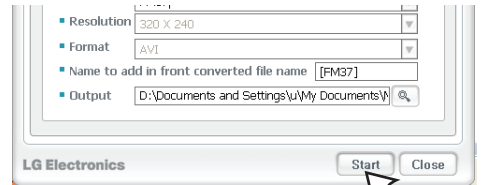


- Potete aggiungere un altro file video quando premete il pulsante [Aggiungi file] nel menu "Aggiungi alla libreria multimediale".
- Potete eliminare il file video premendo il pulsante [Elimina selezione] dopo avere selezionato il file video da eliminare nel menu "Aggiungi alla libreria Media".

- 5 Controllare il file video e poi selezionare Modello, Risoluzione e Output nel menu [Convert Format (Converti Formato)] menu.



- 6 Fare clic su [Start ( Avvio)].  
- Il file video viene convertito.



- Terminata la conversione, controllare il file video nel luogo in cui si trova il file.
- Per dettagli, vedere il menu Guida del LG Media Center.

# Aggiornamento Firmware

## Per aggiornare il firmware automaticamente

Collegare il riproduttore al PC nel quale è installato LG Media Center per realizzare il download di una nuova versione del firmware.

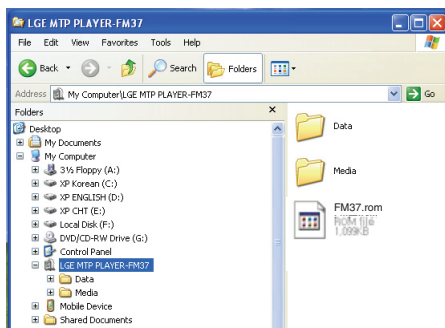
- Funziona solo con un PC connesso ad Internet.
- Effettuare una copia di riserva prima di effettuare l'aggiornamento, o i dati potrebbero andare persi.

- 1 Collegare un'estremità del cavo USB alla porta USB del PC in cui è installato LG Media Center e l'altra estremità alla porta USB del riproduttore.
- 2 LG Media Center confronterà le versioni del firmware del riproduttore e del server. Se rileva una nuova versione del firmware, chiede all'utente se desidera aggiornare la versione.
- 3 Fare clic [OK] per copiare il nuovo firmware nel riproduttore MP3.
- 4 Durante l'aggiornamento, la nuova versione del firmware sarà copiata nel riproduttore MP3.
- 5 Per rimuovere il dispositivo con sicurezza, togliere il cavo USB. (Nella modalità MSC)
- 6 Quando viene visualizzato il messaggio "Firmware upgrade?", fare clic sul pulsante REC.
- 7 Verrà visualizzato l'indicatore di stato dell'aggiornamento del firmware. Una volta completato l'aggiornamento la periferica si spegne automaticamente.
  - Attendere attendere fino a quando il dispositivo si spegne automaticamente.
- 8 Accendere il riproduttore MP3 e verificare che la versione del firmware sia stata aggiornata.
  - Potete controllare la versione del firmware dal Menu principale [Settaggi] del Menu Principale ⇨ [Generale] ⇨ [Informazioni sul sistema]

## Per aggiornare il firmware manualmente

L'utente può aggiornare il firmware per aggiungere e modificare le funzioni del riproduttore al fine di migliorarne il funzionamento.

- 1 Verificare il numero del modello ed il sito web del produttore e effettuare il download dell'ultima versione.
  - <http://www.lge.com> ⇨ Support ⇨ Download ⇨ Software (I contenuti possono variare in funzione del sito web.)
- 2 Decomprimere i file scaricati. Verrà visualizzato il file FM37.rom.
- 3 Collegare il cavo USB al riproduttore MP3 ed al PC.
- 4 Verificare che in Esplora risorse del PC sia stata aggiunta una nuova unità.
  - Il nome dell'unità può essere diverso a seconda del sistema operativo utilizzato.
- 5 Selezionare il file FM37.rom e copiarlo nella nuova unità aggiunta.
  - In modalità MSC: Cartella di base
  - In modalità MTP: Cartella dei dati



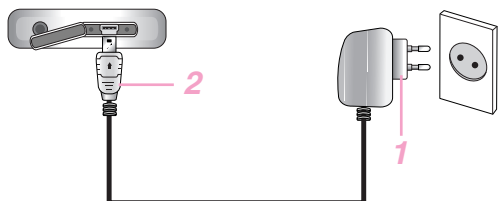
- 6 Per rimuovere il dispositivo con sicurezza, togliere il cavo USB.
- 7 Quando viene visualizzato il messaggio "Firmware upgrade?", fare clic sul pulsante REC.
- 8 Verrà visualizzato l'indicatore di stato dell'aggiornamento del firmware. Una volta completato l'aggiornamento la periferica si spegne automaticamente.
  - Attendere attendere fino a quando il dispositivo si spegne automaticamente.
- 9 Accendere il riproduttore MP3 e verificare che la versione del firmware sia stata aggiornata.
  - Potete controllare la versione del firmware dal Menu principale [Settaggi] del Menu Principale ⇨ [Generale] ⇨ [Informazioni sul sistema]

# Carica del lettore MP3

## Adattatore CA

Ricaricare il lettore MP3 con l'alimentatore CA fornito in dotazione.

- 1 Collegare l'adattatore CA all'uscita CA.
- 2 Collegare il cavo USB alla porta USB del riproduttore.



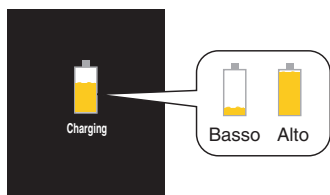
- Sul display del riproduttore, lo status della carica sarà visualizzato come segue: (Tempi di carica: 3 ore)

### Stato di accensione

Stato di ricarica



### Stato di accensione



### Notas

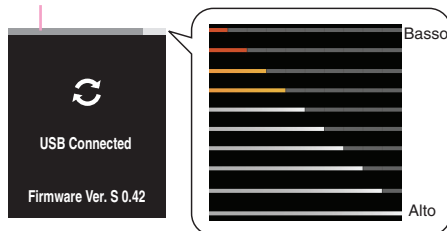
- Non staccare l'alimentatore CA prima che la procedura di avvio del lettore non sia terminata. I dati potrebbero essere persi.
- Utilizzare l'alimentatore CA fornito quando si ricarica il lettore MP3, in caso contrario il lettore potrebbe non funzionare.
- Non caricare il lettore MP3 per un periodo superiore a 12 ore. Una carica eccessiva o una carica insufficiente può accorciare la vita della batteria.
- Se trasferite file durante la carica, il tempo di carica viene prolungato.
- Caricare la batteria in un posto a temperatura normale.

## Cavo USB

Questo lettore viene anche ricaricato automaticamente quando il lettore viene connesso al PC con un cavo USB.

- Sul display del riproduttore, lo status della carica sarà visualizzato come segue: (Tempo di carica : oltre 4 ore)

Stato di ricarica




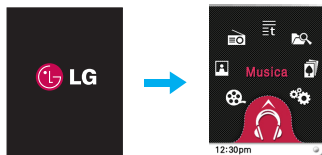
### Notas

- La batteria potrebbe essere completamente scarica quando si acquista il prodotto. Caricare prima la batteria.
- I tempi di ricarica possono variare secondo i requisiti dei vari sistemi PC o ambienti operativi. Se il vostro PC entra nella fase di sospensione, il lettore MP3 non viene ricaricato.
- Non caricare il lettore MP3 per un periodo superiore a 12 ore. Una carica eccessiva o una carica insufficiente può accorciare la vita della batteria.
- Dopo avere controllato lo stato di carica rimanente del notebook, connettere il cavo USB e procedere con la carica.
- Non caricare se la carica rimanente del notebook è insufficiente
- Se trasferite file durante la carica, il tempo di carica viene prolungato.
- Caricare la batteria in un posto a temperatura normale.

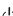
## Accendere / spegnere l'alimentazione

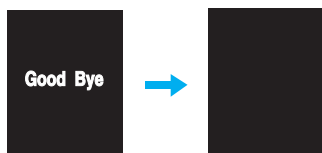
### Accendere il dispositivo

Premere l'interruttore di accensione/spegnimento in direzione  fino all'accensione del lettore.  
- Realizzare il download di file in modalità MSC potrebbe necessitare del tempo a seconda del numero di file.







### Spegnere il lettore

Premere l'interruttore di accensione/spegnimento in direzione  fino allo spegnimento.



## Funzione Blocco

**Questa funzione blocca il lettore impedendone il funzionamento qualora si premesse inavvertitamente un pulsante.**

- 1 Premere l'interruttore di accensione/spegnimento in direzione  del blocco del lettore.
  - Quando in stato bloccato,  lo stato viene visualizzato sul pannello LCD. Quando si preme ciascun pulsante,  apparirà per alcuni secondi per poi scomparire.
- 2 Premere l'interruttore di accensione/spegnimento in direzione  del blocco del lettore per sbloccare.

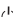
## Funzione Ripristina

**Questa funzione permette di resettare il lettore qualora non funzioni normalmente.**

- 1 Se il lettore MP3 non funziona in modo corretto infilare un oggetto appuntito nel foro.

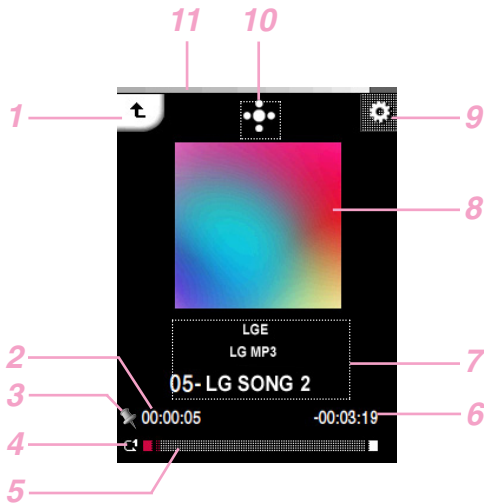


Pulsante RESET

- 2 Dopo lo spegnimento, premere l'interruttore di accensione/spegnimento in direzione del . Quindi, l'alimentazione verrà accesa.
  - Quando il lettore MP3 viene connesso al PC tramite cavetto USB, viene automaticamente acceso.
  - La funzione di ripristino inizializza i valori delle impostazioni.

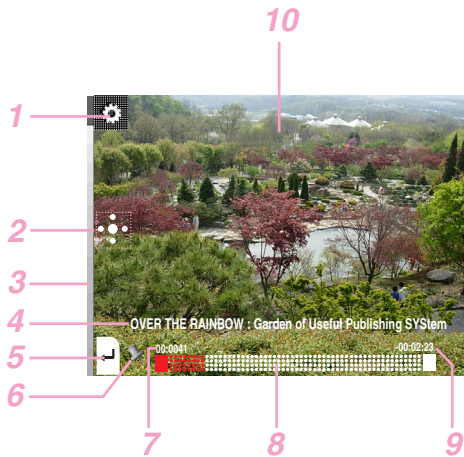
# Schermata di riproduzione in ciascuna modalità

## Schermo musica



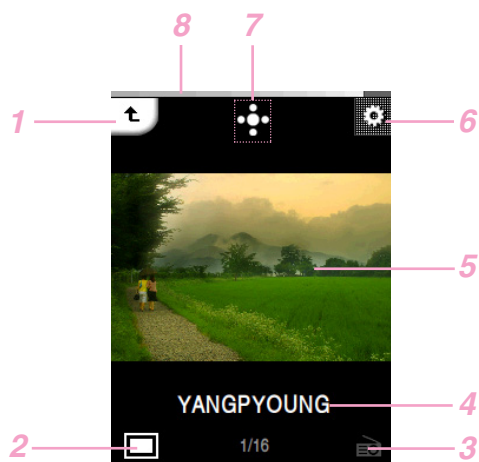
- 1 Passa al menu precedente o al menu principale.
- 2 Tempo di riproduzione
- 3 Display segnalibro
- 4 Display modalità riproduzione
- 5 Barra del tempo di riproduzione
- 6 Tempo rimanente
- 7 Display informazioni musica (Pulsante album, Artista, Titolo)
- 8 Immagine/Liriche
- 9 Passa al menu EZ.
- 10 Passa alla finestra di controllo. (Riproduzione/ Pausa/ Volume/ Salta/ Ripeti A-B)
- 11 Stato Batteria

## Schermo film



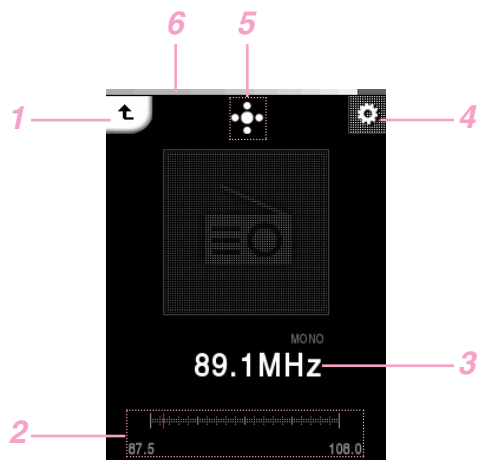
- 1 Passa al menu EZ.
- 2 Passa alla finestra di controllo. (Riproduzione/ Pausa/ Volume/ Salta)
- 3 Stato Batteria
- 4 Titolo del file video
- 5 Passa al menu precedente o al menu principale.
- 6 Display segnalibro
- 7 Tempo di riproduzione
- 8 Barra del tempo di riproduzione
- 9 Tempo rimanente
- 10 Schermata di riproduzione

## Schermata foto



- 1 Passa al menu precedente o al menu principale.
- 2 Ingrandimento/Riduzione delle foto
- 3 Musica/ Display Radio
- 4 Nome file
- 5 Schermata foto
- 6 Passa al menu EZ.
- 7 Passa alla finestra di controllo.  
(Diapositiva/Volume/ Salta)
- 8 Stato Batteria

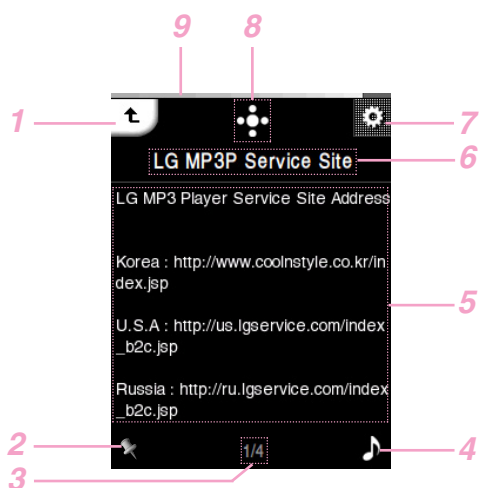
## Schermata radio FM (Opzione per modello)



- 1 Passa al menu precedente o al menu principale.
- 2 Modo non predefinito/ Modo predefinito
- 3 Visualizzazione della frequenza della radio FM
- 4 Passa al menu EZ.
- 5 Passa alla finestra di controllo.  
(Riproduzione/Muto/ Volume/ Modo)
- 6 Stato Batteria

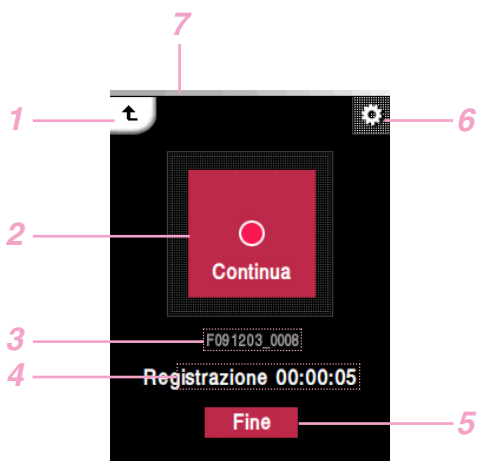
## Schermata di riproduzione in ciascuna modalità

### Schermata testo



- 1 Passa al menu precedente o al menu principale.
- 2 Display segnalibro
- 3 Pagina corrente/ Pagina totale
- 4 Musica/ Display Radio
- 5 Display testo
- 6 Titolo del file testo
- 7 Passa al menu EZ.
- 8 Passa alla finestra di controllo.  
(Pagina automatica/ Volume/ Skip)
- 9 Stato Batteria

### Schermata di registrazione

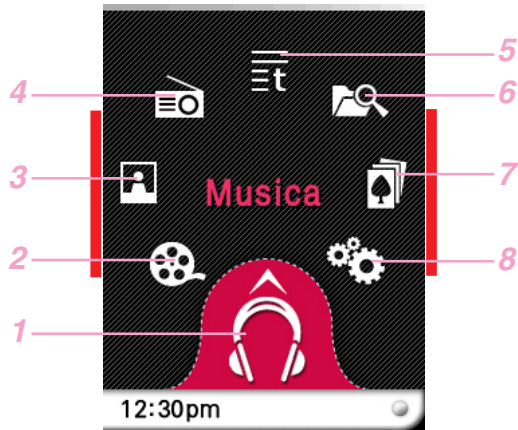


- 1 Passa al menu precedente o al menu principale.
- 2 Display registrazione (Avvio/ Pausa/ Continua)
- 3 Titolo del file di registrazione
- 4 Attesa registrazione / Tempo registrazione
- 5 Fine registrazione
- 6 Passa al menu EZ.
- 7 Stato Batteria

## Schermata del menu Home

È possibile attivare numerose funzioni mediante il menu principale.

\* Lo schermo del menu Home cambia secondo i modelli del prodotto. (L'utente può selezionare )

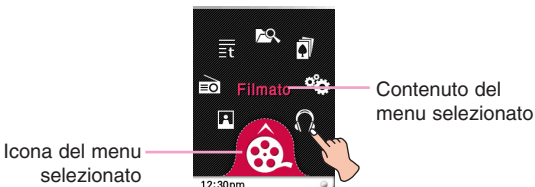


In questo manuale la sezione contrassegnata dalla linea rossa viene specificata come "zona centrale".

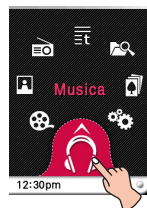
- 1 Musica : Passa al modo musica.
- 2 Filmato : Passa al modo film.
- 3 Foto : Passa al modo immagine.
- 4 Radio : Riceve e registra trasmissioni FM. (La ricezione radio FM è opzionale.)
- 5 Testo : Passa al modo testo.
- 6 Tutti i file : Visualizza l'elenco completo riproducibile.
- 7 Gioco : Passa al modo gioco.
- 8 Settaggi : Imposta l'ambiente operativo del riproduttore.

## Operazioni generali del menu principale

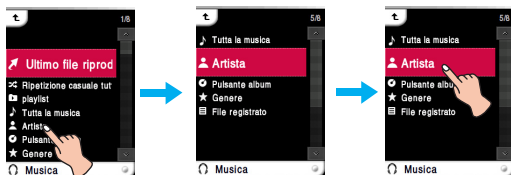
- 1 Accendere il lettore MP3.  
- Il menu principale appare sul display LCD.
- 2 Premere l'icona del menu desiderato.



- 3 Premere l'icona del menu selezionato.



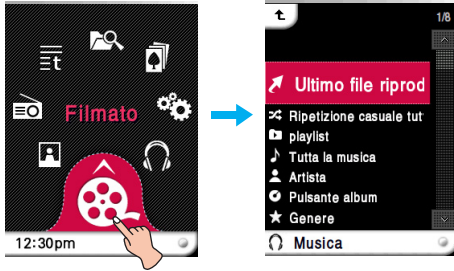
- 4 Premere il menu desiderato per passare al secondo livello e poi premere il menu selezionato per eseguire il menu.



### Notas

- Premere l'icona per tornare al menu precedente durante l'operazione.
- Premere e muovere verso il basso a destra per tornare al menu principale durante il funzionamento.
- Premere e muovere verso l'alto a sinistra per tornare al menu principale durante il funzionamento.

## Menu Musica



### Ultimo file riprodotto

Riproduce l'ultimo file musicale riprodotto.

### Ripetizione casuale tutti

Riproduce casualmente il file musicale.

- Quando si imposta [Ripetizione casuale tutti] durante l'operazione, la modalità di riproduzione viene modificata in [Casuale tutto].

### playlist

- **playlist personale**

È possibile selezionare e gestire la propria playlist.

Modifica	Cancella tutto	Elimina tutti i file dall'elenco di riproduzione.
	Aggiungi musica	Aggiunge il file desiderato all'elenco di riproduzione.

- **PC playlist**

L'elenco di riproduzione creato con WMP(Windows Media Player 10 o superiore) o il LG Media Center può essere visualizzato automaticamente sul lettore MP3 tramite la modalità AutoSync.

- Quando la playlist e i file corrispondenti vengono deselezionati nella modalità Auto Sync, la musica sarà eliminata dal lettore MP3. Si consiglia di mantenere sempre tutti i file musicali selezionati.

### Tutta la musica

Visualizza la musica complessiva.

### Artista

Visualizza la musica in ordine di artista.

### Pulsante album

Visualizza la musica in ordine di album.

### Genere

Visualizza la musica in ordine di genere.

### File registrato


Riproduce il file di registrazione radio (Opzionale a seconda del modello) o il file di registrazione vocale.

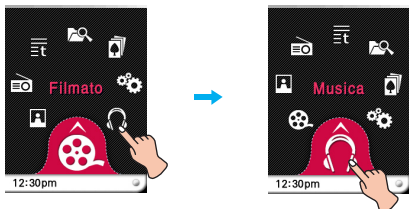


#### Nota

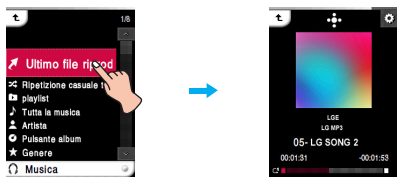
Il file selezionato viene riprodotto quando si seleziona il file desiderato

## Per riprodurre un file musicale

1 Premere  l'icona del menu selezionato.

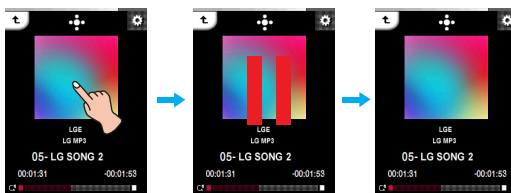


2 Selezionare il menu desiderato e premere il file musicale che si desidera riprodurre.  
- Se si seleziona il menu [Ultimo file riprodotto], l'ultimo file musicale riprodotto viene immediatamente riprodotto.

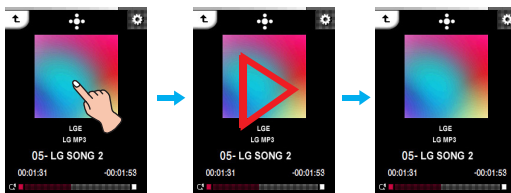


## Pausa


1 Premere la zona centrale dell'LCD durante la riproduzione.

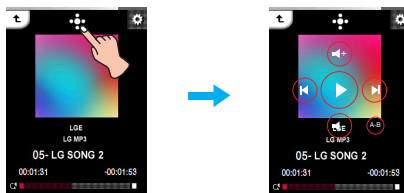




2 Premere la zona centrale del LCD nuovamente per riprendere la riproduzione.




## Uso della finestra di controllo

1 Premere  durante la riproduzione.  
- La finestra di controllo appare sul display LCD.  
- Se la finestra di controllo non viene visualizzata sul pannello LCD, regolare la finestra di controllo. [Ez menu] ⇒ Box di controllo ⇒ [Acceso] (pagina 27)



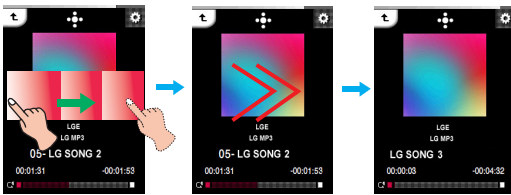
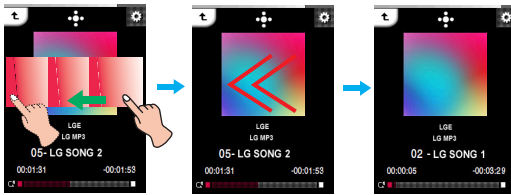
2 Premere  per mettere in pausa.  
- La finestra di controllo  appare sul display LCD.

3 Premere  per riprendere la riproduzione.

4 Premere  o altro spazio per rimuovere la finestra di controllo.

## Ricerca del file precedente o successivo

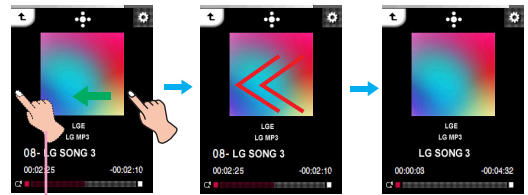
Trascinare la zona centrale dell'LCD in direzione destra/sinistra durante la riproduzione.



- Se si trascina l'LCD da destra a sinistra dopo cinque secondi di riproduzione, il file corrente viene riprodotto dall'inizio.
- Se trascinate il pannello LCD da destra verso sinistra entro cinque secondi di riproduzione, il file precedente viene riprodotto dall'inizio.

## Ricerca rapida

Trascinare LCD durante la riproduzione e premere per tenere l'LCD.



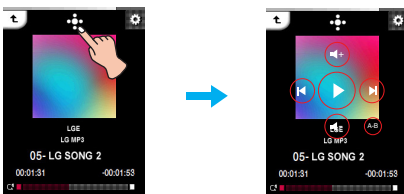
Lasciare al punto desiderato.



Lasciare al punto desiderato.

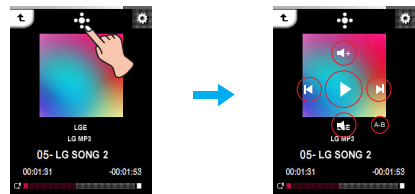
## Uso della finestra di controllo

- 1 Premere durante la riproduzione.
  - La finestra di controllo appare sul display LCD.



## Uso della finestra di controllo

- 1 Premere durante la riproduzione.
  - La finestra di controllo appare sul display LCD.



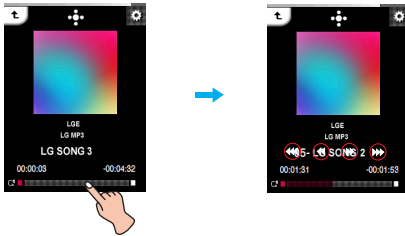
- 2 Premere il pulsante / per riprodurre il file precedente o successivo.
  - Premendo il pulsante dopo cinque secondi di riproduzione, verrà riprodotta la musica attualmente selezionata dall'inizio.
  - Premendo il pulsante entro cinque secondi di riproduzione, verrà riprodotta la musica precedente dall'inizio.

- 2 Tenere premuto il pulsante o per due secondi durante la riproduzione. Poi rilasciare nel punto desiderato.

## Per riprodurre da un punto specifico

1 Premere la barra di riproduzione per riprodurre da un punto specifico durante la riproduzione.

- La finestra di controllo appare sul display LCD.



2 Premere **⏮** / **⏪** / **⏩** / **⏭**.

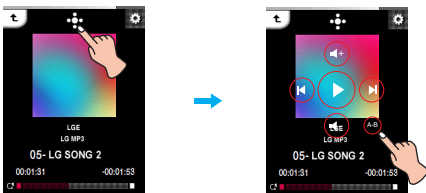
- **⏮** : Sposta il punto di riproduzione prima di 1 minuto. Se il tempo di riproduzione è inferiore a 1 minuto, il file corrente si sposta al punto di inizio.
- **⏪** : Sposta il punto di riproduzione prima di 5 secondi.
- **⏩** : Sposta il punto di riproduzione prima di 5 secondi.
- **⏭** : Sposta il punto di riproduzione dopo 1 minuto. Se il tempo di riproduzione è inferiore a 1 minuto, il file corrente si sposta al punto di inizio del brano successivo.

## Ripetizione sezione A-B

La funzione ripeti A-B è disponibile solo per il titolo corrente

1 Premere **⏮** durante la riproduzione.

- La finestra di controllo appare sul display LCD.



2 Per impostare il punto di inizio durante la riproduzione, premere brevemente il pulsante **A**.

- L'icona "A" appare sul display LCD.

3 Per selezionare il punto finale, premere brevemente il pulsante **B** ancora una volta.

- L'icona "B" appare sul display LCD.

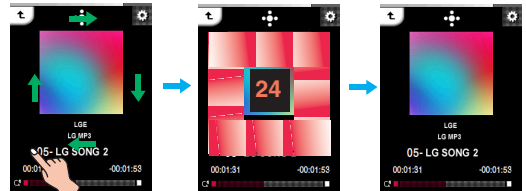
4 Per annullare la funzione Ripeti, premere brevemente il pulsante **A+B** ancora una volta.

- Le icone "A" e "B" scompaiono dal LCD.

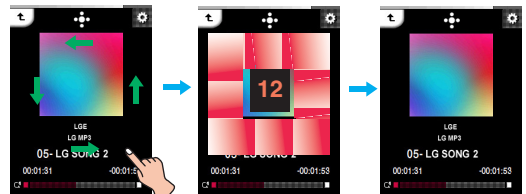
## Controllo Volume

Continuate a premere girando il punto di pressione sull'LCD in senso orario/antiorario durante la riproduzione.

Volume su



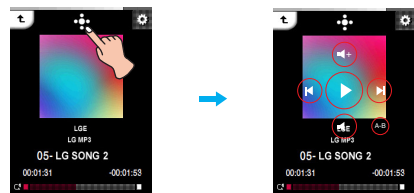
Volume giù



## Uso della finestra di controllo

1 Premere **⏮** durante la riproduzione.


- La finestra di controllo appare sul display LCD.

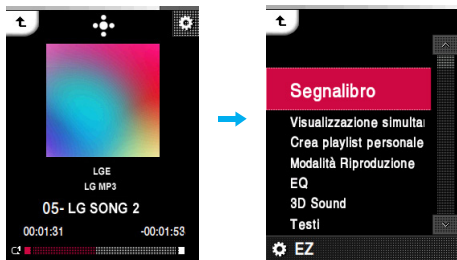


2 Premere il pulsante **+** o **-** per regolare il volume.

## Menu EZ Musica

È possibile impostare la funzione desiderata o passare all'altra modalità con il menu EZ.

Premere  per selezionare il menu EZ durante la riproduzione.





## Segnalibro

Potete avviare la riproduzione da un punto memorizzato.

- **Imposta** : Imposta il segnalibro.
- **Sposta** : Esegue il segnalibro.
- **Cancella** : Cancella il segnalibro.

## Visualizzazione simultanea

- **Foto** : Potete guardare immagini e ascoltare musica contemporaneamente.  
[Foto] ⇒  (Spostarsi al menu Ez delle foto) ⇒ [Musica] ⇒ [Cancella]/[Riproduci precedente]/ [Riproduci successivo]/[Indietro]  
- [Cancella] : Interrompe la riproduzione della musica.  
- [Riproduci precedente] : Riproduce il brano precedente.  
- [Riproduci successivo] : Riproduce il brano successivo.  
- [Indietro] : Passa al modo musica.
- **Testo** : Potete guardare immagini e ascoltare musica contemporaneamente.  
[Testo] ⇒  (Spostarsi al menu Ez delle Testi) ⇒ [Musica] ⇒ [Cancella]/[Riproduci precedente]/ [Riproduci successivo]/[Indietro]  
- [Cancella] : Interrompe la riproduzione della musica.  
- [Riproduci precedente] : Riproduce il brano precedente.  
- [Riproduci successivo] : Riproduce il brano successivo.  
- [Indietro] : Passa al modo musica.

## Crea playlist personale/Elimina playlist personale

Crea o elimina tutti file dell'elenco di riproduzione.

## Modalità Riproduzione

- **Ripeti una**  
Riproduce in modalità continua il file attualmente selezionato.
- **Riproduci tutto**  
Riproduce tutta la musica presente nella cartella selezionata.
- **Ripeti tutto**  
Riproduce continuamente tutti i brani presenti nella cartella selezionata.
- **Causale tutto**  
Riproduce casualmente tutti i brani presenti nella cartella selezionata.
- **Ripetizione casuale tutto**  
Ripete casualmente tutti i brani presenti nella cartella selezionata.

## EQ

È possibile impostare l'effetto sonoro.

- **AUTOEQ, NORMAL, POP, ROCK, R&B/SOUL, HIPHOP/RAP, JAZZ, CLASSICAL, DANCE, LIVE, USER EQ**

## 3D Sound

Consente l'ascolto degli effetti sonori 3D.

- **Spento, 3D EXPANDER, STADIUM, CONCERT HALL, CLUB, ROOM, BASS BOOST, X-LIVE**

## Testi

Potete visualizzare le liriche di un file musicale se questo supporta le liriche.

- **Acceso** : Imposta la visualizzazione liriche.
- **Spento** : Annulla la visualizzazione delle liriche.

## Luminosità

È possibile regolare il livello di luminosità da 0 a 9. La luminosità predefinita è 5.

## Impostazione sfondo

Potete selezionare l'immagine per lo sfondo musicale.

- **Grafica Album**  
Visualizza la copertina dell'album durante la riproduzione.
- **Immagine utente**  
Visualizza la foto dell'utente durante la riproduzione.
- **Immagine predefinita**  
Visualizza la foto predefinita durante la riproduzione.

## Box di controllo

Potete selezionare la finestra di controllo.

- **Acceso** : Visualizza la finestra di controllo.
- **Spento** : Annulla la visualizzazione della finestra di controllo.

## Elimina file

- **Si** : Elimina il file in riproduzione.
- **No** : Annulla la cancellazione del file in riproduzione.

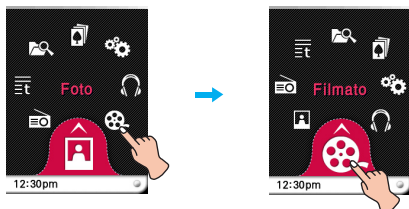
## Visualizza informazioni

Visualizza le informazioni relative al file in riproduzione. (Bitrate, dimensioni file, campionamento, Codec, impostazione)

## Per riprodurre il file video

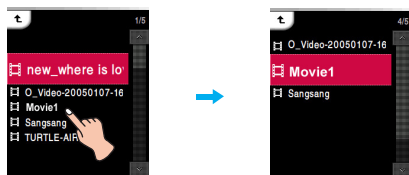
Il lettore MP3 è in grado di riprodurre solo file video scaricati mediante LG Media Center. Per maggiori dettagli sul trasferimento, vedere [Conversione di file video] nel menu Guida in LG Media Center.

1 Premere l'icona  del menu selezionato.



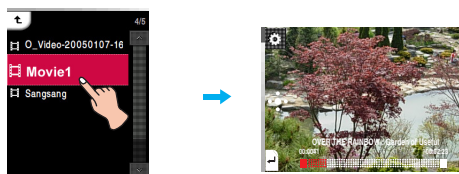
2 Selezionare il file desiderato.

- L'elenco viene visualizzato sull'LCD.
- Se non esiste un elenco sullo schermo LCD viene visualizzato "No file".



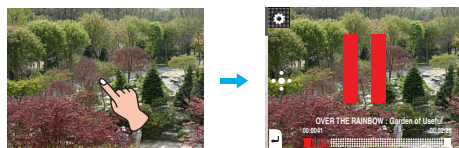
3 Premere il file desiderato.

- Il file video viene riprodotto.
- Il file video viene visualizzato sullo schermo orizzontale.

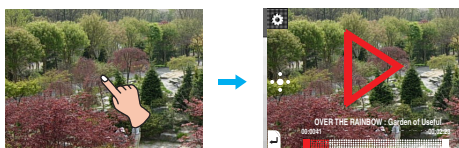


## Pausa

1 Premere due volte la zona centrale dell'LCD durante la riproduzione.



2 Premere due volte la zona centrale del LCD nuovamente per riprendere la riproduzione.

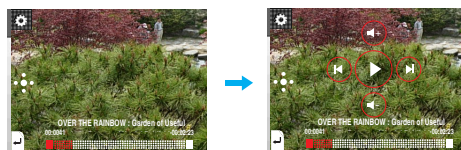



## Uso della finestra di controllo

1 Premere lo schermo LCD durante la riproduzione.

2 Premere .


- La finestra di controllo appare sul display LCD.
- Se la finestra di controllo non viene visualizzata sul pannello LCD, regolare la finestra di controllo. [Ez menu] => Box di controllo] => [Acceso] (pagina 31)



3 Premere  per mettere in pausa.

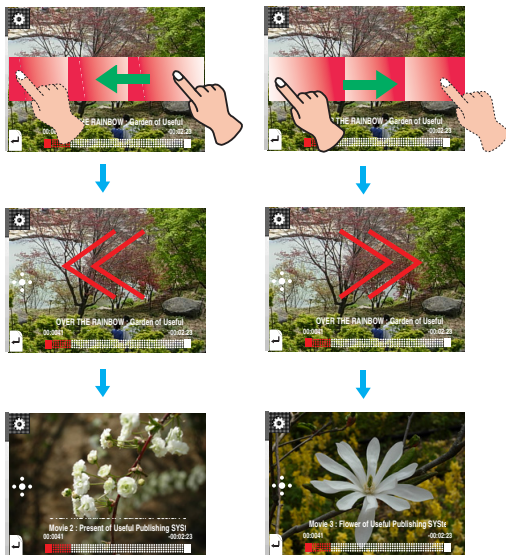
- La finestra di controllo  appare sul display LCD.

4 Premere  per riprendere la riproduzione.

5 Premere  o altro spazio per rimuovere la finestra di controllo.


## Per riprodurre il file precedente o successivo

- 1 Premere lo schermo LCD durante la riproduzione.
- 2 Trascinare la zona centrale dell'LCD in direzione destra/sinistra durante la riproduzione.







- Se si trascina l'LCD da destra a sinistra dopo cinque secondi di riproduzione, il file corrente viene riprodotto dall'inizio.
- Se trascinate il pannello LCD da destra verso sinistra entro cinque secondi di riproduzione, il file precedente viene riprodotto dall'inizio.

## Uso della finestra di controllo

- 1 Premere lo schermo LCD durante la riproduzione.
  - 2 Premere .
- La finestra di controllo appare sul display LCD.




- 3 Premere il pulsante  /  per riprodurre il file precedente o successivo.
- Premendo il pulsante  dopo cinque secondi di riproduzione, verrà riprodotta la musica attualmente selezionata dall'inizio.
  - Premendo il pulsante  entro cinque secondi di riproduzione, verrà riprodotta la musica precedente dall'inizio.

## Ricerca rapida



- 1 Premere lo schermo LCD durante la riproduzione.
- 2 Trascinare la zona centrale dell'LCD in direzione destra/sinistra durante la riproduzione e poi premere e tenere premuto il pannello LCD.



## Uso della finestra di controllo

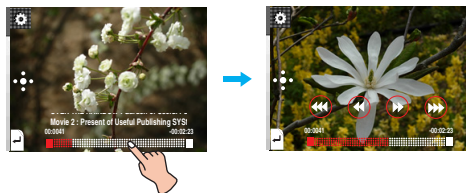
- 1 Premere  durante la riproduzione.
- La finestra di controllo appare sul display LCD.



- 2 Tenere premuto il pulsante  o  per due secondi durante la riproduzione. Poi rilasciare nel punto desiderato.

## Per riprodurre un file musicale

- 1 Premere lo schermo LCD durante la riproduzione.
- 2 Premere la barra di riproduzione per riprodurre da un punto specifico durante la riproduzione.
  - La finestra di controllo appare sul display LCD.



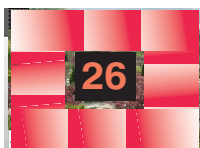
- 3 Premere / / / / .

- : Sposta il punto di riproduzione prima di 1 minuto. Se il tempo di riproduzione è inferiore a 1 minuto, il file corrente si sposta al punto di inizio.
- : Sposta il punto di riproduzione prima di 5 secondi.
- : Sposta il punto di riproduzione dopo 5 secondi.
- : Sposta il punto di riproduzione dopo 1 minuto. Se il tempo di riproduzione è inferiore a 1 minuto, il file corrente si sposta al punto di inizio del brano successivo.

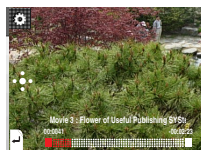
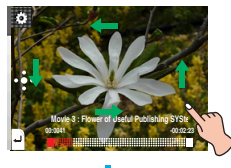
## Controllo Volume

Continuate a premere girando il punto di pressione sull'LCD in senso orario/antiorario durante la riproduzione.

## Volume su



## Volume giù



## Uso della finestra di controllo

- 1 Premere lo schermo LCD durante la riproduzione.
- 2 Premere .
  - La finestra di controllo appare sul display LCD.



- 3 Premere il pulsante o per regolare il volume.

## Menu EZ Video

È possibile impostare la funzione desiderata o passare all'altra modalità con il menu EZ.

**Premere  per selezionare il menu EZ durante la riproduzione.**



## Segnalibro

È possibile spostarsi nel punto impostato durante la riproduzione del video.

- **Imposta**  
Imposta il segnalibro.
- **Sposta**  
Esegue il segnalibro.
- **Cancella**  
Cancella il segnalibro.

## Velocità di ricerca

Potete impostare la velocità di riproduzione dei file video.

- **1 volta**  
Riproduce alla velocità normale.
- **2 volte**  
Riproduce a 2 volte la velocità.
- **3 volte**  
Riproduce a 3 volte la velocità.

## Luminosità

È possibile regolare il livello di luminosità da 0 a 9. La luminosità predefinita è 5.

## Box di controllo

Potete selezionare la finestra di controllo.

- **Acceso** : Visualizza la finestra di controllo.
- **Spento** : Annulla la visualizzazione della finestra di controllo.


## Elimina file

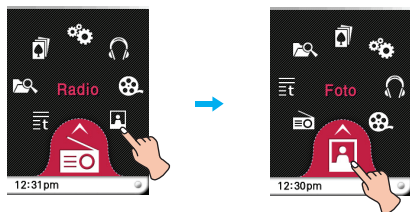
- **Sì** : Elimina il file in riproduzione.
- **No** : Annulla la cancellazione del file in riproduzione.

## Visualizza informazioni

Visualizza le informazioni relative al file in riproduzione. (Nome file, tempo completo, dimensioni file, impostazione)

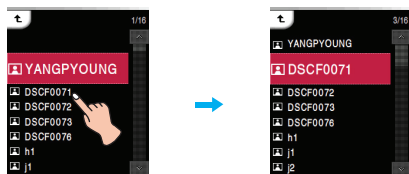
## Visualizzazione di file di foto

1 Premere  l'icona del menu selezionato.



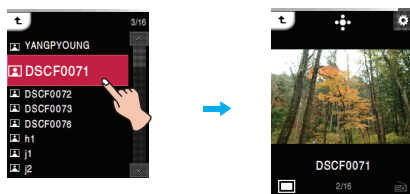
2 Selezionare il file desiderato.

- L'elenco viene visualizzato sull'LCD.
- Se non esiste un elenco sullo schermo LCD viene visualizzato "No file".



3 Selezionare il file desiderato.

- Il file foto appare sul display LCD.

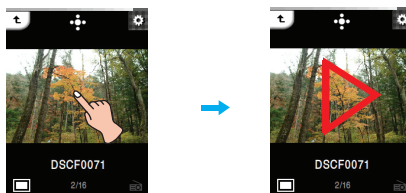


### Nota:

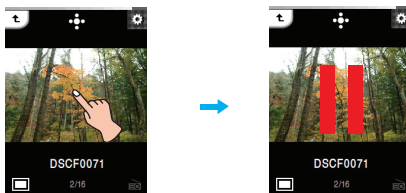
Sul lettore non possono essere riprodotti file in bianco e nero e di grandi dimensioni.

## Per impostare al presentazione

1 Premere la zona centrale del pannello LCD quando viene visualizzato un file immagine.



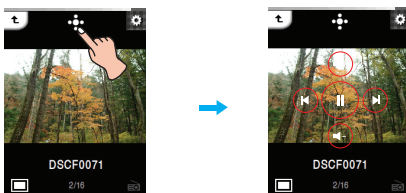
2 Premere la zona centrale del LCD nuovamente per mettere in pausa.



## Uso della finestra di controllo

1 Premere  durante la riproduzione.

- La finestra di controllo appare sul display LCD.
- Se la finestra di controllo non viene visualizzata sul pannello LCD, regolare la finestra di controllo. [Ez menu] => Box di controllo => [Acceso] (pagina 34)




2 Per impostare al presentazione .

- La finestra di controllo  appare sul display LCD.

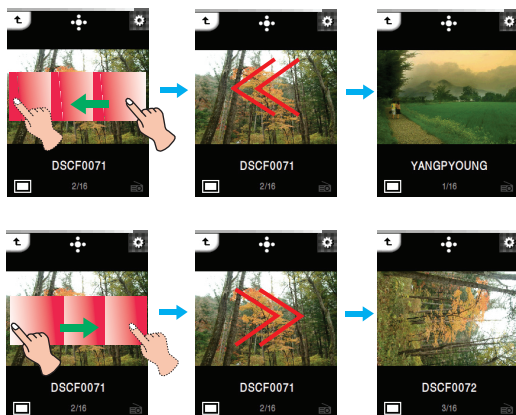
3 Premere  per mettere in pausa.

- La finestra di controllo  appare sul display LCD.

4 Premere  o altro spazio per rimuovere la finestra di controllo.

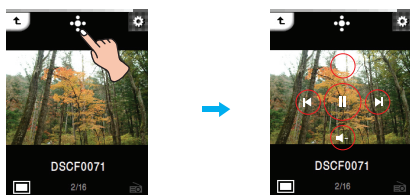
## Per visualizzare il file precedente o successivo

Trascinare la zona centrale dell'LCD in direzione destra/sinistra durante la riproduzione.



## Uso della finestra di controllo

- 1 Premere **+** durante la riproduzione.
  - La finestra di controllo appare sul display LCD.



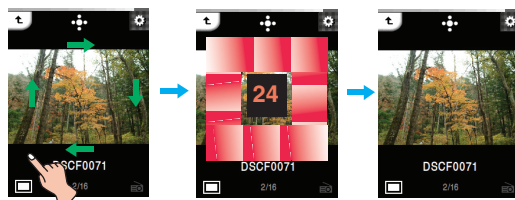
- 2 Premere il pulsante **◀**/**▶** per riprodurre la foto precedente o successivo.

## Controllo Volume

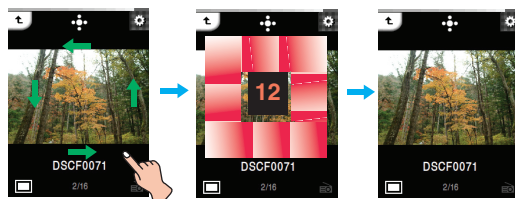
Quando ascoltate musica o la radio durante la visualizzazione di un file immagine, regolare il volume. (La ricezione radio FM è opzionale.)

Continuate a premere girando il punto di pressione sull'LCD in senso orario/antiorario durante la riproduzione.

### Volume su

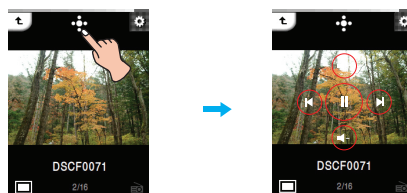


### Volume giù



## Uso della finestra di controllo

- 1 Quando ascoltate musica o la radio durante la visualizzazione di un file immagine, premere **+**.
  - La finestra di controllo appare sul display LCD.



- 2 Premere il pulsante **⊕** o **⊖** per regolare il volume.

## Menu EZ Foto

È possibile impostare la funzione desiderata o passare all'altra modalità con il menu EZ.


Premere  per selezionare il menu EZ durante la visualizzazione di foto.



## DUAL


È possibile ascoltare la musica o la radio durante la visualizzazione del file fotografico. (La ricezione radio FM è opzionale).

- **Musica** : Potete ascoltare musica durante la visualizzazione del file Foto.

[Musica] ⇔  (Passare al menu EZ del Foto) ⇔ [Musica] ⇔ [Cancella]/[Riproduci precedente]/[Riproduci successivo]/[Indietro]  
- [Cancella] : Interrompe la riproduzione della musica.

- [Riproduci precedente] : Riproduce il brano precedente.
- [Riproduci successivo] : Riproduce il brano successivo.
- [Indietro] : Passa al modo musica.

- **Radio** : Potete ascoltare la radio durante la visualizzazione del file Foto.

[Radio] ⇔  (Passare al menu EZ del Foto) ⇔ [Radio] ⇔ [Cancella]/[Canale precedente]

- [Canale precedente] : Interrompe la ricezione radio FM.
- [Canale successivo] : Riceve il canale precedente.
- [Canale precedente] : Riceve il canale successivo.
- [Indietro] : Passa al modo radio.

## Presentazione

Potete impostare la presentazione su On/Off.

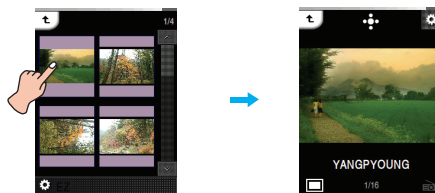
- **Acceso**  
Attiva la presentazione.
- **Spento**  
Disattiva la presentazione.

## Intervallo tra fotogrammi

La presentazione può essere impostata a intervalli di [2 sec], [3 sec], [4 sec], o [5 sec].

## Visualizza 4 diapositive

Si possono visualizzare 4 diapositive per schermata.



## Luminosità

È possibile regolare il livello di luminosità da 0 a 9. La luminosità predefinita è 5.

## Impostazione sfondo

- **Sfondo musica**  
È possibile selezionare file di immagine come sfondo per file musicali, in modalità Immagini.
- **Sfondo radio**  
È possibile assegnare a un file foto una musica specifica di sottofondo nel modo radio.

## Box di controllo

Potete selezionare la finestra di controllo.

- **Acceso** : Visualizza la finestra di controllo.
- **Spento** : Annulla la visualizzazione della finestra di controllo.

## Elimina file

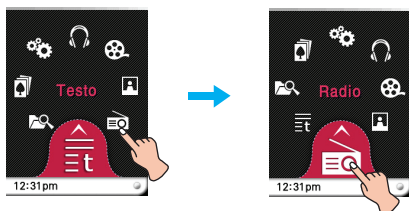
- **Si** : Elimina il file in riproduzione.
- **No** : Annulla la cancellazione del file in riproduzione.

## Visualizza informazioni

Visualizza le informazioni relative al file in riproduzione. (Nome file, tipo file, dimensioni file, impostazione)

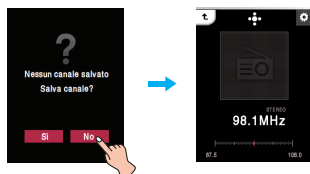
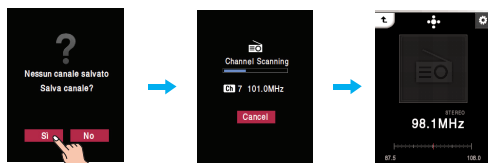
## Per impostare la radio FM predefinita

1 Premere l'icona del menu selezionato.



2 Per memorizzare il canale premere [Si], in caso contrario premere [No].

- L'utente può memorizzare un massimo di 20 canali e i canali esistenti saranno cancellati.
- In una zona con ricezione debole, i canali rilevati potrebbero essere meno di 20.



3 La trasmissione radio FM viene ricevuta.

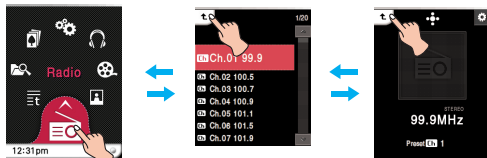
## Per ascoltare la radio FM

1 Premere l'icona del menu selezionato.

- L'elenco memorizzato viene visualizzato sull'LCD.

2 Selezionare il canale desiderato dall'elenco dei canali.

- Potete ascoltare la radio FM.



Menu principale

Elenco canali

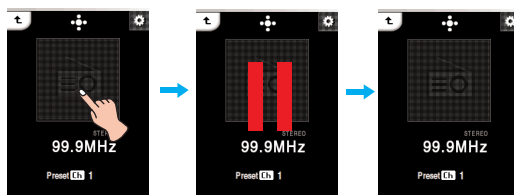
Modalità predefinita

### Nota:

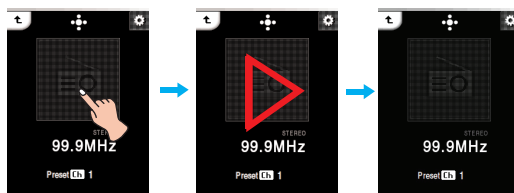
Premere e muovere verso il basso a destra per tornare al menu principale del modo predefinito.

## Leva il sonoro

1 Premere la zona centrale del LCD ascoltando la radio.



2 Premere la zona centrale del LCD nuovamente ascoltando la radio.



## Uso della finestra di controllo

1 Premere durante l'ascolto della radio.

- La finestra di controllo appare sul display LCD.
- Se la finestra di controllo non viene visualizzata sul pannello LCD, regolare la finestra di controllo. [Ez menu] => Box di controllo] => [Acceso] (pagina 38)

2 Premere per levare il sonoro.

- L'icona appare sul pannello LCD.

3 Premere durante l'ascolto della radio.

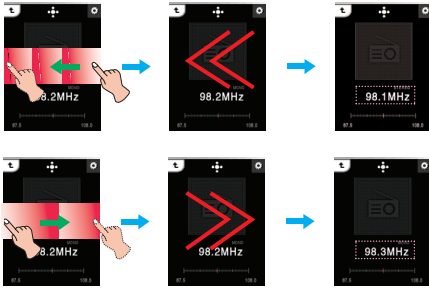
4 Premere o altro spazio per rimuovere la finestra di controllo.

## Ricerca delle stazioni radio FM

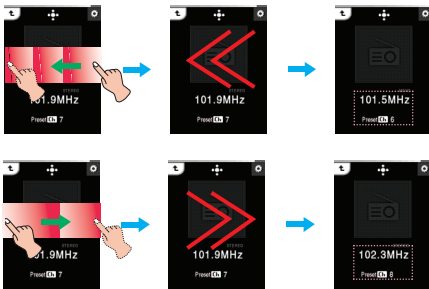
### Ricerca manuale

Trascinare la zona centrale dell'LCD in direzione destra/sinistra durante l'ascolto della radio.

**Modalità non predefinita** (Riduce/Aumenta un passo alla volta)



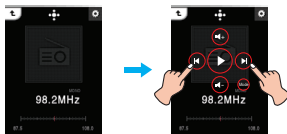
**Modalità predefinita** (Riduce/Aumenta un canale alla volta)



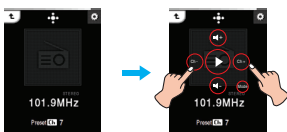
### Uso della finestra di controllo

- 1 Premere **+** durante l'ascolto della radio
  - La finestra di controllo appare sul display LCD.
  - Premere **⏪** sul pannello LCD fino alla visualizzazione di **⏪** e **⏩** nella modalità non predefinita.
  - Premere **⏪** sul pannello LCD fino alla visualizzazione di **⏪** e **⏩** nella modalità predefinita.

#### Modalità non predefinita

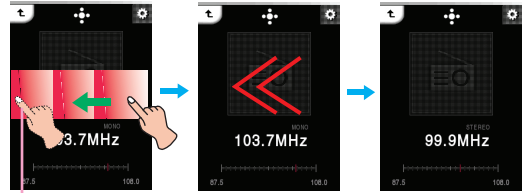


#### Modalità predefinita

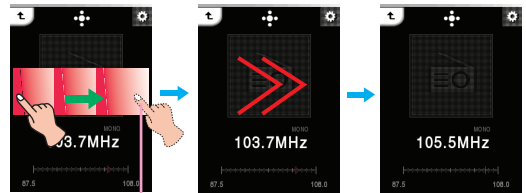


### Ricerca automatica

Trascinare la zona centrale dell'LCD in direzione sinistra/destra durante la ricezione e poi premere e tenere premuto il pannello LCD.



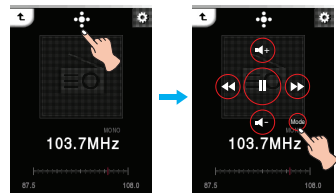
Premere LCD per circa 2 secondi.



Premere LCD per circa 2 secondi.

### Uso della finestra di controllo

- 1 Premere il pulsante **+** nella modalità Non-Predefinita
  - La finestra di controllo appare sul display LCD.
  - Premere **⏪** sul pannello LCD fino alla visualizzazione di **⏪** e **⏩** sull'LCD.



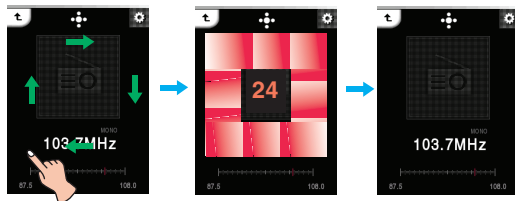
- 2 Premere **⏪**, **⏩**.

- Se si preme **⏪** durante la ricerca automatica viene cancellata.
- La ricezione potrebbe essere debole in alcune zone.
- Gli auricolari funzionano da antenna, per questo solo auricolari della LG Electronics garantiscono una ricezione di qualità.

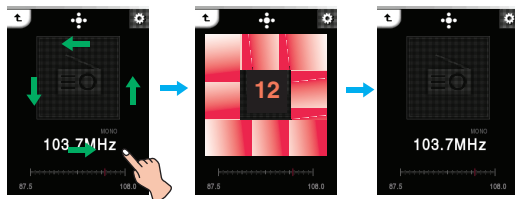
## Controllo Volume

Continuate a premere girando il punto di pressione sull'LCD in senso orario/antiorario durante l'ascolto della radio.

### Volume su

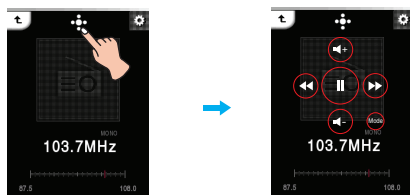


### Volume giù



## Uso della finestra di controllo

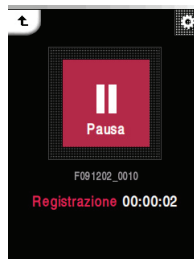
- 1 Premere durante l'ascolto della radio.
  - La finestra di controllo appare sul display LCD.



- 2 Premere il pulsante o per regolare il volume.

## Registrazione delle trasmissioni della radio FM

- 1 Per registrare durante l'ascolto della radio, premere il pulsante REC per più di 1 secondo.
  - I tempi di registrazione saranno visualizzati e la registrazione si avvierà.




- 2 Premere [Pausa] per sospendere la riproduzione.
- 3 Premere [Fine] per terminare la registrazione.
  - Selezionare "Continua" per riprendere la registrazione.
  - file registrati saranno memorizzati nella cartella Registra F061205\_xxxx (Year Monte Date\_Order).
- 4 Fare riferimento a "File registrato" a Pagina 23 per la riproduzione di file preregistrati.

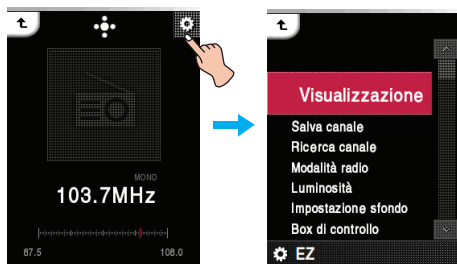
### Nota

Se lo spazio in memoria rimanente è inferiore a 4MB è probabile che il lettore non effettui la registrazione.



## Menu EZ Radio

È possibile impostare la funzione desiderata o passare all'altra modalità con il menu EZ.

Premere  per selezionare il menu EZ durante l'ascolto della radio.



## Visualizzazione simultanea

- **Foto** : Potete guardare immagini e ascoltare la radio contemporaneamente.  
[Foto] ⇒  [Spostarsi al menu Ez delle foto]  
⇒ [Radio] ⇒ [Cancella]/[Canale precedente]/[Canale successivo]/[Indietro]  
- [Cancella] : Interrompe la ricezione radio FM.  
- [Canale precedente] : Riceve il canale precedente.  
- [Canale successivo] : Riceve il canale successivo.  
- [Indietro] : Passa al modo radio.
- **Testo** : Potete guardare il testo e ascoltare la radio contemporaneamente.  
[Testo] ⇒  (Spostarsi al menu Ez delle Testo)  
⇒ [Radio] ⇒ [Cancella]/[Canale precedente]/[Canale successivo]/[Indietro]  
- [Cancella] : Interrompe la ricezione radio FM.  
- [Canale precedente] : Riceve il canale precedente.  
- [Canale successivo] : Riceve il canale successivo.  
- [Indietro] : Passa al modo radio.

## Elimina canale/Salva canale

Elimina o memorizza un canale radio.

## Ricerca canale

- Potete salvare automaticamente il canale radio FM.
- Il canale memorizzato in precedenza verrà cancellato.
  - Premere [Cancel] per fermare durante la ricerca dei canali.

## Modalità radio

È possibile selezionare la modalità di canale o la modalità di frequenza.

- **Modalità predefinita**  
Potete impostare la trasmissione radio FM alla modalità canale.
- **Modalità non predefinita**  
Potete impostare la trasmissione radio FM alla modalità frequenza.

## Luminosità

È possibile regolare il livello di luminosità da 0 a 9. La luminosità predefinita è 5.

## Impostazione sfondo

Potete selezionare un file foto per lo sfondo durante l'ascolto della radio.

- **Immagine utente**  
Visualizza la foto dell'utente durante la riproduzione.
- **Immagine predefinita**  
Visualizza la foto predefinita durante la riproduzione.

## Box di controllo

Potete selezionare la finestra di controllo.

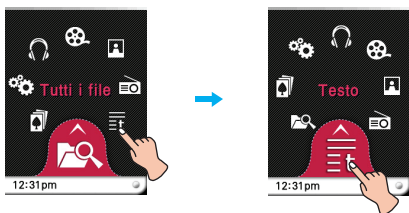
- **Acceso** : Visualizza la finestra di controllo.
- **Spento** : Annulla la visualizzazione della finestra di controllo.

## Visualizza informazioni

Visualizza le informazioni relative alla radio in ricezione. (Frequenza, intervallo REC\_riservato, tempo REC riservato, frequenza riservata, Impostazione)

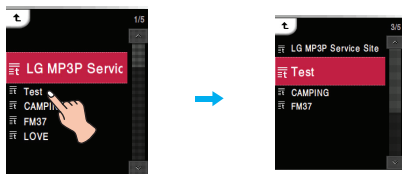
## Per visualizzare un file di testo

1 Premere l'icona del menu selezionato.



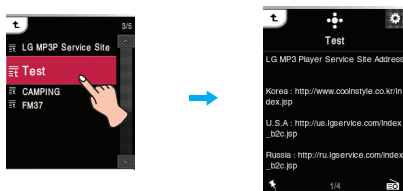
2 Selezionare l'elenco desiderato.

- L'elenco viene visualizzato sull'LCD.
- Se non esiste un elenco sullo schermo LCD viene visualizzato "No file".



3 Selezionare il file desiderato.

- Il file testo appare sul display LCD.

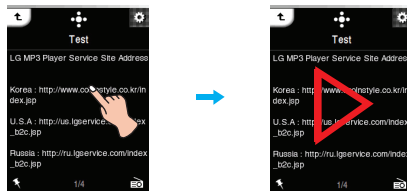


### Nota:

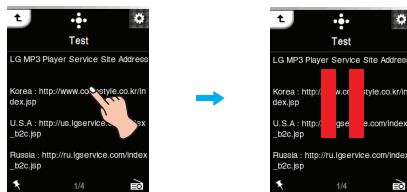
Il riproduttore supporta un massimo di 99999 pagine.

## Per saltare automaticamente la pagina

1 Premere la zona centrale del pannello LCD quando viene visualizzato un file testo.



2 Premere la zona centrale del LCD nuovamente per mettere in pausa.



## Uso della finestra di controllo

1 Premere durante la visualizzazione del testo.

- La finestra di controllo appare sul display LCD.
- Se la finestra di controllo non viene visualizzata sul pannello LCD, regolare la finestra di controllo. [Ez menu] => Box di controllo => [Acceso] (pagina 41)



2 Premere per saltare automaticamente la pagina.

- La finestra di controllo appare sul display LCD.

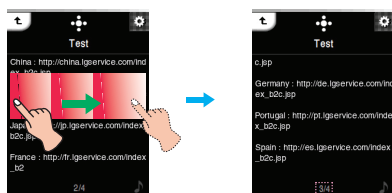
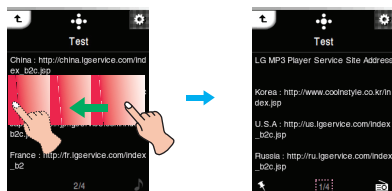
3 Premere per mettere in pausa.

- La finestra di controllo appare sul display LCD.

4 Premere o altro spazio per rimuovere la finestra di controllo.

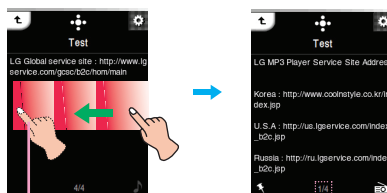
## Per visualizzare la pagina precedente o successiva

Trascinare la zona centrale dell'LCD in direzione destra/sinistra durante la riproduzione.



## Ricerca rapida

Trascinare LCD durante la riproduzione e premere per tenere l'LCD.



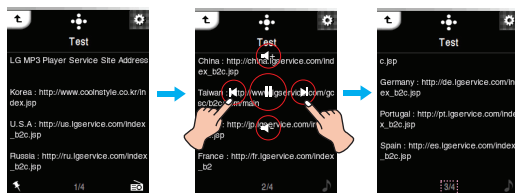
Lasciare al punto desiderato.



Lasciare al punto desiderato.

## Uso della finestra di controllo

- 1 Premere durante la riproduzione.
  - La finestra di controllo appare sul display LCD.




- 2 Premere il pulsante / per visualizzare la pagina precedente o successiva.

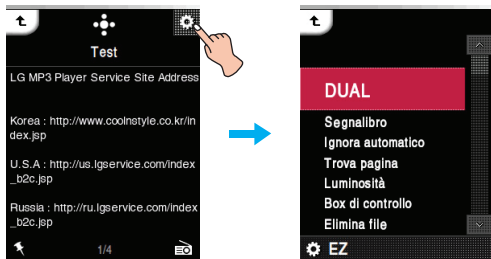
## Uso della finestra di controllo

- 1 Premere durante la riproduzione.
  - La finestra di controllo appare sul display LCD.
- 2 Tenere premuto il pulsante o per due secondi durante la riproduzione. Poi rilasciare nel punto desiderato.



## Menu EZ Testo

È possibile impostare la funzione desiderata o passare all'altra modalità con il menu EZ.

**Premere  per selezionare il menu EZ durante la visualizzazione del testo.**



## DUAL

- **Musica** : Potete ascoltare musica durante la visualizzazione contemporanea del testo.  
 [Musica] ⇔ [] (Spostare il menu EZ menu del testo) ⇔ [Musica] ⇔ [Cancella]/[Riproduci precedente]/ [Riproduci successivo]/[Indietro]  
 - [Cancella] : Interrompe la riproduzione della musica.  
 - [Riproduci precedente] : Riproduce il brano precedente.  
 - [Riproduci successivo] : Riproduce il brano successivo.  
 - [Indietro] : Passa al modo musica.
- **Radio** : Potete ascoltare la radio durante la contemporanea del testo.  
 [Radio] ⇔ [] (Spostare il menu EZ menu del testo) ⇔ [Radio] ⇔ [Cancella]/[Canale precedente]/[Canale successivo]/[Indietro]  
 - [Cancella] : Interrompe la riproduzione della musica.  
 - [Riproduci precedente] : Riproduce il brano precedente.  
 - [Riproduci successivo] : Riproduce il brano successivo.  
 - [Indietro] : Passa al modo musica.

## Segnalibro

È possibile spostarsi nel punto impostato durante la riproduzione del Testo.

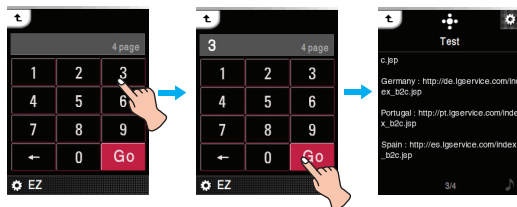
- **Imposta**  
Imposta il segnalibro.
- **Sposta**  
Esegue il segnalibro.
- **Cancella**  
Cancella il segnalibro.

## Ignora automatico

Imposta un intervallo per il salto automatico del testo. Potete selezionare [Spento], [3 sec], [5 sec], o [10 sec].

## Trova pagina

Potete spostarvi alla pagina desiderata.



## Luminosità

È possibile regolare il livello di luminosità da 0 a 9. La luminosità predefinita è 5.

## Box di controllo

Potete selezionare la finestra di controllo.

- **Acceso** : Visualizza la finestra di controllo.
- **Spento** : Annulla la visualizzazione della finestra di controllo.


## Elimina file

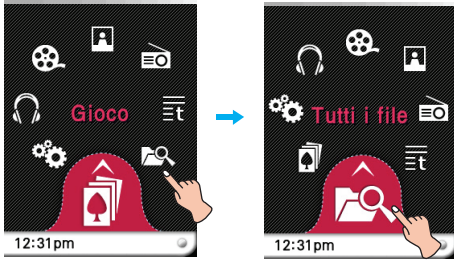
- **Si** : Elimina il file in riproduzione.
- **No** : Annulla la cancellazione del file in riproduzione.

## Visualizza informazioni

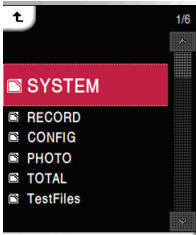
Visualizza le informazioni relative al file in riproduzione. (Nome file, dimensioni file, pagina, impostazione)

## Tutti i file

1 Premere  l'icona del menu selezionato.



2 Potete confermare e riprodurre l'elenco riproducibile in ogni modo.



### SISTEMA

Visualizza i file che sono connessi con il sistema.

### REGISTRA

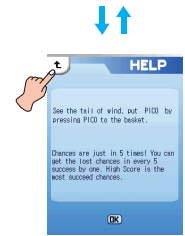
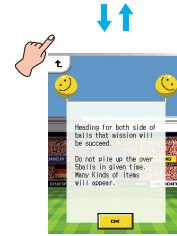
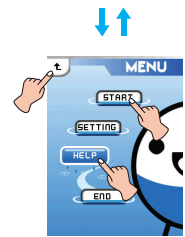
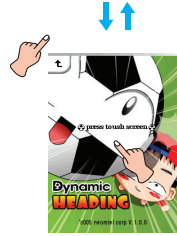
Visualizza i file preregistrati.

### CONFIG


Visualizza i file che sono connessi con la configurazione.

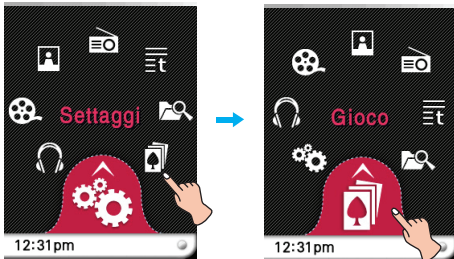
2 Premere il file gioco desiderato.

- Per dettagli, vedere il menu [Help].



## Gioco

1 Premere  l'icona del menu selezionato.



### [DIREZIONE Dinamica] gioco

Dirigere entrambi i lati delle sfere la missione avrà successo.

Non accumulare più di 5 sfere in qualsiasi momento.

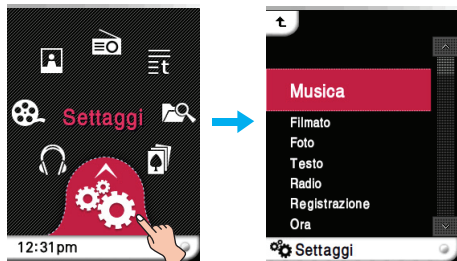
Appariranno molti oggetti diversi.

### [PIKKO] gioco

Vedere la coda del vento, ma PIKKO premendo il cestino PIKKO. Le possibilità sono solo 5 volte! Ogni 5 successi si può riprendere una possibilità persa.

Si aumenta il punteggio ad ogni probabilità terminata con successo.

## Settaggi



## Musica

### Ripeti una

- Una ripetizione  
Riproduce in modalità continua il file attualmente selezionato.
- Riproduci tutto  
Riproduce tutta la musica presente nella cartella selezionata.
- Ripeti tutto  
Riproduce continuamente tutti i brani presenti nella cartella selezionata.
- Causale tutto  
Riproduce casualmente tutti i brani presenti nella cartella selezionata.
- Ripetizione casuale tutto  
Ripete casualmente tutti i brani presenti nella cartella selezionata.

### Velocità musica

L'utente può impostare la velocità di riproduzione dei file MP3.

- È possibile selezionare [0,3 volte], [0,5 volte], [1 volta], [1,5 volte], e [2 volte].
- Il valore predefinito è [1 volta].
- File MP3 campionati inferiori a 32KHz possono supportare solo la velocità [1 volta].

### Effetto sonoro

- EQ: L'utente può impostare l'effetto sonoro. (AUTO EQ, NORMAL, POP, ROCK, R&B/SOUL, HIPHOP/RAP, JAZZ, CLASSICAL, DANCE, LIVE, USER EQ)
- 3D Sound: L'utente può sperimentare gli effetti sonori 3D. (Spento, 3D EXPANDER, STADIUM, CONCERT HALL, CLUB, ROOM, BASS BOOST, X-LIVE)

### Dissolvenza

- L'utente può aumentare gradualmente il volume per proteggere l'udito.
- L'utente può selezionare [Acceso] o [Spento].

### Velocità scorrimento

- Imposta la velocità delle informazioni sul nome del file e sul tag ID3 in modalità di riproduzione della musica.
- L'utente può selezionare [Spento], [0,5 volte], [1 volta], [2 volte], e [3 volte].

### Intervallo di ricerca

È possibile impostare l'intervallo delle diapositive  
- L'utente può selezionare [3 sec], [5 sec], [10 sec], o [30 sec].

### Testi

Potete visualizzare le liriche di un file musicale se questo supporta le liriche.

- Acceso : Imposta la visualizzazione liriche.
- Spento : Annulla la visualizzazione delle liriche.

### Impostazione sfondo

Potete selezionare l'immagine per lo sfondo musicale.

- Grafica Album : Visualizza la copertina dell'album durante la riproduzione.
- Immagine utente : Visualizza la foto dell'utente durante la riproduzione.
- Immagine predefinita : Visualizza la foto predefinita durante la riproduzione.

## Filmato

### Velocità di ricerca

Potete impostare la velocità di riproduzione dei file video.

- 1 volta : Riproduce alla velocità normale.
- 2 volte : Riproduce a 2 volte la velocità.
- 3 volte : Riproduce a 3 volte la velocità.

### Effetto motore MXD

Potete visualizzare un'immagine ad alta definizione dei file video.

- L'utente può selezionare [Acceso]/[Spento].

## Foto

### Presentazione

Potete impostare la presentazione su Acceso/Spento.

- Acceso : Attiva la presentazione.
- Spento : Disattiva la presentazione.

### Intervallo tra fotogrammi

La presentazione può essere impostata a intervalli di [2 sec], [3 sec], [4 sec], o [5 sec].

## Testo

### Colore carattere

L'utente può impostare il colore del carattere nella modalità testo.

- L'utente può selezionare [Bianco], [Grigio], [Verde], [Blu], [Giallo], o [Rosso].

### Ignora automatico

Imposta un intervallo per il salto automatico del testo.

Potete selezionare [Spento], [3 sec], [5 sec], o [10 sec].

## Settaggi

### Radio

#### Modalità

L'utente può impostare la modalità ricezione.

- L'utente può selezionare [Automatica], [Stereo] o [Mono].

#### Impostazione sensibilità

Nel più basso si trovano la maggior parte delle frequenze di canali.

- L'utente può selezionare [Alto],[Standard], o [Basso].

#### Impostazione regione

L'utente può impostare la zona di ricezione.

- L'utente può selezionare [Corea], [Giappone] o [Altri].

#### Registrazione Programmata

L'utente può programmare la registrazione della radio FM.

- L'utente può impostare la frequenza della registrazione programmata.
- La funzione di programmazione della registrazione è attivata solo quando il riproduttore è spento.
- L'utente può impostare solo una registrazione programmata.
- La registrazione può essere realizzata per un massimo di 23 ore e 59 minuti.

#### Impostazione sfondo

Potete selezionare un file foto per lo sfondo durante l'ascolto della radio.

- Immagine utente  
Visualizza la foto dell'utente durante la riproduzione.
- Immagine predefinita  
Visualizza la foto predefinita durante la riproduzione.

## Registrazione

### Qualità Registrazione

L'utente può selezionare la qualità del file registrato.

- L'utente può selezionare [96kbps], [128kbps], o [192kbps].

### VAD

In caso di registrazione vocale, la registrazione verrà arrestata automaticamente disattivando l'audio e verrà ripresa quando viene ricevuto il segnale vocale.

- L'utente può selezionare [Acceso] o [Spento].

## Ora

### Programmazione sospensione

Quando il tempo definito passa, il riproduttore verrà spento automaticamente.

- L'utente può selezionare [Spento], [10 min], [30 min], [1 h], o [2 h].
- Se l'utente imposta la programmazione dello spegnimento, il riproduttore memorizzerà automaticamente i file e si spegnerà all'ora programmata.

- Dopo lo spegnimento dell'utente all'ora programmata, la programmazione dello spegnimento verrà annullata automaticamente.

### Sistema orario

Potete impostare l'ora corrente con il sistema orario 12/24.

### Impostazione ora

Potete impostare l'ora corrente.

- Potete impostare l'anno tra 2001 e 2099.
- Quando si scaricano file nel modo MTP, l'impostazione dell'ora del lettore verrà sincronizzata con quella del PC.

## Impostazione display

### Luminosità

È possibile regolare il livello di luminosità da 0 a 9. La luminosità predefinita è 5.

### Impostazione tema

Imposta il tipo di menu.

- Potete selezionare [Tipo icona] o [Tipo ruota].

### Colore menu

Potete impostare il colore del menu principale su [Rosso]/[Blu].

## Generale

### Box di controllo

Potete selezionare la finestra di controllo.

- Acceso : Visualizza la finestra di controllo.
- Spento : Annulla la visualizzazione della finestra di controllo.

### Ricostruzione

L'utente può cercare i file scaricati e aggiornare l'elenco.

- L'utente può selezionare [Si] o [No].
- Se l'utente seleziona [Si], l'elenco verrà aggiornato.
- Se l'utente seleziona [No], il riproduttore tornerà alla schermata generale delle impostazioni.
- Siccome l'aggiornamento dell'elenco può necessitare tempo, verificare in anticipo lo stato della batteria.

### Inizializzazione Impostazioni

L'utente può inizializzare le impostazioni del riproduttore.

- L'utente può selezionare [Si] o [No].
- Selezionando [Si], il lettore si spegnerà automaticamente dopo l'inizializzazione.
- Selezionando [No], il lettore passa al menu precedente.

## Settaggi

### Informazioni sul sistema

L'utente può verificare le informazioni sul prodotto.

- Viene visualizzato lo spazio complessivo della memoria, lo spazio della memoria utilizzata, il nome del modello e la versione del firmware.

### Language

L'utente può selezionare la lingua.

- Coreano, inglese, portoghese, russo, danese, tedesco, olandese, francese, ungherese, italiano, norvegese, polacco, spagnolo, svedese, thailandese, cinese (tradizionale), ucraino, finlandese

### Gestione energia

- Spegnimento automatico display

Se non viene toccato nessun pulsante durante il tempo programmato, lo schermo LCD si spegnerà automaticamente.

- L'utente può selezionare [Spento], [5 sec], [10 sec], [30 sec], o [60 sec].

- Spegnimento automatico

Se non viene toccato nessun pulsante in modalità standby per la riproduzione, lo schermo si spegnerà automaticamente.

- L'utente può selezionare [Spento], [30 sec], [1 min], [5 min], o [10 min].

### Impostazione connessione PC

- Modo periferica multimediale (MTP)

- MTP applica l'ultima tecnologia di Microsoft di supporto ai dispositivi multimediali. Viene riconosciuto come un dispositivo rimovibile e compatibile con Windows Media Player 10.

- Modo disco rimovibile (MSC)

- Il riproduttore funzionerà come un dispositivo di memoria rimovibile generico in questa modalità.

### Formattazione

L'utente può cancellare tutti i dati presenti in memoria ed inizializzare la memoria.

- L'utente può selezionare [Si] o [No].
- Se l'utente seleziona [Si], verrà realizzata la formattazione. Se l'utente seleziona [No], il riproduttore tornerà alla schermata generale delle impostazioni.
- Realizzare il backup dei dati memorizzati nel riproduttore prima di iniziarlo.
- I dati cancellati non possono essere recuperati.

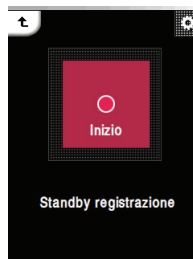
### Calibrazione

Potete tarare la nitidezza del pannello LCD.

- Premere ripetutamente l'icona "+"

## Registrazione vocale

- 1 Premere il pulsante REC per più di 1 secondo e poi premere [Inizio].



- Viene avviata la registrazione.

- 2 Premere [Pausa] per mettere in pausa.

- 3 Premere [Fine] per terminare la registrazione.

- Selezionare "Continua" per riprendere la registrazione.

- I file registrati saranno memorizzati nella cartella Registra V061205\_xxxx (Year Monte Date\_Order).

- 4 Fare riferimento a [File registrato] a Pagina 23 per la riproduzione di file preregistrati.

### Nota:

Se lo spazio in memoria rimanente è inferiore a 4MB è probabile che il lettore non effettui la registrazione.

**Q : Il riproduttore non è acceso.**

- A : Verificare lo stato della batteria.  
A : Collegare l'adattatore CA e caricare la batteria.

**Q : Lo schermo è sfocato.**

- A : Evitare i raggi del sole diretti e regolare la luminosità.  
A : Verificare la luminosità dello schermo LCD.

**Q : Il pulsante non funziona.**

- A : Controllare che la funzione Pausa non sia attiva.

**Q : I caratteri sullo schermo sembrano rotti.**

- A : Realizzare il download del file del carattere dal sito web, quindi copiarlo nella cartella Config.  
A : La cartella Config è visualizzata solo in modalità MSC. Entrare nella modalità MSC. (Nel caso della modalità MTP, copiare il file del carattere nella cartella dei dati).

**Q : Il rumore è forte durante l'ascolto della radio e la ricezione è scarsa. (L'utente può selezionare )**

- A : Gli auricolari funzionano da antenna. Assicurarsi di maneggiarli con cura.  
A : Cambiare lentamente la direzione del riproduttore e degli auricolari.

**Q : Dopo il download dei file, l'elenco di riproduzione non viene visualizzato correttamente.**

- A : Aggiornare l'elenco nel menu Imposta.  
A : Formattare il prodotto e realizzare il download del file.  
- Quando si formatta un lettore, tutti i dati contenuti vengono persi.

**Q : Dopo aver aggiornato il firmware, il riproduttore non funziona normalmente.**

- A : Ripristinare il prodotto. (Consultare la pagina 18)  
A : Realizzare il backup dei dati e formattare il riproduttore.  
- Quando si formatta un lettore, tutti i dati contenuti vengono persi.

**Q : Alcune volte non si riesce a realizzare il download dei file.**

- A : Controllare le impostazioni di connessione al PC del lettore. (Consultare le pagine da 12 a 14).

**Q : Alcune volte non si riesce a realizzare il download dei file.**

- A : Controllare le impostazioni di connessione del PC. Alcuni file possono essere scaricati dipendendo dalle impostazioni della connessione PC. Tutti i file possono essere scaricati nella modalità MSC.

**Q : Il PC non riconosce il lettore MP3.**

- A : Controllare le impostazioni di connessione del PC. Nel caso di Windows 98 SE/ME, l'impostazione di connessione al PC deve essere impostato su MSC\_nel menu di impostazione.  
A : Verificare che sia installato il driver USB nel CD fornito.

**Q : Il file AVI/WMV non funzionerà.**

- A : Possono essere riprodotti solo file video transcodificati da LG Media Center. Assicurarsi che i file da riprodurre siano convertiti da LG Media Center. Fare riferimento all'aiuto di LG Media Center [Help] su come transcodificare i file.

**Q : I caratteri non vengono visualizzati in modo corretto nei file di testo.**

- A : Se il file di testo viene codificato in un formato non supportato dal vostro programma di visualizzazione, i dati risultano eliminati o corrotti.  
A : Il file di testo deve essere convertito in Unicode su un PC che supporta la lingua scelta e quindi scaricato.  
A : Impostare i caratteri alle lingue corrispondenti in [Settaggi] ⇨ [Generale] ⇨ [Language].

**Q : I tag ID3 TAG dei brani musicali sono difettosi o comunque non vengono visualizzati.**

- A : Impostare i ID3 TAG alle lingue corrispondenti in [Settaggi] ⇨ [Generale] ⇨ [Language].

Tipo	Articolo	Specifiche
Memoria	Capacità	1GB/2GB/4GB
	File system	FAT32
PC	Sistema operativo per il dispositivo per la riproduzione di MP3	Win98SE/ME/2000/XP
	Sistema operativo per LG Media Center	Win2000 / XP
	Interfaccia	USB 2.0
Specifiche generali	Dimensioni	51.5 (W) X 90 (H) X 99 (D)
	Peso	63g (2.22oz)(con batteria) / A seconda del modello del prodotto.
	Temperatura di funzionamento	0°C + 40°C
Audio	Campo di frequenza	20Hz ~ 20kHz
	Rapporto segnale-rumore	90dB
	Risposta del canale	40dB (1kHz)
	Uscita massima	18mW+18mW
Radio FM (Opzionale a seconda del modello)	Campo di frequenza	87.5~108MHz
	Rapporto segnale-rumore	38dB
	Risposta del canale	22dB(1kHz)
	Antenna	Antenna degli auricolari
Tempo di riproduzione	Video	Circa 3 ore
	Audio	Circa 20 ore (per 128Kbps/44.1KHz EQ normale)
Fonte di alimentazione	Adattatore CA	DC5V, 1A
	Batteria (incorporata)	Batteria ricaricabile al Litio Ion DC 3.7V 600mAh
Files	Audio	MP3, OGG, WMA, WAV (ADPCM), ASF
	video	LG AVI (30 fotogrammi), LG WMV (30 fotogrammi)
	Visualizzatore di immagini	JPG
	Visualizzatore del testo	TXT
Display	TFT LCD	2.4" / 260,000 colori

## Nota

Alcune parti dello spazio di memorizzazione del lettore MP3 solitamente sono utilizzate per memorizzare dati trattati internamente. Quindi, la capacità di memorizzazione effettivamente utilizzabile potrebbe essere inferiore a quella indicata nel manuale (la dimensione dello spazio di memorizzazione per i dati trattati internamente può essere modificata per aggiornamento del prodotto senza preavviso).

<http://www.lge.com>

**Informazioni relative al prodotto sono disponibili in questo sito.**

- Con l'aggiornamento del firmware, l'utente può migliorare le prestazioni del prodotto.

## Specifiche del file supportato

### Decodificatore MP3

- La decodifica di MP3 supporta specifiche che includono una velocità dei bit variabile (VBR)

Velocità dei bit	Mpeg1		
	32KHz	44.1KHz	48KHz
32	OK	OK	OK
40	OK	OK	OK
48	OK	OK	OK
56	OK	OK	OK
64	OK	OK	OK
80	OK	OK	OK
96	OK	OK	OK
112	OK	OK	OK
128	OK	OK	OK
144	OK	OK	OK
160	OK	OK	OK
192	OK	OK	OK
224	OK	OK	OK
256	OK	OK	OK
320	OK	OK	OK

### Codificatore MP3

- 44.1KHz, (96Kbps, 128Kbps, 192Kbps) Spec

### Decodificatore WMA

- WMA (ASF-solo audio) Supporto di decodifica

Kbps	48	44.1	32	22.05	16	11.025	8
384			O (S)				
320	O (S)	O (S)					
256	O (S)	O (S)					
192	O (S)	O (S)					
160	O (S)	O (S)					
128	O (S)						
96	O (S)						
80	O (S)						
64	O (S)						
48	O (S)	O (S,M)					
40			O (S)				
32	O (M)		O (S)	O (S)			O (M)
22				O (S)			
20			O (M)	O (S,M)	O (S)		
16		O (M)		O (M)	O (S,M)		
12					O (M)		O (S)
10					O (M)	O (M)	
8						O (M)	O (M)
6							O (M)
5							O (M)

- (S): Stereo, (M): Mono

### Decodificatore OGG

- Supporto Q(-1) ~ Q(9)

### Decodificatore ADPCM

- File formato WAV Decodifica (MS-ADPCM)

