



CE0168

QD ID Bluetooth: B017694

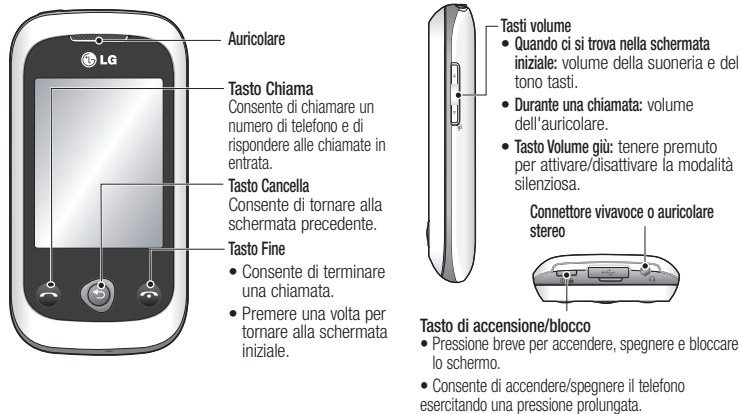
Guida per l'utente di LG-C330 - Italiano

Le informazioni fornite nel presente manuale possono variare a seconda del software del telefono in uso o delle impostazioni del provider di servizi.



P/N: MFL67181701 (1.1)

Componenti del telefono



- Solo tasto Invio:** consente di rispondere a una chiamata in arrivo premendo soltanto il tasto
- Qualsiasi tasto:** consente di rispondere a una chiamata in arrivo premendo qualsiasi tasto, a eccezione di
- Avviso durata** - Spostare l'interruttore a sinistra per ATTIVARE la funzione se si desidera che venga emesso un segnale acustico ogni minuto durante una chiamata.
- Modo risposta BT** - Selezionare Vivavoce per rispondere a una chiamata utilizzando l'auricolare Bluetooth oppure selezionare Telefono per rispondere alla chiamata premendo il relativo tasto.
- Salva nuovo numero** - Selezionare SÌ o NO per salvare un nuovo numero.

Contatti

Ricerca di un contatto

- Toccare **Rubrica**.
- Viene visualizzato un elenco di contatti. Digitando la prima lettera del nome di un contatto nel campo Nome si passa al punto in cui si trova il contatto.

Allegato non supportato - Consente di decidere se gli allegati non supportati sono vietati o meno.

Tempo di consegna - Consente di impostare un intervallo di attesa prima della consegna del messaggio.

Centro MMS - Consente di scegliere un centro messaggi dall'elenco o aggiungerne uno nuovo.

Servizi Social network (SNS)

Il telefono LG-C330 dispone del servizio SNS che consente di utilizzare e gestire social network.

NOTA: la funzione SNS è un'applicazione che trasmette una grande quantità di dati. In genere, per la connessione e l'utilizzo dei servizi online è previsto un costo aggiuntivo. Verificare le tariffe in base al proprio provider di servizi di rete.

Fotocamera

Per scattare una foto

Aggiunta di un nuovo contatto

- Toccare **Rubrica**, quindi **Aggiungi**.
- Scegliere se salvare il contatto nella **memoria interna** o nella **SIM**.
- Immettere nome e cognome.
- È possibile immettere fino a cinque numeri per contatto.
- Aggiungere un indirizzo e-mail. È possibile immettere fino a due diversi indirizzi e-mail per contatto.
- Assegnare il contatto a uno o più gruppi.
- Toccare **Salva** per salvare il contatto.

Modifica delle impostazioni relative ai contatti

È possibile personalizzare i **contatti** modificandone le relative impostazioni.

Toccare il tasto **Opzioni** e **Impostazioni**.

- Visualizza nome** - consente di scegliere se visualizzare prima il nome o il cognome di un contatto.
- Copia** - Consente di copiare i contatti dalla SIM alla memoria interna o viceversa.
- Sposta** - questa opzione funziona allo stesso modo di Copia,

1 Toccare il menu **Fotocamera**.

2 Quando la fotocamera ha messo a fuoco il soggetto, toccare sulla parte centrale destra dello schermo per scattare una foto.

SUGGERIMENTO: per passare alla modalità fotocamera o video, aprire/chiedere l'icona della fotocamera o del video nella parte centrale destra del mirino.

La foto scattata

viene visualizzata sul display.

Sono disponibili le seguenti opzioni:

Toccare .

Carica - Toccare per caricare le foto su Facebook o Twitter.

Invia - Toccare questo tasto per inviare la foto come **messaggio**, **e-mail** o via **Bluetooth**.

Imposta come - Toccare questa opzione per impostare come fondo della schermata iniziale, sfondo della schermata di blocco, immagine dei contatti, immagine della chiamata in entrata, immagine della chiamata in uscita, immagine di avvio e immagine di spegnimento.

Rinomina - toccare questa opzione per rinominare la foto.

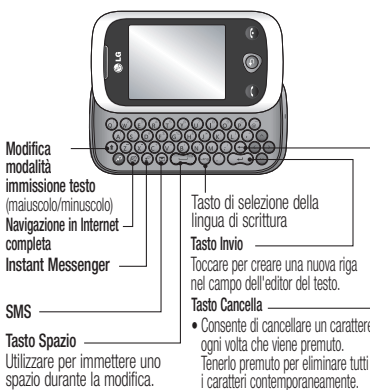
Smaltimento delle apparecchiature obsolete

- Quando su un prodotto è riportato il simbolo di un bidone della spazzatura barrato da una croce, tale prodotto è coperto dalla direttiva europea 2002/96/EC.
- Tutti i prodotti elettrici ed elettronici devono essere smaltiti separatamente rispetto alla raccolta differenziata municipale, mediante impianti di raccolta specifici installati da enti pubblici o dalle autorità locali.
- Il corretto smaltimento delle apparecchiature obsolete contribuisce a prevenire possibili conseguenze negative sulla salute umana e sull'ambiente.
- Per informazioni più dettagliate sullo smaltimento delle apparecchiature obsolete, contattare il municipio, il servizio di smaltimento rifiuti o il punto vendita in cui è stato acquistato il prodotto.

Smaltimento delle batterie/accumulatori

- Quando su batterie o accumulatori è riportato il simbolo di un bidone della spazzatura barrato da una croce, tale prodotto è coperto dalla Direttiva Europea 2006/66/EC.
- Questo simbolo potrebbe essere associato ai simboli chimici del mercurio (Hg), cadmio (Cd) o piombo (Pb) se la batteria contiene più di 0,0005% di mercurio, 0,002% di cadmio o 0,004% di piombo.
- Tutte le batterie e gli accumulatori dovrebbero essere smaltiti separatamente rispetto alla raccolta differenziata municipale, mediante impianti di raccolta specifici designati dal governo o dalle autorità locali.
- Il corretto smaltimento di batterie e accumulatori obsoleti contribuisce a prevenire possibili conseguenze negative sull'ambiente, sulla salute umana e su tutte le altre specie viventi.
- Per informazioni più dettagliate sullo smaltimento di batterie e accumulatori obsoleti, contattare il comune, il servizio di smaltimento rifiuti o il negozio in cui è stato acquistato il prodotto.

Uso dello schermo a sfioramento



ma il contatto viene memorizzato solo nella nuova posizione. Di conseguenza, se si sposta un contatto dalla scheda SIM alla memoria interna, tale contatto verrà eliminato dalla SIM.

- Invia tutti i contatti via Bluetooth** - consente di inviare tutti i contatti a un altro telefono tramite Bluetooth.
- Backup contatti/Ripristina contatti** - consente di salvare o ripristinare i dati relativi ai contatti in un'altra posizione di memorizzazione.
- Elimina tutti i contatti** - consente di eliminare tutti i contatti. Toccare SÌ se si desidera confermare l'eliminazione di tutti i contatti.

Messaggi

Il telefono LG-C330 unisce SMS e MMS in un'applicazione intuitiva e facile da usare.

Invio di un messaggio

- Toccare **Messaggi** nel menu, quindi **Scrivi messaggio** per iniziare a comporre un nuovo messaggio.
- Toccare **Inserisci** per aggiungere un'immagine, un video, un suono, un modello e così via.
- Toccare **A** nella parte superiore della schermata per immettere

Modifica - toccare questa opzione per modificare la foto.

- Toccare per eliminare l'immagine.
- Toccare per scattare subito un'altra foto.
- Toccare per visualizzare una galleria delle foto salvate.

Uso delle impostazioni avanzate

Dal mirino, toccare per aprire tutte le opzioni relative alle impostazioni avanzate.

Una volta selezionata l'opzione desiderata, toccare il pulsante **OK**.

Dimensione - Consente di modificare le dimensioni della foto da salvare in memoria

Bilanciamento - Consente di scegliere tra **Automatico**, **Incandescente**, **Soleggiato**, **Fluorescente** e **Nuvoloso**.

Effetto colore - Consente di scegliere un tono di colore per la nuova foto.

Scatti continui - Inquadrare il soggetto desiderato nel mirino e premere il pulsante di acquisizione nel modo abituale. La fotocamera effettuerà scatti in rapida successione.

Autoscatto - L'autoscatto consente di impostare un ritardo dopo la pressione dell'otturatore. Consente di scegliere tra **No**, **3 secondi**,

Suggerimenti per lo schermo a sfioramento

- Per selezionare una voce, toccare il centro dell'icona.
- Non esercitare una pressione forte. Lo schermo a sfioramento è abbastanza sensibile da rilevare un tocco leggero.
- Toccare l'opzione desiderata con la punta del dito. Fare attenzione a non toccare i tasti circostanti.
- Quando non è in uso, il dispositivo LG-C330 torna alla schermata di blocco.

Controllo dello schermo a sfioramento

I comandi sullo schermo a sfioramento del telefono LG-C330 cambiano in modo dinamico, in base all'operazione eseguita.

Chiamate

Composizione di una chiamata

- Toccare per aprire la tastiera.
- Digitare il numero utilizzando la tastiera.
- Toccare per iniziare una chiamata.

i destinatari. Quindi immettere il numero o toccare per selezionare un contatto. È possibile aprire più contatti.

- Toccare **Invia** quando si è pronti.

ATTENZIONE: se si aggiunge un file immagine, video o audio a un SMS, questo viene automaticamente convertito in un MMS e verranno applicate le tariffe corrispondenti.

Inserimento di testo

Toccare per attivare la modalità T9. Questa icona viene visualizzata solo quando si sceglie **Tasti numerici** come metodo di inserimento.

Toccare per alternare l'inserimento tra numeri, simboli e testo. Utilizzare il tasto **Shift** per passare dalle lettere maiuscole alle minuscole e viceversa.

5 secondi, o **10 secondi**. Ideale se si desidera includere nella foto anche chi scatta.

Modalità notte - Utile in ambienti con scarsa luminosità.

Qualità immagine - Consente di scegliere tra **tre opzioni: Ottima, Buona e Normale**. Maggiore è la qualità dell'immagine, più nitida sarà la foto. Tuttavia, anche le dimensioni del file saranno maggiori e, di conseguenza, il numero di foto archiviabili nella memoria sarà minore.

Selezione memoria - **Consente di scegliere se salvare le foto nella Memoria telefono o nella Memoria esterna.**

Nascondi icona - Consente di scegliere manualmente o automaticamente le icone delle impostazioni della fotocamera da nascondere.

Mostra immagine acquisita - Consente di controllare immediatamente l'immagine scattata.

Tono scatto - **Sono selezionabili tre diversi segnali acustici per lo scatto.**

Schermo a griglia - Consente di scegliere tra **No**, **Croce semplice** o **Trisezione**.

Ripristina impostazioni - Consente di ripristinare tutte le impostazioni predefinite della fotocamera.

Installazione della scheda SIM e della batteria

Installazione della scheda SIM

Quando si sottoscrive un abbonamento a una rete cellulare, l'utente riceve una scheda SIM plug-in contenente tutti i dettagli relativi all'abbonamento, ad esempio il codice PIN personale, i servizi opzionali disponibili e molte altre informazioni.

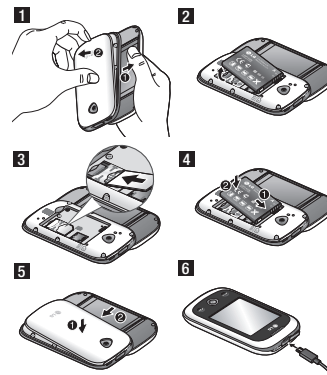
Importante!

La scheda SIM plug-in e i relativi contatti possono essere danneggiati da graffi e piegamenti. Pertanto, prestare attenzione quando si maneggia, si inserisce o si rimuove la scheda. Tenere le schede SIM fuori dalla portata dei bambini.

Illustrazioni

Spegnerne sempre il dispositivo e scollegare il caricabatterie prima di rimuovere la batteria.

- Rimuovere il coperchio posteriore.
- Rimuovere la batteria.
- Inserire la scheda SIM.
- Inserire la batteria.
- Ricollocare il coperchio posteriore.
- Caricare la batteria.



Ricezione e rifiuto di una chiamata

Quando il telefono suona, premere il tasto per rispondere alla chiamata.

Per disattivare la suoneria, toccare la scheda Silenzioso nella schermata di avviso. Questa funzione è utile se si dimentica di attivare il profilo Silenzioso per una riunione. Toccare la scheda Rifiuta per rifiutare una chiamata in arrivo nella schermata di avviso.

Modifica delle impostazioni comuni di chiamata

- Toccare **Impostazioni chiamate** nel menu **Impostazioni**.
- Scorrere e toccare **Altre impostazioni**.

- Rifiuta chiamate** - Spostare l'interruttore a sinistra per ATTIVARE la funzione. È possibile toccare l'elenco Rifiuta per scegliere Tutte le chiamate, Rubrica, Gruppi, Tutti i chiamanti sconosciuti e Tutti i numeri sconosciuti.
- Invia numero** - Consente di scegliere se visualizzare il proprio numero durante una chiamata in uscita.
- Riselezione automatica** - Spostare l'interruttore a sinistra per ATTIVARE la funzione o a destra per DISATTIVARE.
- Modalità risposta**

messaggio e, di conseguenza, sulle tariffe applicate.

Invia testo lungo come - consente di inviare messaggi lunghi come **SMS multiplo** o **MMS**.

Modifica delle impostazioni per gli MMS

Toccare **Messaggi**, **Impostazioni**, quindi **MMS**.

Modalità ricezione - Consente di scegliere tra **Rete locale** o **in roaming**. Se si seleziona **Manuale**, si riceveranno solo le notifiche degli MMS ed è possibile decidere successivamente se scaricarli completamente.

Rapporto consegna - Consente di scegliere se richiedere e/o consentire il rapporto di consegna.

Rapporto di ricezione lettura - Consente di scegliere se richiedere e/o consentire un rapporto di ricezione lettura.

Priorità - Consente di scegliere il livello di priorità degli MMS.

Periodo validità - Consente di scegliere il periodo di tempo in cui il messaggio verrà memorizzato nel centro messaggi.

Durata pagina - Consente di scegliere la durata di visualizzazione delle diapositive sul display.

Toccare per riprodurre il video.

Sono disponibili le seguenti opzioni:

Toccare .

Invia con - Toccare questa opzione per inviare il video come **Messaggio**, **E-mail** o tramite **Bluetooth**.

Rinomina - **toccare questa opzione per rinominare il video.**

Toccare per eliminare il video appena acquisito, quindi confermare toccando **SÌ**. Il mirino viene visualizzato di nuovo.

Toccare per acquisire subito un altro video. Il video corrente verrà salvato.

Toccare per visualizzare una galleria di video e immagini salvate.

Uso delle impostazioni avanzate

Dal mirino, toccare per aprire tutte le opzioni relative alle impostazioni avanzate. Per modificare l'impostazione della videocamera, dopo aver selezionato l'opzione, toccare il pulsante **OK**.

Effetto colore - Consente di scegliere un tono di colore per la nuova visualizzazione.

SUGGERIMENTO! Per immettere il segno + che consente di effettuare una chiamata internazionale, tenere premuto .

Premere il tasto di accensione per bloccare lo schermo a sfioramento, evitando, in tal modo, di effettuare chiamate inavvertitamente.

Per effettuare una chiamata dai contatti

- Nella schermata iniziale, toccare per aprire **Rubrica**.
- Toccare la casella Nome nella parte superiore dello schermo e immettere le prime lettere del contatto che si desidera chiamare utilizzando la tastiera.
- Nell'elenco filtrato, toccare l'icona Chiama accanto al contatto che si desidera chiamare. Se sono presenti più numeri per il contatto, verrà utilizzato quello predefinito.
- In alternativa, è possibile toccare il nome del contatto e selezionare il numero da utilizzare, se sono presenti più numeri per il contatto. È possibile anche toccare per effettuare la chiamata al numero predefinito.

Configurazione e-mail

Toccare **E-mail** nella schermata **Applicazione**.

Se l'account e-mail non è stato impostato, avviare la configurazione guidata della posta elettronica e seguirlo fino alla fine.

È possibile controllare e modificare le impostazioni nonché controllare le impostazioni aggiuntive inserite automaticamente al momento della creazione dell'account.

Modifica delle impostazioni per gli SMS

Toccare **Messaggi**, quindi **Impostazioni**. Selezionare **SMS**.

Centro SMS - Consente di immettere i dettagli relativi al centro messaggi.

Rapporto consegna - Spostare l'interruttore a sinistra per ricevere la conferma che i messaggi inviati sono stati consegnati.

Periodo validità - Consente di scegliere il periodo di tempo in cui i messaggi verranno memorizzati nel centro messaggi.

Tipi di messaggio - Consente di convertire il testo in **Testo**, **Voce**, **Fax**, **X.400** o **E-mail**.

Codifica carattere - Consente di scegliere la modalità di codifica dei caratteri. Questa impostazione ha effetti sulle dimensioni del

Videocamera

Acquisizione rapida di un video

Per passare alla modalità fotocamera o video, aprire/chiedere l'icona della fotocamera o del video nella parte centrale destra del mirino.

- Tenendo il telefono in posizione orizzontale, puntare l'obiettivo verso l'oggetto del video.
- Premere il punto rosso .
- Nella parte superiore del mirino, viene visualizzato **Rec**, mentre nella parte inferiore viene visualizzato un timer che mostra la durata del video.
- Per mettere in pausa il video, toccare per riprenderlo, selezionare .
- Toccare sullo schermo per per interrompere la registrazione video.

Dopo l'acquisizione di un video

Sul display, viene visualizzata un'immagine statica che rappresenta il video acquisito. Il nome del video viene visualizzato nella parte inferiore dello schermo con delle icone sul lato destro e sinistro.

Bilanciamento - Il bilanciamento del bianco garantisce una resa realistica delle parti bianche nel video. Per consentire alla fotocamera di regolare correttamente il bilanciamento del bianco, potrebbe essere necessario stabilire le condizioni di luminosità. Consente di scegliere fra **Automatico**, **Incandescente**, **Soleggiato**, **Fluorescente** e **Nuvoloso**.

Qualità video - Consente di scegliere tra **Ottima**, **Buona** e **Normale**. Maggiore è la qualità dell'immagine, più nitida sarà la foto. Tuttavia anche le dimensioni del file saranno maggiori e di conseguenza, il numero di video archiviabili nella memoria del telefono sarà minore.

Durata - Consente di impostare un limite di durata per il video. Consente di scegliere tra Normale e MMS per limitare le dimensioni massime del video in modo da inviarlo come messaggio MMS.

Posizione memorizzata - **consente di scegliere se salvare i video nella memoria telefono o nella memoria esterna**.

Registrazione audio - **scegliere Mute se si desidera registrare un video senza audio**.

Nascondi icone - **consente di scegliere se nascondere le icone del menu della videocamera automaticamente o manualmente**.

Ripristina impostazioni - **consente di ripristinare tutte le impostazioni della videocamera**.

Modifica delle impostazioni del telefono

È possibile personalizzare il telefono LG-C330 in base alle proprie esigenze.

Nella schermata iniziale, selezionare ⚙ quindi toccare **Impostazioni** e scorrere fino a **Telefono**.

Modifica delle impostazioni di connettività

Le impostazioni di connettività sono già state impostate dall'operatore di rete ed è possibile utilizzare il telefono immediatamente. Per modificare qualsiasi impostazione, utilizzare questo menu: toccare **Connettività**.

Musica

Per accedere al lettore musicale, toccare **Musica**. Questo menu consente di accedere a diverse cartelle:

Ultimi brani - **Consente di riprodurre gli ultimi brani riprodotti**.
Tutti i brani - Contiene tutti i brani presenti sul telefono.

Artisti - **Consente di accedere alla collezione musicale in base all'artista**.

Album - **Consente di accedere alla collezione musicale in base all'album**.

Generi - **Consente di accedere alla collezione musicale in base al genere**.

Playlist - **Contiene tutte le playlist create**.

Brani casuali - **Consente di riprodurre i brani in ordine casuale**.

Trasferimento di musica sul telefono

Il modo più semplice per trasferire la musica sul telefono è tramite Bluetooth o utilizzando il cavo dati.

Per effettuare il trasferimento tramite Bluetooth:

1 Verificare che entrambi i dispositivi abbiano il Bluetooth attivato e

2

3

4

5

6

7

8

9

10

11

12

13

14

15

16

17

18

19

20

21

22

23

24

25

26

27

28

29

30

31

32

33

34

35

36

37

38

39

40

41

42

43

44

45

46

47

48

49

50

51

52

53

54

55

56

57

58

59

60

61

62

63

che siano collegati l'uno all'altro.

2 Selezionare il file musicale sull'altro dispositivo e scegliere di inviarlo tramite Bluetooth.

3 Una volta inviato il file, è necessario accettarlo sul telefono toccando **SI**.

4 Il file dovrebbe trovarsi in **Musica** > **Tutti i brani**.

Gestione dei file

È possibile memorizzare file multimediali nella memoria del telefono, in modo da poter accedere facilmente a tutti i file immagine, audio, video, nonché ai giochi. È inoltre possibile salvare i file in una memoria esterna. L'utilizzo di una memoria esterna consente di liberare spazio nella memoria del telefono.

È possibile aprire un elenco di cartelle in cui sono memorizzati tutti i file multimediali toccando **Archivio**.

Suggerimento: quando si utilizza una memoria di massa USB, archiviare i file in "Cartella personale" per controllare i file anche sul telefono. Se i file non vengono archiviati in "Cartella personale" in caso di memoria interna, LG-C330 non li riconoscerà.

1 Quando si utilizza un auricolare Bluetooth, i profili A2DP e AVRCP non sono supportati durante la riproduzione di video. Ciò significa che non sarà possibile ascoltare la suoneria video per viene utilizzato un auricolare Bluetooth.

2 La funzionalità di trasferimento file Bluetooth viene bloccata quando sono in uso alcune applicazioni. (Chiamata vocale, Fotocamera/Videocamera, Lettore audio, UMS/PCS/nc)

Giochi e applicazioni

È possibile scaricare nuovi giochi e applicazioni sul telefono per divertirsi.

Applicazione

Aggiunta di un evento al Calendario

1 Toccare **Calendario**.

2 Selezionare la data alla quale si desidera aggiungere un evento.

3 Toccare **Aggiungi**.

Impostazione della sveglia

1 Toccare **Sveglia**.

2 Toccare **Aggiungi**; in questo modo, è possibile impostare e salvare la sveglia nel menu.

Uso della calcolatrice

1 Toccare **Accessori**, quindi selezionare **Calclatrice**.

2 Toccare i tasti numerici per inserire i numeri.