



Bluetooth QD ID B017694

## Instrukcja obsługi telefonu LG-C330 – język polski

Niektóre informacje zawarte w tej instrukcji mogą odbiegać od stanu faktycznego telefonu, w zależności od jego oprogramowania lub operatora sieci.



P/N: MFL67181709 (1.0)

## Elementy telefonu



- Tryb odbioru**  
**Tylko kl.odbioru:** odbieranie połączeń przychodzących jest możliwe wyłącznie poprzez naciśnięcie klawisza
- Dowolny klawisz:** pozwala na odbieranie połączeń przychodzących poprzez naciśnięcie dowolnego klawisza, oprócz klawisza
- Sygnal co 1 min** – przesuń przełącznik w lewo, aby wybrać opcję **Włącz**, co spowoduje, że po upływie każdej minuty połączenia słyszalny będzie sygnał dźwiękowy.
- Tryb odbioru BT** – wybór opcji **Zestaw głośnomówiący** umożliwia odbieranie połączeń za pomocą zestawu słuchawkowego Bluetooth, a wybór opcji **Telefon** sprawia, że do odebrania połączenia konieczne jest naciśnięcie klawisza na telefonie.
- Zapisz nowy numer** – umożliwi wybór opcji **Włącz** lub **Wyłącz** w celu określenia, czy nowe numery mają być zapisywane.



- Przycisk zasilania/blokady**
  - Krótkie naciśnięcie umożliwia włączenie/wyłączenie blokady ekranu.
  - Długie naciśnięcie umożliwia włączenie/wyłączenie urządzenia.

- Zostanie wyświetlona lista kontaktów. Wprowadzenie pierwszej litery nazwy kontaktu w polu **Nazwa** spowoduje przejście do sekcji z nazwami kontaktów zaczynającymi się od tej litery.
- Dodawanie nowego kontaktu**
  - Dotknij opcji **Kontakty**, a następnie opcji **Dodaj**.
  - Za pomocą opcji **Pamięć wewnętrzna** lub **SIM** określ miejsce zapisu kontaktu.
  - Wprowadź swoje imię i nazwisko.
  - Dla każdego z kontaktów można wprowadzić maksymalnie pięć numerów.
  - Dodaj adres e-mail. Dla każdego z kontaktów można wprowadzić najwyżej dwa adresy e-mail.
  - Przypisz kontakt do jednej lub kilku grup.
  - Dotknij opcji **Zapisz**, aby zapisać kontakt.

### Zmiana ustawień kontaktów

Ustawienia kontaktów można dostosować, tak aby funkcjonowały one zgodnie z preferencjami użytkownika.  
Dotknij przycisku **Opcje** , a następnie dotknij pozycji **Ustawienia**.

- Pokaż nazwę** – umożliwi określenie, czy na liście kontaktów ma być wyświetlane najpierw imię, czy nazwisko kontaktu.

**WSKAZÓWKA:** Aby przejść do trybu aparatu lub trybu kamery, przesuń w górę/w dół ikonę aparatu lub kamery znajdującą się w środkowej części celownika, po jego prawej stronie.

### Po wykonaniu zdjęcia

Zarejestrowany obraz zostanie wyświetlony na ekranie. Dostępne są następujące opcje:  
Dotknij ikony 

- Wysyłanie** – dotknij tej ikony, aby przesłać zdjęcia do serwisów **Facebook** lub **Twitter**.
- Wyślij** – dotknij tej ikony, aby wysłać zdjęcie w postaci **wiadomości MMS**, **wiadomości e-mail** lub poprzez **łącze Bluetooth**.
- Użyj jako** – dotknij tej ikony, aby wykorzystać zdjęcie jako tapetę ekranu głównego, tapetę ekranu blokady, obraz kontaktu, obraz połączenia przychodzącego, obraz połączenia wychodzącego, obraz startowy lub obraz wyłączenia.
- Zmień nazwę** – dotknij tej ikony, aby zmienić nazwę zdjęcia.
- Edytuj** – dotknij tej ikony, aby edytować zdjęcie.

- Dotknij tej ikony, aby usunąć obraz.
- Dotknij tej ikony, aby od razu wykonać kolejne zdjęcie.
- Dotknij tej ikony, aby wyświetlić galerię zapisanych zdjęć.



### Postępowanie ze zużytym urządzeniem

- Jeżeli produkt jest oznaczony symbolem przekreślonego kosza na odpady, oznacza to, że podlega on dyrektywie 2002/96/EC.
- Zgodnie z tą dyrektywą zabrania się wyrzucania zużytych urządzeń elektrycznych i elektronicznych razem ze zwykłymi odpadami miejskimi. Sprzęt taki winien być przekazany do punktów zbiórki odpadów wyznaczonych przez władze lokalne.
- Odpowiednie postępowanie ze użytym sprzętem zapobiega potencjalnym negatywnym konsekwencjom dla środowiska naturalnego i ludzkiego zdrowia.
- Szczegółowe informacje dotyczące sposobu postępowania ze użytym sprzętem można uzyskać we właściwym urzędzie miejskim, przedsiębiorstwie utylizacji odpadów lub sklepie, w którym został nabyty produkt.



### Postępowanie ze zużytymi bateriami/akumulatorami

- Jeżeli baterie/akumulatory produktu są oznaczone symbolem przekreślonego kosza na odpady, oznacza to, że są one objęte dyrektywą 2006/66/EC.
- Jeśli w skład baterii wchodzi powyżej 0,0005% rtęci, 0,002% kadmu lub 0,004% ołowiu, symbol ten może występować wraz z oznaczeniami symboli chemicznych rtęci (Hg), kadmu (Cd) lub ołowiu (Pb).
- Zabrania się wyrzucania zużytych baterii/akumulatorów razem ze zwykłymi odpadami komunalnymi. Powinny one zostać przekazane do punktów zbiórki odpadów wyznaczonych przez władze lokalne.
- Odpowiednie postępowanie ze użytymi bateriami/akumulatorami zapobiega potencjalnym negatywnym konsekwencjom dla środowiska naturalnego i zdrowia ludzi i zwierząt.
- Szczegółowe informacje dotyczące sposobu postępowania ze użytymi bateriami/akumulatorami można uzyskać we właściwym urzędzie miejskim, przedsiębiorstwie utylizacji odpadów lub sklepie, w którym został nabyty produkt.

## Korzystanie z ekranu dotykowego



- Zmiana trybu wprowadzania tekstu** (wielkie/male litery)
- Pełny dostęp do Internetu**
- Szybkie wiadomości**
- Wiadomości SMS**
- Klawisz wyboru języka wprowadzania**
- Klawisz Enter**  
Służy do rozpoczęcia nowego wiersza w polu edytora tekstu.
- Klawisz Wyciszyć**
  - Każde naciśnięcie tego klawisza usuwa jeden znak. Naciśnięcie i przytrzymanie powoduje usunięcie całej wpisanej treści.

- Kopiuji** – umożliwi skopiowanie kontaktu z karty SIM do pamięci telefonu i odwrotnie.
- Przenieś** – to polecenie działa analogicznie do polecenia **Kopiuji**, z tą różnicą, że kontakt zostanie zapisany jedynie w nowej lokalizacji. W przypadku przeniesienia kontaktu z karty SIM do pamięci wewnętrznej telefonu zostanie on usunięty z pamięci karty SIM.
- Wyślij wszst. kontakty przez Bluetooth** – umożliwi przesłanie wszystkich kontaktów do innego telefonu za pomocą technologii Bluetooth.
- Zrób kopię kontaktów/Przywróć kontakty** – umożliwi utworzenie kopii zapasowej w innej pamięci lub przywrócenie kontaktów z innej pamięci.
- Usuń wszystkie kontakty** – umożliwi usunięcie wszystkich kontaktów. Aby potwierdzić zamiar usunięcia wszystkich kontaktów, dotknij opcji **Tak**.

### Wiadomości

W telefonie LG-C330 obsługa wiadomości SMS i MMS jest realizowana za pomocą jednej intuicyjnej i prostej aplikacji.

**Wysyłanie wiadomości**  
1 Wybierz w menu opcję **Wiadomości**, a następnie dotknij

### Korzystanie z ustawień zaawansowanych

Dotknij ikony w celowniku, aby otworzyć menu wszystkich ustawień zaawansowanych.  
Po wybraniu żądanej opcji dotknij przycisku **OK**.

- Rozmiar** – umożliwi zmianę rozmiaru zdjęcia, aby zajmowało ono mniej miejsca w pamięci.
- Balans biały** – dostępne opcje to **Auto**, **Mocne światło**, **Słoneczny**, **Óswietlenie** i **Pochmurno**.
- Efekt koloru** – umożliwi wybór tonacji barw, jaka ma zostać zastosowana w nowym zdjęciu.
- Nagryw. ciągłe** – umieść fotografowany obiekt w celowniku, a następnie naciśnij przycisk fotografowania, podobnie jak podczas wykonywania zwykłego zdjęcia. Aparat wykona szybko serię zdjęć.
- Samowyzwalacz** – umożliwi ustawienie czasu opóźnienia po naciśnięciu klawisza fotografowania/filmowania. Dostępne opcje to: **Wyłącz**, **3 sekundy**, **5 sekund** i **10 sekund**. Ta funkcja umożliwia osobie fotografującej znaleźć się na zdjęciu.
- Tryb nocny** – przydatny podczas fotografowania w ciemnych miejscach.
- Jakość obrazu** – umożliwi wybór opcji **Bardzo dobra**, **Dobra** lub **Normalna**. Im wyższa jest jakość obrazu, tym lepsza jest ostrość zdjęcia. Powoduje to jednak zwiększenie rozmiaru pliku,

### Wskazówki dotyczące ekranu dotykowego

- Aby wybrać element, dotknij środka jego ikony.
- Nie naciskaj zbyt mocno. Ekran dotykowy jest wystarczająco czuły, aby wykryć delikatne, ale zdecydowane dotknięcie.
- Do dotykania opcji używaj czubka palca. Uwważaj, aby nie dotknąć innych przycisków.
- Po pozostawieniu telefonu LG-C330 w stanie bezczynności na wyświetlaczu pojawi się ekran blokady.

### Sterowanie ekranem dotykowym

Elementy sterujące na ekranie dotykowym telefonu LG-C330 zmieniają się dynamicznie w zależności od wykonywanej czynności.

### Połączenia

#### Nawiązywanie połączeń

- Dotknij ikony , aby otworzyć klawiaturę.
- Wprowadź numer za pomocą klawiatury.
- Dotknij ikony , aby nawiązać połączenie.

- opcji **Nowa wiadomość**, aby rozpocząć redagowanie nowej wiadomości.
- Dotknij opcji **Wstaw**, aby dodać obraz, plik wideo, plik dźwiękowy, szablon itp.
- Dotknij opcji **Do** na górze ekranu, aby wprowadzić odbiorców. Wprowadź numer telefonu lub dotknij ikony , aby wybrać kontakt. Można dodać wiele kontaktów.
- Po zakończeniu dotknij opcji **Wyślij**.

**⚠️ OSTRZEŻENIE:** Po dodaniu obrazu, klipu wideo lub dźwięku do wiadomości SMS zostanie ona automatycznie przekształcona w wiadomość MMS, za której wysłanie zostanie pobrana opłata według stawki za wysłanie wiadomości MMS.

### Wprowadzanie tekstu

Dotknij ikony , aby włączyć tryb T9. Ta ikona jest wyświetlana wyłącznie w przypadku wyboru opcji **Klaw. num.** w menu trybu wprowadzania tekstu.  
Dotknij ikony , aby zmienić tryb na wprowadzanie cyfr, symboli lub liter.  
Za pomocą klawisza **Shift** można przełączać się między wielkimi i małymi literami.

przez co w pamięci będzie można zapisać mniej zdjęć.  
**Wybierz miejsce zapisu** – umożliwi określenie miejsca zapisu zdjęć: **Pamięć telefonu** lub **Pamięć zewnętrzną**.  
**Ukryj aparat** – umożliwi określenie, czy ikony ustawień aparatu mają być ukrywane ręcznie, czy automatycznie.  
**Wyświetlaj zrobione zdjęcie** – służy do włączania opcji wyświetlania zdjęcia natychmiast po jego zrobieniu.  
**Dźwięk migawki** – umożliwi wybór jednego z trzech dźwięków migawki.  
**Ekran siatki** – dostępne opcje to: **Wyłącz**, **Prosty krzyż** i **Trysekajka**.  
**Zresetuj ustawienia** – umożliwi zresetowanie wszystkich ustawień aparatu.

### Kamera

#### Nagrywanie krótkiego filmu

Aby przejść do trybu aparatu lub trybu wideo, przesuń w górę/w dół ikonę aparatu lub wideo znajdującą się w środkowej części celownika, po jego prawej stronie.  
1 Trzymając telefon poziomo, skieruj obiektyw w stronę filmowanego obiektu.

## Instalacja karty SIM i baterii

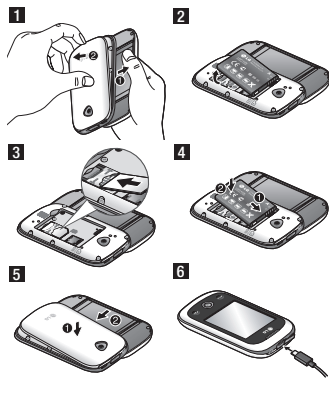
### Instalowanie karty SIM

Rozpoczynając korzystanie z sieci komórkowej, użytkownik otrzymuje od operatora kartę SIM, na której są zapisane szczegóły usługi, w tym numer PIN, wszelkie dostępne usługi opcjonalne i wiele innych informacji.

**Ważne!**  
Kartę SIM i jej styki można łatwo uszkodzić poprzez zarysowanie lub zgięcie, dlatego należy zachować ostrożność podczas trzymania, wkładania lub wyjmowania karty. Wszystkie karty SIM należy przechowywać w miejscu niedostępnym dla małych dzieci.

### Rysunki

- Przed wyjęciem baterii należy koniecznie wyłączyć urządzenie i odłączyć od niego ładowarkę.
- 1 Zdejmij pokrywę komory baterii.
  - 2 Wyjmij baterię.
  - 3 Włóż kartę SIM.
  - 4 Włóż baterię.
  - 5 Załóż pokrywę komory baterii.
  - 6 Naładuj baterię.



### Odbieranie i odrzucanie połączenia

Gdy dzwoni telefon, naciśnij klawisz w celu odebrania połączenia.  
Aby wyciszyć dźwięk dzwonka, dotknij karty **Milczy** na ekranie powiadomienia. Ta funkcja bywa bardzo przydatna w przypadku zapomnienia o zmianie profilu na **Milczy** przed zebraniem. Dotknij karty **Odrzuć**, aby odrzucić połączenie przychodzące na ekranie powiadomienia.

### Zmiana ogólnych ustawień połączeń

- 1 W menu **Ustawienia** dotknij pozycji **Ustawienia połączeń**.
- 2 Przewiń dostępne pozycje i dotknij opcji **Ustawienia wspólne**.
- Odrzucanie połączeń** - przesunięcie przełącznika w lewo włącza tę opcję. Aby określić, czy odrzucane mają być wszystkie połączenia, połączenia od konkretnych kontaktów lub grup, połączenia od wszystkich nieznanymi rozmówców lub wszystkich nieznanymi numerów, dotknij pozycji **Lista odrzuconych**.
- Wysyłaj mój numer** - pozwala określić, czy podczas nawiązywania połączenia Twój numer ma być wyświetlany w telefonie odbiorcy.
- Ponowne wybieranie** - przesunięcie przełącznika w lewo powoduje włączenie tej funkcji, a przesunięcie w prawo — wyłączenie.

**Wyślij długi SMS jako** – umożliwi wybór sposobu wysyłania długich wiadomości: **kilka SMS-ów** lub **MMS**.

### Zmiana ustawień MMS

Dotknij pozycji **Wiadomości**, a następnie wybierz kolejno **Ustawienia** i **MMS**.  
**Tryb odbierania** – wybór między opcjami **Sieć krajowa** i **Sieć roamingowa**. Jeśli następnie zostanie wybrana opcja **Ręczny**, będą wysyłane jedynie powiadomienia o wiadomościach MMS, które pozwalają na podjęcie decyzji, czy pobrać je w całości.  
**Raport doręczenia** – żądanie raportów doręczeń i/lub zezwolenie na ich wysyłanie.  
**Potwierdzenie odczytu** – żądanie wysyłania wiadomości zwrotnych potwierdzających zapoznanie się z odebraną wiadomością i/lub zezwolenie na wysyłanie takich wiadomości.  
**Ważność** – poziom ważności wiadomości MMS.  
**Okres ważności** – okres, przez jaki wiadomość ma być przechowywana w centrum wiadomości.  
**Czas trwania slajdu** – okres, przez jaki slajdy mają być wyświetlane na ekranie.  
**Nieobsługiwany załącznik** – określenie, czy nieobsługiwane załączniki mają być blokowane.

- Dotknij tej ikony, aby od razu rozpocząć nagrywanie kolejnego klipu wideo. Bieżący klip wideo zostanie zapisany.
- Dotknij, aby wyświetlić galerię zapisanych klipów wideo i obrazów.

### Korzystanie z ustawień zaawansowanych

Dotknij ikony w celowniku, aby otworzyć menu wszystkich ustawień zaawansowanych. Aby zmienić ustawienia kamery, wybierz opcję i dotknij przycisku **OK**.  
**Efekt koloru** – umożliwi wybór tonacji barwnej, jaka ma być zastosowana w nowym widoku.  
**Balans biały** – balans biały gwarantuje, że wszystkie białe partie na klipach wideo będą realistycznie oddane. Aby umożliwić poprawne ustawienie balansu biały, może być konieczne określenie warunków oświetlenia. Wybierz jedną z opcji: **Auto**, **Mocne światło**, **Słoneczny**, **Óswietlenie** lub **Pochmurno**.  
**Jakość wideo** – umożliwi wybór opcji **Bardzo dobra**, **Dobra** lub **Normalna**. Im wyższa jakość obrazu, tym klip wideo będzie ostrzejszy, zwiększy się jednak także rozmiar pliku. W efekcie możliwy będzie zapis mniejszej ilości klipów wideo w pamięci telefonu.

### Konfiguracja konta e-mail

Dotknij opcji **E-mail** znajdującej się w Menu głównym. Jeśli konto e-mail nie zostało skonfigurowane, uruchom kreatora konfiguracji poczty elektronicznej i przeprowadź proces konfiguracji.  
Możesz sprawdzić i edytować ustawienia, jak również sprawdzić dodatkowe ustawienia, które zostały automatycznie uzupełnione podczas tworzenia konta.

### Zmiana ustawień SMS

Dotknij opcji **Wiadomości**, a następnie opcji **Ustawienia**. Wybierz opcję **SMS**.  
**Centrum SMS** – umożliwi wprowadzenie danych centrum wiadomości.  
**Raport doręczenia** – przesuń przełącznik w lewo, aby otrzymywać potwierdzenia doręczenia wiadomości.  
**Okres ważności** – umożliwi wybór okresu, przez jaki wiadomości mają być przechowywane w centrum wiadomości.  
**Typ wiadomości** – umożliwi przekształcenie wiadomości tekstowej na **Tekst**, **Głos**, **Faks**, **X.400** lub **E-mail**.  
**Kodowanie znaków** – wybierz sposób kodowania znaków. Ma to wpływ na rozmiar wiadomości i wynikające z tego opłaty.

- 2 Naciśnij zerowany punkt .
- 3 W dolnej części celownika pojawi się napis **REC** oraz czas nagrywania.
- 4 Aby wstrzymać nagrywanie, dotknij ikony ; aby je wznowić, wybierz ikonę .
- 5 W celu zakończenia nagrywania filmu dotknij ikony .

### Po nagraniu filmu

Na ekranie pojawi się nieruchomy obraz symbolizujący nagrany klip wideo. Na dole ekranu pojawi się nazwa klipu wideo, a w lewym i prawym dolnym rogu zostaną wyświetlone ikony.  
 Dotknij tej ikony, aby otworzyć klip wideo.  
Dostępne są następujące opcje:  
Dotknij ikony 
- Wyślij przez** – dotknij tej ikony, aby wysłać plik wideo w postaci **wiadomości MMS**, **wiadomości e-mail** lub poprzez **łącze Bluetooth**.
- Zmień nazwę** – dotknij tej ikony, aby zmienić nazwę pliku wideo.
- Dotknij tej ikony, aby usunąć właśnie zarejestrowany klip wideo, a następnie potwierdź wybór za pomocą opcji **Tak**. Na ekranie ponownie pojawi się celownik.

**Czas trwania** – pozwala określić limit czasu trwania klipu wideo. Dostępne opcje to **Normalny** i **MMS** (ograniczenie rozmiaru, dzięki czemu klip wideo będzie można wysłać jako wiadomość MMS).

**Wybierz miejsce zapisu** – umożliwia określenie miejsca zapisu klipów wideo: **Pamięć telefonu** lub **Pamięć zewnętrzna**.

**Nagrywanie dźwięku** – wybór opcji Wycisł umożliwia nagranie klipu wideo bez dźwięku.

**Ukryj ikony** – umożliwia ustawienie automatycznego lub ręcznego ukrywania ikon menu aparatu.

**Zresetuj ustawienia** – umożliwia zresetowanie wszystkich ustawień kamery wideo.

## Muzyka

Aby uruchomić odtwarzacz muzyczny, dotknij pozycji **Muzyka**. Z poziomu odtwarzacza dostępnych jest wiele folderów:

**Ostatnio odtwarzane** – umożliwia odsłuchanie ostatnio odtwarzanych utworów.

**Wszystkie utwory** – zawiera wszystkie utwory zapisane w telefonie.

**Wykonawcy** – folder umożliwia przeglądanie kolekcji muzycznej według nazwy wykonawcy.

Wyświetlenie informacji o utworze muzycznym, w tym nazwy wykonawcy, albumu i tytułu utworu.

### Wysyłanie i odbiór plików za pomocą łącza Bluetooth

**Aby wysłać plik:**

1 Otwórz plik przeznaczony do wysłania – zwykle będzie to fotografia, klip wideo lub plik muzyczny.

2 Wybierz opcję **Wysył przez**. Wybierz opcję **Bluetooth**.

3 Jeśli urządzenie **Bluetooth** zostało już wcześniej sparowane z telefonem, telefon LG-C330 nie będzie automatycznie wyszukiwał innych urządzeń **Bluetooth**. W przeciwnym razie telefon LG-C330 wyszuka inne urządzenia **Bluetooth** znajdujące się w zasięgu.

4 Wybierz urządzenie, do którego chcesz wysłać plik.

5 Plik zostanie wysłany.

**Aby odebrać plik:**

1 Aby móc odbierać pliki, łącze Bluetooth musi być **Włączone**, a urządzenie musi mieć status **Widoczny**. Więcej informacji zawiera poniższy punkt **Zmiana ustawień łącza Bluetooth**.

2 Zostanie wyświetlony monit o zaakceptowaniu pliku od nadawcy. Dotknij opcji **Tak**, aby odebrać plik.

3 Zostanie wyświetlona informacja o miejscu zapisania pliku. W przypadku obrazów można wybrać opcję **Pokaż**. Pliki są zwykle zapisywane w odpowiednim podfolderze folderu **Moje pliki**.

Wyświetlenie informacji o utworze muzycznym, w tym nazwy wykonawcy, albumu i tytułu utworu.

### Prawidłowe korzystanie z telefonu

**Urządzenia elektroniczne**

• Nie używaj telefonu komórkowego w pobliżu sprzętu medycznego bez zgody personelu placówki. Nie umieszczaj telefonu w pobliżu rozrusznika serca, np. w kieszeni w piersi.

• Telefony komórkowe mogą zakłócać pracę niektórych aparatów słuchowych.

• Telefony komórkowe mogą powodować niewielkie zakłócenia pracy odbiorników telewizyjnych, radiowych, komputerów itp.

### Bezpieczeństwo na drodze

Zapoznaj się z lokalnymi przepisami dotyczącymi korzystania z telefonów komórkowych podczas kierowania pojazdem.

• Podczas prowadzenia pojazdu nie trzymaj telefonu w ręce.

• Skup się na prowadzeniu pojazdu.

• Korzystaj z zestawu głośnomówiącego lub słuchawkowego, jeśli jest dostępny.

• Jeśli wymagają tego warunki panujące na drodze, przed wykonywaniem lub odebraniem połączenia należy zjechać na pobocze i zaparkować pojazd.

• Fale radiowe mogą negatywnie wpływać na pracę niektórych systemów elektronicznych w pojeździe, np. odtwarzaczy samochodowych i systemów bezpieczeństwa.

**Albumy** – folder umożliwia przeglądanie kolekcji muzycznej według nazwy albumu.

**Gatunki** – folder umożliwia przeglądanie kolekcji muzycznej według nazwy gatunku.

**Listy odtwarzania** – zawiera wszystkie listy odtwarzania utworzone przez użytkownika.

**Losowo** – umożliwia odsłuchiwanie utworów muzycznych w losowej kolejności.

### Przesyłanie muzyki do telefonu

Najłatwiej można przesłać muzykę do telefonu za pomocą łącza Bluetooth lub kabła do przesyłu danych.

Aby przesłać plik muzyczny za pomocą łącza Bluetooth:

1 Upewnij się, że oba urządzenia mają aktywne łącze Bluetooth i są ze sobą połączone.

2 Wybierz plik muzyczny w drugim urządzeniu i wybierz polecenie wysłania go przez łącze Bluetooth.

3 Po wysłaniu pliku należy go zaakceptować w telefonie za pomocą opcji **Tak**.

4 Plik powinien pojawić się w folderze **Muzyka** > **Wszystkie utwory**.

Wyświetlenie informacji o utworze muzycznym, w tym nazwy wykonawcy, albumu i tytułu utworu.

Wyświetlenie informacji o utworze muzycznym, w tym nazwy wykonawcy, albumu i tytułu utworu.

<b>Wskazówka</b>
<ol style="list-style-type: none"><li>W przypadku korzystania z zestawu słuchawkowego Bluetooth profile A2DP i AVRCP nie są obsługiwane podczas odtwarzania plików wideo. Oznacza to, że podczas korzystania z zestawu słuchawkowego Bluetooth nie można słuchać dźwięku plików wideo.</li> <li>Funkcja transmisji plików za pomocą połączenia Bluetooth jest niedostępna, jeśli uruchomione zostały określone aplikacje (połączenie głosowe, aparat/kamera, odtwarzacz muzyczny, tryb synchronizacji/UMS).</li></ol>

### Zmiana ustawień łącza Bluetooth:

Dotknij opcji **Bluetooth** w menu Ustawienia. Następnie wybierz opcję  i wybierz pozycję **Ustawienia**.

### Parowanie z innym urządzeniem Bluetooth

Parując telefon LG-C330 z innym urządzeniem, można skonfigurować połączenie chronione hasłem.

1 Sprawdź, czy funkcja Bluetooth jest **Włączona**, a telefon ustawiony jako **Widoczny**. Parametry widoczności można zmienić w menu **Ustawienia**.

Wyświetlenie informacji o utworze muzycznym, w tym nazwy wykonawcy, albumu i tytułu utworu.

• Jeśli pojazd jest wyposażony w poduszkę powietrzną, nie należy jej blokować urządzeniami bezprzewodowymi zainstalowanymi na stałe lub umieszczonymi tymczasowo. Może to spowodować awarię poduszki powietrznej, a tym samym poważne obrażenia ciała wywołane nieprawidłowym działaniem.

• Słuchając muzyki na zewnątrz pomieszczeń, ustawij głośność na umiarkowanym poziomie, aby słyszeć dźwięki z otoczenia. Jest to szczególnie istotne podczas poruszania się w pobliżu drog.

### Zapobieganie uszkodzeniu słuchu

Uszkodzenie słuchu może nastąpić w wyniku długotrwałego oddziaływania dźwięku o znacznym natężeniu. Dlatego też zaleca się, aby podczas włączania lub wyłączenia telefonu nie trzymać go przy uchu. Ponadto zaleca się ustawienie głośności rzmów i muzyki na umiarkowanym poziomie.

<b>UWAGA:</b> Nadmierne natężenie dźwięku w słuchawkach może spowodować uszkodzenie słuchu.
---

Wyświetlenie informacji o utworze muzycznym, w tym nazwy wykonawcy, albumu i tytułu utworu.

### Miejsca robót strzelniczych

Nie korzystaj z telefonu podczas trwania prac z użyciem materiałów wybuchowych. Stosuj się do ograniczeń i postępuj zgodnie z wszelkimi przepisami.

## Zarządzanie plikami

W pamięci telefonu można przechowywać dowolne pliki multimedialne i dzięki temu mieć łatwy dostęp do wszystkich zdjęć, dźwięków, klipów video i gier. Pliki można również zapisywać na karcie pamięci. Korzystanie z karty pamięci pozwala na zwolnienie miejsca w pamięci telefonu.

Dotykając ikony **Moje pliki**, możesz otworzyć listę folderów, w których znajdują się wszystkie pliki multimedialne.

**Wskazówka:** W trybie **Pamięć masowa USB** pliki należy umieszczać w folderze **Mój folder**, jeśli chcemy, aby dostęp do nich był również możliwy z poziomu telefonu. Jeśli pliki zostaną umieszczone w pamięci wewnętrznej w folderze innym niż **Mój folder**, nie zostaną wykryte przez telefon LG-C330.

### Gry i aplikacje

Do telefonu można pobierać nowe gry i aplikacje, które pozwolą uatrakcyjnić wolny czas.

## Aplikacja

### Dodawanie zdarzeń do kalendarza

1 Dotknij opcji **Kalendarz**.

Wyświetlenie informacji o utworze muzycznym, w tym nazwy wykonawcy, albumu i tytułu utworu.

Wyświetlenie informacji o utworze muzycznym, w tym nazwy wykonawcy, albumu i tytułu utworu.

2 Dotknij opcji **Szukaj**.

3 Telefon LG-C330 wyszuka dostępne urządzenia. Po zakończeniu wyszukiwania na ekranie zostanie wyświetlona opcja **Odsiewięz**.

4 Wybierz urządzenie, z którym chcesz sparować telefon, a następnie wprowadź hasło i dotknij opcji **OK**.

5 Telefon połączy się z drugim urządzeniem, w którym należy wprowadzić takie samo hasło.

6 Połączenie Bluetooth chronione hasłem zostanie uaktywnione.

**SSP (Secure Simple Pairing, bezpieczne i proste parowanie)**
Wybranie tej opcji spowoduje automatyczne przydzielenie hasła każdemu z urządzeń. Wybierz opcję **OK**, jeśli hasło dla każdego z urządzeń jest poprawne.

## Wskazówki dotyczące bezpieczeństwa i prawidłowego użytkowania

Prosimy zapoznać się z poniższymi wskazówkami. Ich nieprzestrzeganie może stanowić zagrożenie lub być niezgodne z prawem.

### Narażenie na wpływ fal radiowych

**Informacje dotyczące oddziaływania fal radiowych oraz współczynnika SAR (ang. Specific Absorption Rate).**

Wyświetlenie informacji o utworze muzycznym, w tym nazwy wykonawcy, albumu i tytułu utworu.

### Miejsca zagrożone wybuchem

• Nie korzystaj z telefonu na stacji benzynowej.

• Nie korzystaj z urządzenia w pobliżu zbiorników paliwa lub substancji chemicznych.

• Nie przewoź ani nie przechowuj łatwopalnych gazów, cieczy lub materiałów wybuchowych w schowku samochodowym, w którym znajduje się telefon komórkowy i akcesoria.

### W samolocie

Urządzenia bezprzewodowe mogą powodować zakłócenia w samolocie.

• Przed wejściem na pokład samolotu wyłącz telefon komórkowy.

• Nie korzystaj z telefonu przed rozpoczęciem lotu bez zgody załogi.

### Dzieci

Przechowuj telefon w bezpiecznym miejscu, niedostępnym dla małych dzieci. Telefon zawiera drobne części, które w przypadku włożenia do ust stwarzają niebezpieczeństwo połknięcia.

### Połączenia alarmowe

Funkcja połączeń alarmowych może być niedostępna w niektórych sieciach telefoni komórkowej. Z tego względu w przypadku konieczności wezwania pomocy nie należy polegać wyłącznie na telefonie. Szczegółowe informacje można uzyskać u lokalnego operatora sieci.

2 Wybierz datę, dla której chcesz dodać zdarzenie.

3 Dotknij opcji **Dodaj**.

### Ustawianie alarmu

1 Dotknij opcji **Alarmy**.

2 Dotknij opcji **Dodaj**, a następnie ustaw i zapisz alarm w tym menu.

### Dyktafon

Za pomocą dyktafonu można nagrywać notatki głosowe oraz inne pliki dźwiękowe.

### Korzystanie z kalkulatora

1 Dotknij opcji **Narzędzia**, a następnie wybierz opcję **Kalkulator**.

2 Dotknij klawiszy numerycznych, aby wprowadzić cyfry.

### Konwersja jednostek

1 Dotknij opcji **Narzędzia** i wybierz opcję **Konwerter jednostek**.

2 Wybierz rodzaj przeliczanych wartości: **Waluta**, **Powierzchnia**, **Długość**, **Masa**, **Temperatura**, **Objętość** lub **Prędkość**.

3 Następnie wybierz jednostkę i wprowadź wartość przeznaczoną do konwersji.

Wyświetlenie informacji o utworze muzycznym, w tym nazwy wykonawcy, albumu i tytułu utworu.

Telefon komórkowy LG-C330 zaprojektowano w sposób zapewniający zgodność z obowiązującymi wymaganiami bezpieczeństwa związanymi z oddziaływaniem fal radiowych. Te wymagania są oparte na wskazaniach naukowych określających marginesy bezpieczeństwa zapewniające ochronę wszystkich użytkowników, bez względu na ich wiek i stan zdrowia.

• We wskazaniach związanych z oddziaływaniem fal radiowych posłużono się jednostką pomiaru znaną jako współczynnik SAR (ang. Specific Absorption Rate). Testy mierzące wartość SAR są przeprowadzane z użyciem standardowych metod, gdy telefon emituje najwyższą udokumentowaną dla niego moc promieniowania we wszystkich wykorzystywanych zakresach częstotliwości.

• Mimo iż poszczególne modele telefonów LG mogą różnić się wartością współczynnika SAR, wszystkie zaprojektowano tak, by spełniały odpowiednie wytyczne dotyczące oddziaływania fal radiowych.

• Graniczna wartość współczynnika SAR zalecana przez organizację International Commission on Non-Ionizing Radiation Protection (ICNIRP) to 2 W/kg (wartość uśredniona dla 10 g masy ciała).

• Najwyższa wartość współczynnika SAR uzyskana podczas badań tego modelu telefonu przy użyciu systemu DASY4 wynosi 0.854 W/kg (10 g) dla telefonu trzymanego przy uchu oraz 0.642 W/kg (10 g) dla telefonu noszonego blisko ciała.

• Informacja dotycząca współczynnika SAR przeznaczona dla osób zamieszkujących kraje i regiony, które przyjęły limit wartości SAR zalecany

Wyświetlenie informacji o utworze muzycznym, w tym nazwy wykonawcy, albumu i tytułu utworu.

### Informacje o baterii

• Bateria nie musi być całkowicie rozładowana przed rozpoczęciem ładowania. W przeciwnieście do innych baterii w baterii tego telefonu nie występuje efekt pamięci, który mógłby pogorszyć wydajność baterii.

• Używaj wyłącznie baterii i ładowarek firmy LG. Ładowarki firmy LG zostały zaprojektowane tak, aby maksymalnie wydłużyć czas eksploatacji baterii.

• Nie rozkładaj baterii na części ani nie wywołuj zwarcia.

• Utrzymuj metalowe styki baterii w czystości.

• Baterię należy wymienić, jeśli nie działa w sposób zadowalający. Baterię można ładować wiele razy, zanim konieczna będzie jej wymiana.

• Jeśli bateria nie była używana przez dłuższy czas, naładuj ją, aby maksymalnie zwiększyć jej wydajność.

• Nie przechowuj ładowarki w miejscach nastełconionych ani nie korzystaj z niej w warunkach wysokiej wilgotności, np. w łazience.

• Nie przechowuj baterii w gorących lub zimnych miejscach. Może to spowodować spadek ich żywotności.

• Wymiana baterii na baterię nieprawidłowego typu stwarza ryzyko eksplozji.

• Zużytych baterii należy pozbyć się zgodnie z instrukcjami podanymi przez producenta. Jeżeli to możliwe, należy ją oddać recyklingowi. Nie wolno wyrzucać baterii razem ze zwykłymi odpadami.

• W razie konieczności wymiany baterii zanies telefon do lokalnego punktu

## Internet

**Menu Internet** przenosi szybko, kolorowy świat gier, muzyki, wiadomości, sportu, rozrywki i wielu innych informacji bezpośrednio na ekran telefonu komórkowego. Wszystkie informacje są natychmiast dostępne z każdego miejsca.

### Dostęp do sieci

1 Dotknij opcji **Internet**, aby przejść bezpośrednio do strony głównej przeglądarki.

2 Gdy przeglądarka nawiąże połączenie, dotknij paska adresu, wprowadź adres strony i wybierz opcję **Połącz**.

<b>UWAGA:</b> Łączenie z tymi usługami i pobieranie danych wiąże się z dodatkowymi opłatami. Sprawdź stawki za pobieranie danych u operatora sieci.
---

### Dostęp do usługi Google

W celu uzyskania dostępu do usługi Google dotknij opcji **Google**, aby uruchomić **Wyszukiwarkę Google**.

Wyświetlenie informacji o utworze muzycznym, w tym nazwy wykonawcy, albumu i tytułu utworu.

Wyświetlenie informacji o utworze muzycznym, w tym nazwy wykonawcy, albumu i tytułu utworu.

Wyświetlenie informacji o utworze muzycznym, w tym nazwy wykonawcy, albumu i tytułu utworu.

przez Institute of Electrical and Electronics Engineers (IEEE), wynoszącą 1,6 W/kg (w odniesieniu do 1 g masy ciała).

### Czyszczenie i konserwacja produktu

<b>! OSTRZEŻENIE:</b> Należy korzystać wyłącznie z baterii, ładowarek i akcesoriów dodatkowych, które zostały zatwierdzone do użyciu z danym modelem telefonu. Użycie jakichkolwiek innych urządzeń dodatkowych grozi unieważnieniem wszelkich homologacji i gwarancji na telefon. Może też być niebezpieczne.
--

• Nie rozkładaj telefonu na części. Jeśli wymagana jest naprawa, oddaj telefon do specjalistycznego punktu serwisowego.

• Zachowaj odpowiednią odległość pomiędzy telefonem a urządzeniami elektrycznymi, takimi jak telewizory, odbiorniki radiowe i komputery osobiste.

• Zachowaj odpowiednią odległość pomiędzy telefonem a źródłami ciepła, takimi jak kaloryfery czy kucharki.

• Nie upuszczaj telefonu.

• Nie narażaj urządzenia na mechaniczne wibracje lub wstrząsy.

• Wyłączaj telefon w miejscach, w których nakazują to specjalne przepisy. Telefon nie wolno na przykład używać w szpitalach, gdyż może on zakłócać pracę wrażliwego na promieniowanie radiowe sprzętu medycznego.

Wyświetlenie informacji o utworze muzycznym, w tym nazwy wykonawcy, albumu i tytułu utworu.

Wyświetlenie informacji o utworze muzycznym, w tym nazwy wykonawcy, albumu i tytułu utworu.

serwisowego LG Electronics lub sprzedawcy w celu uzyskania pomocy.

• Należy zawsze odłączać ładowarkę od gniazдка zasilania po naloadowaniu akumulatora telefonu, aby uniknąć kosztów związanych z dodatkowym zużyciem energii.

• Rzeczywisty czas pracy baterii zależy od konfiguracji sieci, ustawień urządzenia, sposobu korzystania z urządzenia, baterii i warunków otoczenia.

• Aby zapobiec zanieczyszczeniu środowiska i spowodowaniu ewentualnego zagrożenia dla zdrowia ludzi i zwierząt, zużyty baterię lub akumulator wyrzuć do odpowiedniego pojemnika w wyznaczonych punktach zbiorczy.

• Nie wyrzucaj baterii ani akumulatora razem z innymi odpadami.

• Zaleca się korzystanie z lokalnych, bezpłatnych systemów zwrotu baterii i akumulatorów.

## Akcesoria

Telefon współpracuje z wieloma dodatkowymi akcesoriami. Akcesoria te można dobrać w zależności od potrzeb.

<b>Ładowarka</b>	<b>Bateria</b>
	

### Camera

**Taking a quick photo**

1 Touch **Camera** menu.

2 When the camera has focused on your subject, touch the  on the right-center of the screen to take a photo.

### Video camera

**Making a quick video**

To switch to the camera mode or video mode, slide up/down the camera or video icon on the right centre of the viewfinder.

1 Holding the phone horizontally, point the lens towards the subject of the video.

2 Press the red dot .

3  **Rec** will appear at the bottom of the viewfinder with a timer at the bottom showing the length of the video.

4 To pause the video, touch  and resume by selecting .

5 Touch  on screen to stop video recording.

### Music

To access the music player, touch **Music**. From here, you can access a number of folders:

### Pairing with another Bluetooth device

## Ustawienia

### Dostosowywanie profiliów

Każde z ustawień profilu można dostosować za pomocą menu ustawień.

1 Dotknij opcji **Profile**.

2 Wybierz profil przeznaczony do edycji.

3 Możesz zmienić wszystkie opcje dźwięków i powiadomień dostępne na liście, w tym m.in. ustawienia **Dźwięk dzwonnka**, **Głośność** i **Dźwięk wiadomości**.

### Zmiana ustawień telefonu

Telefon LG-C330 można z łatwością dostosować do własnych preferencji.

Na ekranie głównym wybierz ikonę , dotknij opcji **Ustawienia** i przewiń do opcji **Ustawienia urządzenia**.

### Zmiana ustawień łączności

Ustawienia łączności zostały skonfigurowane przez operatora sieci, dzięki czemu można natychmiast korzystać z nowego telefonu.

Aby zmienić ustawienia, użyj tego menu:

Dotknij opcji **Łączność**.

Wyświetlenie informacji o utworze muzycznym, w tym nazwy wykonawcy, albumu i tytułu utworu.

Wyświetlenie informacji o utworze muzycznym, w tym nazwy wykonawcy, albumu i tytułu utworu.

• W trakcie ładowania nie należy dotykać telefonu mokrymi rękoma. Może to spowodować porażenie prądem elektrycznym lub poważne uszkodzenie telefonu.

• Nie ładuj telefonu w pobliżu materiałów łatwopalnych, ponieważ telefon może się rozgrzać i spowodować zagrożenie pożarem.

• Wewnętrzną część urządzenia należy czyścić suchą szmatką (nie należy korzystać z rozpuszczalników, takich jak benzen, rozcieńczalnik czy alkohol).</