



تشغيل الهاتف وإيقاف تشغيله

- اضغط باستمرار المفتاح [إنهاء] إلى أن يتم تشغيل الهاتف.
- لإيقاف تشغيل الهاتف، اضغط باستمرار المفتاح [إنهاء] إلى أن يتم عرض صورة إيقاف التشغيل.

إجراء مكالمة

- قم بإدخال رقم الهاتف بما في ذلك كود المنطقة.
- اضغط المفتاح [إرسال] لطلب الرقم.
- عند الانتهاء، اضغط المفتاح [إنهاء].

الرد على مكالمة

- عندما يرن الهاتف يومض رمز الهاتف على الشاشة، اضغط المفتاح [إرسال] أو مفتاح الاختيار الأيسر للرد.
- إنهاء المكالمة بالضغط على مفتاح [إنهاء].

بعد: انتهاء المكالمة، يعود الهاتف إلى وضع الانتظار.

إجراء مكالمة دولية

- استمر في الضغط على المفتاح [0] لتحديد بادئة الاتصالات الدولية. تقوم علامة "+" تلقائياً بتحديد كود الدخول الدولي.
- قم بإدخال كود البلد ثم كود المنطقة ثم رقم الهاتف.
- اضغط المفتاح [إرسال] لطلب الرقم.

تتبع الهاتف عند السرقة (LMT)

- إن ميزة LMT لهذا الهاتف توفر لك إمكانية تعقب الهاتف في حالة فقده أو تركه في المكان غير المناسب.
- عند قيام شخص غير مصرح له باستخدام هاتفك، سيتم إرسال رسالة نصية من هاتفك إلى رقم مدخل من قبلك مسبقاً.
- ترسل رسالة نصية إلى الأرقام المدخلة من قبلك مسبقاً دون علم المستخدم غير المصرح له.

« تعيين ميزة LMT إلى «تشغيل»

« يتم عرض قائمة من الأدوات.

« حدد "تعيين LMT"

« حدد "تشغيل"، واضغط "موافق"

ملاحظات

« في حال أردت استخدام هاتفك ببطاقة SIM أخرى، تحقق من تعيين ميزة LMT إلى "إيقاف التشغيل".

« يُوصى بأن تدخل الرقم المحدد مسبقاً (مثلا الأردن 962 + يتبعه رقم الهاتف المتحرك)

« رمز LMT الافتراضي هو «0000»

تركيب بطاقة SIM وشحن البطارية

إدخال بطاقة SIM

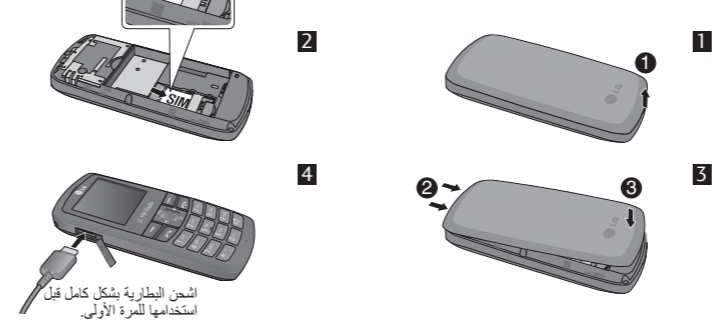
عندما تشترك بشبكة الهاتف الخليوي، يتم تزويدك ببطاقة SIM مصحوبة بتفاصيل حول اشتراكك، مثل رمز PIN، وأية خدمات اختيارية متوفرة وغير ذلك.

هام!

« يمكن بسهولة إتلاف بطاقة SIM وملاساتها عن طريق الخدش أو التثبي، لذا كن حذراً عن التعامل معها وعند إدخالها أو إخراجها. يجب إبقاء كافة بطاقات SIM بعيدا عن متناول الأطفال الصغار.

« بطاقة USIM غير معتمدة في هذا الهاتف.

« في حال تم إخراج البطارية لحوالي دقيقة واحدة، فستعود الساعة إلى الضبط الافتراضي. وستحتاج حينها إلى إعادة تعيين الوقت.



القائمة والخيارات

يوفر الهاتف مجموعة من الوظائف التي تسمح لك بتخصيص الهاتف وفقاً لرغباتك. هذه الوظائف مرتبة في شكل قوائم رئيسية وقوائم فرعية. يمكن الوصول إليها بواسطة مفتاحي الاختيار الأيسر والأيمن.

إن التسمية الموجودة عند أسفل شاشة العرض فوق مفاتيح الاختيار مباشرة تشير إلى الوظيفة الحالية لكل مفتاح.



مكونات الهاتف



إدخال نص

يمكنك إدخال الحروف الأبجدية أو الأرقام بواسطة استخدام لوحة مفاتيح الهاتف. للتغيير بين الأوضاع، اضغط المفتاح [#].

لغة T9

يتيح لك هذا الوضع إدخال الكلمات بواسطة الضغط على المفاتيح ضغطة واحدة فقط لكل حرف تريد إدخاله. كل مفتاح من مفاتيح لوحة مفاتيح الهاتف مزود بأكثر من حرف واحد. ويقوم الوضع T9 تلقائياً بمقارنة ضغطك على المفاتيح بواسطة قاموس داخلي بالهاتف وذلك لتحديد الكلمة الصحيحة، مما يتطلب القليل جدا من قيامك بالضغط على المفاتيح أكثر من وضع الحروف الأبجدية (أ ب ت). ويطلق على هذا النص أحيانا النص التنبؤي.

وضع أ ب ت

يتيح لك هذا الوضع إمكانية القيام بإدخال الحروف عن طريق الضغط على المفتاح المطبوع الذي يحمل الحرف المراد كتابته وذلك لمرة واحدة فقط أو مرتان أو ثلاث أو أربع مرات حتى يتم عرض الحرف المراد على شاشة عرض الهاتف.

وضع 123 (وضع الأرقام)

كتابة الأرقام عن طريق الضغط على المفتاح مرة واحدة.

وضع الرموز

مع هذا الوضع يمكنك إدخال أحروف خاصة بالضغط على المفتاح [*].

عرض المعلومات

منطقة الرمز	المفضلات	القائمة	مؤشرات مفاتيح الاختيار
منطقة النص والرسومات			

رموز على الشاشة

يقدم الجدول أذناه وصفاً عن رموز أو مؤشرات العرض المتعددة التي تظهر على شاشة العرض الخاصة بالهاتف.

	يعلمك بقوة إشارة الشبكة.
	المكالمة متصلة.
	يظهر بانك تستخدم خدمة التجوال.
	لقد تم تعيين المنبه وهو قيد التشغيل.
	يعلمك بحالة البطارية.
	لقد تلقيت رسالة نصية.
	لقد تلقيت رسالة صوتية.
	قائمة اهتزاز فقط في الأوضاع.
	قائمة عام في الأوضاع.
	القائمة الخارجية في الأوضاع.
	قائمة صامت في الأوضاع.
	قائمة سماعة الرأس في الأوضاع.
	يمكنك عرض جدولك.

راديو FM

(قد تختلف الوظيفة من منطقة لأخرى.)

* إن الهاتف يحتوي على هوائي داخلي لذا لا حاجة لتوصيل سماعة الرأس للاستماع الى الراديو.

- اضغط على مفتاح الرقم المناسب لقناة، من أجل تخزين محطة الراديو المحددة حالياً فيها.
- بعد الانتهاء من الضبط المسبق لقنوات الراديو، يمكنك الاستماع إلى قناة أخرى بالضغط على مفتاح الرقم المناظر.
- بإمكانك الوصول إلى قوائم الخيارات التالية بضغط مفتاح الاختيار الأيسر [خيارات].

« **تحرير القناة:** يمكنك ضبط التردد والقناة 0.1 ميغا هرتز معاً باستخدام مفتاحي التنقل الأيمن/الأيسر ومفاتيح الأرقام.

« **بحث تلقائي:** إذا قمت بتحديد "هل تريد تشغيل البحث التلقائي الآن؟" تشغيل، يتم تعيين قناة الراديو تلقائياً. وعند انبثاق الرسالة "هل تريد حفظ هذه المحطة؟"، إذا قمت بتحديد نعم، فيتم حفظ التردد المحدد.

« **إعادة تعيين القنوات:** يمكنك حذف كافة القنوات التي حفظتها.

« **الاستماع عبر مكبر الصوت:** يمكنك الاستماع إلى راديو FM عبر مكبر الصوت المضمن. عندما تحدد [خيارات] – الاستماع عبر سماعة رأس سلكية] وتقوم بتوصيل سماعة الرأس عندهذا يمكنك الاستماع عبر سماعة الرأس.

بعد:

« هوائي FM (هوائي FM لاسلكي) : في المناطق التي تكون إشارة راديو FM فيها ضعيفة، يمكن ان تتراجع الحساسية عند استخدام الهوائي اللاسلكي الداخلي لذلك ينصح باستخدام سماعة الرأس للحصول على استقبال و جودة أفضل للصوت.

مرجع سريع للميزات

يوفر لك هذا القسم شرحاً مختصراً لكل ميزة من الميزات الموجودة في هاتفك.

الأسماء القائمة 1	
بحث	يمكنك البحث عن جهات الإتصل في دليل الهاتف.
ملاحظة:	وتتوافر وظيفة البحث الفوري عن طريق إدخال الحرف الأول للاسم أو الرقم الأولي الذي تود البحث عنه.
جهة اتصال جديدة	تستطيع إضافة إندخالات إلى دليل الهاتف باستخدام هذه القائمة.
الاتصال السريع	تستطيع تعيين أي من المفاتيح [2] ل [9] .
نسخ الكل	لنسخ الإدخالات من ذاكرة بطاقة SIM إلى ذاكرة الهاتف أو من ذاكرة الهاتف إلى ذاكرة بطاق SIM.
حذف الكل	يمكنك حذف كافة الإدخالات من ذاكرة بطاقة SIM أو ذاكرة الهاتف.
حالة الذاكرة	يمكنك التحقق من استخدام الذاكرة ومن وجود مساحة فارغة فيها.
معلومات	« رقم الإتصال بالخدمة: يمكنك الوصول بأمان إلى قائمة بأرقام الخدمات المعنية من قبل موفر الخدمات.
	« رقم هاتفي: يمكنك معرفة رقمك الشخصي ومراجعتَه في بطاقة SIM.
	« بطاقة عمل: يتيح لك هذا الخيار إنشاء بطاقة الأعمال الخاصة بك والتي تضم الاسم ورقم الهاتف المحمول.

١. الأسماء

١-١ بحث
٢-١ جهة اتصال جديدة
٣-١ الإتصال السريع
٤-١ نسخ الكل
٥-١ حذف الكل
٦-١ حالة الذاكرة
٧-١ معلومات

٢. الرسائل

١-٢ رسالة جديدة
٢-٢ صندوق الوارد
٣-٢ مسودات
٤-٢ صندوق الصادر
٥-٢ الرسالة

٦-٢ الاستماع للبريد الصوتي
٧-٢ رسائل المعلومات
٨-٢ النماذج
٩-٢ الإعدادات

٣. سجل المكالمات

١-٣ كل المكالمات
٢-٣ مكالمات لم يرد عليها
٣-٣ المكالمات الصادرة
٤-٣ مكالمات واردة
٥-٣ مدة المكالمات

٤. أدوات

١-٤ ألعاب
٢-٤ راديو FM
٣-٤ الحاسبة
٤-٤ ساعة التوقيت
٥-٤ محول الوحدة
٦-٤ الساعة العالمية

٥. الإعدادات

١-٥ الأوضاع
٢-٥ التاريخ والوقت
٣-٥ اللغة

٥-٥ إعدادات الشاشة

مكالمة

٦-٥ قفل المفاتيح تلقائياً

٧-٥ الحماية

٨-٥ توفير الطاقة

٩-٥ تحديد الشبكة

١٠-٥ إعادة ضبط المصنع

١١-٥ حالة الذاكرة

١٢-٥ منظم المواعيد (خدمات ال SIM)

١-٦ المنبه

٢-٦ التقويم

٣-٦ المذاكرة

٤-٦ ضبط التقويم

** إذا كانت خدمت SIM مزودة من قبل موفر الخدمة فتكون القائمة ٦ هي خدمات SIM ويكون منظم المواعيد تحت القائمة ٤. الأدوات.

إرسال رسائل القائمة 2	
تتضمن هذه القائمة الوظائف الخاصة ب SMS (خدمات الرسائل القصيرة).	
رسالة جديدة	تسمح لك هذه القائمة بكتابة رسالة جديدة.
صندوق الوارد	يتم تنبيهك عند استلام الرسائل. وسيتم حفظها في صندوق الوارد.
مسودات	تُظهر هذه القائمة لائحة بالرسائل المعنية مسبقاً.
صندوق الصادر	نتيح لك هذه القائمة عرض الرسالة التي تو شك أن ترسلها و شكل إرسالها أو فشل إرسالها.
المرسلة	تمتلك هذه القائمة من عرض الرسائل التي تم إرسالها مسبقاً. بما في ذلك الوقت والمحتوى.
الاستماع للبريد الصوتي	توفر لك هذه القائمة طريقة سريعة للوصول إلى صندوق البريد الصوتي (إذا كان متوقفاً في الشبكة).
رسائل المعلومات	رسائل خدمة المعلومات هي عبارة عن رسائل نصية ترسلها الشبكة إلى الهواتف.
النماذج	هناك رسائل محددة مسبقاً في القائمة. يمكنك عرض نماذج الرسائل وتحريرها أو إنشاء رسائل جديدة.
الإعدادات	تسمح لك هذه القائمة بتعيين الميزات الخاصة بموفر خدمة الشبكة لديك.
سجل المكالمات القائمة 3	

يمكنك فحص سجل المكالمات التي لم يتم الرد عليها والمكالمات الواردة والصادرة فقط في حالة دعم الشبكة خاصة تحديد هوية الخط المتصل (CLI) داخل نطاق الخدمة. سيتم عرض الرقم والاسم (إن وجد) مع تاريخ وقت إجراء المكالمة. يمكنك كذلك عرض أوقات الإصاال.

توجيهات من أجل الاستخدام الآمن والفعال

الرجاء قراءة تلك التوجيهات البسيطة. بعد انتهاك القوانين من الأمور الخطيرة أو غير الشرعية. يمدك هذا الدليل بالمزيد من المعلومات المفصلة.

تحذير

« سلامتك، استخدم فقط البطاريات والشواحن الأصلية المحددة.

« أوقف تشغيل الهاتف في أية مناطق تشتتط فيها قوانين خاصة ذلك. على سبيل المثال، لا تستخدم الهاتف في المستشفيات وإلا فقد يؤثر ذلك على المعدات الطبية التي تنسم بالحساسية.

« يجب التخلص من البطاريات وفقاً للتشريع ذي الصلة.

العناية بالهاتف وصيانته

تحذير! لا تستخدم سوى البطاريات والشاحن والملحقات المعتمدة للاستخدام مع موديل هذا الهاتف فقط. قد يؤدي استخدام أي أنواع أخرى غير المعتمدة إلى إبطال أي تصديق أو ضمان ينطبق على الهاتف. وقد يشكل ذلك خطراً.

« لا تقم بفك أجزاء هذه الوحدة. عندما يصبح من الضروري القيام بأعمال الإصلاح، عليك الذهاب إلى أحد فنيي الخدمة الموهلين لذلك.

« يجب الحفاظ على الوحدة بعيداً عن مصادر الحرارة مثل أجهزة التنفئة أو أفران الطبخ.

« استخدم قطعة قماش جافة لتنظيف الوحدة من الخارج. (لا تستخدم أية مواد مذيبة)

« لا تضع الهاتف بالقرب من بطاقات الائتمان أو تذاكر المواصلات. فمن الممكن أن يؤثر على المعلومات الموجودة على الأشرطة المغنطة.

الأجهزة الإلكترونية

جميع الهواتف الجواله قد تتعرض للتداخل (التشوش) مما قد يؤثر في الأداء.

« لا تستخدم هاتفك الجوال بالقرب من الأجهزة الطبية دون الحصول على موافقة بذلك، تجنب وضع الهاتف فوق جهاز تنظيم ضربات القلب، كوضعه في الجيب العلوي مثلاً.

بيانات فنية

عامة

« اسم المنتج: GB106

« النظام: GSM 900 / DCS 1800

درجة الحرارة المحيطة

« أقصى: +55°C، الشحن (+45°C)

« أدنى: -10°C

سجل المكالمات القائمة 3 (تكلمة)

كل المكالمات عرض كافة القوائم بأنواعها الثلاث (مكالمات تم استلامها/تم طلبها/لم يُرد عليها) حسب الوقت.

يتيح لك هذا الخيار عرض آخر 20 مكالمات واردة.

يبينح لك هذا الخيار عرض آخر 20 مكالمات صادرة (سواء تم الإتصال بها أو كانت مجرد محاولة).

يتيح لك هذا الخيار عرض آخر 20 مكالمات لم يُرد عليها.

يتيح لك هذا الخيار عرض مدة المكالمات الواردة والصادرة.

أدوات القائمة 4	
ألعاب	الألعاب الافتراضية المتوفرة في الهاتف.
راديو FM	يمكنك البحث عن محطات الراديو المختلفة والاستمتاع بالسماع للراديو.
الحاسبة	تحتوي على الوظائف القياسية مثل +، −، ×، ÷، الجمع والطرح والضرب والقسمة.
ساعة التوقيت	ساعة الإيقاف متوفر تماماً كساعة الإيقاف العامة التي نراها ونستخدمها في حياتنا اليومية.
محول الوحدة	لتحويل أي قياس إلى الوحدة التي ترغب بها.
الساعة العالمية	تسمح لك بتحديد الوقت الحالي في منطقة زمنية أخرى أو في بلد آخر.

توجيهات من أجل الاستخدام الآمن والفعال (تكلمة)

السلامة على طريق القيادة

اطلع على القوانين واللوائح الخاصة باستخدام الهواتف الجواله في الامان التي تقود فيها.

- لا تستخدم الهواتف المحمولة بيدياً أثناء قيادة السيارة.
- استعمل طقم الاستخدام غير اليدوي (تحرير اليدين)، إذا كان ذلك متوافراً.
- توقف على جانب الطريق وقم بإيقاف السيارة قبل إجراء مكالمة.

مناطق تفجير الأنغام

لا تستخدم الهاتف أثناء القيام بعمليات التفجير. انتبه للحدود المسموح بها. وقم باتباع أي لوائح أو قوانين.

الاماكن القابلة للاشتعال

لا تستخدم الهاتف داخل محطات التزود بالوقود. ولا تستخدمه بالقرب من الوقود أو المواد الكيميائية.

على متن الطائرة

قد تتسبب الأجهزة اللاسلكية في حدوث تداخل (تشوش) في الطائرات.

« قم بإغلاق (إيقاف تشغيل) هاتفك الجوال قبل الصعود على متن الطائرة.

الأطفال

ابق الهاتف في مكان آمن بعيد عن متناول الأطفال. فالقطع الصغيرة التي تولفه قد تتسبب بخطر اختناق، عند تفتيحها.

مكالمات الطوارئ

قد لا تكون مكالمات الطوارئ متوفرة ضمن كافة شبكات الهاتف الخليوي. وبالتالي، لا يجب أن تعتمد على الهاتف فقط لإجراء مكالمات الطوارئ. تحقق من ذلك مع موفر الخدمات المحلي لديك.

الإعدادات القائمة 5

يمكنك تعيين القوائم التالية بحسب تفضيلاتك ووفق ما يريحك.

الأوضاع

يمكنك ضبط وتخصيص نغمات الهاتف لأحداث مختلفة ولتلائم كذلك مجموعات المتصلين.

يمكنك ضبط الوظائف المتعلقة بالتاريخ والوقت.

يمكنك تغيير لغة النصوص المعروضة على شاشة الهاتف، سيؤثر هذا التغيير أيضاً على وضع إدخال اللغة.

يمكنك تغيير الإعدادات لشاشة الهاتف.

يمكنك تعيين القائمة الموافقة لمكالمة.

عند تمكين هذه الميزة، يتم إقتال الهاتف.

تسمح لك هذه القائمة بتعيين حماية الهاتف.

« **طلب رمز PIN:** يمكنك تعيين الهاتف لطلب رمز PIN الخاص ببطاقة SIM عند تشغيله.

« **قفل الهاتف:** يمكنك استخدام رمز حماية لتجنب الاستخدام غير المسموح به للهاتف.

« **حظر المكالمات:** تمنع خدمة حظر المكالمات الهاتف من إجراء أو تلقي فئة معينة من المكالمات. تتطلب هذه الوظيفة كلمة المرور الخاصة بحظر المكالمات.

« **رقم اتصال ثابت (استاداً إلى SIM):** لحظر المكالمات الصادرة على أرقام هواتف محددة، تتم حماية الأرقام عن طريق رمز PIN. إن الأرقام التي تريد السماح بالوصول إليها عند تمكين الخدمة، يجب إضافتها إلى جهات الإتصال بعد تمكين رقم الإتصال المحدد.

توجيهات من أجل الاستخدام الآمن والفعال (تكلمة)

معلومات عن البطارية والعناية بها

« لا يلزمك إفراغ شحنة البطارية بالكامل قبل إعادة الشحن. فبخلاف بقية أنظمة البطاريات الأخرى، لا يوجد أي تأثير للذاكرة من شأنه أن يضعف من أداء البطارية.

« لا تستخدم سوى بطاريات وشاحن LG فقط. لقد تم تصميم شاحن LG ليزيد من عمر البطارية.

« لا تقم بفك حزمة البطارية أو قصر دافئتها.

« قم باستبدال البطارية عند عدم توفيرها مستوى الأداء المطلوب. من الممكن إعادة شحن حزمة البطارية مئات المرات حتى يحين الوقت الذي يلزم استبدالها فيه.

« أعد شحن البطارية في حال عدم استخدامها لفترة زمنية طويلة لزيادة فترة القبالية للاستخدام.

« هناك خطر انفجار، إذا تم استبدال البطارية ببطارية أخرى من نوع غير صحيح.

« يجب التخلص من البطاريات المستعملة وفق إرشادات الشركة المصنعة.

التعرض لطاقة موجات التردد اللاسلكي

مطومات حول التعرض لموجات الراديو (اللاسلكية) ومعدل الامتصاص النوعي (SAR)

لقد تم تصميم موديل الهاتف الجوال GB106 بحيث يتوافق مع شروط السلامة السارية والخاصة بالتعرض للموجات اللاسلكية. وتعتمد هذه الشروط على التوجيهات العلمية التي تتضمن احتياطات السلامة التي تهدف إلى تأمين سلامة جميع الأشخاص بغض النظر عن أعمارهم أو مستوى صحتهم.

« تستخدم توجيهات التعرض للموجات اللاسلكية وحدة قياس تعرف باسم (معدل الامتصاص النوعي) أو SAR. يتم إجراء الاختبارات على SAR (معدل الامتصاص النوعي) باستخدام أسلوب معياري مع إرسال الهاتف عند أعلى مستويات الطاقة المعتمدة في جميع حزم التردد المستخدمة.

« على الرغم من إمكانية وجود اختلافات بين مستويات SAR (معدل الامتصاص النوعي) لموديلات هاتف LG المختلفة. إلا أن جميعها مصممة لتفي بالتوجيهات المتعلقة بالتعرض للموجات اللاسلكية.

Composants du téléphone	
Ecouteur	GB106
Ecran principal	Touches de fonction
	Chacune de ces touches effectue les fonctions indiquées par le texte affiché juste au dessus des touches.
Touche d'appel	Touche Effacer/Fin
Vous pouvez emettre un appel et répondre aux appels entrants.	Vous permet d'allumer ou d'eteindre le téléphone, de mettre fin aux appels, ou de revenir en mode standby.
Touches Alphanumériques	Touches de navigations
Ces touches vous permettent de composer des numéros en mode standby, et de faire entrer des numéros et caractères en mode édition.	Vous permet d'utiliser un accès rapide aux fonctions du téléphone.

الإعدادات القائمة 5 (تكلمة)

« **تتبع الهاتف المفقود:** يوفر لك هذا الهاتف إمكانية الحصول على نظام تعقب لمكان تواجد هاتفك المحمول في حال فقنته أو وضعته في غير مكانه.

« **تغيير الرموز:** هي اختصار لعبارة رقم التعريف الشخصي المستخدم فقط لمنع الاستخدام غير المرخص به. يمكن تغيير رموز الوصول: رمز PIN و رمز PIN2 ورمز الحماية.

إذا قمت بال ضبط على "تشغيل"، يمكنك توفير الطاقة في حالة عدم استخدام الهاتف.

لتحديد إحدى الشبكات التي سيتم تسجيلها إما تلقائياً أو يدوياً، عادة ما يتم ضبط تحديد الشبكة على تلقائي.

إعادة ضبط المصنع لاستعادة كل إعدادات المصنع الافتراضية، ستحتاج إلى رمز الحماية لتشيط هذه الوظيفة.

يمكن التحقق من المساحة الحرة واستخدام الذاكرة لكل موقع تخزين في الذاكرة.

منظم المواعيد القائمة 6

يسمح لك بتعيين واحد من ثلاث تنبيهات. يتم عرض الوقت الحالي عند أعلى الشاشة عندما تحدد تنبيها لتعيينه. عند وقت التنبيه، يتم عرض رمز التنبيه على شاشة LCD وسليصدر التنبيه صوتاً.

يمكنك التحقق من مسار الجداول اليومية أو الشهرية. يمكنك إنشاء قائمة مهام.

يمكنك كتابة مذكرة ثم خيارات ثم حفظ، تظهر مذكرتك على الشاشة في المرة التالية التي تقوم فيها بفتح تطبيق المذكرة.

يمكنك تحديد نوع التقويم الذي سيتم استخدامه سواء كان التقويم الميلادي أو الهجري أو الفارسي.

توجيهات من أجل الاستخدام الآمن والفعال (تكلمة)

« الحد الموصى به لمعدل الامتصاص النوعي SAR من قبل اللجنة الدولية للحماية من الإشعاع غير الأيوني (ICNIPR) يبلغ معمله 2 وات/كيلو جرام فوق عشرة (10) جرامات من النسيج البشري.

« قيمة SAR الأكثر ارتفاعاً لطراز الهاتف هذا والتي تم اختبارها من قبل DASY4 للاستخدام في الأذن/أو عند حمله في الجسم هي (0.482/0.686) [واط/كيلوغرام (10 غرام)].

« المعلومات المتعلقة ببيانات معدل الامتصاص النوعي (SAR) للمقيمين بالدول/المناطق التي تستخدم حد SAR الموصى به من قبل معهد مهندسي الأجهزة الكهربائية والإلكترونية (IEEE)، وهو 1.6 وات/كجم لكل جرام من النسيج البشري.

خدمة الشبكة

الهاتف المحمول الذي تم وصفه في هذا الدليل تمت الموافقة عليه للاستخدام على شبكة GSM 900، وDCS 1800.

« الموجة التثائية أو النطاق الترددي المزوج عبارة عن ميزة تعتمد على الشبكة. وعليك مراجعة موفر الخدمة المحلي لمعرفة ما إذا كان باستطاعتك الاشتراك في هذه الميزة واستخدامها.

« ذلك عدد من الميزات المضمنة في هذا الدليل وتسمى خدمات الشبكة. هذه الخدمات عبارة عن خدمات خاصة يمكنك الحصول عليها عبر موفر خدمة اللاسلكية. قبل أن تتمكن من الاستفادة من أي خدمة من خدمات الشبكة، عليك الاشتراك فيها عبر موفر الخدمة والحصول على الإرشادات المتعلقة باستخدامها والتي يزودك بها موفر الخدمة.

Installation de la carte SIM et chargement de batterie

Installation de la carte SIM

Quand vous vous abonnez à un réseau cellulaire, vous recevez avec la carte SIM tous les détails de votre abonnement, comme votre code PIN, et autre service optionnel disponible et beaucoup d'autres.

Important!

- La carte SIM et son contenu peut facilement être endommagée si elle est rayée ou courbée, soyez prudent quand vous la manipulez, en insérant ou retirant la carte. Gardez toutes les cartes SIM hors d'atteintes des enfants.
- USIM n'est pas supportée par ce téléphone.
- Si la batterie est retiré pendant environ 1 minute, l'horloge est réinitialisée. Vous devez alors régler à nouveau l'heure.

1	1
2	2
3	3
4	4
	Chargez entièrement la batterie avant la première utilisation du téléphone.