

# MU550 | Guía del usuario |

LG Electronics Inc.  
<http://www.lg.com.co>

P/N : MMBB0264506 (1.0)

MU550 | Guía del usuario

LG Electronics Inc.



## MU550 | Guía del usuario

Algunos de los contenidos de este manual pueden tener variaciones con el teléfono dependiendo del software o del proveedor del servicio.

# INFORMACIÓN SOBRE LA GARANTÍA

(Por favor lea con atención antes de hacer uso de esta Garantía)

## TERMINOS DE LA GARANTIA

LG Electronics Colombia Ltda., en adelante LG, garantiza para este producto (Teléfono Celular), el servicio de reparación gratuita por cualquier defecto de fábrica, incluyendo la mano de obra necesaria para diagnóstico y reparación dentro del Período de Garantía específico el cual inicia a partir de la fecha de activación del artículo (para el teléfono celular es de un año).

## CONDICIONES DE LA GARANTIA

1. Para hacer efectiva esta Garantía, el consumidor presentará la factura de venta del producto, la que debe cumplir con todos los requisitos exigidos por las autoridades tributarias de Colombia.
2. El servicio de Garantía sólo se prestará en los centros de Servicio Autorizados por LG, cuyos datos pueden ser suministrados por el distribuidor del artículo.
3. Esta Garantía es válida únicamente en el Territorio de la República de Colombia, para los productos importados por LG.
4. El cliente será responsable por los daños producidos en el transporte de sus productos.

## CASOS EN LOS QUE LA GARANTIA NO ES VALIDA

1. Cuando el equipo presente daños por maltrato, derrame de comidas o bebidas sobre el aparato, accidente, catástrofes naturales o como consecuencia de estos, uso distinto al indicado en las instrucciones de manejo, uso en condiciones ambientales deficientes, mala instalación y/o programación del producto.
2. Daños causados por las fluctuaciones de Voltaje de Energía Eléctrica o descargas eléctricas atmosféricas.
3. En el evento en que el aparato haya sido abierto por cualquier persona o Centro de servicio no autorizado por LG o los daños producidos por este evento, y en general, los daños ocasionados por la adaptación e instalación de piezas y accesorios no genuinos ni autorizados por LG.

4. Daños ocasionados por falta de cuidado con el producto o factores ajenos a LG, tales como rayaduras, decoloración, oxidación, exceso de polvo, golpes o ruptura del mueble o gabinete exterior del producto.
5. Cuando el producto no tiene número de serie de la fábrica o se encuentra alterado.

### **LA GARANTIA NO CUBRE**

1. El desgaste por uso normal de las partes mecánicas, metálicas, eléctricas y de caucho.
2. Accesorios faltantes una vez recibido el producto.
3. Robo del producto.
4. Si el artículo es activado en redes distintas a aquellas para las cuales fue originalmente fabricado.
5. Baterías que hayan sido cargadas en un cargador diferente al original.
6. Baterías que hayan sido usadas o instaladas en equipo distinto al LG.
7. Rotura o daño de antena, a menos que el daño fuera causado directamente por algún defecto de material.
8. Productos usados u obtenidos de un programa de alquiler de aparato.

### **COMO PUEDE OBTENER EL SERVICIO DE GARANTIA**

Para obtener el servicio de garantía puede efectuar cualquiera de las siguientes cosas:

1. Acudir al Distribuidor que le vendió su teléfono para recibir orientación.
2. También puede llamar a los siguientes números de teléfono desde cualquier parte del territorio de la Republica de Colombia:  
Para problemas de tipo técnico al **091-6471088** o información general al **018000-910683**.
3. Si lo desea, también puede contactarnos por Internet en <http://co.lgservice.com>



**LG Electronics Colombia Ltda.**



# MU550 Guía del usuario | - ESPAÑOL



# Contenido

<b>INTRODUCCIÓN</b>	<b>6</b>	<b>Selección de funciones y opciones</b>	<b>40</b>
<b>Por su seguridad</b>	<b>7</b>	<b>Árbol de menús</b>	<b>41</b>
<b>Características del MU550</b>	<b>15</b>	<b>Perfiles</b>	<b>44</b>
<b>Para empezar</b>	<b>19</b>	<b>Multimedia</b>	<b>47</b>
Instalación de la tarjeta SIM y la batería		Imágenes	
Carga de la batería	21	Videos	48
Desconexión del cargador	22	Sonidos	50
Cómo usar una tarjeta de memoria microSD	23	Reproductor de música	51
Formateo de la tarjeta de memoria	25	Juegos y Aplicaciones	52
Para encender y apagar el teléfono		Datos de Bluetooth	54
Códigos de acceso	26	Otros archivos	
Código de seguridad (de 4 a 8 cifras)		Tarjeta de memoria	
Información en pantalla		Vive tu SIM	
Pantalla de inactividad sin SIM		<b>Llam Recientes</b>	<b>55</b>
Pantalla de inactividad	27	Llam. perd.	
Pantalla numérica		Llam. Recibidas	
Pantalla de bloqueo de teléfono	28	Llam. Enviadas	
<b>Funciones generales</b>	<b>29</b>	Todas llam.	56
Hacer y recibir llamadas		Duración de las llamadas	
Introducir texto	34		
Uso de la función de altavoz	39		

## Contenido

Última Llam.	56	Mensaje de envío automático	82
Llam. Recibidas		Servicio de información	
Llam. Enviadas			
Todas llam.			
<b>Mensajes</b>	<b>57</b>	<b>Internet</b>	<b>83</b>
Mensaje nuevo		Home Page	84
Mensaje de texto		Favoritos	
Mensaje multimedia	60	Páginas guardadas	85
Email	64	Ir a URL	
Buzón Entrada	66	Seguridad	86
Buzón entrada correo elec.	68	Parámetros	
Borradores	71	Cuentas	
Buzón Salida	72	Configuración de caché	87
Enviado	73	Configuración de cookies	88
Buzón de Voz		Codificación de caracteres	
Plantilla	74	Control de desplazam.	89
Plantillas de Texto		Mostrar Imagen	
Plantillas de multimedia			
Firma		<b>Agenda</b>	<b>90</b>
<b>Configuración</b>	<b>75</b>	Nuevo Contacto	
Mensaje de Texto		Lista de contactos	
Mensaje multimedia		Lista de marcados rápidos	91
Email	78	Grupos Usuarios	
Buzón de Voz	82	Mis números	
		Núm. de marcado de servicio	

## Contenido

<b>Parámetros</b>	<b>92</b>	<b>Común</b>	<b>105</b>
Mostrar datos		Tarjeta de memoria	
Copiar todo contac.			
Mover todo			
Borrar todos los contactos			
<b>Utilidades</b>	<b>93</b>	<b>Parámetros</b>	<b>106</b>
Alarma		<b>Fecha y Hora</b>	
Calendario	94	Fijar Fecha	
Tareas	96	Formato de fecha	
Bloc de notas		Fijar hora	
Calculadora	97	Formato de hora	
Conver. Unidad	98	Actualización automática	107
Reloj Mundial	99	<b>Config del teléfono</b>	
Cronometro		Idioma	
Busc. de fechas	100	Pantalla	
Contador de Día D		<b>Config de llamadas</b>	<b>108</b>
Mi Menú	101	Reenvío llam.	
<b>Cámara</b>	<b>102</b>	Llam. en espera	111
Tomar foto		Grupo cerrado de discado	112
Grabar video	103	Llam. rechazada	
Grabar voz	105	Llamada de video	113
Estado Mem.		Enviar Mi Número	114
		Rellam. Auto	
		Modo de Respuesta	
		Tono de minuto	

## Contenido

<b>Cnfg. Conex.</b>	<b>115</b>	<b>Glosario</b>	<b>159</b>
Bluetooth			
Modo de conexión USB	121		
Red			
Perfiles de red	122		
Optimización	123		
Red de marcado telefónico			
Config. PDP	124		
<b>Seguridad</b>	<b>125</b>		
Bloquear Terminal			
Solicitud de código PIN			
Cambiar Códigos	126		
<b>Estado Mem.</b>	<b>129</b>		
Común			
Reservado			
SIM			
Tarjeta de memoria			
Información del terminal	130		
Restablecer Ajustes			
<b>Preguntas y Respuestas</b>	<b>131</b>		
<b>Accesorios</b>	<b>134</b>		
<b>Indicaciones de seguridad</b>	<b>136</b>		

# INTRODUCCIÓN

Felicidades por la adquisición del teléfono móvil MU550, un teléfono moderno y compacto diseñado para funcionar con las redes de comunicación móvil digital más avanzadas.

Este manual contiene información importante sobre el uso y funcionamiento de este teléfono. Lea con atención el manual para obtener un funcionamiento óptimo del teléfono y evitar daños o usos inapropiados del mismo. Cualquier modificación del teléfono o de sus accesorios que no esté aprobada explícitamente en este manual podrá anular la garantía.



# Por su seguridad

## Información importante

Este manual del usuario contiene información importante acerca del uso y funcionamiento de este teléfono. Lea toda la información con cuidado para obtener un desempeño óptimo y para evitar cualquier daño o mal uso del teléfono. Cualquier cambio o modificación que no esté explícitamente aprobado en este manual del usuario podría invalidar la garantía que tiene para este equipo.

## Antes de comenzar

### Instrucciones de seguridad

**¡ADVERTENCIA!** Para reducir la posibilidad de sufrir descargas eléctricas, no exponga el teléfono a áreas de mucha humedad, como serían el baño, una piscina, etc.

**Mantenga siempre el teléfono lejos del calor.** Nunca almacene el teléfono en ambientes que puedan exponerlo a temperaturas menores a los 0 °C o superiores a los 40 °C como por ejemplo al aire libre durante una tormenta de nieve o dentro del automóvil en un día caluroso. La exposición al frío o calor excesivos causará desperfectos, daños y posiblemente una falla catastrófica.

**Sea cuidadoso al usar su teléfono cerca de otros dispositivos electrónicos.** Las emisiones de radiofrecuencia del teléfono celular pueden afectar a equipos electrónicos cercanos

## Por su seguridad

que no estén adecuadamente blindados.

Debe consultar con los fabricantes de cualquier dispositivo médico personal, como sería el caso de marcapasos o audífonos para determinar si son susceptibles de recibir interferencia del teléfono celular. Apague el teléfono cuando esté en una instalación médica o en una gasolinera. Nunca coloque el teléfono en un horno de microondas ya que esto haría que estallara la batería.

**¡Importante!** Lea por favor la **INFORMACIÓN DE SEGURIDAD DE LA ASOCIACIÓN DE LA INDUSTRIA DE LAS TELECOMUNICACIONES (TIA)** en la página 136 antes de utilizar su teléfono.

## Información de seguridad

Lea estas sencillas instrucciones. Romper las reglas puede ser peligroso o ilegal. Se ofrece más información detallada en este manual del usuario.

- No use nunca una batería no aprobada, ya que esto podría dañar el teléfono o la batería, y podría ocasionar que estalle la batería.
- Nunca coloque su teléfono en un horno de microondas ya que esto podría ocasionar que la batería estallara.
- No se deshaga de la batería mediante el fuego o con materiales peligrosos o inflamables.
- Asegúrese de que no entren en contacto con la batería objetos

## Por su seguridad

con bordes cortante, como dientes de animales o uñas. Hay riesgo de causar un incendio.

- Almacene la batería en un sitio fuera del alcance de los niños.
- Cuide que los niños no se traguen partes del teléfono, como los tapones de hule (del auricular, partes que se conectan al teléfono, etc.). Esto podría causar asfixia o ahogo.
- Desconecte el enchufe de la toma de corriente y el cargador cuando en el teléfono se indique que la batería esta cargada, porque puede provocar un choque eléctrico o peligro de incendio.
- Al ir en automóvil, no deje el teléfono ni instale el manos libres (no incluido) cerca de la bolsa de aire. Si el equipo inalámbrico está instalado

incorrectamente y se activa la bolsa de aire, usted puede resultar gravemente lesionado.

- No use un teléfono de mano cuando esté conduciendo.
- No use el teléfono en zonas donde esté prohibido hacerlo. (Por ejemplo, en los aviones).
- No exponga el cargador de baterías o el adaptador a la luz directa del sol, ni lo utilice en sitios con elevada humedad, como por ejemplo el baño.
- Nunca almacene el teléfono a temperaturas menores de -20 °C ni mayores de 50 °C
- No use sustancias químicas corrosivas (como alcohol, bencina, solventes, etc.) ni detergentes para limpiar el teléfono. Existe riesgo de causar un incendio.

## Por su seguridad

- No deje caer el teléfono, ni lo golpee o agite fuertemente. Tales acciones pueden dañar las tarjetas de circuitos internas del teléfono.
- No use el teléfono en áreas altamente explosivas, ya que puede generar chispas.
- No dañe el cable de corriente doblándolo, retorciéndolo, tirando de él o calentándolo. No use la clavija si está suelta, ya que esto puede ocasionar incendios o descargas eléctricas.
- No coloque objetos pesados sobre el cable de corriente. No permita que el cable de corriente se doble, ya que esto puede ocasionar incendios o descargas eléctricas.
- No manipule el teléfono con las manos húmedas cuando se esté cargando. Puede causar un choque eléctrico o dañar gravemente el teléfono.
- No desarme el teléfono.
- Sólo use baterías, antenas y cargadores proporcionados por LG. La garantía no se aplicará a productos proporcionados por otros proveedores.
- Sólo personal autorizado debe darle servicio al teléfono y a sus accesorios. La instalación o servicio incorrectos pueden dar como resultado accidentes y por tanto invalidar la garantía.
- No sostenga la antena ni permita que entre en contacto con su cuerpo durante las llamadas.
- Las llamadas de emergencia sólo pueden hacerse dentro de un área de servicio. Para hacer una llamada de emergencia, asegúrese de estar dentro de

## Por su seguridad

un área de servicio y que el teléfono esté encendido.

- Utilice accesorios como auriculares o manos libres con precaución, garantizando que los cables sean insertados correctamente y no tengan contacto innecesario con la antena.

### Información sobre la exposición a radiofrecuencias de la FCC

**¡ADVERTENCIA!** Lea esta información antes de hacer funcionar el teléfono.

En agosto de 1 996, la Comisión federal de comunicaciones (FCC) de los Estados Unidos, con su acción en el informe y orden FCC 96-326, adoptó una norma de seguridad actualizada para la

exposición humana a la energía electromagnética de radiofrecuencias (RF) que emiten los transmisores regulados por la FCC. Esos lineamientos corresponden con la norma de seguridad establecida previamente por organismos de estándares tanto de los EE.UU. como internacionales.

El diseño de este teléfono cumple con los lineamientos de la FCC y esas normas internacionales.

### Precaución

Utilice solamente la antena incluida y aprobada.

El uso de antenas no autorizadas o el hacerles modificaciones podría deteriorar la calidad de la llamada, dañar el teléfono, invalidar la garantía o dar como resultado una violación de los reglamentos de la FCC.

## Por su seguridad

No utilice el teléfono con una antena dañada. Si una antena dañada entra en contacto con la piel, puede producirse una pequeña quemadura. Comuníquese con su distribuidor local para obtener un reemplazo de la antena.

### Funcionamiento en el cuerpo

Este dispositivo se ha probado para un funcionamiento típico en el cuerpo, manteniendo una distancia de 1,5 cm (0,6 de pulgada) entre el cuerpo del usuario y la parte posterior del teléfono. Para cumplir los requisitos de exposición a RF de la FCC, debe mantenerse una distancia de separación mínima de 1,5 cm (0,6 de pulgada) entre el cuerpo del usuario y la parte posterior del teléfono. No deben

utilizarse clips para cinturón, fundas y accesorios similares de otros fabricantes que tengan componentes metálicos.

Es posible que los accesorios usados sobre el cuerpo que no puedan mantener una distancia de separación de 1,5 cm (0,6 de pulgada) entre el cuerpo del usuario y la parte posterior del teléfono, y que no hayan sido probados para el funcionamiento típico en el cuerpo no cumplan con los límites de exposición a RF de la FCC y deberán evitarse.

### Antena externa montada sobre el vehículo (opcional, en caso de estar disponible)

Debe mantenerse una distancia de separación mínima de 20 cm (8 pulgadas) entre el usuario o transeúnte y la antena externa

## Por su seguridad

montada en el vehículo para satisfacer los requisitos de exposición a RF de la FCC.

Para obtener más información sobre la exposición a RF, visite el sitio Web de la FCC en [www.fcc.gov](http://www.fcc.gov)

### Cumplimiento de clase B según el artículo 15 de la FCC

Este dispositivo y sus accesorios cumplen con el artículo 15 de las reglas de la FCC. La operación está sujeta a las dos condiciones siguientes:

(1) Este dispositivo y sus accesorios no podrán causar interferencias dañinas y (2) este dispositivo y sus accesorios deben aceptar cualquier interferencia que reciban, incluida la que pudiera causar un funcionamiento indeseable.

### Precauciones con la batería

- No la desarme.
- No le provoque un corto circuito.
- No la exponga a altas temperaturas. 60 °C (140°F)
- No la incinere.

### Eliminación de las baterías

- Por favor deshágase de la batería en forma correcta o llévela a su proveedor de servicios inalámbricos para que sea reciclada.
- No se deshaga de ella en el fuego ni utilizando materiales peligrosos o inflamables.

## Por su seguridad

### Precauciones con el adaptador (cargador)

- El uso de un cargador de baterías incorrecto puede dañar su teléfono e invalidar su garantía.
- El adaptador o cargador de baterías está diseñado solamente para su uso en interiores.

No exponga el adaptador o cargador de baterías a la luz directa del sol, ni lo utilice en sitios con elevada humedad, como por ejemplo el baño.

### Evite daños en su oído.

- Los daños en su oído pueden ocurrir debido a la constante exposición a sonidos demasiado fuertes. Por lo tanto recomendamos que usted no encienda o apague el teléfono cerca de su oído. Así mismo se recomienda que la música y el nivel de volumen sean razonables.
- Si usted escucha música por favor asegure que el nivel del volumen sea el adecuado, de modo que usted se encuentre alerta de lo que acontece a su alrededor. Esto es particularmente importante cuando intenta cruzar una calle.

# Características del MU550

## Vista frontal



Lente de la cámara

Pantalla frontal

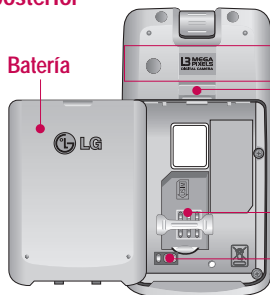
Accesos directos del reproductor de música

⏪ : (Presión prolongada) Inicia o cierra el reproductor de música. (Presión breve) Reproduce o pausa la música en el reproductor.

⏮ : Pista anterior / Rebobinado

⏭ : Pista siguiente / Avance rápido

## Vista posterior



Batería

Antena

Pestaña de liberación de la batería

Ranura de la tarjeta SIM

Terminales de la batería

## Características del MU550

### Vista lateral izquierda



#### Nota

► Use un conector compatible con la forma del teléfono. En caso contrario, el producto puede dañarse.

### Tecla de Menú de tareas

Hacer varias tareas simultáneamente con voz y datos. Con el flip abierto, navegue en la Web, haga llamadas, juegue, envíe y reciba mensajes y escuche archivos MP3. Todo a la vez. Con el flip cerrado, tome fotos, grabe videos o escuche archivos MP3.

## Características del MU550

### Quando desea iniciar una nueva tarea mientras ya se está ejecutando otra

Por ejemplo, para reproducir un archivo de MP3 mientras escribe un mensaje:

1. Presione la tecla Menú de tareas. Seleccione el tipo de mensaje en la opción Escribir mensaje.
2. Presione nuevamente la tecla Menú de tareas y seleccione la tecla de función izquierda [Menú]. Seleccione Reproductor de música y reproduzca el archivo de música que desee escuchar.
3. Presione otra vez la tecla Menú de tareas. Los iconos de Multitareas aparecerán en el área del Anunciador. Seleccione el icono de mensajes y continúe escribiendo su mensaje mientras se ejecuta el archivo MP3.

### Quando desea identificar las tareas en ejecución y buscar una entre ellas

Por ejemplo, para ir al Reproductor de música mientras escribe un mensaje:

1. Oprima la tecla de Menú de tareas.
2. Se mostrarán los iconos de Multitareas en el área del Anunciador.
3. Identifique las tareas en ejecución con las teclas de navegación derecha e izquierda.
4. Seleccione la tarea Reproductor de música en el menú y oprima OK. Se le trasladará a la tarea seleccionada.

## Características del MU550

### Vista abierta

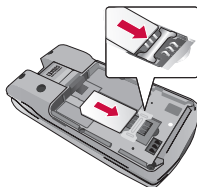


## Para empezar

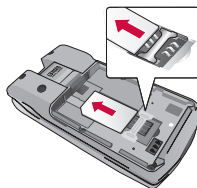
### Instalación de la tarjeta SIM y la batería

#### 1. Instalación de la tarjeta SIM

La tarjeta SIM contiene su número de teléfono, detalles y contactos de los servicios y debe insertarse en el teléfono. Si se quita la tarjeta SIM, no puede utilizarse el teléfono (excepto para llamadas de emergencia) hasta que se inserte una tarjeta SIM válida. Siempre desconecte el cargador y otros accesorios del teléfono antes de insertar o retirar la tarjeta SIM. Deslice la tarjeta SIM hasta colocarla en su soporte. Asegúrese de que la tarjeta SIM esté bien insertada y que la zona de contactos dorados de la tarjeta quede hacia abajo. Para extraer la tarjeta SIM, ejerza una leve presión y deslícela en la dirección contraria.



Para insertar la tarjeta SIM



Para extraer la tarjeta SIM

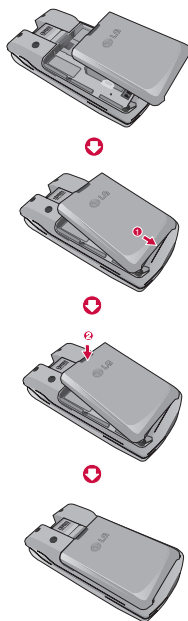
## Para empezar

### Nota

- ▶ Antes de la instalación, siempre asegúrese de que el teléfono esté apagado y retire la batería. El contacto metálico de la tarjeta SIM puede dañarse con facilidad si se raya. Preste especial atención a la tarjeta SIM durante la manipulación e instalación. Siga las instrucciones que acompañan a la tarjeta SIM.

### 2. Instalación de la batería

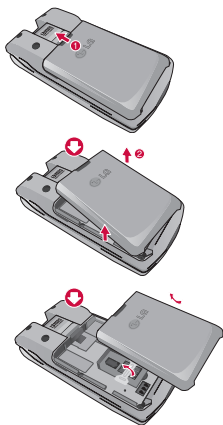
Inserte la batería de modo que los contactos dorados de la batería se alineen con los terminales (contactos dorados) del compartimiento de la batería. Luego, presione la parte superior de la batería hasta que encaje en su sitio.



## Para empezar

### Para extraer la batería

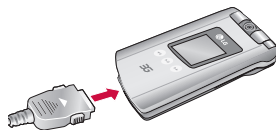
Apague el teléfono. (Si el teléfono queda encendido, existe la posibilidad de que pierda los mensajes y números de teléfono almacenados.) Oprima la pestaña de liberación de la batería y retire la batería.



### Carga de la batería

Para conectar el adaptador de viaje al teléfono, primero debe instalar la batería.

1. Con la flecha orientada tal como se ilustra en el diagrama, inserte el conector macho del adaptador de la batería en el conector hembra de la parte inferior del teléfono hasta que entre en su sitio y se oiga un clic.



2. Conecte el otro extremo del adaptador de viaje al tomacorriente. Utilice sólo el cargador que viene incluido en la caja del teléfono.

## Para empezar

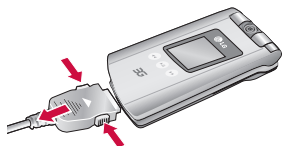
### ¡Advertencia!

- ▶ No fuerce el conector porque podría dañarse el teléfono o el adaptador de viaje.

Tenga en cuenta que el teléfono puede tardar hasta 35 segundos en comenzar la carga, si este se encuentra apagado al conectarse al cargador.

### Desconexión del cargador

Desconecte el cargador del teléfono oprimiendo los botones laterales, tal como se ilustra en el diagrama.



### Nota

- ▶ Antes de utilizar el teléfono, compruebe que la batería esté totalmente cargada.
- ▶ No quite la batería o la tarjeta SIM durante la carga.
- ▶ Las barras móviles del icono de batería se detendrán una vez completada la carga.
- ▶ Si la batería está totalmente descargada, el inicio de la carga podría tardar unos minutos.

### Nota

Si la batería no se carga:

- ▶ apague y encienda el teléfono y vuelva a intentar cargar la batería.
- ▶ asegúrese de que la batería esté instalada correctamente.

## Para empezar

### Cómo usar una tarjeta de memoria microSD



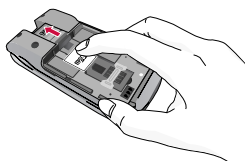
Tarjeta de memoria microSD

#### ADVERTENCIA

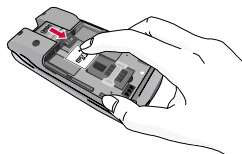
No reemplace ni extraiga la tarjeta de memoria cuando el teléfono se esté usando o esté encendido, puesto que podría dañar los datos de la tarjeta.

#### ¿Cómo insertar una tarjeta de memoria microSD?

1. Apague el teléfono.
2. Identifique la ranura para tarjetas microSD, tal y como indica la figura.

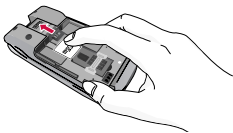


3. Inserte la tarjeta de memoria en la ranura. Los contactos dorados deben permanecer hacia abajo, es decir mirando hacia el teléfono. No ejerza demasiada presión sobre la tarjeta microSD. Si no ingresa fácilmente en la ranura, es posible que esté intentando insertarla en una posición incorrecta o que haya un objeto extraño en la ranura.



## Para empezar

- Una vez insertada la tarjeta, empuje hasta oír un clic, lo cual indicará que la tarjeta microSD quedó sujeta correctamente.



- Coloque la batería en su lugar y compruebe que el teléfono reconozca la tarjeta microSD.
- Para extraer la tarjeta de memoria, apague el teléfono, oprima ligeramente con la punta del dedo la tarjeta microSD para activar el mecanismo de eyección, posteriormente retírela con sumo cuidado.

### Atención:

- ▶ Evite utilizar la tarjeta de memoria microSD cuando la batería esté baja.

- ▶ Al grabar en la tarjeta, espere a que se complete la operación antes de extraer la tarjeta.
- ▶ La tarjeta está diseñada para que entre fácilmente en el teléfono de una sola manera.
- ▶ No la arquee ni la fuerce para que entre en la ranura.
- ▶ No inserte ningún tipo de tarjeta de memoria que no sea microSD.

### Nota

- ▶ Utilice sólo tarjetas de memoria que hayan sido aprobadas por el fabricante. Es posible que algunas tarjetas de memoria no sean compatibles con el teléfono.

## Para empezar

Si desea más información sobre la tarjeta microSD, consulte el manual de instrucciones de la tarjeta de memoria.


### Formateo de la tarjeta de memoria

Antes de comenzar a usar la tarjeta de memoria, es necesario formatearla.

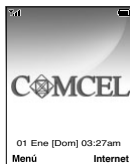
Una vez insertada la tarjeta, seleccione Menú - Parámetros - Restablecer Ajustes - Borrar memoria - Tarjeta de memoria, seleccione Sí, ingrese su código de seguridad y oprima la tecla OK. Esta operación debe realizarse únicamente cuando inserte la tarjeta de memoria por primera vez.

Durante el formato, se crearán diversas carpetas para los distintos tipos de datos.


### Para encender y apagar el teléfono

1. Mantenga presionada la tecla  hasta que se encienda el teléfono.
2. Si el teléfono pide un PIN, introdúzcalo y presione la tecla [Ok]. Para más información acerca del PIN predeterminado de su tarjeta SIM consulte a su proveedor de servicios.

El teléfono busca su red y, al encontrarla, la pantalla de inactividad, que se ilustra abajo, aparece en la pantalla. Ahora puede hacer o recibir llamadas.



## Para empezar

3. Cuando desee apagar el teléfono, mantenga oprimida la tecla  hasta que aparezca la imagen de desactivación.

### Códigos de acceso

Puede usar los códigos de acceso que se describen en esta sección para evitar que se utilice el teléfono sin su autorización. Los códigos de acceso (excepto los códigos PUK y PUK2) se pueden cambiar con la función **Cambiar Códigos** (Menú 9.5.3)

### Código de seguridad (de 4 a 8 cifras)


El código de seguridad protege al teléfono contra el uso no autorizado.

El código de seguridad predeterminado es '0000' y se

necesita para borrar todas las entradas de teléfonos y activar el menú **Restablecer Ajustes** (Menú 9.8). La configuración del código de seguridad se puede modificar en el menú **Seguridad** (Menú 9.5)

### Información en pantalla

#### Pantalla de inactividad sin SIM

Es la pantalla inicial que aparece en el teléfono cuando no hay ninguna tarjeta SIM instalada o la tarjeta SIM instalada no es válida. Desde esta pantalla, los usuarios sólo pueden realizar llamadas de emergencia y apagar el teléfono. Para apagar el teléfono, mantenga oprimida la tecla  durante unos segundos.

## Para empezar

### Estructura de la pantalla

Si no hay ninguna tarjeta SIM instalada, verá una animación que indica que debe insertar una tarjeta SIM. Si la tarjeta SIM instalada en el teléfono no es válida, verá una animación que indica que la tarjeta SIM no es válida.

### Pantalla de inactividad

La pantalla de inactividad aparece al encender el teléfono una vez instalada una tarjeta SIM.

### Estructura de la pantalla

La pantalla de inactividad consiste en el nombre del operador, indicadores, fecha y hora sobre una imagen de fondo. Es posible cambiar el tapiz de fondo desde el menú de configuración de pantalla.

### Pantalla numérica

La pantalla numérica aparece cuando se oprime una tecla alfanumérica en la pantalla de inactividad.

### Estructura de la pantalla

La pantalla numérica consta de indicadores de estado, número marcado y menú de funciones. Los indicadores de estado son iguales que los de la pantalla de inactividad. Puede cambiar el tamaño y el color de la fuente de marcado desde el menú de configuración de pantalla. Puede realizar una llamada marcando un número de teléfono y oprimiendo las teclas Send o de llamada de video.


### Teclas de función

Al marcar un número, es posible utilizar las teclas de función para diversas funciones. Con la tecla

## Para empezar

de función izquierda, puede guardar el número actual entre sus contactos o actualizar un contacto ya existente, con la tecla de función derecha puede enviar un mensaje a ese número o agregar pausas para marcar a sistemas automatizados.

### Pantalla de bloqueo de teléfono

Al seleccionar la función 'Bloquear Terminal', sólo puede realizar una llamada de emergencia, desbloquear el dispositivo o apagar el teléfono desde esa pantalla. Como es habitual, puede apagar el teléfono manteniendo oprimida la tecla  durante unos segundos.

### Estructura de la pantalla

La estructura de la pantalla de bloqueo de teléfono es igual que la de la pantalla de inactividad,

salvo que aparece el icono de bloqueo en el centro de la pantalla de inactividad.

### Función de desbloqueo

Si oprime la tecla [Desbloquear], un mensaje emergente le solicitará que introduzca el código de seguridad para desbloquear el teléfono. El código de seguridad se configura seleccionando Configuraciones → Seguridad → Cambiar Códigos.

Si no ingresa el código de seguridad correcto, el teléfono permanecerá bloqueado.

Si ingresa el código de seguridad correcto, el teléfono se desbloqueará y aparecerá la pantalla de inactividad. Si apaga el teléfono mientras está bloqueado, notará que al encenderlo el teléfono aún permanece bloqueado.




# Funciones generales

## Hacer y recibir llamadas

### Hacer y recibir llamadas de video

Es posible realizar una llamada de video en un área de servicio con cobertura 3G. Si el usuario al que usted llama cuenta con un videoteléfono 3G y se halla en un área de servicio con cobertura 3G, se establecerá la llamada. También puede atender una llamada de video entrante. Para realizar o recibir una llamada de video, haga lo siguiente:

1. Introduzca el número de teléfono con el teclado o seleccione el número de las listas de llamadas hechas o recibidas.

- ▶ Para corregir errores, oprima la tecla  brevemente para borrar el último dígito o mantenga presionada la tecla  para borrar todos los dígitos.
2. Si no desea utilizar la función de altavoz, asegúrese de que los audífonos estén conectados.
3. Para iniciar la función de video, oprima .
- ▶ Se le notificará que debe cerrar otras aplicaciones para realizar la llamada de video.

## Funciones generales

### Nota

- ▶ La llamada de video puede tardar unos minutos en establecerse. No se impaciente. El tiempo de conexión también dependerá del tiempo que tarde la otra persona en atender la llamada. Mientras se establece una llamada de video, verá sus propias imágenes; una vez atendida la llamada, se mostrará la imagen de la otra persona en la pantalla.

4. Ajuste la posición de la cámara, si necesario.
5. Puede acceder a las siguientes opciones oprimiendo la tecla de función derecha [Opciones].
  - ▶ Finalizar llamada
  - ▶ Silencio

- ▶ Modo privado
- ▶ Ocultar mi foto
- ▶ En espera
- ▶ Capturar
- ▶ Ver número del remitente
- ▶ Configuración: Puede establecer las opciones relacionadas con la cámara.
  - Zoom: x1 / x2
  - Modo de noche: activado o desactivado
  - Calidad: Súper fino / Fino
  - Inv Cám: Ninguna / Agua (Invierte la posición de la imagen)

## Funciones generales

### Nota

#### ► En una llamada de video:

Si la cámara deja de enfocar al usuario, la imagen transmitida aparecerá invertida. Para invertir la imagen transmitida, basta oprimir el botón de cámara del teclado. Si vuelve a presionar el botón de cámara, la imagen se invertirá nuevamente.

#### ► Otros

- **Contactos:** Puede guardar el número en la libreta de direcciones.
- **Mensajería:** Puede enviar un mensaje de texto o multimedia.



- **Correo electrónico:** Puede enviar un mensaje de correo electrónico.


- **Escribir nota:** Puede crear notas.


6. Para finalizar la llamada, presione la tecla End o cierre el teléfono.

### Hacer llamadas de voz

1. Ingrese el número, incluido el código de área completo.

► Para borrar un dígito, oprima la tecla . Para borrar todos los dígitos, mantenga presionada la tecla .

2. Oprima la tecla  para realizar la llamada.

3. Para finalizar la llamada, presione la tecla  o cierre el teléfono.

## Funciones generales




### Nota

- ▶ Para activar el altavoz durante una llamada, presione la tecla OK.

### Hacer llamadas de voz o de video desde Contactos



Es muy sencillo llamar a una persona cuyo número está almacenado en la lista Agenda.

Oprima la tecla de navegación de abajo para obtener acceso a la lista de contactos. Desplácese hasta el contacto que desee.


Oprima la tecla  para realizar una llamada de voz o presione la tecla  para hacer una llamada de video. Presione la tecla  para finalizar la llamada.

Para obtener información más detallada de la función Agenda, consulte la página 90.

### Hacer llamadas internacionales

1. Mantenga oprimida la tecla  del prefijo internacional. El carácter '+' puede sustituirse con el código de acceso internacional.
2. Introduzca el código del país, el código de área y el número telefónico.
3. Oprima la tecla .

### Terminar una llamada

Cuando haya terminado la llamada, oprima brevemente la tecla .


## Funciones generales


### Ajuste del volumen


Durante una llamada, si desea ajustar el volumen del auricular, use las teclas laterales que están a un lado del teléfono. En modo de inactividad, puede ajustar el volumen del teclado con las teclas laterales.

### Contestar una llamada

Cuando alguien le llama, el teléfono suena y parpadea el icono de teléfono en el centro de la pantalla. Si se puede identificar a la persona que llama, se muestra su número telefónico (o su nombre, si lo tiene almacenado en la Agenda).

1. Oprima la tecla  o la tecla de función izquierda para contestar la llamada entrante. Si la opción de menú Cualquier tecla (Menú 9.3.8) se ha activado, puede oprimir

cualquier tecla para contestar una llamada excepto la tecla  y la tecla de función derecha.


2. Termine la llamada oprimiendo la tecla .

### Aviso

Puede contestar la llamada cuando esté usando las funciones de la Agenda o cualquier otra función de menú.

## Funciones generales

### Potencia de la señal

Si está dentro de un edificio, obtendrá mejor recepción si está cerca de una ventana. Puede ver la Intensidad de la señal mediante el indicador de señal (  ) que está en la pantalla de su teléfono.

### Introducir texto

Puede introducir caracteres alfanuméricos con el teclado del teléfono. Por ejemplo, tendrá que introducir texto para almacenar un nombre en la agenda y al escribir mensajes; al crear su saludo personal o al crear eventos en el calendario. El MU550 tiene los siguientes modos de entrada de texto.

### Modo T9

Este modo le permite introducir palabras con sólo oprimir una vez la tecla por cada letra. Cada tecla del teclado tiene más de una letra. El modo T9 compara automáticamente sus tecleos con un diccionario lingüístico interno para determinar la palabra correcta, lo que demanda mucho menos tecleos que el modo ABC tradicional.

### Modo ABC

Este modo le permite introducir letras oprimiendo la tecla marcada con la letra correspondiente una, dos, tres o cuatro veces hasta que aparezca la letra.

## Funciones generales

### Modo 123 (modo de números)

Escriba números con un tecleo por número. Para cambiar al modo 123 en un campo de entrada de texto, oprima la tecla hasta que aparezca el modo 123.

### Modo símbolos

Este modo le permite introducir caracteres especiales.

#### Aviso

Puede seleccionar un idioma T9 distinto en la opción de menú. La configuración predeterminada del teléfono es con el modo T9 desactivado.

### Cambio de modo de entrada de texto



1. Cuando esté en un campo que permita la introducción de caracteres, observe el indicador de modo de introducción de caracteres en la esquina superior derecha de la pantalla.
2. Si desea cambiar el modo, oprima la tecla . Se mostrarán los modos disponibles.

### Uso del Modo T9

El modo T9 de entrada predictiva de texto le permite introducir palabras fácilmente con un mínimo de tecleos. Conforme va oprimiendo cada tecla, el teléfono selecciona una letra que forme la palabra que supone que usted está escribiendo, con base en un diccionario

## Funciones generales

interconstruido. Conforme se añaden otras letras, la palabra cambia en función de la tecla que usted haya oprimido.


1. Cuando está en el modo T9 de entrada predictiva de texto, empiece a introducir una palabra oprimiendo las teclas  a . Oprima cada tecla una sola vez para cada letra.
  - ▶ La palabra cambia conforme se escriben las letras, ignore lo que aparece en pantalla hasta que la palabra esté completa.
  - ▶ Si la palabra sigue siendo incorrecta después de haber terminado de escribirla, oprima la tecla de función derecha [Siguiente] o la tecla de función izquierda [Anterior] una o más veces para buscar otras opciones de palabra.


Por ejemplo:



Oprima    

para escribir **CASA**

Oprima    


presione la tecla de función derecha  [Siguiente] para escribir **CARA**




- ▶ Si la palabra deseada no está entre las opciones, agréguela usando el modo ABC.
2. Introduzca toda la palabra antes de editar o borrar cualquier letra.
  3. Termine cada palabra con un espacio oprimiendo la tecla .

Para borrar caracteres, oprima . Oprima  y manténgala oprimida para borrar todo el texto.

## Funciones generales

### Aviso

Para salir del modo de introducción de texto sin guardar lo que escribió, oprima . El teléfono mostrará un mensaje preguntando si desea guardar lo que escribió en la carpeta borradores, seleccione Sí o No.

2. Para introducir un espacio, oprima la tecla  una vez. Para borrar caracteres, oprima la tecla . Mantenga oprimida la tecla  para borrar todo el texto.

### Aviso

Consulte la tabla que aparece abajo para obtener más información acerca de los caracteres que tiene a su disposición con las teclas.

## Uso del Modo ABC

Use las teclas para introducir su texto.

1. Oprima la tecla marcada con la letra que quiere.
  - ▶ Una vez para la primera letra
  - ▶ Dos veces para la segunda letra
  - ▶ Y así sucesivamente

## Funciones generales

Tecla	Caracteres en el orden en que aparecen	
	Mayúsculas	Minúsculas
	,. `@?!-:/1	,. `@?!-:/1
	A Á B C 2	a á b c 2
	D E É F 3	d e é f 3
	G H I Í 4	g h i í 4
	J K L 5	j k l 5
	M N Ñ O Ó 6	m n ñ o ó 6
	P Q R S 7	p q r s 7
	T U Ú Û V 8	t u ú ù v 8
	W X Y Z 9	w x y z 9
	(Espacio) 0	(Espacio) 0


### Uso del Modo 123 (de números)

El modo 123 le permite introducir números en un mensaje de texto (por ejemplo, un número telefónico).

Oprima las teclas correspondientes a los dígitos que necesita antes de cambiar manualmente de nuevo al modo de introducción de texto pertinente.

## Funciones generales



### Uso del Modo símbolos

El modo símbolos le permite introducir distintos símbolos o caracteres especiales. Para introducir un símbolo, oprima la tecla  y use las teclas de navegación para seleccionar el símbolo que desea y oprima la tecla [OK] o use las teclas numéricas. Oprima las teclas de función derecha e izquierda para seleccionar los símbolos de las otras pantallas.

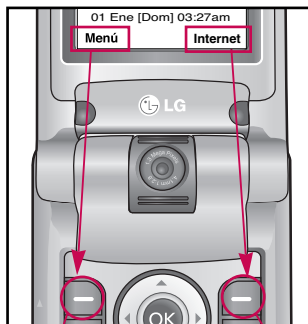
### Uso de la función de altavoz

Durante una llamada de voz, la tecla OK activa la función de altavoz, de modo que si usted oprime esta tecla mientras sostiene una llamada se activará el altavoz, y para desactivarlo presione nuevamente la tecla OK para volver al modo de conversación normal del teléfono.

## Selección de funciones y opciones

Su teléfono ofrece una serie de funciones que permiten personalizar el aparato. Estas funciones están disponibles en los menús y sub-menús, y el usuario puede acceder a ellas utilizando las dos teclas de función  y . Cada elemento del menú y sub-menú le permite observar y modificar la configuración de una función determinada.

Las funciones de las teclas de función varían dependiendo del contexto actual; la etiqueta, que está sobre la línea inferior de la pantalla justo arriba de cada tecla, indica su función actual.



Oprima la tecla de función izquierda para acceder al Menú principal.

Oprima la tecla de función derecha para acceder al Internet.

# Árbol de menús

La ilustración siguiente muestra la estructura de los menús disponibles.

► El número asignado a cada opción.

<b>1. Perfiles</b>
1.1 General
1.2 Silencio
1.3 Fuerte
1.4 Vibrador
1.5 Auriculares
1.6 Auto
1.7 Personalizado 1
1.8 Personalizado 2

<b>2. Multimedia</b>
2.1 Imágenes
2.2 Videos
2.3 Sonidos
2.4 Reproductor de música
2.5 Juegos y Aplicaciones
2.6 Datos de Bluetooth
2.7 Otros archivos
2.8 Tarjeta de memoria
2.9 Vive tu SIM

## Árbol de menús

### 3. Llam Recientes

- 3.1 Llam. perd.
- 3.2 Llam. Recibidas
- 3.3 Llam. Enviadas
- 3.4 Todas Ilam.
- 3.5 Duración de las llamadas

### 4. Mensajes

- 4.1 Mensaje nuevo
- 4.2 Buzón Entrada
- 4.3 Buzón entrada correo elec.
- 4.4 Borradores
- 4.5 Buzón Salida
- 4.6 Enviado
- 4.7 Buzón de Voz
- 4.8 Plantilla
- 4.9 Configuración

### 5. Internet

- 5.1 Home Page
- 5.2 Favoritos
- 5.3 Páginas guardadas
- 5.4 Ir a URL
- 5.5 Seguridad
- 5.6 Parámetros

### 6. Agenda

- 6.1 Nuevo Contacto
- 6.2 Lista de contactos
- 6.3 Lista de marcados rápidos
- 6.4 Grupos Usuarios
- 6.5 Mis números
- 6.6 Núm. de mercado de servicio
- 6.7 Parámetros

## Árbol de menús

### 7. Utilidades

- 7.1 Alarma
- 7.2 Calendario
- 7.3 Tareas
- 7.4 Bloc de notas
- 7.5 Calculadora
- 7.6 Conver. Unidad
- 7.7 Reloj Mundial
- 7.8 Cronometro
- 7.9 Busc. de fechas
- 7.0 Contador de Día D
- 7.\* Mi Menú

### 8. Cámara

- 8.1 Tomar foto
- 8.2 Grabar video
- 8.3 Grabar voz
- 8.4 Estado Mem.

### 9. Parámetros

- 9.1 Fecha y Hora
- 9.2 Config del teléfono
- 9.3 Config de llamadas
- 9.4 Cnfg. Conex.
- 9.5 Seguridad
- 9.6 Estado Mem.
- 9.7 Información del terminal
- 9.8 Restablecer Ajustes

## Perfiles

El menú 1 puede cambiar de nombre y de función según la tarjeta SIM admita o no servicios SAT (SIM Application Toolkit).

Si la tarjeta SIM es compatible con los servicios SAT, este menú tendrá el nombre del servicio específico del operador almacenado en la tarjeta SIM, por ejemplo, "Especial".

En tal caso, consulte la información provista con la tarjeta SIM para obtener más detalles sobre el uso de las opciones relacionadas.

Si la tarjeta SIM no es compatible con los servicios SAT, el menú 1 se llamará "Perfiles" y le permitirá seleccionar o personalizar algunos de los perfiles de alerta.

A continuación, se describe el menú Perfiles.

Mediante un perfil, es posible seleccionar que una llamada entrante utilice tono de timbre o

vibración, además de configurar el sonido y el volumen del tono de timbre, el sonido de los botones y efecto de sonido.

Los perfiles incluidos en el dispositivo son: [General], [Silencio], [Fuerte], [Vibrador], [Auriculares], [Auto], [Personalizado 1] y [Personalizado 2]. Seleccione un perfil y oprima la tecla OK para activarlo. Los perfiles [Silencio], [Vibrador], [Auriculares] y [Auto] no cuentan con menús de opciones.

Desplace el cursor hasta el perfil correspondiente.

Los menús disponibles aparecerán en la barra de función en la parte inferior de la pantalla. Seleccione el menú Editar para cambiar la configuración de uno de los perfiles [General], [Fuerte], [Auriculares], [Auto], [Personalizado 1] o [Personalizado 2].

## Perfiles

Las distintas opciones disponibles al seleccionar cada perfil para editarlo son:

1. Tipo de alerta
2. Tonos
3. Tonos de mensajes
4. Efectos
5. Volumen

### Tipo de alerta

Esta opción determina el modo de notificación de las llamadas entrantes. Puede optar por [Sonando], [Vibrador], [Claro solamente], [Timbre y vibración], [Vibr. después de timbre], [Tono después de Vib.], [Timbre máx. y vibración].

### Tonos

**Llamadas de voz:** Esta opción establece la alerta que se emitirá al recibir una llamada de voz.

**Llamadas de video:** Esta opción establece la alerta que se emitirá al recibir una llamada de video.

### Tonos de mensajes

Esta opción determina el tono de alerta que reproducirá el teléfono al recibir un mensaje.

### Efectos

**Tono de tecla:** Puede establecer si desea o no que se emita un tono de tecla al presionar las teclas.

**Tono de realimentación:** Puede establecer que se emita o no un tono cuando confirme una acción.

## Perfiles

### Volumen

Puede elegir de entre los 7 niveles de volumen disponibles para el Tono, Tono de tecla, Llamar y Multimedia.

# Multimedia

## Imágenes

### MENÚ 2.1

Este menú consta de las opciones Tomar foto, Hacer GIF animado e Imágenes predeterminadas. Las fotos tomadas con la cámara se almacenan en la carpeta Imágenes y es posible crear nuevas carpetas para administrar las fotos.

Además, puede guardar archivos como GIF animados mediante el menú Hacer GIF animado.

Cuando se selecciona un archivo, se muestran las siguientes opciones con la tecla de función derecha [Opciones].

- ▶ **Fijar como:** Puede establecer el archivo de imagen seleccionado como Fondo de pantalla o ID de imagen.
- ▶ **Enviar vía:** Puede enviar la imagen seleccionada mediante un mensaje multimedia, Email o Bluetooth.
- ▶ **Borrar** (No disponible para imágenes predeterminadas): Borra la imagen seleccionada.
- ▶ **Renombrar** (No disponible para imágenes predeterminadas): Puede cambiar el nombre del archivo de imagen.
- ▶ **Mover** (No disponible para imágenes predeterminadas): Puede mover el archivo a la memoria del terminal, a la tarjeta de memoria o a la carpeta Datos de Bluetooth.
- ▶ **Copiar:** Puede copiar el archivo en la memoria del terminal, en la tarjeta de memoria o en la carpeta Datos de Bluetooth.
- ▶ **Ordenar por:** Le permite ordenar los archivos por nombre, fecha o tipo de archivo.

## Multimedia

- ▶ **Borrar Todas:** Puede borrar todos los archivos. Las imágenes predeterminadas no se eliminarán.
- ▶ **Borrado Múlt.:** Puede borrar varias imágenes a la vez. Tras seleccionar los archivos con la tecla OK [Selec.], oprima la tecla de función izquierda [Borrar].
- ▶ **Nueva carpeta:** Puede crear una nueva carpeta.
- ▶ **Vista de iconos / Ver Lista:** Puede ver las imágenes en la lista o en miniatura.
- ▶ **Información:** Muestra información sobre el archivo de imagen seleccionado.

## Videos

### MENÚ 2.2

Este menú consta del menú **Grabar video**. Los videos grabados con la cámara se almacenan en la carpeta **Videos** y es posible crear nuevas carpetas para administrarlos. En esta sección, podrá administrar o enviar video clips descargados o grabados.

Quando se selecciona un archivo, se muestran las siguientes opciones con la tecla de función derecha [Opciones].

- ▶ **Enviar vía:** Puede enviar el video clip seleccionado mediante un mensaje multimedia, Email o Bluetooth.
- ▶ **Borrar (No disponible para videos predeterminados):** Borra el video clip seleccionado.

## Multimedia

- ▶ **Renombrar** (No disponible para video clips predeterminados): Puede cambiar el nombre del video clip seleccionado.
- ▶ **Mover** (No disponible para video clips predeterminados): Puede mover el archivo a la memoria del terminal, a la tarjeta de memoria o a la carpeta Datos de Bluetooth.
- ▶ **Copiar**: Puede copiar el archivo en la memoria del terminal, en la tarjeta de memoria o en la carpeta Datos de Bluetooth.
- ▶ **Ordenar por**: Le permite ordenar los archivos por nombre, fecha o tipo de archivo.
- ▶ **Borrar Todas**: Puede borrar todos los archivos.
- ▶ **Borrado Múlt.**: Puede borrar varios videos a la vez. Tras seleccionar los archivos con la tecla OK [Selecc.], oprima la tecla de función izquierda [Borrar].
- ▶ **Nueva carpeta**: Puede crear una nueva carpeta.
- ▶ **Vista de iconos / Ver Lista**: Puede ver los archivos en la lista o en miniatura.
- ▶ **Información**: Muestra información sobre el archivo de video seleccionado.  
  
Puede reproducir el video clip presionando la tecla OK [Reprod]. Para pausar la reproducción, oprima la tecla OK [Pausa] durante la reproducción. Para reanudar la reproducción en pausa, presione la tecla OK otra vez. Puede acceder a los siguientes menús de opciones con la tecla de función derecha [Opciones].
- ▶ **Repetir**: Puede establecer la opción de repetición en Uno, Todos o Apagado.

## Multimedia

- ▶ **Enviar vía:** Puede enviar el video clip seleccionado mediante un mensaje multimedia, Email o Bluetooth.
  - ▶ **Capturar:** Puede guardar la imagen en pantalla como archivo de imagen.
  - ▶ **Renombrar:** Puede cambiar el nombre del archivo de video.
  - ▶ **Vista panorámica:** Puede ver el video en la vista panorámica.
  - ▶ **Información:** Muestra información sobre el archivo de video.
- administrar las grabaciones. En esta sección, podrá administrar o enviar grabaciones de voz o archivos de sonido descargados. Cuando se selecciona un archivo, se muestran las siguientes opciones con la tecla de función derecha [Opciones].
- ▶ **Fijar como:** Puede establecer el sonido seleccionado como Tono o como ID de tono.
  - ▶ **Enviar vía:** Puede enviar el sonido seleccionado mediante un mensaje multimedia, Email o Bluetooth.

## Sonidos

### MENÚ 2.3

Este menú consta del menú Grabar voz y de sonidos predeterminados. Las grabaciones de voz realizadas con la grabadora se almacenan en la carpeta Sonidos y es posible crear nuevas carpetas para

- ▶ **Borrar** (No disponible para sonidos predeterminados): Borra el archivo de audio seleccionado.

## Multimedia

- ▶ **Renombrar** (No disponible para sonidos predeterminados): Puede cambiar el nombre del sonido seleccionado.
- ▶ **Mover** (No disponible para sonidos predeterminados): Puede mover el archivo a la memoria del terminal o a la carpeta Datos de Bluetooth.
- ▶ **Copiar**: Puede copiar el archivo en la memoria del terminal, en la tarjeta de memoria o en la carpeta Datos de Bluetooth.
- ▶ **Ordenar por**: Le permite ordenar los archivos por nombre, fecha o tipo de archivo.
- ▶ **Borrar Todas**: Puede borrar todos los archivos. Los sonidos predeterminados no se eliminarán.
- ▶ **Borrado Múlt.**: Puede borrar varios sonidos a la vez. Tras seleccionar los archivos con la

tecla OK [Selec.], oprima la tecla de función izquierda [Borrar].

- ▶ **Nueva carpeta**: Puede crear una nueva carpeta.
- ▶ **Información**: Muestra información sobre el archivo de sonido seleccionado.

## Reproductor de música

MENÚ 2.4

### Nota

Si el reproductor de música está minimizado durante la reproducción, es posible acceder a él oprimiendo la tecla Menú de tareas o seleccionando Menú → Multimedia → Reproductor de música → Reproduciendo ahora.

## Multimedia

### Todas las canciones

Puede ver todos los archivos de música almacenados en el teléfono, excepto los archivos predeterminados.

### Listas de reproducción

Puede crear sus propias listas de reproducción seleccionando pistas de la lista del menú Todas las canciones.

### Orden aleatorio de canciones

Reproduce archivos de música en orden aleatorio.

### Configuración

**Fijar aleatorio:** Seleccione si desea que la función de reproducción aleatoria esté encendida o apagada.

**Fijar Repetición:** Le permite establecer el modo de reproducción en Uno, Todos o Apagado.

**Visualización:** Le permite elegir el efecto deseado en la pantalla principal.

**Ecuador:** Le permite seleccionar el estilo de ecualización deseado para el sonido.

### Juegos y Aplicaciones MENÚ 2.5

De forma predeterminada, las aplicaciones descargadas se almacenarán en la carpeta Juegos y aplicaciones.

Puede acceder a los siguientes menús oprimiendo la tecla de función derecha [Opciones].

#### ► Cuentas de Java

1. Agregar una nueva cuenta Java

Presione la tecla de función derecha [Opciones] y seleccione **Nueva cuenta**.

## Multimedia

Deben configurarse las siguientes opciones.

<b>Nombre de cuenta</b>	Nombre de la cuenta de configuración JAVA.
<b>Proxy</b>	Seleccione Habilitar o Deshabilitar.
<b>Direcc. de proxy</b>	Dirección IP de la puerta de enlace WAP que proporciona el operador. (p. ej. 195. 129)
<b>Núm. de puerto</b>	Los detalles del puerto dependen del operador.
<b>Nombre de Usuario</b>	Ingrese el nombre de usuario de la cuenta Java.
<b>Contraseña</b>	Ingrese la contraseña de la cuenta Java.
<b>Perfiles de red</b>	Configuración de los puntos de acceso para el servicio correspondiente. (Si desea obtener más detalles sobre el agregado o la edición de un nuevo punto de acceso, consulte la página 86.)

Opri­ma la tecla de función izquierda [Guardar] para guardar la configuración.

### 2. Activación de una cuenta Java

Desplace el cursor hasta la cuenta que desea activar y presione la tecla de función izquierda [Habilitar].

### 3. Editar una cuenta Java

Presione la tecla de función derecha [Opciones] y seleccione **Editar**. No es posible editar la cuenta Java predeterminada.

- **Información:** Puede comprobar el estado de la memoria, informaciones sobre la aplicación, enviar la información y comprobar la versión actual de Java.

## Multimedia

### Datos de Bluetooth

MENÚ 2.6

En esta carpeta se almacenan los archivos recibidos mediante Bluetooth®. No se pueden crear subcarpetas dentro de la carpeta Datos de Bluetooth.

No se pueden copiar ni mover archivos que no estén administrados por Multimedia.

### Otros archivos

MENÚ 2.7

En esta carpeta se almacenan los archivos que no sean de imagen, video, sonido, juego o aplicación.

### Tarjeta de memoria

MENÚ 2.8

Si usted adquiere una tarjeta de memoria externa microSD, puede administrar más contenido. Consulte la sección "Cómo usar

una tarjeta de memoria microSD" para averiguar cómo se inserta o extrae la tarjeta de memoria. Puede administrar el contenido de la misma manera que lo hace en el teléfono.

### Vive tu SIM

MENÚ 2.9

Las opciones que se muestran en este menú son leídas directamente de la tarjeta SIM y su funcionamiento dependerá de los servicios habilitados en la red.

## Llam Recientes

Es posible ver los registros de las llamadas perdidas, recibidas, realizadas y todas.

Cada menú de registro de llamadas le permite lo siguiente:

- ▶ Realizar una llamada de voz o de video al número que figura en el registro de llamada.
- ▶ Guardar en la lista de contactos el número que figura en el registro de llamada.
- ▶ Enviar un mensaje al número que figura en el registro de llamada.
- ▶ Ver información detallada de los registros de llamadas, por ejemplo, fecha, hora y duración de la llamada.
- ▶ Borrar todos los registros de llamada.

### Llam. perd. MENÚ 3.1

Le permite ver los registros de llamadas perdidas, realizar una llamada, enviar un mensaje y guardar el número en la agenda.

### Llam. Recibidas MENÚ 3.2

Le permite ver los registros de llamadas recibidas, realizar una llamada, enviar un mensaje y guardar el número en la agenda.

### Llam. Enviadas MENÚ 3.3

Le permite ver los registros de llamadas realizadas, realizar una llamada, enviar un mensaje y guardar el número en la agenda.

## Llam Recientes

### **Todas Ilam.** MENÚ 3.4

Le permite ver todos los registros de llamadas, sean perdidas, recibidas o realizadas.

Es posible realizar una llamada o enviar un mensaje al número que haya seleccionado en los registros.

También puede guardar el número en la agenda.

### **Duración de las Llamadas** MENÚ 3.5

Puede ver la duración según el tipo de llamadas. Presione la tecla de función derecha [Opciones] para optar por Borrar o Borrar todas. Además, puede oprimir la tecla de función izquierda Borrar para inicializar el tipo de duración seleccionado. La inicialización exige que se ingrese el código de seguridad.

### **Última Llam.** (Menú 3.5.1)

Muestra la duración de la última llamada expresada en horas, minutos y segundos.

### **Llam. Recibidas** (Menú 3.5.2)

Muestra la duración de las llamadas entrantes.

### **Llam. Enviadas** (Menú 3.5.3)

Muestra la duración de las llamadas salientes.

### **Todas Ilam.** (Menú 3.5.4)

Muestra la duración total de todas las llamadas en conjunto.

# Mensajes

## Mensaje nuevo MENÚ 4.1

### Mensaje de texto (Menú 4.1.1)

1. Oprima la tecla OK y seleccione Mensajes → Mensaje nuevo → Mensaje de texto. (Es posible acceder directamente al menú Mensaje de texto oprimiendo la tecla de navegación para arriba en el modo de inactividad.)
2. Escriba el mensaje en el campo Mensaje.
3. Puede insertar los siguientes elementos en el mensaje oprimiendo la tecla de función izquierda [Insertar].
  - ▶ **Símbolo:** Puede insertar diversos símbolos.
  - ▶ **Gráfico:** Puede insertar una imagen. (Una imagen por diapositiva)
  - ▶ **Audio:** Puede insertar un archivo de sonido. (Un sonido por diapositiva)
  - ▶ **Video:** Puede insertar un video clip. (Un video clip por diapositiva)
  - ▶ **Nueva Foto:** Se abre el módulo de cámara y le permite tomar una fotografía. La foto puede insertarse en el mensaje oprimiendo la tecla OK [Insertar]. (Una foto por diapositiva)
  - ▶ **Nuevo audio:** Se abre el módulo de grabación de voz y le permite grabar un sonido. El sonido grabado puede insertarse en el mensaje oprimiendo la tecla OK [Insertar]. (Un sonido por diapositiva)

## Mensajes

- ▶ **Nuevo Video:** Se abre el módulo de grabación de video y le permite grabar un video. El video grabado puede insertarse en el mensaje oprimiendo la tecla OK [Insertar]. (Un video clip por diapositiva)
- ▶ **Asunto:** Seleccione esta opción para introducir un asunto.
- ▶ **Otros:** Le permite insertar datos de Vcard, Vcal, vNote o vTask.
- ▶ **Plantilla:** Puede insertar una plantilla de texto, plantilla multimedia o firma almacenada en el teléfono. Tras seleccionar una, oprima la tecla OK. La plantilla seleccionada se insertará en la ventana Mensaje.
- ▶ **Contacto:** Puede agregar un nombre o número, o los dos, almacenado en Contactos. Seleccione si desea localizar el Nombre, Número o Nombre y número y, a continuación, oprima la tecla OK. Se abrirá la lista de contactos y podrá buscar el contacto que desea insertar.
- ▶ **Diapositiva:** Seleccione esta opción para agregar una nueva diapositiva.

### Nota

Si se inserta una imagen, un sonido, un video clip, o cualquier elemento multimedia en un mensaje de texto, la pantalla cambia a Mensaje multimedia.

4. Puede acceder a las siguientes opciones oprimiendo la tecla de función derecha [Opciones].

## Mensajes

- ▶ **Guardar en borradores:**  
Seleccione esta opción para guardar el mensaje en la carpeta Borradores.
- ▶ **Configuración:** Puede configurar las opciones relacionadas con el mensaje de texto.
  1. Per. Validez: Este servicio de red le permite establecer durante cuánto tiempo se almacenarán los mensajes de texto en el centro de mensajes.
  2. Recibo de entrega: Al activar esta opción, puede verificar si su mensaje se envió satisfactoriamente.
  3. Responder a través del mismo centro de servicio: Especifique si responderá mediante el mismo centro de mensajes o no.
- ▶ **Modo de ingreso de texto:**  
Seleccione el modo de entrada de texto que desea.
- ▶ **Config. de ingreso de texto**
  1. Idioma de ingreso de texto: Seleccione el idioma de entrada de texto que desea.
  2. Sig. palabra T9: Seleccione si desea activar o no que el modo de entrada de texto T9 prediga la siguiente palabra.
  3. Diccionario T9: Use el Diccionario T9 para agregar palabras o borrar, reiniciar o modificar palabras.
- ▶ **Cancelar:** Seleccione esta opción si desea cancelar la edición y volver al menú Mensaje nuevo.

## Mensajes

5. Oprima la tecla OK [Enviar a] para enviar el mensaje. El mensaje automáticamente se guardará en la carpeta Enviado. Si el mensaje no se ha enviado, permanecerá en la carpeta Buzón Salida en estado de error.

### Mensajes multimedia

(Menú 4.1.2)

Es posible escribir y editar un mensaje que contenga una combinación de texto, imagen, video y audio.

1. Escriba el mensaje en el campo Mensaje.
2. Puede insertar los siguientes elementos en el mensaje oprimiendo la tecla de función izquierda [Insertar].
  - ▶ **Símbolo:** Puede insertar diversos símbolos.

- ▶ **Gráfico:** Puede insertar una imagen.  
(Una imagen por diapositiva)

- ▶ **Audio:** Puede insertar un archivo de sonido.  
(Un sonido por diapositiva)

- ▶ **Video:** Puede insertar un video clip.  
(Un video clip por diapositiva)

- ▶ **Nueva Foto:** Se abre el módulo de cámara y le permite tomar una fotografía. La foto puede insertarse en el mensaje oprimiendo la tecla OK [Insertar]. (Una foto por diapositiva)

- ▶ **Nuevo audio:** Se abre el módulo de grabación de voz y le permite grabar un sonido. El sonido grabado puede insertarse en el mensaje oprimiendo la tecla OK [Insertar]. (Un sonido por diapositiva)

## Mensajes

- ▶ **Nuevo Video:** Se abre el módulo de grabación de video y le permite grabar un video. El video grabado puede insertarse en el mensaje oprimiendo la tecla OK [Insertar].  
(Un video clip por diapositiva)
  - ▶ **Asunto:** Seleccione esta opción para introducir un asunto.
  - ▶ **Otros:** Le permite insertar datos de Vcard, Vcal, vNote o vTask.
  - ▶ **Plantilla:** Puede insertar una plantilla de texto, plantilla multimedia o firma almacenada en el teléfono. Tras seleccionar una, oprima la tecla OK. La plantilla seleccionada se insertará en la ventana Mensaje.
  - ▶ **Contacto:** Puede agregar un nombre o número, o los dos, almacenado en Contactos. Seleccione si desea localizar el Nombre, Número o Nombre y número y, a continuación, oprima la tecla OK. Se abrirá la lista de contactos y podrá buscar el contacto que desea insertar.
  - ▶ **Diapositiva:** Seleccione esta opción para agregar una nueva diapositiva.
3. Puede acceder a las siguientes opciones oprimiendo la tecla de función derecha [Opciones].
- ▶ **Previsualizar:** Muestra el mensaje multimedia creado antes de enviarlo.
  - ▶ **Eliminar:** Elimina el objeto multimedia seleccionado.

## Mensajes

- ▶ **Guardar en borradores:**  
Seleccione esta opción para guardar el mensaje en la carpeta Borradores.
- ▶ **Seleccionar diapositiva:** Si el mensaje tiene más de una diapositiva, usted puede seleccionar y trasladarse a la diapositiva deseada.
- ▶ **Fijar diapositiva**
  1. **Duración:** Puede configurar la duración de cada página de los mensajes.
  2. **Color:** Es posible configurar el color de fondo y el color del texto.
- ▶ **Configuración:** Puede configurar las opciones relacionadas con el mensaje.
  1. **Prioridad:** Puede establecer el nivel de prioridad de los mensajes (Baja, Normal y Alto).
  2. **Per. Validez:** Este servicio de red le permite establecer el tiempo de validez de un mensaje cuando se transmite un mensaje multimedia. El mensaje se guardará en el servidor de mensajes multimedia solamente durante el período configurado.
  3. **Recibo de entrega:** Al activar esta opción, puede verificar si su mensaje se envió satisfactoriamente.
  4. **Solicitar Recibo de lectura:** Determina si se solicitará un mensaje de confirmación de lectura de un mensaje multimedia.
- ▶ **Modo de ingreso de texto:**  
Seleccione el modo de entrada de texto que desea.

## Mensajes

### ► Config. de ingreso de texto

1. Idioma de ingreso de texto:  
Seleccione el idioma de entrada de texto que desea.
  2. Sig. palabra T9: Seleccione si desea activar o no que el modo de entrada de texto T9 prediga la siguiente palabra.
  3. Diccionario T9: Use el Diccionario T9 para agregar palabras o borrar, reiniciar o modificar palabras.
- **Cancelar:** Seleccione esta opción si desea cancelar la edición y volver al menú Mensaje nuevo.
4. Oprima la tecla OK [Enviar a] para enviar el mensaje. El mensaje automáticamente se guardará en la carpeta **Enviado**. Si el mensaje no se ha enviado, permanecerá en la carpeta Buzón Salida en estado de error.

### Nota

Se puede enviar un mensaje multimedia directamente desde la cámara, la grabadora de video o la grabadora de voz.

- Después de tomar una foto, grabar un video o voz con la **Cámara** [Menú 8], presione la tecla de función izquierda [Enviar]. La imagen capturada, la voz o el video grabado se insertarán en la ventana de mensajes multimedia. Podrá crear un mensaje multimedia con ese archivo.

## Mensajes

### Email (Menú 4.1.3)

Para enviar o recibir un correo electrónico, debe configurar la cuenta de correo electrónico. (Consulte la página 79-81 para averiguar cómo se configura una cuenta de correo electrónico.)

1. Ingrese las direcciones de correo electrónico de los destinatarios en los campos Para (To), Cc y Bcc. Puede buscar en la lista de contactos presionando la tecla OK.

### Nota

- En el campo Cc (Con copia), introduzca la dirección de correo electrónico de la persona que recibirá el mensaje como referencia.
- En el campo Bcc (Con copia oculta), ingrese la dirección de correo electrónico de la persona que recibirá el mensaje como referencia, sin

que se muestre esa información.

- Sólo se permiten direcciones de correo electrónico válidas en los campos de destinatario [Para (To)], dirección de referencia (Cc) y dirección de referencia oculta (Bcc). Una vez especificada una dirección de correo electrónico, aparecerá otro campo para especificar otra dirección. Se pueden especificar hasta 20 destinatarios en cada uno de los campos Para (To) y Cc, y 10 destinatarios en el campo Bcc.
2. Desplace el cursor hasta el campo Asunto (T) y escriba el asunto.
  3. Para ingresar el contenido del mensaje, coloque el cursor en el campo Mensaje.

## Mensajes

4. Utilice las siguientes opciones mediante la tecla de función derecha [Opciones].
- ▶ **Insertar:** Seleccione este menú para insertar símbolos, plantillas, emoticono y contactos. También se pueden adjuntar archivos multimedia existentes (imágenes, videos y sonidos) o crear un nuevo archivo multimedia para enviar.
  - ▶ **Previsualizar:** Puede obtener una vista previa del mensaje de correo electrónico creado, antes de enviarlo.
  - ▶ **Enviar:** Envía el mensaje de correo electrónico creado.
  - ▶ **Guardar en borradores:** Seleccione esta opción para guardar el mensaje en la carpeta Borradores.
  - ▶ **Ver archivo adj.:** Muestra los archivos adjuntos. (Esta opción

sólo estará disponible cuando se hayan adjuntado archivos.)

- ▶ **Configuración:** Puede configurar las opciones relacionadas con el correo electrónico.
  1. **Prioridad:** Puede establecer el nivel de prioridad de los mensajes en Baja, Normal y Alto.
  2. **Solicitar Recibo de lectura:** Determina si se solicitará un mensaje de confirmación de lectura de un mensaje de correo electrónico.
- ▶ **Modo de ingreso de texto:** Seleccione el modo de entrada de texto que desea.
- ▶ **Config. de ingreso de texto**
  1. **Idioma de ingreso de texto:** Seleccione el idioma de entrada de texto que desea.

## Mensajes

2. **Sig. Palabra T9:** Seleccione si desea activar que el modo de entrada de texto T9 prediga la siguiente palabra.
3. **Diccionario T9:** Le permite agregar palabras al diccionario T9.
- **Cancelar:** Sale de la herramienta de creación de correo electrónico.
5. Una vez finalizado el mensaje de correo electrónico, oprima la tecla de función izquierda [Enviar] para enviar el mensaje.
2. Se puede ver el mensaje anterior o siguiente usando las teclas de navegación para arriba y para abajo.
3. Para ver un mensaje multimedia (Notificación), seleccione la opción Recuperar en la pantalla de visualización del mensaje. A continuación, se transmitirá el mensaje y podrá ver el archivo una vez finalizada la transmisión.
4. Para generar un mensaje de respuesta al mensaje seleccionado, presione la tecla de función izquierda [Respond].

### Buzón Entrada MENÚ 4.2

1. Es posible ver los mensajes recibidos. Seleccione un mensaje y luego oprima la tecla OK [Ver] para visualizar el mensaje.

## Mensajes

- ▶ **Guardar información de contacto:** Si no tiene almacenado el contacto del cual recibió el mensaje, puede guardar los datos del mismo con: Como nuevo contacto o Actualizar existente.
- ▶ **Borrar:** Borra el mensaje actual.
- ▶ **Reenviar:** Reenvía el mensaje seleccionado. (No se puede utilizar con mensajes multimedia [Notificación] y mensajes de envío automático WAP.)
- ▶ **Información:** Le permite comprobar la información de cada mensaje.
- ▶ **Borrado Múlt.:** Puede utilizar esta opción para borrar varios elementos.
- ▶ **Borrar todos los mensajes leídos:** Borra todos los mensajes leídos.
- ▶ **Borrar Todas:** Seleccione esta opción para borrar todos los mensajes.

### Nota

Elimine los mensajes del buzón Recibidos (Menú, 4, 2) periódicamente, tratando de mantenerlo por debajo de 165 mensajes, para evitar que dicho buzón se llene y deje de recibir nuevos mensajes.

## Mensajes

### Buzón entrada correo elec.

MENÚ 4.3

### Ver la lista de mensajes de correo electrónico

1. Seleccione una cuenta de correo electrónico y luego presione la tecla OK para ver la lista de mensajes recibidos.
2. Con la tecla Recuperar, podrá recuperar una nueva lista de mensajes del servidor de correo electrónico de la cuenta seleccionada.
3. Desde la lista de mensajes de correo electrónico, es posible obtener acceso a las siguientes funciones mediante la tecla [Opciones].
  - ▶ **Responder:** Genera una respuesta al mensaje de correo electrónico seleccionado.
  - **Remitente:** Genera una respuesta al remitente del mensaje de correo electrónico únicamente.
  - **Todos:** Genera una respuesta a todos los contactos del mensaje de correo electrónico.
  - ▶ **Ver:** Abre el mensaje de correo electrónico seleccionado.
  - ▶ **Recuperar:** Recupera nuevos mensajes de correo electrónico.
  - ▶ **Escribir nuevo mensaje:** Puede crear un SMS, MMS o de correo electrónico.
  - ▶ **Marcar/Desmarcar:** Utilice esta opción para borrar varios elementos.
  - ▶ **Guardar en agenda:** Guarda la dirección del remitente en la libreta de direcciones.

## Mensajes

- ▶ **Marcar como leído:** Puede marcar el mensaje seleccionado como leído.
- ▶ **Borrar:** Borra un mensaje de correo electrónico. Los mensajes borrados se guardan temporalmente en la papelera.

### Ver un mensaje de correo electrónico

1. Seleccione uno de los mensajes de correo electrónico recibidos y oprima la tecla OK para recibir el contenido del mensaje.
2. El contenido del mensaje de correo electrónico se muestra automáticamente en la pantalla de vista.
3. Se puede ver el contenido del mensaje anterior o siguiente, utilizando las teclas de navegación izquierda y derecha.

Desde la pantalla de vista de correo electrónico, puede seleccionar las siguientes funciones una vez presionada la tecla [Opciones].

- ▶ **Responder:** Genera una respuesta al mensaje de correo electrónico seleccionado.
  - Remitente: Genera una respuesta al remitente del mensaje de correo electrónico únicamente.
  - Todos: Genera una respuesta a todos los contactos del mensaje de correo electrónico.
- ▶ **Reenviar:** Reenvía el mensaje de correo electrónico seleccionado a otra dirección de correo electrónico.
- ▶ **Guardar en agenda:** Guarda la dirección del remitente en la libreta de direcciones.

## Mensajes

- ▶ **Escribir nuevo mensaje:** Puede crear un SMS, MMS o de correo electrónico.
- ▶ **Usar:** Puede extraer el número, la dirección de correo electrónico o la dirección Web.
- ▶ **Ver archivo adj.:** Muestra el archivo adjunto.
- ▶ **Ver direcciones:** Muestra las direcciones de correo electrónico.
- ▶ **Borrar:** Borra el mensaje de correo electrónico seleccionado.

## Eliminados

1. Se puede restaurar o eliminar de forma permanente los mensajes de correo electrónico de la Eliminados.
2. En el buzón de correo, seleccione Eliminados y presione la tecla OK para ver la lista de mensajes de correo electrónico borrados.
3. Oprima la tecla Borrar para eliminar de forma permanente un mensaje de correo electrónico borrado.
4. Presione la tecla Restaurar para restaurar un mensaje de correo electrónico borrado.
5. Con la tecla Opciones, puede seleccionar las siguientes funciones.
  - ▶ **Restaurar:** Restaura un mensaje de correo electrónico borrado.

## Mensajes

- ▶ **Borrar:** Borra un mensaje de correo electrónico de forma permanente.
- ▶ **Marcar/Desmarcar:** Utilice esta opción para borrar varios elementos.
- ▶ **Información:** Puede comprobar la información sobre tipo de mensaje y asunto para mensajes de texto. Para los mensajes multimedia puede comprobar la información sobre tipo de mensaje, asunto, prioridad, tamaño y archivos insertados.
- ▶ **Borrado Múlt.:** Puede borrar varios mensajes a la vez. Tras seleccionar los archivos con la tecla OK [Selec.], oprima la tecla de función izquierda [Borrar].
- ▶ **Borrar Todas:** Borra todos los mensajes de Borradores.

### Nota

- ▶ Los mensajes de correo electrónico que se envíen a la carpeta Eliminados no volverán a recibirse.

## Borradores

MENÚ 4.4

Es posible ver los mensajes guardados. Seleccione un mensaje y luego oprima la tecla OK [Editar] para editar el mensaje. Es posible obtener acceso a las siguientes funciones mediante la tecla [Opciones].

## Mensajes

### Buzón Salida MENÚ 4.5

La bandeja de salida (Salientes) es un sector de almacenamiento temporal para mensajes que esperan ser enviados. Los mensajes que fallaron también se ubican en la bandeja de salida. Por ejemplo, los mensajes de correo electrónico se colocarán en la bandeja de salida si la cuenta de correo electrónico no está configurada correctamente.

1. Seleccione un mensaje y luego oprima la tecla OK [Ver] para visualizar el mensaje.
2. Puede utilizar las siguientes funciones con la tecla de función derecha [Opciones].

[Con mensajes para envío o en espera]

- ▶ **Cancelar envíos:** Es posible detener el estado de envío o espera.

- ▶ **Borrar Todas:** Borra todos los mensajes de la bandeja de salida.

[Para envío de mensajes fallados]

- ▶ **Borrar:** Borra el mensaje actual.
- ▶ **Editar:** Puede editar el mensaje seleccionado.
- ▶ **Información:** Puede comprobar la información sobre tipo de mensaje y asunto para mensajes de texto. Para los mensajes multimedia y correo electrónico puede comprobar la información sobre tipo de mensaje, asunto, prioridad, tamaño y archivos insertados.
- ▶ **Borrar Todas:** Seleccione esta opción para vaciar la bandeja salientes.

Puede volver a enviar el mensaje seleccionado pulsando la tecla de función izquierda [Reenviar].

## Mensajes

### Enviado

**MENÚ 4.6**

Muestra los mensajes que envié (mensajes de texto, multimedia o de correo electrónico). Con la tecla de función derecha [Opciones], puede hacer lo siguiente:

- ▶ **Borrar:** Borra el mensaje seleccionado.
- ▶ **Información:** Puede comprobar la información sobre tipo de mensaje y asunto para mensajes de texto. Para los mensajes multimedia y correo electrónico puede comprobar la información sobre tipo de mensaje, asunto, prioridad, tamaño y archivos insertados.
- ▶ **Borrar Todas:** Seleccione esta opción para vaciar la carpeta Enviados.

Es posible reenviar el mensaje seleccionado utilizando la tecla de función izquierda [Reenviar].

### Buzón de Voz

**MENÚ 4.7**

Puede conectarse al centro de correo de voz. Si no se seleccionó la dirección de un centro de correo de voz, puede ingresar un nuevo centro de correo de voz.

## Mensajes

### Plantilla

MENÚ 4.8

#### Plantillas de Texto (Menú 4.8.1)

De forma predeterminada, se incluyen las siguientes frases útiles:

- Por Favor Llámame
- Llego Tarde. Llegaré A Las
- ¿Dónde Estás Ahora?
- Voy en camino
- Muy Urgente. Llámame
- Te Quiero

Puede enviar un mensaje utilizando una plantilla, borrarla o editarla con la tecla de función derecha [Opciones].

Además, con la tecla de función izquierda [Nuevo], puede agregar frases que utiliza con frecuencia.

### Plantillas de multimedia

(Menú 4.8.2)

Después de crear plantillas de multimedia, se puede crear nuevas, editar, enviar, borrar, renombrar, ver o borrar todas las plantillas disponibles.

### Firma (Menú 4.8.3)

Puede crear su propia firma de texto y usarla cuando envía mensajes. Es posible insertar símbolo, plantillas de texto y contacto en la firma, valiéndose de la tecla de función izquierda [Insertar].

## Mensajes

### Configuración MENÚ 4.9

#### Mensaje de Texto (Menú 4.9.1)

Puede configurar las opciones relacionadas con el mensaje de texto.

- 1. Número de centro de mensajes:** Introduzca la dirección del centro de servicios de mensajes de texto (SMSC).
- 2. Asunto del Mensaje:** Puede optar por ingresar el asunto del mensaje o no.
- 3. Tipos de Mensajes:** Seleccione el tipo de mensaje que desea: Texto o Email.
- 4. Per. Validez:** Este servicio de red le permite establecer durante cuánto tiempo se almacenarán los mensajes de texto en el centro de mensajes (1 Hora, 6 Horas, 12 Horas, 1 Día, 2 Días, 1 Semana, Máximo).

**5. Recibo de entrega:** Al activar esta opción, puede verificar si su mensaje se envió satisfactoriamente.

**6. Responder a través del mismo centro de servicio:** Especifique si responderá mediante el mismo centro de mensajes o no.

#### Mensaje multimedia (Menú 4.9.2)

Puede configurar las opciones relacionadas con el mensaje multimedia.

- 1. Prioridad:** Puede configurar la prioridad de un mensaje para la transmisión multimedia.
- 2. Asunto del Mensaje:** Puede optar por ingresar el asunto del mensaje o no.

## Mensajes

- 3. Per. Validez:** Le permite establecer el tiempo de validez de un mensaje cuando se transmite un mensaje multimedia. El mensaje se guardará en el servidor de mensajes multimedia (MMS) solamente durante el período configurado.
- 4. Solicitar Recibo de entrega:** Determine si se solicitará una confirmación de entrega de un mensaje multimedia.
- 5. Enviar recibo de entrega:** Determine si se solicitará una confirmación de envío de un mensaje multimedia.
- 6. Solicitar Recibo de lectura:** Determine si se solicitará una confirmación de lectura de un mensaje multimedia.
- 7. Enviar Recibo de lectura:** Determine si se solicitará una confirmación de envío de un informe de lectura de un mensaje multimedia.
- 8. Descarga automática:** Existen tres parámetros para la opción de Descarga automática de mensajes multimedia.
- Nunca: Los mensajes jamás se descargarán automáticamente.
  - Sólo red doméstica: Sólo se descargarán automáticamente los mensajes cuando se halle en la red de origen de su proveedor (pero no mientras está en roaming).
  - Siempre: Los mensajes se descargarán automáticamente, sin importar si está en roaming o en la red de origen.
- 9. Centro de mensajes:** Le permite configurar los datos de red,

## Mensajes

como el puerto de enlace WAP y MMSC para enviar un mensaje multimedia.

### 10. Tamaño de mensaje:

Establece el límite de los mensajes MMS que pueden enviarse desde su teléfono.

Desde el centro de mensajes:

Puede cambiar el centro de mensajes activo con la tecla de función izquierda [Habilitar] para activar un nuevo perfil que haya creado.

También puede ver los detalles del centro de mensajes activo presionando la tecla OK [Ver]. Con la tecla de función derecha [Opciones], podrá agregar, editar o borrar un perfil (no es posible borrar el perfil predeterminado).

Si el nombre de un perfil cuenta con una marca de verificación, ése es el valor configurado en ese

momento. Con la tecla de función derecha [Opciones] Nuevo, puede agregar un nuevo perfil.

Deberá completar lo siguiente:

- ▶ **Nombre:** nombre del perfil.
- ▶ **MMSC URL:** Introduzca la dirección URL del centro de mensajes multimedia.
- ▶ **Proxy MMSC:** Ingrese el número de puerto y la dirección de la puerta de enlace WAP.
- ▶ **Puerto MMSC:** Ingrese el número de puerto de la puerta de enlace WAP.
- ▶ **Modo conexión:** Seleccione uno de los modos de conexión. (UDP (CO), UDP (CL), TCP con proxy, TCP sin proxy)
- ▶ **Perfil de red:** Especifique el nombre del punto de acceso. (Consulte la configuración de la conexión WAP.)

## Mensajes

Presione la tecla de función izquierda [Guardar] para guardar los cambios y completar la configuración del centro de mensajes multimedia.

### Email (Menú 4.9.3)

Es posible configurar los parámetros de transmisión y recepción de correo electrónico.

- 1. Permitir correo de respuesta:** Determine si desea permitir el envío de mensajes de confirmación de lectura.
- 2. Confirmación de lectura:** Especifique si se solicitará un mensaje de confirmación de lectura.
- 3. Recuperación autom.:** Puede configurar esta opción de modo que los mensajes de correo electrónico se recuperen automáticamente del servidor de correo entrante. Al llegar un

nuevo mensaje de correo electrónico, aparecerá un icono en la parte superior de la pantalla.

Puede seleccionar el intervalo de tiempo para la recuperación automática: Apagado, 15 minutos, 30 minutos o 1 hora.

Tenga presente que el uso de la función de recuperación automática podría implicar costos adicionales.

- 4. Incluir mensaje:** Determine si desea incluir el mensaje recibido cuando lo reenvíe o genere una respuesta.
- 5. Insertar firma:** Puede configurar que se adjunte una firma de texto al final de un mensaje de correo electrónico. El texto de la firma configurada se adjunta de forma automática o manual al final del mensaje de correo electrónico cuando lo envía.

## Mensajes

**6. Cuenta correo elec.:** Puede crear o configurar una cuenta de correo electrónico, introduciendo el servidor de correo y la Id. de usuario. Es posible editar una cuenta de correo electrónico seleccionada, oprimiendo la tecla de función izquierda [Editar]. Con la tecla OK, se puede seleccionar una cuenta de correo electrónico para el envío de un mensaje de correo electrónico. Puede seleccionar las siguientes funciones con la tecla de función derecha [Opciones].

- ▶ **Agregar Nueva:** Crea una nueva cuenta de correo electrónico.
- ▶ **Editar:** Se utiliza para editar la cuenta de correo electrónico seleccionada.

- ▶ **Habilitar:** Activa la cuenta seleccionada para permitir correo saliente.
- ▶ **Borrar:** Borra la cuenta de correo electrónico seleccionada. También se borrarán todos los mensajes incluidos en esa cuenta de correo electrónico.

### Crear una nueva cuenta de correo electrónico

1. Seleccione la tecla de función izquierda [Agregar] (si la entrada está vacía) o la opción **Agregar Nueva** en las opciones del menú Cuenta correo elec.
2. Deben configurarse las siguientes opciones.

## Mensajes

<b>Título</b>	Escriba un título.
<b>Nombre de Usuario</b>	Ingrese el nombre de usuario de la cuenta de correo electrónico.
<b>Contraseña</b>	Introduzca la contraseña de la cuenta de correo electrónico.
<b>Dirección correo</b>	Ingrese la dirección de correo electrónico para correo saliente.
<b>Direcc. correo elec. respuest</b>	Escriba la dirección de correo electrónico para respuestas a su mensaje.
<b>Servidor de correo saliente</b>	Ingrese el servidor de correo saliente.
<b>Servidor de correo entrante</b>	Ingrese el servidor de correo entrante.
<b>Núm. puerto SMTP</b>	Introduzca el número de puerto del servidor de correo. El SMTP (número de puerto de servidor de correo saliente) suele ser 25.
<b>Puerto servidor entrante</b>	Introduzca el número de puerto del servidor de correo. El número de puerto de servidor entrante suele ser 110 (POP3) o 143 (IMAP4).
<b>Tamaño máximo de recibo</b>	Seleccione el tamaño máximo de recepción de correo electrónico con las teclas de navegación izquierda y derecha. El máximo permitido no debe superar los 500 KB
<b>Tipo de buzón</b>	Seleccione el tipo de buzón de entrada de correo electrónico (POP3 o IMAP4) con las teclas de navegación izquierda y derecha.
<b>Guardar en servidor</b>	Determine si desea o no dejar una copia de los mensajes en el servidor entrante utilizando las teclas de navegación izquierda y derecha. Si se selecciona el tipo de buzón IMAP4, siempre se guarda una copia de los mensajes en el servidor.
<b>Save sent mail Info.</b>	Seleccione dónde desea guardar los mensajes de correo enviados (si el tipo de buzón está establecido en IMAP4). Si se selecciona el tipo de buzón POP3, los mensajes enviados siempre se guardan en el terminal.
<b>Punto de Acceso</b>	Seleccione un punto de acceso para la conexión a Internet. Con las teclas de navegación izquierda y derecha, puede seleccionar un punto de acceso ya configurado.
<b>Recuperación autom.</b>	Decida si desea o no activar la recuperación automática con las teclas de navegación izquierda y derecha. Es posible establecer el intervalo de recuperación automática mediante la opción Recuperación autom. [Menú 4.9.3.3].

## Mensajes

<b>Autenticación SMTP</b>	Especifique si el servidor de correo saliente requiere autenticación o no, mediante las teclas de navegación izquierda y derecha. Una vez activada la autenticación SMTP, puede ingresar el nombre de usuario SMTP y la contraseña SMTP de la autenticación SMTP.
<b>APOP secure login</b>	Especifique si desea o no activar el inicio de sesión segura APOP, con las teclas de navegación izquierda y derecha. Si el tipo de buzón es IMAP4, la opción de inicio de sesión segura APOP siempre está desactivada.

3. Presione la tecla de función izquierda [Ejecutado] para completar la configuración de la cuenta de correo electrónico.

### Editar una cuenta de correo electrónico

1. Seleccione la cuenta de correo deseada de la lista de cuentas de correo electrónico y oprima la tecla de función izquierda [Editar].
2. Puede editar los campos que desee desplazando el cursor hacia arriba y hacia abajo.

3. Una vez finalizada la configuración, presione la tecla de función izquierda [Ejecutado] para completar la configuración de la cuenta de correo electrónico.

#### Nota

- Si intentara cambiar el tipo de buzón, se borrarían todos los mensajes de correo electrónico descargados.

## Mensajes

### **Buzón de Voz** (Menú 4.9.4)

Se puede agregar o modificar el centro de correo de voz.

### **Mensaje de envío automático** (Menú 4.9.5)

Puede configurar la opción de recepción de mensajes de envío automático.

### **Servicio de información**

(Menú 4.9.6)

Los mensajes del servicio de información son mensajes de texto que envía la red a los usuarios de teléfonos móviles. Proporciona información general sobre distintos temas por ejemplo, pronóstico del tiempo, estado del tránsito, taxis, farmacias y actividad bursátil.


\* Este servicio depende de su operador de red local.

## Internet

Puede acceder a varios servicios WAP (Wireless Application Protocol, protocolo de aplicaciones inalámbricas) como la banca, noticias, reportes del tiempo.

### Nota

Compruebe la disponibilidad, precios y tarifas de los servicios WAP con su operador de red o el proveedor de servicio cuyos servicios desee utilizar. Los proveedores de servicio también le darán instrucciones sobre cómo utilizar sus servicios. Comuníquese con su proveedor de servicio para abrir su cuenta de Internet.

Una vez que se haya conectado, aparecerá la página de inicio. El contenido depende del proveedor de servicio. Para salir del navegador en cualquier momento, oprima la tecla . Aparecerá la pantalla de inactividad.

### Menús del navegador

Puede navegar por Internet con las teclas del teléfono o con el menú del navegador WAP.

### Uso de las teclas de navegación

Al navegar por Internet, las teclas funcionan de manera distinta que en modo de teléfono.

Tecla	Descripción
Tecla de navegación	Arriba y Abajo desplaza cada línea del área de contenido

## Internet

### Uso del menú del navegador WAP

Incluye varias opciones de menú para navegar por la Internet.

### Home Page MENÚ 5.1

#### Nota

Para obtener más información, comuníquese con su proveedor de servicio.

### Favoritos MENÚ 5.2

Esta función le permite almacenar y acceder a los sitios de acceso frecuente. Están disponibles las siguientes opciones.

#### Nota

Su teléfono puede tener preinstalados como favoritos algunos sitios que no están asociados con LG. LG no garantiza ni respalda esos sitios. Si elige tener acceso a ellos, debe usar las mismas precauciones de seguridad y respecto al contenido que con cualquier otro sitio.

- ▶ **Ver:** Mostrar el título del sitio y la URL
- ▶ **Conectar:** Conectarse al sitio seleccionado

## Internet

### [Opciones]

- ▶ **Nuevo:** Agregar manualmente un nuevo sitio como favorito.
- ▶ **Enviar dirección URL:** Permite que se envíe la información de sus sitios favoritos a otra persona por SMS.
- ▶ **Borrar Todas:** Le permite borrar todos los favoritos.


### Páginas guardadas

MENÚ 5.3

Esta opción guarda la página que está en pantalla como archivo fuera de línea.

### Ir a URL

MENÚ 5.4

- Puede conectarse directamente al sitio que desea introduciendo una URL específica.
- ▶ **Ingrese la URL:** Introduzca una dirección URL para conectarse a Internet oprimiendo la tecla .
  - ▶ **Páginas recientes:** Puede administrar la lista de las páginas de Internet que ha visitado.

## Internet

### Seguridad

MENÚ 5.5

Se muestra una lista de los certificados disponibles.

- ▶ **Certificados:** Puede ver la lista de certificados y verlos en detalle.
- ▶ **Borrar sesión:** Elimina la sesión segura.

- ▶ **Habilitar:** Seleccionar la información de red entre los elementos, de modo que pueda usarse durante su próxima conexión.
- ▶ **Ver:** Le permite que se vea la información específica de la red.

[Opciones]

- ▶ **Editar:** Le permite cambiar la información de la red.
- ▶ **Borrar:** Le permite que se borre la información de red.
- ▶ **Nuevo:** Le permite crear nuevos elementos de información de la red.

### Parámetros

MENÚ 5.6

#### Cuentas (Menú 5.6.1)

Esta función es la información de red usada para conectarse al navegador.

Hay cuentas predefinidas y una de ellas está configurada como predeterminada. Seleccione la cuenta que desea oprimiendo la tecla de función izquierda. Esto activará la cuenta para comenzar el inicio del navegador.

#### Nota

No puede editar ni borrar cuentas preinstaladas.

## Internet

Para crear una nueva cuenta, complete la información de la red.

1. **Nombre de cuenta:** El nombre asociado a la nueva cuenta.
2. **Inicio:** URL de la página de inicio
3. **Modo conexión:** Seleccione entre UDP(CO),UDP(CL),TCP con Proxy, TCP sin Proxy
4. **Direcc. de proxy:** Dirección del servidor proxy
5. **Número Puerto de proxy:** Número de puerto del servidor proxy
6. **Seguridad:** Seleccione modo seguro o no seguro.
7. **Tiempo Excd.(10-600s):** Valores entre 10 y 600 segundos
8. **Perfil de Red:** Puede elegir uno de los perfiles de red. Tenga presente que puede crear un nuevo perfil de red

seleccionando la opción de lista con la tecla OK.

### Nota

1. La información de la cuenta la obtendrá de su operador.
2. Debe tener cuidado al crear o editar una cuenta. El navegador no puede conectarse a Internet si la información de la cuenta es incorrecta.

### Configuración de caché

(Menú 5.6.2)

Las páginas Web a las que ha accedido están almacenadas en la memoria del teléfono.

- ▶ **Borrar Caché:** Eliminar todos los datos guardados en la memoria caché.

## Internet

- ▶ **Permitir caché:** Puede permitir o no que páginas de Internet sean guardadas en la memoria caché.

### Nota

Una caché es una memoria intermedia que se usa para almacenar datos temporalmente.

## Configuración de cookies

(Menú 5.6.3)

La información o servicios a los que ha accedido están almacenados en la cookie.

- ▶ **Borrar cookies:** Le permite eliminar todas las cookies.
- ▶ **Permitir cookies:** Puede permitir o no que informaciones y servicios sean guardados en las cookies.

## Codificación de caracteres (Menú 5.6.4)

Seleccione el juego de caracteres de la lista que aparece a continuación:

- 1 Automático
- 2 English(ASCII)
- 3 English(ISO)
- 4 English(LATIN)
- 5 Unicódigo(UCS2 BE)
- 6 Unicódigo(UCS2 LE)
- 7 Unicódigo(UCS2 Auto)
- 8 Unicódigo(UTF-16 BE)
- 9 Unicódigo(UTF-16 LE)
- 0 Unicódigo(UTF-16 Auto)
- \* Unicódigo(UTF-8)

## Internet

### **Control de desplazam.**

(Menú 5.6.5)

Esto le permite determinar la velocidad de desplazamiento y seleccionar entre **1 Línea**, **2 Líneas** o **3 Líneas**.

### **Mostrar Imagen** (Menú 5.6.6)

Le permite ver imágenes mientras navega.

# Agenda

## Nuevo Contacto MENÚ 6.1

Es posible registrar la dirección de un nuevo contacto. Puede ingresar el nombre, varios números de teléfono y direcciones de correo electrónico de un contacto nuevo. También puede asignar el contacto a un grupo, incluir una imagen o un avatar, asignarle un tono de timbre específico e incluso escribir un memo. Se pueden ingresar y administrar direcciones de contactos según el uso de memoria.

### Nota

- ▶ Los campos de entrada del contacto cambian si la dirección del contacto se registra en la tarjeta SIM.

## Lista de contactos MENÚ 6.2

Ejecuta la función de búsqueda de direcciones de los contactos. De forma predeterminada, la operación de búsqueda se realiza a partir del nombre. El método de búsqueda actual y los resultados hallados se muestran en la ventana de búsqueda. En la parte inferior izquierda de la pantalla aparece el icono asignado al número o dirección del contacto existente. Puede realizar una llamada telefónica o enviar un mensaje al número de teléfono seleccionado.

## Agenda

### Lista de marcados rápidos

MENÚ 6.3

Con este menú, podrá administrar los números de marcado rápido. Los números de marcado rápido se configuran del 2 al 9. Puede programar números de marcado rápido para cualquiera de los 5 números de una dirección de contacto en particular, y una dirección de contacto puede tener varios números de marcado rápido.

### Grupos Usuarios

MENÚ 6.4

Mediante este menú puede administrar información de grupos. En la memoria del teléfono, existen 4 grupos predeterminados: Amigos, Colegas, Escuela y Familia.

Se pueden agregar, editar y borrar grupos. Si no se asignó un tono de timbre específico para un número, la llamada de ese número utilizará el tono de timbre asignado al grupo al que pertenece el contacto.

### Mis números

MENÚ 6.5

Puede guardar su número propio utilizado en la tarjeta SIM.

### Núm. de marcado de servicio

MENÚ 6.6

Permite acceder a la lista de servicios proporcionada por el operador de la red (si los admite la tarjeta SIM).

## Agenda

### Parámetros

MENÚ 6.7

#### Mostrar datos (Menú 6.7.1)

Seleccione que información de contacto se mostrará (Sólo teléfono, Sólo SIM o Terminal y SIM).

### Borrar todos los contactos (Menú 6.7.4)

Borra toda la información de los contactos. Puede borrar todos los contactos guardados en la memoria del terminal y también los de la tarjeta SIM.

### Copiar todo contac.

(Menú 6.7.2)

Se pueden copiar los contactos de la memoria del terminal a la tarjeta SIM o de la tarjeta SIM a la memoria del terminal.


### Mover todo (Menú 6.7.3)

Se pueden mover los contactos de la memoria del terminal a la tarjeta SIM o de la tarjeta SIM a la memoria del terminal.

## Utilidades

### Alarma

#### MENÚ 7.1

Si fijó la alarma, se muestra  en la barra indicadora. La alarma especificada suena a la hora programada. Oprima la tecla de función derecha [Silenciar] para activar la función de espera. El sonido de alarma se detiene y se reanuda después de la duración de la espera.

Puede configurar hasta 5 alarmas.

1. Seleccione la alarma que desea para configurarla en la lista de alarmas. Si no hay alarma, oprima la tecla de función izquierda [Nuevo] para crear una nueva alarma.
2. **Ajustar o cancelar la alarma:** Configure o cancele la alarma con las opciones para especificar si la alarma está activada o eligiendo la hora de la alarma.
3. **Introducir la hora de la alarma:** Introduzca la hora de la alarma que desea especificando la hora y el minuto. Elija 'AM' o 'PM', visible si se ha especificado el formato de 12 horas para el teléfono.
4. **Repetir:** Seleccione el modo de repetición deseado con las teclas de navegación izquierda y derecha o seleccione el que desea en la lista oprimiendo la tecla OK.
5. **Tono de alarma:** Seleccione el timbre que sonará a la hora de la alarma, abriendo la lista oprimiendo la tecla OK.
6. **Memo:** Introduzca el nombre de la alarma.
7. Cuando haya terminado la configuración del reloj de alarma, oprima la tecla de función izquierda [Guardar].

## Utilidades







### Calendario

MENÚ 7.2

#### Consulta y búsqueda de agenda

##### 1. Referencia por meses

Puede consultar su agenda por meses. El cursor está en la fecha actual, y la fecha registrada está subrayada. La agenda guardada para la fecha donde el cursor está situado se representa por un icono.

Oprimir la tecla con el número  va al año anterior y oprimir la tecla  va al año siguiente. Oprimir la tecla  /  va al mes anterior y la tecla  /  va al mes siguiente.

Puede mover la fecha con las teclas de función arriba, abajo, izquierda y derecha.

##### 2. Referencia por días

Oprima la tecla 'OK' en la consulta por mes y pase a consulta por día, donde puede consultar su agenda por días. Puede consultar las fechas con las teclas izquierda y derecha, donde se muestra la configuración. Puede enviar el evento o nota a otro teléfono o a un sitio de Internet mediante SMS, MMS, Email o Bluetooth.

##### 3. Consulta detallada

Puede consultar una agenda detallada, es decir, el contenido completo de la agenda configurada por el usuario. Puede enviar el evento o nota a otro teléfono o a un sitio de Internet mediante SMS, MMS, Email o Bluetooth.

## Utilidades

Después de oprimir la tecla de función derecha [Opciones] estarán disponibles las opciones siguientes.

- ▶ **Buscar:** Puede hacer búsquedas en la agenda escribiendo algunas letras del asunto.
- ▶ **Borrar:** Puede borrar los eventos o notas que tenga en su lista
- ▶ **Enviar vía:** Puede enviar vía SMS, MMS, Email o Bluetooth sus eventos o notas a otro teléfono.
- ▶ **Fijar feriado:** Puede configurar o liberar días festivos del usuario. La fecha seleccionada se mostrará en rojo.
- ▶ **Ver Todos:** Puede ver todos los eventos.
- ▶ **Ir a Fecha:** Use esta opción para saltar a una fecha determinada. Introduzca la fecha con las teclas numéricas y las teclas de dirección izquierda y derecha.
- ▶ **Borrar Eventos:** Puede borrar eventos transcurridos (antiguas), Diario, Semanal, Mensual o Todos los eventos.

Para borrar el día festivo, oprima la tecla de función derecha [Opciones] y seleccione Borrar día feriado.

## Utilidades

### Tareas

**MENÚ 7.3**

Puede ver, editar y agregar tareas pendientes. Las tareas se muestran en orden cronológico. Las tareas que se han completado se muestran de distintas formas.

### Agregar

Para agregar una tarea, oprima la tecla de función izquierda [Nuevo] en la pantalla de administración de la lista de Tareas. Después introduzca la fecha, descripción y prioridad de la tarea. Cuando haya terminado de introducir los datos, oprima la tecla de función izquierda [Guardar] para guardar la nueva tarea.

### Vista detallada y editar

Para ver el contenido detallado de las tareas, coloque el cursor en el elemento deseado en la lista Tareas y oprima la tecla OK [Ver].

Puede editar o borrar una tarea con la tecla de navegación [OK] y la tecla de función izquierda [Borrar].

### Ajustar el estado del trabajo

Las tareas ajustadas como terminadas se muestran tachadas debajo de las tareas no acabadas en la lista Tareas. Puede ajustar las tareas Completadas como En curso oprimiendo la tecla de función derecha [Opciones] y seleccionando **Estado**.

### Bloc de notas **MENÚ 7.4**

Usando esta función, puede ver y administrar las notas guardadas y agregar nuevas.

## Utilidades

### Agregar nota

Para agregar una nueva nota, oprima la tecla de función izquierda [Nuevo]. Introduzca el contenido de la nota. Puede guardar la nota en la lista oprimiendo la tecla OK [Guardar].

### Editar, enviar y borrar nota

Puede acceder a las opciones siguientes con la tecla de función derecha [Opciones] en la pantalla de notas de texto.

- Editar: Puede editar la nota seleccionada.
- Borrar: Para borrar la nota seleccionada.
- Enviar vía: Puede enviar la nota mediante SMS, MMS o Email.

- Borrar Todas: Use esto para borrar todas las notas.

- Información: Puede comprobar la fecha y hora en que se hizo la nota, así como su tamaño.




### Calculadora MENÚ 7.5

El módulo de la calculadora le permite efectuar funciones aritméticas básicas tales como suma, resta, multiplicación y división, así como algunas funciones científicas.

1. Oprima la tecla de función derecha [Función].
2. Seleccione la función correspondiente.

Puede introducir números con las teclas de número y los operadores con las teclas de navegación arriba, abajo, izquierda derecha. Puede introducir un punto decimal

## Utilidades

oprimiendo . Siempre que oprima , los caracteres se borran secuencialmente en orden inverso. Siempre que mantenga  oprimida, se borran todos los caracteres de una vez.

Cuando se completa el cálculo y se muestra el resultado en la pantalla, oprimir un número borra el resultado anterior y la calculadora espera entradas nuevas, aunque no haya oprimido. Cuando se completa el cálculo y se muestra el resultado en la pantalla, al oprimir un símbolo utiliza el último resultado para continuar con un nuevo cálculo.

### Conver. Unidad MENÚ 7.6


Con este menú, los usuarios pueden convertir área, longitud, peso, temperatura, volumen y velocidad.

Para convertir cualquier unidad:

1. Seleccione el valor deseado entre área, longitud, peso, temperatura, volumen y velocidad y oprima la tecla OK.
2. Se abrirá la pantalla del conversor de unidades. Mueva el cursor a la unidad de destino.
3. Seleccione la unidad de destino deseada con las teclas de navegación izquierda y derecha.
4. Después de mover el cursor al campo de introducción, escriba la cantidad. Puede ver cuánto es en el campo de destino.

## Utilidades

### Nota

Puede introducir un punto decimal oprimiendo .

### Reloj Mundial MENÚ 7.7

La función Reloj Mundial ofrece información horaria de las principales ciudades del mundo. Puede ver la hora del país o ciudad deseado navegando con las teclas de navegación izquierda y derecha. Puede seleccionar como base una ciudad que desee con la tecla de función izquierda [Zona local].

### Cronometro MENÚ 7.8

Este menú le permite registrar el tiempo transcurrido de un evento, la duración de un tiempo de vuelta individual (hasta 20 veces) y se puede guardar el tiempo total.

1. Seleccione **Nueva hora** y oprima la tecla OK [Inicio] para empezar a tomar el tiempo. El tiempo continuo se muestra como HH.MM.SS.hh (horas, minutos, segundos, centésimas de segundo).
2. Durante el cronometraje, puede registrar un tiempo de vuelta individual oprimiendo la tecla de función derecha [Etapa]. Se pueden registrar hasta 20 tiempos de vuelta.

## Utilidades

3. Puede detener o reanudar el cronometraje con la tecla OK [Parar]. Oprima la tecla de función izquierda [Reiniciar] para restaurar el cronómetro.
4. Puede guardar tiempos de vueltas individuales y el tiempo total oprimiendo la tecla de función derecha [Opciones] y seleccionando **Guardar**. Escriba el título. Puede comprobar los tiempos guardados en **Horas guardadas**.

### **Busc. de fechas** MENÚ 7.9

El localizador de fechas muestra la fecha de inicio, la fecha de destino y el número de días restantes.

## **Contador de Día D**

**MENÚ 7.0**

1. Para agregar un nuevo elemento del Contador de día D, seleccione la tecla de función izquierda [Nuevo].
2. Introduzca la fecha y notas cuando añada un elemento.
3. Oprima la tecla de función izquierda [Guardar] para guardar el elemento.
4. Puede hacer lo siguiente con la tecla de función derecha [Opciones].
  - ▶ **Editar:** Puede editar el elemento seleccionado.
  - ▶ **Borrar:** Puede borrar el elemento seleccionado.

## Utilidades

- ▶ **Mostrar en pantalla inactiva:** Puede ver los días restantes de este elemento (Día D) en la esquina superior derecha de la pantalla de inactividad.
- ▶ **Borrar Todas:** Borra todos los elementos guardados.
- **Mover a:** Puede mover el elemento de menú a otra ubicación.
- **Eliminar menú:** Puede eliminar el elemento de menú de la lista.
- **Eliminar todos:** Puede borrar el menú Mi Menú.

### Mi Menú

MENÚ 7.\*

En este menú puede construir su propio menú con los menús de uso frecuente para un acceso rápido.

Después de hacer el menú Mi Menú, están a su disposición las opciones siguientes oprimiendo la tecla de función derecha [Opciones].

- **Cambiar menú:** Puede cambiar el elemento de menú Mi Menú por otro.

Puede ver la ubicación local del menú de Mi Menú oprimiendo la tecla de función izquierda [Info].

# Cámara

## Cámara

MENÚ 8.1

Con el módulo de cámara integrado en su teléfono, puede tomar fotografías de personas o acontecimientos cuando esté en movimiento. Además, puede enviarle fotografías a otras personas en un mensaje de multimedia. La tecla de función derecha [Opciones] hará aparecer las opciones siguientes:

- ▶ **Cambiar a modo de video:** Ir a la aplicación de video, le permite grabar un video clip.
- ▶ **Resolución:** Ajusta el tamaño de la imagen a 1280\*960 (predeterminado) 640\*480, 320\*240 o 160\*120. El tamaño de la imagen seleccionado se muestra en la pantalla de captura.
- ▶ **Calidad:** Puede seleccionar la calidad deseada de la foto seleccionando el modo Super

fino, Fino o Normal con las teclas de navegación.

- ▶ **Almacenamiento primario:** Puede elegir entre Terminal o Tarjeta de memoria.
- ▶ **Invertir imagen:** Le permite invertir la imagen con las teclas de volumen.
- ▶ **Ver en pantalla completa:** Le permite ver el sujeto en pantalla completa.
- ▶ **Autotemporizador:** Determina el reloj de la cámara.
- ▶ **Avanzado...**
  - Balance de Blancos: Esto ajusta el nivel de efecto de luz y puede elegir entre las siguientes opciones: Auto / Luz de Día / Incandescente / Nublado / Fluorescente / Modo Nocturno
  - Efectos de color: Le permite aplicarle efectos especiales a

## Cámara

la imagen. Oprima la tecla de navegación izquierda o derecha para encontrar el tono que desea usar entre las opciones siguientes: Color, Sepia, Mono y Negativo.

- Tonos de obturador: Le permite seleccionar un sonido al oprimir el obturador. Tono 1 / Tono 2 / Tono 3

- **Config. predeterm.:** Esto restaura la configuración original de la cámara (Tamaño, Brillo, Zoom, etc.).

### Nota

En el modo Tomar foto, puede ajustar la escala del zoom con las teclas de navegación arriba y abajo. La escala máxima del zoom depende de la resolución, de la siguiente manera.

Resolución	Escala del zoom
1280*960	x1
640*480	x1-x2
320*240	x1-x2
160*120	x1-x4

En el modo Tomar foto, puede ajustar el brillo con la teclas de navegación izquierda y derecha.

## Grabar video MENÚ 8.2

Puede grabar un video clip en este menú oprimiendo la tecla OK [Grabar]. Antes de empezar a grabar, oprima la tecla de función derecha [Opciones] para configurar el valor deseado y oprima la tecla OK para confirmar. Los valores son los siguientes:

- **Cambiar a modo de foto:** Ir a la aplicación de cámara que le permite tomar una imagen fija.

## Cámara

- ▶ **Modo grab video:** Configura el modo de grabación como Modo de video MMS o General.
- ▶ **Calidad:** Determina la calidad de un video clip.
- ▶ **Almacenamiento primario:** Puede elegir entre el terminal o la Tarjeta de memoria.
- ▶ **Invertir imagen:** Le permite invertir la imagen.
- ▶ **Balance de Blancos:** Esto ajusta el nivel de efecto de luz y puede elegir entre las siguientes opciones: Auto / Luz de Día / Incandescente / Nublado / Fluourescente / Modo Nocturno.
- ▶ **Efectos de color:** Le permite aplicar efectos especiales al video clip. Oprima las teclas de navegación izquierda o derecha para encontrar el tono que desea usar entre las opciones

siguientes: Color, Sepia, Mono y Negativo.

- ▶ **Config. predeterm.:** Esto restaura la configuración original de la cámara (Tamaño, Brillo, Zoom, etc.).

### Nota

En el modo Grabar video, puede ajustar la escala del zoom con las teclas de navegación arriba y abajo.

Resolución	Escala del zoom
320*240	x1-x10
176*144	x1-x10

En el modo Grabar video, puede ajustar el brillo con la teclas de navegación izquierda y derecha.

## Cámara

### Grabar voz

MENÚ 8.3

Puede grabar un clip de audio en este menú. El archivo de audio grabado se guarda automáticamente en el menú Sonidos (Menú 2.3). La tecla de función derecha [Opciones] hará aparecer las siguientes opciones:

- ▶ **Modo de grabación:** Configura el modo de grabación como MMS o General.
- ▶ **Calidad:** Determina la calidad de un clip de audio.
- ▶ **Almacenamiento primario:** Puede ajustar el almacenamiento principal del audio grabado en la memoria del terminal o en la tarjeta de memoria.

### Estado Mem.

MENÚ 8.4

#### Común (Menú 8.4.1)

Esta función muestra el estado de la memoria del usuario del teléfono celular. Dado que esta función explora todo el sistema de archivos para extraer las estadísticas, se requieren algunos segundos.

#### Tarjeta de memoria

(Menú 8.4.2)


Esta función muestra el estado de la memoria externa de la tarjeta del usuario. Esta función muestra las estadísticas de utilización de memoria en uso y libre.

# Parámetros


## Fecha y Hora MENÚ 9.1

Aunque la hora actual se configura automáticamente cuando el teléfono se registra en la red, los usuarios pueden configurar directamente la hora y la fecha con este menú. La hora configurada por el usuario sólo es válida mientras el teléfono esté encendido.

### Fijar Fecha (Menú 9.1.1)

Esta función le permite configurar la fecha. Después de introducir 'Día', 'Mes', 'Año' con las teclas de número, oprima la tecla  [Fijar]. También es posible configurar la fecha con la tecla de función izquierda [Calendario].


## Formato de fecha (Menú 9.1.2)

Le permite seleccionar el formato de fecha. Con las teclas de navegación arriba y abajo, cambie el formato y oprima la tecla  [Fijar].

### Fijar hora (Menú 9.1.3)

Le permite configurar la hora. Escriba 'Hora', 'Minutos' con las teclas de número. Puede seleccionar am/pm cuando haya seleccionado '12 horas' como formato de hora.

### Formato de hora (Menú 9.1.4)

Le permite seleccionar el formato de hora. Con las teclas de navegación arriba y abajo, cambie el formato y oprima la tecla  [Fijar].

## Parámetros

### Actualización automática

(Menú 9.1.5)

Cuando Actualización automática está configurada como Encendido, la hora y fecha se actualizan automáticamente de acuerdo con la zona horaria actual.

### Config del teléfono

MENÚ 9.2

#### Idioma (Menú 9.2.1)

Puede seleccionar el idioma de visualización. Cuando la opción de idioma se ajusta en automático, el idioma se selecciona automáticamente de acuerdo con el idioma de la tarjeta SIM empleada. Se establecerá inglés si el idioma de la tarjeta SIM no es compatible con el teléfono.

### Pantalla (Menú 9.2.2)

En este menú puede configurar las opciones de visualización en pantalla, incluida la configuración y tema de la pantalla LCD.

#### Fondo de pantalla

Puede configurar el fondo de la Pantalla interna y la Pantalla externa seleccionando un tema.

#### Pantalla interna

Puede seleccionar un fondo para la pantalla principal que aparecerá en modo de inactividad.

#### Pantalla exterior

Puede seleccionar un fondo para la pantalla delantera que aparecerá en modo de inactividad.

## Parámetros

### *Tiempo de luz de fondo*

Permite que el usuario configure los valores de duración de la luz trasera de la pantalla y el teclado. Configuración predeterminada: Pantalla 10 segundos, Teclado 10 segundos.

### *Fuentes de marcado*

Cuando se oprimen las teclas de número para la conexión de llamada en estado de inactividad, se puede configurar el tamaño y color del número mostrado.

### *Relojes y evento*

Puede seleccionar el tipo de reloj o calendario que aparecerán en la pantalla interna o externa en modo de inactividad.

### *Esquemas de color*

Puede elegir los temas Naranja, Metal y Cielo.

## Config de Llamadas

MENÚ 9.3

### **Reenvío Ilam.** (Menú 9.3.1)

Se proporcionan menús de reenvío de llamada para llamadas de video y voz. No obstante, los menús disponibles están determinados por la compatibilidad con CPHS de la SIM.

El menú consta de videollamadas y llamadas de voz. El menú Video proporciona menús para desviar llamadas de video y el menú Llamadas de voz proporciona menús para desviar llamadas de voz. Los menús Video y Llamadas de voz tienen los siguientes submenús. Si selecciona Videollamadas, aparece la lista Todas las videollamadas, Si está ocupado, Si no contesta y Si no está disponible.

## Parámetros

Si selecciona Llamadas de voz, aparece la lista Llamadas de voz, Si está ocupado, Si no contesta y Si no está disponible.

### *Videollamadas*

#### **Todas las videollam**

1. Cuando se selecciona el menú Desactivar, se borra el número de desvío de llamada registrado en la red. Mientras espera el resultado de la red, aparece el mensaje Solicitando y una animación. Cuando la red responde, se muestra el resultado de la operación.
2. Cuando se selecciona A número, aparece una ventana de diálogo que le permite introducir un número de teléfono al cual se harán los desvíos. Introduzca un número de teléfono al cual desviarle llamadas y oprima el botón OK [Fijar] Mientras espera el

resultado de la red, aparece el mensaje Solicitando y una animación. Cuando la red responde, se muestra el resultado de la operación.

3. Menú Opciones – La selección del menú Opciones en la parte inferior de los menús muestra los menús Habilitar, Desactivar, Desactivar todos, Si selecciona el menú Habilitar, se mostrarán las opciones para desviar las llamadas a : A número, y Desactivar. Si selecciona el menú Desactivar, los números de desvío de llamada registrados en la red se borran después de la confirmación del usuario. Si selecciona el menú Desactivar todos se mostrará el resultado de la operación después de mostrar el mensaje Solicitando y una animación.

## Parámetros

### Si esta ocupado

1. Cuando se selecciona el menú Desactivar - Funciona igual que el menú Todas las videollamadas
2. Cuando se selecciona A número - Funciona igual que el menú Todas las videollamadas

### Si no contesta

1. Cuando se selecciona el menú Desactivar - Funciona igual que el menú Todas las videollamadas
2. Cuando se selecciona A número - Funciona igual que el menú Todas las videollamadas

### Si no esta disponible

1. Cuando se selecciona el menú Desactivar - Funciona igual que el menú Todas las videollamadas

2. Cuando se selecciona A número - Funciona igual que el menú Todas las videollamadas

### *Llamadas de voz*

#### Llamadas de voz

1. Cuando se selecciona el menú Desactivar, se borra el número de desvío de llamada registrado en la red. Mientras espera el resultado de la red, aparece el mensaje Solicitando y una animación. Cuando la red responde, se muestra el resultado de la operación.
2. Cuando se selecciona A número, aparece una ventana de diálogo que le permite introducir un número de teléfono al cual se harán los desvíos. Introduzca un número de teléfono al cual desviarle llamadas y oprima el botón OK [Fijar].

## Parámetros

Mientras espera el resultado de la red, aparece el mensaje Solicitando y una animación. Cuando la red responde, se muestra el resultado de la operación.

3. Después de activar el menú llamadas de voz, la selección del menú Opciones en la parte inferior de los menús muestra los menús Habilitar, Desactivar, Desactivar todos, Habilitar: Si selecciona este menú tiene las siguientes opciones: A número, y Desactivar. Si selecciona alguna de estas opciones, aparece el mensaje Solicitando y una animación.

A continuación, cuando se recibe la información de la red, se muestra la configuración de la red. Si selecciona el menú Desactivar, los números de desvío de llamada registrados en la red se borran después de

la confirmación del usuario. Si selecciona el menú Desactivar todos se mostrará el resultado de la operación después de mostrar el mensaje Solicitando y una animación.

### Llam. en espera (Menú 9.3.2)

Si selecciona este menú, aparece la lista de menús Habilitar/Desactivar/Ver Estado.

1. **Habilitar:** Activa el servicio de llamada en espera. Si selecciona este elemento, aparecerá el mensaje Solicitando y una animación. Cuando la red responde, se muestra el resultado de la operación.
2. **Desactivar:** Desactiva el servicio de llamada en espera. Si selecciona este elemento, aparecerá el mensaje Solicitando y una animación.

## Parámetros

Cuando la red responde, se muestra el resultado de la operación.

3. **Ver Estado:** Muestra el estado del servicio llamada en espera. Si selecciona este elemento, aparecerá el mensaje Solicitando y una animación. Cuando la red responde, se muestra el resultado de la operación.

### Grupo cerrado de discado (Menú 9.3.3)

- ▶ **FDN Activado/Desactivado:** Seleccione si activará o no FDN. Se requiere autenticación de PIN 2.
- ▶ **Lista de FDN:** Muestra la lista FDN actual. Puede editar, agregar, ver o borrar números de marcado fijo. Se requiere la autenticación de PIN2 para editar la lista. Y la información

de la configuración se guarda en la SIM. La información guardada en la SIM se usa cuando FDN restringe las llamadas salientes.

### Llam. rechazada (Menú 9.3.4)

- ▶ **Rechazo de llamada Activado/Desactivado:** Puede configurarlo para rechazar llamadas entrantes.
  - Apagado: Deshabilita el rechazo de llamadas automático.
  - Rechazar en lista: Sólo rechaza los números objetivo de la lista que usted configuró. Puede configurar la lista de rechazadas con el menú Lista de rechazo de llamada.

## Parámetros

- Rechazar todas: Rechaza todas las llamadas entrantes incondicionalmente.

- ▶ **Lista de rechazo de llamas:** Puede agregar números para rechazar con la tecla de función izquierda [Nuevo].

Puede buscar el número en la Lista de contactos o introducir el número directamente.

### Llamada de video (Menú 9.3.5)

- ▶ **Mostrar mi foto:** Seleccione el tamaño al que se mostrará su imagen.
- ▶ **Posición de mi imagen:** Seleccione la posición en la que se mostrará su imagen.
- ▶ **Ocultar imagen sec.:** Determine si se mostrará o no su imagen en una llamada de video.

- Activado: No mostrar mi imagen en la pantalla de quien llama.

- Desactivado: Mostrar mi imagen en la pantalla de quien llama.

- ▶ **Reverse Camera (Invertir cámara):** Selecciónelo para activar o no el efecto de espejo.

- Activado: Muestra la imagen invertida de lado a lado.

- Desactivado: Muestra la imagen como es.

- ▶ **Sustituir foto:** Seleccione una imagen fija que se mostrará.

## Parámetros

### Enviar Mi Número

(Menú 9.3.6)

1. **Fijado por la red:** Se configura con los valores predeterminados fijados por el proveedor de servicio.
2. **Encendido:** Configura el envío de mi número de teléfono al hacer una llamada saliente.
3. **Apagado:** Configura que no se envíe mi número de teléfono al hacer una llamada saliente.

### Rellam. Auto

(Remarcado Automático)

(Menú 9.3.7)

Le permite fijar la función de remarcado automático cuando ha fallado un intento de llamada.

### Modo de Respuesta

(Menú 9.3.8)

Le permite configurar el método de respuesta a las llamadas. Puede elegir entre Abrir tapa, Sólo tecla Send y Cuaquier tecla.

### Tono de minuto (Menú 9.3.9)

Determina si se hará sonar un tono a cada minuto que esté al teléfono.

## Parámetros

### Cnfg. Conex. MENÚ 9.4

#### **Bluetooth** (Menú 9.4.1)

##### *Conexión de Bluetooth*

- Menú → 9. Configuraciones → 4. Cnfg. Conex. → 1. Bluetooth

Su teléfono tiene tecnología inalámbrica Bluetooth interconstruida, lo que permite que conecte a su teléfono de modo inalámbrico con otros dispositivos como manos libres, PC, PDA, una pantalla remota u otros teléfonos. Puede, por ejemplo, sostener una conversación con un manos libres Bluetooth inalámbrico o navegar por Internet, de modo inalámbrico, conectado mediante un teléfono celular.

También puede intercambiar, por ejemplo, tarjetas de visita, elementos de calendario e imágenes.

#### **Nota**

- ▶ Recomendamos que su teléfono y el dispositivo Bluetooth con el que se esté comunicando estén dentro de un rango de 10 metros. La conexión puede mejorarse si no hay objetos sólidos entre su teléfono y el otro dispositivo Bluetooth.

#### 1. Para empezar

- Menú → 9. Configuraciones → 4. Cnfg. Conex. → 1. Bluetooth → 1. Bluetooth Activ/ Desact

Para usar la función Bluetooth, primero debe ajustar Bluetooth como "Encendido". Efectúe los procedimientos que aparecen arriba para ajustar Bluetooth en "Encendido".

## Parámetros

### 2. Configuración de los ajustes de Bluetooth

- Menú → 9. Configuraciones → 4. Cnfg. Conex. → 1. Bluetooth → 4. Config. de Bluetooth
- Mi visibilidad: Si selecciona [Mostrar], otros dispositivos pueden detectar a su teléfono cuando estén buscando un dispositivo Bluetooth. Si selecciona [Ocultar], otros dispositivos no podrán detectar a su teléfono cuando estén buscando un dispositivo Bluetooth.
- Mi nombre: Puede darle nombre o cambiarle el nombre a su teléfono según aparecerá en otros dispositivos. El nombre de su teléfono se mostrará a otros dispositivos sólo cuando [Mi visibilidad] esté ajustado como [Mostrar].

- Mi dirección: Ésta es la dirección Bluetooth de su dispositivo. Esto se configura cuando se vende su teléfono. No puede cambiar la dirección Bluetooth.

### 3. Dispositivo vinculado

Dispositivos de vinculamiento (emparejamiento con un dispositivo)

Si ya existe un dispositivo Bluetooth de audio vinculado.

- Menú → 9. Configuraciones → 4. Cnfg. Conex. → 1. Bluetooth → 2. Lista de dispositivos → Nuevo

## Parámetros

- ▶ **Nuevo:** Con este menú puede vincular un nuevo dispositivo Bluetooth con su teléfono.
- ▶ **Conectar:** Con este menú puede conectar un dispositivo de audio.
  1. Este elemento sólo está habilitado en el menú Opción Dispositivo de audio. Si se ha seleccionado otro dispositivo, este elemento estará deshabilitado.
  2. Muévase a [Conectar]. Su teléfono se conecta inmediatamente con el dispositivo de audio.
- ▶ **Borrar:** Con este menú puede borrar el dispositivo Bluetooth vinculado.
- ▶ **Renombrar:** Puede cambiar el nombre del teléfono vinculado según sea necesario.
- ▶ **Borrar Todas:** Con este menú puede borrar todos los dispositivos Bluetooth vinculados.
  - Para buscar un dispositivo Bluetooth para conectarlo, oprima la tecla Nuevo.
  - La pantalla muestra "Buscando dispositivos". Se encontrarán los dispositivos Bluetooth que están en un rango de 10m.
  - Si se encuentran dispositivos Bluetooth, se muestran en una lista en pantalla. Si no se encuentra ningún dispositivo Bluetooth, se le preguntará si desea buscar de nuevo.

## Parámetros

- Si selecciona un dispositivo entre los dispositivos de la lista, aparecerá en pantalla la información (puede que sea nombre, dirección, clase de servicio) del dispositivo.
- Procedimiento de vinculamiento
  - Seleccione entre los elementos descubiertos el dispositivo con que desea vincularse y oprima OK. Aparecerá una ventana en la pantalla pidiéndole que introduzca su contraseña.
  - Después de crear una contraseña (de 1 a 16 cifras) el usuario del otro dispositivo debe introducir la contraseña para el vinculamiento. El usuario del otro dispositivo debe conocer anticipadamente la contraseña para efectos de autenticación.
- Si la otra parte autentica la conexión, se muestra en pantalla la lista de dispositivos vinculados y puede usar su teléfono para comunicarse con el otro dispositivo.

### Desconectar dispositivos

1. Seleccione un dispositivo para desconectarse en la pantalla de dispositivos vinculados.
2. Puede desconectar un dispositivo seleccionando Opciones → Borrar. Para desconectar todos los dispositivos vinculados, seleccione Opciones → Borrar Todas.

## Parámetros

### Transmisión de datos con Bluetooth

1. Para transmitir datos de su teléfono a otro dispositivo Bluetooth, primero seleccione la aplicación en la que se guardarán los datos objetivo.

Por ejemplo, para enviar los datos del álbum de medios a otro dispositivo, seleccione

- Menú → 2. Multimedia → 1. Imágenes → Seleccionar datos para transmitir → Opciones Enviar vía → 3. Bluetooth

2. Transmitiendo datos

- Si existe un dispositivo Bluetooth vinculado.

- 1) Seleccione el dispositivo deseado entre los dispositivos vinculados que se muestran en pantalla.

2) Si la otra parte selecciona [Sí] [se requiere autorización de Bluetooth], se transmiten los datos.

- Si no hay un dispositivo Bluetooth vinculado.

- 1) Seleccione Nuevo para buscar dispositivos Bluetooth cercanos con los que conectarse.

- 2) Seleccione el dispositivo al cual desea transmitir datos entre los dispositivos que están en pantalla y oprima la tecla OK.

- 3) Si la otra parte selecciona [Sí] [se requiere autorización de Bluetooth], se transmiten los datos.

## Parámetros

### Recepción de datos con Bluetooth

Menú → 9. Configuraciones →

4. Cnfg. Conex. → 1. Bluetooth →

2. Lista de dispositivos

1. Si habilita la función Bluetooth como se describe arriba, puede conectar su teléfono a otros dispositivos Bluetooth.

2. Si la otra parte intenta transmitir datos, aparecerá en pantalla la pregunta [Se requiere autorización de Bluetooth]. Si selecciona [Sí], los datos se transmitirán a su teléfono. Durante la transmisión de datos, el icono de Bluetooth cambia.

### Carpetas de almacenamiento de Bluetooth

Puede comprobar los datos recibidos seleccionando Menú →

2. Multimedia → 6. Datos de Bluetooth.

### 4. Dispositivo

#### Conexión de unos audífonos

1. Seleccione Menú → 9.

Configuraciones → 4. Cnfg.

Conex. → 1. Bluetooth

2. Conecte los audífonos de acuerdo con los procedimientos descritos en la sección Vinculamiento de dispositivos.

3. Para usar los audífonos, seleccione audífonos en los dispositivos registrados y oprima la tecla OK [Conectar].

#### Conexión de un manos libres

1. Menú → 9. Configuraciones →

4. Cnfg. Conex. → 1. Bluetooth

2. Conecte el manos libres de acuerdo con los procedimientos descritos en la sección Vinculamiento de dispositivos.

## Parámetros

3. Para usar el manos libres, seleccione el manos libres en los dispositivos registrados y oprima la tecla OK [Conectar].

Las palabras de la marca y los logotipos de **Bluetooth®** son propiedad de la Bluetooth SIG, Inc. y cualquier uso de tales marcas por parte de LG Electronics se hace bajo licencia. Otras marcas y nombres comerciales son los de sus respectivos propietarios.

### Nota

MU550 no es compatible con el puerto IrDA.

### Modo de conexión USB

(Menú 9.4.2)

Seleccione el modo de conexión USB deseado.

### Red (Menú 9.4.3)

#### *Selección de Red*

1. Puede elegir selección de red Automático o Manual.
2. Si selecciona automático, la conexión continúa de acuerdo a los procedimientos de selección automática de red. Esta configuración se recomienda para el mejor servicio y calidad.
3. Si selecciona Manual, se muestran todas las redes 2G (GSM) y 3G (UMTS) disponibles y puede seleccionar una de ellas para el registro. Si falla el registro de la red, todas las redes disponibles se

## Parámetros

muestran de nuevo y puede seleccionar cualquier otra para el registro.

### *Listas preferidas*

1. Seleccione Listas preferidas para mostrar la lista preferida guardada en la tarjeta SIM actual.
2. Puede editar y guardar una lista preferida en la tarjeta SIM seleccionando el menú cuando se muestre la lista preferida.

- ▶ **Agregar Nueva:** Puede agregar una nueva red con lo siguiente.
  - **Buscar:** Puede seleccionar un número de la lista de red almacenada en el teléfono.
  - **Ingresar nueva red:** Puede introducir el código de país (MCC) y el código de red (MNC) para agregar. Después de configurar, oprima la tecla [Ejecutado].

- ▶ **Borrar:** Borra la red seleccionada.
- ▶ **Mover hacia arriba:** Mueve la red seleccionada hacia arriba.
- ▶ **Mover abajo:** Mueve la red seleccionada hacia abajo.

### *Modo de red*

Se pueden tener múltiples conexiones de datos activas al mismo tiempo cuando usted utiliza su teléfono en el Modo Dual, en 2G y 3G Sólo operará la red seleccionada.

### **Perfiles de red** (Menú 9.4.4)

#### **Puntos de acceso**

Este menú muestra la lista de puntos de acceso. Puede crear nuevos perfiles y ver los perfiles ya guardados.

## Parámetros

<b>Título de conexión</b>	Nombre del perfil del punto de acceso.
<b>Portador</b>	Elija el portador en la lista. (La configuración predeterminada es "UMTS/GPRS")
<b>Autenticación</b>	Elija la autenticación en la lista. (La configuración predeterminada es "PAP")
<b>Nombre de usuario</b>	Información proporcionada por el proveedor de servicio.
<b>Contraseña</b>	Información proporcionada por el proveedor de servicio.
<b>APN</b>	Nombre APN para acceder a la red. Información proporcionada por el proveedor de servicio.

► Oprima la tecla **[Guardar]** para guardar los cambios a la configuración.

### Optimización (Menú 9.4.5)

Aquí puede configurar el rango de puertos de transmisión continua y la APN utilizada para acceder al contenido de transmisión continua.

### Red de marcado telefónico (Menú 9.4.6)

Puede usar el teléfono con diversas aplicaciones de conectividad de PC y comunicación de datos. Seleccione USB o Bluetooth como método de conexión.

## Parámetros

### Config. PDP (Menú 9.4.7)

Esta configuración determina el comportamiento de Datos de Paquete de su teléfono. Debe confirmar con su portador antes de cambiar los valores predeterminados.

#### ▶ APN

- Determina que la cuenta siempre está activada. Ésta es la cuenta de Internet activa.

▶ **Soporte múltiples PDP:** Esto determina si el teléfono permitirá conexiones de datos simultáneas.

- 2G & 3G: Se permiten conexiones de Paquetes de Datos simultáneas en las redes 2G y 3G.

- Sólo 2G: Sólo se permiten conexiones de Paquetes de Datos simultáneas en las redes 2G.

- Sólo 3G: Sólo se permiten conexiones de Paquetes de Datos simultáneas en las redes 3G.

- Ninguno: No se permiten conexiones de Paquetes de Datos en ninguna red.

## Parámetros

### Seguridad

MENÚ 9.5

Puede activar un código PIN. Cuando está activada, aparece una ventana pidiéndole que introduzca el código PIN cuando se enciende el teléfono, de modo que se evite el uso no autorizado del mismo.

- Cuando cambie la SIM: Cuando se ha cambiado la tarjeta SIM del teléfono celular.
- Inmediatamente: Bloquea el teléfono inmediatamente.
- Apagado: Cancela la función de bloqueo.

### Bloquear Terminal

(Menú 9.5.1)

Puede bloquear su teléfono celular para evitar que lo usen otras personas. Se proporcionan las siguientes 4 funciones de bloqueo.

- Al encender: Siempre que el teléfono celular se enciende.

### Solicitud de código PIN

(Menú 9.5.2)

Puede activar un código PIN (Número de Identificación Personal). Puede comprobar el estado actual de la configuración en la barra de estado.

Procedimientos de solicitud y liberación de PIN

Elemento	Descripción
Habilitar solicitud de PIN	Debe introducir el código PIN cada vez que se enciende el teléfono celular.
Deshabilitar solicitud de PIN	No tiene que introducir el código PIN cuando se enciende el teléfono celular.

## Parámetros

1. Seleccione 'Solicitud de código PIN' en la lista y oprima [OK]. Entonces aparecerá una ventana que le permite seleccionar Encendido o Apagado.
  - Seleccione Encendido / Apagado en la lista, oprima [Fijar] e introduzca el código PIN actual para configurar la solicitud de PIN. Si ya está habilitado o deshabilitado 'Solicitud de código PIN', se mostrará un mensaje "Ya activado" o "Ya se desactivó".
2. Introducir el PIN incorrecto 3 veces en la ventana de introducción del código PIN invalidará éste. En este caso, debe introducir el código PUK (Clave de desbloqueo de PIN) para volver a configurar el código PIN.
3. El número máximo de intentos permitidos de introducción del código PUK es de 10.  
**ATENCIÓN:** después de introducir 10 veces un código PUK incorrecto, la tarjeta SIM se bloqueará y deberá reemplazarse.  
Oprima la tecla C en la pantalla de introducción de código PIN para volver al paso anterior.

### **Cambiar Códigos** (Menú 9.5.3)

Puede cambiar el Código de Seguridad, PIN1 y PIN2.

#### *Código Segur.*

El código de seguridad se usa para cambiar la contraseña del teléfono celular. El número máximo de intentos permitidos de introducción del código de seguridad no está limitado como en el caso del PIN y el PIN2.

#### *PIN1*

## Parámetros

PIN es la abreviatura de Número de Identificación Personal, y se usa para restringir la utilización por parte de usuarios no autenticados.

### Procedimiento de cambio del código PIN

1. Seleccione 'PIN1' en la lista 'Cambiar Códigos' y oprima [OK].
2. Introduzca el código PIN actual y oprima [OK].
3. Introduzca el nuevo código PIN y oprima [OK].
4. Introduzca el nuevo código PIN una vez más y oprima [OK].
  - Si el código PIN es distinto del paso 3, el procedimiento se reinicia a partir del paso 3.
5. Cuando se cambia correctamente el código PIN, se muestra el mensaje "Cambiado". Si se introduce un código PIN incorrecto en el paso 2, el procedimiento se reinicia a partir del paso 2, y disminuye en 1 el número restante de intentos de introducción permitidos.
6. Oprima la tecla C en la pantalla de introducción de código PIN para volver al paso anterior.

## Parámetros

### Nota

Introducir el PIN incorrecto tres veces en la ventana de introducción del código PIN invalidará éste. En este caso, debe introducir el código PUK (Clave de desbloqueo de PIN) para volver a configurar el código PIN. El número máximo de intentos permitidos de introducción del código PUK es de 10. ATENCIÓN: después de introducir 10 veces un código PUK incorrecto, la tarjeta SIM se bloqueará y deberá reemplazarse.

### PIN2

PIN2 es la abreviatura de Número de Identificación Personal 2, y se usa para restringir la utilización por parte de usuarios no autenticados, como el PIN. El procedimiento de cambio del código PIN2 es el mismo que el del código PIN. Si se introduce 3 veces el código PIN2 incorrecto se invalidará el código PIN2. En este caso, debe introducir el código PUK2 para volver a usar el código PIN2. El número máximo de intentos permitidos de introducción del código PUK2 es de 10, como con PUK1. Si se introduce 10 veces el código PUK2 incorrecto se invalidará el código PIN2.

## Parámetros

### Estado Mem. MENÚ 9.6

Esta función muestra el uso de memoria del teléfono celular que puede usarse para guardar datos del usuario. Los datos del usuario se guardan en una memoria FLASH, un tipo de memoria no volátil que conserva los datos guardados de modo permanente a menos que los borre el usuario.

### Común (Menú 9.6.1)

Esta función muestra el estado de la memoria común. La función tarda unos segundos en cargar el contenido. El contenido habitual se relaciona con fotos, imágenes, sonidos, música, juegos y aplicaciones, videos, datos de Bluetooth. Informa el tamaño en términos de Kilobytes por cada elemento que está en la memoria común.

### Reservado (Menú 9.6.2)

Esta función muestra el estado de la memoria reservada. El contenido usual son mensajes de texto, contactos, calendario, pendientes, memorándum y da una ilustración clara del número real con el número total de recuento de cada elemento.

### SIM (Menú 9.6.3)

Esta función muestra el estado de la memoria de la tarjeta SIM del usuario.

### Tarjeta de memoria

(Menú 9.6.4)

Esta función muestra el estado de la memoria externa del teléfono celular. Esta función muestra las estadísticas de utilización de memoria en uso y libre.

## Parámetros

### Información del terminal MENÚ 9.7

Esta función muestra el número de teléfono de la tarjeta SIM, el nombre del modelo, el idioma seleccionado, la versión de software y otras informaciones a respecto del teléfono celular.

Mensajes, Diario, Alarmas y Llamadas. No hay opción de memoria SIM. La opción "Tarjeta de memoria" restaurará la memoria externa.

### Restablecer Ajustes MENÚ 9.8

Restaura la memoria del teléfono y los valores predeterminados, llevando todos los ajustes del teléfono a sus valores de fábrica originales.


En Borrar memoria "Contenido del terminal" restaurará Java, Marcadores, páginas de Internet guardadas, páginas de Internet recientes, videos y audio.

"Información personal del terminal" restaurará Contactos,

## Preguntas y Respuestas

**Confirme para ver si hay algún problema que pueda haber tenido con su teléfono y que se describa aquí antes de llevarlo a servicio o de llamar a un ingeniero de servicio.**

**P** ¿Cómo veo la lista de llamadas salientes, llamadas entrantes y llamadas perdidas?

**R** Oprima la tecla .

**P** ¿Cómo veo todos los números almacenados en la memoria?

**R** Oprima la tecla de navegación para abajo.

**P** ¿Qué hacer cuando la conexión sea ruidosa o inaudible en alguna áreas?

**R** Cuando el entorno de la frecuencia sea inestable en algún área, la conexión puede ser ruidosa e inaudible. Reubíquese en otra área e inténtelo de nuevo.

**P** ¿Qué hacer cuando la conexión no se realiza bien o es ruidosa incluso cuando se haya establecido?

**R** Cuando la frecuencia es inestable o débil, o si hay demasiados usuarios, la conexión puede cortarse incluso después de que se haya establecido. Por favor inténtelo de nuevo un poco más tarde o después de ubicarse en otra área.

**P** ¿Qué hacer cuando la pantalla LCD no se enciende?

**R** Extraiga la batería y encienda el teléfono después de volver a instalarla. Si no hay cambio incluso entonces, cargue de

## Preguntas y Respuestas

manera suficiente la batería e inténtelo de nuevo.

**P** ¿Qué hacer cuando se escucha un eco mientras se hace una conexión con un teléfono en particular en un área determinada?

**R** Conocido como 'Fenómeno de eco', ocurre si el volumen de la conexión es demasiado alto o es causado por propiedades especiales de la máquina que está en el otro extremo (como en el caso de los conmutadores semielectrónicos).

**P** ¿Por qué se calienta el teléfono?

**R** Si se realiza una conexión durante un tiempo significativamente largo o se usan los juegos o Internet y otras funciones se usan durante mucho tiempo, el teléfono puede

calentarse. Esto no tiene efecto alguno sobre la vida o desempeño del producto.

**P** ¿Por qué no hay tono de timbre sino sólo una pantalla LCD parpadeando?

**R** El teléfono puede estar configurado a 'Vibrador' o en modo 'Silencio'. En el menú Perfiles, seleccione General o Fuerte y después Activar.

**P** ¿La duración de la batería en espera se reduce gradualmente?

**R** Dado que las baterías se desgastan, su vida se reduce gradualmente. Si se reduce a la mitad de su duración de cuando se adquirió, necesita comprar una nueva.

## Preguntas y Respuestas

- P** ¿Qué hacer cuando el tiempo de uso de la batería se reduce?
- R** Si el tiempo de uso de la batería se reduce, puede deberse al entorno del usuario, a un gran volumen de llamadas o a señales débiles.
- P** ¿Qué hacer cuando no se marca ningún número al recuperar una entrada del directorio?
- R** Compruebe que el número se haya almacenado correctamente utilizando la función de Buscar en el directorio. Si es necesario, restáurelo.
- P** No puedo encontrar los códigos de bloqueo, PIN o PUK. ¿Cuál es mi contraseña?
- R** El código de bloqueo predeterminado es '0000'. Si olvida o pierde el código de bloqueo, comuníquese con su distribuidor telefónico. Si olvida o pierde un código PIN o PUK, o si no se le ha entregado dicho código, comuníquese con su proveedor de servicio de red.

## Accesorios

Hay diversos accesorios disponibles para su teléfono celular. Puede seleccionarlos de acuerdo con sus requisitos personales de comunicación. Consulte a su distribuidor local para conocer su disponibilidad.

---

### Adaptador de CA (incluido en el kit básico)

Este adaptador le permite cargar el teléfono celular en el hogar o la oficina.



---

### Batería (incluido en el paquete básico)

Tiene a su disposición baterías estándar.



---

### Audífonos estereofónicos (incluido en el paquete básico)

Permite la operación de manos libres. Incluye audífono y micrófono.



## Accesorios

### Paquete de datos (incluido en el paquete básico)

Puede conectar su teléfono a una PC para intercambiar datos entre ellos.



#### Nota

- ▶ Use siempre accesorios LG genuinos. El no hacer esto puede anular su garantía.
- ▶ Los accesorios pueden ser distintos en diferentes regiones; por ello acuda a nuestra compañía de servicio regional o agente si tiene más consultas.

#### Nota

- ▶ Los aplicativos incluidos en el paquete de datos (PC Sync, Phone Manager e Internet Kit) son compatibles con: Windows 98/Me/2000/XP.

# Indicaciones de seguridad

## Información de seguridad de la TIA

Aquí se incluye la información completa de seguridad de la TIA (Asociación de la Industria de las Telecomunicaciones) sobre teléfonos inalámbricos de mano. La inclusión en el manual del usuario del texto referente a marcapasos, audífonos para sordera y otros dispositivos médicos es obligatoria para obtener la certificación CTIA. El uso del lenguaje restante de la TIA se recomienda cuando resulte pertinente.

### Exposición a las señales de radiofrecuencia

Su teléfono portátil de mano inalámbrico es un transmisor y receptor de radio de baja potencia. Cuando está encendido,

recibe y también envía señales de radiofrecuencia (RF).

En agosto de 1996, la Comisión federal de comunicaciones (FCC) de los EE.UU. adoptó lineamientos de exposición a RF con niveles de seguridad para teléfonos inalámbricos de mano. Esos lineamientos corresponden con la norma de seguridad establecida previamente por organismos de estándares tanto de los EE.UU. como internacionales:

ANSI C95.1 (1 992) \*

Informe NCRP 86 (1 986)

ICNIRP (1 996)

Estos estándares se basaron en evaluaciones amplias y periódicas de la literatura científica pertinente. Por ejemplo, más de 120 científicos, ingenieros y médicos de universidades, instituciones de salud, gubernamentales y la industria

## Indicaciones de seguridad

analizaron los resultados de la investigación disponible para desarrollar el estándar ANSI (C95.1).

\*Instituto de estándares nacional estadounidense, Consejo nacional de protección contra la radiación y mediciones, Comisión internacional de protección de radiación no ionizante.

El diseño de su teléfono cumple los lineamientos de la FCC (y esas normas internacionales).

### Cuidado de la antena

Utilice solamente la antena incluida o una antena de reemplazo aprobada. Las antenas, modificaciones o accesorios no autorizados pueden dañar el teléfono y violar los reglamentos de la FCC.

### Funcionamiento del teléfono

**POSICIÓN NORMAL:** Sostenga el teléfono como cualquier otro teléfono con la antena apuntando hacia arriba por sobre su hombro.

### Sugerencias para un funcionamiento más eficiente

Para que su teléfono funcione con la máxima eficiencia:

- ▶ No toque la antena innecesariamente cuando esté usando el teléfono. El contacto con la antena afecta la calidad de la llamada y puede ocasionar que el teléfono funcione a un nivel de potencia mayor que el que necesitaría de otro modo.

### Manejo

Compruebe las leyes y reglamentos referidos al uso de teléfonos inalámbricos en las áreas donde usted maneja.

## Indicaciones de seguridad

Obedézcalos siempre. Igualmente, si va a usar el teléfono mientras maneja, por favor:

- ▶ Preste toda su atención al manejo, manejar con seguridad es su primera responsabilidad;
- ▶ Use la operación a manos libres, si la tiene;
- ▶ Salga del camino y estacionese antes de hacer o recibir una llamada si las condiciones de manejo así lo demandan.

### Dispositivos electrónicos

La mayoría del equipo electrónico moderno está blindado contra las señales de RF. Sin embargo, algunos equipos electrónicos pueden no estar blindados contra las señales de RF de su teléfono inalámbrico.

### Marcapasos

La Asociación de fabricantes de la industria médica recomienda una separación mínima de quince (15) centímetros o seis (6) pulgadas entre el teléfono inalámbrico de mano y un marcapasos para evitar la posible interferencia con éste. Estas recomendaciones son coherentes con las investigaciones independientes y las recomendaciones de Investigación en tecnología inalámbrica.

Las personas con marcapasos:

- ▶ Deben SIEMPRE mantener el teléfono a más de quince centímetros (seis pulgadas) del marcapasos cuando el teléfono esté encendido;
- ▶ No deben llevar el teléfono en un bolsillo del pecho.

## Indicaciones de seguridad

- ▶ Deben usar la oreja opuesta al marcapasos para reducir al mínimo la posibilidad de interferencia.
- ▶ Si tiene cualquier motivo para sospechar que está ocurriendo una interferencia, apague el teléfono inmediatamente.

### Aparatos para la sordera

Algunos teléfonos inalámbricos digitales pueden interferir con algunos aparatos para la sordera. En caso de tal interferencia, le recomendamos que consulte a su proveedor de servicios.

### Otros dispositivos médicos

Si usa cualquier otro dispositivo médico personal, consulte al fabricante de dicho dispositivo para saber si está adecuadamente blindado contra la energía de RF externa. Su médico puede ayudarle a obtener esta información.

### Centros de atención médica

Apague el teléfono cuando esté en instalaciones de atención médica en las que haya letreros que así lo indiquen. Los hospitales o las instalaciones de atención médica pueden emplear equipos que podrían ser sensibles a la energía de RF externa.

### Vehículos

Las señales de RF pueden afectar a los sistemas electrónicos mal instalados o blindados de manera inadecuada en los vehículos automotores. Compruebe con el fabricante o con su representante respecto de su vehículo.

También debería consultar al fabricante de cualquier equipo que le haya añadido a su vehículo.

### Instalaciones con letreros

Apague el teléfono en cualquier instalación donde así lo exijan los letreros de aviso.

## Indicaciones de seguridad

### Aviones

Los reglamentos de la FCC prohíben el uso del teléfono en el aire. Apague el teléfono antes de abordar una nave aérea.

### Áreas de explosivos

Para evitar la interferencia con operaciones de explosión, apague el teléfono cuando esté en un 'área de explosiones' o en áreas con letreros que indiquen: 'Apague los radios de dos vías'. Obedezca todos los letreros e instrucciones.

### Atmósfera potencialmente explosiva

Apague el teléfono cuando esté en un área con una atmósfera potencialmente explosiva y obedezca todos los letreros e instrucciones. Las chispas en dichas áreas pueden causar una explosión o un incendio que den

como resultado lesiones personales o incluso la muerte.

Las áreas con una atmósfera potencialmente explosiva están claramente marcadas con frecuencia, pero no siempre. Entre las áreas potenciales tenemos: áreas de abastecimiento de combustible (como las estaciones de gasolina); áreas bajo la cubierta en navíos; instalaciones de transferencia o almacenamiento de productos químicos, vehículos que usan gas de petróleo licuado (como el propano o el butano), áreas donde el aire contiene sustancias o partículas (como granos, polvo o polvillo metálicos) y cualquier otra área donde normalmente se le indicaría que apague el motor de su vehículo.

## Indicaciones de seguridad

### Para vehículos equipados con bolsas de aire

Una bolsa de aire se infla con gran fuerza. No coloque objetos, incluido el equipo inalámbrico, ya sea instalado o portátil, en el área que está sobre la bolsa de aire o en el área donde se despliega. Si el equipo inalámbrico del interior del vehículo está mal instalado y se infla la bolsa de aire, pueden producirse graves lesiones.

### Información de seguridad

Lea y atienda la información siguiente para el uso seguro y adecuado de su teléfono y para evitar cualquier daño. Igualmente, mantenga la guía del usuario en un sitio accesible en todo momento después de leerla.

### Seguridad del cargador y del adaptador

- ▶ El cargador y el adaptador están diseñados sólo para ser usados bajo techo.

### Seguridad del cargador y del adaptador

- ▶ Deshágase de la batería correctamente o llévela con su proveedor de servicios inalámbricos para que sea reciclada.
- ▶ La batería no necesita estar totalmente descargada para cargarse.
- ▶ Use únicamente cargadores aprobados por LG que sean específicamente para el modelo de su teléfono, ya que están diseñados para maximizar la vida útil de la batería.
- ▶ No desarme la batería ni le provoque un corto circuito.

## Indicaciones de seguridad

- ▶ Mantenga limpios los contactos de metal de la batería.
- ▶ Reemplace la batería cuando ya no tenga un desempeño aceptable. La batería puede recargarse varios cientos de veces antes de necesitar ser reemplazada.
- ▶ Cargue la batería después de períodos prolongados sin usar el teléfono para maximizar la vida útil de la misma.
- ▶ La vida útil de la batería será distinta en función de los patrones de uso y las condiciones medioambientales.
- ▶ El uso extendido de la luz de fondo, del mininavegador y de los kits de conectividad de datos afectan la vida útil de la batería y los tiempos de conversación y espera.
- ▶ La función de autoprotección interrumpe la alimentación del

teléfono cuando su operación esté en un estado anormal. En este caso, extraiga la batería del teléfono, vuelva a instalarla y encienda el teléfono.

### **Peligros de explosión, descargas eléctricas e incendio**

- ▶ No coloque el teléfono en sitios expuestos a exceso de polvo y mantenga la distancia mínima requerida entre el cable de alimentación y las fuentes de calor.
- ▶ Desconecte el cable de alimentación antes de limpiar el teléfono, y limpie la clavija de alimentación cuando esté sucia.
- ▶ Al usar la clavija de alimentación, asegúrese de que esté conectada firmemente. En caso contrario, puede provocar calor excesivo o incendio.

## Indicaciones de seguridad

- ▶ Si coloca el teléfono en un bolsillo o bolso sin cubrir el receptáculo (clavija de alimentación), los artículos metálicos (tales como una moneda, clip o pluma) pueden provocarle un corto circuito al teléfono. Siempre cubra el receptáculo cuando no se esté usando.
- ▶ No le provoque un corto circuito a la batería. Los artículos metálicos como monedas, clips o plumas en el bolsillo o bolso pueden provocar al moverse un corto circuito en los terminales + y - de la batería (las tiras de metal de la batería). El corto circuito de los terminales puede dañar la batería y ocasionar una explosión.

### Aviso general

- ▶ El uso de una batería dañada o el introducir la batería en la boca pueden causar graves lesiones.
- ▶ No coloque cerca del teléfono artículos que contengan componentes magnéticos como serían tarjetas de crédito, tarjetas telefónicas, libretas de banco o boletos del metro. El magnetismo del teléfono puede dañar los datos almacenados en la tira magnética.
- ▶ Hablar por el teléfono durante un período de tiempo prolongado puede reducir la calidad de la llamada debido al calor generado durante la utilización.
- ▶ Cuando el teléfono no se use durante mucho tiempo, almacénelo en un lugar seguro con el cable de alimentación desconectado.

## Indicaciones de seguridad

- ▶ El uso del teléfono cerca de equipo receptor (como un televisor o radio) puede causar interferencia en el teléfono.
- ▶ No use el teléfono si la antena está dañada. Si una antena dañada toca la piel, puede causar una ligera quemadura. Comuníquese con un Centro de servicio autorizado LG para que reemplacen la antena dañada.
- ▶ No sumerja el teléfono en agua. Si esto ocurre, apáguelo de inmediato y extraiga la batería. Si el teléfono no funciona, llévelo a un Centro de servicio autorizado LG.
- ▶ No pinte el teléfono.
- ▶ Los datos guardados en el teléfono se pueden borrar debido a un uso descuidado, reparación del teléfono o actualización del software. Por favor respalde sus números de teléfono importantes. (También podrían borrarse los tonos de timbre, mensajes de texto, imágenes y videos.) El fabricante no es responsable de daños debidos a la pérdida de datos.
- ▶ Al usar el teléfono en lugares públicos, fije el tono de timbre en vibración para no molestar a otras personas.
- ▶ No apague o encienda el teléfono cuando se lo ponga al oído.

## Indicaciones de seguridad

### Actualización de la FDA para los consumidores

El centro de administración de comida y medicamentos (FDA), ha hecho investigaciones para la salud radiológica del consumidor que utiliza teléfonos móviles.

#### 1. ¿Representan un riesgo para la salud los teléfonos inalámbricos?

La evidencia científica disponible no muestra que haya ningún problema de salud asociado con el uso de teléfonos inalámbricos. Sin embargo, no hay pruebas de que los teléfonos inalámbricos sean totalmente seguros. Los teléfonos inalámbricos emiten bajos niveles de energía de radiofrecuencia (RF) en el rango de microondas cuando se usan.

También emiten muy bajos niveles de RF cuando están en modo de espera. Mientras que altos niveles de RF pueden producir efectos en la salud (calentando los tejidos), la exposición a RF de bajo nivel no produce efectos de calentamiento y no causa efectos conocidos adversos para la salud. Muchos estudios sobre la exposición a RF de bajo nivel no han encontrado ningún efecto biológico.

Algunos estudios han sugerido que puede haber algunos efectos biológicos, pero tales conclusiones no se han visto confirmadas por investigaciones adicionales. En algunos casos, los investigadores han tenido dificultades en reproducir tales estudios o en determinar los motivos por los que los resultados no son consistentes.

## Indicaciones de seguridad

### 2. ¿Cuál es el papel de la FDA respecto de la seguridad de los teléfonos inalámbricos?

Según las leyes, la FDA no comprueba la seguridad de los productos para el consumidor que evitan radiación antes de que puedan venderse, como sí lo hace con los nuevos medicamentos o dispositivos médicos. No obstante, la agencia tiene autoridad para emprender acciones si se demuestra que los teléfonos inalámbricos emiten energía de radiofrecuencia (RF) a un nivel que sea peligroso para el usuario. En tal caso, la FDA podría exigir a los fabricantes de teléfonos inalámbricos que informaran a los usuarios del riesgo para la salud y reparen, reemplacen o saquen del mercado los teléfonos de modo que deje de existir el riesgo.

Aunque los datos científicos existentes no justifican que la FDA emprenda acciones reglamentarias, la agencia ha instado a la industria de los teléfonos inalámbricos para que dé determinados pasos, entre ellos los siguientes:

Actualización para consumidores sobre teléfonos móviles del Centro de dispositivos y salud radiológica de la Administración de alimentos y medicamentos (FDA) de los EE.UU.

- ▶ Apoyar la necesaria investigación sobre los posibles efectos biológicos de RF del tipo que emiten los teléfonos inalámbricos;
- ▶ Diseñar teléfonos inalámbricos de tal modo que se minimice la exposición del usuario a RF que no sea necesaria para la función del dispositivo y

## Indicaciones de seguridad

- ▶ Cooperar para dar a los usuarios de teléfonos inalámbricos la mejor información sobre los posibles efectos del uso de los teléfonos inalámbricos sobre la salud humana.

La FDA pertenece a un grupo de trabajo interinstitucional de dependencias federales que tienen responsabilidad en distintos aspectos de la seguridad de las RF para garantizar la coordinación de esfuerzos a nivel federal. Las siguientes instituciones pertenecen a este grupo de trabajo:

- o National Institute for Occupational Safety and Health (Instituto nacional para la seguridad y salud laborales)

- o Environmental Protection Agency (Agencia de protección medioambiental)
- o Occupational Safety y Health Administration (Administración de la seguridad y salud laborales)
- o National Telecommunications and Information Administration (Administración nacional de telecomunicaciones e información)

El National Institutes of Health (Institutos nacionales de salud) también participa en algunas actividades del grupo de trabajo interinstitucional.

La FDA comparte las responsabilidades reglamentarias sobre los teléfonos inalámbricos con la Comisión federal de comunicaciones (FCC). Todos los teléfonos que se venden en

## Indicaciones de seguridad

los EE.UU. deben cumplir con los lineamientos de seguridad de la FCC que limitan la exposición a la RF. La FCC depende de la FDA y de otras instituciones de salud para las cuestiones de seguridad de los teléfonos inalámbricos.

La FCC también regula las estaciones de base de las cuales dependen los teléfonos inalámbricos. Mientras que estas estaciones de base funcionan a una potencia mayor que los teléfonos inalámbricos mismos, la exposición a RF que recibe la gente de estas estaciones de base es habitualmente miles de veces menor de la que pueden tener procedente de los teléfonos inalámbricos. Las estaciones de base por tanto no están sujetas a las cuestiones de seguridad que se analizan en este documento.

### 3. ¿Qué tipos de teléfonos son sujetos de esta actualización?

El término "teléfonos inalámbricos" se refiere a los teléfonos inalámbricos de mano con antenas interconstruidas, con frecuencia llamados teléfonos 'celulares', 'móviles' o 'PCS'. Estos tipos de teléfonos inalámbricos pueden exponer al usuario a una energía de radiofrecuencia (RF) mensurable debido a la corta distancia entre el teléfono y la cabeza del usuario. Estas exposiciones a RF están limitadas por los lineamientos de seguridad de la FCC que se desarrollaron con indicaciones de la FDA y otras dependencias federales de salud y seguridad. Cuando el teléfono se encuentra a distancias mayores del usuario, la exposición a RF es drásticamente menor, porque la exposición a RF de una persona

## Indicaciones de seguridad

disminuye rápidamente al incrementarse la distancia de la fuente. Los así llamados 'teléfonos inalámbricos' que tienen una unidad de base conectada al cableado telefónico de una casa habitualmente funcionan a niveles de potencia mucho menores y por tanto producen exposiciones a RF que están muy por debajo de los límites de seguridad de la FCC.

#### 4. ¿Cuáles son los resultados de la investigación que ya se ha realizado?

La investigación realizada hasta la fecha ha producido resultados contradictorios y muchos estudios han sufrido de fallas en sus métodos de investigación. Los experimentos con animales que investigan los efectos de la exposición a las

energías de radiofrecuencia (RF) características de los teléfonos inalámbricos han producido resultados contradictorios que con frecuencia no pueden repetirse en otros laboratorios. Unos pocos estudios con animales, sin embargo, sugieren que bajos niveles de RF podrían acelerar el desarrollo del cáncer en animales de laboratorio. Sin embargo, muchos de los estudios que mostraron un desarrollo de tumores aumentado usaron animales que habían sido alterados genéticamente o tratados con sustancias químicas causantes de cáncer de modo que estuvieran predispuestos a desarrollar cáncer aún sin la presencia de una exposición a RF. Otros estudios expusieron a los animales a RF durante períodos de hasta 22 horas al

## Indicaciones de seguridad

día. Estas condiciones no se asemejan a las condiciones bajo las cuales la gente usa los teléfonos inalámbricos, de modo que no sabemos con certeza qué significan los resultados de dichos estudios para la salud humana. Se han publicado tres grandes estudios epidemiológicos desde diciembre del 2 000. Juntos, estos estudios, investigaron cualquier posible asociación entre el uso de teléfonos inalámbricos y cáncer primario del cerebro, glioma, meningioma o neuroma acústica, tumores cerebrales o de las glándulas salivales, leucemia u otros cánceres. Ninguno de los estudios demostró la existencia de ningún efecto dañino para la salud originado en la exposición a RF de los teléfonos inalámbricos.

No obstante, ninguno de los estudios puede responder a preguntas sobre la exposición a largo plazo, ya que el período promedio de uso del teléfono en estos estudios fue de alrededor de tres años.

### 5. ¿Qué investigaciones se necesitan para decidir si la exposición a RF de los teléfonos inalámbricos representa un riesgo para la salud?

Una combinación de estudios de laboratorio y estudios epidemiológicos de gente que realmente utiliza teléfonos inalámbricos sí proporcionaría algunos de los datos necesarios. Dentro de algunos años se podrán realizar estudios de exposición animal durante toda la vida. Sin embargo, se necesitarían grandes cantidades de animales para proporcionar pruebas confiables

## Indicaciones de seguridad

de un efecto promotor del cáncer, si existiera. Los estudios epidemiológicos pueden proporcionar datos directamente aplicables a poblaciones humanas, pero puede ser necesario un seguimiento de 10 años o más para proporcionar respuestas acerca de algunos efectos sobre la salud, como lo sería el cáncer. Esto se debe a que al intervalo entre el momento de la exposición a un agente cancerígeno y el momento en que se desarrollan los tumores, en caso de hacerlo, puede ser de muchos, muchos años. La interpretación de los estudios epidemiológicos se ve entorpecida por la dificultad de medir la exposición real a RF durante el uso cotidiano de los teléfonos inalámbricos. Muchos factores afectan esta medición,

como el ángulo al que se sostiene el teléfono, o el modelo de teléfono que se usa.

### 6. ¿Qué está haciendo la FDA para averiguar más acerca de los posibles efectos en la salud de la RF de los teléfonos inalámbricos?

La FDA está trabajando con el Programa nacional de toxicología de los EE.UU. y con grupos de investigadores de todo el mundo para asegurarse de que se realicen estudios de alta prioridad con animales para resolver importantes preguntas acerca de la exposición a la energía de radiofrecuencia (RF). La FDA ha sido un participante líder del Proyecto de campos electromagnéticos (EMF) internacional de la Organización mundial de la salud desde su creación en 1996. Un influyente resultado de este trabajo ha sido

## Indicaciones de seguridad

el desarrollo de una agenda detallada de necesidades de investigación que ha impulsado el establecimiento de nuevos programas de investigaciones en todo el mundo. El proyecto también ha ayudado a desarrollar una serie de documentos de información pública sobre temas de EMF. La FDA y la Asociación de telecomunicaciones e Internet celular (CTIA) tienen un Acuerdo de investigación y desarrollo en colaboración (CRADA) formal para realizar investigaciones sobre la seguridad de los teléfonos inalámbricos. La FDA proporciona la supervisión científica, recibiendo informes de expertos de organizaciones gubernamentales, de la industria y académicas. La investigación patrocinada por la CTIA se realiza por medio de contratos

con investigadores independientes. La investigación inicial incluirá tanto estudios de laboratorio como estudios de los usuarios de teléfonos inalámbricos. El CRADA también incluirá una amplia evaluación de las necesidades de investigación adicionales en el contexto de los más recientes desarrollos de investigación del mundo.

### 7. ¿Cómo puedo averiguar cuánta exposición a energía de radiofrecuencia puedo recibir al usar mi teléfono inalámbrico?

Todos los teléfonos que se venden en los Estados Unidos deben cumplir con los lineamientos de la Comisión Federal de Comunicaciones (FCC) que limitan las exposiciones a la energía de radiofrecuencia (RF). La FCC estableció esos lineamientos

## Indicaciones de seguridad

asesorada por la FDA y otras dependencias federales de salud y seguridad. El límite de la FCC para exposición a RF de teléfonos inalámbricos se ha fijado a una Tasa de absorción específica (Specific Absorption Rate, SAR) de 1,6 watts por kilogramo 1,6 W/kg

El límite de la FCC es consistente con los estándares de seguridad desarrollados por el Instituto de ingeniería eléctrica y electrónica (Institute of Electrical and Electronic Engineering, IEEE) y el Consejo nacional para la protección y medición de la radiación (National Council on Radiation Protection and Measurement). El límite de exposición toma en consideración la capacidad del cuerpo de eliminar el calor de los tejidos que absorben energía de los teléfonos inalámbricos y se ha fijado muy por debajo de

los niveles que se sabe que tienen algún efecto. Los fabricantes de teléfonos inalámbricos deben informar a la FCC del nivel de exposición a RF de cada modelo de teléfono. El sitio Web de la FCC (<http://www.fcc.gov/oet/rfsafety>) ofrece direcciones para ubicar el número de certificación de la FCC en su teléfono de modo que puede encontrar el nivel de exposición a RF de su teléfono en la lista que aparece en línea.

### 8. ¿Qué ha hecho la FDA para medir la energía de radiofrecuencia que proviene de los teléfonos inalámbricos?

El Instituto de Ingenieros eléctricos y electrónicos (IEEE) está desarrollando un estándar técnico para la medición de la exposición a energía de radiofrecuencias (RF)

## Indicaciones de seguridad

proveniente de los teléfonos inalámbricos y otros dispositivos inalámbricos con la participación y el liderazgo de científicos e ingenieros de la FDA. El estándar denominado 'Práctica recomendada para determinar la Tasa de absorción específica (SAR) pico espacial en el cuerpo humano debida a los dispositivos de comunicación inalámbrica: técnicas experimentales' establece la primera metodología coherente de pruebas para medir la tasa a la cual se depositan las RF en la cabeza de los usuarios de teléfonos inalámbricos. El método de prueba utiliza un modelo de la cabeza humana que simula sus tejidos. Se espera que la metodología de pruebas de SAR estandarizada mejore notablemente la

coherencia de las mediciones realizadas en distintos laboratorios con el mismo teléfono. La SAR es la medición de la cantidad de energía que absorben los tejidos, ya sea de todo el cuerpo o de una pequeña parte de él. Se mide en watts/kg (o miliwatts/g) de materia. Esta medición se emplea para determinar si un teléfono inalámbrico cumple con los lineamientos de seguridad. El valor de SAR más alto de este modelo de teléfono al probarse para su uso en la oreja es de 1.12 W/Kg. y al usarlo en el cuerpo es de 0.612 W/Kg.

### 9. ¿Qué pasos puedo dar para reducir mi exposición a la energía de radiofrecuencia de mi teléfono inalámbrico?

Si estos productos presentan un riesgo, cosa que en este momento no sabemos que

## Indicaciones de seguridad

ocurra, es probablemente muy pequeño. Pero si le preocupa evitar incluso los riesgos potenciales, puede dar unos pasos sencillos para reducir al mínimo su exposición a la energía de radiofrecuencia (RF). Dado que el tiempo es un factor clave en la cantidad de exposición que una persona puede recibir, la reducción del tiempo dedicado al uso de teléfonos inalámbricos reducirá la exposición a RF. Si debe mantener conversaciones prolongadas con teléfonos inalámbricos todos los días, puede aumentar la distancia entre su cuerpo y la fuente de la RF, dado que el nivel de exposición cae drásticamente con la distancia. Por ejemplo, podría usar un auricular y llevar el teléfono inalámbrico lejos del cuerpo o usar teléfonos

inalámbricos conectados a una antena remota. Nuevamente, los datos científicos no demuestran que los teléfonos inalámbricos sean dañinos. Pero si le preocupa la exposición a RF de estos productos, puede usar medidas como las descritas arriba para reducir su exposición a RF producto del uso de teléfonos inalámbricos.

### 10. ¿Qué hay del uso de teléfonos inalámbricos por parte de los niños?

La evidencia científica no muestra ningún peligro para los usuarios de teléfonos inalámbricos, incluidos los niños y adolescentes. Si desea dar pasos para reducir la exposición a la energía de radiofrecuencia (RF), las medidas arriba descritas se aplicarían a niños

## Indicaciones de seguridad

y adolescentes que usen teléfonos inalámbricos. La reducción del tiempo de uso de teléfonos inalámbricos y aumentar la distancia entre el usuario y la fuente de RF disminuirá la exposición a RF. Algunos grupos patrocinados por otros gobiernos nacionales han aconsejado que se desaliente el uso de teléfonos inalámbricos del todo para los niños.

Por ejemplo, el gobierno del Reino Unido distribuyó volantes con una recomendación así en diciembre de 2000. Observaron que no hay evidencias que indiquen que usar un teléfono inalámbrico cause tumores cerebrales ni otros efectos dañinos. Su recomendación para que se limitara el uso de teléfonos inalámbricos por parte de los

niños era estrictamente precautoria, no estaba basada en ninguna evidencia científica de que exista ningún riesgo para la salud.

### 11. ¿Qué hay de la interferencia de los teléfonos inalámbricos con el equipo médico?

La energía de radiofrecuencia (RF) de los teléfonos inalámbricos puede interactuar con algunos dispositivos electrónicos. Por este motivo, la FDA ayudó al desarrollo de un método de prueba detallado para medir la interferencia electromagnética (EMI) de los teléfonos inalámbricos en los marcapasos implantados y los desfibriladores. El método de prueba ahora es parte de un estándar patrocinado por la Asociación para el avance de la instrumentación médica

## Indicaciones de seguridad

(Association for the Advancement of Medical Instrumentation, AAMI). La versión final, un esfuerzo conjunto de la FDA, los fabricantes de dispositivos médicos y muchos otros grupos, se finalizó a fines de 2 000. Este estándar permitirá a los fabricantes asegurarse de que los marcapasos y los desfibriladores estén a salvo de la EMI de teléfonos inalámbricos. La FDA ha probado aparatos para la sordera para determinar si reciben interferencia de los teléfonos inalámbricos de mano y ayudó a desarrollar un estándar voluntario patrocinado por el Instituto de ingenieros eléctricos y electrónicos (IEEE). Este estándar especifica los métodos de prueba y los requisitos de desempeño de

los aparatos para la sordera y los teléfonos inalámbricos de modo que no ocurra ninguna interferencia cuando una persona use al mismo tiempo un teléfono 'compatible' y un aparato para la sordera 'compatible'. Este estándar fue aprobado por la IEEE en 2 000.

La FDA sigue supervisando el uso de los teléfonos inalámbricos para detectar posibles interacciones con otros dispositivos médicos. Si se determinara que se presenta una interferencia dañina, la FDA realizará las pruebas necesarias para evaluar la interferencia y trabajará para resolver el problema.

## Indicaciones de seguridad

### 12. ¿Dónde puedo hallar información adicional?

Para obtener información adicional, por favor consulte los recursos siguientes:  
La página Web de la FDA sobre teléfonos inalámbricos (<http://www.fda.gov/cdrh/phones/index.html>)

Programa de seguridad de RF de la Comisión federal de comunicaciones (FCC) (<http://www.fcc.gov/oet/rfsafety>)  
Comisión internacional para la protección contra radiación no ionizante (<http://www.icnirp.de>)  
Proyecto EMF internacional de la Organización mundial de la salud (OMS) (<http://www.who.int/emf>)  
Junta nacional de protección radiológica (R.U.) (<http://www.nrpb.org.uk/>)

# Glosario

**Abreviaciones técnicas**  
principales que se utilizan en este folleto para aprovechar al máximo las funciones de su teléfono celular.

## **Exclusión de llamadas**

Capacidad de restringir llamadas salientes y entrantes.

## **Desvío de llamada**

Capacidad de redirigir las llamadas a otro número.

## **Llamada en espera**

Capacidad de informar al usuario que tiene una llamada entrante cuando está realizando otra llamada.

**GPRS** (General Packet Radio Service, servicio de radio por paquetes general)

GPRS garantiza la conexión continua a Internet para los usuarios de teléfonos celulares y computadoras. Se basa en las

conexiones de teléfono celular conmutadas por circuitos del Sistema global para comunicaciones móviles (Global System for Mobile Communication, GSM) y el Servicio de mensajes cortos (Short Message Service, SMS).

**GSM** (Sistema global para comunicaciones móviles, Global System for Mobile Communication)

Estándar internacional para la comunicación celular que garantiza compatibilidad entre los diversos operadores de red. GSM cubre la mayoría de los países Europeos y muchas otras regiones del mundo.

## **Java**

Lenguaje de programación que genera aplicaciones que pueden ejecutarse sin modificación en todas las plataformas de

## Glosario

hardware, ya sean pequeñas, medianas o grandes. Se ha promovido para la Web y está diseñado intensamente para ella, tanto para sitios Web públicos como para intranets. Cuando un programa Java se ejecuta desde una página Web, se le llama un applet de Java. Cuando se ejecuta en un teléfono celular o un buscapersonas, se llama midlet.

### **Servicios de identificación de línea (ID de quien llama)**

Servicio que permite a los suscriptores ver números de teléfono que le llaman, cuando no están ocultos.

### **Llamadas de varios participantes**

Capacidad de establecer una llamada de conferencia que implique hasta otros cinco participantes.

### **Contraseña del teléfono**

Código de seguridad empleado para desbloquear el teléfono cuando haya seleccionado la opción de bloquearlo o para confirmar una acción que solicite esa contraseña.

### **Roaming**

Uso de su teléfono cuando está fuera de su área principal (por ejemplo, cuando viaja).

### **SDN (Número de marcado de servicio)**

Números telefónicos que le entrega su proveedor de red y que le dan acceso a servicios especiales, como correo de voz, consultas de directorio, asistencia al cliente y servicios de emergencia.

## Glosario

### **SIM** (Módulo de identificación del suscriptor)

Tarjeta que contiene un chip con toda la información necesaria para hacer funcionar el teléfono (información de la red y de la memoria, así como los datos personales del suscriptor).

La tarjeta SIM se coloca en una pequeña ranura en la parte posterior del teléfono y queda protegida por la batería.

### **SMS** (Servicio de mensajes cortos)

Servicio de red para enviar y recibir mensajes a y de otro suscriptor sin tener que hablar con él. El mensaje creado o recibido (de hasta 160 caracteres) puede mostrarse, recibirse, editarse o enviarse.













