

IKP100 | Ghidul utilizatorului

Informațiile prezentate în acest manual pot fi diferite față de telefonul dvs., în funcție de versiunea software utilizată și de operator.

Depozitarea aparatului învechit

- Existența pe produs a simbolului tomberonului întretăiat certifică faptul că produsul este acoperit de specificațiile Directivei Europene 2002/96/CE.
- Toate aparatele electronice și electrotehnice trebuie depozitate separat de fluxul deșeurilor menajere, în centre special amenajate de către autoritățile locale sau guvernamentale.
- Depozitarea corectă a vechiului dvs. dispozitiv, va ajuta la prevenirea consecințelor negative asupra mediului înconjurător și a sănătății publice.
- Pentru informații suplimentare privind depozitarea aparatului dvs. învechit, vă rugăm să contactați biroul primăriei, serviciul de depozitare a unor astfel de aparate sau magazinul de unde ați achiziționat produsul.



P/N: MMBB0271512(1.0)

Pornirea/Oprirea telefonului

- Țineți apăsată tasta [TERMINARE] până când telefonul pornește.
- Pentru a opri telefonul, țineți apăsată tasta [TERMINARE] până când se afișează imaginea de oprire.

Efectuarea unui apel

- Introduceți un număr de telefon, însoțit de prefix.
- Apăsați tasta [APEL] pentru a apela numărul.
- Pentru a încheia apelul, apăsați tasta [TERMINARE].

Preluarea unui apel

- În momentul în care telefonul sună iar pictograma telefonului se afișează intermitent, apăsați tasta [TERMINARE] sau tasta funcțională stânga pentru a prelua apelul.
- Încheiați apelul, apăsând tasta [TERMINARE].

Notă

↳ După încheierea apelului, telefonul va reveni la modul „în așteptare”.

Efectuarea unui apel internațional

- Țineți apăsată tasta [+] pentru a introduce prefixul internațional. Caracterul „+” poate fi înlocuit cu codul de acces internațional.
- Introduceți prefixul țării, prefixul zonei și numărul de telefon.
- Apăsați tasta [APEL] pentru a apela numărul.

Structura arboricolă a meniului

- | | | |
|---|--|---|
| 1. Contacte
1.1 Căutare
1.2 Contact nou
1.3 Apelări rapide
1.4 Copiați tot
1.5 Ștergeți tot
1.6 Starea memoriei
1.7 Informații | 3. Istoric apeluri
3.1 Toate apelurile
3.2 Apeluri nepreluat
3.3 Apeluri efectuate
3.4 Apeluri primite
3.5 Durata apelului | 5. Setări
5.1 Profiluri
5.2 Dată & Oră
5.3 Limbă
5.4 Afișaj
5.5 Apelare
5.6 Blocare automată a tastaturii
5.7 Securitate
5.8 Mod economic
5.9 Selectarea rețea
5.0 Resetați
5.* Starea memoriei |
| 2. Mesagerie
2.1 Mesaj nou
2.2 Primite
2.3 Schițe
2.4 De trimis
2.5 Trimise
2.6 Ascultați mesageria vocală
2.7 Mesaj informativ
2.8 Șabloane
2.9 Setări | 4. Unelte
4.1 Alarmă
4.2 Jocuri
4.3 Calendar
4.4 Memo
4.5 Calculator
4.6 Cronometru
4.7 Convertor unități
4.8 Ora în lume | 6. Servicii SIM |

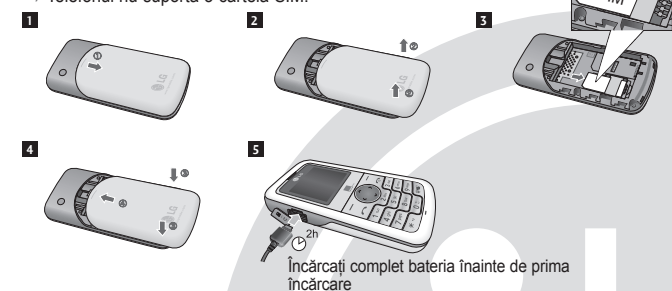
Instalarea cartelei SIM și încărcarea bateriei

Instalarea cartelei SIM

În momentul în care vă abonați la un operator de telefonie mobilă, vi se oferă o cartelă SIM pe care se află detaliile abonamentului dvs., precum codul PIN, diverse servicii opționale oferite de către operator, precum și multe alte informații.

Important!

- Contactele cartelei SIM se pot deteriora cu ușurință prin îndoire sau zgâriere, de aceea, trebuie să manevrați cu mare atenție cartela. Nu lăsați niciodată cartela SIM la îndemâna copiilor.
- Telefonul nu suportă o cartelă SIM.



- Ilustrații**
- Deschideți capacul bateriei
 - Inserați cartela SIM
 - Închideți capacul bateriei
 - Încărcați bateria

Meniu și Opțiuni

Telefonul dvs. vă pune la dispoziție o serie de funcții personalizabile. Aceste funcții sunt structurate în meniuri și submeniuri, accesate prin intermediul tastelor funcționale stânga și dreapta. Etichetele aflate în partea de jos a ecranului, chiar deasupra tastelor funcționale, indică funcția curentă.



Apăsați tasta funcțională stânga pentru a accesa meniul disponibil.

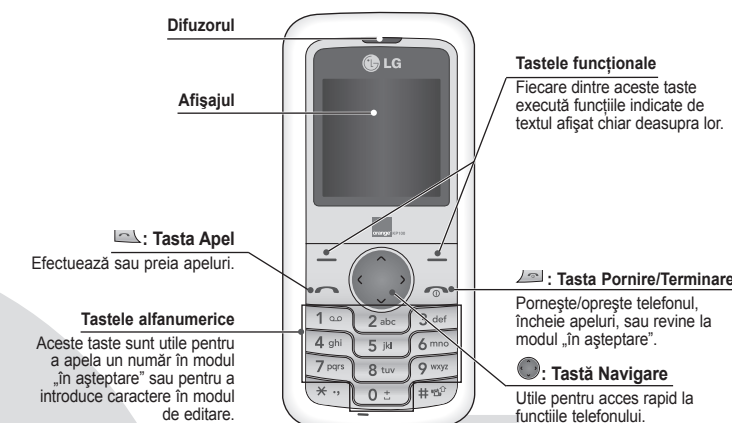
Apăsați tasta funcțională dreapta pentru a accesa Favoritele disponibile.

Funcțiile, pe scurt

În această secțiune sunt oferite explicații, pe scurt, ale funcțiilor telefonului dvs.

- Contacte** Meniu 1
- Căutare** Funcție de căutare a contactelor în Agenda telefonică.
 Notă: Caracteristica de căutare instantanee este disponibilă prin introducerea inițialei numelui sau prin introducerea numărului pe care doriți să-l găsiți.
- Contact nou** Adăugați intrări în Agenda telefonică, utilizând acest meniu.
- Apelări rapide** Alocați contacte oricăreia dintre tastele de la [1] la [9].
- Copiați tot** Puteți copia toate intrările din memoria cartelei SIM în memoria telefonului și viceversa.
- Ștergeți tot** Puteți șterge toate intrările din memoria cartelei SIM sau din memoria telefonului.
- Starea memoriei** Verificați memoria liberă precum și pe cea utilizată.
- Informații**
- ↳ **Număr apelare servicii:** Afișează lista numerelor alocate de către operator.
 - ↳ **Număr propriu:** Puteți salva și verifica propriul număr pe cartela SIM.
 - ↳ **Carte de vizită:** Cu ajutorul acestei opțiuni, vă puteți crea propria dvs. carte de vizită, care va conține numele dvs., numărul de telefon mobil etc.

Componentele telefonului



Tasta Apel
Efectuează sau preia apeluri.

Tastele alfanumerice
Aceste taste sunt utile pentru a apela un număr în modul „în așteptare” sau pentru a introduce caractere în modul de editare.

Tastele funcționale
Fiecare dintre aceste taste execută funcțiile indicate de textul afișat chiar deasupra lor.

Tasta Pornire/Terminare
Pornește/oprește telefonul, încheie apeluri, sau revine la modul „în așteptare”.

Tastă Navigare
Utile pentru acces rapid la funcțiile telefonului.

Introducerea textului

Puteți introduce caractere alfanumerice, utilizând tastatura telefonului. Pentru a modifica modul de introducere, apăsați tasta [Mod].

Modul T9

Acest mod permite introducerea cuvintelor apăsând o singură dată o tastă, pentru o literă. Fiecare tastă are asociate mai multe litere. Modul T9 compară automat literele introduse, cu un dicționar intern, pentru a stabili cuvântul corect, fiind astfel necesare mai puține apăsări de taste decât în modul tradițional ABC.

Modul ABC

Acest mod permite introducerea literelor prin apăsarea tastei care conține litera respectivă; o dată, de două sau de trei ori, până când se afișează litera dorită.

Modul 123 (Modul numeric)

Tastați numere, utilizând o singură apăsare de taste pentru fiecare cifră.

Modul Simboluri

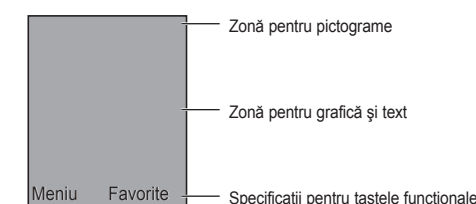
Mod necesar pentru introducerea caracterelor speciale prin apăsarea tastei [Simbol].

Mesagerie Meniu 2

Acest meniu conține funcțiile pentru SMS (Short Message Service).

- Mesaj nou** Indică primirea unui mesaj nou.
- Primite** Veți fi înștiințat(ă) în momentul în care ați primit un mesaj.
- Schițe** Afișează lista mesajelor presetate.
- De trimis** Afișează mesajele care sunt pregătite pentru expediere sau ale căror expediere a eșuat.
- Trimise** Afișează mesajele trimise, oferind detalii despre ora expedierii precum și despre conținutul mesajului.
- Ascultați mesageria vocală** Reprezintă o scurtătură către mesageria vocală a rețelei (dacă această facilități este disponibilă în rețeaua dvs.).
- Mesaj informativ** Mesajele serviciului informativ sunt mesaje text trimise de rețea către telefonul dvs.
- Șabloane** Afișează lista mesajelor predefinite. Puteți afișa și edita șabloanele sau puteți crea șabloane noi.
- Setări** Acest meniu permite setarea funcțiilor oferite de către operator.

Informații despre afișaj



Pictogramele afișate

Tablelul de mai jos descrie diverși indicatori sau pictograme afișate pe ecranul telefonului.

[Rețea]	Indică nivelul semnalului de rețea.
[Apel conectat]	Apelul este conectat.
[Roaming]	Indică faptul că utilizați un serviciu de roaming.
[Alarmă]	Indică faptul că alarma a fost setată și este activată.
[Acumulator]	Indică starea acumulatorului.
[Mesaj text]	Ați recepționat un mesaj text.
[Mesaj vocal]	Ați recepționat un mesaj vocal.
[Vibrații]	Meniul profilului Vibrații .
[General]	Meniul profilului General .
[Afară]	Meniul profilului Afară .
[Silentios]	Meniul profilului Silentios .
[Căști]	Meniul profilului Căști .
[Programare]	Afișează programările.

Setările tonurilor

Sonerie

- Apăsați tasta funcțională stânga [Meniu] și selectați [Setări - Profiluri], utilizând tastele de navigare sus/jos.
- Selectați [Personalizare], apoi meniul **Sonerii**.
- Apăsați tasta funcțională stânga [OK] apoi setați soneria dorită.

Sugestie

↳ Dacă doriți să activați vibrația, selectați modul **Vibrație** sau țineți apăsată partea de sus a tastei [Mod] de navigare.

Tonuri și volum pentru Sonerie/Tastatură/Mesaj/Apel

Puteți selecta tonurile de avertizare pentru Sonerie/Tastatură/Mesaj/Apel. Puteți modifica sunetul care se va reda la apăsarea tastelor precum și volumul acestuia.

[Meniu - Setări - Profiluri - Personalizare]

Istoric apeluri Meniu 3

Puteți vizualiza registrul apelurilor nepreluat, recepționate și efectuate numai dacă rețeaua acceptă CLI (Calling Line Identification - Identificarea liniei de apelare). Numărul și numele (dacă sunt disponibile) sunt afișate alături de data și ora efectuării apelului. Puteți, de asemenea, afișa duratele apelurilor.

- Toate apelurile** Afișează listele tuturor apelurilor (Primite/Efectuate/Nepreluat) precum și ora acestora.
- Apeluri nepreluat** Afișează ultimele 20 apeluri nepreluat.
- Apeluri efectuate** Afișează ultimele 20 apeluri efectuate (reușite sau încercate).
- Apeluri primite** Afișează ultimele 20 apeluri recepționate.
- Durata apelului** Afișează durata apelurilor recepționate și efectuate.

Unelte Meniu 4

- Alarmă** Aveți posibilitatea să setați până la trei alarme. Atunci când setați o alarmă, ora curentă se afișează în partea de sus a ecranului. La ora stabilită, se va afișa simbolul alarmei și se va reda tonul de alarmă setat.
- Jocuri** Puteți să vă distrați cu jocuri implicite.
- Calendar** Dispuneți de o funcție de calendar.
- Memo** Puteți crea o listă a obiectivelor pe care doriți să le atingeți.

Unelte Meniu 4 (Continuare)	
Calculator	Dispune de funcții standard, precum +, -, x, ÷ : Adunare, Scădere, Înmulțire și Împărțire.
Cronometru	Funcție de cronometrare comparabilă cu orice cronometru clasic.
Convertor unități	Această aplicație convertește orice unitate de măsură în unitatea dorită.
Ora în lume	Funcție de determinare a orei curente în alte zone sau state.

Setări Meniu 5	
Puteți seta aceste meniuri pentru a se potrivi preferințelor dvs.	
Profiluri	Reglați tonurile telefonului astfel încât acestea să fie în concordanță cu diverse evenimente, situații sau grupuri de apel.
Data & Oră	Puteți seta funcții pentru dată și oră.
Limbă	Puteți schimba limba de afișare a textelor din telefon. De asemenea, această schimbare va afecta limba tastărilor.
Afișaj	Modificați setările pentru afișaj.
Apelare	Setați meniul pentru un apel.
Blocare automată a tastaturii	Dacă această funcție este activată, tastatura telefonului se va bloca.
Securitate	Acest meniu stabilește setările de securitate ale telefonului. <ul style="list-style-type: none"> › Solicitare cod PIN: În acest meniu puteți să setați dacă doriți ca telefonul să solicite, la pornire, codul PIN al cartelei SIM.

☐ Instrucțiuni pentru o utilizare sigură și eficientă (Continuare)

Zone cu substanțe explozibile

Nu utilizați telefonul în punctele de alimentare cu combustibili. Nu utilizați telefonul în apropierea combustibililor sau a altor substanțe chimice.

În aeronave

Dispozitivele „fără fir” pot provoca interferențe în avion.

› Oprii telefonul mobil înainte de a vă imbarca într-o aeronavă.

Copiii

Păstrați telefonul într-un loc sigur, la care copiii să nu aibă acces. Telefonul are în componență piese de mici dimensiuni, cu care copiii se pot sufoca în situația în care acestea sunt înghițite.

Apeluri de urgență

Apelurile de urgență nu sunt disponibile în toate rețelele mobile. De aceea, este indicat să nu vă bazați niciodată doar pe telefonul dvs. mobil pentru a efectua apeluri de urgență. Verificați disponibilitatea serviciului la operatorul dvs.

Setări Meniu 5 (Continuare)	
Securitate (Continuare)	<ul style="list-style-type: none"> › Blocare telefon: Puteți utiliza codul de siguranță pentru a preveni utilizarea neautorizată a telefonului. › Restricționarea apelurilor: Serviciul Restricționarea apelurilor restricționează efectuarea și primirea unor categorii predefinite de apeluri. Funcția necesită parola de restricționare. › Număr cu apelare fixă (în funcție de SIM): Puteți restricționa apelurile efectuate pentru numerele de telefon selectate. Numerele sunt protejate de codul PIN2. Odată activat acest serviciu, dacă doriți totuși să acordați acces unor anumite numere, va trebui să le adăugați în lista Contactelor. › Modificați codurile: PIN este o abreviere pentru Personal Identification Number (Număr de identificare personală). Codul este util pentru a preveni utilizarea telefonului de către persoane neautorizate. Puteți modifica codurile de acces: Cod de securitate, Cod PIN, Cod PIN2.
Mod economic	Dacă setați Pornit , telefonul va economisi energie atunci când nu este utilizat.
Selectarea rețea	Selectarea unei rețele se poate efectua atât automat cât și manual. Setarea implicită a telefonului este Automat .
Resetați	Puteți restaura setările stabilite din fabricație. Este necesar codul de siguranță pentru a activa această funcție.
Starea memoriei	Verificați memoria liberă și pe cea utilizată în fiecare spațiu de memorie.

Servicii SIM Meniu 6	
----------------------	--

☐ Instrucțiuni pentru o utilizare sigură și eficientă (Continuare)

Informații despre acumulator și îngrijire

- › Nu este necesar să așteptați ca acumulatorul să se descarce complet înainte de a-l reîncărca. Spre deosebire de alte sisteme cu acumulator, nu există niciun efect de memorie care ar putea compromite performanțele acumulatorului.
- › Utilizați numai acumulatori și încărcătoare LG. Încărcătoarele LG sunt concepute pentru a maximiza durata de viață a bateriei.
- › Nu dezamblați și nu scurtcircuitați pachetul de acumulatori.
- › Înlocuiți acumulatorul când performanțele acestuia nu mai sunt acceptabile. Pachetul de acumulatori poate fi reîncărcat de sute de ori înainte de a necesita schimbarea.
- › Nu expuneți încărcătorul la lumina directă a soarelui și nu-l utilizați în condiții de umiditate ridicată, de exemplu în baie.
- › Există riscul aparițiilor unor explozii dacă înlocuiți acumulatorul cu un tip incorect.
- › Depozitați bateriile uzate respectând instrucțiunile fabricantului.

☐ Instrucțiuni pentru o utilizare sigură și eficientă

Citiți aceste instrucțiuni. Nerespectarea regulilor poate fi periculoasă sau ilegală. Acest manual conține informații suplimentare detaliate.

Avertisment!

- › Pentru siguranța dumneavoastră, utilizați numai acumulatorii și încărcătoarele originale specificate.
- › Închideți telefonul în locurile în care regulamentele impun acest lucru. De exemplu, nu utilizați telefonul în spitale, deoarece poate afecta echipamentele medicale sensibile.
- › Acumulatorii trebuie depozitați în conformitate cu legislația specifică.

Îngrijirea și întreținerea produsului

- › **Avertisment!** Utilizați numai acumulatorii, încărcătorul și accesorii aprobate pentru utilizarea cu acest model de telefon. Utilizarea altor tipuri poate anula orice aprobare sau garanție a telefonului și poate fi periculoasă.
- › Nu dezamblați această unitate. Dacă sunt necesare reparații, duceți aparatul la o unitate de service calificată.
- › Aparatul nu trebuie ținut lângă surse de căldură, cum ar fi radiatoarele sau echipamentele de gătit.
- › Folosiți o lavetă uscată pentru a curăța exteriorul aparatului. (Nu utilizați niciun fel de solvenți.)
- › Nu țineți telefonul în apropierea cardurilor de credit sau a cartelelor de transport, deoarece acesta poate afecta informațiile stocate pe benzile magnetice.

☐ Instrucțiuni pentru o utilizare sigură și eficientă (Continuare)

Expunerea la energia frecvențelor radio

Informații despre expunerea la unde radio și despre Rata de absorbție specifică (Specific Absorption Rate - SAR)

Acest telefon mobil, modelul KP100, a fost creat în conformitate cu cerințele de siguranță în vigoare, referitoare la expunerea la unde radio. Aceste cerințe se bazează pe indicații științifice care includ marje de siguranță, menite să garanteze siguranța tuturor persoanelor, indiferent de vârstă și de starea de sănătate a acestora.

- › Instrucțiunile pentru expunerea la unde radio utilizează o unitate de măsură cunoscută sub denumirea de Rată de absorbție specifică sau SAR. Testele pentru SAR sunt efectuate utilizând o metodă standard cu telefonul transmițând la puterea maximă certificată, în toate benzile de frecvență folosite.
- › Deși pot exista diferențe între nivelurile SAR ale diferitelor modele de telefoane LG, toate aceste modele sunt concepute pentru a respecta toate instrucțiunile privitoare la expunerea la unde radio.
- › Limita SAR recomandată de Comisia Internațională pentru Protecția împotriva Radiațiilor Neionizate (ICNIRP) este de 2W/kg estimat în medie pe zece (10) game de țesut.
- › Valoarea SAR maximă pentru acest model de telefon testată prin DASY4 pentru utilizarea la ureche este 0,600 W/kg (10g).
- › Valoarea SAR pentru rezidenții din țările/regiunile care au adoptat limita SAR recomandată de Institutul de Inginerie Electrică și Electronică (IEEE) este de 1,6 W/kg în medie pe (1) gram de țesut uman.

Installing the SIM Card and Charging the Battery

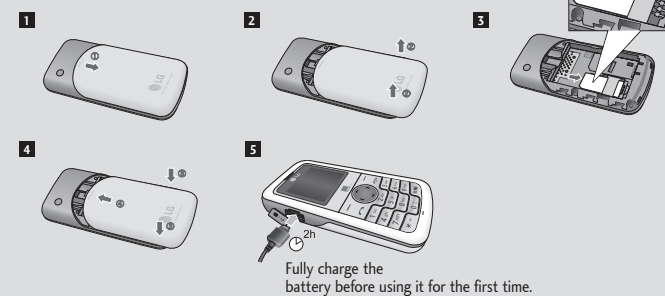
Installing the SIM Card

When you subscribe to a cellular network, you are provided with a plug-in SIM card loaded with your subscription details, such as your PIN, any optional services available and many others.

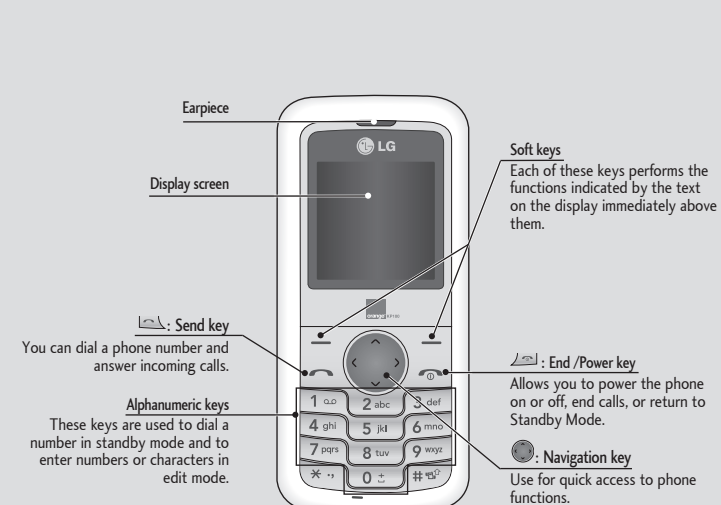
Important!

› The plug-in SIM card and its contacts can be easily damaged by scratches or bending, so be careful when handling, inserting or removing the card. Keep all SIM cards out of the reach of small children.

› USIM is not supported in a phone.



Phone Components



Network service

- The wireless phone described in this guide is approved for use on the GSM 900, DCS 1800 network.
- › Dualband is a network dependent feature. Check with your local service provider if you can subscribe to and use this feature.
- › A number of features included in this guide are called Network Services. These are special services that you arrange through your wireless service provider. Before you can take advantage of any of these Network Services, you must subscribe to them through your service provider and obtain instructions for their use from your service provider.

☐ Instrucțiuni pentru o utilizare sigură și eficientă (Continuare)

Dispozitive electronice

Toate telefoanele mobile pot cauza interferențe, ceea ce poate afecta funcționarea altor aparate.

- › Nu utilizați telefonul mobil în apropierea echipamentelor medicale, fără a solicita permisiunea. Nu țineți telefonul în apropierea unui stimulator cardiac, de exemplu, în buzunarul de la piept.

Siguranța la volan

Consultați legile și reglementările cu privire la utilizarea telefoanelor mobile atunci când conduceți un autovehicul.

- › Nu utilizați telefonul fără kit „Mâini libere” în timp ce conduceți.
- › Utilizați un kit „Mâini libere”, dacă este disponibil.
- › Trageți pe dreapta și parcați înainte de a efectua un apel sau înainte de a răspunde la telefon, dacă acest lucru este impus de condițiile de trafic.

Zone în care au loc detonări

Nu utilizați telefonul în timpul detonărilor. Respectați restricțiile și eventualele reglementări sau reguli care se aplică în astfel de locuri.

☐ Servicii de rețea

Telefonul mobil descris în acest manual de utilizare este aprobat pentru a fi utilizat în rețelele GSM 900 și DCS 1800.

- › Dualband este o funcție dependentă de rețea. Verificați la operatorul dvs. disponibilitatea unui astfel de abonament.
- › O parte dintre funcțiile incluse în acest manual de utilizare reprezintă Servicii de rețea. Acestea sunt servicii speciale a căror disponibilitate depinde de contractul dvs. cu operatorul. Pentru a beneficia de astfel de servicii, va trebui să solicitați un astfel de abonament la operatorul dvs. și să obțineți instrucțiuni de utilizare de la acesta.

☐ Date tehnice

Generale

- › **Nume produs:** KP100
- › **Sistem:** GSM 900 / DCS 1800
- › **Temperatura mediului extern**
- › **Maxim:** +55°C, Încărcare (+45°C)
- › **Minim:** -10°C

