

# IKM380 用户手册

我们应让用户知道,因手机软件和服务提供商的不同,本手册中的内容可能与手机中的实际显示有一定出入。



Bluetooth QD ID B013827  
P/N: MMBB0281801 (1.1)

## 开机和关机

1. 按住 [结束] 键,直到开机。
2. 如要关机,请按住 [结束] 键,直到显示关机图像。

## 拨打电话

1. 输入电话号码,包括区号。
2. 按 [发送] 键来拨打号码。
3. 按 [取消]键来结束通话。

## 应答电话

- 当接收到电话时,手机响铃并且屏幕画面有所显示。
1. 打开翻盖并按 [接听] 键来接听来电(仅发送键接听)。
  2. 要结束呼叫,合上翻盖或按 [结束] 键。

## 拨打国际电话

1. 长按 [拨号] 得到国际电话前缀,符号“+”在拨叫过程中将被替代为国际通话接入码。
2. 输入国家代码,区号以及电话号码。
3. 按 [发送] 键拨打号码。

## 菜单一览表

本手机提供了两种菜单样式显示,以网格视图显示介绍。

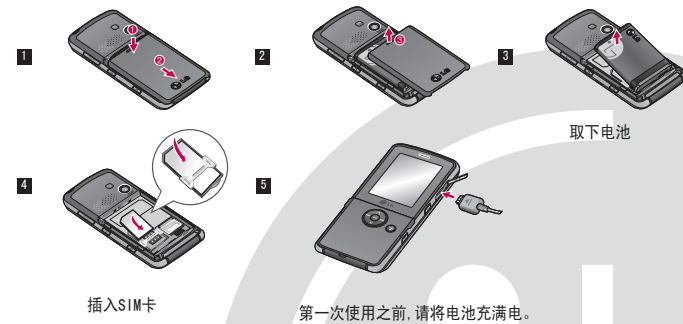
- |            |            |            |
|------------|------------|------------|
| 1. 游戏      | 4.2 摄像     | 6.4 文档     |
| 1.1 游戏     | 4.3 FM收音机  | 6.5 其它     |
| 1.2 应用程序   | 4.4 录音     | 6.6 外部存储器  |
| 1.3 网络设定   |            |            |
| 2. 通话记录    | 5. 信息      | 7. 情景模式    |
| 2.1 全部通话   | 5.1 新信息    | 7.1 通用     |
| 2.2 未接来电   | 5.2 收件箱    | 7.2 静音     |
| 2.3 已拨电话   | 5.3 电子邮箱   | 7.3 振动     |
| 2.4 已接来电   | 5.4 草稿箱    | 7.4 大声     |
| 2.5 通话时间   | 5.5 发件箱    | 7.5 耳机     |
| 2.6 通话计费   | 5.6 已发送    |            |
| 2.7 GPRS信息 | 5.7 收听语音邮件 | 8. 电话本     |
| 3. 公文包     | 5.8 小区广播   | 8.1 查找     |
| 3.1 日程表    | 5.9 模板     | 8.2 添加     |
| 3.2 备忘录    | 5.0 设置     | 8.3 快速拨号   |
|            |            | 8.4 群组     |
|            |            | 8.5 全部复制   |
|            |            | 8.6 全部删除   |
|            |            | 8.7 启动简拼查找 |
| 4. 多媒体     | 6. 我的文档    |            |
| 4.1 照相     | 6.1 图像     |            |
|            | 6.2 声音     |            |
|            | 6.3 视频     |            |

## 安装 SIM 卡和充电

### 安装 SIM卡

当您预定了手机网络后,您将得到一个插入式 SIM 卡,该卡上载入了您的预定详细信息,如您的 PIN 码、任何可用的可选服务以及其他服务。

**重要!**  
插入式 SIM 卡及其内容很容易因刮擦或弯折而损坏,因此,在处理插入或移除卡时,请小心谨慎。请将所有 SIM 卡置于儿童无法接触的地方。



### 插图

1. 取下电池盖
2. 取下电池
3. 插入您的 SIM 卡
4. 给电池充电

## 手机部件



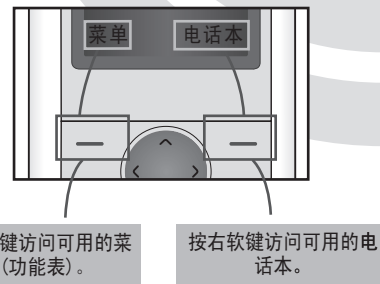
### 音乐播放器键

- ▶ 在合盖状态下,您可以按 [音乐] 此键听音乐文件。
- ▶ 按 [左]、[右] 选择您要播放的歌曲,然后按 [播放]。再按 [暂停] 暂停歌曲。
- ▶ 按 [前] 以跳到上一首歌曲。
- ▶ 按 [后] 以跳到下一首歌曲。

## 选择功能和选项

本款手机提供一系列可供您使用和自定义手机的功能。这些功能位于菜单和子菜单中,可以通过标记为左软键和右软键的两个软键来访问。每个菜单和子菜单允许您查看和更改特定功能的设置。

根据当前的操作环境,软键发挥的作用也不同。每个按键上方、屏幕底部一行的文字指示其当前的作用。



## 输入文本

您可以使用手机键盘输入文字和字母、数字字符。如果要更改模式,请按 [模式] 键。

### T9 模式

此模式允许以每个字母只需一次击键的方式输入单词。键盘上的每个按键对应于多个字母。此模式自动将所击按键与内部词典进行比较,然后确定正确的单词,因此所需的击键次数比传统的 ABC 模式要少。有时这也称为预测性文本。

### ABC 模式

在此模式中,输入字母时,按标示为所需字母的按键一次、两次、三次或更多,直到显示该字母。

### 123 模式(数字模式)

以每个数字一次击键的方式输入数字。要在文本输入区域中更改为 123 模式,按 [模式] 键直到显示123 模式。

### 插入符号

编辑文本模式下,您可以按 [符号] 键输入特殊字符。

### 拼音模式

“拼音”输入是通过中文字符的汉语拼音来查找中文字符。当输入发音的第一个字母时,您便可以直接查找字符。

### 笔划模式

如何使用笔划来选择中文字符。在您依次输入中文笔划时,屏幕上将显示相关的中文字符。

## 菜单功能

简要说明手机上的菜单功能。

<b>游戏</b> 菜单 1	
<b>游戏</b>	手机上提供了两款可供您选择的游戏。
<b>应用程序</b>	您可以选择并轻松访问此菜单中的其它应用程序。有关详细信息,请联系您的服务提供商。
<b>网络设定</b>	允许您查看连接到互联网所用的网络信息。您可以启动或添加新设置。
<b>通话记录</b> 菜单 2	
<b>全部通话</b>	可以查看近期的未接来电,已接来电和已拨电话的所有列表。
<b>未接来电</b>	此选项允许您查看最近未应答的来电。
<b>已拨电话</b>	此选项允许您查看最近拨打的电话(拨出或尝试)。
<b>已接来电</b>	此选项允许您查看最近已接来电。
<b>通话时间</b>	查看来电和去电的通话时间长度。
<b>通话计费</b>	可检查最后通话,全部通话的费用,您也可以选择费用设置。
<b>GPRS信息</b>	您可以通过 GPRS 信息查看自己的在线时间。
<b>公文包</b> 菜单 3	
<b>日程表</b>	当您进入这一功能表,会有一个日历显示出来。在您更改日期后,日历将按照该日期更新。
<b>备忘录</b>	您可以记录并存储备忘录信息。

## 如何设置铃声

### 铃声

- 您可以根据需要选择铃声。
1. 按左软键 [菜单],然后使用导航键选择情景模式。
  2. 选择通用、大声或者耳机,然后选择[更改],便可以设置铃声。

### 提示

- ▶ 如果您想将铃声更改为振动,请选择“振动”模式或长按 [模式] 键。您可以设置来电提示/铃声类型/铃声音量/信息提示/信息提示音/信息提示音量/按键音/按键音量/翻盖音/确认音音量/开机/关机音量。[菜单 - 情景模式 - 通用/大声/耳机 - 更改]

## 多媒体 菜单 4

- 照相** 使用手机内置的相机模式,您可以拍摄人物照片。此外,您可以将照片发送给其他人或将照片设为墙纸。
- 摄像** 您可以录制和保存视频剪辑。
- FM收音机** 您可以搜索收音机电台并收听节目。
- 录音** 您可以进行声音的录制。

## 信息 菜单 5

- 新信息** 此菜单包含短信(短信服务)、多媒体信息(多媒体信息服务)、电子邮件、蓝牙信息,以及网络服务消息相关的功能。当收到信息时,手机会给予提示。收到的信息会存储到收件箱中。
- 收件箱** 当您进入此菜单时,可以连接您的远程邮箱检索新邮件,也可以在不登录电子邮件服务器的情况下查看之前检索到的邮件。使用此功能表,您可以查看保存的信息。
- 电子邮箱** 此菜单允许您查看正在发送或发送失败的信息。您可以通过此功能表查看您已经发送的信息。一旦选择此菜单,输入语音邮箱号码后,按[确定]即可收听语音邮件。
- 草稿箱** 小区广播信息是通过网络以文本信息形式向GSM用户发送的。编写短信时经常使用的句子。
- 发件箱** 设置与短信相关的操作状态。
- 已发送**
- 收听语音邮件**
- 小区广播**
- 模板**
- 设置**

