

LG KM380 Guida per l'utente

In questa guida è possibile trovare informazioni di base sul nuovo cellulare. Per ulteriori dettagli, consultare la guida per l'utente nel CD in dotazione. Le informazioni fornite nel presente manuale possono variare a seconda del software del telefono in uso o delle impostazioni del fornitore di servizi.



	Giochi e applicazioni <ol style="list-style-type: none">Giochi Applicazioni Profili di rete		Chiamate <ol style="list-style-type: none">Tutte le chiamate Chiamate perse Chiamate effettuate Chiamate ricevute Durata chiamata Costo chiamate Informazioni dati		Agenda <ol style="list-style-type: none">Calendario Appunti		Multimedia <ol style="list-style-type: none">Camera Videocamera Radio FM Memo vocale
	Messaggi <ol style="list-style-type: none">Nuovo messaggio Ricevuti Casella E-mail Bozze In uscita Inviati Chiama segreteria Messaggi CB Modelli Impostazioni		Archivio <ol style="list-style-type: none">Immagini Suoni Video Documenti Altri Memoria esterna		Profili <ol style="list-style-type: none">Normale Silenzioso Vibrazione Volume alto Auricolare		Rubrica <ol style="list-style-type: none">Ricerca Nuovo contatto Selezione rapida Gruppi Copia tutto Cancella tutto Impostazioni Informazioni
	Accessori <ol style="list-style-type: none">Sveglia Calcolatrice Cronometro Convertitore Orologio mondiale Servizi SIM		Browser <ol style="list-style-type: none">Homepage Yahoo! Go Preferiti Inserisci indirizzo Cronologia Pagine salvate Impostazioni Informazioni		Lettore Mp3 <ol style="list-style-type: none">Tutte le canzoni Playlist personale Artisti Album Generi Tutte le canzoni casuali		Impostazioni <ol style="list-style-type: none">Data e ora Lingua Display Connettività Chiamate Sicurezza Modo aereo Risparmio energetico Reset Stato memoria

Modalità 123 (Modalità numerica)

Questa modalità consente di inserire solo i numeri. Quando è attiva la modalità di inserimento dei caratteri, è possibile immettere i numeri tenendo premuto il tasto desiderato.

Camera

Per scattare una foto

Utilizzando il modulo della fotocamera incorporato nel telefono, è possibile scattare foto o registrare video. Inoltre, è possibile inviare foto ad altre persone e selezionare foto come sfondo.

- Premere **Menu** e selezionare **Multimedia**, selezionare **Camera** per aprire l'obiettivo.
- Puntare l'obiettivo verso l'oggetto da ritrarre.
- Per scattare una foto, premere il tasto funzione centrale.

Videocamera

Per riprendere un video

Questa applicazione permette di registrare un video clip e di riprodurre un file video salvato.

- Premere **Menu** e selezionare **Multimedia**, scorrere e selezionare **Videocamera** per aprire l'obiettivo.
- Puntare l'obiettivo della videocamera in direzione del soggetto.
- Per avviare la registrazione, premere il tasto funzione centrale.
- Nella parte inferiore dell'obiettivo verrà visualizzato REC e un timer che mostra la durata del video.
- Selezionare **Pausa** per interrompere momentaneamente il video e **Riprendi** per proseguirlo.
- Selezionare **Arresta** per interrompere completamente la ripresa.

Lettore MP3

Il telefono LG KM380 dispone di un lettore MP3 integrato che consente di riprodurre tutti i brani preferiti.

Nota:

• Tempo di riproduzione musicale: fino a 40 ore (utilizzando cuffie stereo)

Introduzione al telefono



Altoparlante		Tasti di navigazione	Consente la navigazione tra i menu e lo spostamento del cursore.
Schermata principale		Tasto Cancella/Fine	Consente di eliminare un carattere a ogni pressione. Utilizzare questo tasto anche per tornare alla schermata precedente dei menu. Consente di tornare alla schermata di standby quando si utilizza il menu (tenere premuto).
Tasti funzione	Questi tasti eseguono la funzione indicata in corrispondenza sul display.	Tasto OK	Conferma l'opzione selezionata. In modalità standby accede al menu principale.
Tasto Chiama	Consente di comporre un numero di telefono e di rispondere alle chiamate in entrata.	Tasti alfanumerici	Questi tasti consentono di comporre un numero in modalità Standby e di immettere numeri o caratteri in modalità di modifica.
Tasto Lettore MP3		Tasto Accensione	Consente di terminare o rifiutare una chiamata (tenere premuto).
Tasto Blocco/Sblocco		Tasto Accensione	Consente di terminare o rifiutare una chiamata (tenere premuto).
Tasti Volume		Secondo auricolare	
Alloggiamento della scheda di memoria		Connettore caricabatterie, cavo, vivavoce	
		Tasto Lettore MP3	
		Tasto Accensione	Consente di terminare o rifiutare una chiamata (tenere premuto).

Altoparlante		Tasti di navigazione	Consente la navigazione tra i menu e lo spostamento del cursore.
Schermata principale		Tasto Cancella/Fine	Consente di eliminare un carattere a ogni pressione. Utilizzare questo tasto anche per tornare alla schermata precedente dei menu. Consente di tornare alla schermata di standby quando si utilizza il menu (tenere premuto).
Tasti funzione	Questi tasti eseguono la funzione indicata in corrispondenza sul display.	Tasto OK	Conferma l'opzione selezionata. In modalità standby accede al menu principale.
Tasto Chiama	Consente di comporre un numero di telefono e di rispondere alle chiamate in entrata.	Tasti alfanumerici	Questi tasti consentono di comporre un numero in modalità Standby e di immettere numeri o caratteri in modalità di modifica.
Tasto Lettore MP3		Tasto Accensione	Consente di terminare o rifiutare una chiamata (tenere premuto).
Tasto Blocco/Sblocco		Tasto Accensione	Consente di terminare o rifiutare una chiamata (tenere premuto).
Tasti Volume		Secondo auricolare	
Alloggiamento della scheda di memoria		Connettore caricabatterie, cavo, vivavoce	
		Tasto Lettore MP3	
		Tasto Accensione	Consente di terminare o rifiutare una chiamata (tenere premuto).

• Il tempo effettivo di riproduzione musicale può variare a seconda di configurazione di rete, livello del volume, natura dei contenuti, tipo di scheda SD, modalità d'uso, batteria e condizioni ambientali.

• ^{gracencoe} La tecnologia di riconoscimento musicale e i relativi dati sono forniti da Gracenote®.

Riproduzione di un brano

- Premere **Menu**, quindi selezionare **Lettore Mp3**.
- Selezionare Tutte le canzoni e, successivamente, scegliere la canzone che si desidera riprodurre. Premere ►.
- Premere **||** per interrompere la canzone.
- Premere **▶▶** per passare al brano successivo.
- Premere **◀◀** per passare al brano precedente.
- Premere **||**, **↻** per terminare la riproduzione e tornare al menu Lettore MP3.

SUGGERIMENTO Quando un file MP3 è in riproduzione sul lettore, è possibile utilizzare la modalità BGM premendo il tasto di scelta rapida MP3. In modalità BGM è possibile riprodurre i file MP3 utilizzando contemporaneamente le altre funzioni. È possibile uscire dalla modalità BGM dalla schermata del lettore MP3.

Radio FM

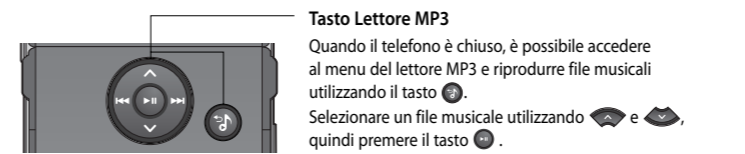
Il dispositivo LG KM380 dispone di una funzione radio FM che consente di sintonizzarsi sulle stazioni preferite e ascoltare musica anche in viaggio.

Nota: Per ascoltare la radio, è necessario inserire gli auricolari nell'apposita presa (è la stessa utilizzata per la caricabatterie).

Ascolto della radio

- Premere **Menu**, quindi selezionare **Multimedia**, e selezionare **Radio FM**.
- Selezionare il numero di canale della stazione che si desidera ascoltare.

Nota: è possibile ascoltare la radio tramite l'altoparlante incorporato. Premere **Opzioni**, selezionare **Ascolta tramite** e scegliere **Altoparlante**.



Nota: Il secondo auricolare può essere utilizzato solo per l'ascolto della musica (MP3). (Quando il secondo auricolare è collegato, non è possibile effettuare chiamate mediante l'auricolare con fili.)

Tasto Lettore MP3

Quando il telefono è chiuso, è possibile accedere al menu del lettore MP3 e riprodurre file musicali utilizzando il tasto **▶**. Selezionare un file musicale utilizzando **◀** e **▶**, quindi premere il tasto **▶**.

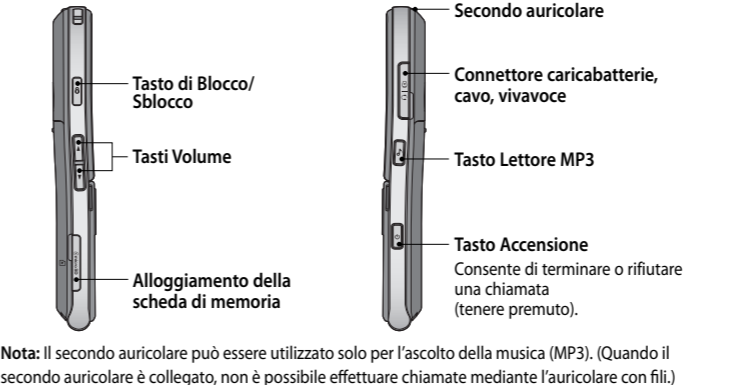
Durante la riproduzione musicale:

- Premere **▶** per interrompere la canzone.

- Premere **◀** per passare al brano precedente.

- Premere **▶** per passare al brano successivo.

- Premere **◀** Indietro per terminare la riproduzione e tornare al menu Lettore MP3.



Nota: Il secondo auricolare può essere utilizzato solo per l'ascolto della musica (MP3). (Quando il secondo auricolare è collegato, non è possibile effettuare chiamate mediante l'auricolare con fili.)

Altoparlante		Tasti di navigazione	Consente la navigazione tra i menu e lo spostamento del cursore.
Schermata principale		Tasto Cancella/Fine	Consente di eliminare un carattere a ogni pressione. Utilizzare questo tasto anche per tornare alla schermata precedente dei menu. Consente di tornare alla schermata di standby quando si utilizza il menu (tenere premuto).
Tasti funzione	Questi tasti eseguono la funzione indicata in corrispondenza sul display.	Tasto OK	Conferma l'opzione selezionata. In modalità standby accede al menu principale.
Tasto Chiama	Consente di comporre un numero di telefono e di rispondere alle chiamate in entrata.	Tasti alfanumerici	Questi tasti consentono di comporre un numero in modalità Standby e di immettere numeri o caratteri in modalità di modifica.
Tasto Lettore MP3		Tasto Accensione	Consente di terminare o rifiutare una chiamata (tenere premuto).
Tasto Blocco/Sblocco		Tasto Accensione	Consente di terminare o rifiutare una chiamata (tenere premuto).
Tasti Volume		Secondo auricolare	
Alloggiamento della scheda di memoria		Connettore caricabatterie, cavo, vivavoce	
		Tasto Lettore MP3	
		Tasto Accensione	Consente di terminare o rifiutare una chiamata (tenere premuto).

Modifica delle impostazioni di chiamata

È possibile impostare il menu relativo alla chiamata. Premere **Menu** e selezionare **Impostazioni**, quindi scegliere **Chiamate**.

Rubrica

Ricerca di un contatto

Consente di effettuare una Ricerca per trovare i contatti all'interno della Rubrica.

- Premere contatti e selezionare **Ricerca**. Oppure, premere **☎** per aprire la rubrica.
- Inserire la prima lettera del contatto che si intende chiamare. Per "Ufficio", ad esempio, premere il tasto 8 per due volte.
- Per scorrere i contatti e i vari numeri, utilizzare i pulsanti **◀** e **▶** fino a individuare @.

Aggiunta di un nuovo contatto

Questo menu consente di aggiungere nuovi contatti alla rubrica.

- Premere **Rubrica** e selezionare **Nuovo contatto**.
- Scegliere se memorizzare i nuovi contatti nel **Telefono** o nella scheda **SIM**.
- Inserire tutti i dati di cui si è in possesso, quindi selezionare **Salva**.

Nota: Quando si memorizza l'indirizzo e-mail di un contatto, premere **☎** per inserire un simbolo e scorrere con **◀** e **▶**.

Messaggi

Questo menu include funzioni correlate a SMS, MMS, messaggi e-mail e Bluetooth.

Invio di un messaggio

- Premere **Menu**, selezionare **Messaggi** e scegliere **Nuovo messaggio**.
- Scegliere **Messaggio** per inviare un messaggio SMS o MMS.

Altoparlante		Tasti di navigazione	Consente la navigazione tra i menu e lo spostamento del cursore.
Schermata principale		Tasto Cancella/Fine	Consente di eliminare un carattere a ogni pressione. Utilizzare questo tasto anche per tornare alla schermata precedente dei menu. Consente di tornare alla schermata di standby quando si utilizza il menu (tenere premuto).
Tasti funzione	Questi tasti eseguono la funzione indicata in corrispondenza sul display.	Tasto OK	Conferma l'opzione selezionata. In modalità standby accede al menu principale.
Tasto Chiama	Consente di comporre un numero di telefono e di rispondere alle chiamate in entrata.	Tasti alfanumerici	Questi tasti consentono di comporre un numero in modalità Standby e di immettere numeri o caratteri in modalità di modifica.
Tasto Lettore MP3		Tasto Accensione	Consente di terminare o rifiutare una chiamata (tenere premuto).
Tasto Blocco/Sblocco		Tasto Accensione	Consente di terminare o rifiutare una chiamata (tenere premuto).
Tasti Volume		Secondo auricolare	
Alloggiamento della scheda di memoria		Connettore caricabatterie, cavo, vivavoce	
		Tasto Lettore MP3	
		Tasto Accensione	Consente di terminare o rifiutare una chiamata (tenere premuto).

Altoparlante		Tasti di navigazione	Consente la navigazione tra i menu e lo spostamento del cursore.
Schermata principale		Tasto Cancella/Fine	Consente di eliminare un carattere a ogni pressione. Utilizzare questo tasto anche per tornare alla schermata precedente dei menu. Consente di tornare alla schermata di standby quando si utilizza il menu (tenere premuto).
Tasti funzione	Questi tasti eseguono la funzione indicata in corrispondenza sul display.	Tasto OK	Conferma l'opzione selezionata. In modalità standby accede al menu principale.
Tasto Chiama	Consente di comporre un numero di telefono e di rispondere alle chiamate in entrata.	Tasti alfanumerici	Questi tasti consentono di comporre un numero in modalità Standby e di immettere numeri o caratteri in modalità di modifica.
Tasto Lettore MP3		Tasto Accensione	Consente di terminare o rifiutare una chiamata (tenere premuto).
Tasto Blocco/Sblocco		Tasto Accensione	Consente di terminare o rifiutare una chiamata (tenere premuto).
Tasti Volume		Secondo auricolare	
Alloggiamento della scheda di memoria		Connettore caricabatterie, cavo, vivavoce	
		Tasto Lettore MP3	
		Tasto Accensione	Consente di terminare o rifiutare una chiamata (tenere premuto).

Altoparlante		Tasti di navigazione	Consente la navigazione tra i menu e lo spostamento del cursore.
Schermata principale		Tasto Cancella/Fine	Consente di eliminare un carattere a ogni pressione. Utilizzare questo tasto anche per tornare alla schermata precedente dei menu. Consente di tornare alla schermata di standby quando si utilizza il menu (tenere premuto).
Tasti funzione	Questi tasti eseguono la funzione indicata in corrispondenza sul display.	Tasto OK	Conferma l'opzione selezionata. In modalità standby accede al menu principale.
Tasto Chiama	Consente di comporre un numero di telefono e di rispondere alle chiamate in entrata.	Tasti alfanumerici	Questi tasti consentono di comporre un numero in modalità Standby e di immettere numeri o caratteri in modalità di modifica.
Tasto Lettore MP3		Tasto Accensione	Consente di terminare o rifiutare una chiamata (tenere premuto).
Tasto Blocco/Sblocco		Tasto Accensione	Consente di terminare o rifiutare una chiamata (tenere premuto).
Tasti Volume		Secondo auricolare	
Alloggiamento della scheda di memoria		Connettore caricabatterie, cavo, vivavoce	
		Tasto Lettore MP3	
		Tasto Accensione	Consente di terminare o rifiutare una chiamata (tenere premuto).

Nota: è possibile ascoltare tutte le registrazioni vocali salvate selezionando **Opzioni**, **Album**.

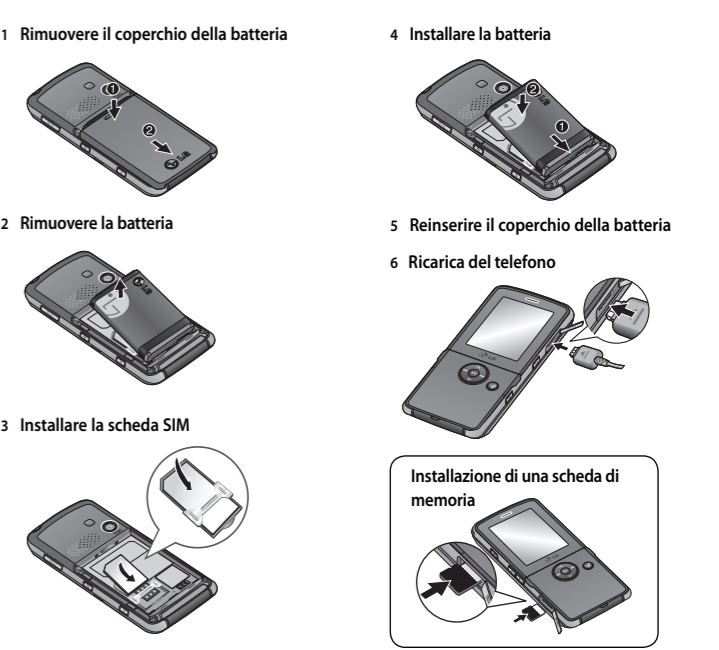
Archivio

È possibile memorizzare file multimediali nella memoria del telefono in modo da poter accedere facilmente a tutti i file immagine, audio, video, nonché ai giochi. È inoltre possibile salvare i file in una scheda di memoria. L'utilizzo di una scheda di memoria consente di liberare spazio sulla memoria del telefono. Tutti i file multimediali verranno memorizzati in Archivio. Per accedere all'archivio, premere **Menu**, quindi selezionare **Archivio** per aprire l'elenco delle cartelle contenenti tutti i file multimediali.

Giochi e applicazioni

Il cellulare KM380 viene fornito con alcuni giochi preinstallati per tenere compagnia nei momenti liberi. Se si sceglie di scaricare giochi o applicazioni aggiuntive, verranno salvati in questa cartella. Premere **Menu**, quindi selezionare **Giochi** e **applicazioni**.

Inserimento della SIM e della batteria / Scheda di memoria



Altoparlante		Tasti di navigazione	Consente la navigazione tra i menu e lo spostamento del cursore.
Schermata principale		Tasto Cancella/Fine	Consente di eliminare un carattere a ogni pressione. Utilizzare questo tasto anche per tornare alla schermata precedente dei menu. Consente di tornare alla schermata di standby quando si utilizza il menu (tenere premuto).
Tasti funzione	Questi tasti eseguono la funzione indicata in corrispondenza sul display.	Tasto OK	Conferma l'opzione selezionata. In modalità standby accede al menu principale.
Tasto Chiama	Consente di comporre un numero di telefono e di rispondere alle chiamate in entrata.	Tasti alfanumerici	Questi tasti consentono di comporre un numero in modalità Standby e di immettere numeri o caratteri in modalità di modifica.
Tasto Lettore MP3		Tasto Accensione	Consente di terminare o rifiutare una chiamata (tenere premuto).
Tasto Blocco/Sblocco		Tasto Accensione	Consente di terminare o rifiutare una chiamata (tenere premuto).
Tasti Volume		Secondo auricolare	
Alloggiamento della scheda di memoria		Connettore caricabatterie, cavo, vivavoce	
		Tasto Lettore MP3	
		Tasto Accensione	Consente di terminare o rifiutare una chiamata (tenere premuto).

3 Viene aperto un nuovo messaggio. L'editor messaggi combina SMS e MMS in un menu intuitivo e facile da usare che consente di passare dalla modalità SMS alla modalità MMS. L'impostazione predefinita dell'editor messaggi è la modalità SMS.

4 Inserire il messaggio utilizzando la scrittura intuitiva T9 o Abc manuale.

SUGGERIMENTO Quando si inserisce un testo che supera due pagine nel campo del messaggio, è possibile selezionare il tipo di messaggio come SMS o MMS.

5 Selezionare **Opzioni**, quindi **Inserisci** per **Immagine**, **Audio**, **Video**, **Simbolo**, **Modelli di testo**, **Emoticon**, **Nome e numero**, **Nuova pagina**, **Oggetto**, **Altro** (**Contatto**/**Biglietto da visita**/**Evento**).

6 Premere **Invia** a.

7 Inserire il numero di telefono o selezionare **Opzioni** e scegliere **Contatti** per aprire l'elenco dei contatti. È possibile inviare il messaggio a più contatti contestualmente.

8 Premere **Invia**.

⚠ AVVERTIMENTO: Se si aggiunge un'immagine, un suono, un video, una nuova pagina o un oggetto, l'editor messaggi verrà automaticamente convertito in modalità MMS e verranno applicate le tariffe corrispondenti.

Inserimento di testo

La tastiera numerica del telefono cellulare consente di digitare caratteri alfanumerici (testo e numeri) per memorizzare nomi nella rubrica, scrivere messaggi o pianificare eventi in agenda. Sul telefono sono disponibili i seguenti metodi di inserimento del testo.

Nota: Alcuni campi potrebbero essere vincolati a una sola modalità di immissione testo (es. il numero di telefono nei campi della rubrica).

Scrittura intuitiva T9

La modalità T9 utilizza un dizionario integrato per riconoscere le parole digitate in base alla sequenza di tasti premuti. È sufficiente premere il tasto numerico associato alla lettera che si desidera immettere e il dizionario riconoscerà la parola una volta completato l'inserimento di tutte le lettere.

Abc manuale

Questa modalità consente di inserire il testo premendo il tasto corrispondente alla lettera desiderata una o più volte volte fino a quando appare sul display.

Agenda / Accessori

Calendario (Menu > Agenda > Calendario)

Quando si accede a questo menu viene visualizzato un calendario. Quando si modifica la data del telefono, il calendario verrà aggiornato di conseguenza.

Aggiunta di un appunto (Menu > Agenda > Appunti)

Consente di scrivere un nuovo appunto.

Impostazione dell'allarme (Menu > Accessori > Sveglia)

È possibile impostare un massimo di 5 tipi di sveglia a un orario specifico.

Uso della calcolatrice (Menu > Accessori > Calcolatrice)

La calcolatrice consente di eseguire le funzioni aritmetiche di base: addizione, sottrazione, moltiplicazione e divisione.

Utilizzo del cronometro (Menu > Accessori > Cronometro)

Consente di utilizzare la funzione Cronometro.

Conversione di un'unità (Menu > Accessori > Convertitore)

Consente di convertire diverse unità di misura in quelle desiderate.

Aggiunta di una città all'orologio mondiale (Menu > Accessori > Orologio mondiale)

Consente di controllare l'ora corrente del meridiano di Greenwich (GMT) e delle città principali nel mondo.

Servizi SIM (Menu > Accessori > Servizi SIM)

La composizione di questo menu dipende dalla SIM e dai servizi offerti dalla rete. Se la scheda SIM supporta i servizi SAT (ad esempio, il kit di applicazioni SIM), questo menu verrà identificato con

Browser

Accesso al Web

Dalle impostazioni del browser è possibile aprire il browser Web e accedere alla homepage del profilo attivato. È possibile inserire manualmente un indirizzo URL e accedere alla relativa pagina Web.

- Premere **Menu**, quindi selezionare **Browser**.
- Per accedere direttamente alla homepage del browser, selezionare **Homepage** e scegliere **OK**.

Nota: quando si effettua la connessione a questo servizio e si scarica del contenuto, viene applicato un costo aggiuntivo. Verificare le tariffe in base al proprio provider di servizi di rete.

Yahoo! Go

È possibile accedere ai servizi Yahoo. Per accedere ai servizi Yahoo, premere **Menu** e selezionare **Browser**, quindi **Yahoo! Go**.

SUGGERIMENTO In alcuni paesi, potrebbe non essere possibile accedere ai servizi **Yahoo! Go**. Ciò dipende dai servizi di rete.

Impostazioni

Modifica dei profili

È possibile modificare in modo rapido il proprio profilo nella schermata di standby. Selezionare semplicemente ↶ quindi il profilo che si desidera attivare. Scegliere tra **Normale**, **Silenzioso**, **Vibrazione**, **Volume alto** e **Auricolare**.

Modifica delle impostazioni per data e ora (Menu > Impostazioni > Data e ora)

È possibile impostare funzioni relative a data e ora.

Modifica la lingua (Menu > Impostazioni > Lingua)

È possibile modificare la lingua del testo visualizzato sul telefono. Questa impostazione si applica anche alla modalità di immissione della lingua.

Contatti e rubrica

Impostazioni di rete

Indicazioni per un uso sicuro ed efficiente (continua)

Esposizione all'energia elettromagnetica delle radiofrequenze (RF)

Informazioni sull'esposizione alle onde radio e sulla SAR (Specific Absorption Rate)

Il telefono cellulare KM380 è stato progettato in conformità ai requisiti di sicurezza applicabili per l'esposizione alle onde radio. Tali requisiti si basano su precise indicazioni scientifiche che definiscono, tra l'altro, i margini di sicurezza necessari per salvaguardare tutte le persone, indipendentemente dall'età e dalle condizioni di salute.

- Le indicazioni sull'esposizione alle onde radio fanno riferimento a un'unità di misura detta SAR, acronimo per Specific Absorption Rate. Le prove relative ai valori SAR sono state condotte mediante un metodo standardizzato di trasmissione telefonica al massimo livello di alimentazione certificato, con qualsiasi banda di frequenza.
- Anche se si possono riscontrare differenze tra i livelli SAR nei vari modelli di telefoni cellulari LG, questi sono comunque stati progettati con un'attenzione particolare alle normative vigenti sull'esposizione alle onde radio.
- La commissione internazionale ICNIRP (International Commission on Non-Ionizing Radiation Protection) raccomanda un limite SAR pari a 2 W/Kg in media per dieci (10) grammi di tessuto.
- Il valore massimo di SAR relativo a questo modello di telefono cellulare, collaudato da DASY4 per l'utilizzo con l'auricolare, è pari a 0.669 W/Kg (10g) e 0.932 W/Kg (10g) a contatto con il corpo.
- Tutte le informazioni relative al livello SAR sono a disposizione dei residenti nei paesi/ regioni in cui è stato adottato il limite SAR consigliato dall'IEEE (Institute of Electrical and Electronics Engineers), pari a un valore medio di 1.6 W/Kg per un (1) grammo di tessuto.

Manutenzione e cura del prodotto

AVVERTIMENTO ⚠

Usare solo batterie, caricabatterie e accessori approvati per essere utilizzati con questo modello di telefono. L'utilizzo di prodotti di terzi non solo può risultare pericoloso, ma può anche rendere nulla la garanzia applicata al telefono.

- Non smontare l'apparecchio. Se è necessaria una riparazione, rivolgersi ad un centro assistenza autorizzato LG.
- Tenere lontano da dispositivi elettrici quali televisori, radio e computer.
- Tenere lontano da fonti di calore quali termosifoni o cucine.
- Non posizionare mai il telefono in un forno a microonde onde evitare che la batteria esploda.

Modifica delle impostazioni dello schermo (Menu > Impostazioni > Display)

È possibile modificare le impostazioni del display del telefono.

Modifica delle impostazioni di sicurezza (Menu > Impostazioni > Sicurezza)

Modificare le impostazioni di sicurezza per proteggere il telefono cellulare KM380 e le informazioni importanti in esso contenute.

- Richiesta codice PIN** - Consente di scegliere un codice PIN da richiedere all'accensione del telefono.
- Blocco tastiera automatico** - Consente di scegliere un intervallo trascorso il quale viene bloccata automaticamente la tastiera. Se si attiva questa funzione, la tastiera a sfioramento viene bloccata automaticamente nella modalità standby senza richiedere alcuna azione.
- Blocco telefono** - Consente di scegliere un codice di sicurezza per bloccare il proprio telefono: **Accensione**, **Se cambia SIM** o in modo **Immediatamente**.
- Blocco chiamate** - Impedisce la composizione o la ricezione di una determinata categoria di chiamate.
- Numeri fissi** - (in base alla SIM) È possibile limitare le chiamate in uscita ai numeri di telefono selezionati. Tali numeri sono protetti dal codice PIN2. Sarà necessario avere a portata di mano il codice PIN2 del proprio operatore. Dal telefono è possibile comporre solo i numeri inclusi nell'elenco dei numeri fissi.
- Modifica codici** - Consente di modificare: **Codice di sicurezza**, **Codice PIN** o **Codice PIN2**.

Uso della modalità aereo (Menu > Impostazioni > Modo aereo)

Consente di attivare o disattivare la modalità aereo. Quando questa modalità è attiva, non sarà possibile effettuare chiamate, collegarsi a Internet, inviare messaggi o utilizzare Bluetooth.

Risparmio energetico (Menu > Impostazioni > Risparmio energetico)

Se impostato su **Sempre attivo**, è possibile risparmiare energia quando non si utilizza il telefono. E' possibile scegliere tra **Sempre attivo**, **Solo di notte** o **No**.

Reimpostazione del tuo telefono (Menu > Impostazioni > Reset)

È possibile reimpostare tutti i valori predefiniti. Per attivare tale funzione, è necessario il codice di sicurezza. Il numero predefinito è *0000*.

Controlli e tasti

Indicazioni per un uso sicuro ed efficiente (continua)

- Non far cadere l'apparecchio.
- Non sottoporre l'apparecchio a scosse, urti o vibrazioni.
- Il rivestimento del telefono potrebbe danneggiarsi se si utilizzano involucri o custodie in vinile.
- Usare un panno asciutto per la pulizia esterna del telefono (non usare solventi come benzene, acquaragia o alcol).
- Non esporre l'apparecchio a fumo o polvere.
- Tenere lontano da carte di credito o supporti magnetici per evitarne la smagnetizzazione.
- Non premere il display con oggetti appuntiti per evitare di danneggiare il telefono.
- Non versare liquidi sul telefono.
- Usare gli accessori con attenzione e delicatezza. Non premere l'antenna se non strettamente necessario.
- Rimuovere il cavo dati prima di accendere il telefono.

Funzionamento ottimale del telefono cellulare

Dispositivi elettronici

Tutti i telefoni cellulari possono subire interferenze che infl uiscono sulle prestazioni.

- Non utilizzare il telefono in prossimità di apparecchiature mediche senza autorizzazione. Evitare di posizionare il telefono in corrispondenza di pacemaker, ad esempio nel taschino della giacca o della camicia.
- Il telefono potrebbe interferire con alcuni tipi di protesi acustiche.
- Il telefono potrebbe interferire con apparecchi televisivi, radio, computer, ecc.

Sicurezza durante la guida

Verificare le leggi e le normative che riguardano l'utilizzo dei telefoni cellulari quando si circola sulla rete stradale.

- Non utilizzare il telefono durante la guida.
- Prestare la massima attenzione alla guida.
- Utilizzare il kit vivavoce, se disponibile.
- Se le condizioni di guida lo richiedono, accostare e parcheggiare prima di telefonare o rispondere a una chiamata.

Visualizzazione dello stato della memoria (Menu > Impostazioni > Stato memoria)

Consente di controllare lo spazio libero e l'uso della memoria di ciascun archivio, della memoria interna, della memoria esterna, scheda SIM e di quella multimediale. È possibile accedere a ciascun menu di archivio.

Modifica delle impostazioni di connettività (Menu > Impostazioni > Connettività)

Le impostazioni di connessione sono già state impostate dall'operatore di rete quindi il telefono può essere utilizzato subito. Utilizzate questo menu per modificare qualsiasi tipo di impostazione.

Consente di impostare la rete e i profili di accesso ai dati.

- Bluetooth** - Consente di impostare il telefono cellulare KM380 per l'utilizzo tramite Bluetooth®. È possibile adattare la propria visibilità ad altri dispositivi o cercare i dispositivi a cui si è abbinati.
- Rete** - Il dispositivo KM380 effettua la connessione automatica alla rete preferita. Per modificare le impostazioni di rete, usare questo menu.
- Connessione USB** - Consente di scegliere l'opzione **Modem/PCSync** e sincronizzare il telefono cellulare KM380 tramite il software LG PC Suite per la copia dei file dal telefono. Se è inserita una scheda di memoria, selezionare **UMS** per utilizzare il telefono come una penna USB. Collegarlo al computer e trascinare e incollare i file nella cartella del dispositivo rimovibile KM380.

Nota: Per utilizzare la funzione memoria di massa USB, è necessario inserire una scheda di memoria esterna nel telefono.

Controlli e tasti

Indicazioni per un uso sicuro ed efficiente (continua)

Indicazioni per un uso sicuro ed efficiente (continua)

- L'energia RF può influire sul sistema elettronico del veicolo, ad esempio sullo stereo o sulle apparecchiature di sicurezza.
- Se il veicolo è dotato di air bag, non collocarvi accanto oggetti come apparecchi wireless portatili o installati per evitare che non funzioni correttamente o causi lesioni gravi dovute all'errato funzionamento.

Durante l'ascolto della musica tramite il telefono, assicurarsi che il volume sia ragionevolmente basso da permettere di capire quanto avviene intorno a sé. Tale precauzione è particolarmente importante quando si attraversa la strada.

Evita di danneggiare il tuo udito

L'udito potrebbe danneggiarsi se viene esposto a volumi eccessivi e prolungati nel tempo. Si consiglia pertanto di non accendere o spegnere il telefono indossando gli auricolari e di tenere il volume di ascolto delle conversazioni e della musica a un livello ragionevole.

Aree a rischio di esplosione

Non utilizzare il telefono cellulare in aree dove siano in atto operazioni di detonazione. Rispettare le restrizioni e osservare tutte le norme o i regolamenti al riguardo.

Atmosfere potenzialmente esplosive

- Non utilizzare il telefono cellulare in prossimità di stazioni di rifornimento di carburante. Non utilizzare l'apparecchio in prossimità di combustibili o prodotti chimici.
- Non trasportare né conservare sostanze esplosive, liquidi o gas infiammabili all'interno dell'autovettura in cui si trovano il telefono cellulare e i relativi accessori.

A bordo di aeromobili

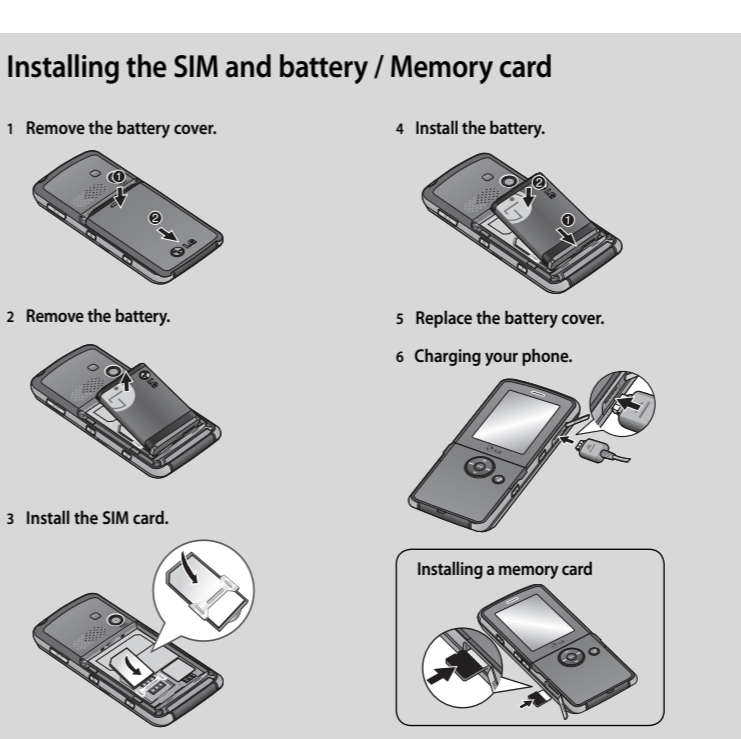
L'uso di dispositivi portatili può causare delle interferenze al velivolo.

- Spegnere il cellulare prima di imbarcarsi su qualsiasi aeromobile.
- Utilizzarlo a terra (prima o dopo il decollo) solo con il permesso dell'equipaggio.

Bambini

Conservare il telefono in un posto sicuro, fuori dalla portata dei bambini. L'apparecchio è composto da parti smontabili di piccole dimensioni che, se ingerite, possono provocare soffocamento.

Installazione della batteria e della scheda di memoria



Indicazioni per un uso sicuro ed efficiente

Consultare le seguenti indicazioni per un uso sicuro ed efficiente del telefono cellulare. Leggere attentamente questo manuale per ulteriori dettagli. Nel presente manuale vengono fornite informazioni più dettagliate.

AVVERTIMENTO ⚠

- È necessario spegnere sempre i cellulari a bordo degli aerei.
- Non è consentito l'uso del telefono durante la guida.
- Non utilizzare il telefono in prossimità di distributori di benzina, depositi di carburante, impianti chimici o in presenza di materiale esplosivo.
- Per la propria sicurezza, utilizzare SOLO le batterie e i caricabatterie ORIGINALI specificati.
- Non afferrare il telefono con le mani bagnate mentre è in carica. Ciò potrebbe provocare scosse elettriche o danneggiare seriamente l'apparecchio.
- Conservare il telefono in un posto sicuro, fuori dalla portata dei bambini. L'apparecchio è composto da parti smontabili di piccole dimensioni che, se ingerite, possono provocare soffocamento.
- Non ricaricare il telefono vicino a materiali infiammabili, che potrebbero prendere fuoco a causa del calore sviluppato dal telefono.

ATTENZIONE

- Spegnere il telefono nelle aree in cui è specificamente vietato. Ad esempio, non utilizzare l'apparecchio all'interno di ospedali in quanto potrebbe interferire con il funzionamento di apparecchiature mediche sensibili.
- Le chiamate di emergenza potrebbero non essere disponibili su tutte le reti cellulari. Pertanto, si sconsiglia di fare affidamento solo sul telefono cellulare per eventuali chiamate di emergenza.
- Per non danneggiare il cellulare, utilizzare solo accessori ORIGINALI.
- Tutti i trasmettitori di onde radio possono provocare interferenze se posti in prossimità di altre apparecchiature elettroniche. Il telefono potrebbe interferire con apparecchi televisivi, radio, computer, ecc.
- Smaltire le batterie in base alle normative vigenti.
- Non smontare il telefono né la batteria.
- L'uso di un tipo di batteria errato può comportare il rischio di esplosioni.

Indicazioni per un uso sicuro ed efficiente

Indicazioni per un uso sicuro ed efficiente (continua)

Indicazioni per un uso sicuro ed efficiente (continua)

Chiamate di emergenza

Le chiamate di emergenza potrebbero non essere disponibili su tutte le reti cellulari. Pertanto, si consiglia di fare affidamento solo sul telefono cellulare per eventuali chiamate di emergenza. Contattare il fornitore di servizi locale per conoscere la disponibilità dei servizi di emergenza nel proprio paese.

Manutenzione e informazioni sulle batterie

- Non è necessario scaricare completamente la batteria prima di ricaricarla. A differenza di altri sistemi a batteria, questo cellulare non presenta un effetto memoria in grado di compromettere le prestazioni della batteria.
- Utilizzare solo batterie e caricabatterie LG in quanto sono progettati per consentire una maggiore durata della batteria.
- Non smontare né mandare in cortocircuito la batteria.
- Tenere puliti i contatti metallici della batteria.
- Sostituire la batteria quando le prestazioni non sono più accettabili. La batteria può essere ricaricata centinaia di volte prima che sia necessario sostituirla.
- Se la batteria è rimasta inutilizzata per un lungo periodo la ricarica potrebbe richiedere fino a 30 minuti prima di iniziare.
- Non esporre il caricabatteria alla luce solare diretta e non utilizzarlo in ambienti particolarmente umidi, ad esempio nel bagno.
- Evitare di lasciare la batteria in luoghi con temperature troppo basse o elevate per non comprometterne le prestazioni.
- L'uso di un tipo di batteria errato può comportare il rischio di esplosioni.
- Attenersi alle istruzioni del produttore per lo smaltimento delle batterie usate. Riciclare ove consentito. Non smaltire insieme ai rifiuti domestici.
- Attenersi alle istruzioni del produttore per lo smaltimento delle batterie usate.
- Se è necessario sostituire la batteria, portare l'apparecchio al centro di assistenza o al rivenditore LG Electronics autorizzato di zona per ricevere aiuto.
- Quando il telefono è carico, scollegare sempre il caricabatterie dalla presa a muro per evitare consumi energetici non necessari.

Dati tecnici

<p>Generali</p> <p>Nome del prodotto : KM380</p> <p>Sistema : GSM 900 / DCS 1800 / PCS 1900 Tri Band Terminal Equipment</p> <p>PCS 1900</p>																																																																						
<p>Temperature di utilizzo</p> <p>Max : +55°C</p> <p>+45°C (caricamento)</p> <p>Min : -10°C</p>																																																																						
<p>Bluetooth QD ID B013827</p>																																																																						
<p>Declaration of Conformity Ⓛ Ⓛ LG Electronics</p> <table> <tbody><tr> <th>Suppliers Details</th> <td></td> <td></td> </tr> <tr> <td>Name</td> <td>LG Electronics Inc</td> <td></td> </tr> <tr> <td>Address</td> <td></td> <td></td> </tr> <tr> <td></td> <td>: LG Twin Tower 20, Yeouido-dong, Yeongdeungpo-gu Seoul, Korea 150-721</td> <td></td> </tr> <tr> <th>Product Details</th> <td></td> <td></td> </tr> <tr> <td>Product Name</td> <td>G-GSM 900 / DCS 1800 / PCS 1900 Tri Band Terminal Equipment</td> <td></td> </tr> <tr> <td>Model Name</td> <td>KM380</td> <td></td> </tr> <tr> <td>Trade Name</td> <td></td> <td>CE 0168</td> </tr> <tr> <td>LG</td> <td></td> <td></td> </tr> <tr> <th>Applicable Standards Details</th> <td></td> <td></td> </tr> <tr> <td>R&TTE Directive 1999/5/EC</td> <td>EN 301 488-01 v1.6.1 / EN 301 488-07 v1.3.1 / EN 301 488-17 v1.2.1</td> <td></td> </tr> <tr> <td></td> <td>EN 300 328 v1.6.1</td> <td></td> </tr> <tr> <td></td> <td>EN 60950-1 :2001</td> <td></td> </tr> <tr> <td></td> <td>EN 50369/EN 50361 : 2001</td> <td></td> </tr> <tr> <td></td> <td>EN 301 511 v9.0.2</td> <td></td> </tr> <tr> <th>Supplementary Information</th> <td></td> <td></td> </tr> <tr> <td></td> <td></td> <td></td> </tr> <tr> <td></td> <td>The conformity to above standards is verified by BABT.</td> <td></td> </tr> <tr> <th>Declaration</th> <td></td> <td></td> </tr> <tr> <td>I hereby declare under our sole responsibility that the product mentioned above to which this declaration relates complies with the above mentioned standards and Directives</td> <td>Name</td> <td>Issued Date</td> </tr> <tr> <td></td> <td>Saung Hyun, Ji / Director</td> <td>29. FEB. 2008</td> </tr> <tr> <td>European Standard Center LG Electronics Logistics and Services B.V. Vilvorenweg 15, 1327 AE Almere, The Netherlands Tel. +31-36-547- 8940, Fax: +31-36-547-8794 e-mail :jacob@lge.com</td> <td></td> <td></td> </tr> <tr> <td></td> <td>Signature of representative</td> <td></td> </tr> </tbody></table>	Suppliers Details			Name	LG Electronics Inc		Address				: LG Twin Tower 20, Yeouido-dong, Yeongdeungpo-gu Seoul, Korea 150-721		Product Details			Product Name	G-GSM 900 / DCS 1800 / PCS 1900 Tri Band Terminal Equipment		Model Name	KM380		Trade Name		CE 0168	LG			Applicable Standards Details			R&TTE Directive 1999/5/EC	EN 301 488-01 v1.6.1 / EN 301 488-07 v1.3.1 / EN 301 488-17 v1.2.1			EN 300 328 v1.6.1			EN 60950-1 :2001			EN 50369/EN 50361 : 2001			EN 301 511 v9.0.2		Supplementary Information							The conformity to above standards is verified by BABT.		Declaration			I hereby declare under our sole responsibility that the product mentioned above to which this declaration relates complies with the above mentioned standards and Directives	Name	Issued Date		Saung Hyun, Ji / Director	29. FEB. 2008	European Standard Center LG Electronics Logistics and Services B.V. Vilvorenweg 15, 1327 AE Almere, The Netherlands Tel. +31-36-547- 8940, Fax: +31-36-547-8794 e-mail :jacob@lge.com				Signature of representative		
Suppliers Details																																																																						
Name	LG Electronics Inc																																																																					
Address																																																																						
	: LG Twin Tower 20, Yeouido-dong, Yeongdeungpo-gu Seoul, Korea 150-721																																																																					
Product Details																																																																						
Product Name	G-GSM 900 / DCS 1800 / PCS 1900 Tri Band Terminal Equipment																																																																					
Model Name	KM380																																																																					
Trade Name		CE 0168																																																																				
LG																																																																						
Applicable Standards Details																																																																						
R&TTE Directive 1999/5/EC	EN 301 488-01 v1.6.1 / EN 301 488-07 v1.3.1 / EN 301 488-17 v1.2.1																																																																					
	EN 300 328 v1.6.1																																																																					
	EN 60950-1 :2001																																																																					
	EN 50369/EN 50361 : 2001																																																																					
	EN 301 511 v9.0.2																																																																					
Supplementary Information																																																																						
	The conformity to above standards is verified by BABT.																																																																					
Declaration																																																																						
I hereby declare under our sole responsibility that the product mentioned above to which this declaration relates complies with the above mentioned standards and Directives	Name	Issued Date																																																																				
	Saung Hyun, Ji / Director	29. FEB. 2008																																																																				
European Standard Center LG Electronics Logistics and Services B.V. Vilvorenweg 15, 1327 AE Almere, The Netherlands Tel. +31-36-547- 8940, Fax: +31-36-547-8794 e-mail :jacob@lge.com																																																																						
	Signature of representative																																																																					