



功能表圖示

	遊戲及應用程式 <div> <ul style="list-style-type: none">1 遊戲 2 應用程式 3 網路設定 </div>		通話記錄 <div> <ul style="list-style-type: none">1 所有通話 2 未接來電 3 已撥電話 4 已接來電 5 通話時間 6 通話費用 7 數據資訊 </div>		記事簿 <div> <ul style="list-style-type: none">1 行事曆 2 備忘錄 </div>		多媒體 <div> <ul style="list-style-type: none">1 照相 2 拍攝影片 3 FM 收音機 4 語音記錄器 </div>
	訊息 <div> <ul style="list-style-type: none">1 新訊息 2 收件匣 3 電子郵件信箱 4 草稿匣 5 寄件匣 6 寄件備份 7 收聽語音信箱 8 區域廣播 9 範本 0 設定 </div>		我的檔案 <div> <ul style="list-style-type: none">1 圖片 2 聲音 3 影片 4 文件 5 其他 6 外部記憶體 </div>		情境模式 <div> <ul style="list-style-type: none">1 標準 2 靜音 3 震動 4 戶外 5 耳機 </div>		電話簿 <div> <ul style="list-style-type: none">1 搜尋 2 新電話簿 3 快速撥號 4 群組 5 複製全部 6 刪除全部 7 設定 8 資訊 </div>
	工具 <div> <ul style="list-style-type: none">1 鬧鐘 2 計算機 3 碼錶 4 單位轉換器 5 時區設置 6 SIM 卡服務 </div>		瀏覽器 <div> <ul style="list-style-type: none">1 首頁 2 書籤 3 輸入網址 4 記錄 5 已儲存的網頁 6 設定 7 資訊 </div>		MP3 播放器 <div> <ul style="list-style-type: none">1 所有歌曲 2 我的播放清單 3 演唱者 4 專輯 5 曲風 6 隨機播放全部音樂 </div>		設定 <div> <ul style="list-style-type: none">1 日期與時間 2 語言 3 顯示 4 連接 5 通話 6 安全 7 飛航模式 8 省電模式 9 重設 0 記憶體狀態 </div>

輸入文字

使用手機按鍵可輸入英數字元。例如：在電話簿中儲存名稱、撰寫訊息或在行事曆中排定事件時，都需要輸入文字。下列文字輸入方法適用於下列手機：T9 智慧輸入模式、ABC 手動模式以及 123 模式。

注意：部分欄位可能只允許使用一種文字輸入模式 (如電話簿欄位中的電話號碼)。

T9 智慧輸入模式

T9 智慧輸入模式會使用內建字典，根據您按的按鍵順序識別書寫的文字。只要按與要輸入的字母相關的數字鍵，字典就會在輸入所有字母後識別該文字。

ABC 手動模式

此模式可讓您輸入字母，方式為按一下、兩下、三下或四下標記有所需字母的按鍵，直到所需字母出現為止。

123 模式

以每個數字按一個按鍵的方式來鍵入數字。您也可以字母模式下按中輸入數字，只要按住想要的按鍵即可。

瞭解您的手機



通話

撥打電話

- 使用鍵盤輸入數字。要刪除數字，請按一下
- 按 開始通話。
- 要結束通話，請按

提示！ 撥打國際電話時若要輸入 + 號，請按住 0。

打電話給您的電話簿

- 按 下箭頭鍵 以開啓電話簿。
- 使用鍵盤輸入您要致電的電話簿名字的第一個字母。
- 若要捲動以瀏覽電話簿上的其他號碼，請使用 和
- 按下 鍵撥出電話。

接聽與拒絕來電

電話鈴響時，請按接受或按 ，以接聽電話。

手機鈴響時，請按右快捷鍵將鈴聲調為靜音。如果您在開會時忘了將情境模式變更為靜音，則可使用上述方法。

按一下 鍵以拒絕來電。

提示！ 您可以變更手機上接聽來電方法的設定。按**功能表**，選取設定然後選擇通話。選取接聽模式並選擇 開啓掀蓋、按任意鍵，或按發送鍵。

照相

快速拍攝圖片

您可使用手機內建的相機模組來拍攝人像。此外，您還可以将圖片發送給其他人，並選擇圖片作為待機畫面。

- 按**功能表**並選擇**多媒體**，向下捲動並選取**相機**以開啓觀景窗。
- 水平握住手機，將鏡頭朝向要拍攝的相片主題。
- 按中央快捷鍵拍攝相片。

拍攝影片

快速拍攝影片

您可錄製或儲存影片。

- 按**功能表**並選擇**多媒體**，向下捲動並選取**拍攝影片**以開啓觀景窗。
- 將攝影機鏡頭對著要攝影的主題。
- 按中央快捷鍵開始錄製。
- 觀景窗會顯示 **RBC**，並且計時器會顯示影片長度。
- 若要暫停攝影，請按**暫停**，要恢復請選取**繼續**。
- 按**停止**以停止攝影。

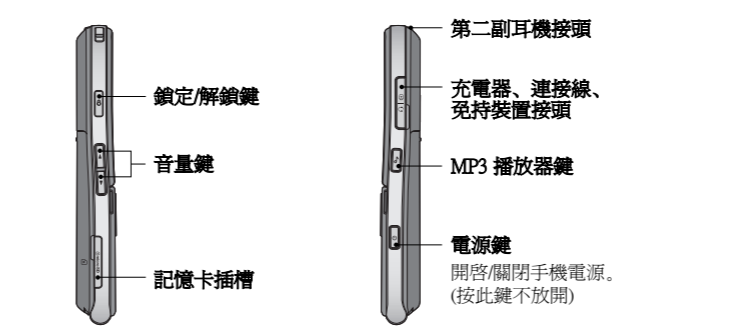
MP3 播放器鍵

當手機關閉時，您可以透過 鍵存取 MP3 播放器功能表並播放音樂。

使用 及 選取音樂檔案，接著按一下 鍵。

播放音樂時：

- 按 以暫停歌曲。
- 按 以跳到上一首歌曲。
- 按 以跳到下一首歌曲。
- 按 ， 返回音樂功能表。



注意：第二副耳機僅能夠用於聆聽音樂 (MP3)。(插入第二副耳機時，該耳機將無法使用通話功能。)

檢視您的通話記錄

只有當網路在服務區內支援來電顯示 (CLD) 時，才能檢查未接來電、已接來電及已撥電話記錄。號碼及名稱 (如果有的話) 將與來電日期和時間一起顯示。您也可以檢視您撥出電話的次數。按**功能表**，選取**通話記錄**。

變更通話設定

您可以設定通話相關的功能表。按**功能表**，選取**設定**然後選擇**通話**。

電話簿

搜尋電話簿

選擇搜尋並輸入您要搜尋的名稱。

- 按**電話簿**並選擇**搜尋**，在**功能表**畫面上選取**電話簿**，或在待機畫面上按
- 使用鍵盤輸入您要致電的友人或公司名字的第一個字母。
- 若要捲動以瀏覽電話簿的其他號碼，請使用 和

新增電話簿

您可以登記新電話簿地址。

- 按**電話簿**，然後選擇**新電話簿**。
- 選擇要将新的電話簿儲存在**手機**或 **SIM** 卡中。
- 在欄位中輸入所有資訊，然後選取**儲存**。

注意：要儲存電話簿的電子郵件地址時，請按 以使用 和 輸入符號並捲動，直到出現 @。

MP3 播放器

您的 LG KM380T 已內建 MP3 播放器，因此您可以播放所有喜愛的音樂。

注意：

- 音樂播放時間：最多 50 小時(若使用立體聲耳機)
- 實際音樂播放時間將依網路設定、音量大小、音樂類型、SD 記憶卡類型、使用模式、電池及環境狀況而變。
- Gracenote 音樂辨識技術及相關資料由 Gracenote® 提供。

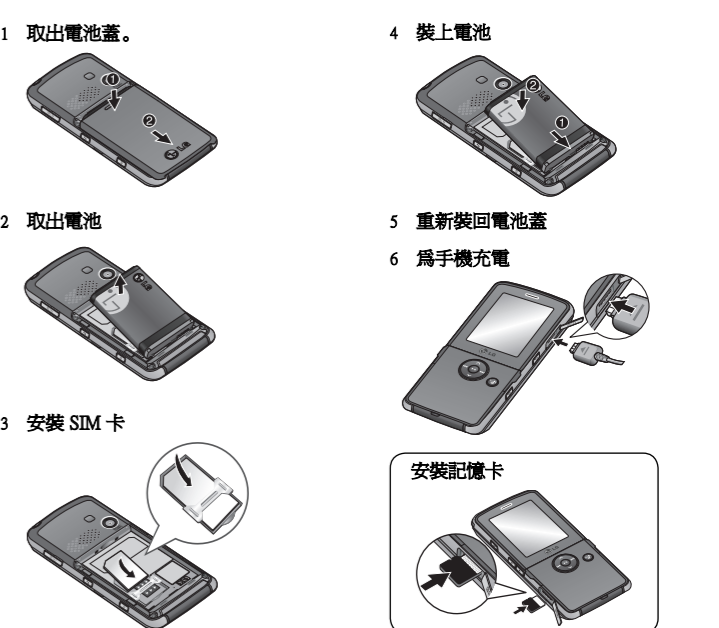
提示！ 透過隨附的 PC sync 光碟內“音樂同步”應用程式，您可以使用 Gracenote 軟體功能。

播放歌曲

- 按**功能表**並選取 **MP3 播放器**。
- 選擇您要播放的歌曲。按
- 按 以暫停歌曲。
- 按 以跳到下一首歌曲。
- 按 以跳到上一首歌曲。
- 選取 **[選項]**、**[最小化]** 以隱藏音樂播放器畫面，如此，您便可在音樂播放時繼續正常使用手機。
- 選擇 、 以停止音樂並返回音樂功能表。

提示！ 當 MP3 播放器正在播放 MP3 時，按下 MP3 短鍵就能使用 BGM 模式。在 BGM 模式中，使用其他功能的同時還是可以播放 MP3。您可以在 MP3 播放器螢幕中停止 BGM。

安裝 SIM 卡與電池 / 記憶卡



訊息

您的 KM380T 中包含與 SMS (文字訊息服務)、MMS (多媒體訊息服務)、電子郵件、藍牙，以及網路服務訊息等相關功能。

發送訊息

- 按**功能表**，選擇**訊息**然後選擇**新訊息**。
- 選擇**訊息**以發送文字訊息或多媒體訊息。
- 新的訊息編輯器就會開啓。訊息編輯器結合了文字訊息和多媒體訊息，具備直覺式的功能，而且容易切換成 文字訊息模式和多媒體訊息模式。訊息編輯器的預設模式為文字訊息模式。
- 使用 T9 智慧輸入模式或 Abc 手動模式，輸入您的訊息。

提示！ 當您在訊息欄位中輸入超過 2 頁的文字時，可以選擇訊息類型為文字訊息或多媒體訊息。

按**選項**然後選擇**插入**以新增圖片、聲音、攝影、符號、常用短語、情感圖示、名稱與號碼、新投影片、標題或更多 (電話簿/我的名片/行程表)。

6 按**發送至**。

7 輸入手機號碼或按**選項**，然後選取**電話簿**來開啓電話簿清單。您可以新增多名電話簿。

8 按**發送**。

警告：如果圖片、聲音、攝影、新投影片或標題加入至訊息編輯器中，會自動轉換成多媒體訊息模式，並自動計費。

FM 收音機

您的 LG KM380T 具備 FM 收音機功能，讓您在行進時收聽喜歡的電台。

注意：您必須插入耳機，才能收聽廣播。將耳機插入手機插槽 (和充電器插槽是同一個插槽)。

收聽廣播

- 按**功能表**並選取**多媒體**，然後選擇 **FM 收音機**。
 - 選取您要收聽的電台頻道號碼。
- 注意：**您可以經由內建喇叭聆聽廣播。按**選項**，選擇**收聽透過**然後選擇**揚聲器**。

語音記錄器

使用**語音記錄器**來錄製語音備忘錄或其他聲音。

錄製您的語音記錄器

- 按**功能表**並選取**多媒體**，然後選擇**語音記錄器**。
- 按 以開始錄音。
- 選取**暫停**以暫停錄音。
- 選擇**停止**以結束錄音。
- 選取 以聆聽錄音。

注意：您可以選取**選項**和**媒體匣**，以聆聽所有儲存的錄音。

