

GB106 GUIDE DE L'UTILISATEUR

Il est possible que ce manuel présente des différences par rapport à votre téléphone en fonction de la version du micrologiciel ou de votre fournisseur de services.



P/N: MMBB0327101 (1.0)

Installation de la carte SIM et chargement de batterie

Installation de la carte SIM

Quand vous vous abonnez à un réseau cellulaire, vous recevez avec la carte SIM tous les détails de votre abonnement, comme votre code PIN, et autre service optionnel disponible et beaucoup d'autres.

Important!

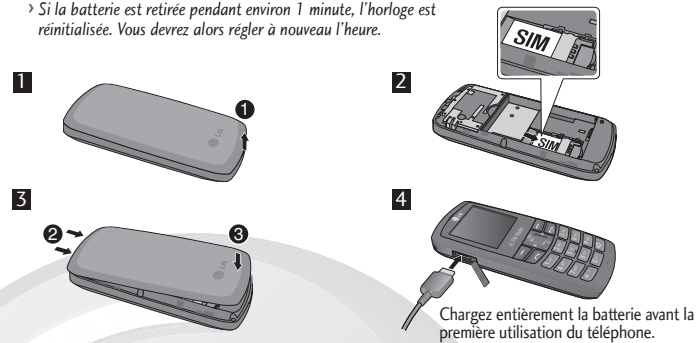
› La carte SIM et son contenu peut facilement être endommagée si elle est rayée ou courbée, soyez prudent quand vous la manipulez, en insérant ou retirant la carte. Gardez toutes les cartes SIM hors d'atteintes des enfants.

› USIM n'est pas supportée par ce téléphone.

› Si la batterie est retirée pendant environ 1 minute, l'horloge est réinitialisée. Vous devrez alors régler à nouveau l'heure.

Illustrations

- 1 Ouvrez le couvert de la batterie
- 2 Insérez votre carte SIM
- 3 Fermez le couvert de la batterie
- 4 Chargez votre batterie



Menus et options

Votre téléphone comprend un ensemble de fonctions qui vous permettent de le personnaliser. Ces fonctions sont regroupées en menus et en sous-menus, accessibles via les touches de fonction droite et gauche.

Dans la partie inférieure de l'écran s'affiche la fonction actuelle de ces deux touches.



Pour accéder au menu disponible, appuyez sur la touche de fonction gauche.
Pour accéder aux favoris disponibles, appuyez sur la touche de fonction droite.

Mise en marche/Arrêt du téléphone

1. Pour mettre le téléphone sous tension, maintenez la touche [FIN] enfoncée.
2. Pour éteindre le téléphone, maintenez la touche [FIN] enfoncée jusqu'à ce que l'image d'arrêt s'affiche.

Émission d'un appel

1. Entrez un numéro de téléphone, précédé de l'indicatif de zone.
2. Pour appeler le numéro, appuyez sur la touche [ENVOYER].
3. Pour raccrocher, appuyez sur la touche [FIN].

Réception d'un appel

1. Lorsque le téléphone sonne et que l'icône du téléphone clignote à l'écran, appuyez sur la touche [ENVOYER] ou sur la touche de fonction gauche pour répondre.
 2. Pour raccrocher, appuyez sur la touche [FIN].
- Attention: À la fin de l'appel, le mode Veille est de nouveau activé.

Émission d'un appel international

1. Maintenez la touche [0] enfoncée pour obtenir l'indicatif international. Le caractère '+' sélectionne automatiquement le code d'accès international.
2. Saisissez l'indicatif du pays, l'indicatif régional et le numéro de téléphone.
3. Pour appeler le numéro, appuyez sur la touche [ENVOYER].

Téléphone égaré (LMT)

1. En cas de perte ou de vol de votre mobile, celui-ci est équipé d'un système de suivi, la fonction LMT.
2. A l'instant où une personne non autorisée utilise votre téléphone, un SMS est généré à partir de votre mobile et envoyé vers votre numéro prédéfini, sans que l'utilisateur non autorisé en soit averti.
3. Réglage de la fonction LMT [Menu - Settings - security]
 - › Sélectionner "Téléphone égaré"
 - › Entrer le code LMT par Défaut.
 - › Sélectionnez Définir LMT
 - › Sélectionnez Activé, appuyez sur OK
 - › Changer le code LMT par défaut
 - › Entrer le numéro de téléphone pour la fonction LMT

Remarque

- › Si vous souhaitez utiliser votre téléphone avec une autre carte SIM, assurez-vous que la fonction LMT est désactivée.
- › Il est recommandé d'entrer le numéro de téléphone pour la fonction LMT en commençant par l'indicatif du pays (ex. pour la FRANCE : +33 suivi du numéro de téléphone mobile).
- › Le code LMT par défaut est "0000".

Choix de la sonnerie

Sonnerie

1. Appuyez sur la touche de fonction gauche [Menu] et sélectionnez [Paramètres - Profils] à l'aide des touches de navigation haut/bas.
2. Sélectionnez [Général - Personnaliser] et choisissez le menu Sonneries.
3. Appuyez sur la touche de fonction gauche [OK], puis sélectionnez une sonnerie.

Astuce

› Pour passer en vibreur, sélectionnez le mode Vibreur ou maintenez la touche [M] enfoncée.

Type alerte appel, Sonneries, Volume sonnerie, Type d'alerte du message, Tonalités message, Volume message, Tonalités clavier, Volume clavier, Volume effets sonores, Volume marche/arrêt

Vous pouvez sélectionner Type alerte appel, Sonneries, Volume sonnerie, Type d'alerte du message, Tonalités message, Volume message, Tonalités clavier, Volume clavier, Volume effets sonores, Volume marche/arrêt.

Vous pouvez modifier le bip touches, ainsi que son volume. [Menu - Paramètres - Profils - Général - Personnaliser]

Composants du téléphone



Saisie de texte

Vous pouvez entrer des caractères alphanumériques à l'aide du clavier alphanumérique de votre téléphone. Pour passer d'un mode à un autre, appuyez sur la touche [M].

Mode T9

Ce mode vous permet de saisir des mots en appuyant une seule fois sur une touche pour entrer une lettre. Chaque touche du clavier correspond à plusieurs lettres. Le mode T9 compare automatiquement les touches enfoncées aux termes du dictionnaire interne, afin de déterminer le mot juste. Ce mode de saisie nécessite donc beaucoup moins de frappes que le mode ABC classique.

Mode ABC

Ce mode vous permet d'entrer des lettres en appuyant une fois, deux fois, trois fois ou plus sur la touche correspondant à la lettre désirée, jusqu'à ce que celle-ci apparaisse.

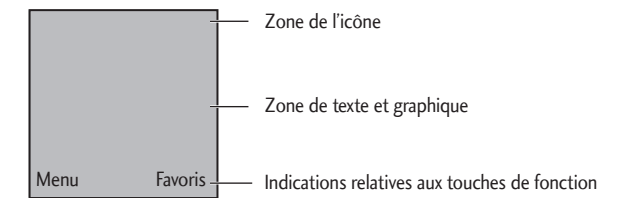
Mode 123 (chiffres)

Pour entrer un chiffre, appuyez une seule fois sur la touche correspondante.

Mode Symbole

Pour saisir des caractères spéciaux, appuyez sur la touche [M].

Affichage



Icônes affichées à l'écran

Le tableau ci-dessous présente les icônes et indicateurs qui s'affichent sur l'écran de votre téléphone.

	Indique la force du signal du réseau.
	L'appel est émis.
	Indique que vous utilisez un service d'itinérance.
	Indique que l'alarme a été paramétrée et est activée.
	Indique l'état de la batterie.
	Vous avez reçu un SMS.
	Vous avez reçu un message vocal.
	Menu Vibreur seul activé dans le profil.
	Menu Général activé dans le profil.
	Menu Extérieur activé dans le profil.
	Menu Silencieux activé dans le profil.
	Menu Casque activé dans le profil.
	Vous pouvez afficher votre Calendrier.

Radio FM (Cette fonction peut être différente selon les régions)

1. Appuyez sur les touches qui correspondent à une fréquence pour enregistrer la station radio
2. Après avoir programmé les stations radio, vous pouvez écouter n'importe quelle station en appuyant sur la touche correspondante.
3. Vous pouvez accéder aux menus suivant en appuyant sur la touche gauche [Options].
 - › **Édition canal:** Vous pouvez ajuster la fréquence et le canal 0.1 mégahertz à la fois en utilisant les touches de navigation gauches et droites et les touches numéros.
 - › **Balayage automatique:** Si vous activez « balayage automatique maintenant ? », ceci enregistre automatiquement les canaux. Quand le message « enregistrer cette station ? » apparaît vous pouvez sélectionner Oui, la fréquence choisie sera enregistrée.
 - › **Réinitialiser Canaux:** Vous pouvez supprimer tous les canaux que vous avez enregistré.
 - › **Ecouter en utilisant le haut-parleur:** Vous pouvez écouter la radio FM par l'intermédiaire du haut-parleur intégré. Quand vous choisissez [options - écouter par l'intermédiaire du haut parleur] et reliez le kit main libre à votre téléphone, vous pouvez écouter la radio FM à travers le haut parleur.
 - › **Antenne FM (Antenne FM sans fil):** Si vous écoutez la radio FM en mode antenne sans fil alors que le signal est faible, la sensibilité peut être dégradée. Nous vous recommandons d'utiliser l'oreillette pour bénéficier d'une meilleure qualité lorsque vous écoutez la radio FM.

Arborescence des menus

- | | | |
|---|---|--|
| 1. Répertoire
1.1 Rechercher
1.2 Nouveau contact
1.3 Numéros abrégés
1.4 Tout copier
1.5 Supprimer Tout
1.6 État mémoire
1.7 Informations | 3. Journal appels
3.1 Tous les appels
3.2 Appels en absence
3.3 Appels composés
3.4 Appels reçus
3.5 Durées appels | 5. Paramètres
5.1 Profils
5.2 Date et heure
5.3 Langue
5.4 Affichage
5.5 Appels
5.6 Verr. clavier auto
5.7 Sécurité
5.8 Économie d'énergie
5.9 Sélection du réseau
5.0 Réinit. réglages
5.* État mémoire |
| 2. Messagerie
2.1 Nouveau message
2.2 Boîte réc
2.3 Brouillons
2.4 Boîte envoi
2.5 Envoyé
2.6 Écouter la messagerie vocale
2.7 Message d'information
2.8 Modèles
2.9 Paramètres | 4. Outils
4.1 Jeux
4.2 Radio FM
4.3 Calculatrice
4.4 Chronomètre
4.5 Convertisseur d'unités
4.6 Horloge mondiale | 6. Organiseur (Services SIM)**
6.1 Alarme
6.2 Calendrier
6.3 Mémo |

** Si les Services SIM sont également fournis par le fournisseur de service, ils apparaissent dans le Menu 6. Organiseur, lui, se trouve dans le Menu 4. Outils.

Manuel de référence

Cette section propose une rapide présentation des différentes fonctionnalités du téléphone.

Répertoire Menu 1	
Rechercher	Cette fonction permet de rechercher des contacts dans le répertoire. Remarque: Pour lancer une recherche instantanée, entrez le premier caractère du nom à rechercher.
Nouveau contact	Cette fonction vous permet d'ajouter une entrée à l'annuaire.
Numéros abrégés	Cette fonction permet d'attribuer les numéros de certains contacts aux touches [2-9].
Tout copier	Vous pouvez copier l'entrée de la carte SIM vers la mémoire du téléphone.
Supprimer Tout	Cette fonction permet de supprimer toutes les entrées de la carte SIM ou de la mémoire du téléphone.
État mémoire	Cette fonction permet de vérifier l'espace libre et le niveau d'utilisation de la mémoire.
Informations	› SDN: permet d'accéder à la liste des numéros de service attribués de façon sécurisée par le fournisseur de services. › Mes numéros: Vous pouvez enregistrer et consulter votre numéro personnel sur votre carte SIM. › Carte de visite: Cette option vous permet de créer votre propre carte de visite avec votre nom, un numéro de téléphone portable, etc.

Messagerie Menu 2	Ce menu comprend les fonctions en rapport avec les SMS (Service de messages courts).
Nouveau message	Ce menu comprend les fonctions en rapport avec les SMS (Service de messages courts).
Boîte réc	Vous êtes averti lorsque vous recevez des messages.
Brouillons	Ce menu présente la liste des messages prédéfinis.
Boîte envoi	Ce menu vous permet d'afficher le message que vous êtes sur le point d'envoyer ou dont l'envoi a échoué.
Envoyé	Ce menu permet de visualiser les messages déjà envoyés, en indiquant notamment leur heure d'envoi et leur contenu.
Écouter la messagerie vocale	Ce menu permet d'accéder rapidement à votre messagerie vocale (si ce service est disponible sur votre réseau).
Message d'information	Les messages du service info sont des messages texte envoyés au téléphone par le réseau.
Modèles	La liste comprend des messages prédéfinis. Vous pouvez consulter et modifier les modèles ou en créer de nouveaux.
Paramètres	Ce menu permet de définir les paramètres de votre fournisseur de réseau.

Journal appels Menu 3	Vous pouvez consulter la liste des appels manqués, des appels reçus et des numéros composés uniquement si le réseau prend en charge le service CLI (Calling Line Identification, identification de la ligne appelante) dans la zone de couverture. Le numéro et le nom (si disponibles) s'affichent tous deux avec la date et l'heure de l'appel. Vous pouvez également consulter la durée des appels.
Tous les appels	Cette fonction permet d'afficher toutes les listes correspondant à trois types d'appels (Appels reçus/Numéros composés/Appels en absence), dans l'ordre chronologique.
Appels en absence	Cette option permet de consulter les 20 derniers appels auxquels vous n'avez pas répondu.
Appels composés	Cette option permet de consulter les 20 derniers appels émis (numéros que vous avez appelé ou essayé d'appeler).
Appels reçus	Cette option permet de consulter les 20 derniers appels entrants.
Durées appels	Cette fonction vous permet de consulter la durée des appels entrants et sortants.

Outils Menu 4	
Jeux	Ce menu vous permet de gérer les applications Java installées sur votre téléphone.
Radio FM	Permet de rechercher des stations et d'écouter la radio.
Calculatrice	Ce menu permet d'exécuter des fonctions standard, telles que des additions, des soustractions, des multiplications et des divisions (+, -, x, ÷).
Chronomètre	Le chronomètre fonctionne comme les chronomètres classiques.
Convertisseur d'unités	Ce menu permet de convertir une mesure en l'unité de votre choix.
Horloge mondiale	Cette fonction permet de connaître l'heure d'un autre fuseau horaire ou d'un autre pays.

Appareils électroniques

Tous les téléphones sans fil peuvent provoquer des interférences risquant d'affecter les performances des appareils électroniques.

› N'utilisez pas votre téléphone près d'équipements médicaux sans permission. Évitez de placer votre téléphone à proximité de votre stimulateur cardiaque (par exemple, dans votre poche poitrine).

Sécurité au volant

Vérifiez les lois et règlements en vigueur en matière d'utilisation des téléphones portables dans les zones où vous conduisez.

› Ne tenez pas le téléphone dans votre main lorsque vous conduisez.

› Si vous disposez d'un kit mains libres, utilisez-le.

› Quittez la route et garez-vous avant d'émettre ou de recevoir un appel.

Zone de dynamitage

N'utilisez pas votre téléphone lorsque des opérations de dynamitage sont en cours. Respectez les restrictions, les règlements et les lois.

Sites potentiellement dangereux

N'utilisez pas votre téléphone dans une station-service. N'utilisez pas votre téléphone à proximité de dépôt de carburant ou de produits chimiques.

Dans un avion

Les appareils sans fil peuvent générer des interférences dans les avions.

› Éteignez votre téléphone avant d'embarquer dans un avion.

Paramètres Menu 5	
Profil	Cette fonction permet de régler et de personnaliser les sonneries pour différents événements, environnements ou groupes d'appelants.
Date et heure	Vous pouvez définir des fonctions relatives à la date et à l'heure.
Langue	Vous pouvez modifier la langue des textes affichés sur votre téléphone. Ce changement affecte également le mode Entrée langue.
Affichage	Cette fonction permet de modifier les paramètres d'affichage du téléphone.
Appels	Cette fonction permet de définir les paramètres d'un appel.
Verr. clavier auto	Cette fonction permet de verrouiller le téléphone.
Sécurité	Ce menu permet de sécuriser le téléphone.
	› Demander code PIN: Permet de paramétrer le téléphone afin qu'il demande le code PIN de la carte SIM lors de sa mise sous tension.
	› Verrouillage téléphone: Permet de définir un code sécurité afin d'éviter toute utilisation non autorisée du téléphone.
	› Interdiction appel: Le service d'interdiction d'appels empêche votre téléphone de passer ou de recevoir certaines catégories d'appels. Cette fonction requiert un mot de passe d'interdiction d'appels.
	› Numéro fixe (fonction dépendante de la carte SIM): Vous pouvez restreindre vos appels sortants à des numéros de téléphone sélectionnés. Les numéros sont protégés par votre code PIN2. Les numéros auxquels vous souhaitez autoriser l'accès une fois ce service activé doivent être ajoutés aux contacts après l'activation de l'option Numéro fixe.
	› Mobile perdu: En cas de perte ou de vol de votre mobile, celui-ci est équipé d'un système de suivi.

Avec les enfants

Conservez votre téléphone dans un endroit sûr, hors de la portée des enfants. En effet, votre téléphone est composé de petites pièces qui peuvent présenter un risque d'étouffement.

Appels d'urgence

Les numéros d'urgence peuvent ne pas être disponibles sur tous les réseaux cellulaires. Vous ne devez donc pas dépendre uniquement de votre téléphone portable pour émettre un appel d'urgence. Renseignez-vous auprès de votre fournisseur de service local.

Informations sur la batterie et précautions d'usage

- › Il n'est pas nécessaire de décharger complètement la batterie avant de la recharger. Contrairement aux autres batteries, elle n'a pas d'effet mémoire pouvant compromettre ses performances.
- › Utilisez uniquement les batteries et chargeurs LG. Les chargeurs LG sont conçus pour optimiser la durée de vie de votre batterie.
- › Ne démontez pas et ne court-circuitez pas la batterie.
- › Procédez au remplacement de la batterie lorsque ses performances ne sont plus acceptables. La batterie peut être rechargée des centaines de fois avant qu'il soit nécessaire de la remplacer.
- › N'exposez pas le chargeur de la batterie au rayonnement direct du soleil. Ne l'utilisez pas non plus dans des lieux très humides, tels que les salles de bain.
- › Le remplacement de la batterie par un modèle inadapté présente un risque d'explosion.
- › Respectez les instructions du fabricant relatives à la mise au rebut des batteries usagées.

Paramètres Menu 5 (suite)	
Sécurité (Suite)	› Changer codes: PIN est l'abréviation de Personal Identification Number (numéro d'identification personnel) ce numéro permet d'empêcher l'utilisation du téléphone par une personne non autorisée. Vous pouvez modifier les codes d'accès: Code de sécurité, Code PIN, Code PIN2, Changer code LMT.
Économie d'énergie	Cette fonction permet de passer en mode d'économie d'énergie lorsque vous n'utilisez pas le téléphone.
Sélection du réseau	Vous pouvez sélectionner un réseau qui sera enregistré automatiquement ou manuellement. Généralement, la sélection du réseau est définie sur Automatique.
Réinit. réglages	Vous pouvez initialiser tous les paramètres d'usine par défaut. Pour activer cette fonction, le code de sécurité est nécessaire.
État mémoire	Cette fonction permet de vérifier l'espace libre et le niveau d'utilisation de la mémoire de chaque dossier.

Agenda Menu 6	
Alarme	Ce menu permet de définir l'une des trois alarmes disponibles. L'heure actuelle s'affiche en haut de l'écran lorsque vous sélectionnez une alarme à configurer. À l'heure définie, l'icône de l'alarme s'affiche à l'écran LCD et l'alarme retentit.
Calendrier	Cette fonction vous permet de consulter votre agenda par jour ou par mois.
Mémo	Cette fonction permet de créer une liste de tâches.

Recommandations pour une utilisation sûre et efficace

Veuillez lire ces recommandations. Leur non-respect peut s'avérer dangereux, voire illégal. Des informations détaillées sont également disponibles dans ce manuel.

Avertissement

- › Pour votre sécurité, utilisez UNIQUEMENT les batteries et les chargeurs D'ORIGINE indiqués.
- › Éteignez votre téléphone dans les endroits où cela est prescrit. Ne l'utilisez pas dans les hôpitaux: cela risquerait d'affecter le fonctionnement de certains appareils médicaux électroniques tels que les stimulateurs et les prothèses auditives.
- › Les batteries usées doivent être recyclées conformément à la législation en vigueur.

Précautions d'usage de l'appareil

- › **Avertissement!** Utilisez uniquement des batteries, chargeurs et accessoires agréés pour ce modèle de téléphone. L'utilisation de tout autre type de produit peut s'avérer dangereuse et annuler les accords ou garanties applicables au téléphone.
- › Ne placez pas votre téléphone près d'appareils électriques, tels qu'un téléviseur, une radio ou un ordinateur.
- › Ne placez pas votre téléphone à proximité de sources de chaleur, telles qu'un radiateur ou une cuisinière.
- › Pour nettoyer l'extérieur du combiné, utilisez un chiffon sec. (N'utilisez pas de solvants.)
- › Ne placez pas votre téléphone à proximité de cartes de crédit ou de titres de transport, car il pourrait nuire aux données des bandes magnétiques.

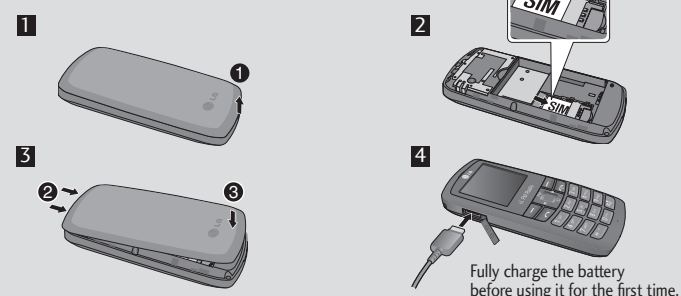
Installing the SIM Card and Charging the Battery

Installing the SIM Card

When you subscribe to a cellular network, you are provided with a plug-in SIM card loaded with your subscription details, such as your PIN, any optional services available and many others.

Important!

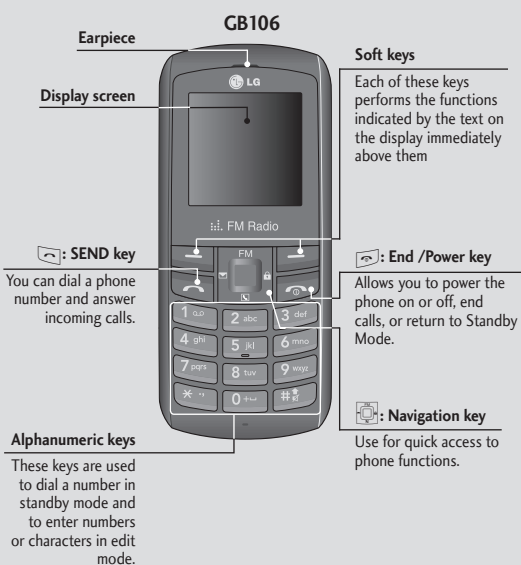
- › The plug-in SIM card and its contacts can be easily damaged by scratches or bending, so be careful when handling, inserting or removing the card. Keep all SIM cards out of the reach of small children.
- › USIM is not supported in a phone.
- › If the battery is removed for about 1 minute, the clock returns to its default setting. You will then need to reset the time.



Illustrations

- 1 Open battery cover
- 2 Insert your SIM
- 3 Close battery cover
- 4 Charge your battery

Phone Components



FM Radio

(This function may be different in different regions.)

1. Press the corresponding number key of a channel to store the selected radio station.
2. After presetting radio channels, you can listen to another channel by pressing the corresponding number key.
3. You can access the following option menus by pressing the left soft key [Options].
 - › **Edit channel:** You can adjust frequency and channel 0.1 MHz at a time using the Left/Right navigation keys and number keys.
 - › **Auto scan:** If you turn "Auto Scan Now?" on, this automatically sets the radio channel. When "Save this Station?" message pops up and you select Yes, the selected frequency will be stored.
 - › **Reset channels:** You can delete all channels you saved.
 - › **Listen via speaker:** You can listen to the FM radio via built-in speaker. When you select [Options - Listen via wired headset] and connect the ear-mic to your phone, you can listen to the FM radio with high-sensitivity
 - › **Antenna FM (Wireless FM antenna):** In weak FM radio signal area the sensitivity can degrade with wireless antenna mode. So it is advisable to insert the ear-mic for better & enhanced FM quality.

Exposition aux radiofréquences

Informations sur l'exposition aux ondes radio et sur le DAS (Débit d'Absorption Spécifique)

Le téléphone portable GB106 est conforme aux exigences de sécurité relatives à l'exposition aux ondes radio. Ces exigences sont basées sur des recommandations scientifiques qui comprennent des marges de sécurité destinées à garantir la sécurité de toutes les personnes, quels que soient leur âge et leur condition physique.

- › Les recommandations relatives à l'exposition aux ondes radio utilisent une unité de mesure connue sous le nom de débit d'absorption spécifique (DAS). Les tests de DAS sont effectués via des méthodes normalisées, en utilisant le niveau de puissance certifié le plus élevé du téléphone, dans toutes les bandes de fréquence utilisées.
- › Même si tous les modèles de téléphones LG n'appliquent pas les mêmes niveaux de DAS, ils sont tous conformes aux recommandations appropriées en matière d'exposition aux ondes radio.
- › La limite de DAS recommandée par l'ICNIRP (Commission internationale de protection contre les rayonnements non ionisants) est de 2 W/kg en moyenne sur dix (10) grammes de tissu humain.
- › La valeur DAS la plus élevée pour ce modèle a été évaluée par DASY4 à 0.686 W/kg (10 g) pour une utilisation à l'oreille et à 0.482 W/kg (10 g) quand il est porté au niveau du corps.
- › La valeur de DAS applicable aux habitants de pays/régions ayant adopté la limite de DAS recommandée par l'IEEE (Institut des Ingénieurs Électriciens et Électroniciens) est de 1.6 W/kg en moyenne pour un (1) gramme de tissu humain.

Données techniques

Généralités

- › **Code de produit :** GB106
- › **Système :** GSM 900 / DCS 1800

Températures de fonctionnement

- › **Max. :** +55°C, En charge (+45°C)
- › **Min. :** -10°C

