

# Manuale d'istruzioni

M1717S  
M1917S

**P**rendere un'attenta visione delle **Avvertenze Importanti** prima di utilizzare il prodotto.  
Tenere il manuale d'istruzioni (CD) in un luogo accessibile per ulteriori consultazioni.

**P**rendere nota dell'etichetta posta sul prodotto e fornire queste informazioni al rivenditore in caso di necessità di assistenza tecnica.

---

**Questa unità è stata progettata e prodotta per garantire la massima sicurezza, un uso improprio, tuttavia, potrebbe provocare scosse elettriche o pericolo di incendio. Per consentire l'efficacia di tutte le misure di sicurezza previste per questo monitor, procedere come indicato di seguito per l'installazione, l'uso e la manutenzione.**

## Sicurezza

Utilizzare solo il cavo di alimentazione fornito con l'unità. Se si utilizza un cavo diverso, accertarsi che sia conforme agli standard nazionali in materia nel caso ciò non sia già dichiarato dal produttore. Se il cavo di alimentazione è difettoso, contattare il produttore oppure il più vicino centro di assistenza autorizzato per richiederne uno sostitutivo.

Il cavo di alimentazione è utilizzato per scollegare il monitor dalla rete di energia elettrica. È pertanto necessario che la presa sia facilmente accessibile dopo l'installazione.

Collegare il monitor solo a una fonte di alimentazione del tipo indicato nelle specifiche di questo manuale oppure riportata sul monitor stesso. Se non si è certi del tipo di alimentazione disponibile, contattare il rivenditore.

Le prese di alimentazione CA e i cavi di prolunga sovraccarichi sono pericolosi, come anche i cavi di alimentazione e le spine danneggiate, perché potrebbero provocare scosse o incendi. Contattare l'assistenza tecnica per la sostituzione.

Non aprire il monitor:

- All'interno non vi sono componenti che richiedono manutenzione da parte dell'utente.
- Anche quando è spento, il monitor contiene componenti pericolosi ad alta tensione.
- Se il monitor non funziona correttamente, contattare il rivenditore.

Per evitare lesioni personali:

- Collocare il monitor su un ripiano inclinato solo dopo averlo fissato saldamente.
- Utilizzare solo un sostegno consigliato dal produttore.

Per evitare il rischio di incendio:

- Spegnerne sempre il monitor se ci si allontana per un periodo di tempo prolungato. Non lasciare mai acceso il monitor quando si esce.
- Impedire ai bambini di fare cadere o spingere oggetti nelle aperture dell'involucro del monitor. Alcuni componenti interni hanno tensioni pericolose.
- Non aggiungere accessori non specificamente progettati per questo monitor.
- Durante i temporali o quando il monitor non è sorvegliato per periodi di tempo prolungato, scollegarlo dalla presa di alimentazione.

## Installazione

Non appoggiare e non sovrapporre niente sopra il cavo di alimentazione e non posizionare il monitor in punti in cui il cavo possa essere danneggiato.

Non utilizzare questo monitor vicino all'acqua, ad esempio vasche da bagno, lavandini, lavabi, vaschette, seminterrati umidi o in prossimità di una piscina.

Gli involucri dei monitor sono dotati di feritoie di ventilazione per la dissipazione del calore generato durante il funzionamento. Se queste feritoie vengono ostruite, l'accumulo di calore può provocare danni e anche rischi di incendio. Per queste ragioni, EVITARE SEMPRE DI:

- Ostruire le feritoie di ventilazione inferiori collocando il monitor su letti, divani o tappeti.
- Collocare il monitor in posizioni chiuse a meno che non sia assicurata una ventilazione corretta.
- Coprire le aperture con stoffa o altri materiali.
- Posizionare il monitor sopra a caloriferi o altre fonti di calore.

Non strofinare o urtare lo schermo a cristalli liquidi LCD a matrice attiva con oggetti duri che potrebbero graffiarlo o danneggiarlo permanentemente.

Non premere a lungo lo schermo LCD con le dita poiché potrebbe verificarsi un effetto di persistenza delle immagini.

Potrebbero apparire difetti, ad esempio punti rossi, verdi o blu sullo schermo. Ciò non influisce tuttavia sulla qualità della visualizzazione.

Se possibile, utilizzare la risoluzione consigliata per ottenere la miglior qualità di immagini per lo schermo LCD. Se utilizzato in modalità diverse dalla risoluzione consigliata, alcune immagini potrebbero apparire ridimensionate o comunque differenti. Si tratta di una caratteristica del pannello a cristalli liquidi a risoluzione fissa.

## Pulizia

- Scollegare il monitor prima di pulire lo schermo frontale.
- Utilizzare un panno leggermente umido (non bagnato). Non spruzzare direttamente sopra lo schermo poiché un eccesso di prodotto potrebbe provocare scosse elettriche.

## Imballaggio

- Non gettare lo scatolone e l'altro materiale da imballaggio. L'imballaggio può essere utilizzato per trasportare successivamente l'unità. Per il trasporto dell'unità, riutilizzare il materiale di imballaggio originale.

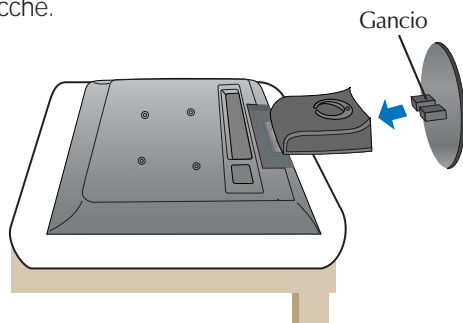
## Smaltimento sicuro

- La lampada a fluorescenza utilizzata per questo prodotto contiene mercurio in piccole quantità.
- Non procedere allo smaltimento del prodotto insieme agli altri rifiuti domestici generici. Lo smaltimento di questo prodotto deve avvenire in conformità con le disposizioni dell'autorità locale.

- **Prima di installare il monitor, verificare che sia spenta l'alimentazione del monitor, del computer e di tutte le altre periferiche.**

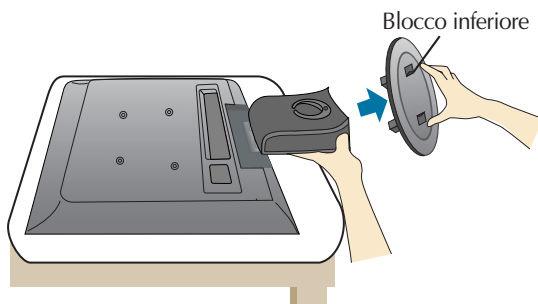
## Collegamento della base di sostegno

1. Disporre il monitor, con il lato frontale rivolto verso il basso, su un cuscino o un pezzo di stoffa.
2. Allineare i ganci che si trovano sulla base di sostegno alle corrispondenti tacche che si trovano sulla base del monitor.
3. Inserire i ganci nelle tacche.



## Rimozione della base del supporto.

1. Posizionare il monitor con la parte anteriore rivolta verso il basso su un cuscino o un panno morbido.
2. Per rimuovere la base del supporto, tenere con una mano il supporto e tirare il blocco inferiore della base con l'altra mano, come illustrato nella figura.



### Importante

- L'illustrazione riporta il modello genico. Il monitor in uso può essere diverso da quanto illustrato.
- Una volta collegata la base, non tentare di scollegarla.
- Non trasportare il prodotto capovolto tenendolo solo per la base del sostegno. Il prodotto potrebbe cadere e danneggiarsi oppure ferire un piede.

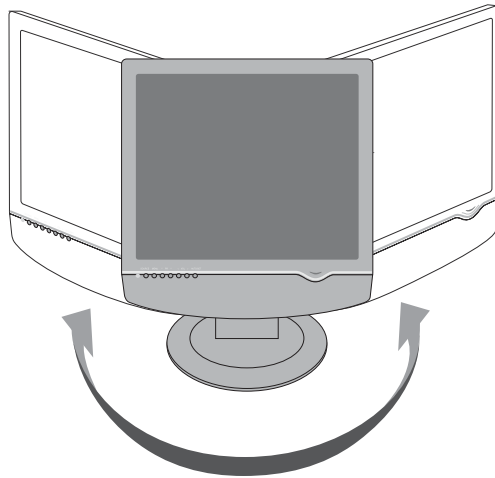
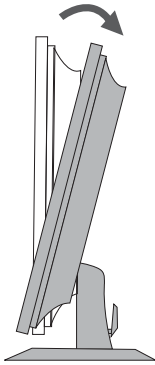
- Prima di impostare il monitor, verificare che il monitor, il computer e le altre periferiche collegate siano spenti.

## Per posizionare il monitor

1. Regolare la posizione del pannello con l'inclinazione desiderata per il massimo comfort.

■ Raggio di inclinazione :  $3^{\circ} \sim 25^{\circ}$

■ Intervallo di rotazione :  $345^{\circ}$

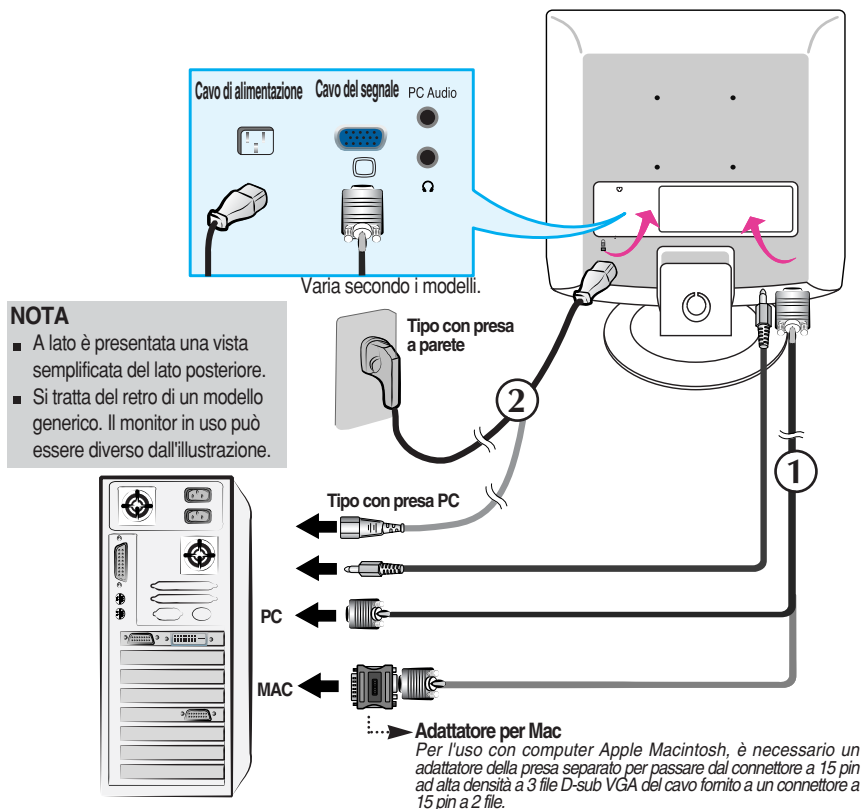



### Ergonomia

Per una visualizzazione ergonomica e comoda è consigliabile mantenere un angolo di inclinazione anteriore del monitor inferiore ai  $5^{\circ}$ .

## Uso del computer

1. Posizionare il monitor in una posizione comoda e ben areggiata, vicino al computer.
2. Collegare il cavo del segnale. Una volta collegato, assicurare il collegamento serrando le viti a testa zigrinata. ①
3. Collegare il cavo di alimentazione a una presa adatta e facilmente accessibile e chiudere il monitor. ②



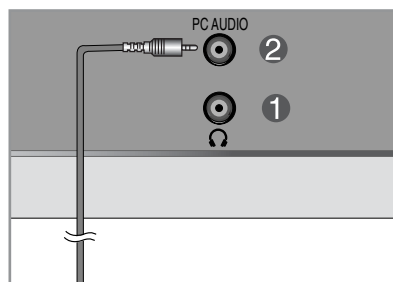
4. Premere il pulsante  sul pannello interruttori anteriore per accendere il monitor. Quando il monitor è acceso, la funzione **'Self Image Setting Function'** (Funzione di impostazione automatica immagine) viene eseguita automaticamente.

ELABORAZIONE AUTOMATICA  
PARAMETRI IMMAGINE

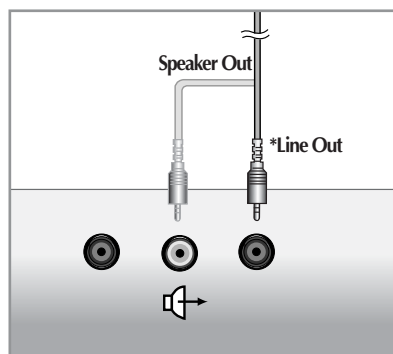
### NOTA

**'Self Image Setting Function' (Funzione di impostazione automatica immagine):** Questa funzione fornisce impostazioni di visualizzazione ottimali. La prima volta che si connette il monitor, questa funzione regola automaticamente la visualizzazione sulle impostazioni ottimali per i singoli segnali in ingresso. Per regolare il monitor durante l'utilizzo o per rieseguire manualmente questa funzione, premere il pulsante "AUTO/SET" sul pannello anteriore del monitor. In alternativa, eseguire l'opzione "Factory reset" dal menu di regolazione OSD. Tuttavia, tenere presente che questa opzione causa l'inizializzazione di tutte le voci di menu, ad eccezione di "Lingua".

## Lato inferiore



<Monitor - Lato posteriore>



<Jack della scheda audio del PC>

### ① Presa per cuffie o auricolare

Imposta automaticamente la funzione "Mute" delle casse quando il jack è inserito

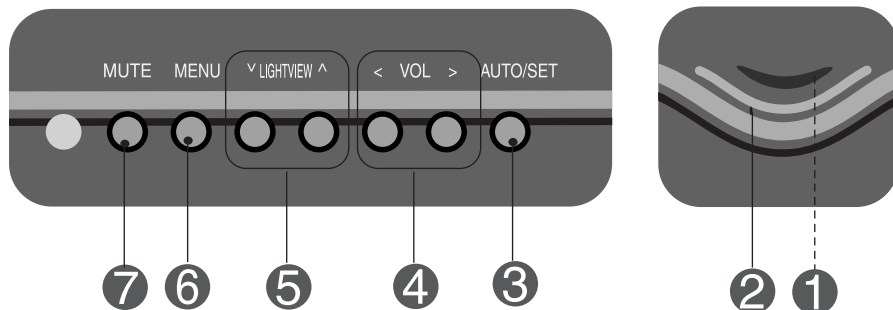
### ② Presa audio

Consente il collegamento con l'uscita \*LINE OUT della scheda audio del PC.

### \*LINE OUT

Terminale per il collegamento delle casse con amplificatore incorporato (Amp). Verificare il terminale di collegamento della scheda audio del PC prima di procedere al collegamento. Se la scheda audio del PC è dotata solo di uscita Speaker Out, ridurre il volume del PC. Se la scheda audio del PC supporta sia Speaker Out sia Line Out, convertire a Line Out impostando il jumper della scheda (fare riferimento al manuale fornito con la scheda audio).


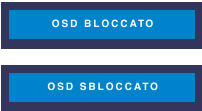
## Controlli del pannello anteriore



Controllo	Funzione
<b>1</b> Tasto di accensio	Questo tasto consente di accendere e spegnere il monitor.
<b>2</b> Indicatore di alimentazione	L'indicatore è di colore blu quando il display funziona in modalità normale (Modalità On). Se lo schermo è in modalità Sleep (Risparmio energia), l'indicatore diventa di colore ambr.
<b>3</b> Tasto AUTO/SET	Questo tasto consente di immettere una selezione nel menu OSD.  <b>Regolazione automatica immagine</b> Durante la regolazione delle impostazioni di visualizzazione, premere sempre il tasto <b>AUTO/SET</b> prima di visualizzare il menu OSD. In tal modo, si regola automaticamente l'immagine visualizzata in base alle impostazioni ottimali per la risoluzione corrente dello schermo (modalità di visualizzazione). La modalità di visualizzazione ottimale è:  Monitor da 17 pollici : <b>1280x1024</b> Monitor da 19 pollici : <b>1280x1024</b>



## Controlli del pannello anteriore

Controllo	Funzione
<b>4</b> Pulsanti VOL < >	Utilizzare questi pulsanti per diminuire o aumentare il livello del volume.
<b>5</b> Pulsanti $\nabla$ $\wedge$	Utilizzare questi pulsanti per selezionare o regolare le funzioni della visualizzazione OSD (On Screen Display).
	<b>Tasto di scelta rapida LightView</b> <b>GIORNO</b> Questa funzione consente di selezione, in maniera semplice, le migliori condizioni per la visualizzazione dell'immagine desiderata ottimizzate in base all'ambiente (illuminazione dell'ambiente, tipi d'immagine ecc.). <b>NOTTE</b> <ul style="list-style-type: none"><li>• <b>GIORNO</b>: illuminazione chiara dell'ambiente</li><li>• <b>NOTTE</b>: illuminazione scarsa dell'ambiente</li><li>• <b>TESTO</b>: per immagini di testi (elaborazione testi ecc.)</li><li>• <b>MOVIE</b>: per immagini in movimento presenti nei video o nei filmati</li><li>• <b>FOTO</b>: per fotografie o disegni</li><li>• <b>NORMAL</b>: Condizioni di funzionamento normali.</li></ul>
<b>6</b> Tasto MENU	Questo tasto consente di visualizzare o uscire dal menu OSD (On Screen Monitor).
	<b>OSD BLOCCATO/OSD SBLOCCATO</b> Questa funzione consente di bloccare le impostazioni di controllo correnti in modo che non possano essere modificate involontariamente. Tenere premuto il pulsante <b>MENU</b> per diversi secondi. Viene visualizzato il messaggio " <b>OSD BLOCCATO</b> ". È possibile sbloccare i controlli OSD in qualsiasi momento tenendo premuto il pulsante <b>MENU</b> per diversi secondi. Viene visualizzato il messaggio " <b>OSD SBLOCCATO</b> ".
<b>7</b> Tasto MUTE	Impiegato per selezionare mute on (disattivazione audio) e mute off (attivazione audio).

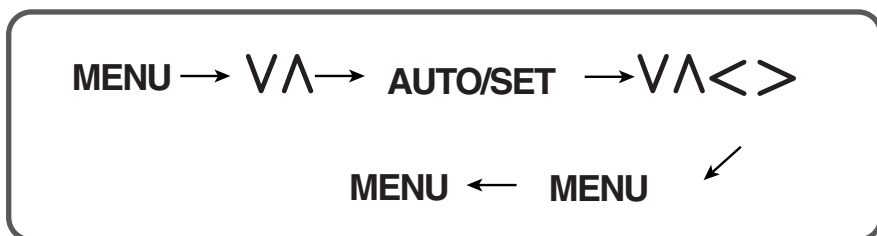
## Regolazione dello schermo

Grazie al sistema del menu OSD, è possibile regolare con facilità le dimensioni e la posizione dell'immagine e i parametri operativi del monitor. Di seguito è riportato un breve esempio che illustra l'uso dei controlli disponibili. La sezione che segue descrive le regolazioni e le selezioni disponibili durante l'uso del menu OSD.

### NOTA

- Prima di eseguire queste regolazioni, lasciare stabilizzare il monitor per almeno 30 minuti.

Per eseguire le regolazioni con il menu OSD, procedere come segue:



- 1** Premere il **tasto MENU** per visualizzare il menu principale OSD.
- 2** Per accedere al controllo desiderato, premere i **tasti ∨ oppure ∧**. Quando l'icona desiderata viene evidenziata, premere il **tasto AUTO/SET**.
- 3** Utilizzare i **tasti ∨ / ∧ / < / >** per impostare la voce al livello desiderato.
- 4** Confermare le modifiche premendo il **tasto MENU**.
- 5** Uscire dal menu OSD premendo il **tasto MENU**.

# Selezione e regolazione dal menu OSD

La tabella seguente riporta tutti i menu di controllo, regolazione e impostazione OSD.

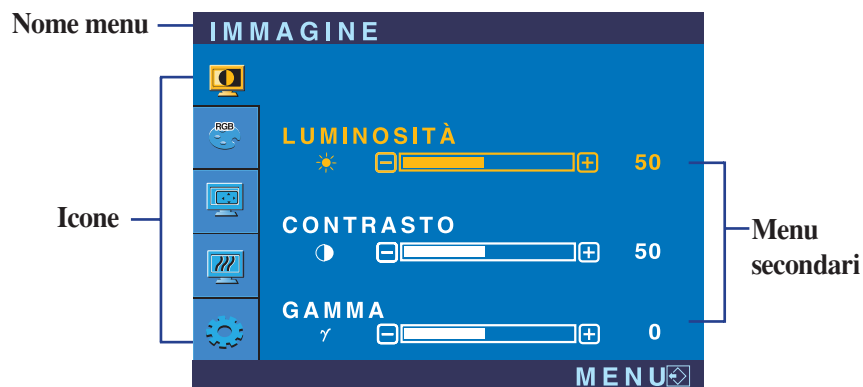
Menu principale	Sottomenu		Riferimento
IMMAGINE	LUMINOSITÀ		Regola la luminosità e del contrasto dello schermo.
	CONTRASTO		
	GAMMA		
COLORE	PREIMP	6500K	Personalizza il colore dello schermo.
		9300K	
	ROSSO		
	VERDE		
	BLU		
POSIZIONE	ORIZZONTALE		Regola la posizione dello schermo.
	VERTICALE		
INSEGUIMENTO	OROLOGIO		Migliora la chiarezza e la stabilità dello schermo.
	FASE		
MESSA A PUNTO	LINGUA		Personalizza lo stato dello schermo in base all'ambiente operativo dell'utente.
	POSIZIONE	ORIZZONTALE	
		VERTICALE	
	BIL. DEL BIANCO		
	SPIA D'ACCENSIONE		
	FACTORY RESET		
● : Regolabile			

## NOTA

- L'ordine delle icone può variare a seconda del modello (D10~D13).



Le pagine precedenti hanno descritto la procedura di selezione e di regolazione del sistema OSD. Di seguito, sono elencate le icone con i relativi nomi e le descrizioni di tutte le voci incluse nel Menu.





Premere il pulsante MENU per visualizzare il menu principale della visualizzazione OSD.



## NOTA

- La lingua dei menu dell'OSD (On Screen Display) sul monitor potrebbe essere diversa da quella utilizzata nel manuale.

Menu principale	Sottomenu	Descrizione
 <b>IMMAGINE</b>		
	<b>LUMINOSITÀ</b>	Regola la luminosità dello schermo.
	<b>CONTRASTO</b>	Regola il contrasto dello schermo
	<b>GAMMA</b>	Impostare un valore gamma personalizzato .-50/0/50 Sul monitor, valori gamma elevati provocano la visualizzazione di immagini biancastre e valori gamma ridotti provocano la visualizzazione di immagini a contrasto elevato..
 <b>COLORE</b>		
	<b>PREIMP</b>	Consente di selezionare il colore dello schermo. • 6500 K: Bianco caldo. • 9300 K: Bianco freddo.
	<b>ROSSO</b>	Impostare livelli di rosso personalizzati.
	<b>VERDE</b>	Impostare livelli di verde personalizzati.
	<b>BLU</b>	Impostare livelli di blu personalizzati.
 <b>POSIZIONE</b>		
	<b>ORIZZONTALE</b>	Sposta l'immagine a destra o a sinistra.
	<b>VERTICALE</b>	Sposta l'immagine in su o in giù.
 <b>INSEGUIMENTO</b>		
	<b>OROLOGIO</b>	Riduce al minimo le linee o le strisce verticali visibili sullo sfondo dello schermo. Varia anche la dimensione orizzontale dello schermo.
	<b>FASE</b>	Regola il fuoco del monitor. Questa opzione consente di rimuovere le interferenze orizzontali e rendere più chiare e nitide le immagini dei caratteri.

Menu principale	Sottomenu	Descrizione
	<b>MESSA A PUNTO</b>	
	<b>LINGUA</b>	Consente di scegliere la lingua di visualizzazione dei controlli.
	<b>POSIZIONE OSD</b>	Regola la posizione della finestra OSD sullo schermo.
	<b>BIL. DEL BIANCO</b>	Se l'output della scheda video è diverso dalle specifiche richieste, il livello di colore potrà risultare degradato a causa della distorsione del segnale video. Grazie a questa funzione, il livello del segnale viene regolato in base al livello di output standard della scheda video per garantire un'immagine ottimale. Attivare questa funzione quando sullo schermo sono presenti i colori bianco e nero.
	<b>SPIA D'ACCENSIONE</b>	Utilizzare questa funzione per impostare l'indicatore dell'alimentazione posto sulla parte frontale del monitor su <b>ON</b> o su <b>OFF</b> . Se si imposta su <b>OFF</b> , si disattiva. Se si imposta su <b>ON</b> in qualsiasi momento, l'indicatore dell'alimentazione si attiverà in maniera automatica.
	<b>FACTORY RESET</b>	Ripristina tutte le impostazioni sui valori assegnati dal produttore, salvo " <b>LINGUA</b> ". Premere il pulsante  per resettare immediatamente.

Se l'immagine sullo schermo non migliora, ripristinare le impostazioni predefinite dal produttore. Se necessario, rieseguire la funzione di bilanciamento del bianco. Questa funzione è abilitata solo quando il segnale di input è analogico.

Prima di contattare il servizio di assistenza, verificare i suggerimenti riportati di seguito.

Non appare alcuna immagine	
<ul style="list-style-type: none"><li>● Il cavo di alimentazione del monitor è collegato?</li><li>● L'indicatore di alimentazione è acceso?</li><li>● L'alimentazione è attiva e l'indicatore dell'alimentazione è blu o verde?</li><li>● L'indicatore di alimentazione è giallo?</li></ul>	<ul style="list-style-type: none"><li>• Verificare se il cavo di alimentazione è collegato in modo appropriato alla presa.</li><li>• Selezionare il pulsante dell'alimentazione.</li><li>• Regolare la luminosità e il contrasto.</li><li>• Se il monitor è in modalità risparmio di energia, provare a spostare il mouse o a premere un tasto qualsiasi sulla tastiera per riattivare lo schermo.</li><li>• Provare ad accendere il PC.</li></ul>
<ul style="list-style-type: none"><li>● Viene visualizzato il messaggio "FUORI CAMPO"?</li></ul>	<ul style="list-style-type: none"><li>• Questo messaggio viene visualizzato quando il segnale dal PC (scheda video) si trova all'esterno dell'intervallo di frequenza orizzontale o verticale del monitor. Vedere la sezione 'Specifiche' di questo manuale e configurare nuovamente il monitor.</li></ul>
<ul style="list-style-type: none"><li>● Viene visualizzato il messaggio "VERIF SEGNALE"?</li></ul>	<ul style="list-style-type: none"><li>• Questo messaggio viene visualizzato quando il cavo del segnale tra il PC e il monitor non è collegato. Verificare il cavo del segnale e riprovare.</li></ul>

Viene visualizzato un messaggio "OSD BLOCCATO" sullo schermo?	
<ul style="list-style-type: none"><li>● Viene visualizzato il messaggio "OSD BLOCCATO" quando si preme il tasto MENU ?</li></ul>	<ul style="list-style-type: none"><li>• È possibile di bloccare le impostazioni di controllo correnti in modo che non possano essere modificate involontariamente. È possibile sbloccare i controlli OSD in qualsiasi momento tenendo premuto il pulsante <b>MENU</b> per diversi secondi. Viene visualizzato il messaggio "<b>OSD SBLOCCATO</b>".</li></ul>

## L'immagine visualizzata non è corretta

### ● La posizione del monitor non è corretta.

- Premere il tasto **AUTO/SET** per regolare automaticamente l'immagine visualizzata in base alle impostazioni ottimali.  
Se i risultati non sono soddisfacenti, regolare la posizione dell'immagine utilizzando l'icona della posizione orizzontale e verticale dell'OSD.
- Scegliere **Pannello di controllo --> Schermo --> Impostazioni** e verificare se è stata modificata la frequenza o la risoluzione. In questo caso, impostare la risoluzione consigliata per la scheda video.

### ● Sullo sfondo dello schermo sono visibili righe o strisce verticali.

- Premere il pulsante **AUTO/SET** per regolare automaticamente l'immagine del monitor in base alle impostazioni ottimali. Se i risultati sono insoddisfacenti, è possibile ridurre il numero delle righe o strisce verticali utilizzando l'icona **OROLOGIO** del menu OSD.

### ● Le immagini presentano interferenze orizzontali oppure i caratteri non sono riprodotti correttamente.

- Premere il tasto **AUTO/SET** per regolare automaticamente l'immagine visualizzata in base alle impostazioni ottimali.  
Se i risultati non sono soddisfacenti, è possibile ridurre le righe orizzontali utilizzando l'icona **FASE** del menu OSD.
- Scegliere **Pannello di controllo --> Schermo --> Impostazioni** e impostare la risoluzione consigliata per lo schermo o configurare l'impostazione ideale per l'immagine dello schermo. Specificare un'impostazione dei colori superiore a 24 bit (16,8 milioni di colori).

### ● Lo schermo è monocromatico o i colori sono anomali.

- Verificare se il cavo segnale è collegato correttamente e utilizzare un cacciavite per fissarlo, se necessario.
- Assicurarsi che la scheda video sia inserita correttamente nello slot.
- Specificare un'impostazione dei colori superiore a 24 bit (16,8 milioni di colori) da **Pannello di controllo - Impostazioni**.

### ● Lo schermo funziona in modo intermittente.

- Controllare se lo schermo è impostato sulla modalità interlacciata e, in questo caso, modificarla impostando la risoluzione consigliata.
- Assicurarsi che il voltaggio dell'alimentazione sia sufficientemente elevato. È necessario che sia superiore ad **AC100-240V 50/60Hz**.

## Verificare di avere installato il driver del monitor.

- |  |  |
|--|--|
| <ul style="list-style-type: none"><li>● <b>Verificare di avere installato il driver del monitor.</b></li><li>● <b>Viene visualizzato un messaggio "Rilevato monitor, Plug&amp;Play (VESA DDC) "?</b></li></ul> | <ul style="list-style-type: none"><li>• Installare il driver del monitor dal CD o dal floppy disk fornito con il monitor. È anche possibile scaricare il driver dal sito Web: <a href="http://www.lge.com">http://www.lge.com</a>.</li><li>• Verificare se la scheda video supporta la funzione Plug&amp;Play.</li></ul> |
|--|--|

## Funzionamento dell'audio

- |   |   |
|---|---|
| <ul style="list-style-type: none"><li>● <b>Nessun suono.</b></li><li>● <b>Il livello dell'audio è troppo basso.</b></li></ul> | <ul style="list-style-type: none"><li>• Verificare che il cavo dell'audio sia collegato in modo corretto.</li><li>• Controllare il livello del volume.</li><li>• Controllare il livello del volume.</li></ul> |
|---|---|

<b>Display</b>	Display LCD a matrice attiva TFT da 17 pollici (43,2 cm) a schermo piatto Rivestimento antiriflesso Area visibile 17 pollici 0,264 mm pixel pitch	
<b>Ingresso sync</b>	Frequenza orizzontale.	30 - 83 kHz (Automatica)
	Frequenza verticale.	56 - 75 Hz (Automatica)
	Forma ingresso	TTL separato, Positivo/Negativo TTL composito Positivo/Negativo SOG (Sync On Green, Sincronizzazione sul verde)
<b>Ingresso video</b>	Ingresso segnale	Connettore a 15 pin D-Sub
	Forma ingresso	RGB analogico (0,7 Vp-p/75 ohm)
<b>Risoluzione</b>	Max	VESA 1280 x 1024 @ 75 Hz
	Consigliato	VESA 1280 x 1024 @ 60 Hz
<b>Plug&amp;Play</b>	DDC 2B	
<b>Audio</b>	Uscita audio RMS	1W+1W(S + D)
	Sensibilità di ingresso	0,7Vrms
	Impedenza degli altoparlanti	16Ω
<b>Consumo di elettricità</b>	Modalità On	: 37W
	Modalità sleep	≤ 1W
	Spegnimento	≤ 1W
<b>Dimensioni e peso (Con sostegno orientabile)</b>	Larghezza	38,95 cm / 15,33 pollici
	Altezza	43,79 cm / 17,24 pollici
	Profondità	23,20 cm / 9,13 pollici
	Netto	5,28 kg (11,64 lbs)
<b>Raggio di inclinazione</b>	Inclinazione	3-25°
	Rotazione	345°
<b>Ingresso di alimentazione</b>	AC 100 - 240 V~ 50/60 Hz 1,0A	
<b>Condizioni ambientali</b>	<b>Condizioni operative</b>	
	Temperatura	da 10°C a 35 °C
	Umidità	da 10 % a 80 % senza condensa
	<b>Condizioni di conservazione</b>	
Temperatura	da -20°C a 60 °C	
Umidità	da 5 % a 90 % senza condensa	
<b>Sostegno inclinabile</b>	Collegato( O ), scollegato ( )	
<b>Cavo del segnale</b>	Collegato( ), scollegato ( O )	
<b>Cavo di alimentazione</b>	Tipo presa a muro o tipo presa PC	

**NOTA**

- Le informazioni contenute in questo documento possono variare senza preavviso.

<b>Display</b>	Display LCD a matrice attiva TFT da 19 pollici (48,18cm) a schermo piatto Rivestimento antiriflesso Area visibile 19 pollici 0,294 mm pixel pitch	
<b>Ingresso sync</b>	<b>Frequenza orizzontale.</b>	30 - 83 kHz (Automatica)
	<b>Frequenza verticale.</b>	56 - 75 Hz (Automatica)
	<b>Forma ingresso</b>	TTL separato Positivo/Negativo SOG (Sync On Green, Sincronizzazione sul verde)
<b>Ingresso video</b>	<b>Ingresso segnale</b>	Connettore a 15 pin D-Sub
	<b>Forma ingresso</b>	RGB analogico (0,7 Vp-p/75 ohm)
<b>Risoluzione</b>	<b>Max</b>	VESA 1280 x 1024 @ 75 Hz
	<b>Consigliato</b>	VESA 1280 x 1024 @ 60 Hz
<b>Plug&amp;Play</b>	DDC 2B	
<b>Audio</b>	<b>Uscita audio RMS</b>	1W+1W(S + D)
	<b>Sensibilità di ingresso</b>	0,7Vrms
	<b>Impedenza degli altoparlanti</b>	16Ω
<b>Consumo di elettricità</b>	<b>Modalità On</b>	: 42W
	<b>Modalità sleep</b>	≤ 1W
	<b>Spegnimento</b>	≤ 1W
<b>Dimensioni e peso (Con sostegno orientabile)</b>	<b>Larghezza</b>	44,36cm / 17,46 pollici
	<b>Altezza</b>	47,56cm / 18,12 pollici
	<b>Profondità</b>	23,20 cm / 9,13 pollici
	<b>Netto</b>	5,98 kg (13,18 lbs)
<b>Raggio di inclinazione</b>	<b>Inclinazione</b>	3~25°
	<b>Rotazione</b>	345°
<b>Ingresso di alimentazione</b>	AC 100 - 240 V~ 50/60 Hz 1,0A	
<b>Condizioni ambientali</b>	<b>Condizioni operative</b>	
	<b>Temperatura</b>	da 10°C a 35 °C
	<b>Umidità</b>	da 10 % a 80 % senza condensa
	<b>Condizioni di conservazione</b>	
<b>Temperatura</b>	da -20°C a 60 °C	
<b>Umidità</b>	da 5 % a 90 % senza condensa	
<b>Sostegno inclinabile</b>	Collegato( O ), scollegato ( )	
<b>Cavo del segnale</b>	Collegato( ), scollegato ( O )	
<b>Cavo di alimentazione</b>	Tipo presa a muro o tipo presa PC	

**NOTA**

- Le informazioni contenute in questo documento possono variare senza preavviso.

## Modalità predefinite (Risoluzione)

	Modalità di visualizzazione (Risoluzione)		Frequenza orizzontale (kHz)	Frequenza verticale (Hz)
1	VGA	640 x 350	31,469	70
2	VGA	720 x 400	31,468	70
3	VGA	640 x 480	31,469	60
4	VESA	640 x 480	37,500	75
5	VESA	800 x 600	37,879	60
6	VESA	800 x 600	46,875	75
7	MAC	832 x 624	49,725	75
8	VESA	1024 x 768	48,363	60
9	VESA	1024 x 768	60,023	75
10	MAC	1152 x 870	68,681	75
11	VESA	1152 x 900	61,805	65
*12	VESA	1280 x 1024	63,981	60
13	VESA	1280 x 1024	79,976	75

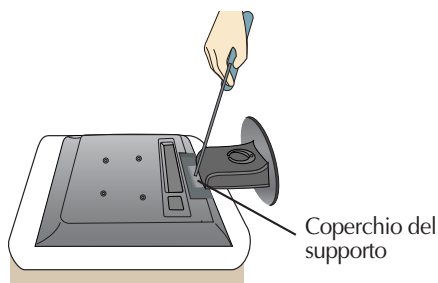
\* Modalità Consigliato

## indicatore

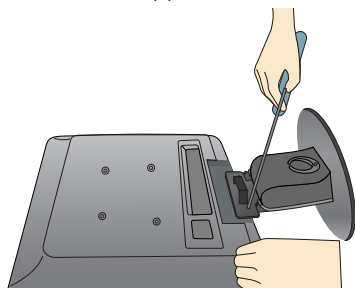
MODALITÀ	Colore LED
Modalità On	Blu
Modalità sleep	Arancione
Spegnimento	Off

**Il monitor soddisfa le specifiche delle placche di fissaggio per lo standard VESA.**

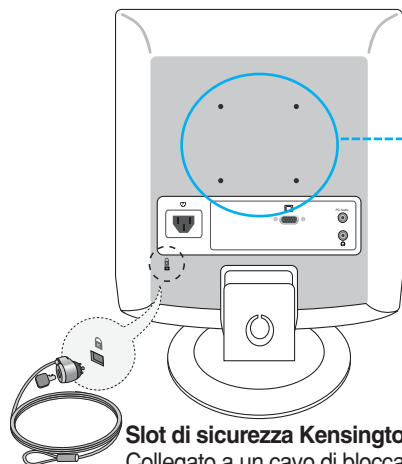
1. Posizionare il monitor su un panno o su un'altra superficie morbida con il lato anteriore rivolto verso il basso.
2. Separare la base del supporto con un Coperchio del supporto come mostra la figura.



3. Separare la base del supporto con un cacciavite come mostra la figura.



4. Disporre il fissaggio a parete standard VESA.



#### Slot di sicurezza Kensington - Opzionale.

Collegato a un cavo di bloccaggio acquistabile separatamente presso i rivenditori.

#### Montaggio a muro VESA

Collegato a un altro oggetto (modello con supporto e montato a parete. Questo monitor può essere collegato a un'interfaccia a montaggio compatibile VESA.) Per maggiori informazioni, consultare il manuale d'istruzioni per il fissaggio a parete VESA.

