



WERSJA POLSKA
E N G L I S H



KM380

CE 0168

www.lgmobile.com



Niektóre informacje zawarte w tej instrukcji mogą odbiegać od stanu faktycznego telefonu, w zależności od jego oprogramowania lub operatora sieci.



KM380 Instrukcja obsługi

Gratulujemy zakupu telefonu KM380 firmy LG. To niewielkie, a zarazem zaawansowane urządzenie zostało wyposażone w najnowocześniejszą technologię komunikacji mobilnej.



Postępowanie ze zużytym urządzeniem

- 1** Jeżeli produkt jest oznaczony symbolem przekreślonego kontenera na odpady, oznacza to, że podlega on dyrektywie 2002/96/WE.
- 2** Zgodnie z tą dyrektywą zabrania się wyrzucania zużytych urządzeń elektrycznych i elektronicznych razem ze zwykłymi odpadami miejskimi. Sprzęt taki winien być przekazany do punktów zbiórki odpadów wyznaczonych przez władze lokalne.
- 3** Odpowiednie postępowanie ze zużytym sprzętem zapobiega potencjalnym negatywnym konsekwencjom dla środowiska naturalnego i ludzkiego zdrowia.
- 4** Szczegółowe informacje dotyczące sposobu postępowania ze zużytym sprzętem można uzyskać we właściwym urzędzie miejskim, przedsiębiorstwie utylizacji odpadków lub sklepie, w którym został nabyty produkt.

Umowa licencyjna dla użytkownika oprogramowania Gracenote®

Wersja 20061005

Urządzenie lub program, którego dotyczy ta umowa, zawiera oprogramowanie firmy Gracenote, z siedzibą w Emeryville, Kalifornia („Firma Gracenote”). Oprogramowanie dostarczane przez firmę Gracenote („Oprogramowanie”) umożliwia urządzeniu lub programowi, z którym współpracuje, identyfikację płyty i/lub pliku oraz uzyskanie informacji muzycznych: nazwy albumu, wykonawcy, numeru i nazwy utworu („Dane”) z serwerów internetowych lub wbudowanych baz danych (nazywanych zbiorczo „Serwerami”), jak również działanie innych funkcji programu lub urządzenia. Użytkownik może używać Danych wyłącznie za pośrednictwem przeznaczonych do tego funkcji urządzenia lub programu, z którym Oprogramowanie współpracuje.

Użytkownik zobowiązuje się do korzystania z Danych, Oprogramowania i Serwerów wyłącznie na użytek prywatny, niekomercyjny. Oprogramowania ani Danych nie wolno przekazywać na własność, kopiować, przenosić ani transmitować dla żadnej strony trzeciej. DANE, OPROGRAMOWANIE I SERWERY NIE MOGĄ BYĆ UŻYWANE W ŻADEN SPOŚÓB, NA KTÓRY NIE WYRAŻONO WYRAŻNEJ ZGODY W TEJ UMOWIE.

Licencja na korzystanie z Danych, Oprogramowania i Serwerów wygasa w przypadku naruszenia jej ograniczeń. W przypadku wygaśnięcia umowy licencyjnej użytkownik zobowiązuje się do całkowitego zaprzestania użytkowania Danych, Oprogramowania i Serwerów. Firma Gracenote posiada wszelkie prawa do Danych, Oprogramowania i Serwerów, łącznie ze wszystkimi prawami własności. Firma Gracenote nie będzie w żadnym wypadku zobowiązana do wypłaty jakichkolwiek należności za informacje dostarczone przez użytkownika. Wynikających z niniejszej umowy praw firma Gracenote może dochodzić bezpośrednio przeciwko użytkownikowi i w swoim własnym imieniu.

Usługa Gracenote używa unikatowego identyfikatora pozwalającego śledzić dla celów statystycznych wysyłane przez Oprogramowanie zapytania o informacje. Zadaniem tego generowanego losowo identyfikatora jest umożliwienie zliczania zapytań bez gromadzenia jakichkolwiek informacji dotyczących użytkownika. Więcej informacji na ten temat znajduje się na stronach internetowych Gracenote w dziale Gracenote Privacy Policy.

Oprogramowanie i Dane podlegają niniejszej umowie licencyjnej w stanie „TAKIM, JAKIE SĄ”. Firma Gracenote nie daje żadnej wyrażonej bezpośrednio ani też wynikającej pośrednio gwarancji na poprawność jakichkolwiek Danych pochodzących z Serwerów i nie uznaje z tego tytułu żadnych roszczeń. Firma Gracenote zastrzega sobie prawo usuwania danych z Serwerów i do modyfikacji kategorii danych z dowolnych powodów uznanych przez firmę za istotne. Firma Gracenote nie gwarantuje bezbłędności Oprogramowania ani Serwerów ani też ich funkcjonowania bez żadnych przerw. Firma Gracenote nie jest zobowiązana do dostarczania aktualnym użytkownikom danych nowych, ulepszonych lub dodatkowych typów lub kategorii, które firma będzie oferować w przyszłości. Świadczenie usług może zostać w każdej chwili przerwane.

FIRMA GRACENOTE NIE PRZYJMUJE NA SIEBIE ŻADNYCH ZOBOWIĄZAŃ GWARANCYJNYCH, BEZPOŚREDNICH ANI POŚREDNICH, W SZCZEGÓLNOŚCI W ZAKRESIE GWARANCJI MOŻLIWOŚCI SPRZEDAŻY, MOŻLIWOŚCI ZASTOSOWANIA DO OKREŚLONEGO CELU, POSIADANIA PRAWA WŁASNOŚCI LUB NIENARUSZANIA PRAW AUTORSKICH. FIRMA GRACENOTE NIE GWARANTUJE UZYSKANIA ŻADNYCH REZULTATÓW UŻYTKOWANIA OPROGRAMOWANIA LUB SERWERÓW. FIRMA GRACENOTE W ŻADNYM WYPADKU NIE BĘDZIE PONOSIĆ ODPOWIEDZIALNOŚCI ZA ŻADNE WYNIKOWE LUB PRZYPADKOWE USZKODZENIA, STRATĘ DOCHODÓW ANI PRZYCHODÓW.

KONFIGURACJA	01
EKRAN GOTOWOŚCI	02
PODSTAWY	03
KREATYWNOŚĆ	04
ORGANIZACJA CZASU	05
INTERNET	06
USTAWIENIA	07
AKCESORIA	08

Spis treści

01 KONFIGURACJA

Opis telefonu	10
Widok tyłu telefonu	12
Wkładanie karty SIM i baterii	13
Karta pamięci	15
Wkładanie karty pamięci	15
Wymywanie karty pamięci	15
Formatowanie karty pamięci	15
Mapa menu	16

02 EKRAŃ W TRYBIE GOTOWOŚCI

Ekran gotowości	17
Klawisze szybkiego dostępu	17
Menu główne	17
Pasek stanu	18
Wybieranie funkcji i opcji	19

03 PODSTAWY

Połączenia	20
Wykonywanie połączenia	20
Nawiązywanie połączenia z jednym z kontaktów	20
Odbieranie i odrzucanie połączenia	20
Opcje dostępne podczas połączenia	21
Regulowanie głośności połączenia	21
Szybkie wybieranie	21
Wyświetlanie rejestrów połączeń	22
Korzystanie z funkcji przekazywania połączeń	23

Korzystanie z funkcji blokowania połączeń	23
Zmiana ustawień połączeń	24
Kontakty	25
Wyszukiwanie kontaktu	25
Dodawanie nowego kontaktu	25
Opcje kontaktów	25
Dodawanie kontaktu do grupy	26
Zmiana nazwy grupy	26
Dodawanie zdjęcia do kontaktu	27
Kopiowanie kontaktów na kartę SIM	27
Usuwanie wszystkich kontaktów	27
Wyświetlanie informacji	27
Wiadomości	28
Wiadomości	28
Wysyłanie wiadomości	28
Wprowadzanie tekstu	29
Konfiguracja konta e-mail	30
Wysyłanie wiadomości e-mail z nowego konta	31
Foldery wiadomości	31
Zarządzanie wiadomościami	32
Korzystanie z szablonów	33
Zmiana ustawień SMS	33
Zmiana ustawień MMS	34
Zmiana ustawień wiadomości e-mail	35
Zmiana innych ustawień	35

04 KREATYWNOŚĆ

Aparat	36	Odtwarzacz MP3	43
Wykonywanie szybkiego zdjęcia.....	36	Odtwarzacz MP3	43
Po wykonaniu zdjęcia.....	36	Przesyłanie muzyki do telefonu	44
Opis ekranu aparatu	37	Odtwarzanie utworów	44
Korzystanie z szybkich ustawień	37	Korzystanie z opcji dostępnych w trakcie odtwarzania muzyki	45
Korzystanie z ustawień zaawansowanych	38	Tworzenie list odtwarzania.....	45
Zmiana rozmiaru obrazu.....	38	Odtwarzanie wszystkich utworów z listy ..	46
Wyświetlanie zapisanych zdjęć	39	Edycja listy odtwarzania	46
Korzystanie z funkcji zbliżenia w trakcie wyświetlania zdjęcia.....	39	Usuwanie listy odtwarzania.....	46
Ustawianie zdjęcia jako tapeta lub zdjęcia kontaktu	39	Radio FM	48
Kamera	40	Radio FM	48
Nagrywanie krótkiego filmu	40	Wyszukiwanie stacji	48
Po sfilmowaniu sekwencji wideo.....	40	Resetowanie kanałów	49
Opis ekranu kamery.....	41	Słuchanie radia.....	49
Korzystanie z szybkich ustawień	41	Dyktafon	50
Korzystanie z ustawień zaawansowanych	42	Dyktafon	50
Oglądanie zapisanych klipów wideo	42	Nagraj.....	50
		Wysyłanie nagrania głosowego	50
		Moje pliki	51
		Obrazy	51
		Opcje folderu Obrazy	51
		Wysyłanie zdjęcia	52
		Porządkowanie obrazów.....	52

Spis treści

Usuwanie obrazu	52	05 ORGANIZACJA CZASU	
Usuwanie wielu obrazów	52	Terminarz	60
Tworzenie pokazu slajdów	53	Kalendarz	60
Dźwięki	53	Dodawanie zdarzeń do kalendarza	60
Korzystanie z zawartości folderu		Edytowanie zdarzeń z kalendarza	60
Dźwięki	53	Udostępnianie zdarzeń z kalendarza	61
Wideo	54	Dodawanie notatki	61
Odtworzenie wideo	54	Narzędzia	62
Korzystanie z opcji dostępnych po		Ustawianie alarmu	62
wstrzymaniu odtwarzania klipu wideo	54	Korzystanie z kalkulatora	62
Wysyłanie klipu wideo	54	Korzystanie ze stopera	62
Korzystanie z menu opcji wideo	55	Konwersja jednostek	63
Dokumenty	55	Dodawanie miasta do zegara	
Inne	56	globalnego	63
Pamięć zewnętrzna	56	Usługi SIM	63
Używanie telefonu jako urządzenia			
pamięci masowej	56	06 INTERNET	
Przesyłanie pliku do telefonu	57	Internet	64
Wysyłanie i odbiór plików za		Dostęp do sieci	64
pomocą łącza Bluetooth	57	Yahoo! Go	64
Gry i Aplikacje	59	Ważne informacje	65
Gry i Aplikacje	59	Dodawanie zakładek i korzystanie z nich	65
Uruchomienie gry	59	Zapis strony	65
Aplikacje	59	Korzystanie z zapisanej strony	66
Profilę sieciowe	59	Wyświetlanie historii przeglądarki	66
		Zmiana ustawień przeglądarki	
		internetowej	66
		Informacje	66

07 USTAWIENIA

Ustawienia	67
Zmiana ustawień profili	67
Dostosowywanie Profili	67
Zmiana ustawień data i godzina.....	67
Zmiana ustawień języka	68
Zmiana ustawień ekranu	68
Zmiana ustawień zabezpieczeń.....	69
Tryb lotu.....	69
Oszczędność energii	69
Reset ustawień.....	70
Korzystanie z menedżera pamięci	70
Zmiana ustawień łącza Bluetooth.....	70
Zmiana ustawień łączności.....	70
Parowanie z innym urządzeniem Bluetooth	71
Korzystanie z zestawu słuchawkowego Bluetooth	71

08 AKCESORIA

Aksesoria.....	72
Usługi sieciowe.....	73
Dane techniczne	73
Ogólne	73
Temperatura otoczenia	73
Wskazówki dotyczące bezpieczeństwa i prawidłowego użytkowania	75

Opis telefonu

Słuchawka

Ekran główny

Lewy/prawy klawisz funkcyjny

Realizuje funkcje pokazane u dołu wyświetlacza.

Klawisze nawigacyjne

Nawigowanie po menu oraz wybór opcji klawiszem **Potwierdź**.

Klawisz połączenia

Wybieranie numerów i odbieranie połączeń przychodzących.

Klawisze nawigacyjne

Pozwala uzyskać szybki dostęp do funkcji telefonu.

Klawisz Wyczyść/Koniec

Każde jego naciśnięcie powoduje skasowanie jednego znaku. Służy również do przechodzenia do poprzedniego ekranu. W czasie połączenia służy do jego odrzucenia lub zakończenia.


Klawisze numeryczne




Za pomocą tych klawiszy można wybrać numer w trybie gotowości i wprowadzać numery lub znaki w trybie edycji.









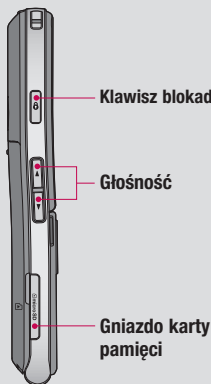
Odtwarzacz MP3

Gdy telefon jest zamknięty, naciskając klawisz , można uzyskać dostęp do menu odtwarzacza MP3 i rozpocząć odtwarzanie pliku.

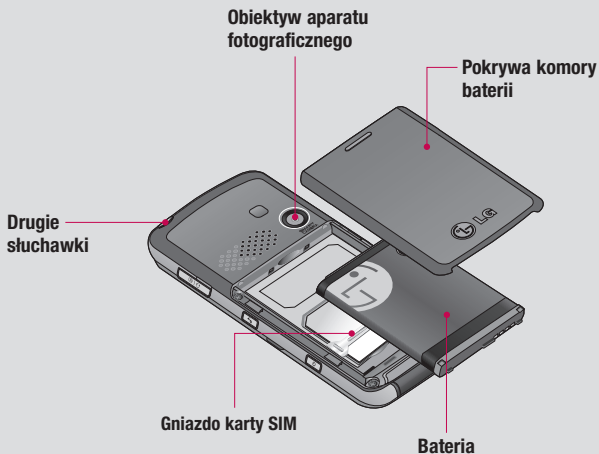
Wybierz plik muzyczny za pomocą klawiszy  i , a następnie naciśnij klawisz .

Podczas odtwarzania muzyki:

- Naciśnij klawisz  aby wstrzymać odtwarzanie utworu.
- Naciśnij klawisz  aby przejść do poprzedniego utworu.
- Naciśnij klawisz  aby przejść do kolejnego utworu.
- Naciśnij klawisz  aby powrócić do menu Wszystkie utwory.



Widok tyłu telefonu

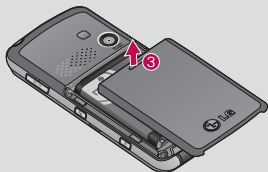
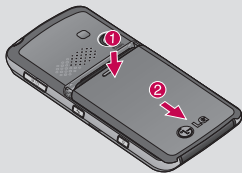


Uwaga: Drugie słuchawki mogą być używane tylko do słuchania dźwięków z telefonu (np. MP3). (Po podłączeniu drugich słuchawek funkcja rozmowy przez słuchawki przewodowe nie jest dostępna).

Wkładanie karty SIM i baterii

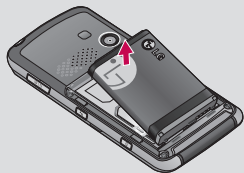
1 Zdejmij pokrywę komory baterii.

Przesuń pokrywę komory baterii w dół telefonu i podnieś ją do góry.



2 Wymij baterię

Podważ górną krawędź baterii i ostrożnie wyjmij ją z komory.



⚠ OSTRZEŻENIE: Nie należy wyjmować baterii, gdy telefon jest włączony, gdyż może to spowodować jego uszkodzenie.

3 Włóż kartę SIM

Wsuń kartę SIM w uchwyt. Upewnij się, że miejsce styku karty (w kolorze złotym) jest zwrócone w dół.

Aby wyjąć kartę SIM, pociągnij ją delikatnie w przeciwnym kierunku.

01

02

03

04

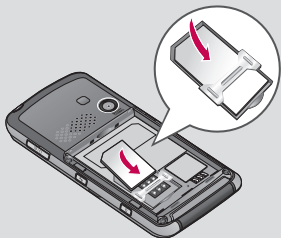
05

06

07

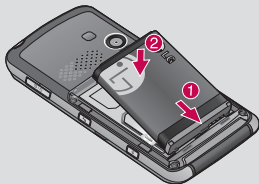
08

Wkładanie karty SIM i baterii



4 Włóż baterię

Włóż najpierw dolną część baterii tak, aby stykała się z dolną krawędzią komory. Upewnij się, że pola kontaktowe baterii dotykają styków w telefonie. Dociśnij górną część baterii (prawidłowe umieszczenie sygnalizowane jest charakterystycznym kliknięciem).



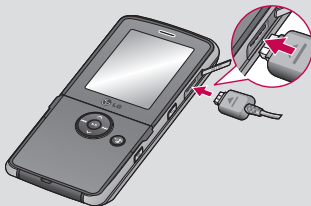
5 Załóż pokrywę komory baterii

Przesuń pokrywę komory baterii w górę telefonu i zamknij ją, aby usłyszeć charakterystyczne kliknięcie.

6 Ładowanie telefonu

Otwórz pokrywę gniazda ładowarki z boku telefonu. Włóż wtyk ładowarki do gniazda telefonu i podłącz ładowarkę do sieci. Telefon KM380 powinien być ładowany do momentu wyświetlenia na ekranie komunikatu informującego o całkowitym naładowaniu baterii.

⚠ OSTRZEŻENIE: Nie należy kłaść ładowanego telefonu na materiałowych powierzchniach. Telefon należy ładować w pomieszczeniu o dobrej wentylacji.



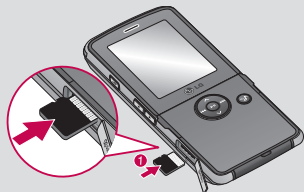
Karta pamięci

Wkładanie karty pamięci

Karta pamięci służy do zwiększenia ilości pamięci dostępnej w telefonie.

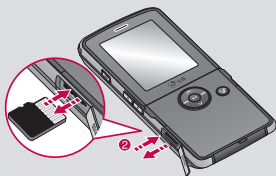
WSKAZÓWKA! Kartę pamięci można dokupić osobno jako wyposażenie dodatkowe.

Wsuń kartę pamięci do gniazda znajdującego się u góry, aż znajdzie się na swoim miejscu (usłyszysz kliknięcie). Miejsce styku karty (w kolorze złotym) musi być zwrócone do góry, jak na rysunku poniżej.



Wymowanie karty pamięci

Wysuń kartę pamięci po uprzednim lekkim wciśnięciu jej w głąb gniazda.



Formatowanie karty pamięci

Jeśli karta pamięci jest już sformatowana, można rozpocząć korzystanie z niej. W przeciwnym wypadku kartę należy sformatować.

- 1 Na ekranie gotowości naciśnij klawisz **Menu** i wybierz **Ustawienia**.
- 2 Wybierz opcję **Stan pamięci**, a następnie opcję **Pamięć zewnętrzna**.
- 3 Naciśnij polecenia **Format** i wprowadź hasło, którym domyślnie jest 0000. Karta zostanie sformatowana i będzie gotowa do użytku.
- 4 Aby przejrzeć foldery utworzone w trakcie formatowania w telefonie KM380, naciśnij klawisz **Menu** i wybierz **Moje pliki**. Wybierz opcję **Pamięć zewnętrzna**.

⚠ OSTRZEŻENIE: Formatowanie karty pamięci powoduje usunięcie z niej wszystkich danych. Aby nie utracić danych zapisanych na karcie pamięci, należy utworzyć ich kopię zapasową.

01

02

03

04

05

06

07

08

Mapa menu



Gry i Aplikacje

- 1 Gry
- 2 Aplikacje
- 3 Profile sieciowe



Historia połączeń

- 1 Wszystkie
- 2 Nieodebrane
- 3 Wybrane
- 4 Odebrane
- 5 Czas połączeń
- 6 Koszt połączeń
- 7 Informacje o danych



Terminarz

- 1 Kalendarz
- 2 Notatka



Multimedia

- 1 Aparat
- 2 Kamera
- 3 Radio FM
- 4 Dyktafon



Wiadomości

- 1 Wiadomość
- 2 Odebrane
- 3 Skrzynka e-mail
- 4 Robocze
- 5 Nadawane
- 6 Wysłane
- 7 Odsłuchaj
pocztę głosową
- 8 Wiadomości
sieciowe
- 9 Szablony
- 0 Ustawienia



Moje pliki

- 1 Obrazy
- 2 Dźwięki
- 3 Wideo
- 4 Dokumenty
- 5 Inne
- 6 Pamięć
zewnętrzna



Profile

- 1 Ogólny
- 2 Milczy
- 3 Tylko wibruje
- 4 Na zewnątrz
- 5 Zestaw
sluchawkowy



Kontakty

- 1 Szukaj
- 2 Nowy kontakt
- 3 Szybkie
wybieranie
- 4 Grupy
- 5 Kopiuj
wszystko
- 6 Usuń wszystko
- 7 Ustawienia
- 8 Informacje



Narzędzia

- 1 Budzik
- 2 Kalkulator
- 3 Stoper
- 4 Konwerter
jednostek
- 5 Czas globalny
- 6 Usługi SIM



Internet

- 1 Dom
- 2 Yahoo! Go
- 3 Zakładki
- 4 Podaj adres
- 5 Historia
- 6 Zapisane
strony
- 7 Ustawienia
- 8 Informacje



Odtwarzacz MP3

- 1 Wszystkie
utwory
- 2 Moje listy
odtworzenia
- 3 Wykonawcy
- 4 Albumy
- 5 Gatunki
- 6 Losowo
wszystkie




Ustawienia


- 1 Data i godzina
- 2 Języki
- 3 Wyświetlacz
- 4 Łączność
- 5 Połączenie
- 6 Zabezpieczenia
- 7 Tryb lotu
- 8 Oszczędność
energii
- 9 Reset ustawień
- 0 Stan pamięci

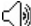
Ekran gotowości

Klawisze szybkiego dostępu

Klawisze szybkiego dostępu umożliwiają łatwy dostęp do najczęściej używanych funkcji telefonu za pomocą klawiszy nawigacyjnych.

 Naciśnij, aby otworzyć edytor wiadomości. Umożliwia on tworzenie nowych wiadomości SMS i MMS. Naciśnij i przytrzymaj klawisz, aby otworzyć Odebrane.

 Naciśnij, aby otworzyć książkę adresową. Kontakty są wyświetlane na liście w kolejności alfabetycznej. Można również tworzyć nowe kontakty i modyfikować istniejące.

 Naciśnij, aby wybrać profil dźwięków telefonu.

 Naciśnij, aby otworzyć menu Ulubione.

Menu główne

Menu główne posiada 12 podmenu.

- 1 Naciśnij klawisz **Menu**.
- 2 Na ekranie głównym pojawi się menu główne.
- 3 Za pomocą klawiszy nawigacyjnych można przechodzić między poszczególnymi ikonami menu głównego.
- 4 Gdy odpowiednia opcja będzie zaznaczona, naciśnij klawisz Potwierdź aby ją otworzyć.

01

02

03

04

05

06

07

08

Ekran gotowości

Pasek stanu

Ikony na pasku stanu wskazują m.in. siłę sygnału, nowe wiadomości i stan baterii, a także informują, czy system Bluetooth jest aktywny.

W tabeli poniżej wyjaśniono znaczenie ikon, które mogą się pojawić na pasku stanu.

Ikona	Opis
	Siła sygnału sieci (zmienna liczba kresek)
	Brak sygnału sieci
	Dostępna łączność GPRS
	Dostępna łączność EDGE
	Wybrany tryb lotu
	Oznacza włączoną usługę przekierowania połączeń
	Oznacza, że telefon korzysta aktualnie z funkcji roamingu.
	Aktywna łączność Bluetooth
	Oznacza, że wykorzystywana jest funkcja WAP

Ikona	Opis
	Ustawiono alarm
	Aktywny termin
	Nowa wiadomość SMS
	Nowa wiadomość głosowa
	Aktywny Profil Ogólny
	Aktywny Profil Milczy
	Aktywny Profil Tylko wibruje
	Aktywny Profil Na zewnątrz
	Aktywny Profil Zestaw słuchawkowy
	Poziom naładowania baterii
	Rozładowana bateria

Wybieranie funkcji i opcji

Telefon posiada zestaw funkcji umożliwiających jego dostosowanie. Funkcje te pogrupowane są w menu i podmenu. Dostęp do nich można uzyskać za pomocą klawiszy funkcyjnych. Każde menu i podmenu umożliwia przeglądanie i zmianę opcji konkretnej funkcji.

Funkcje klawiszy programowalnych zmieniają się w zależności od kontekstu; etykiety znajdujące się w dolnym wierszu ekranu powyżej tych klawiszy wskazują aktualną funkcję klawiszy.



Naciśnij lewy klawisz funkcyjny, aby uzyskać dostęp do odpowiedniego menu.

Naciśnij prawy klawisz funkcyjny, aby uzyskać dostęp do listy kontaktów.

01

02

03

04

05




06

07

08



Połączenia

Wykonywanie połączenia


- 1 Wprowadź numer za pomocą klawiatury. Aby usunąć cyfrę, naciśnij klawisz .
- 2 Naciśnij klawisz  aby nawiązać połączenie.
- 3 Aby zakończyć rozmowę, naciśnij klawisz .

WSKAZÓWKA! Aby wprowadzić znak + w celu wykonywania połączeń międzynarodowych, naciśnij i przytrzymaj klawisz **0**.

Nawiązywanie połączenia z jednym z kontaktów

- 1 Wybierz ikonę  aby otworzyć książkę adresową.
- 2 Przy użyciu klawiatury wprowadź pierwszą literę nazwy kontaktu, z którym chcesz nawiązać połączenie. Na przykład, aby wybrać nazwę Biuro naciśnij dwa razy klawisz 2.
- 3 Wybierz żądany kontakt z listy, a następnie wybierz numer, jeśli dla tego kontaktu zapisano ich więcej.
- 4 Naciśnij klawisz , aby nawiązać połączenie.

Odbieranie i odrzucanie połączenia

Gdy dzwoni telefon, naciśnij klawisz  w celu odebrania połączenia.

Gdy telefon dzwoni, naciśnij przycisk **Milczy**, aby wyciszyć dzwonek. Ta funkcja bywa bardzo pomocna, jeśli na przykład przed spotkaniem użytkownik zapomniał o zmianie profilu na **Milczy**.


Naciśnij klawisz , aby odrzucić połączenie przychodzące.

WSKAZÓWKA! Ustawienia telefonu można zmienić tak, aby połączenia były odbierane na różne sposoby. Wybierz **Menu**, a następnie **Ustawienia**, a następnie **Połączenie**. Wybierz opcję **Tryb odbioru**, a następnie **Otwarcie kłapki**, **Dowolny klawisz** lub **Tylko klawiszem Akceptuj**.

Opcje dostępne podczas połączenia



Opcje - Wybierz z listy jedną z kolejnych opcji dostępnych w trakcie trwania rozmowy, takich jak **Kontakty** oraz **Wiadomości**, umożliwiających sprawdzanie wiadomości i dodawanie kontaktów podczas połączenia.

Głośnik - Naciśnij przycisk  aby włączyć tryb głośnomówiący.



Wycisz - Naciśnij ikony **Wycisz**, jeśli chcesz wyłączyć mikrofon, tak aby osoba po drugiej stronie nie mogła Cię słyszeć.


Regulowanie głośności połączenia

Aby dostosować głośność podczas połączenia, naciśnij klawisze głośności znajdujące się po lewej stronie telefonu.

Szybkie wybieranie

Często wybierane kontakty można przypisać do numerów szybkiego wybierania.

- 1 Wybierz **Kontakty**, a następnie **Szybkie wybieranie**.
- 2 Poczta głosowa jest już przypisana do numeru szybkiego wybierania 1. Wybierz inny numer, używając klawiszy nawigacyjnych na panelu dotykowym, a następnie wybierz Przypisz lub naciśnij klawisze numeryczne.
- 3 Zostanie otwarta książka adresowa. Wybierz kontakty, które mają zostać przypisane do numeru, przy użyciu klawiszy  i , a następnie naciśnij klawisza OK.

Aby nawiązać połączenie z numerem szybkiego wybierania, naciśnij i przytrzymaj przypisany numer do momentu wyświetlenia kontaktu. Połączenie zostanie nawiązane automatycznie, bez konieczności naciśnięcia klawisza .

01

02

03

04

05

06

07

08

Połączenia

Wyświetlanie rejestrów połączeń

W telefonie można sprawdzać rejestr połączeń nieodebranych, odebranych oraz wybieranych pod warunkiem, że usługa CLI (identyfikacja numeru rozmówcy) jest udostępniana przez operatora sieci, z której użytkownik korzysta. Wyświetlane informacje obejmują numer telefonu i nazwę rozmówcy (jeśli jest dostępna) oraz datę i godzinę połączenia. Można również sprawdzać czasy trwania połączeń.

Wybierz **Menu**, a następnie **Historia połączeń**, aby wyświetlić:

Wszystkie - wyświetlona zostanie pełna lista wszystkich wybranych połączeń, odebranych i nieodebranych.

Nieodebrane - wyświetlona zostanie lista wszystkich nieodebranych połączeń.

Wybrane - wyświetlona zostanie lista wszystkich wybranych numerów telefonów.

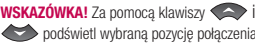

Odebrane - wyświetlona zostanie lista wszystkich połączeń odebranych przez użytkownika.

Czas połączeń - wyświetlone zostaną szczegółowe informacje na temat czasu trwania połączeń.

Koszt połączeń - wyświetlone zostaną opłaty naliczone za wybrane połączenia (ta usługa jest zależna od sieci i nie jest świadczona przez wszystkich operatorów) oraz czas trwania wszystkich połączeń - odebranych i inicjowanych.

Informacje o danych - wyświetlona zostanie liczba bajtów wysłanych i odebranych danych.

WSKAZÓWKA! W dowolnym rejestrze połączeń wybierz kolejno: Opcje, Usurń, aby usunąć wybraną pozycję lub wszystkie pozycje.

WSKAZÓWKA! Za pomocą klawiszy  i  podświetl wybraną pozycję połączenia, aby wyświetlić informacje na temat daty i godziny połączenia. Aby wyświetlić czas trwania połączenia, naciśnij klawisz **Pokaż**.

Korzystanie z funkcji przekazywania połączeń

- 1 Wybierz kolejno: **Menu, Ustawienia, Połączenie.**
- 2 Wybierz opcję **Przekierowania.**
- 3 Wybierz opcję przekazywania: **Wszystkie głosowe, Gdy zajęty, Gdy nie odpowiada, Gdy niedostępny, Wszystkie poł. danych, Wszystkie faksy, Anuluj wszystkie.**
- 4 Wybierz, czy połączenie ma zostać przekierowane do poczty głosowej, na inny numer lub na ulubiony numer.
- 5 Wpisz numer przekierowania lub naciśnij opcji **Szukaj**, aby wyszukać numer przekierowania.

Uwaga: Za przekierowanie połączeń pobierane są opłaty. Szczegółowe informacje można uzyskać u operatora sieci.

WSKAZÓWKA! Aby wyłączyć wszystkie przekierowania, z menu Przekierowania wybierz opcję Anuluj wszystkie.

Korzystanie z funkcji blokowania połączeń

- 1 Wybierz kolejno: **Menu, Ustawienia, Zabezpieczenia.**
- 2 Wybierz opcję **Blokowanie połączeń.**
- 3 Wybierz dowolną lub wszystkie siedem opcji:
Wychodzące
Wych. międzynarodowe
Wych. międzyn. oprócz kraju zamieszkania
Przychodzące
Przychodzące za granicą
Anuluj blokowanie
Zmień hasło
- 4 Wybierz opcję **Aktywuj** i wpisz hasło blokady połączeń. Skontaktuj się z operatorem, aby sprawdzić, czy ta usługa jest dostępna.

01

02

03

04

05

06

07

08

Połączenia

Zmiana ustawień połączeń

Umożliwia wybór menu związanego z połączeniem.

- 1 Wybierz kolejno: **Menu, Ustawienia, Połączenie.**
- 2 Z poziomu tego menu można zmienić ustawienia następujących funkcji:

Przekierowania - wybierz opcję przekazywania połączeń.

Tryb odbioru - wybierz, czy połączenia mają być odbierane otwarciem klapki dowolnym klawiszem lub tylko klawiszem Akceptuj.

Wysyłaj mój numer - wybierz, czy twój numer ma być wyświetlany, gdy wykonujesz połączenie.

Połączenia oczekujące - opcja aktywuj umożliwia odbieranie połączeń oczekujących.

Sygnal co minutę - w przypadku wybrania opcji Włącz., podczas połączenia co minutę wyemitowany zostanie krótki sygnał dźwiękowy.


Ponowne wybieranie - wybierz opcję **Włącz.** lub **Wyłącz.**

Wyślij DTMF - wybierz opcję **Włącz.** lub **Wyłącz.**

Kontakty

Wyszukiwanie kontaktu

Aby odnaleźć kontakty w Spisie telefonów, można korzystać z funkcji Szukaj.

- 1 Wybierz kolejno: **Kontakty, Szukaj** lub ikonę .
- 2 Wprowadź pierwszą literę nazwy kontaktu, z którym chcesz nawiązać połączenie. Na przykład, aby wybrać nazwę Biuro naciśnij dwa razy klawisz 2.
- 3 Wybierz żądany kontakt z listy, a następnie wybierz numer, jeśli dla tego kontaktu zapisano ich więcej.

Dodawanie nowego kontaktu


Ta funkcja umożliwia dodanie wpisu do spisu telefonów.

- 1 Wybierz kolejno: **Kontakty, Nowy kontakt**.
- 2 Wybierz lokalizację zapisu nowego kontaktu: **Telefon** lub **Karta SIM**.
- 3 Wpisz odpowiednie informacje i wybierz opcję **Zapisz**.

Można również użyć nieco szybszej metody...

- 1 Wpisz numer, który chcesz zapisać i wybierz **Opcje**.
- 2 A następnie **Zapisz** lub **Do kontaktu**.

- 3 Wpisz odpowiednie informacje jak powyżej i wybierz opcję **Zapisz**.

Uwaga: W przypadku zapisywania adresu e-mail kontaktu, aby wprowadzić symbol @, naciśnij przycisk , a następnie za pomocą klawiszy nawigacyjnych wybierz @.

Opcje kontaktów

Podczas przeglądania kontaktów można wykonać wiele czynności. Poniżej opisano sposoby dostępu do menu opcji i korzystania z niego:

- 1 Otwórz kontakt, którego chcesz użyć. Zobacz **Wyszukiwanie kontaktu** powyżej.
- 2 Naciśnij ikony **Opcje** aby otworzyć listę opcji.

Dostępne są następujące polecenia:

Edytuj - zmiana szczegółowych danych kontaktu

Wiadomość - wysyłanie wiadomości do kontaktu. Jeśli do kontaktu jest przypisany adres e-mail, należy wybrać, czy wysłana ma zostać **Wiadomość** lub **E-mail**.

Wyślij przez - wysyłanie szczegółowych danych kontaktu do innej osoby w postaci wizytówki. Wybierz, czy wysłać jako **SMS**, **MMS**, przy użyciu połączenia **Bluetooth** lub **E-mail**.

01

02

03

04

05

06

07

08

Kontakty

Usuń - służy do usunięcia wpisu.

Nowy kontakt - dodanie nowego kontaktu.

Usuwanie wielu - umożliwia usunięcie zaznaczonych kontaktów.


Kopiuj na SIM/do telefonu - możliwość przeniesienia lub skopiowania danych kontaktu na kartę SIM lub do telefonu (w zależności od tego, gdzie zostały pierwotnie zapisane).

Numer główny - Jeżeli na liście znajduje się więcej numerów dla danego kontaktu, wybierz preferowany numer.

Dodawanie kontaktu do grupy

Kontakty można zapisywać w grupach, na przykład w celu oddzielenia kontaktów służbowych i prywatnych. W telefonie jest już skonfigurowanych kilka grup: Rodzina, Przyjaciele, Znajomi, VIP i Grupa1, Grupa2.

- 1 Wybierz kolejno: **Kontakty, Grupy**.
- 2 Przejdź do grupy, do której ma zostać dodany kontakt, a następnie **Opcje** i wybierz **Dodaj uczestnika**.

- 3 Zostanie otwarta lista kontaktów. Przejdź do kontaktów, które chcesz dodać do grupy i naciśnij ikony  a następnie **Wykonaj**.
- 4 Naciśnij opcję **Tak**, aby potwierdzić.

WSKAZÓWK! Do grupy można przypisać dzwonek lub ikonę. Wybierz grupę, do której chcesz przypisać ikonę lub dzwonek, wybierz **Opcje**, a następnie wybierz odpowiedni element.

Zmiana nazwy grupy

Można zmienić nazwę dowolnej grupy, aby dopasować ją do swoich potrzeb.

- 1 Wybierz kolejno: **Kontakty, Grupy**.
- 2 Wybierz nazwę, którą chcesz zmienić.
- 3 Wybierz kolejno: **Opcje, Zmień nazwę** i wpisz nową nazwę grupy.
- 4 Wybierz opcję **Zapisz**.

Uwaga: Kontakt można przypisać tylko do grupy lub dodać zdjęcie do kontaktu, który jest zapisany w pamięci telefonu (a nie na karcie SIM).

Dodawanie zdjęcia do kontaktu

Można zmienić wygląd kontaktów w książce adresowej, dołączając do nich zdjęcie.

- 1 Wybierz kolejno: **Kontakty, Ustawienia**.
- 2 Wybierz opcję **Tryb wyświetlania**, a następnie opcję **Ze zdjęciem**.
- 3 Wróć do książki adresowej i wybierz kontakt, dla którego chcesz dodać zdjęcie.
- 4 Wybierz kolejno: **Opcje i Edytuj**.
- 5 Przejdź do sekcji **Zdjęcia**. Wybierz kolejno **Opcje i Obrazy** lub **Nowy obraz**. Wybranie opcji **Obrazy** umożliwia wybranie obrazu zapisanego w pamięci telefonu. Wybranie opcji **Nowy obraz**, zostanie otwarty aparat, aby umożliwić wykonanie zdjęcia dla danego kontaktu.
- 6 Wybierz opcję **Zapisz**.

Kopiowanie kontaktów na kartę SIM

Istnieje możliwość skopiowania kontaktów z karty SIM do telefonu lub z telefonu na kartę SIM.

- 1 Wybierz kolejno: **Kontakty, Kopiuj wszystko**.

- 2 Wybierz opcję kopiowania kontaktów **Z SIM do telefonu** lub **Z telefonu na SIM**.
- 3 Wybierz, czy oryginalne dane mają zostać zachowane, czy też usunięte.
- 4 Naciśnij opcję **Tak**, aby potwierdzić.

Usuwanie wszystkich kontaktów

Umożliwia usunięcie wszystkich wpisów z karty SIM lub z pamięci telefonu.

- 1 Wybierz kolejno: **Kontakty, Usuń wszystko**.
- 2 Wybierz, czy kontakty mają zostać usunięte z **karty SIM**, czy z **Telefonu**.
- 3 Naciśnij opcję **Tak**, aby potwierdzić.
- 4 Wprowadź hasło, którym domyślnie jest 0000, a następnie naciśnij klawisz OK.

Wyświetlanie informacji

Wybierz kolejno: **Kontakty, Informacje**.

Można tutaj wyświetlić **Numerы usług, Moje numery** oraz **Wizytówka**.

WSKAZÓWKA! Jeśli nie została jeszcze utworzona wizytówka, można to zrobić na ekranie **Wizytówka**. Wybierz opcję **Dodaj** i wpisz informacje, jak dla zwykłego kontaktu. Wybierz opcję **Zapisz**.

01

02

03

04

05

06

07

08

Wiadomości

Wiadomości


To menu zawiera funkcje dotyczące usług SMS (Short Message Service), MMS (Multimedia Message Service), E-mail, Bluetooth, Poczta głosowa oraz wiadomości sieciowych.

Wysyłanie wiadomości

- 1 Wybierz kolejno: **Menu, Wiadomości**, a następnie **Wiadomość**.
- 2 Wybierz opcję **Wiadomość**, aby wysłać wiadomość SMS lub MMS. (Aby wysłać wiadomość e-mail, wybierz opcję **E-mail**. Szczegółowe informacje znajdują się na stronie 30-31. Aby wysłać dane przy użyciu połączenia **Wiadomość Bluetooth**, patrz strona 57.
- 3 Zostanie otwarta nowa wiadomość. Edytor wiadomości pozwala na tworzenie wiadomości SMS i MMS, umożliwiając intuicyjne i łatwe przełączanie się pomiędzy trybami. Domyślnym trybem edytora wiadomości jest tryb SMS.
- 4 Wpisz wiadomość, korzystając ze słownika T9 lub ręcznego wprowadzania tekstu Abc. Informacje dotyczące przełączania się pomiędzy trybami wprowadzania tekstu znajdują się w części Wprowadzanie tekstu na stronie 29.

WSKAZÓWK! Jeżeli tekst w polu wiadomości jest dłuższy niż dwie strony, można wybrać tryb SMS lub MMS. Informacje dotyczące zmiany typu wysyłanej wiadomości znajdują się w części Zmiana ustawień SMS, w punkcie dotyczącym menu Wyślij długi tekst jako.


- 5 Wybierz **Opcje**, a następnie **Wstaw**, aby **Obraz, Dźwięk, Video, Symbol, Szablon SMS, Emotikon, Nazwa i numer, Nowy slajd, Temat** lub **Dodatki (Kontakty/Moja wizytówka/Termin)**.
- 6 Wybierz **Wyślij**.
- 7 Wprowadź numer telefonu lub wybierz **Opcje**, a następnie **Kontakty**, aby otworzyć listę kontaktów. Można dodać wiele kontaktów.
- 8 Wybierz **Wyślij**.


 **OSTRZEŻENIE:** Jeżeli do wiadomości zostanie dodany obraz, plik dźwiękowy, klip video, slajd lub temat, zostanie ona automatycznie zamieniona na wiadomość MMS, a za jej wysłanie pobrana będzie odpowiednia opłata.

Wprowadzanie tekstu

Znaki alfanumeryczne można wprowadzać za pomocą klawiatury telefonu. Czynności, takie jak na przykład zapisywanie nazw w książce adresowej, pisanie wiadomości czy tworzenie zaplanowanych zdarzeń w kalendarzu wymagają wprowadzania tekstu. Istnieją dwa sposoby wprowadzania tekstu: Ze słownikiem T9 i wprowadzanie ręczne Abc.

Uwaga: Niektóre pola mogą umożliwić korzystanie tylko z jednego trybu wprowadzania tekstu (np. pola numeru telefonu w książce adresowej). Wybierz **Opcje**, a następnie **Ustaw T9**, aby **Włączyć**.

Po włączeniu słownika T9 można przełączyć pomiędzy trybem wprowadzania ze słownikiem T9 a ręcznym trybem Abc i cyframi przy użyciu klawisza . Oznaczenie trybu wprowadzania tekstu będzie widoczne w prawym górnym rogu wyświetlacza.

Aby wprowadzić symbol, należy nacisnąć klawisz , następnie należy wybrać odpowiedni symbol za pomocą klawiszy nawigacyjnych i nacisnąć klawisz OK.

Aby wpisać spację, wybierz cyfrę 0.

Aby usuwać litery, naciśnij ikony .

Słownik T9

Tryb T9 korzysta z wbudowanego słownika do rozpoznawania wprowadzanych słów w oparciu o sekwencje naciskanych klawiszy. Wystarczy nacisnąć klawisz numeryczny odpowiadający literze, która ma zostać wprowadzona, a słownik rozpozna słowo po wpisaniu wszystkich liter. Na przykład naciśnij kolejno klawisze **8, 3, 5, 3, 3, 6, 6**, aby napisać słowo „telefon”.

Jeśli wymagane słowo nie pojawi się, wybierz **Opcje**, a następnie wybierz **Dodaj słowo do T9**. Wprowadź słowo w ręcznym trybie Abc, a słowo lub nazwa zostanie dodane do słownika.

Uwaga: Aby zmienić język słownika T9, naciśnij klawisza **Opcje**, a następnie wybierz **Język wprowadzania**.

Wprowadzanie ręczne Abc

Tryb ten umożliwia wprowadzanie liter poprzez naciśnięcie klawisza z żądaną literą raz, dwa, trzy lub cztery razy do momentu wyświetlenia żądanej litery.

Tryb 123 (tryb cyfr)

Cyfry wpisuje się za pomocą jednego dotknięcia klawisza. Cyfry można również dodawać w trybach liter, naciskając i przytrzymując żądany przycisk.

Wiadomości

Konfiguracja konta e-mail

Obsługa wiadomości e-mail w telefonie KM380 umożliwia pozostanie w kontakcie z bliskimi i współpracownikami poza domem i biurem. Konfiguracja konta e-mail typu POP3 lub IMAP4 jest prosta i błyskawiczna.

- 1 Wybierz kolejno: **Menu, Wiadomości, Ustawienia.**
- 2 A następnie **E-mail i Konto e-mail.**
- 3 Wybierz **Dodaj.**
- 4 Można teraz skonfigurować konto:
Nazwa konta - wprowadź nazwę konta.
Adres E-mail - wprowadź adres e-mail podany przez dostawcę usług.
Moja nazwa - umożliwia utworzenie własnego pseudonimu.
Serwer poczty przychodzącej - wprowadź adres serwera POP3 i numer portu odbierającego wiadomości e-mail.
Nazwa użytkownika - wprowadź identyfikator użytkownika poczty e-mail.
Hasło - wprowadź hasło dostępu do konta poczty e-mail.
Serwer poczty wychodzącej - wprowadź adres serwera SMTP.
Uwierzelnianie poczty wychodzącej - umożliwia włączenie i wyłączenie uwierzelniania podczas wysyłania poczty.

Nazwa użytk./ hasło serwera poczty wychodzącej - wprowadź nazwę i hasło używane przy wysyłaniu wiadomości e-mail.

Aby wprowadzić następujące informacje, naciśnij ikony **Opcje** i wybierz opcję **Ust. zaawansowane.**

Typ protokołu - umożliwia wybór typu protokołu: (POP3/IMAP4).

Maks. rozmiar odbieranej wiad. - umożliwia wyświetlenie maksymalnego rozmiaru otrzymywanych wiadomości.

Zapisz na serwerze - wybierz opcję Włącz. aby wiadomości były pozostawiane na serwerze.

Wstaw podpis - wybierz opcję Włącz. aby dodawać swój podpis do wiadomości e-mail.

Zwrotny adres e-mail - adres e-mail do odbierania odpowiedzi.

Port poczty przychodzącej - umożliwia zmianę numeru portu POP3/IMAP.

Port poczty wychodzącej - umożliwia zmianę numeru portu SMTP.

Automatyczne pobieranie - po wybraniu tej opcji wiadomości e-mail są pobierane automatycznie.

Pobierz element - wybierz opcję Tylko nagłówki lub Wszystkie.

APOP secure login - wybierz opcję **Włącz**. lub **Wyłącz**.

Po wykonaniu tych czynności konto zostanie skonfigurowane i będzie wyświetlane na liście kont w folderze E-mail.

Wysyłanie wiadomości e-mail z nowego konta

Aby możliwe było wysyłanie/odbieranie wiadomości e-mail, należy skonfigurować konto poczty e-mail za pomocą opcji Nowe konto.

- 1 Wybierz kolejno: **Menu, Wiadomości, Ustawienia**.
- 2 Wybierz opcję **E-mail**, aby otworzyć nową wiadomość e-mail.
- 3 Wpisz temat wiadomości i wybierz OK.
- 4 Wpisz wiadomość, korzystając ze słownika T9 lub ręcznego wprowadzania tekstu ABC. Informacje dotyczące przełączania się pomiędzy trybami wprowadzania tekstu znajdują się w części Wprowadzanie tekstu na stronie 28.
- 5 Naciśnij pozycję **Opcje** i wybierz załącznik do dodania: **Obraz, Dźwięk, Wideo, Dokumenty, Dodatki (Kontakty, Moja wizytówka) lub Termin.**

6 Naciśnij polecenia **Wyślij** i wpisz adres odbiorcy lub naciśnij klawisz **Opcje** i wybierz **Kontakty**, aby otworzyć listę kontaktów.

7 Wybierz **Wyślij**.

Foldery wiadomości

Wybierz kolejno: **Menu, Wiadomości**. Struktura folderów obowiązująca w telefonie KM380 przypomina używaną w programach pocztowych i jest dosyć przejrzysta.

Odebrane - wszystkie odebrane wiadomości są umieszczane w Odebranych. Z tego folderu można wysyłać odpowiedzi, przekazywać wiadomości i korzystać z innych funkcji. Szczegółowe informacje na ten temat znajdują się poniżej.

Skrzynka e-mail - zawiera wszystkie wiadomości e-mail. Wybierz konto, z którego chcesz korzystać, a następnie naciśnij polecenia Pobierz. Telefon KM380 połączy się z kontem e-mail i pobierze nowe wiadomości.

Robocze - w przypadku braku czasu na dokończenie wiadomości można ją zapisać w tym folderze.

Nadawane - folder do tymczasowego przechowywania wiadomości w trakcie ich wysyłania.

Wiadomości

Wysłane - wszystkie wysłane wiadomości są umieszczane w tym folderze.

Odsłuchaj pocztę głosową - po odebraniu wiadomości głosowej wyświetlana jest ikona i rozlega się dźwięk powiadomienia. Aby prawidłowo skonfigurować telefon, sprawdź szczegółowe informacje dotyczące usług operatora sieci.

Wiadomości sieciowe - wszystkie wiadomości informacyjne i aktualizacje otrzymane od operatora.

Szablony - lista przydatnych wiadomości umożliwiających szybkie wysłanie wiadomości.

Zarządzanie wiadomościami

Do zarządzania wiadomościami służy folder Odebrane.

1 Wybierz kolejno: **Menu, Wiadomości, Odebrane.**

2 Wybierz **Opcje** z następujących opcji:

Usuń - umożliwia usunięcie bieżącej wiadomości.

Odpowiedz - wysłanie odpowiedzi na wybraną wiadomość.

Prześlij dalej - umożliwia przesłanie wybranej wiadomości do innej osoby.

Oddzwon - nawiązanie połączenia głosowego z nadawcą wiadomości.

Informacje - wyświetlanie szczegółowych informacji na temat wiadomości, na przykład godziny wysłania.

Kopiuj/Przenieś - kopiowanie lub przeniesienie wiadomości do telefonu lub na kartę SIM.

Usuwanie wielu - umożliwia usunięcie wybranych wiadomości.

Usuń wszystkie przeczytane - usuwanie wszystkich otwartych wiadomości.

Usuń wszystko - usuwanie wszystkich lub określonych typów wiadomości.

W przypadku wyświetlenia komunikatu **Brak miejsca na wiadomości na karcie SIM** należy usunąć część wiadomości ze skrzynki odbiorczej.

W przypadku wyświetlenia komunikatu **Brak miejsca na wiadomości** należy usunąć wiadomości lub zapisane pliki w celu zwolnienia pamięci.

Korzystanie z szablonów

Dla najczęściej wysyłanych wiadomości SMS i MMS można utworzyć szablony. Niektóre szablony są już zapisane w telefonie. Można je modyfikować zgodnie z własnymi potrzebami.

- 1 Wybierz kolejno: **Menu, Wiadomości, Szablony.**
- 2 Wybierz opcję **Szablony SMS** lub **Szablony MMS.** Następnie można skorzystać z ikony **Opcje**, aby wybrać jedno z poleceń dotyczących szablonów: **Dodaj**, **Edytuj**, **Usuń** lub **Usuń wszystko.**
- 3 Aby wysłać szablon, wybierz go z listy, wybierz **Opcje**, a następnie **Wyślij przez.**
- 4 Wybierz sposób, w jaki chcesz wysłać szablon: **Wiadomość**, **Wiadomość Bluetooth** lub **E-mail.**
- 5 Następnie wybierz kolejno: **Wyślij, Opcje, Kontakty.** Można wybrać wiele kontaktów. Ponownie wybierz **Wyślij.**

Zmiana ustawień SMS

Ustawienia wiadomości w telefonie KM380 zostały wcześniej skonfigurowane tak, aby można było od razu wysyłać wiadomości.

Jeśli chcesz je zmienić, zapoznaj się z poniższymi informacjami.

Na panelu dotykowym wybierz kolejno: **Menu, Wiadomości, Ustawienia i SMS.**

Typ wiadomości - określenie typu wiadomości: **Tekst**, **Głos**, **Faks**, **Paging**, **X.400**, **E-mail** lub **ERMES.**

Okres ważności - okres, przez jaki wiadomość ma być przechowywana w centrum wiadomości.

Raport doręczenia - wybranie opcji **Włącz** wysyła żądanie do sieci w celu otrzymania potwierdzenia odczytania wiadomości przez odbiorcę.

Obciąż za odpowiedź - wybieranie obciążenia kosztami odpowiedzi rachunku telefonicznego nadawcy.

Centrum SMS - to menu umożliwi zmianę numeru centrum SMS, niezbędnego do wysłania wiadomości SMS.

01

02

03

04

05

06

07

08

Wiadomości

Kodowanie znaków - sposób kodowania znaków wpływający na rozmiar wiadomości, a tym samym opłaty za przesyłanie danych.

Wybierając opcję Pełna obsługa, wiadomości będą wysyłane z polskimi literami, co oznacza skrócenie ilości liter w jednym SMS. Wybierając opcję Ograniczona obsługa, wiadomości będą wysyłane bez polskich liter, co oznacza, że będziemy mogli wysyłać 160 znaków w jednym SMS.

Wyślij długi tekst jako - jeżeli tekst w polu wiadomości jest dłuższy niż dwie strony, wybierz, czy ma zostać wysłany jako **Złożona wiadomość tekstowa** czy **MMS**.

Ustawienia nośnika - wybór wysyłania wiadomości przy użyciu połączenia GSM lub GPRS.

Zmiana ustawień MMS

Ustawienia wiadomości w telefonie KM380 zostały wcześniej skonfigurowane tak, aby można było od razu wysyłać wiadomości.

Jeśli chcesz je zmienić, zapoznaj się z poniższymi informacjami.

Wybierz kolejno: **Menu, Wiadomości, Ustawienia i MMS**.

Można zmienić następujące szczegóły:

Czas wyświetlania slajdów - okres, przez jaki slajdy mają być wyświetlane na ekranie.

Priorytet - poziom ważności wiadomości MMS.

Okres ważności - okres, przez jaki wiadomość ma być przechowywana w centrum wiadomości.

Raport doręczenia - zezwolenie i/lub żądanie raportów doręczeń.

Potwierdzenie odczytu - zezwolenie i/lub wysłanie wiadomości zwrotnej potwierdzającej zapoznanie się z odebraną wiadomością.

Automatyczne pobieranie - wybór automatycznego lub ręcznego pobierania MMS w zależności od korzystania z sieci krajowej lub roamingu.

Profile sieciowe - wybór Profilu sieciowego operatora w celu wysyłania MMS.

Dozwolone typy wiadomości - szczegółowe dane centrum wiadomości.

Zmiana ustawień wiadomości e-mail

Istnieje możliwość dostosowania ustawień wiadomości e-mail do własnych preferencji.

1 Wybierz kolejno: **Menu, Wiadomości, Ustawienia.**

2 Po wybraniu opcji **E-mail** można dostosować następujące ustawienia:

Konto e-mail - zezwolenie na wysłanie potwierdzeń przeczytania wiadomości.

Punkt dostępu - punkt dostępu do Internetu.

Pobieraj co - częstotliwość, z jaką telefon KM380 ma sprawdzać nadejście nowych wiadomości.

Podpis - utworzenie podpisu do wiadomości e-mail i włączenie funkcji dołączania podpisu.

Zmiana innych ustawień

To menu umożliwi przeprowadzenie konfiguracji funkcji związanych z wiadomościami w celu współpracy z operatorem sieci.

Wybierz kolejno: **Menu, Wiadomości, Ustawienia.**

Numer poczty głosowej - tutaj jest zapisywany numer Twojej poczty głosowej. Więcej informacji na temat oferowanych usług można uzyskać od operatora sieci.

Wiadomości PUSH - wyłączenie wiadomości w trybie push - wiadomości nie będą już przekazywane do urządzenia natychmiast po odebraniu, a jedynie po sprawdzeniu dostępności nowych wiadomości.

Wiadomości sieciowe - odbieranie, Alarm, Język.

01

02

03

04

05

06

07

08

Aparat

Wykonywanie szybkiego zdjęcia

Ta aplikacja służy do wykonywania zdjęć. Aparat pozwala wykonać zdjęcie w żądanym rozmiarze, a następnie wykorzystać je jako zdjęcie w kontaktach, tło ekranu głównego lub do innych, bardziej ogólnych zastosowań. Po wykonaniu zdjęcia można je wysłać w postaci wiadomości MMS.

- 1 Wybierz kolejno: **Menu, Multimedia, Aparat.**
- 2 Trzymając telefon poziomo, skieruj obiektyw w stronę fotografowanego obiektu.
- 3 Naciśnij środkowy klawisz funkcyjny, aby zrobić zdjęcie.

Po wykonaniu zdjęcia

Po wykonaniu zdjęcia dostępne są następujące opcje menu:

OK - naciśnij lewy klawisz funkcyjny, aby natychmiast zrobić kolejne zdjęcie. Bieżące zdjęcie zostanie zapisane.



Nowy obraz - wybierz tą ikonę, aby natychmiast zrobić kolejne zdjęcie. Bieżące zdjęcie zostanie zapisane.



Ustaw jako - wybierz tą ikonę, aby otworzyć podmenu i ustawić obraz jako **Tapeta** lub **Zdj. kontaktu.**



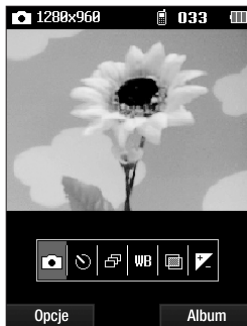
Wyślij przez - wybierz tą ikonę, aby wysłać zdjęcie jako wiadomość **MMS** lub **E-mail.**




Album - wybierz tą ikonę, aby przejrzeć inne zdjęcia w albumie.

Usuń - naciśnij prawy klawisz funkcyjny, aby usunąć właśnie wykonane zdjęcie; potwierdź wybierając Tak.

Opis ekranu aparatu




Uwaga: Przybliżenie można regulować klawiszami głośności znajdującymi się po lewej stronie telefonu. Przybliżenie jest dostępne tylko w przypadku, gdy ustawiona jest rozdzielczość obrazów 640x480 lub niższa. Szczegółowe informacje znajdują się w punkcie Zmiana rozmiaru obrazu na stronie 39.


WSKAZÓWK! Korzystanie z aparatu zwiększa zużycie energii. Jeśli na tle tapety zostanie wyświetlona ikona  wskazująca niski poziom naładowania baterii, przed użyciem naładuj ponownie baterie.


Korzystanie z szybkich ustawień


Są wśród nich różne opcje związane z robieniem zdjęć. Za pomocą strzałek na tabliczce dotykowej wybierz opcje, których chcesz użyć.

 **Uchwyt** - Tryb fotografowania.

 **Samowyzwalacz** - umożliwia wybranie czasu opóźnienia (**3 sekundy**, **5 sekund** lub **10 sekund**). Funkcja ta jest nieoceniona, gdy chce się wykonać zdjęcie grupowe i jednocześnie być na nim.

 **Zdj. seryjne** - umożliwia wykonanie serii następujących po sobie zdjęć.

 **Balans bieli** - balans bieli gwarantuje, że wszystkie białe partie zdjęcia będą realistycznie oddane. Aby umożliwić aparatowi poprawne ustawienie balansu bieli, może być konieczne określenie warunków oświetlenia. Wybierz opcję **Auto**, **Tryb nocny**, **Światło dzienne**, **Cień**, **Pochmurno** lub **Fluorescencyjne**.

 **Efekt koloru** - umożliwia wybranie jednej z czterech opcji koloru: **Wyłącz.** (normalne kolory), **Sepia**, **Monochromatyczne** (zdjęcia czarno-białe) i **Negatyw**.

01

02

03

04

05

06

07

08

Aparat



EV - kontrast określa różnicę między jasnymi i ciemnymi partiami obrazu. Obraz o niskim kontraście będzie wyglądał na zamglony, natomiast obraz o wysokim kontraście będzie znacznie ostrzejszy. Przesuń wskaźnik kontrastu wzdłuż paska, w kierunku ikony - w celu uzyskania niższego kontrastu i bardziej zamglonego obrazu, lub w kierunku ikony + w celu uzyskania ostrego obrazu o wysokim kontraście.

Korzystanie z ustawień zaawansowanych

Wybierz **Opcje**, aby otworzyć wszystkie opcje zaawansowanych ustawień. Użyj klawiszy nawigacyjnych, aby przejrzeć opcje.

Kamera - opcja umożliwia przejście do trybu kamery.

Rozmiar - szczegółowe informacje znajdują się w punkcie Zmiana rozmiaru obrazu na stronie 39.

Jakość - umożliwia ustawienie jakości obrazu: Normalna, Dobra lub Bardzo dobra.

Dźwięk migawki - umożliwia ustawienie dźwięku emitowanego podczas wykonywania zdjęcia.

Zapisz w - umożliwia wybór pamięci, w której ma zostać zapisane zrobione zdjęcie (Telefon/Zewnętrzny).

Reset ustawień - wybierz Tak, aby przywrócić oryginalne ustawienia telefonu.

Zmiana rozmiaru obrazu

Większa ilość pikseli to większy rozmiar pliku, co powoduje, że zdjęcia zajmują więcej pamięci. Jeśli chcesz zmieścić więcej zdjęć w telefonie, możesz zmienić rozdzielczość wyrażoną w ilości pikseli, co spowoduje zmniejszenie rozmiaru plików.

- 1 Naciśnij klawisz **Opcje**, z menu ustawień wybierz opcję **Rozmiar**.
- 2 Wybierz jedną z trzech opcji wyrażających liczbę pikseli: 320x240, 640x480, 1280x960.
- 3 Wybierz żądaną opcję rozmiaru zdjęcia, po czym naciśnij opcji OK w celu zastosowania zmian.

Uwaga: Przybliżenie jest dostępne tylko w przypadku, gdy ustawiona jest rozdzielczość obrazów 640x480 lub niższa.

Wyświetlanie zapisanych zdjęć

- 1 Zapisane zdjęcia są dostępne zarówno w trybie aparatu, jak i z poziomu menu głównego (wylączony aparat). Będąc w trybie aparat wybierz opcję **Album**. Natomiast będąc w stanie w trybie ekranu głównego naciśnij klawisz Menu, a następnie wybierz opcję **Moje pliki** i opcję **Obrazy**.
- 2 Na ekranie zostanie wyświetlona galeria.
- 3 Za pomocą klawiszy nawigacyjnych wybierz zdjęcie, które chcesz wyświetlić i wybierz **Pokaż** aby je powiększyć.

Korzystanie z funkcji zbliżenia w trakcie wyświetlania zdjęcia

Przy użyciu klawiszy nawigacyjnych można przesuwając obszar zaznaczenia i wykonywać zbliżenia.

Ustawianie zdjęcia jako tapeta lub zdjęcia kontaktu

W galerii obrazów wybierz za pomocą klawiszy nawigacyjnych zdjęcie i wybierz opcję **Ustaw jako**, aby użyć wybranego obrazu jako tapeta lub Zdj.kontakt.

Uwaga: Zdjęcia kontaktu można dodać tylko do kontaktów zapisanych w telefonie, a nie na karcie SIM.

01

02

03

04

05

06

07

08

Kamera

Nagrywanie krótkiego filmu


- 1 Wybierz kolejno: **Menu, Multimedia, Kamera.**
- 2 Skieruj obiektyw w stronę filmowanego obiektu.
- 3 Naciśnij środkowy klawisz funkcyjny, aby rozpocząć nagrywanie.
- 4 W lewym dolnym rogu ekranu zostanie wyświetlony symbol **REC**, a licznik zacznie wskazywać czas trwania filmu.
- 5 Aby wstrzymać film, wybierz opcję **Pauza**, a w celu wznowienia wybierz opcję **Wznów**.
- 6 Wybierz opcję Stop lub naciśnij środkowy klawisz funkcyjny aby zakończyć nagrywanie.


Po sfilmowaniu sekwencji wideo


Po wykonaniu nagrania dostępne są następujące opcje menu:

OK - wybierz tą ikonę, aby zacząć nagrywanie nowego klipu.

 **Nowe wideo** - wybierz tą ikonę, aby od razu rozpocząć nagrywanie kolejnego klipu wideo. Bieżący klip wideo zostanie zapisany.

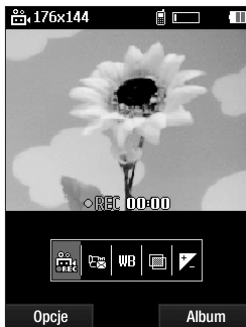
 **Odtwórz** - wybierz tą ikonę, aby odtworzyć właśnie nagrany klip wideo.

 **Wyślij przez** - wybierz tą ikonę, aby wysłać klip wideo jako wiadomość **MMS** lub **E-mail**.

 **Album** - wybierz tą ikonę, aby przejrzeć inne klipy w albumie.

Usuń - wybierz tą ikonę, aby usunąć właśnie zarejestrowany klip wideo; potwierdź wybór za pomocą opcji Tak.

Opis ekranu kamery



Uwaga : Przybliżenie można regulować klawiszami głośności znajdującymi się po lewej stronie telefonu.

Korzystanie z szybkich ustawień

Są wśród nich różne opcje związane z nagrywaniem klipów wideo. Za pomocą klawisze nawigacyjne wybierz opcje, których chcesz użyć.



Nagrywanie - Tryb nagrywania filmu



Tryb - aby wysłać nagrany film w wiadomości multimedialnej, wybierz opcję MMS.



Balans bieli - balans bieli gwarantuje, że wszystkie białe partie na klipach wideo będą realistyczne. Aby umożliwić aparatowi poprawne ustawienie balansu bieli, może być konieczne określenie warunków oświetlenia. Wybierz jedną z opcji: **Auto**, **Światło dzienne**, **Cień**, **Pochmurno**, **Fluorescencyjne** lub **Tryb nocny**.



Efekty koloru - efekt obrazu, który chcesz zastosować do nagrywanego filmu. Umożliwia wybranie jednej z czterech opcji koloru: **Wyłącz** (normalne kolory), **Sepia**, **Monochromatyczne** (zdjęcia czarno-białe) i **Negatyw**.



EV - kontrast określa różnicę między jasnymi i ciemnymi partiami obrazu. Obraz o niskim kontraście będzie wyglądał na zamglony, natomiast obraz o wysokim kontraście będzie znacznie ostrzejszy. Przesuń wskaźnik kontrastu wzdłuż paska, w kierunku ikony - w celu uzyskania niższego kontrastu i bardziej zamglonego obrazu, lub w kierunku ikony + w celu uzyskania ostrego obrazu o wysokim kontraście.

01

02

03

04

05

06

07

08

Kamera

Korzystanie z ustawień zaawansowanych

Wybierz **Opcje**, aby otworzyć wszystkie opcje zaawansowanych ustawień. Użyj klawiszy nawigacyjnych, aby przejrzeć opcje.

Aparat - opcja umożliwia przejście do trybu aparatu.

Jakość - umożliwia ustawienie jakości obrazu: Normalna, Dobra lub Bardzo dobra.

Zapisz w - umożliwia wybór pamięci, w której ma zostać zapisany klip wideo (Telefon/ Zewnętrzny).

Reset ustawień - wybierz Tak, aby przywrócić oryginalne ustawienia wideo w telefonie.

Oglądanie zapisanych klipów wideo

- 1 Zapisane filmy są dostępne zarówno w trybie kamery, jak i z poziomu menu głównego (wyłączona kamera). Na ekranie wybierz opcję **Album**. Na panelu dotykowym wybierz **Menu**, a następnie wybierz opcję **Moje pliki** i opcję **Wideo**.
- 2 Na ekranie zostanie wyświetlona galeria.
- 3 Używając klawiszy nawigacyjnych wybierz klip wideo, który chcesz odtworzyć, a następnie otwórz go, dotykając środkowego klawisza funkcyjnego.

Odtwarzacz MP3

Odtwarzacz MP3

Telefon LG KM380 posiada wbudowany odtwarzacz MP3, umożliwiającą odtwarzanie ulubionych utworów.

Uwaga:

- Czas odtwarzania muzyki: do 40 godzin (przy korzystaniu ze słuchawek stereo)
- Rzeczywisty czas odtwarzania muzyki zależy od konfiguracji sieci, poziomu głośności, muzyki, typu karty SD, sposobu korzystania, baterii oraz warunków otoczenia.



Technologię rozpoznawania utworów i związane z nią

dane dostarcza firma Gracenote®. Firma Gracenote wyznacza standardy na rynku technologii rozpoznawania utworów i dystrybucji treści muzycznych. Dalsze informacje na stronie www.gracenote.com.

Dane o płytach CD i inne dane muzyczne dostarcza firma Gracenote, Inc., copyright © 2006 Gracenote. Gracenote Software, copyright © 2006 Gracenote. Niniejszy produkt i/lub usługa mogą używać jednego z następujących patentów zarejestrowanych w Stanach Zjednoczonych: nr 5 987 525;

nr 6 061 680; nr 6 154 773
nr 6 161 132 nr 6 230 192
nr 6 230 207 nr 6 240 459
nr 6 330 593, oraz innych patentów, zgłoszonych lub oczekujących na rejestrację. Niektóre usługi dostarczane są na licencji firmy Open Globe, Inc., patent nr 6 304 523.

Gracenote i CDDB są zastrzeżonymi znakami towarowymi firmy Gracenote. Logo i logotyp Gracenote oraz logo „Powered by Gracenote” są znakami towarowymi firmy Gracenote.

Aby uzyskać dostęp do odtwarzacza MP3, wybierz **Menu**, a następnie **Odtwarzacz MP3**. Odtwarzacz ten można również włączyć poprzez naciśnięcie klawisza Odtwarzacza MP3 z prawej strony telefonu. Można tutaj uzyskać dostęp do następujących opcji:

Teraz odtwarzane - wyświetlane tylko podczas odtwarzania muzyki.

Wszystkie utwory - folder ten zawiera wszystkie pliki muzyczne zapisane w telefonie.

Moje listy odtwarzania - zawiera listy odtwarzania utworzone przez użytkownika, a także następujące listy: **Najczęściej odtwarzane**, **Z najwyższą oceną**, **“more like this title”**, **Lista bieżąca**.

01

02

03

04

05

06

07

08



Odtwarzacz MP3

Wykonawcy - folder umożliwia przeglądanie kolekcji muzycznej według nazwy wykonawcy.

Albumy - folder umożliwia przeglądanie kolekcji muzycznej według nazwy albumu.

Gatunki - folder umożliwia przeglądanie kolekcji muzycznej według nazwy gatunek.

Losowo wszystkie - odtwarzanie utworów w kolejności losowej.

WSKAZÓWKA! Odtwarzacz MP3 można włączyć, naciskając klawisz odtwarzacza MP3  z przodu telefonu. Za pomocą tego klawisza  można przejść bezpośrednio do listy odtwarzania.


Przesyłanie muzyki do telefonu

Najłatwiej przesłać muzykę do telefonu za pomocą łącza Bluetooth lub kabla do synchronizacji. Aby przesłać plik za pomocą łącza Bluetooth:

- 1 Upewnij się, że oba urządzenia mają aktywne łącze Bluetooth i są połączone (sparowane) wzajemnie.
- 2 Wybierz plik muzyczny na drugim urządzeniu i wybierz polecenie wysłania go przez łącze Bluetooth.

- 3 Po wysłaniu pliku należy go zaakceptować w telefonie za pomocą opcji **Tak**.
- 4 Plik powinien pojawić się na liście **Odtwarzacz MP3 > Wszystkie utwory**.

Odtwarzanie utworów

- 1 Wybierz **Menu**, a następnie **Odtwarzacz MP3**.
- 2 Wybierz opcję **Wszystkie utwory**, a następnie wybierz utwór, który chcesz odtworzyć. Wybierz ikonę .
- 3 Naciśnij klawisz , aby wstrzymać odtwarzanie utworu.
- 4 Naciśnij klawisz , aby przejść do kolejnego utworu.
- 5 Naciśnij klawisz , aby przejść do poprzedniego utworu.
- 6 Wybierz **Opcje, Minimalizuj** aby ukryć ekran odtwarzacza muzyki i kontynuować normalne korzystanie z telefonu, jednocześnie słuchając muzyki.
- 7 Wybierz ,  aby zatrzymać odtwarzanie i powrócić do menu Wszystkie piosenki.

WSKAZÓWKA! Aby zmienić głośność podczas słuchania muzyki, użyj przycisków głośności znajdujących się z boku telefonu.

WSKAZÓWK! Wciśnięcie klawisza skrótu MP3 w trakcie odtwarzania pliku MP3 powoduje włączenie trybu Muzyka w tle. Jest to tryb pozwalający na odtwarzanie plików MP3 w trakcie korzystania z innych funkcji telefonu. Tryb Muzyka w tle można wyłączyć za pomocą funkcji na ekranie odtwarzacza MP3.

Korzystanie z opcji dostępnych w trakcie odtwarzania muzyki

Wybierz **Opcje**, a następnie jedną z opcji:

Minimalizuj - opcja powoduje zminimalizowanie (zwinięcie) ekranu odtwarzacza muzyki, dzięki czemu można kontynuować normalne korzystanie z telefonu.

Dźwięk naturalny - wybierz opcję **Włącz**. lub **Wyłącz**.

Słuchaj przez Bluetooth - muzyki można też słuchać za pomocą urządzeń podłączanych przez złącze Bluetooth. (Przed skorzystaniem z tej funkcji należy sprawdzić, czy łączność Bluetooth jest włączona, a urządzenia widoczne).

Ustaw jako dzwonek - ustawianie bieżącego utworu jako dzwonka.

Informacje - umożliwia przejrzanie informacji o pliku MP3, który jest aktualnie odtwarzany.

Ustawienia - umożliwia zmianę ustawień. Dostępne opcje: Losowo, Powtórz, Widok listy/Pelny ekran, Wizualizacja, Animacja muzyczna.

Tworzenie list odtwarzania

Wybierając utwory z folderu **Wszystkie utwory**, można tworzyć własne listy odtwarzania.

- 1 Wybierz **Menu**, a następnie **Odtwarzacz MP3**.
- 2 Wybierz opcję **Moje listy odtwarzania**.
- 3 Wybierz **Opcje** i opcję **Nowa lista odtwarzania** wpisz nazwę listy odtwarzania i wybierz opcję **Zapisz**.
- 4 Zostanie wyświetlony folder **Wszystkie utwory**. Wybierz wszystkie utwory, które mają się znaleźć na liście odtwarzania, przechodząc do każdego z nich i wybierając ; przy nazwie każdego z wybranych utworów pojawi się zaznaczenie. W razie przypadkowego dodania niewłaściwego utworu wybierz go i ponownie naciśnij ikony , aby usunąć zaznaczenie.
- 5 Naciśnij polecenia **Wykonaj**, aby zapisać listę odtwarzania.

Odtwarzacz MP3

Odtwarzanie wszystkich utworów z listy

- 1 Wybierz **Menu**, a następnie **Odtwarzacz MP3**.
- 2 Naciśnij opcję **Moje listy odtwarzania**.
- 3 Wybierz listę odtwarzania, z której utwory chcesz odtworzyć, a następnie naciśnij polecenia **Pokaż** i ikony ►.

Edycja listy odtwarzania

Opcja edycji pozwala dodawać lub usuwać niektóre utwory z listy odtwarzania, a także porządkować listy odtwarzania.

- 1 Wybierz **Menu**, a następnie **Odtwarzacz MP3**.
- 2 Naciśnij opcję **Moje listy odtwarzania**.
- 3 Przejdź do listy odtwarzania, którą chcesz edytować, a następnie naciśnij polecenia **Pokaż** i ikony **Opcje**.

Dodaj - umożliwia dodanie utworów do listy.

Przesuń w dół/ w górę - umożliwia przesunięcie utworów w dół lub w górę listy

Wyślij przez - umożliwia wysłanie utworu w wiadomości lub w E-mail, bądź przy pomocy Bluetooth

Usuń - umożliwia usunięcie utworu z listy odtwarzania. Wybierz opcję **Tak**, aby potwierdzić.

Usuń wszystko - umożliwia usunięcie wszystkich utworów z listy odtwarzania.

Informacje - umożliwia wyświetlenie informacji o odtwarzanym utworze.

Ustawienia - opisane na str 46.

Usuwanie listy odtwarzania

- 1 Wybierz **Menu**, a następnie **Odtwarzacz MP3**.
- 2 Naciśnij opcję **Moje listy odtwarzania**.
- 3 Przejdź do listy odtwarzania, którą chcesz usunąć, a następnie naciśnij ikony **Opcje**.
- 4 Wybierz polecenie **Usuń** i wybierz opcję **Tak** w celu potwierdzenia.

Uwaga:

Mechanizm DRM (Digital Rights Management). Wskutek zabezpieczeń systemu Digital Rights Management (DRM) niektóre z plików multimedialnych pobranych z Internetu lub otrzymanych w wiadomości MMS do uzyskania dostępu mogą wymagać użycia menu „Prawa zakupu”. Klucz seryjny potrzebny do uzyskania praw zakupu można otrzymać w witrynie internetowej posiadającej prawa własności.

Muzyka jest chroniona prawami autorskimi na podstawie umów międzynarodowych. W celu odtwarzania danego utworu konieczne może być uzyskanie pozwolenia lub licencji. W niektórych krajach prawo nie zezwala na kopiowanie materiałów chronionych prawami autorskimi na potrzeby prywatne. Zapoznaj się z obowiązującymi w danym kraju przepisami dotyczącymi korzystania z takich materiałów.

01

02

03

04

05

06

07

08

Radio FM

Radio FM

Telefon LG KM380 jest wyposażony w radio FM, dzięki czemu można odnaleźć ulubione stacje i słuchać ich w drodze.

Uwaga: Aby móc słuchać radia, należy podłączyć słuchawki. Słuchawki należy podłączyć do gniazdka słuchawkowego (to samo gniazdko, do którego podłącza się ładowarkę).

Wyszukiwanie stacji

Stacje można zaprogramować w telefonie, wyszukując je ręcznie lub automatycznie. Zostaną one zapisane pod odpowiednimi numerami, aby ułatwić ich wyszukanie w przyszłości. W telefonie można zapisać do 12 kanałów.

Aby wyszukać stacje automatycznie:

- 1 Wybierz kolejno: **Menu, Multimedia, Radio FM.**
- 2 Wybierz kolejno opcje: **Opcje, Wyszukaj** oraz **Tak.**

- 3 Po znalezieniu każdej kolejnej stacji telefon KM380 zapyta, czy ma ona zostać zapisana. Wybierz opcję Tak, jeśli chcesz zapisać kanał lub opcję Nie, w przeciwnym wypadku. Dla wszystkich stacji wybranych do zapisania zostanie automatycznie przypisany numer kanału. Aby wyszukać stacje ręcznie:

Edytowanie stacji:

- 1 Wybierz kolejno: **Menu, Multimedia, Radio FM.**
- 2 Wybierz kolejno opcje: Edytuj.
- 3 Wpisz stację – możesz użyć klawiszy nawigacyjnych, aby wyszukać częstotliwość, lub wpisać częstotliwość przy użyciu klawiatury. Wybierz opcję Zapisz.

Uwaga: Można również edytować stację zapisane pod danym numerem, korzystając z tej samej funkcji Edytuj, jak podczas ręcznego wprowadzania stacji.

WSKAZÓWKA! Aby poprawić odbiór radiowy, rozciągnij przewód słuchawkowy, który pełni funkcję anteny.

Resetowanie kanałów

- 1 Wybierz kolejno: **Menu, Multimedia, Radio FM.**
- 2 Wybierz kolejno opcje: **Opcje, Resetuj kanały.** Wybierz opcję **Tak**, aby potwierdzić resetowanie. Każdy skasowany kanał powróci do początkowej częstotliwości 87.5 MHz.

Słuchanie radia

- 1 Wybierz kolejno: **Menu, Multimedia, Radio FM.**
- 2 Wybierz numer kanału stacji, której chcesz posłuchać.

Uwaga: Można słuchać radia przez głośnik telefonu. W tym celu naciśnij klawisz **Opcje**, wybierz polecenie **Dźwięk przez** i wybierz opcję **Głośnik**.

Dyktafon

Dyktafon

Za pomocą **Dyktafonu** można nagrywać notatki głosowe lub inne dźwięki.

Nagraj

- 1 Wybierz kolejno: **Menu, Multimedia, Dyktafon**.
- 2 Naciśnij klawisz , aby rozpocząć nagrywanie.
- 3 Wybierz opcję **Pauza**, aby wstrzymać nagrywanie.
- 4 Wybierz opcję **Stop**, aby zakończyć nagrywanie.
- 5 Naciśnij klawisz , aby odsłuchać nagrania.

Uwaga: Możesz słuchać wszystkich nagrań głosowych zapisanych przy użyciu opcji: **Opcje, Album**.

Wysyłanie nagrania głosowego

- 1 Po zakończeniu nagrywania wybierz **Opcje**.
- 2 Wybierz opcję **Wyślij przez** i wybierz opcję **MMS, Bluetooth** lub **E-mail**. W przypadku wybrania opcji **MMS** lub **E-mail** nagranie zostanie dodane do wiadomości, którą można opatrzyć tekstem i wysłać tak, jak zwykle. W przypadku opcji **Bluetooth** zostanie wyświetlony monit o aktywowanie łączności Bluetooth.

WSKAZÓWKA! Jeśli chcesz wysłać nagranie jako wiadomość, przed rozpoczęciem nagrywania wybierz kolejno: **Opcje, Tryb nagrywania**. Wybierz opcję **MMS**. Dzięki temu nagranie będzie miało odpowiednią wielkość dla wiadomości.

Moje pliki

W pamięci telefonu można przechowywać dowolne pliki multimedialne i dzięki temu mieć łatwy dostęp do wszystkich zdjęć, dźwięków, klipów wideo i gier. Możesz również zapisać pliki na karcie pamięci. Zaletą korzystania z karty pamięci jest zwolnienie miejsca w pamięci telefonu.

Wszystkie pliki multimedialne są zapisywane w folderze **Moje pliki**. Aby przejść do tego folderu, wybierz **Menu**, a następnie opcję **Moje pliki**, aby otworzyć listę folderów, w których są zapisane wszystkie pliki multimedialne.

Obrazy

Folder **Obrazy** zawiera domyślne obrazy załadowane fabrycznie do telefonu, obrazy pobrane przez użytkownika oraz zdjęcia wykonane aparatem telefonu.

Opcje folderu Obrazy

Opcje dostępne w folderze **Obrazy** zależą od rodzaju wybranego obrazu. W przypadku zdjęć wykonanych aparatem telefonu dostępne są wszystkie opcje, lecz w przypadku obrazów domyślnych do dyspozycji pozostają jedynie opcje: **Ustaw jako tapetę**, **Informacje o pliku**, **Pokaz slajdów**, **Sortuj według i Widok miniatur/Widok listy**.

W folderze **Obrazy** wybierz **Opcje**, aby wyświetlić listę opcji.

Usuń - umożliwia usunięcie wybranego obrazu.

Ustaw jako - skonfigurowanie obrazu tak, aby pojawiał się w określonym miejscu : **Tapeta** lub **Zdj.kontakt**.

Wyślij przez - umożliwia wysłanie wybranego obrazu do znajomego w wiadomości **MMS**, **Bluetooth** lub **E-mail**.

Plik - umożliwia edycję obrazu, zmianę nazwy, utworzenie animacji lub wyświetlenie informacji (Nazwa, Rozmiar, Czas, Data, Rozmiar obrazu , Typ i Prawa) dla wybranego obrazu. Jeśli do telefonu włożona jest karta pamięci zewnętrznej, wyświetlane są dwie dodatkowe opcje: **Przenieś do pamięci zewnętrznej** i **Kopiuj do pamięci zewnętrznej**.

Drukuj przez - umożliwia wydrukowanie pliku obrazu za pośrednictwem opcji **Bluetooth** lub **Pictbridge**.

Pokaz slajdów - patrz Tworzenie pokazu slajdów na stronie 53.

Nowy folder - umożliwia utworzenie nowego folderu w głównym folderze **Obrazy**.

01

02

03

04

05

06

07

08

Moje pliki

Usuwanie wielu - umożliwia wybranie więcej niż jednego obrazu, a następnie ich usunięcie przez wybranie polecenia Wykonaj, a następnie wybranie opcji Tak.

Usuń wszystko - umożliwia usunięcie wszystkich zdjęć z folderu Obrazy.

Sortuj według - umożliwia porządkowanie obrazów według **Data**, **Typ** lub **Nazwa**.

Widok listy/Widok miniatur - umożliwia zmianę sposobu wyświetlania zdjęć.

Wysyłanie zdjęć

- 1 Wybierz **Menu**, a następnie **Moje pliki**.
- 2 Wybierz opcję **Obrazy**.
- 3 Wybierz zdjęcie, a następnie wybierz **Opcje**.
- 4 Wybierz opcję **Wyślij przez** i wybierz opcję **MMS**, **Bluetooth** lub **E-mail**.
- 5 W przypadku wybrania opcji **MMS** lub **E-mail** zdjęcie zostanie załączone do wiadomości, którą można napisać i wysłać tak, jak zwykle. W przypadku opcji **Bluetooth** zostanie wyświetlony monit o aktywowanie łączności Bluetooth, a telefon wyszuka urządzenie, do którego ma wysłać zdjęcie.



Porządkowanie obrazów

- 1 Wybierz **Menu**, a następnie **Moje pliki**.
- 2 Wybierz opcję **Obrazy**.
- 3 Wybierz **Opcje**, a następnie **Sortuj według**.
- 4 Wybierz jedną z opcji: **Data**, **Typ** lub **Nazwa**.

Usuwanie obrazu

- 1 Wybierz **Menu**, a następnie **Moje pliki**.
- 2 Wybierz opcję **Obrazy**.
- 3 Wybierz zdjęcie, a następnie wybierz **Opcje**.
- 4 Wybierz opcję **Usuń**.

Usuwanie wielu obrazów

- 1 Wybierz **Menu**, a następnie **Moje pliki**.
- 2 Wybierz opcję **Obrazy**.
- 3 Wybierz **Opcje**, a następnie **Usuwanie wielu**.
- 4 Obok każdego obrazu pojawi się pole wyboru. Wybierz obraz i naciśnij ikony , aby go zaznaczyć. Aby anulować zaznaczenie obrazu, ponownie naciśnij ikony , co spowoduje usunięcie zaznaczenia.

- 5 Po zaznaczeniu wszystkich odpowiednich pól wyboru wybierz opcję **Wykonaj** i potwierdź chęć usunięcia wszystkich zaznaczonych obrazów.

Tworzenie pokazu slajdów

W celu przejrzenia wszystkich obrazów zapisanych w telefonie można utworzyć pokaz slajdów, który eliminuje konieczność otwierania i zamykania każdego obrazu po kolei.

- 1 Wybierz **Menu**, a następnie **Moje pliki**.
- 2 Wybierz opcję **Obrazy**.
- 3 Wybierz zdjęcie, od którego chcesz rozpocząć pokaz slajdów, a następnie wybierz **Opcje**.
- 4 Wybierz opcję **Pokaz slajdów**, aby rozpocząć pokaz slajdów.
- 5 Naciśnij polecenia Pauza, aby wstrzymać pokaz slajdów, albo polecenia Anuluj, aby zakończyć pokaz slajdów i powrócić do folderu Obrazy.

Wybranie **Opcje** podczas pokazu slajdów powoduje wyświetlenie dodatkowych opcji:


Pokaż - wybierz opcję Pełny obraz lub Pełny ekran. Wybranie opcji Poziomo powoduje zmianę orientacji obrazu.

Powtórz - określi, czy pokaz slajdów ma być powtarzany.

Dźwięki

Folder dźwięków zawiera fabrycznie zainstalowane pliki dźwiękowe, nagrania głosowe użytkownika oraz pobrane pliki dźwiękowe. Umożliwia zarządzanie dźwiękami, ich wysyłanie oraz ustawianie jako dzwoneków.

Korzystanie z zawartości folderu Dźwięki

- 1 Wybierz **Menu**, a następnie **Moje pliki**.
- 2 Przewiń do folderu **Dźwięki** i wybierz go.
- 3 Wybierz opcję **Dźwięki domyślne** lub wybierz z listy plików nagrań głosowych.
- 4 Wybierz dźwięk, a następnie naciśnij ikony , aby go odsłuchać.
- 5 Naciśnij polecenia Ustaw jako, a następnie wybierz jedną z następujących opcji: Dzwonek, Dzw.Kontakt lub Sygnał wiadomości.

01

02

03

04

05

06

07

08

Moje pliki

Wideo

Folder Wideo zawiera listę pobranych klipów wideo oraz klipów nagranych w telefonie.

Odtworzenie wideo

- 1 Wybierz **Menu**, a następnie **Moje pliki**.
- 2 Przewiń do folderu **Wideo** i wybierz go.
- 3 Wybierz klip wideo i naciśnij ikony ►.

Korzystanie z opcji dostępnych po wstrzymaniu odtwarzania klipu wideo

Po wybraniu **Opcje** w trybie wstrzymania odtwarzania wideo dostępne są następujące opcje:

Usuń - usunięcie klipu wideo.

Wyślij przez - umożliwia wysłanie klipu wideo w wiadomości **MMS, Bluetooth** lub **E-mail**.

Informacje - wyświetlenie informacji o nim (Nazwa, Rozmiar, Data, Czas, Typ i Prawa).

Wysyłanie klipu wideo

- 1 Wybierz **Menu**, a następnie **Moje pliki**.
- 2 Przewiń do folderu **Wideo** i wybierz go.
- 3 Wybierz film, który chcesz wysłać
- 4 Wybierz opcję **Wyślij przez** i wybierz opcję **MMS, Bluetooth** lub **E-mail**.
- 5 W przypadku wybrania opcji **MMS** lub **E-mail** klip wideo zostanie załączony do wiadomości, którą można opatrzyć tekstem i wysłać tak, jak zwykle. W przypadku opcji **Bluetooth** zostanie wyświetlony monit o aktywowanie łączności **Bluetooth**, a telefon wyszuka urządzenie, do którego ma wysłać klip.

Uwaga: Przed wysłaniem w wiadomości MMS może zaistnieć konieczność zmiany rozmiaru wideo. Niektóre klipy wideo mogą być za duże, aby je wysłać w wiadomości MMS, należy wtedy wybrać inną opcję wysyłania.

Korzystanie z menu opcji wideo

W folderze Wideo wybierz **Opcje**, aby wyświetlić poniższą listę opcji.

Usuń - umożliwia usunięcie wybranego wideo.

Wyślij przez - umożliwia wysłanie wybranego obrazu do znajomego w wiadomości MMS, Bluetooth lub e-mail.

Plik - umożliwia zmianę nazwy klipu wideo, przeniesienie lub kopiowanie do pamięci zewnętrznej, wyświetlenie informacji o pliku (Nazwa, Rozmiar, Data, Czas, Typ i Prawa).

Nowy folder - umożliwia utworzenie nowego folderu w głównym folderze Wideo.

Usuwanie wielu - umożliwia wybranie więcej niż jednego klipu wideo, a następnie ich usunięcie przez wybranie polecenia Usun.

Usuń wszystko - umożliwia usunięcie wszystkich klipów wideo z folderu Wideo.

Sortuj według - umożliwia porządkowanie wideo według **Data**, **Typ** i **Nazwa**.

Automatyczne odtwarzanie następnego pliku

- **Wyłącz.:** wyłączenie opcji automatycznego odtwarzania następnego pliku.
- **Powtórz raz:** odtwarza jeden raz wszystkie pliki na liście.
- **Powtarzaj wszystko:** odtwarza nieprzerwanie wszystkie pliki na liście.

Widok listy/Widok miniatur - umożliwia zmianę sposobu wyświetlania wideo.

Dokumenty

Menu Dokumenty pozwala na wyświetlanie wszystkich plików dokumentów. Za jego pomocą można wyświetlać pliki w formacie Excel, PowerPoint, Word, tekstowym i PDF.

01

02

03

04

05

06

07

08

Moje pliki

Inne

Wyświetla listę plików w folderze Inne w pamięci wewnętrznej i zewnętrznej.

Zdarza się, że pliki przesyłane z komputera do telefonu pojawiają się w folderze Inne zamiast w folderze Dokumenty. W takim przypadku można je przenieść.

Aby przenieść plik z folderu Inne do folderu Dokumenty:

- 1 Wybierz **Menu**, a następnie **Moje pliki**.
- 2 Wybierz plik i naciśnij ikony **Opcje**.
- 3 Wybierz polecenie Przenieś, po czym ponownie wybierz polecenie Przenieś.

Pamięć zewnętrzna

Jeśli została włożona karta pamięci, będzie ona wyświetlana jako folder w folderze Moje pliki. Folder zewnętrznej karty pamięci będzie podzielony na pięć podfolderów: **Obrazy**, **Dźwięki**, **Wideo**, **Dokumenty** i **Inne**. Każdy folder będzie zawierał pliki określonego typu zapisywane na karcie pamięci, zamiast w telefonie.

Używanie telefonu jako urządzenia pamięci masowej

Telefon KM380 może być używany jako urządzenie pamięci masowej, na przykład jako pamięć USB. Jest to doskonały sposób na przenoszenie plików z komputera do telefonu. Po włożeniu karty pamięci w trybie połączenia Pamięć masowa, zostanie ona wyświetlona w komputerze jako dwa napędy. Pamięć telefonu i pamięć zewnętrzną.

- 1 Wybierz **Menu**, a następnie **Ustawienia i Łączność**.
- 2 Wybierz opcję **Połączenie USB**.
- 3 Przejdź do opcji **Pamięć masowa** i wybierz opcję **OK**.
- 4 Włóż węższy koniec kabla USB do złącza USB z boku telefonu KM380. Włóż większy koniec kabla USB do portu w komputerze.
- 5 Zostanie automatycznie otwarty folder dysku przenośnego. Jeśli włożona jest karta pamięci, pojawią się dwa foldery, które będą zawierały wszystkie katalogi w telefonie i na karcie pamięci.
- 6 Przeciągnij i upuść obrazy, wideo, muzykę i inne pliki do odpowiednich folderów.

- 7 Ostrożnie odłącz telefon, klikając ikonę **Bezpieczne usuwanie sprzętu** na pasku zadań pulpitu.

Uwaga: Z funkcji pamięci masowej USB można korzystać tylko po włożeniu zewnętrznej karty pamięci do telefonu.

Przesyłanie pliku do telefonu

Pliki można przesyłać z komputera do telefonu przy użyciu połączenia Bluetooth.

- 1 Upewnij się, że telefon i komputer mają aktywne łącze Bluetooth i są połączone (sparowane) wzajemnie.
- 2 Użyj komputera do przesłania pliku przy użyciu połączenia Bluetooth.
- 3 Po wysłaniu pliku należy go zaakceptować w telefonie za pomocą opcji **Tak**.
- 4 Plik zostanie zapisany w odpowiednim folderze, w zależności od jego typu. Zdjęcia są na przykład zapisywane w folderze Obrazy, a muzyka w folderze Dźwięki. Jeśli telefon nie może zidentyfikować typu pliku, zostanie on zapisany w folderze Inne.

Uwaga: Pliki przesłane przy użyciu połączenia Bluetooth są zapisywane w pamięci telefonu.

Wysyłanie i odbiór plików za pomocą łącza Bluetooth

Łącze Bluetooth jest doskonałym sposobem bezprzewodowego wysyłania i odbioru plików; połączenie jest szybkie i łatwe do nawiązania. Można również skorzystać z zestawu słuchawkowego Bluetooth do wykonywania i odbierania połączeń.

Zanim będzie można przysyłać pliki przy użyciu połączenia Bluetooth, należy wykonać parowanie telefonu z innym urządzeniem Bluetooth. Więcej informacji na temat parowania urządzeń można znaleźć w sekcji **Parowanie z innym urządzeniem Bluetooth**.

Włączanie komunikacji Bluetooth:

- 1 Wybierz kolejno: **Menu, Ustawienia, Łączność i Bluetooth**.
- 2 Dla opcji **Stan Bluetooth** wybierz ustawienie **Włącz**.
- 3 Wybierz ustawienie **Wyłącz.**, aby wyłączyć komunikację Bluetooth.

01

02

03

04

05

06

07

08

Moje pliki

Aby wysłać plik:

- 1 Otwórz plik przeznaczony do wysłania – zwykle będzie to fotografia, klip wideo lub plik muzyczny.
- 2 Wybierz **Opcje**, a następnie wybierz kolejno: **Wyślij przez, Bluetooth**.
- 3 Wybierz opcję **Tak**, aby włączyć komunikację Bluetooth, jeśli nie zostało to jeszcze zrobione.
- 4 Telefon KM380 automatycznie wyszuka inne urządzenia Bluetooth znajdujące się w zasięgu.
- 5 Wybierz urządzenie, do którego chcesz wysłać plik, po czym potwierdź **Wyślij**.

Aby odebrać plik:

- 1 Aby móc odbierać pliki, łącze Bluetooth musi być **Włączone** oraz **Widoczne**.
- 2 Zostanie wyświetlony monit z komunikatem sugerującym zaakceptowanie pliku od nadawcy. Wybierz opcję Tak, aby odebrać plik.

WSKAZÓWK! Obserwuj pasek postępu, aby upewnić się, że plik został wysłany.

Uwaga

Logo i nazwa Bluetooth® są własnością Bluetooth SIG, Inc., a wszelkie użycie tych znaków przez LG Electronics jest zgodne z licencją. Wszystkie pozostałe znaki i nazwy towarowe należą do odpowiednich właścicieli.

Gry i Aplikacje

Gry i Aplikacje

W telefonie KM380 są zainstalowane gry, które dostarczą Ci wiele rozrywki. Jeśli pobierzesz dodatkowe gry lub aplikacje, zostaną one zapisane w tym folderze.

Uruchomienie gry

- 1 Wybierz **Menu**, a następnie **Gry i Aplikacje**.
- 2 Wybierz opcję **Gry**.
- 3 Przejdź do wybranej gry i naciśnij klawisz **Odtwórz**.

Aplikacje

Menu **Aplikacje** pozwala na zarządzanie aplikacjami Java zainstalowanymi w telefonie. Pobrane aplikacje można usuwać.

- 1 Wybierz **Menu**, a następnie **Gry i Aplikacje**.
- 2 Wybierz opcję **Aplikacje**.
- 3 Tutaj możesz przeglądać i zarządzać posiadanymi aplikacjami.

Profil sieciowe

Aby pobrać grę, ustaw wartość połączenia z siecią w Profilu sieciowym.

- 1 Wybierz **Menu**, a następnie **Gry i Aplikacje**.
- 2 Wybierz opcję **Profil sieciowe**.
- 3 Umożliwia dodawanie i edycję nowych profili sieciowych.

01

02

03

04

05

06

07

08

Terminarz

Kalendarz

Po wejściu do tego menu ukaze się kalendarz. Kiedy zmienisz wybrany dzień, kalendarz zostanie zaktualizowany. Kwadratowy kursor oznacza wybrany dzień.

Dodawanie zdarzeń do kalendarza

- 1 Wybierz **Menu**, a następnie **Terminarz i Kalendarz**.
- 2 Wybierz datę, dla której chcesz dodać zdarzenie. Możesz to zrobić przez przejście do odpowiedniej daty za pomocą klawiszy nawigacyjnych lub wybranie **Opcji** i ręczne wprowadzenie daty.
- 3 Naciśnij klawisz **Dodaj** i wpisz godzinę, o której ma się rozpocząć zdarzenie. Przewiń w dół za pomocą klawiszy strzałek i wprowadź godzinę zakończenia zdarzenia.
- 4 Ponownie przewiń w dół i określ, czy chcesz ustawić **Alarm** dla zdarzenia. Przewiń w lewo lub w prawo, aby wyświetlić dostępne opcje. Możesz wybrać opcję włączenia alarmu w momencie rozpoczęcia zdarzenia lub określoną ilość czasu wcześniej, aby przypomnieć o nadchodzącej godzinie zdarzenia.

- 5 Przewiń w dół i wprowadź **Temat** zdarzenia.
- 6 Jeszcze raz przewiń w dół i określ, czy jest to zdarzenie jednorazowe, czy też ma być powtarzane **Codziennie**, **Co tydzień**, **Co miesiąc** lub **Co rok**. Jeśli zdarzenie będzie powtarzane, możesz także przewinąć w dół i wprowadzić **Termin ważności**, po upływie którego powtarzanie zdarzenia ustanie.
- 7 Po wybraniu polecenia **Zapisz** zdarzenie zostanie zapisane w kalendarzu. Dni, dla których zapisane zostały zdarzenia, są oznaczone symbolami graficznymi.

Edytowanie zdarzeń z kalendarza

- 1 Wybierz **Menu**, a następnie **Terminarz i Kalendarz**.
- 2 Wybierz **Opcje**, a następnie wybierz opcję **Wszystkie terminy**, aby wyświetlić listę wszystkich zdarzeń. Przejdź do zdarzenia, które chcesz edytować i naciśnij klawisz **Pokaż**. Możesz również wybrać w kalendarzu dzień, w którym ma wystąpić zdarzenie, a następnie wybrać kolejno **Pokaż**.

- Wybierz kolejno **Opcje**, **Edytuj** lub przewiń do elementu zdarzenia, który chcesz zmienić. Wprowadź zmiany i naciśnij klawisza **Zapisz**, aby zapisać zmienione zdarzenie.

Uwaga: Zdarzenie można usunąć z kalendarza przez wybranie: **Opcje**, **Usuń**.

Udostępnianie zdarzeń z kalendarza

- Wybierz **Menu**, a następnie **Terminarz i Kalendarz**.
- Wybierz zdarzenie, które chcesz udostępnić, a następnie wybierz **Opcje**.
- Wybierz polecenie **Wyślij przez**, a następnie wybierz jedną z następujących opcji: **SMS**, **MMS**, **Bluetooth** lub **E-mail**.

Dodawanie notatki

Tutaj można utworzyć własne notatki.

- Wybierz **Menu**, a następnie **Terminarz i Notatka**.
- Wybierz opcję **Dodaj** i wpisz notatkę.
- Wybierz **Zapisz**.
- Notatka pojawi się na ekranie przy kolejnym otwarciu aplikacji **Notatka**.

WSKAZÓWKA! Istniejące notatki można modyfikować. Wybierz notatkę przeznaczoną do edycji, naciśnij klawisza **Opcje**, a następnie wybierz opcję **Edytuj**.

01

02

03

04

05

06

07

08

Narzędzia

Ustawianie alarmu

Umożliwia ustawienie godziny włączenia alarmu budzika. Można ustawić maksymalnie 5 alarmów.

- 1 Wybierz **Menu**, a następnie kolejno **Narzędzia** i **Budzik**.
- 2 Naciśnij klawisza **Dodaj**.
- 3 Przewiń w dół i wpisz godzinę, o której ma zostać uruchomiony budzik.
- 4 Wybierz czas działania budzika: **Raz**, **Codziennie**, **Pn - Pt**, **Pn - So**, **So - Nd** lub **Wybierz dzień**.
- 5 Przejdź w dół i wybierz odpowiednią opcję budzika: **Zgodnie z profilem**, **Zawsze dźwięk** lub **Zawsze wibracje**.
- 6 Przewiń w dół i wybierz dźwięk alarmu. Wybierz lewym klawiszem funkcyjnym opcję **Dźwięki** aby wybrać nowy dźwięk.
- 7 Przewiń w dół i podaj nazwę alarmu lub pozostaw nazwę sugerowaną.
- 8 Wybierz **Zapisz**.

Korzystanie z kalkulatora

Kalkulator umożliwia wykonywanie podstawowych działań arytmetycznych: dodawania, odejmowania, mnożenia i dzielenia.

- 1 Wybierz **Menu**, a następnie kolejno **Narzędzia** i **Kalkulator**.
- 2 Wprowadź liczby za pomocą klawiszy numerycznych.
- 3 W przypadku prostych obliczeń wybierz żadaną funkcję (+, -, ×, ÷), a następnie znak =.
- 4 Aby wykonać bardziej złożone obliczenia, wybierz opcję **Funkcja**.
- 5 Wybierz opcję **Wyczyść**, aby wyczyścić ekran w celu rozpoczęcia nowych obliczeń.

Korzystanie ze stopera

Ta opcja pozwala korzystać z funkcji stopera.

- 1 Wybierz **Menu**, a następnie kolejno **Narzędzia** i **Stoper**.
- 2 Wybierz opcję **Start**, aby rozpocząć odliczanie czasu.

- 3 Wybierz opcję **Międzyczas**, aby zarejestrować czas okrążenia.
- 4 Wybierz opcję **Stop**, aby zatrzymać pomiar czasu.
- 5 Wybierz opcję **Wznów**, aby kontynuować odliczanie od czasu zatrzymania lub wybierz opcję **Wyzeruj**, aby rozpocząć odliczanie od nowa.

Konwersja jednostek

Umożliwia konwersję wielu miar na żądane jednostki.

- 1 Wybierz **Menu**, a następnie kolejno **Narzędzia** i **Konwerter jednostek**.
- 2 Wybierz rodzaj przeliczanych wartości: **Waluta**, **Powierzchnia**, **Długość**, **Masa**, **Temperatura**, **Objętość** lub **Prędkość**.
- 3 Przewiń w górę, aby wybrać jednostkę, którą chcesz wprowadzić. Przewiń w lewo lub w prawo, aby wybrać jednostkę i wpisz odpowiednią wartość.
- 4 Przewiń w dół do pola konwersji jednostek i wybierz jednostkę, na którą chcesz dokonać konwersji. Wartość po konwersji zostanie automatycznie wyświetlona w poniższej linii.

Dodawanie miasta do zegara globalnego

Funkcja umożliwia sprawdzenie aktualnego uniwersalnego (GMT) i głównych miast świata.

- 1 Wybierz **Menu**, a następnie kolejno **Narzędzia** i **Czas globalny**.
- 2 Poruszaj się po ikonie ziemi za pomocą klawiszy nawigacyjnych i wybierz kontynent.
- 3 Wybierz opcję **Przybliż**, aby przybliżyć obszar i wybrać jedno z miast na tym obszarze.
- 4 Wybierz kolejno **OK** i **Tak**.

Usługi SIM

Korzystanie z usług SIM jest zależne od karty SIM i usług sieciowych.

Jeśli karta SIM obsługuje usługi SAT (SIM Application Toolkit), w tym menu występować będzie zapisana na karcie SIM usługa danego operatora.

01

02

03

04

05

06

07

08

Internet

Mając do dyspozycji przeglądarkę, można w dowolnym żądanym momencie sprawdzić serwisy wiadomości, prognozę pogody, a także informacje sportowe oraz dotyczące ruchu drogowego. Przeglądarka pozwala ponadto pobierać najnowszą muzykę, dzwonki, tapety i gry.

Dostęp do sieci

Ta opcja powoduje połączenie ze stroną główną. Strona główna to strona internetowa zdefiniowana dla aktywnego profilu. Jeśli nie zostanie zdefiniowana dla aktywnego profilu przez użytkownika, będzie zgodna ze zdefiniowaną przez dostawcę usług. Ta opcja pozwala na bezpośrednie połączenie z wybraną witryną.

- 1 Wybierz **Menu**, a następnie **Internet**.
- 2 Aby uzyskać bezpośredni dostęp do strony głównej przeglądarki, wybierz opcję **Strona Dom**. Możesz również wybrać opcję **Podaj adresu** i wpisać odpowiedni adres URL i naciśnij klawisz **Połącz**.

Uwaga: Łączenie z tą usługą i pobieranie treści wiąże się z dodatkowymi opłatami. Sprawdź stawki za pobieranie danych u operatora sieci.

Yahoo! Go

Umożliwia dostęp do usługi Yahoo Mobile Internet Service. Aby uzyskać dostęp do usługi Yahoo, wybierz **Menu**, a następnie kolejno **Internet i Yahoo! Go**.

WSKAZÓWKA! W niektórych krajach korzystanie z usługi **Yahoo! Go** może nie być możliwe. Zależy to od usług sieciowych.

Zapraszamy do skorzystania z Yahoo! Go 2.0. Aplikacja udostępniana jest w języku angielskim. Podczas działania wykorzystywane jest połączenie z internetem, w związku z czym generowane są koszty, o których szczególnie prosimy pytać u operatora sieci.

Możesz skorzystać z usług takich jak:

- Y! oneSearch** - szukaj czego tylko chcesz.
- Y! Local & Maps** - znajdź ciekawe miejsce lub odnajdź się w mieście.
- Y! News** - sprawdź co zdarzyło się na świecie.
- Y! Sport** - bądź na bieżąco z wynikami sportowymi.
- Y! Finance** - sprawdź kursy walut i notowania giełdowe.
- Y! Entertainment** - rozerwij się w wolnej chwili.

Y! Weather - sprawdź pogodę na najbliższe dni.

Y! FlickrTM - pokaż swoje zdjęcia innym.

Y! Mail - odbierz swoją pocztę lub napisz wiadomość.

Ważne informacje

Po włączeniu aplikacji, łączy się ona z internetem. Można zalogować się na konto w usłudze Yahoo! Go, lub pracować bez logowania.

Przy pierwszym uruchomieniu pokaże się instrukcja obsługi aplikacji. Po zakończeniu kursu można już z niej korzystać.

Opcje dostępne podczas pracy:

Sign in - zaloguj się w usłudze.

Settings - dostosuj ustawienia aplikacji.

Help - uzyskaj pomoc na temat aplikacji (w języku angielskim).

Intro tour - wyświetl kurs pierwszego uruchomienia.

About Yahoo! Go - sprawdź wersję, szczegóły i licencję aplikacji.

Exit - zakończ aplikację.

Open - otwórz widoczny widget.

Back - powrót do poprzedniego menu.

Dodawanie zakładek i korzystanie z nich

Dodawanie zakładek i zapisywanie stron internetowych ułatwia i przyspiesza dostęp do ulubionych serwisów w Internecie.

- 1 Wybierz **Menu**, a następnie **Internet**.
- 2 Wybierz opcję **Zakładki**. Na ekranie pojawi się lista zakładek.
- 3 Aby dodać nową zakładkę, wybierz Opcje, a następnie wybierz opcję **Nowa zakładka**. Wprowadź nazwę zakładki i adres URL.
- 4 Wybierz opcję **Zapisz**. Zakładka zostanie wyświetlona na liście zakładek.
- 5 Aby uzyskać dostęp do zakładki, przewiń do zakładki i wybierz **Połącz**. Zostanie nawiązane połączenie ze stroną zakładki.

Zapis strony

- 1 Otwórz żądaną stronę zgodnie z powyższym opisem.
- 2 Wybierz Opcje i przewiń do opcji **Zapisz**, wybierz opcję **Tę stronę**.
- 3 Wybierz opcję **OK**.

01

02

03

04

05

06

07

08

Internet

Korzystanie z zapisanej strony

- 1 Wybierz **Menu**, a następnie **Internet**.
- 2 Wybierz opcję **Zapisane strony**.
- 3 Wybierz odpowiednią stronę, a następnie wybierz kolejno **Otwórz**.

WSKAZÓWKA! To menu służy także do usuwania zapisanych stron.

Wyświetlanie historii przeglądarki

W tym menu dostępne są ostatnio przeglądane strony.

- 1 Wybierz **Menu**, a następnie **Internet**.
- 2 Wybierz opcję **Historia**, a następnie **OK**.
- 3 Zostanie wyświetlona lista ostatnio otwieranych stron. Aby uzyskać dostęp do jednej z tych stron, przewiń do strony i wybierz kolejno **Połącz**.

Zmiana ustawień przeglądarki internetowej

Umożliwia ustawienie opcji dotyczących profilu, pamięci podręcznej i zabezpieczeń usługi internetowej.

- 1 Wybierz **Menu**, a następnie **Internet**.
- 2 Wybierz opcję **Ustawienia**.
- 3 Można wybrać sposób obsługi, wyświetlania i wykorzystania informacji przez telefon komórkowy podczas przeglądania Internetu. Ustawienia można zmieniać przy użyciu opcji **Profilę sieciowe**, **Tryb renderowania**, **Pamięć Cache**, **Pliki cookie**, **Certyfikaty zabezpieczeń**, **Pokaż obrazy**, **Skrypty Java** i **Lokalizacja pamięci**.
- 4 Po zmodyfikowaniu ustawień wybierz **OK**.

Informacje


Umożliwia wyświetlenie informacji na temat wersji przeglądarki WAP.

Ustawienia

Z poziomu tego folderu można dostosować ustawienia telefonu KM380 zgodnie z preferencjami użytkownika.

Uwaga: Informacje o ustawieniach połączeń znajdują się na stronie 24.

Zmiana ustawień profili

Profil użytkownika można szybko zmienić wybierając w stanie spoczynku . Istnieje możliwość zmiany wszystkich opcji dźwięków i alertów dostępnych na liście, w tym następujących ustawień: **Ogólny, Milczy, Tylko wibruje, Na zewnątrz, Zestaw słuchawkowy.**

Dostosowywanie Profili

Każde z ustawień profilu może zostać dostosowane za pomocą menu Ustawienia.

- 1 Wybierz **Menu**, a następnie **Profile**.
- 2 Wybierz ustawienie Profilu, które chcesz edytować, a następnie wybierz opcję Personalizuj.
- 3 Profil **Tylko wibruje** umożliwia włączenie wibracji. W przypadku pozostałych profili można zmieniać wszystkie dźwięki i opcje alarmów dostępne na liście, w tym Typ

dzwonka, Dźwięk dzwonka i Głośność dzwonka, Typ sygnału wiadomości i Dźwięk wiadomości, Głośność wiadomości, Dźwięk klawiszy, Głośność klawiszy, Dźwięk klapy, Efekty dźwiękowe i Głośność wł/wył.

Zmiana ustawień data i godzina

Dostosowanie ustawień daty i godziny oraz wybór możliwości automatycznego aktualizowania godziny podczas w podróży.

- 1 Wybierz **Menu**, a następnie **Ustawienia**.
- 2 Wybierz **Data i godzina**. Wybierz jedną z następujących opcji:

Ustaw datę - umożliwia wprowadzenie bieżącej daty.

Format daty - umożliwia ustawienie formatu daty: RRRR/MM/ DD, DD/MM/RRRR lub MM/DD/RRRR (D: dzień / M: miesiąc / R: rok).

Ustaw godzinę - umożliwia wprowadzenie bieżącej godziny.

Format godziny - umożliwia wybranie formatu godziny: 12 godzin lub 24 godziny.

Auto. aktualizacja - wybierz opcję Włącz., aby telefon automatycznie aktualizował datę i godzinę.

01

02

03

04

05

06

07

08

Ustawienia

Zmiana ustawień języka

Umożliwia zmianę języka tekstów wyświetlanych w telefonie. Zmiana ta dotyczy również języka trybu wprowadzania.

Zmiana ustawień ekranu

Pozwala zmienić ustawienia wyświetlacza telefonu.

- 1 Wybierz **Menu**, a następnie **Ustawienia**.
- 2 Wybierz opcję **Wyświetlacz**, a następnie jedną z opcji:

Tapeta - umożliwia wybranie tapety wyświetlanej na głównym ekranie.

Zegary - umożliwia wybranie wyświetlania daty i godziny na wyświetlaczu.

Podświetlenie - umożliwia określenie czasu trwania podświetlenia.

Uwaga Im dłuższy czas trwania podświetlenia, tym większe zużycie baterii, z czego może wynikać konieczność częstszego ładowania telefonu.

Jasność - regulacja jasności ekranu.

Ikony skrótów - po wybraniu opcji **Włącz**, na środku ekranu gotowości przedstawione zostaną w formie graficznej skrótów do 4 klawiszy nawigacyjnych oraz menu telefonu.

Rozmiar czcionki - zmiana rozmiaru czcionki następujących opcji: **Menu**, **Wybieranie** i **Wiadomości**.

Motyw - opcja pozwalająca na szybką zmianę wyglądu całego ekranu.

Styl menu - umożliwia zmianę widoku menu z **Widoku siatki** na **Widok listy** i na odwrót.

Główny styl czcionki - umożliwia wybór czcionki.

Styl czcionki wybierania - umożliwia dostosowanie stylu czcionki podczas wpisywania numeru telefonu.

Tekst ekranu głównego - umożliwia dodanie komunikatu który wyświetlany będzie w stanie spoczynku.

Nazwa sieci - umożliwia wyświetlanie lub ukrywanie nazwy sieci.

Zmiana ustawień zabezpieczeń

Ustawienia zabezpieczeń należy zmienić, aby chronić telefon KM380 oraz znajdujące się w nim ważne informacje.

- 1 Wybierz **Menu**, a następnie **Ustawienia**.
- 2 Wybierz opcję **Zabezpieczenia**, a następnie jedną z opcji:

Żądanie PIN1 - włączenie żądania kodu PIN po włączeniu telefonu.

Blokowanie klawiatury - Włączenie tej funkcji powoduje automatyczne blokowanie klawiatury telefonu w trybie gotowości, bez konieczności naciskania klawisza blokady z lewej strony telefonu.

Blokada telefonu - umożliwia wybór kodu zabezpieczającego blokującego telefon, **Wyłącz. Przy włączaniu, Po zmianie karty SIM** lub **Natychmiast**.

Blokowanie połączeń - funkcja blokowania połączeń uniemożliwia wykonywanie lub odbieranie określonych kategorii połączeń. Ta funkcja wymaga hasła blokady połączeń.

Numery ustalone - umożliwia połączenia wychodzące tylko z wybranymi numerami telefonów. Numery te są zabezpieczone kodem PIN2. W tym celu wymagany jest kod PIN2 od operatora. Z telefonu będzie można wybierać jedynie numery zawarte na liście numerów ustalonych.

Zmień kody - umożliwia zmianę **Kod zabezpieczający, PIN1** lub **PIN2**.

Tryb lotu

Tryb lotu pozwala na używanie tylko funkcji telefonu, które nie wymagają użycia sieci bezprzewodowej, dzięki czemu telefon można używać podczas lotu samolotem lub w miejscach, w których korzystanie z sieci bezprzewodowej jest zabronione. Po włączeniu trybu lotu, zamiast ikony sygnału sieci na ekranie wyświetli się ikona tego trybu

Oszczędność energii

Wybranie wartości **Zawsze wł.** zmniejsza zużycie energii, gdy telefon nie jest używany. Dostępne ustawienia oszczędności energii to **Zawsze wł., Tylko nocą** lub **Wyłącz**.

01

02

03

04

05

06

07

08

Ustawienia

Reset ustawień

Funkcja pozwala przywrócić wszystkie fabryczne ustawienia domyślne. Do aktywacji tej funkcji wymagany jest kod zabezpieczający, który domyślnie ma wartość 0000.

Korzystanie z menedżera pamięci

W telefonie KM380 dostępne są trzy pamięci: pamięć telefonu, pamięć na karcie SIM oraz zewnętrzna karta pamięci (karta pamięci może nie wchodzić w skład zestawu).

Do określenia stopnia zajętości każdej z pamięci i ilości dostępnego wolnego miejsca służy menedżer pamięci.

Naciśnij klawisz **Menu**, a następnie wybierz kolejno **Ustawienia** oraz **Stan pamięci**.

WSKAZÓWK! Informacje na temat wkładania karty pamięci znajdują się na stronie 15.

Zmiana ustawień łącza Bluetooth

- 1 Wybierz **Menu**, a następnie wybierz kolejno **Ustawienia**, **Łączność**, **Bluetooth**.
- 2 Wybierz **Ustawienia Bluetooth**. Istnieje możliwość zmiany następujących ustawień:

Moja widoczność - pokaż lub ukryj telefon przed innymi urządzeniami.

Moja nazwa - wprowadź nazwę telefonu KM380.

Mój adres - opcja umożliwiająca zobaczenie własnego adresu Bluetooth.

Zmiana ustawień łączności

Ustawienia łączności zostały skonfigurowane dla operatora sieci, dzięki czemu można od razu korzystać z nowego telefonu. Jeśli chcesz zmienić ustawienia, skorzystaj z tego menu.

Wybierz kolejno opcje **Ustawienia**, **Łączność**. Wybierz jedną z następujących opcji:

Bluetooth - umożliwi skonfigurowanie połączenia Bluetooth w telefonie KM380. Umożliwi widoczności dla innych urządzeń lub przeszukiwanie sparowanych urządzeń.

Sieć - telefon KM380 łączy się automatycznie z preferowaną siecią. Omawiane menu służy do zmiany tych ustawień. Za pomocą tego menu można również dodawać nowe punkty dostępu.

Połączenie USB - opcja Usługa danych służy do synchronizowania telefonu KM380 za pomocą oprogramowania LG PC Suite w celu kopiowania plików z telefonu. Jeśli jest włożona karta pamięci, wybierz opcję Pamięć masowa, aby użyć telefonu tak, jak pamięci masowej USB. Podłącz do komputera i przeciągnij i upuść pliki do folderu urządzenia przenośnego KM380. Więcej informacji można znaleźć na stronie 56.

Parowanie z innym urządzeniem Bluetooth

Po sparowaniu telefonu KM380 z innym urządzeniem można skonfigurować połączenie chronione hasłem. Oznacza to, że parowanie zapewnia większe bezpieczeństwo.

- 1 Upewnij się, że urządzenie Bluetooth jest **włączone** i **widoczne**. Widoczność można zmienić w menu **Ustawienia Bluetooth**, wybierając dla opcji **Moja widoczność** ustawienie **Pokaż**.
- 2 Z menu Bluetooth wybierz opcję **Lista urządzeń**, a następnie wybierz opcję **Dodaj**.

- 3 Telefon KM380 wyszuka urządzenia. Po zakończeniu wyszukiwania na ekranie zostaną wyświetlone opcje **Paruj** i **Odśwież**.
- 4 Wybierz urządzenie, z którym chcesz sparować telefon, wybierz opcję **Paruj**, wprowadź hasło, a następnie wybierz **OK**.
- 5 Telefon połączy się z drugim urządzeniem, gdzie należy wprowadzić takie samo hasło.
- 6 Połączenie Bluetooth chronione hasłem zostanie uaktywnione.

Korzystanie z zestawu słuchawkowego Bluetooth

- 1 Upewnij się, że urządzenie Bluetooth jest **Włączone** i **Widoczne**.
- 2 Zgodnie z instrukcją zestawu słuchawkowego przełącz zestaw w tryb parowania i sparuj urządzenie.
- 3 Telefon KM380 automatycznie przejdzie do Profilu Zestaw słuchawkowy. Można również skorzystać z zestawu słuchawkowego Bluetooth do wykonywania i odbierania połączeń.

01

02

03

04

05

06

07

08

Akcesoria

Telefon współpracuje z wieloma dodatkowymi akcesoriami. Akcesoria te można dobierać w zależności od potrzeb.

Ładowarka podróżna

Ładowarka umożliwia naładowanie baterii telefonu poza miejscem zamieszkania lub miejscem pracy.



Przewód danych/ płyta CD-ROM

Umożliwiają podłączenie telefonu do komputera w celu wymiany danych.



Standardowy akumulator



Instrukcja obsługi

Więcej informacji na temat telefonu KM380.

Zestaw słuchawkowy stereo



WSKAZÓWKA!

- Zawsze używaj oryginalnych akcesoriów firmy LG. Nieprzestrzeganie tego zalecenia może spowodować utratę gwarancji.
- Akcesoria mogą się różnić w zależności od regionu. Dalsze informacje na ten temat można uzyskać w naszych regionalnych centrach serwisowych lub u naszych przedstawicieli.

Usługi sieciowe

Telefon bezprzewodowy opisany w niniejszej instrukcji został zatwierdzony do użytku w sieci GSM 900, DCS 1800 i PCS 1900.

Część funkcji opisanych w instrukcji nosi nazwę usług sieciowych. Są to usługi specjalne, aktywowane poprzez operatora sieci bezprzewodowej. Aby uzyskać dostęp do usług sieciowych, należy je subskrybować poprzez operatora sieci, a następnie odebrać od niego instrukcję ich obsługi.

Dane techniczne

Ogólne

Nazwa produktu: KM380

System: GSM 900 / DCS 1800 / PCS 1900

Waga telefonu z baterią: 79g

Temperatura otoczenia

Maks.: +55°C (używanie)

+45°C (ładowanie)

Min: -10°C

Bluetooth QD ID B013827

01

02

03

04

05

06

07

08

Deklaracja zgodności



LG Electronics

Dane dostawcy

Nazwa

LG Electronics Inc

Adres

: LG Twin Tower 20, Yeouido-dong, Yeongdeungpo-gu Seoul, Korea 150-721

Dane produktu

Nazwa produktu

E-GSM 900 / DCS 1800 / PCS 1900 Tri Band Terminal Equipment

Nazwa Modelu

KM380

Nazwa handlowa

LG

CE 0168

Zgodność ze standardami

Dyrektywa R&TTE 1999/5/EC

EN 301 489-01 v1.6.1 / EN 301 489-07 v1.3.1 / EN 301 489-17 v.1.2.1
EN 300 328 V 1.6.1
EN 60950-1 : 2001
EN 50360/EN 50361 : 2001
EN 301 511 V9.0.2

Informacje dodatkowe

Zgodność z powyższymi normami została potwierdzona przez brytyjski urząd BABT

Deklaracja

Niniejszym oświadczam z całą odpowiedzialnością,
że powyższy produkt, którego dotyczy ta deklaracja,
spełnia wymogi wyżej wymienionych norm i dyrektyw.

European Standard Center
LG Electronics Logistics and Services B.V.
Veluwezoom 15, 1327 AE Almere, The Netherlands
Tel : +31-36-547-8940, Fax : +31-36-547-8794
e-mail : jacob @ lge.com

Nazwisko

Seung Myoun, Ji / Director

Data wystawienia

29. LUTY, 2008

Podpis przedstawiciela

Wskazówki dotyczące bezpieczeństwa i prawidłowego użytkowania

- Najwyższa wartość SAR uzyskana podczas badań tego modelu telefonu przy użyciu systemu DASY4 wynosi 0.669 W/Kg (10g) dla telefonu trzymanego przy uchu oraz 0.932 W/Kg (10g) dla telefonu noszonego blisko ciała.
- SAR dla osób zamieszkujących kraje i regiony, które przyjęły limit wartości SAR zalecany przez Institute of Electrical and Electronics Engineers (IEEE), wynoszący 1.6 W/Kg (w odniesieniu do 10g masy ciała).
- Zachowaj odpowiednią odległość pomiędzy telefonem a urządzeniami elektrycznymi, takimi jak telewizory, odbiorniki radiowe i komputery osobiste.
- Zachowaj odpowiednią odległość pomiędzy telefonem a źródłami ciepła, takimi jak kaloryfery czy kuchenki.
- Nie upuszczaj telefonu.
- Nie narażaj urządzenia na mechaniczne wibracje lub wstrząsy.
- Powierzchnia telefonu może ulec uszkodzeniu po umieszczeniu w nieodpowiednim opakowaniu lub owinięciu materiałem winylowym.
- Zewnętrzną część urządzenia należy czyścić suchą szmatką. (Nie korzystaj z rozpuszczalników, takich jak benzen, rozcieńczalnik lub alkohol).
- Nie narażaj urządzenia na nadmierne działanie dymu lub kurzu.
- Nie przechowuj telefonu w pobliżu kart kredytowych lub innych kart z paskiem magnetycznym, gdyż może on zmienić informacje zapisane na paskach magnetycznych.

Czyszczenie i konserwacja produktu

OSTRZEŻENIE

Korzystaj jedynie z tych baterii, ładowarek i akcesoriów dodatkowych, które zostały zatwierdzone do użytku z danym modelem telefonu. Użycie jakichkolwiek innych urządzeń dodatkowych grozi unieważnieniem homologacji i gwarancji na telefon. Może też być niebezpieczne.

- Nie rozkładaj telefonu na części. Jeśli wymagana jest naprawa, telefon należy oddać do specjalistycznego punktu serwisowego.

- Nie dotykaj ekranu ostrym przedmiotem. Może to spowodować uszkodzenie telefonu.
- Unikaj kontaktu telefonu z cieczami lub wilgocią.
- Ostrożnie korzystaj z akcesoriów, takich jak słuchawka. Nie dotykaj anteny bez potrzeby.

Efektywne korzystanie z telefonu

Urządzenia elektroniczne

Wszystkie telefony mogą powodować zakłócenia, które mogą negatywnie wpłynąć na działanie znajdujących się w pobliżu urządzeń.

- Nie używaj telefonu komórkowego w pobliżu sprzętu medycznego bez zgody personelu placówki. Nie umieszczaj telefonu w pobliżu rozrusznika serca, np. w kieszeni w piersi.
- Telefony komórkowe mogą zakłócać pracę niektórych aparatów słuchowych.
- Telefony komórkowe mogą powodować niewielkie zakłócenia pracy odbiorników telewizyjnych, radiowych, komputerów itp.

Bezpieczeństwo na drodze

Sprawdź lokalne przepisy dotyczące używania telefonów komórkowych.

- Podczas kierowania pojazdem nie trzymaj telefonu w ręce.
- Skup się na kierowaniu pojazdem.
- Korzystaj z zestawu głośnomówiącego lub słuchawkowego, jeśli jest dostępny.
- Jeśli wymagają tego warunki panujące na drodze, przed wykonywaniem lub odebraniem połączenia należy zjechać na pobocze i zaparkować pojazd.
- Fale radiowe mogą negatywnie wpłynąć na pracę niektórych systemów elektronicznych w pojeździe, np. odtwarzaczy samochodowych i systemów bezpieczeństwa.
- Jeśli pojazd jest wyposażony w poduszkę powietrzną, nie należy jej blokować przez zainstalowane na stałe lub przenośne urządzenia bezprzewodowe. Może to spowodować poważne obrażenia ciała wywołane nieprawidłowym działaniem.

Słuchając muzyki na zewnątrz pomieszczeń, ustawiaj głośność na umiarkowanym poziomie, aby słyszeć dźwięki z otoczenia. Jest to szczególnie istotne podczas przechodzenia przez jezdnię.

Wskazówki dotyczące bezpieczeństwa i prawidłowego użytkowania

Zapobieganie uszkodzeniu słuchu

Uszkodzenie słuchu może nastąpić w wyniku długotrwałego oddziaływania dźwięku o znacznym natężeniu. Dlatego też zaleca się, aby podczas włączania lub wyłączenia telefonu nie trzymać go przy uchu. Ponadto zaleca się ustawienie głośności rozmów i muzyki na umiarkowanym poziomie.

Obszar prac z użyciem materiałów wybuchowych

Nie korzystaj z telefonu podczas trwania prac z użyciem materiałów wybuchowych. Stosuj się do ograniczeń i postępuj zgodnie z wszelkimi przepisami.

Miejsca zagrożone wybuchem

- Nie korzystaj z telefonu na stacji benzynowej. Nie korzystaj z urządzenia w pobliżu zbiorników paliwa lub substancji chemicznych.
- Nie przewoź ani nie przechowuj łatwopalnych gazów, cieczy lub materiałów wybuchowych w schowku samochodowym, w którym znajduje się telefon komórkowy i akcesoria.

W samolocie

Urządzenia bezprzewodowe mogą powodować zakłócenia w samolocie.

- Przed wejściem na pokład samolotu wyłącz telefon komórkowy.
- Nie korzystaj z telefonu przed rozpoczęciem lotu bez zgody załogi.

Dzieci

Telefon należy przechowywać w bezpiecznym miejscu, niedostępnym dla małych dzieci. Telefon zawiera drobne części, które w przypadku włożenia do ust stwarzają niebezpieczeństwo połknięcia.

Połączenia alarmowe

Funkcja połączeń alarmowych może nie być dostępna we wszystkich sieciach telefonii komórkowej. Z tego względu w przypadku konieczności wezwania pomocy nie należy polegać wyłącznie na telefonie. Szczegółowe informacje można uzyskać u lokalnego operatora sieci.

Obsługa baterii

- Przed rozpoczęciem ładowania bateria nie musi być całkowicie rozładowana. W przeciwieństwie do innych baterii nie istnieje efekt pamięci, który mógłby zagrozić działaniu baterii.
- Używaj wyłącznie baterii i ładowarek firmy LG. Ładowarki firmy LG zostały zaprojektowane tak, aby maksymalnie wydłużyć czas eksploatacji baterii.
- Nie rozkładaj baterii na części ani nie wywołuj zwarcia.
- Utrzymuj metalowe styki baterii w czystości.
- Baterię należy wymienić, jeśli nie działa w sposób zadowalający. Baterię można ładować wielokrotnie zanim konieczna będzie jej wymiana.
- Jeśli bateria nie była używana przez dłuższy czas, naładuj ją, aby maksymalnie zwiększyć jej przydatność.
- Nie przechowuj ładowarki w miejscach nasłonecznionych ani nie korzystaj z niej w warunkach wysokiej wilgotności, np. w łazience.
- Nie przechowuj baterii w gorących lub zimnych miejscach. Może to spowodować spadek ich żywotności.
- Wymiana baterii na baterię nieprawidłowego typu stwarza ryzyko eksplozji.
- W przypadku zużycia baterii należy postępować zgodnie z instrukcjami producenta. Jeżeli to możliwe, należy ją poddać recyklingowi. Nie wyrzucać baterii razem ze zwykłymi odpadami.
- W przypadku zużycia baterii należy postępować zgodnie z instrukcjami producenta.
- W przypadku konieczności wymiany akumulatora, należy zanieść go do najbliższego autoryzowanego serwisu lub dealera LG Electronics.
- Należy zawsze odłączać ładowarkę od gniazdka zasilania po naładowaniu akumulatora telefonu, aby uniknąć kosztów związanych z dodatkowym zużyciem energii.

■ KM380 ■ Quick Reference Guide

Congratulations on your purchase of the advanced and compact KM380 phone by LG, designed to operate with the latest digital mobile communication technology.

Note

Some of the contents in this manual may differ from your phone depending on the software of the phone or your service provider.

Getting to know your phone

Earpiece

Main screen

Soft keys

Performs the function indicated at the bottom of the display.

Confirm key

Selects menu options and confirms actions.

Call key

Dials a phone number and answers incoming calls.

Navigation keys

Use for quick access to phone functions.

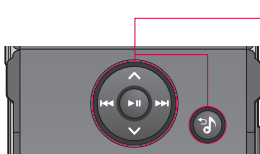
Clear/End Key

Deletes a character with each press. Use this key to go back to the previous screen.
Ends or rejects a call. (hold down)


Alpha numeric keys

These keys are used to dial a number in standby mode and to enter numbers or characters in edit mode.









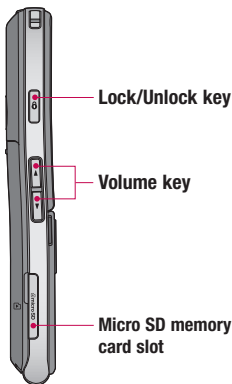
MP3 Player keys

When the phone is closed, you can access the MP3 player menu and play the music file by using .

Select the music file by using  and , then press  key.

While playing music:

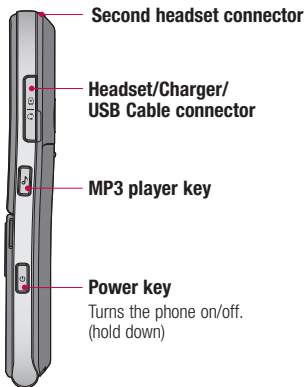
- Press  to pause the song.
- Press  to skip to the previous song.
- Press  to skip to the next song.
- Press  to stop the music and return to the music menu.



Lock/Unlock key

Volume key

Micro SD memory card slot



Second headset connector

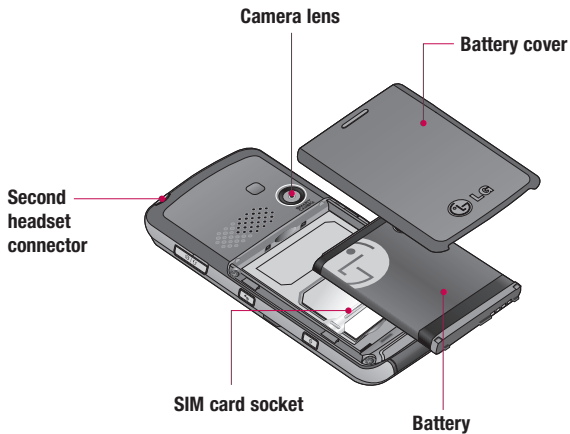
Headset/Charger/
USB Cable connector

MP3 player key

Power key

Turns the phone on/off.
(hold down)

Open view

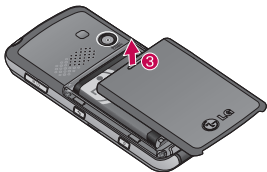
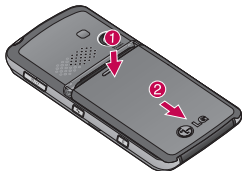


Note: Second headset can be used for listening sounds(MP3) only.
(When the second headset is inserted, phone call is not available with wired headset.)

Installing the SIM and battery

1 Remove the battery cover.

Press the battery cover release latch and slide down the battery cover toward the bottom of the phone. And remove the battery cover.



2 Remove the battery.

Hold the top edge of the battery and lift the battery from the battery compartment.



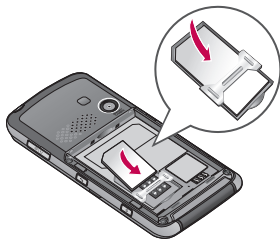
⚠ WARNING: Do not remove the battery when the phone is switched on, as this may damage the phone.

3 Install the SIM card.

Insert the SIM card into the SIM card holder. Make sure that the SIM card is inserted properly and that the gold contact area on the card is facing downwards.

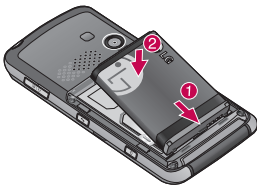
To remove the SIM card, press down lightly and pull it in the reverse direction.

Installing the SIM and battery



4 Install the battery.

Insert the bottom of the battery first into the bottom edge of the battery compartment. Push down the top of the battery until it snaps into space.



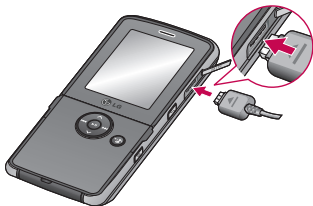
5 Replace the battery cover.

Lay the battery cover in place of the phone and slide it until the latch clicks.

6 Charging your phone.

Pull open the cover of the charger socket on the side of your KM380. Insert the charger and plug into a mains electricity socket. Your KM380 will need to be charged until a message reading Fully Charged appears on screen.

⚠ WARNING: Do not charge the phone when it is on soft furnishings. The phone should be charged in a well ventilated area.




Camera

Taking a quick photo

Using the camera module built in your phone, you can take pictures of people. Additionally, you can send photos to other people and select photos as wallpaper.

- 1 Press **Menu** and select **Multimedia**, select **Camera** to open the viewfinder.
- 2 Holding the phone horizontally, point the lens towards the subject of the photo.
- 3 Press the centre soft key to take a photo.

TIP! When using the camera, power consumption increases. If  icon appears indicating low battery, recharge the battery before use.

After you've taken your photo

After taking a picture, you can check the menu as follows:

OK - Press to take another photo straightaway. Your current photo will be saved.



New image - Press to take another photo straightaway. Your current photo will be saved.



Set as - Press to open a sub menu to set your image as **Wallpaper** or **Picture ID**.



Send via - Press to send the photo as a **Multimedia message** or **Email**.



Album - Press to look at the other photos in your album. Your current photo will be saved.

Delete - Press to delete the photo you have just taken and confirm by pressing **Yes**. The viewfinder will reappear.

Video camera

Shooting a quick video


You can record and save a video clip.

- 1 Press **Menu** and select **Multimedia**, scroll down and select **Video camera** to open the viewfinder.
- 2 Point the camera lens towards the subject of the video.
- 3 Press the centre soft key to start recording.
- 4 **REC** will appear in the bottom center of the viewfinder and a timer will show the length of your video.
- 5 To pause the video press **Pause** and resume by selecting **Resume**.
- 6 Press **Stop** to stop recording.

After you've shot your video


After recording a video clip, you can check the menu as follow:

OK - Press to record another video straight away. Your current video will be saved.

 **New video** - Press to shoot another video straight away. Your current video will be saved.

 **Play** - Press to play the video you have just recorded.

 **Send via** - Press to send the video as a **Multimedia message** or **Email**.

 **Album** - Press to look at the other video clips in your album. Your current video clip will be saved.


Delete - Press to delete the video you have just recorded and confirm by pressing Yes. The viewfinder will reappear.

MP3 Player

MP3 Player

Your LG KM380 has a built-in MP3 player so you can play all your favourite music.

Note:

- Music Play time: Up to 40hrs (when using the stereo headset)
- Actual Music play time will depend on network configuration, volume level, music contents, SD card type, usage patterns, battery and environmental conditions.
-  Gracenote Music recognition technology and related data are provided by Gracenote®.

To access the MP3 player, press **Menu** and select **MP3 Player**. Or, you can access the MP3 player by lightly pressing the MP3 player key on the right hand side of the handset. From here you have access to:

Now playing - Only appears when music is playing.



All songs - Contains all of the songs you have on your phone.

My playlist - Contains any playlists you have created as well as Most played, Top rated, More like this and On the go.

(More Like This™ - Generates a mix of similar music based on seed song with Gracenote® technology.)

Artists/Albums/Genres - Browse through your music collection by artist, album or genre.

Shuffle all songs - Listen to your music in a random order.

TIP! You can access the MP3 player through the MP3 hot key  on the front. By using , you can get directly to your playlist.

Playing a song

- 1 Press **Menu** and select **MP3 Player**.
- 2 Choose **All songs** then select the song you want to play. Press .
- 3 Press  to pause the song.
- 4 Press  to skip to the next song.
- 5 Press  to skip to the previous song.
- 6 Select **Options**, **Minimise** to hide the music player screen so that you can continue using your phone as normal while music is playing.
- 7 Select  and  to stop the music and return to the MP3 player menu.

TIP! To change the volume while listening to music, use the volume keys on the left hand side of your phone.

TIP! When an MP3 track is playing on the MP3 player, if you press the MP3 short key, you can use BGM mode. In BGM (Background Music) mode MP3 can be played while other functions are being used. BGM can be stopped on the MP3 player screen.

FM radio

Using the FM radio

Your LG KM380 has an FM radio feature so you can tune into your favourite stations to listen on the move.

Note: You will need to insert your headset in order to listen to the radio. Insert the plug into the headset socket (this is the same socket that you plug your charger into).

Searching for stations

- 1 Press **Menu** and select **Multimedia**, then choose **FM radio**.
- 2 Select **Option** and choose **Auto scan** then select **Yes**.
- 3 Each time a station is found, your KM380 will ask if you want to save it. Select **Yes** if you want to store the channel and **No** if you don't. Any stations you choose to save will automatically be allocated to a channel number in your phone.

Listening to the radio

- 1 Press **Menu** and select **Multimedia**, then choose **FM radio**.
- 2 Select the channel number of the station you would like to listen to.



Note: You can listen to the radio via built-in speaker. Press **Options**, select **Listen via** and choose **Speaker**.

Voice recorder

Using the voice recorder

Use your **Voice recorder** to record voice memos or other sounds.

Recording your voice memo

- 1 Press **Menu** and select **Multimedia**, then choose **Voice recorder**.
- 2 Press  to begin recording.
- 3 Select **Pause** to pause the recording.
- 4 Choose **Stop** to end the recording.
- 5 Select  to listen to the recording.

Note: You can listen to all of the voice recordings you have saved by selecting **Options** and **Album**.