



C € 0168

LG-A133 INSTRUKCJA OBSŁUGI

W zależności od wersji oprogramowania telefonu i dostawcy usług zawartość niniejszej instrukcji może się różnić od ustawień dostępnych w telefonie.



Postępowanie ze użytym urządzeniem

- 1 Jeżeli produkt jest oznaczony symbolem przekreślonego kontenera na odpady, oznacza to, że podlega on dyrektywie 2002/96/WE.
- 2 Zgodnie z tą dyrektywą zabrania się wyrzucania zużytych urządzeń elektrycznych i elektronicznych razem ze zwykłymi odpadami miejskimi. Sprzęt taki winien być przekazany do punktów zbiórki odpadów wyznaczonych przez władze lokalne.
- 3 Odpowiednie postępowanie ze użytym sprzętem zapobiega potencjalnym negatywnym konsekwencjom dla środowiska naturalnego i ludzkiego zdrowia.
- 4 Szczegółowe informacje dotyczące sposobu postępowania ze użytym sprzętem można uzyskać we właściwym urzędzie miejskim, przedsiębiorstwie utylizacji odpadów lub sklepie, w którym został nabyty produkt.



P/N: MMBB0389310(1.0)

Włączanie i wyłączanie telefonu

1. Naciśnij i przytrzymaj klawisz kończenia, dopóki telefon się nie włączy.
2. Naciśnij i przytrzymaj klawisz kończenia, aż telefon się wyłączy.

Nawiązywanie połączenia

1. Wpisz numer telefonu wraz z numerem kierunkowym.
2. Naciśnij klawisz **↵**, aby nawiązać połączenie z wprowadzonym numerem.
3. Aby zakończyć rozmowę, naciśnij klawisz **☎**.

Nawiązywanie połączeń międzynarodowych

1. Naciśnij i przytrzymaj klawisz **☎**, aby wprowadzić prefiks międzynarodowy. Znak „+” powoduje automatyczne wybranie międzynarodowego kodu dostępu.
2. Wprowadź kod kraju, numer kierunkowy i numer telefonu.
3. Naciśnij klawisz **↵** [wysyłania], aby nawiązać połączenie z wprowadzonym numerem.

Odbieranie połączenia

1. Kiedy nadchodzi połączenie przychodzące, telefon dzwoni.
2. Jeśli dla ustawienia **Tryb odbioru** (Ustawienia > Połącz > Tryb odbioru) wybrano wartość **Dowolny klawisz**, naciśnięcie dowolnego klawisza z wyjątkiem klawisza **☎** spowoduje odebranie połączenia.
3. Aby zakończyć połączenie, naciśnij klawisz **☎**.

Funkcja Anti Theft Mobile Tracker (Śledzenie skradzionego telefonu, ATMT)

Usługa śledzenia skradzionego telefonu (ATMT) pozwala wysledzić ukradziony telefon. Gdy ktoś użyje telefonu bez zgody właściciela, zostanie uaktywniona usługa śledzenia.

Bez wiedzy nieautoryzowanego użytkownika właściciel zostanie powiadomiony o użyciu telefonu za pomocą wiadomości tekstowej wysłanej na domyślny numer telefonu określony przez właściciela. Usługę ATMT i jej ustawienia można skonfigurować w dowolnym momencie.

Uaktywnianie usługi śledzenia skradzionego telefonu

1. W menu głównym wybierz kolejno: **Ustawienia > Zabezpieczenia > Śledzenie skradzionego telefonu** i naciśnij przycisk **Wybierz**.
2. Wybierz opcję **Włącz śledzenie telefonu** i naciśnij przycisk **Wybierz**.
3. Wybierz jedną z wartości **Wł.** lub **Wył.** i naciśnij przycisk **Wybierz**.
4. Wprowadź kod zabezpieczający, aby włączyć lub wyłączyć tę funkcję.
5. Następnie w menu Śledzenie skradzionego telefonu dostosuj i zapisz odpowiednie dane w polach **Nazwa nadawcy** i **Lista numerów wysyłania**.

Uwaga

> Domyślny kod ATMT to „0000”. Ten kod należy wprowadzić przed skonfigurowaniem ustawień ATMT.

Historia połączeń Menu 3 (c.d.)

Odebrane	Wyświetla odebrane połączenia.
Wybrane	Wyświetla numery połączeń wychodzących.
Czas połączeń	Umożliwia podgląd czasu trwania połączeń przychodzących i wychodzących. Można również wyzerować liczniki połączeń.
Licznik danych	Pozwala sprawdzić ilość danych przekazanych przez sieć.
Koszty połączeń	Wyświetla opłaty, jakie zostały naliczone za połączenia wychodzące, oraz czas trwania wszystkich połączeń — odebranych i wybranych. W tym menu można także skonfigurować Ustawienia kosztów.

Ustawienia Menu 4

Profile	Umożliwia dostosowanie dźwięków telefonu dla różnych zdarzeń i do różnych środowisk.
Wyświetlacz	Pozwala zmienić ustawienia wyświetlacza telefonu.
Data i godzina	Dostosowanie ustawień daty i godziny oraz wybór możliwości automatycznego aktualizowania godziny podczas w podróży.
Łączność	Można ustawić warunki lub parametry dotyczące nawiązywania przez telefon połączenia z innym urządzeniem lub siecią.

Instalacja karty SIM i baterii

Instalowanie karty SIM

Rozpoczynając korzystanie z sieci komórkowej, użytkownik otrzymuje od operatora kartę SIM, na której są zapisane szczegóły usługi, w tym numer PIN, wszelkie dostępne usługi opcjonalne i wiele innych informacji.

Ważne! > Kartę SIM i jej styki można łatwo uszkodzić poprzez zarysowanie lub zgięcie, dlatego należy zachować ostrożność podczas trzymania, wkładania lub wyjmowania karty. Wszystkie karty SIM należy przechowywać w miejscu niedostępnym dla małych dzieci.

Rysunki

Przed wyjęciem baterii należy koniecznie wyłączyć urządzenie i odłączyć od niego ładowarkę.

- 1 Zdejmij tylną pokrywę.
- 2 Wyjmij baterię.
- 3 Włóż kartę SIM.
- 4 Włóż baterię.
- 5 Załóż tylną pokrywę.
- 6 Naładuj baterię.

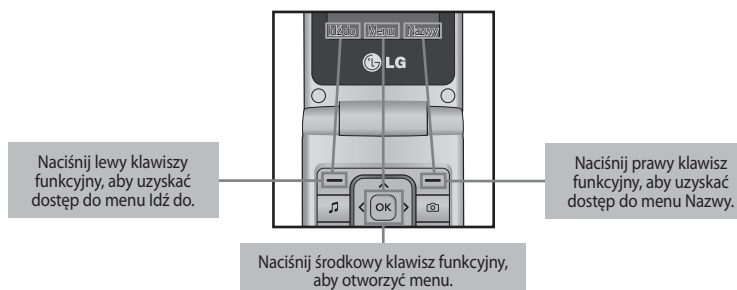
Uwaga: Przed pierwszym użyciem baterii należy w pełni naładować.



Wybieranie funkcji i opcji

Telefon jest wyposażony w zestaw funkcji umożliwiających jego spersonalizowanie. Funkcje te są zorganizowane w postaci różnych menu i podmenu, a dostęp do nich można uzyskać za pomocą dwóch klawiszy funkcyjnych oznaczonych symbolami **☎** i **☎**. Każde menu i podmenu umożliwia wyświetlenie i zmianę ustawień określonej funkcji.

Działanie klawiszy funkcyjnych jest różne w zależności od kontekstu. Etykiety znajdujące się w dolnym wierszu ekranu, bezpośrednio nad klawiszami funkcyjnymi, informują o ich aktualnym działaniu.



Skrócony opis funkcji

W tej części można znaleźć krótki opis funkcji telefonu.

Wiadomości Menu 1

Nowa wiadomość	To menu zawiera funkcje dotyczące usług SMS (Short Message Service) i MMS (Multimedia Message Service).
Odebrane	Telefon będzie sygnalizował odebranie każdej nowej wiadomości. Wiadomości są zapisywane w folderze Odebrane.
Skrzynka e-mail	Usługa Mój e-mail pozwala pobierać wiadomości e-mail do telefonu komórkowego po opłaceniu stałej stawki miesięcznej.
Robocze	W folderze Robocze można tymczasowo zapisać wiadomość.
Nadawane	Folder do tymczasowego przechowywania niewysłanych wiadomości lub wiadomości, które zostały wysłane, ale nie zostały dostarczone.
Wysłane	Po wysłaniu wiadomość tekstowa lub wiadomość MMS jest zapisywana w folderze Wysłane.
Zapisane	Umożliwia dostęp do zapisanych wiadomości, szablonów SMS oraz szablonów MMS.
Emotikony	Lista przydatnych emotikonów umożliwiających szybkie wysłanie odpowiedzi.
Ust. wiadomości	To menu umożliwia konfigurację funkcji operatora sieci.

Ustawienia Menu 4 (c.d.)

Połączenia	Umożliwia zmianę wielu ustawień związanych z połączeniami.
Telefon	Umożliwia określenie ustawień telefonu. <ul style="list-style-type: none"> > Mój klawisz nawigacji: pozwala zmienić skróty przypisane do klawiszy nawigacji (w trybie gotowości). > Język: umożliwia zmianę języka tekstów wyświetlanych w telefonie. Zmiana ta dotyczy również języka trybu wprowadzania. > Oszczędność energii: umożliwia wybór następujących ustawień oszczędzania energii: Wył./Tylko nocą/ Zawsze wł. > Informacje o telefonie: wyświetla numer telefonu, numer modelu oraz wersję oprogramowania.
Sieć	To menu umożliwia określenie ustawień wyboru sieci i trybu sieci. Ponadto w opcji Lista preferowanych można określić preferowaną sieć, z którą ma być nawiązywane połączenie.
Profile internetowe	To menu wyświetla profile internetowe. Za pomocą menu Opcje można tworzyć nowe profile, a także edytować i usuwać istniejące. Jednakże nie można usunąć ani edytować konfiguracji domyślnych.
Punkty dostępu	To menu zawiera listę punktów dostępu. Za pomocą menu Opcje można tworzyć nowe profile, a także edytować i usuwać istniejące. Jednakże nie można usunąć ani edytować konfiguracji domyślnych.
Transmisja pakietów danych	W przypadku wybrania opcji „Gdy dostępne” telefon jest automatycznie rejestrowany w sieci GPRS po włączeniu. Jeśli zostanie zaznaczona opcja „W razie potrzeby”, połączenie GPRS jest ustanawiane na czas połączenia WAP lub połączenia aplikacji.

Elementy telefonu



Wprowadzanie tekstu

Znaki alfanumeryczne można wprowadzać za pomocą klawiatury telefonu.

Tryb T9

Tryb wprowadzania tekstu ze słownikiem T9 umożliwia łatwe wpisywanie słów przy minimalnej liczbie naciśnieć klawiszy. Wraz z każdym naciśnięciem klawisza telefon wyświetla znaki odpowiadające słowu, które na podstawie wbudowanego słownika zostało wybrane jako prawdopodobnie wprowadzane przez użytkownika.

Tryb 123 (tryb numeryczny)

Umożliwia wprowadzanie cyfr poprzez naciskanie i przytrzymanie klawiszy.

Tryb symboli

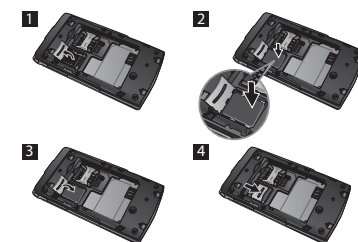
Tryb symboli pozwala na wprowadzanie symboli i znaków specjalnych. Aby wstawić symbol, wybierz kolejno: **Opcje → Wstaw symbol**. Za pomocą klawiszy nawigacyjnych wybierz odpowiedni symbol i naciśnij klawisz OK.

Wkładanie karty pamięci

Podnieś pokrywę karty pamięci i włóż kartę pamięci microSD tak, aby miejsce styku karty (w kolorze złotym) było zwrócone do dołu. Zamknij pokrywę karty pamięci (prawidłowe zamknięcie sygnalizowane jest charakterystycznym kliknięciem).

Aby wyjąć kartę pamięci, delikatnie popchnij ją w sposób pokazany na rysunku.

Uwaga: Karta pamięci stanowi wyposażenie dodatkowe.



Kontakty Menu 2

Kontakty	Wybierz opcję Nazwy i wprowadź nazwę, którą chcesz wyszukać na liście kontaktów. To menu służy do rejestrowania nowych adresów kontaktów. Umożliwia wprowadzenie nazwy, różnych numerów telefonu, adresów e-mail, grup oraz obrazu nowego kontaktu.
Ustawienia	Umożliwia ustawienie opcji wyświetlania kontaktów.
Grupy	Do każdej grupy można przypisać uczestników.
Szybkie wybieranie	Umożliwia przypisanie dowolnego klawisza od 2 do 8 do pozycji z listy nazw. Naciskając ten klawisz, można nawiązać połączenie z kontaktem bezpośrednio z poziomu ekranu bezczynności.
Numery serwisowe	Ta funkcja pozwala uzyskać dostęp do określonej listy usług oferowanych przez operatora sieci (o ile jest obsługiwana przez kartę SIM).
Własny numer	Umożliwia zapisanie i sprawdzenie swojego numeru na karcie SIM.
Moja wizytówka	Ta opcja pozwala utworzyć własną wizytówkę z imieniem i nazwiskiem i dowolnymi numerami.

Historia połączeń Menu 3

Historia połączeń	Wyświetla wszystkie listy połączeń wychodzących i przychodzących.
Nieodebrane	Wyświetla nieodebrane połączenia.

Ustawienia Menu 4 (c.d.)

Zabezpieczenia	To menu pozwala określić ustawienia zabezpieczeń dla telefonu. <ul style="list-style-type: none"> > Żądanie PIN: umożliwia włączenie żądania podania kodu PIN dla danej karty SIM w momencie włączenia telefonu. > Blokada telefonu: aby uniknąć korzystania z telefonu przez nieupoważnione osoby, można skorzystać z kodu zabezpieczającego. > Zablokuj po zmianie karty SIM: umożliwia ustawienie funkcji blokady telefonu po zmianie karty SIM. > Śledzenie skradzionego telefonu: funkcja ATMT umożliwia śledzenie położenia telefonu w przypadku jego utraty. > Zmień kody: PIN jest skrótem od angielskiego terminu „Personal Identification Number” (osobisty numer identyfikacyjny). Kod PIN chroni telefon przed użyciem go przez niepowołane osoby. To menu umożliwia zmianę następujących kodów dostępu: kod zabezpieczający, kod PIN2 oraz kod ATMT.
Status pamięci	Umożliwia sprawdzenie ilości wolnego i zajętego miejsca w pamięci telefonu, pamięci karty SIM i pamięci zewnętrznej (jeśli jest włożona).
Przywróć ustawienia fabryczne	Funkcja pozwala przywrócić wszystkie fabryczne ustawienia domyślne. Do aktywacji tej funkcji wymagany jest kod zabezpieczający.

Galeria Menu 5

Karta pamięci	Jeśli w gnieździe karty pamięci znajduje się karta pamięci, można na niej zapisywać obrazy, dźwięki i klipy wideo.
Obrazy	Wyświetla listę plików obrazu.
Dźwięki	Na tej liście są wyświetlane zapisane pliki dźwiękowe.
Wideo	Wyświetla listę plików wideo.
Gry i aplikacje	Umożliwia dostęp do szerokiego wachlarza gier i aplikacji zapisanych w telefonie.
Inne	W tym folderze są zapisywane pliki o nieznanym formacie otrzymane pocztą e-mail.

Multimedia Menu 6

Aparat	To menu umożliwia robienie zdjęć za pomocą wbudowanego aparatu oraz dostosowanie jego ustawień.
Wideo	Umożliwia nagrywanie klipów wideo za pomocą wbudowanego aparatu.
Muzyka	Umożliwia słuchanie różnego typu utworów zapisanych w telefonie.
Radio FM	Umożliwia odbiór stacji radiowych za pomocą zewnętrznej słuchawki. Dzięki temu w dowolnym momencie możesz słuchać swojej ulubionej stacji. <i>Uwaga:</i> Zalecamy podłączenie słuchawki do gniazda słuchawki w celu zapewnienia odpowiedniej jakości odbioru sygnału radiowego.

Internet Menu 9

Strona główna	Ta opcja powoduje połączenie ze stroną główną. Strona główna to strona internetowa zdefiniowana dla aktywnego profilu.
Google Wyszukaj	Z tego poziomu można bezpośrednio uzyskać dostęp do strony Google.
Zakładki	To menu umożliwia przechowywanie adresów URL ulubionych stron internetowych w celu ułatwienia dostępu do nich w przyszłości.
Ostatni adres internetowy	W tym menu wyświetlana jest historia ostatnich przeglądanych stron.
Ustawienia	Umożliwia ustawienie opcji dotyczących profilu, pamięci podręcznej i zabezpieczeń usługi internetowej.
Idź do adresu	Ta opcja pozwala na bezpośrednie połączenie z wybraną witryną. Po wprowadzeniu adresu URL naciśnij klawisz OK, aby połączyć się z daną stroną.
Zapisane strony	Umożliwia przeglądanie zapisanych stron internetowych.

Wskazówki dotyczące bezpieczeństwa i prawidłowego użytkowania (cd.)

W samolocie

- Urządzenia bezprzewodowe mogą powodować zakłócenia w samolocie.
- Przed wejściem na pokład samolotu wyłącz telefon komórkowy.

Dzieci

Telefon należy przechowywać w bezpiecznym miejscu, niedostępnym dla dzieci. Telefon zawiera drobne części, które w przypadku włożenia do ust stwarzają niebezpieczeństwo zadławienia.

Połączenia alarmowe

Funkcja połączeń alarmowych może nie być dostępna we wszystkich sieciach telefonii komórkowej. Z tego względu w przypadku konieczności wezwania pomocy nie należy polegać wyłącznie na telefonie. Szczegółowe informacje można uzyskać u lokalnego operatora sieci.

Informacje o baterii

- Bateria nie musi być całkowicie rozładowana przed rozpoczęciem ładowania. W przeciwieństwie do innych baterii w baterii tego telefonu nie występuje efekt pamięci, który mógłby pogorszyć wydajność baterii.
- Używaj wyłącznie baterii i ładowarek firmy LG. Ładowarki firmy LG zostały zaprojektowane tak, aby maksymalnie wydłużyć czas eksploatacji baterii.
- Nie rozkładaj baterii na części ani nie wywołuj zwarcia.
- Baterię należy wymienić, jeśli nie działa w sposób zadowalający. Baterię można ładować wiele razy, zanim konieczna będzie jej wymiana.
- Nie przechowuj ładowarki w miejscach nasłonecznionych ani nie korzystaj z niej w warunkach wysokiej wilgotności, np. w łazience.
- W przypadku wymiany baterii na baterię nieprawidłowego typu występuje ryzyko eksplozji.
- Zużyte baterie należy oddać do utylizacji zgodnie z instrukcjami podanymi przez producenta.

Installing the SIM card and the handset battery

Installing the SIM Card

When you subscribe to a cellular network, you are provided with a plug-in SIM card loaded with your subscription details, such as your PIN, any optional services available and many others.

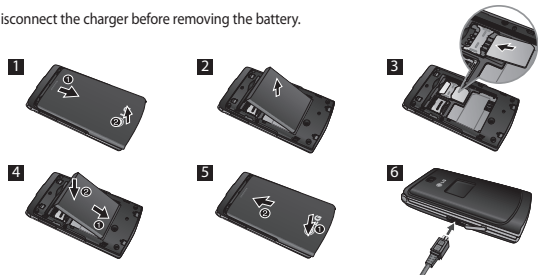
Important! The plug-in SIM card and its contacts can be easily damaged by scratches or bending, so be careful when handling, inserting or removing the card. Keep all SIM cards out of the reach of small children.

Illustrations

Always switch the device off and disconnect the charger before removing the battery.

- Remove the back cover.
- Lift battery away.
- Insert the SIM card.
- Insert the battery pack.
- Attach the back cover.
- Charge the battery.

Note: Fully charge the battery before using it for the first time.



Multimedia Menu 6 (c.d.)

Dyktafon	Umożliwia nagranie notatki głosowej.
Kreator dzwonka	Ta funkcja pozwala tworzyć własne dzwonki.

Terminarz Menu 7

Budzik	Umożliwia ustawienie godziny włączenia alarmu budzika.
Kalendarz	Umożliwia wyświetlenie kalendarza i dodanie wydarzeń do wybranego dnia.
Lista zadań	To menu umożliwia wyświetlanie, edytowanie i dodawanie zadań do wykonania.
Notatki	Umożliwia dodanie nowej notatki oraz przeglądanie i organizowanie zapisanych notatek.
Notatki prywatne	Notatki tajne umożliwiają zapewnienie poufności informacji. Aby móc korzystać z tego menu, trzeba wprowadzić kod zabezpieczający.
Księga rachunków	Księga rachunków to prosta księga rachunkowa, która służy do rejestrowania podstawowych informacji o kwotach otrzymanych i płatnościach.
Kalkulator BMI	Umożliwia obliczenie wskaźnika BMI określającego stosunek masy ciała do wzrostu.

Wskazówki dotyczące bezpieczeństwa i prawidłowego użytkowania

Zachęcamy do zapoznania się z poniższymi wskazówkami. Ich nieprzestrzeganie może stwarzać zagrożenie lub być niezgodne z prawem. Dalsze informacje na ten temat są podane w niniejszej instrukcji obsługi.

Ostrzeżenie

- Dla własnego bezpieczeństwa używaj WYŁĄCZNIE ORYGINALNYCH baterii i ładowarek, zgodnych ze specyfikacjami.
- Wyłączaj telefon w miejscach, w których nakazują to przepisy, np. w szpitalu, gdzie może on zakłócać pracę sprzętu medycznego.
- Zużyta baterię oddaj do utylizacji zgodnie ze stosownymi przepisami.

Czyszczenie i konserwacja produktu

- OSTRZEŻENIE!** Korzystaj tylko z baterii, ładowarek i akcesoriów dodatkowych, które zostały zatwierdzone do użytku z danym modelem telefonu. Użycie jakichkolwiek innych urządzeń dodatkowych grozi unieważnieniem wszelkich homologacji i gwarancji na telefon. Może też być niebezpieczne.
- Nie wolno samodzielnie rozkładać telefonu na części. Jeśli wymagana jest naprawa, oddaj telefon do specjalistycznego punktu serwisowego. Naprawy gwarancyjne mogą obejmować wymianę części na nowe lub naprawione oferujące parametry i funkcje odpowiadające wymienianym częściom. Decyzja o wyborze konkretnego rozwiązania należy do firmy LG.
 - Zachowaj odpowiednią odległość pomiędzy telefonem a źródłami ciepła, takimi jak kaloryfery czy kuchenieki.
 - Zewnętrzną część telefonu należy czyścić suchą szmatką. (Nie należy używać rozpuszczalników).
 - Nie przechowuj telefonu w pobliżu kart kredytowych lub innych kart z paskiem magnetycznym, gdyż może on uszkodzić informacje zapisane na paskach magnetycznych.

Wskazówki dotyczące bezpieczeństwa i prawidłowego użytkowania (cd.)

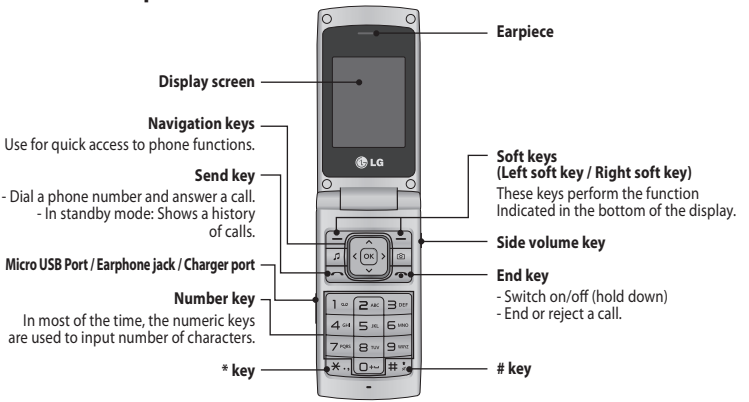
- Aby zapobiec zanieczyszczeniu środowiska i spowodowaniu ewentualnego zagrożenia dla zdrowia ludzi i zwierząt, zużyta baterię lub akumulator wyrzuć do odpowiedniego pojemnika w wyznaczonych punktach zbiórki.
- Nie wyrzucaj baterii ani akumulatora razem z innymi odpadami.
- Zaleca się korzystanie z lokalnych, bezpłatnych systemów zwrotu baterii i akumulatorów.

Narażenie na wpływ fal radiowych

Informacje dotyczące oddziaływania fal radiowych oraz współczynnika SAR (ang. Specific Absorption Rate).

- Telefon komórkowy LG-A133 jest skonstruowany w sposób zapewniający zgodność z odpowiednimi wymaganiami bezpieczeństwa w zakresie oddziaływania fal radiowych. Wymagania te oparto na wskazaniach naukowych, określających marginesy bezpieczeństwa zapewniające ochronę wszystkich osób, bez względu na ich wiek i stan zdrowia.
- We wskazaniach dotyczących dozwolonego poziomu oddziaływaniem fal radiowych używa się jednostki zwanej współczynnikiem SAR (ang. Specific Absorption Rate). Testy mierzące wartość SAR są przeprowadzane z użyciem standardowych metod, gdy telefon emituje najwyższą udokumentowaną dla niego moc promieniowania we wszystkich wykorzystywanych zakresach częstotliwości.
 - Mimo iż różne modele telefonów LG mogą różnić się wartością współczynnika SAR, wszystkie zaprojektowano tak, by spełniały odpowiednie wytyczne dotyczące oddziaływania fal radiowych.
 - Graniczna wartość współczynnika SAR zalecana przez organizację International Commission on Non-Ionizing Radiation Protection (ICNIRP) to 2 W/kg (wartość uśredniona dla 10 g masy ciała).
 - Najwyższa wartość SAR uzyskana podczas badań tego modelu telefonu przy użyciu systemu DASY4 w przypadku telefonu trzymanego przy uchu/noszonego blisko ciała wynosi odpowiednio 0,722 W/kg (10 g)/1,03 W/kg (10 g).
 - Informacja dla mieszkańców krajów/regionów akceptujących wytyczne instytutu IEEE (Institute of Electrical and Electronics Engineers) dotyczące wartości granicznej współczynnika SAR: średnia wartość SAR wynosi 1,6 W/kg na jeden (1) gram tkanki.

Phone Components



Terminarz Menu 7 (c.d.)

Kalkulator	Kalkulator umożliwia wykonywanie podstawowych działań arytmetycznych: dodawania, odejmowania, mnożenia i dzielenia.
Stoper	Ta opcja pozwala korzystać z funkcji stopera.
Szukanie dnia	Pozwala sprawdzić określoną datę przez dodawanie dni (Po) lub odejmowanie (Przed).
Konwerter	Umożliwia konwersję dowolnej miary na żadaną jednostkę. Dostępne kategorie przeliczanych jednostek to: Waga, Powierzchnia, Długość, Masa, Temperatura, Objętość i Prędkość.
Czas globalny	Funkcja Czas globalny prezentuje informacje na temat godziny w najważniejszych miastach świata.
Idź do	Umożliwia bezpośrednie przejście do wyszukiwanego menu. Istnieje też możliwość przypisania wybranego elementu do funkcji Idź do.
Usługi SIM	W zależności od włożonej karty SIM, w telefonie może pojawić się dodatkowe menu udostępniające dodatkowe funkcje karty SIM.

Aplikacje Menu 8

W telefonie LG-A133 są zainstalowane gry, które mogą dostarczyć wiele rozrywki. Jeśli pobierzesz dodatkowe gry lub aplikacje, zostaną one zapisane w tym folderze. Naciśnij klawisz **Menu** i wybierz pozycję **Aplikacje**. Wybierz opcję **Gry i aplikacje**.

Uwaga: Łączenie z tą usługą wiąże się z dodatkowymi opłatami. Sprawdź stawki za pobieranie danych u operatora sieci.

Wskazówki dotyczące bezpieczeństwa i prawidłowego użytkowania (cd.)

Urządzenia elektroniczne

Wszystkie telefony mogą powodować zakłócenia, które mogą negatywnie wpłynąć na działanie znajdujących się w pobliżu urządzeń.

- Nie używaj telefonu komórkowego w pobliżu sprzętu medycznego bez zgody personelu placówki. Nie umieszczaj telefonu w pobliżu rozrusznika serca (np. w kieszeni przy klatce piersiowej).

Bezpieczeństwo na drodze

Sprawdź lokalne przepisy dotyczące używania telefonów komórkowych.

- Podczas prowadzenia pojazdu nie trzymaj telefonu w ręce.
- Korzystaj z zestawu głośnomówiącego lub słuchawkowego, jeśli jest dostępny.
- Jeśli wymagają tego warunki panujące na drodze, przed wykonywaniem lub odebraniem połączenia zjedź na pobocze i zaparkuj pojazd.

Miejsca zagrożone wybuchem

Nie korzystaj z telefonu podczas trwania prac z użyciem materiałów wybuchowych. Stosuj się do ograniczeń i postępuj zgodnie z wszelkimi przepisami.

Miejsca zagrożone wybuchem

Nie korzystaj z telefonu na stacji benzynowej. Nie korzystaj z urządzenia w pobliżu zbiorników paliwa lub substancji chemicznych.

Akcesoria

Telefon współpracuje z wieloma dodatkowymi akcesoriami. Akcesoria te można dobrać w zależności od potrzeb.

Standardowa bateria



Ładowarka podróżna



Zestaw słuchawkowy



Instrukcja obsługi



Dane techniczne

Temperatura otoczenia

- Maksymalna**: +55°C (rozładowywanie)
+45°C (ładowanie)

- Minimalna**: -10°C

- Waga telefonu z baterią**: 88g

Wilgotność otoczenia (bez kondensacji)

- Maksymalna**: 80%

- Minimalna**: 20%

Kondensacja pary wodnej (skraplanie) jest to naturalne zjawisko spowodowane wilgotnością zawartą w powietrzu atmosferycznym. Powstaje ono przy nagłej zmianie temperatury środowiska, w którym użytkowany jest telefon.

Bluetooth QD ID B016672

Deklaracja zgodności		LG Electronics
Dane danej		
Nazwa		
LG Electronics B0		
Adres		
LG Electronics Inc. LG Tech Tower 25, Yongdeungdo, Yeongdeung-gu, Seoul, Korea 100-131		
Charakterystyka		
Nazwa produktu		
GSM 850 / E-GSM 900 / DCS 1800 / PCS 1900 Quad Band Terminal Equipment		
Nazwa modelu		
LG-A133, LG-A133		
Nazwa handlowa		
LG		
Zgodność z normami		
Dyrektywa R&TTE: 1999/5/EC		
EN 301 490-01 V1.3.1, EN 301 490-01 V1.3.1, EN 301 490-1 V1.3.2		
EN 301 511 V9.2.2		
EN 60950-2006, EN 60950-1 2006		
EN 60811:2001		
EN 60529 V1.7.1		
Informacje dodatkowe		
Zgodność z przewidywanymi normami zarytrowana jest przez następujące jednostki notyfikowane (DN01)		
BABT, Froyth House, Churchfield Road, Walton-on-Thames, Surrey, KT12 2TD, United Kingdom		
Notified Body Identification Number: 0108		
Dane techniczne		
Nazwa	Nazwa	Data wystawienia
Wzrost	Wzrost	20 May 2010
LG Electronics Logistics and Services B.V.		
Wijk aan Zee, 1327 AB, Almere, The Netherlands		
Przebieg procedury		