



CE 0168

LG-A133 BENUTZERHANDBUCH

Dieses Handbuch kann abhängig von der Softwareversion und dem Dienstanbieter vom Telefon abweichen.



Entsorgung Ihres Altgeräts

- 1 Wenn dieses Symbol eines durchgestrichenen Abfallimers auf einem Produkt angebracht ist, unterliegt dieses Produkt der europäischen Richtlinie 2002/96/EC.
- 2 Alle Elektro- und Elektronik-Altgeräte müssen getrennt vom Hausmüll in staatlichen oder kommunalen Sammeleinrichtungen und entsprechend den geltenden Vorschriften entsorgt werden.
- 3 Durch eine vorschriftsmäßige Entsorgung von Altgeräten können schädliche Auswirkungen auf Mensch und Umwelt vermieden werden.
- 4 Genauere Informationen zur Entsorgung von Altgeräten erhalten Sie bei den lokalen Behörden, der Entsorgungseinrichtung oder dem Fachhändler, bei dem Sie das Produkt erworben haben.



P/N: MMB0389334 (1.0)

Kurze Übersicht über die Funktionen

In diesem Abschnitt werden die Funktionen des Telefons kurz erläutert.

Nachrichten Menü 1

Nachricht schreiben: Dieses Menü enthält Funktionen zu SMS (Short Message Service) und MMS (Multimedia Message Service).

Eingang: Wenn Sie eine Nachricht erhalten haben, wird ein entsprechendes Signal ausgegeben. Sie wird im Eingang gespeichert.

E-Mail: Unter „Meine E-Mails“ erhalten Sie gegen eine monatliche Gebühr eine Auswahl Ihrer E-Mails auf Ihr Mobiltelefon.

Entwürfe: Unter „Entwürfe“ können Sie Ihre Nachrichten temporär speichern.

Ausgang: Hier werden Nachrichten während der Übertragung oder bei fehlgeschlagener Übertragung vorübergehend gespeichert.

› **Anti-Diebstahl-Tracking (ADT):** Mit der ADT-Funktion können Sie Ihr Telefon orten, wenn Sie es verloren oder verlegt haben.

› **Codes ändern:** Die PIN (persönliche Identifikationsnummer) schützt Ihr Telefon vor unberechtigter Nutzung. Über diese Option können Sie den Sicherheitscode, PIN-Code, PIN2-Code oder ADT-Code ändern.

Speicherstatus: Sie können den freien Speicherplatz und die Speichernutzung des Telefons, der SIM-Karte und des externen Speichers (falls vorhanden) überprüfen.

Einst. zurücksetzen: Sie können das Telefon auf die werkseitigen Standardeinstellungen zurücksetzen. Dazu benötigen Sie den Sicherheitscode.

Galerie Menü 5

Meine Speicherkarte: Wenn Sie eine Speicherkarte in den Steckplatz einlegen, können Sie Bilder, Töne und Videos auf der Karte speichern.

Meine Bilder: Zeigt die Liste der Bilddateien an.

Pflege und Wartung des Telefons

WARNUNG! Verwenden Sie ausschließlich Akkus, Ladegeräte und Zubehörteile, die für die Verwendung mit diesem Mobiltelefon zugelassen sind. Die Verwendung anderer Teile kann zum Erlöschen der Zulassungen oder Garantien für dieses Mobiltelefon führen und kann gefährlich sein.

› Zerlegen Sie dieses Mobiltelefon nicht. Sollten Reparaturen erforderlich sein, wenden Sie sich an einen qualifizierten Kundendienstmitarbeiter.
LG ist berechtigt, bei Reparaturen im Rahmen der Garantie neue oder überholte Ersatzteile oder Platinen zu verwenden, sofern diese über den gleichen Funktionsumfang verfügen wie die zu ersetzenden Teile.

› Halten Sie das Telefon von Hitzequellen wie Heizungen oder Herdplatten fern.

› Reinigen Sie die Außenseite des Geräts nur mit einem trockenen Tuch. (Verwenden Sie keine lösungsmittelhaltigen Reiniger.)

› Bewahren Sie das Telefon nicht in der Nähe von Gegenständen mit Magnetstreifen (Kreditkarten, Fahrkarten usw.) auf, da andernfalls die auf dem Magnetstreifen gespeicherten Informationen beschädigt werden könnten.

Elektronische Geräte

Bei Mobiltelefonen kann es zu Interferenzen kommen, die die Leistung beeinträchtigen können.

Gesendet: Hier werden SMS und MMS nach der Übertragung gespeichert.

Gespeicherte Elemente: Hier finden Sie gespeicherte Nachrichten, Textvorlagen und MMS-Vorlagen.

Emoticons: Eine Liste nützlicher Emoticons, die für eine schnelle Antwort bereits erstellt wurden.

Einstellungen: In diesem Menü können Sie Einstellungen für die Funktionen Ihres Dienstanbieters festlegen.

Kontakte Menü 2

Suche: Geben Sie den Namen ein, den Sie in der Kontaktliste suchen möchten.

Sie können eine neue Kontaktadresse erstellen. Sie können für neue Kontakte den Namen, verschiedene Telefonnummern, E-Mail-Adressen, Gruppen und Bilder eingeben.

Einstellungen : Hier können Sie u. a. die Anzeige der Kontakte einstellen.

Gruppen: Sie können die Mitglieder jeder Gruppe auflisten.

Meine Sounds: Hier wird eine Liste mit gespeicherten Audiodateien angezeigt.

Meine Videos: Hier wird eine Liste mit Videodateien angezeigt.

Meine Spiele & mehr: Sie können auf dem Telefon auf eine große Auswahl an Spielen und Anwendungen zugreifen.

Andere: Hier werden per E-Mail empfangene Dateien mit undefiniertem Format gespeichert.

Medien Menü 6

Kamera: Hier können Sie mit der integrierten Kamera Fotos aufnehmen und die Kameraeinstellungen ändern.

Videokamera: Sie können mit der integrierten Kamera Videos aufnehmen.

Musik: Hier können Sie die auf Ihrem Telefon gespeicherten Titel abspielen.

Radio: Über die Kopfhörer können Sie UKW-Radio empfangen. So können Sie jederzeit Ihren Liebblingssender hören.

› Verwenden Sie das Mobiltelefon nicht unerlaubt in der Nähe medizinischer Geräte. Wenn Sie einen Herzschrittmacher tragen, bewahren Sie das Telefon nicht in der Nähe des Herzschrittmachers (z. B. in der Brusttasche) auf.

Sicherheit im Straßenverkehr

Erkundigen Sie sich über die jeweils geltenden Gesetze und Bestimmungen zur Verwendung von Mobiltelefonen in Fahrzeugen.

› Verwenden Sie das Mobiltelefon nicht während der Fahrt.
› Verwenden Sie, sofern verfügbar, eine Freisprecheinrichtung.
› Parken Sie ggf. zuerst das Fahrzeug, bevor Sie Anrufe tätigen oder entgegennehmen.

Sprenggebiete

Benutzen Sie das Telefon nicht in Sprenggebieten. Beachten Sie die Einschränkungen, und befolgen Sie alle geltenden Vorschriften und Regeln.

Explosionsgefährdete Orte

Verwenden Sie das Telefon nicht in der Nähe von Kraftstoffen oder Chemikalien.

In Flugzeugen

In einem Flugzeug können Telefone zu Interferenzen führen.

Einsetzen der SIM-Karte und des Akkus

Einsetzen der SIM-Karte

Wenn Sie sich bei einem Mobilfunkanbieter anmelden, erhalten Sie eine Plug-in-SIM-Karte, auf der Ihre Teilnehmerdaten gespeichert sind, z. B. Ihre PIN, verfügbare optionale Dienste und vieles mehr.

Wichtig! › Die Plug-in-SIM-Karte und ihre Kontakte können durch Kratzer oder Biegen leicht beschädigt werden. Gehen Sie daher beim Einsetzen und Entfernen der Karte vorsichtig vor. Bewahren Sie alle SIM-Karten außerhalb der Reichweite von Kleinkindern auf.

Abbildungen

Schalten Sie vor dem Entfernen des Akkus das Gerät aus und trennen Sie es vom Ladegerät.

1 Entfernen Sie die rückseitige Abdeckung.

2 Entnehmen Sie den Akku.

3 Setzen Sie die SIM-Karte ein.

4 Setzen Sie den Akku ein.

5 Setzen Sie die rückseitige Abdeckung ein.

6 Laden Sie den Akku auf.

Hinweis: Laden Sie den Akku vollständig auf, bevor Sie Ihr Telefon zum ersten Mal verwenden.



Kurzwahl: Sie können jeder der Zifferntasten 2 bis 8 einen Eintrag aus Ihrer Kontaktliste zuweisen. Mit diesen Tasten können Sie direkt vom Standby-Bildschirm aus Anrufe tätigen.

Service-rufnummern: Mit dieser Option gelangen Sie zu einer Liste von Zusatzdiensten des Netzbetreibers (falls von der SIM-Karte unterstützt).

Eigene Nummer: Sie können Ihre eigene Nummer auf der SIM-Karte speichern und einsehen.

Meine Visitenkarte: Mit dieser Funktion können Sie Ihre eigene Visitenkarte mit Ihrem Namen und Telefonnummern erstellen.

Anrufliste Menü 3

Alle Anrufe: Sie können alle Listen aus- und eingehender Anrufe anzeigen.

Entgangene: Zur Anzeige von entgangenen Anrufen.

Eingehende: Zur Anzeige von angenommenen Anrufen.

Ausgehende: Zur Anzeige von ausgehenden Anrufen.

Anrufdauer: Sie können sich die Dauer der ein- und ausgehenden Anrufe anzeigen lassen. Die Gesprächszeiten können auch zurückgesetzt werden.

Hinweis: Zum Radiohören benötigen Sie Ihre Kopfhörer. Stecken Sie die Kopfhörer in die Kopfhörerbuchse ein.

Sprachmemo: Hier können Sie Sprachnotizen aufzeichnen.
Rufton erstellen: Mit dieser Funktion können Sie eigene Klingeltöne erstellen.

Organizer Menü 7

Wecker: Sie können den Alarm definieren, durch den zur festgelegten Zeit ein Signal ertönt.

Kalender: Hier können Sie den Kalender anzeigen und die Daten für Ihre Termine festlegen.

Aufgaben: Sie können Aufgaben anzeigen, bearbeiten und hinzufügen.

Notizen: Sie können neue Notizen hinzufügen, anzeigen und gespeicherte Notizen verwalten.

Geheimnotizen: Sie können eine private Notiz verfassen, um Ihre Daten zu schützen. Um dieses Menü aufzurufen, müssen Sie zunächst den Sicherheitscode eingeben.

Haushaltsbuch: Über diese Funktion können Sie ganz einfach Ihre Rechnungen und Zahlungen verwalten.

› Schalten Sie daher Ihr Mobiltelefon aus, bevor Sie in ein Flugzeug steigen.

Kinder

Bewahren Sie das Mobiltelefon an einem sicheren Ort außerhalb der Reichweite von Kindern auf. Es enthält Kleinteile, die verschluckt oder eingeatmet werden könnten.

Notrufe

Notrufe sind möglicherweise nicht in allen Mobilfunknetzen möglich. Verlassen Sie sich daher bei Notrufen nie ausschließlich auf ein Mobiltelefon. Weitere Informationen dazu erhalten Sie von Ihrem Dienstanbieter.

Hinweise zum Akku und zur Pflege des Akkus

› Es ist nicht erforderlich, den Akku vor dem Laden vollständig zu entladen. Anders als bei herkömmlichen Akkus tritt bei diesem Akku kein Memory-Effekt auf, der die Leistung vermindert.

› Verwenden Sie ausschließlich Akkus und Ladegeräte von LG. Ladegeräte von LG sind so ausgelegt, dass die Lebensdauer des Akkus optimiert wird.

› Öffnen Sie den Akku nicht, und schließen Sie ihn nicht kurz.

› Tauschen Sie den Akku aus, wenn die Leistung nicht mehr zufriedenstellend ist. Ein Akku kann mehrere Hundert Mal

Datenvolumen: Mithilfe der Option „Datenzähler“ können Sie die über das Netz übertragene Datenmenge verfolgen.

Anruflisten: Zeigt die Kosten für die gewählten Nummern sowie die Anrufdauer aller eingehenden und ausgehenden Anrufe an. Außerdem können Sie hier Gebühreneinstellungen vornehmen.

Einstellungen Menü 4

Profil: Unter „Profil“ können Sie die Telefontöne für verschiedene Ereignisse und Umgebungen einstellen und anpassen.

Anzeige: Hier können Sie die Einstellungen für die Bildschirmanzeige ändern.

Datum & Zeit: Hier können Sie die Einstellungen für Datum und Uhrzeit anpassen.

Verbindungen: Hier können Sie Einstellungen zur Verbindung des Telefons mit anderen Geräten oder einem Netzwerk vornehmen.

Allg. Einstellungen: Sie können das entsprechende Anrufmenü einstellen.

BMI Rechner: Mit dem BMI (Body Mass Index) wird die Körpermasse eines Menschen auf Basis von Größe und Gewicht berechnet.

Rechner: Mit dem Rechner können Sie die Grundrechenarten Addition, Subtraktion Multiplikation und Division durchführen.

Stoppuhr: Mit dieser Option können Sie die Stoppuhrfunktion ausführen.

Datumrechner: Mit dem Datumrechner können Sie durch Addieren und Subtrahieren von Tagen ein Zieldatum berechnen.

Umwrechner: Mit dieser Funktion können Sie Umrechnungen zwischen verschiedenen Maßeinheiten vornehmen. Es können verschiedene Arten von Maßeinheiten umgerechnet werden: Währung, Fläche, Länge, Masse, Temperatur, Volumen und Geschwindigkeit.

Weltzeit: Die Weltzeitfunktion bietet Zeitinformationen für die wichtigsten Städte weltweit.

Favoriten: Mit dieser Option können Sie einfach zum gesuchten Menü wechseln. Sie können dieses Element unter „Favoriten“ festlegen.

› aufgeladen werden, bevor er ausgetauscht werden muss.

› Setzen Sie das Ladegerät keiner direkten Sonneneinstrahlung oder hoher Luftfeuchtigkeit (wie z. B. in einem Badezimmer) aus.

› Bei Austausch des Akkus gegen einen ungeeigneten Akkutyp kann das Gerät schwer beschädigt werden.

› Entsorgen Sie unbrauchbar gewordene Akkus gemäß den Anweisungen des Herstellers.

Sicherheitshinweis über die Einwirkung elektromagnetischer Energie im Radiofrequenzbereich

Informationen zur Einwirkung elektromagnetischer Felder und zur Spezifischen Absorptionsrate (SAR)

Das Mobiltelefon LG-A133 entspricht den geltenden Sicherheitsbestimmungen hinsichtlich der Einwirkung elektromagnetischer Felder. Diese Bestimmungen basieren auf wissenschaftlichen Richtlinien, die auch Sicherheitsabstände definieren, um eine gesundheitliche Gefährdung von Personen (unabhängig von Alter und allgemeinem Gesundheitszustand) auszuschließen.

Tasten und Ausstattung Ihres Telefons



Telefon: Hier können Sie Telefoneinstellungen vornehmen.

› **Richtungstasten:** Hier können Sie die Belegung der Hotkeys ändern, die aktuell als Navigationstasten festgelegt sind (im Standby-Modus).

› **Sprache:** Hier können Sie eine andere Sprache für die Textanzeige wählen. Diese Änderung hat auch Auswirkungen auf den Spracheingabemodus.

› **Energiesparmodus:** Wählen Sie aus den Optionen „Aus“, „Automatisch“ und „Immer ein“, um die Werkzeugeinstellungen für den Energiesparmodus zu ändern.

› **Telefon-Info:** Hier werden Telefonnummer, Modellnummer und Softwareversion angezeigt.

Netz: Hier können Sie die Einstellungen für „Netzwerk auswählen“ und „Netzwerkmodus“ vornehmen. Sie können außerdem der Liste der bevorzugten Netze ein Netz hinzufügen.

Internetprofil: Dieses Menü zeigt Internetprofile an. Im Menü „Optionen“ können Sie neue Profile erstellen, bearbeiten und löschen. Standardkonfigurationen können jedoch nicht gelöscht oder bearbeitet werden.

Zugangspunkte: In diesem Menü wird eine Liste der Zugangspunkte angezeigt. Im Menü „Optionen“ können Sie neue Profile erstellen, bearbeiten und löschen. Standardkonfigurationen können jedoch nicht gelöscht oder bearbeitet werden.

Datenverbindung: Wenn Sie die Option „Wenn verfügbar“ auswählen, wird das Telefon beim Einschalten automatisch in einem GPRS-Netzwerk registriert. Wenn Sie „Wenn benötigt“ einstellen, wird die GPRS-Verbindung für die Dauer der WAP- oder Anwendungsverbindung hergestellt.

Sicherheit: Hier können Sie die Sicherheitseinstellungen für Ihr Telefon festlegen.

› **PIN-Abfrage:** Sie können festlegen, dass beim Einschalten des Telefons der PIN-Code für die SIM-Karte abgefragt wird.

› **Telefon Sperre:** Mit dem Sicherheitscode können Sie die unberechtigte Nutzung des Telefons verhindern.

› **Bei Wechsel der SIM-Karte sperren:** Hier können Sie einstellen, dass das Telefon bei Austausch der SIM-Karte gesperrt wird.

Anwendungen Menü 8

Das LG-A133 enthält einige vorinstallierte Spiele, mit denen Sie sich die Zeit vertreiben können. Wenn Sie weitere Spiele oder Anwendungen herunterladen, werden diese in diesem Ordner gespeichert. Drücken Sie **Menü** und wählen Sie **Anwendungen**. Wählen Sie **Meine Spiele & mehr**.

Hinweis: Für diesen Dienst können zusätzliche Gebühren anfallen. Erkundigen Sie sich bei Ihrem Netzbetreiber nach eventuellen Zusatzkosten.

t-zones Menü 9

t-zones: Stellt eine Verbindung mit der Startseite her. Bei der Startseite handelt es sich um die Website, die im aktivierten Profil definiert ist.

Lesezeichen: In diesem Menü können Sie die URLs Ihrer bevorzugten Websites speichern, um später leicht darauf zugreifen zu können.

Verlauf: In diesem Menü werden die zuletzt besuchten Websites angezeigt.

› In den Richtlinien hinsichtlich der Einwirkung elektromagnetischer Felder wird eine Maßeinheit verwendet, die als Spezifische Absorptionsrate bzw. SAR bezeichnet wird. Der SAR-Wert wird mit standardisierten Testmethoden ermittelt, bei denen das Telefon in allen getesteten Frequenzbändern mit der höchsten zulässigen Sendeleistung betrieben wird.

› Auch wenn Unterschiede zwischen den SAR-Werten verschiedener LG-Telefonmodelle bestehen, entsprechen sie in jedem Fall den geltenden Richtlinien hinsichtlich der Einwirkung elektromagnetischer Felder.

› Der von der Internationalen Kommission für den Schutz vor nichtionisierenden Strahlen (International Commission on Non-Ionizing Radiation Protection, ICNIRP) empfohlene SAR-Grenzwert liegt bei 2 W/kg gemittelt über zehn (10) Gramm Gewebe.

› Der höchste für dieses Telefonmodell mit DASV4 ermittelte SAR-Wert bei Verwendung am Ohr liegt bei 0,722 W/kg (10 g) bzw. 1,03 W/kg (10 g), wenn das Gerät am Körper getragen wird.

› Einige Länder/Regionen haben den von Institute of Electrical and Electronics Engineers (IEEE) empfohlenen SAR-Grenzwert übernommen. Dieser liegt bei 1,6 W/kg gemittelt über ein (1) Gramm Gewebe.

Einstellungen : Sie können u. a. Profil, Cache und Sicherheit für den Internetdienst festlegen.

Adresse eingeben: Sie können direkt auf die gewünschte Website zugreifen. Geben Sie eine URL ein und drücken Sie „Öffnen“, um auf die gewünschte Website zuzugreifen.

Gespeicherte Seiten: Hier werden Ihre gespeicherten Websites angezeigt.

Richtlinien für einen sicheren und effizienten Gebrauch

Lesen Sie diese einfachen Richtlinien sorgfältig durch. Die Nichtbeachtung dieser Richtlinien kann gefährlich oder gesetzswidrig sein. Weitere ausführliche Informationen dazu finden Sie in diesem Handbuch.

Warnung

- › Verwenden Sie aus Sicherheitsgründen AUSSCHLIESSLICH die angegebenen ORIGINAL-Akkus und -Ladegeräte.
- › Schalten Sie das Telefon aus, wenn dies durch die jeweils geltenden Bestimmungen vorgeschrieben ist, z. B. in Krankenhäusern, wo es medizinische Geräte stören könnte.
- › Entsorgen Sie den Akku entsprechend den geltenden Vorschriften.

Technische Daten

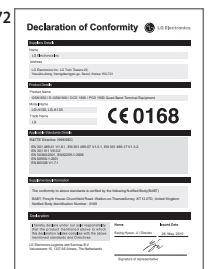
Umgebungstemperatur

› **Max. :** +55°C (entladen)

+45°C (laden)

› **Min. :** -10°C

Bluetooth QD ID B016622





C € 0168

LG-A133 USER GUIDE

This manual may differ from the phone depending on the phone software version and service provider used.



Disposal of your old appliance

- 1 When this crossed-out wheeled bin symbol is attached to a product it means the product is covered by the European Directive 2002/96/EC.
- 2 All electrical and electronic products should be disposed of separately from the municipal waste stream via designated collection facilities appointed by the government or the local authorities.
- 3 The correct disposal of your old appliance will help prevent potential negative consequences for the environment and human health.
- 4 For more detailed information about disposal of your old appliance, please contact your city office, waste disposal service or the shop where you purchased the product.



P/N: MMB0389334 (1.0)

Quick feature reference

This section provides brief explanations of features on your phone.

Messaging Menu 1

Write message: This menu includes functions related to SMS (Short Message Service) and MMS (Multimedia Message Service).

Inbox: You will be alerted when you have received messages. They will be stored in Inbox.

E-mail: My Email lets you get your favourite emails on your mobile for a fixed price each month.

Drafts: You can save the message temporarily in Drafts.

Outbox: This is a temporary storage folder for the unsent messages or messages that you have sent but fail to deliver.

Sent items: After sending out the message, the text message or multimedia message is saved in the Sent folder.

Saved items: You can access your saved messages, text templates and multimedia templates.

Gallery Menu 5

My memory card: If your phone has a memory card in the card slot, you can save images, sounds, and videos onto it.

My images: Shows the list of image files.

My sounds: Saved audio files are displayed in the list.

My videos: Displays the list of video files.

My games & apps: You can access a great selection of games and applications on your phone.

Others: When you receive files of an undefined format via email, the files are saved in this folder.

Media Menu 6

Camera: You can take photos with the built in camera and adjust its settings to suit your needs.

Video camera: You can record a video clip through the built-in camera.

Music: Using the songs in your phone, you can easily enjoy various music.

Electronic devices

All mobile phones may get interference, which could affect performance.

- Do not use your mobile phone near medical equipment without requesting permission. Avoid placing the phone over a pacemaker, i.e. in your breast pocket.

Road safety

Check the laws and regulations on the use of mobile phones in the areas when you drive.

- Do not use a hand-held phone while driving.
- Use a hands-free kit, if available.
- Pull off the road and park before making or answering a call if driving conditions so require.

Blasting area

Do not use the phone where blasting is in progress. Observe restrictions, and follow any regulations or rules.

Emoticons: A list of useful Emoticons, already written for a quick reply.

Settings: This menu allows you to set features of your network service provider.

Contacts Menu 2

Search: Select Names and enter the name that you want to search from the contact list. You can register a new contact address. You can enter the name, different phone numbers, email addresses, groups and image of a new contact.

Settings: You can set the contact display option.

Groups: You can list up to the members per each group.

Speed dials: You can assign any of the keys from 2 to 8 with a name list entry. You can call directly by pressing this key when you are in idle screen.

Service dial numbers: Use this function to access a particular list of services provided by your network operator (if supported by the SIM card).

Own number: You can save and check your own number in SIM card.

Radio: You can receive FM radio with your external earphone. You can listen to your favourite radio station anytime.

Note: You have to insert Ear-mic into Handsfree connector in order to listen to the Radio and keep the good radio reception.

Voice recorder: You can record voice memo.

Ringtone creator: This function allows you to create your own personal ringtones by using this tool.

Organiser & tools Menu 7

Alarms: You can set the alarm clock to go on at a specified time.

Calendar: You can see the calendar and add the events here in selected date.

To do: You can view, edit and add tasks to do.

Memo: You can add new memo, view and manage saved memos.

Secret memo: You can write the private memo to protect your privacy. You enter the security code to use this memo.

Potentially explosive atmospheres

Do not use the phone at a refueling point. Do not use near fuel or chemicals.

In aircraft

Wireless devices can cause interference in aircraft.
Turn off your mobile phone before boarding any aircraft.

Children

Keep the phone in a safe place out of children's reach. It includes small parts which if detached may cause a choking hazard.

Emergency calls

Emergency calls may not be available under all cellular networks. Therefore, you should never depend solely on the phone for emergency calls. Check with your local service provider.

Installing the SIM card and the handset battery

Installing the SIM Card

When you subscribe to a cellular network, you are provided with a plug-in SIM card loaded with your subscription details, such as your PIN, any optional services available and many others.

Important! The plug-in SIM card and its contacts can be easily damaged by scratches or bending, so be careful when handling, inserting or removing the card. Keep all SIM cards out of the reach of small children.

Illustrations

Always switch the device off and disconnect the charger before removing the battery.

1 Remove the back cover.

2 Lift battery away.

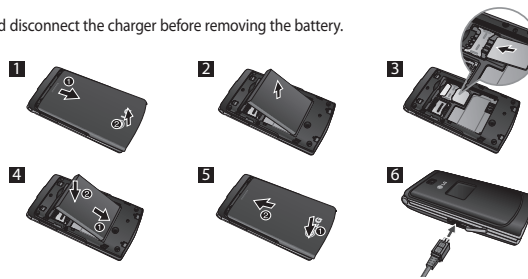
3 Insert the SIM card.

4 Insert the battery pack.

5 Attach the back cover.

6 Charge the battery.

Note: Fully charge the battery before using it for the first time.



My business card: This option allows you to create your own business card featuring name and any numbers.

Call log Menu 3

All calls: You can view all lists of outgoing or incoming calls.

Missed calls: You can view the unanswered calls.

Received calls: You can view the Received calls.

Dialled calls: You can view the outgoing call numbers.

Call durations: Allows you to view the duration of your incoming and outgoing calls. You can also reset the call timers.

Data volume: You can check the amount of data transferred over the network.

Call costs: View the charges applied to your dialled numbers and the call duration of all your received and dialled calls. Also you can do Cost Settings.

Settings Menu 4

Profiles: You can adjust and customize the phone tones for different events, or environments.

Display settings: You can change settings for the phone display.

Data & time: You can set functions relating to the date and time.

Connectivity: You can set up the condition or data for the phone to connect with other device or network.

Common setting: You can set the menu relevant to a call.

Phone settings: Allows you to set the phone

My Navi Key: Allows you to change the preferences on the Hotkeys that are currently assigned for your navigation keys (when in standby mode).

Language: You can change the language for the display texts in your phone. This change will also affect the Language Input mode.

Power save: Choose among the followings, Off/Night only/Always On, to change the factory set power saving settings.

Applications Menu 8

Your LG-A133 comes with preloaded games to keep you amused when you have time to spare. If you choose to download any additional games or applications they will be saved into this folder. Press Menu and select Applications. Choose My games & apps.

Note: An additional cost is incurred when connecting to this service. Check your data charges with your network provider.

t-zones Menu 9

t-zones: Connects to a homepage. The homepage will be the site which is defined in the activated profile.

Bookmarks: This menu allows you to store the URL of favorite web pages for easy access at a later time.

History: This menu shows the history of recently browsed pages.

Browser settings: You can set the profile, cache and security related to internet service.

Battery information and care

You do not need to completely discharge the battery before recharging. Unlike other battery systems, there is no memory effect that could compromise the battery's performance.

Use only LG batteries and chargers. LG chargers are designed to maximize the battery life.

Do not disassemble or short-circuit the battery pack.

Replace the battery when it no longer provides acceptable performance. The battery pack may be recharged hundreds of times before it needs to be replaced.

Do not expose the battery charger to direct sunlight or use it in high humidity, such as the bathroom.

Risk of explosion if battery is replaced by an incorrect type.

Dispose off used batteries according to the manufacturer's instructions.

Exposure to radio frequency energy

Radio wave exposure and Specific Absorption Rate (SAR) information

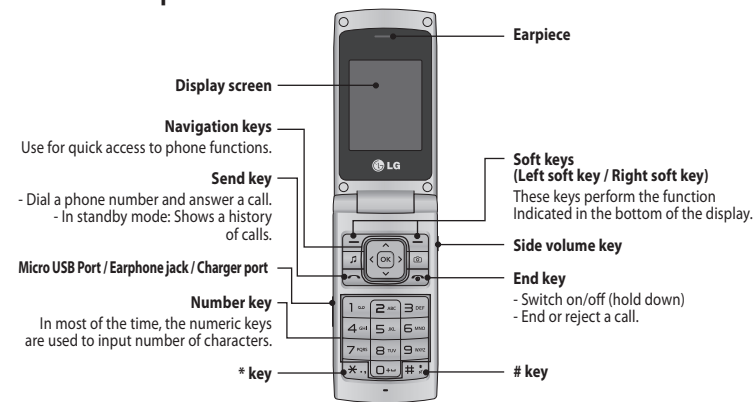
This mobile phone model LG-A133 has been designed to comply with applicable safety requirement for exposure to radio waves. This requirement is based on scientific guidelines that include safety margins designed to ensure safety of all persons, regardless of age and health.

The radio wave exposure guidelines employ a unit of measurement known as the Specific Absorption Rate, or SAR. Tests for SAR are conducted using standardised methods with the phone transmitting at its highest certified power level in all used frequency bands.

While there may be differences between the SAR levels of various LG phone models, they are all designed to meet the relevant guidelines for exposure to radio waves.

The SAR limit recommended by the International Commission on Non-Ionizing Radiation Protection (ICNIRP) is 2W/kg averaged over ten (10) gram of tissue.

Phone Components



Handset information: Shows your phone number, model number and S/W version.

Network: You can set select network and network mode settings using this menu. Also you can add a preferable network to be connected to Preferred lists.

Internet profiles: This menu shows the Internet profiles. You can create new profiles, delete or edit them using the options menu. However, you cannot delete or edit default configurations.

Access points: This menu shows the access points list. You can create new profiles, delete or edit them by using the options menu. However, you cannot delete or edit default configurations.

Packet data conn.: If you select the 'When available' option, your phone is automatically registered to a GPRS network when you switch the phone on. If you select "When needed", the GPRS connection is established for the duration of a WAP or application connection.

Security: This menu allows you to set the phone's safety.

PIN code request: You can set the phone to ask for the PIN code of your SIM card when the phone is switched on.

Enter address: You can connect directly to the site you want. After entering a specific URL, press OK key to make the connection done to connect to the site.

Saved pages: Allows you to view your saved web pages.

Guidelines for safe and efficient use

Please read these simple guidelines. Not following these guidelines may be dangerous or illegal. Further detailed information is given in this manual.

Warning

- For your safety, use ONLY specified ORIGINAL batteries and chargers.
- Switch off the phone in any area where required by special regulations, e.g. in a hospital where it may affect medical equipment.
- Batteries should be disposed off in accordance with relevant legislation.

- The highest SAR value for this model phone tested by DASY4 for use at the ear is 0.722W/kg (10g) and when worn on the body is 1.03W/kg (10g).
- SAR data information for residents in countries/regions that have adopted the SAR limit recommended by the Institute of Electrical and Electronics Engineers (IEEE) is 1.6 W/kg averaged over one (1) gram of tissue.

Technical Data

Ambient Temperatures

Max. : +55°C (discharging)

+45°C (charging)

Min : -10°C

Bluetooth QD ID B016672

Handset lock: You can use a security code to avoid unauthorized use of the phone.

Lock if SIM in changed: Set the lock function if SIM changed.

Anti-theft mobile tracker: The ATMT feature of this phone provides you with the ability to have a tracking system in place for your mobile in case you lose or misplace it.

Change codes: PIN is an abbreviation of Personal Identification Number to prevent use by unauthorized persons. You can change the access codes: Security code, PIN code, PIN2 code, ATMT code.

Memory info: You can check free space and memory usage of phone, SIM card and external memory (if inserted).

Reset settings: You can initialize all factory defaults. You need Security code to activate this function.

Product care and maintenance

WARNING! Only use batteries, chargers and accessories approved for use with this particular phone model. The use of any other types may invalidate any approval or warranty applying to the phone, and may be dangerous.

- Do not disassemble this unit. Take it to a qualified service technician when repair work is required.
- Repairs under warranty, at LG's option, may include replacement parts or boards that are either new or reconditioned, provided that they have functionality equal to that of the parts being replaced.
- The unit should be kept away from heat sources such as radiators or cookers.
- Use a dry cloth to clean the exterior of the unit. (Do not use any solvents.)
- Do not keep the phone next to credit cards or transport tickets; it can affect the information on the magnetic strips.

