



# C E 0168

## LG-A133 GUÍA DEL USUARIO

Las opciones descritas en este manual pueden no coincidir con las opciones del teléfono en función de la versión del software del teléfono y el proveedor de servicios.



### Cómo desechar aparatos eléctricos y electrónicos obsoletos

- 1 Si en un producto aparece el símbolo de un contenedor de basura tachado, significa que éste se acoge a la Directiva 2002/96/CE.
- 2 Todos los aparatos eléctricos o electrónicos se deben desechar de forma distinta del servicio municipal de recogida de basura, a través de puntos de recogida designados por el gobierno o las autoridades locales.
- 3 La correcta recogida y tratamiento de los dispositivos inservibles contribuye a evitar riesgos potenciales para el medio ambiente y la salud pública.
- 4 Para obtener más información sobre cómo desechar los aparatos obsoletos, póngase en contacto con su ayuntamiento, el servicio de recogida de basura o el establecimiento donde adquirió el producto.

P/N: MMBB0389340 (1.0)



### Encender y apagar el teléfono

1. Mantenga pulsada la tecla Fin hasta que se encienda el teléfono.
2. Mantenga pulsada la tecla Fin hasta que se apague el teléfono.

### Realizar una llamada

1. Escriba el número de teléfono, incluido el prefijo local.
2. Pulse la tecla para llamar al número.
3. Para finalizar la llamada, pulse la tecla .

### Realizar llamadas internacionales

1. Mantenga pulsada la tecla para introducir el prefijo internacional. El carácter "+" selecciona automáticamente el código de acceso internacional.
2. Introduzca el prefijo del país, el prefijo local y el número de teléfono.
3. Pulse la tecla para llamar al número.

### Contestar una llamada

1. Cuando reciba una llamada, el teléfono sonará.
2. Si ha establecido Pulsar cualquier tecla como Modo de respuesta (Ajustes > Llamar > Modo de respuesta), podrá responder pulsando cualquier tecla, excepto la tecla .
3. Para finalizar la llamada, pulse la tecla .

## Rastreador antirrobo de móvil (ATMT)

El rastreador antirrobo de móvil (ATMT) le permite rastrear su teléfono perdido. Cuando alguien utilice su teléfono sin permiso, se activará el servicio de rastreo.

Recibirá en el número de teléfono que haya determinado previamente un mensaje de texto con el aviso, sin que el usuario sin autorización lo sepa. Siempre podrá activar el ATMT y configurar sus ajustes personales.

Para activar el rastreador antirrobo de móvil

1. Desde el menú principal, seleccione **Ajustes > Seguridad > Rastreador antirrobo de móvil** y pulse **Selec.**
2. Seleccione **Activar modo antirrobo** y pulse **Selec.**
3. Seleccione **Activado o Desactivado** y pulse **Selec.**
4. Introduzca el código de seguridad para activar o desactivar esta función.
5. A continuación, en el menú del rastreador antirrobo de móvil, edite y guarde el nombre en **Nombre del remitente** y los números en **Lista de números de envío**.

### Nota

> El código ATMT por defecto es "0000". Deberá introducir el código antes de configurar los ajustes ATMT.

**Teléfono:** Permite configurar el teléfono.

> **Teclas de Navegación:** Le permite cambiar las preferencias de los accesos directos asignados a las teclas de navegación (cuando se encuentra en modo de inactividad).

> **Idioma:** Le permite cambiar el idioma en el que se muestra el texto en el teléfono. Este cambio también afecta al modo de entrada de idioma.

> **Ahorro de energía:** Permite cambiar los ajustes de ahorro de energía predeterminados seleccionando una de las siguientes opciones: Desactivado/Sólo noche/Siempre activado.

> **Información del teléfono:** Muestra el número de teléfono, el modelo y la versión de S/W.

**Red:** Puede establecer las opciones Seleccionar red y Modo de red con este menú. También puede añadir una red preferida a la que conectarse a Listas preferidas.

**Perfiles de Internet:** Este menú muestra los perfiles de Internet. Puede crear perfiles nuevos, eliminarlos o editarlos con el menú Opciones. No obstante, no puede borrar o editar las configuraciones predeterminadas.

**Puntos de acceso:** Este menú muestra la lista de puntos de acceso. Puede crear perfiles nuevos, eliminarlos o editarlos con el menú Opciones. No obstante, no puede borrar o editar las configuraciones predeterminadas.

**GPRS:** Si se selecciona la opción "Si está disponible", el teléfono se registrará automáticamente en una red GPRS cada vez que se encienda. Si selecciona "Cuando sea necesario", la conexión GPRS se establece según la duración de la conexión de la aplicación o WAP.

**Seguridad:** Este menú le permite configurar el teléfono de manera segura.

> **Solicitud PIN:** puede configurar el teléfono de modo que solicite el código PIN de la tarjeta SIM al encenderlo.

> **Bloqueo teléfono:** puede utilizar el código de seguridad para impedir el uso no autorizado del teléfono.

> **Bloquear si se cambia de SIM:** Establece la función de bloqueo si se cambia de SIM.

> **Rastreador antirrobo de móvil:** La función ATMT de este teléfono le permite disponer de un sistema de localización incorporado en su móvil que puede utilizar en caso de pérdida.

## Instalación de la tarjeta SIM y la batería del teléfono

### Instalar la tarjeta SIM

Cuando se abone a una red de telefonía móvil, se le entregará una tarjeta SIM con la información relativa a su suscripción, como el número PIN o los servicios optativos de los que dispone, entre otros.

**Importante** > Tanto la tarjeta SIM como los contactos pueden dañarse con facilidad si se rayan o doblan, por lo que debe tener cuidado al manipular, introducir o extraer la tarjeta. Mantenga las tarjetas SIM fuera del alcance de los niños pequeños.

### Ilustraciones

Antes de quitar la batería, apague siempre el dispositivo y desconecte el cargador.

- 1 Quite la cubierta posterior.
- 2 Saque la batería.
- 3 Inserte la tarjeta SIM.
- 4 Inserte la batería.
- 5 Incorpore la cubierta posterior.
- 6 Cargue la batería.

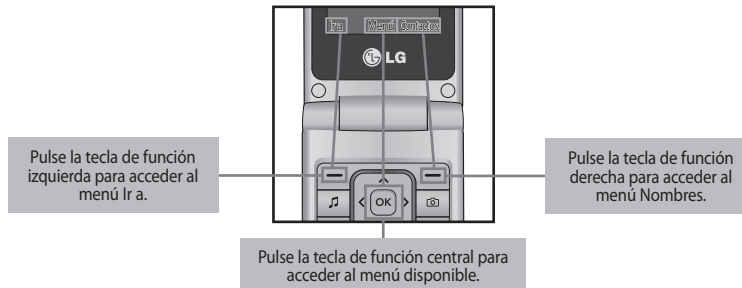
**Nota:** Cargue la batería completamente antes de utilizar el teléfono por primera vez.



## Seleccionar funciones y opciones

El teléfono ofrece un conjunto de funciones que le permiten personalizar el teléfono. Estas funciones se disponen en menús y submenús, a los que puede acceder a través de las dos teclas de función y . Cada menú y submenú le permite ver y modificar las opciones de una función determinada.

Las acciones que ejecutan las teclas de función varían según el contexto actual; el rótulo que aparece en la línea inferior de la pantalla justo encima de cada tecla indica su acción actual.



**Guardados:** Proporciona acceso a los mensajes guardados, plantillas de texto y plantillas multimedia.

**Emoticonos:** Una lista de útiles emoticonos, ya escritos para responder con rapidez.

**Ajustes:** Este menú le permite configurar las funciones de su proveedor de servicios de red.

### Contactos Menú 2

**Contactos:** Seleccione Nombres y escriba el nombre que desea buscar en la lista de contactos.

Puede registrar la dirección de un nuevo contacto. Puede introducir el nombre, varios números de teléfono, direcciones de correo electrónico, grupos y la imagen de los nuevos contactos.

**Ajustes:** Puede establecer la opción de visualización de contacto.

**Grupos:** Puede incluir hasta 20 miembros por grupo.

**Maricación rápida:** Puede asignar cualquiera de las teclas de la 2 a la 8 a una entrada de la lista de nombres. Si pulsa esta tecla con la pantalla inactiva podrá llamar directamente.

**Mis juegos y aplicaciones:** Dispone de una amplia selección de juegos y aplicaciones en su teléfono.

**Otros:** Cuando reciba archivos en un formato no definido a través del correo electrónico, se guardarán en esta carpeta.

### Multimedia Menú 6

**Cámara:** Podrá hacer fotos con la cámara integrada y configurar los ajustes conforme a sus necesidades.

**Video:** Podrá grabar clips de video mediante la cámara integrada.

**Música:** Puede disfrutar con total comodidad de su música en el teléfono.

**Radio FM:** Le permite recibir radio FM con el auricular externo. Puede escuchar su emisora de radio favorita en cualquier momento.

**Nota:** Introduzca el auricular con micrófono en el conector de manos libres para escuchar la radio y mantener una buena recepción.

**Grabadora:** Graba una nueva nota de voz.

## Componentes del teléfono



## Introducir texto

Puede introducir caracteres alfanuméricos utilizando el teclado del teléfono.

### Modo T9

El modo de entrada de texto predictivo T9 le permite introducir palabras fácilmente con un mínimo de pulsaciones. Cuando pulse una tecla, el teléfono mostrará los caracteres que cree que está introduciendo en función del diccionario integrado.

### Modo 123 (Modo numérico)

Introduzca números manteniendo pulsadas las teclas.

### Modo de símbolos

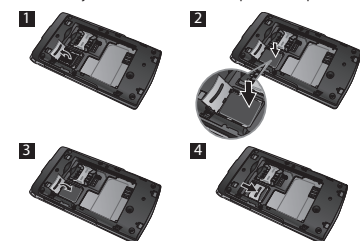
El modo de símbolos permite introducir varios símbolos o caracteres especiales. Para introducir un símbolo, seleccione **Opciones** → **Insertar símbolo**. Utilice las teclas de navegación para seleccionar el símbolo correspondiente y pulse OK.

## Instalación de tarjetas de memoria

Abra la tapa de la tarjeta de memoria e inserte una tarjeta de memoria microSD con el área de contactos dorados hacia abajo. Cierre la tapa de la tarjeta de memoria hasta que encaje con un clic.

Para extraer la tarjeta de memoria, presiónela suavemente como se muestra en el diagrama.

**Nota:** la tarjeta de memoria es un complemento opcional.



**Contador de los datos:** Puede comprobar el volumen de datos transferidos en la red.

**Coste:** Muestra las tarifas aplicadas a los números marcados, así como la duración de las llamadas recibidas y realizadas. También le permite acceder a Configuración de coste.

### Ajustes Menú 4

**Perfiles:** Puede ajustar y personalizar los tonos del teléfono para diferentes situaciones o entornos.

**Pantalla:** Puede cambiar los ajustes de la pantalla del teléfono.

**Fecha y hora:** Puede establecer las funciones relacionadas con fecha y hora.

**Conectividad**

> **Bluetooth:** Este menú muestra las distintas opciones disponibles para Bluetooth.

> **USB:** Permite escoger el comportamiento del teléfono cuando se conecta vía USB a un ordenador.

**Llamar:** Puede establecer el menú correspondiente a una llamada.

**Cronómetro:** Esta opción le permite utilizar la función de cronómetro.

**Buscador fechas:** Permite acceder a la fecha límite sumando (Después) o restando (Antes) días.

**Converso:** Permite convertir cualquier medida en la unidad que desee. Hay muchos tipos de unidades que se pueden convertir: divisa, área, longitud, peso, temperatura, volumen y velocidad.

**Reloj mundial:** La función Reloj mundial proporciona información horaria sobre las principales ciudades del mundo.

**Ir a:** Le ayuda a encontrar el menú que busca. Puede establecer los elementos de Ir a.

**Ajustes:** Permite configurar opciones del calendario.

### Aplicaciones Menú 8

El modelo LG-A133 incluye juegos para que pueda entretenerse en los momentos de ocio. Si elige descargar juegos o aplicaciones adicionales, éstos se guardarán en esta carpeta. Pulse **Menú** y seleccione **Aplicaciones**. Seleccione **Mis juegos y aplicaciones**.

## Introducir texto

Puede introducir caracteres alfanuméricos utilizando el teclado del teléfono.

### Modo T9

El modo de entrada de texto predictivo T9 le permite introducir palabras fácilmente con un mínimo de pulsaciones. Cuando pulse una tecla, el teléfono mostrará los caracteres que cree que está introduciendo en función del diccionario integrado.

### Modo 123 (Modo numérico)

Introduzca números manteniendo pulsadas las teclas.

### Modo de símbolos

El modo de símbolos permite introducir varios símbolos o caracteres especiales. Para introducir un símbolo, seleccione **Opciones** → **Insertar símbolo**. Utilice las teclas de navegación para seleccionar el símbolo correspondiente y pulse OK.

**Números de marcado de servicio:** Utilice esta función para acceder a una lista concreta de servicios proporcionada por el operador de red (si lo admite la tarjeta SIM).

**Número propio:** Puede guardar y comprobar su propio número en la tarjeta SIM.

**Tarjeta visita:** Esta opción le permite crear su propia tarjeta de visita con su nombre y sus números de teléfono.

### Registro de llamadas Menú 3

**Registro de llamadas:** Presenta las listas de llamadas salientes o entrantes.

**Llamadas perdidas:** Permite ver las llamadas que no se han respondido.

**Llamadas recibidas:** Da acceso a la lista de las llamadas recibidas.

**Números marcados:** Permite ver los números de las llamadas salientes.

**Hora de Llamada:** Permite ver la duración de las llamadas entrantes y salientes. También puede restablecer los temporizadores de llamada.

**Compositor de timbres:** Esta función le permite crear sus propios timbres personales a través de esta herramienta.

### Organiz. Menú 7

**Alarma:** Puede configurar la alarma para que se active a una hora determinada.

**Calendario:** Puede ver el calendario y añadir eventos a la fecha seleccionada.

**Lista de tareas:** Puede ver, editar y añadir tareas pendientes.

**Notas:** Permite ver, editar y añadir notas.

**Notas secretas:** Puede escribir las notas privadas para proteger su intimidad. Introduzca el código de seguridad para utilizar esta función.

**Libro de cuentas:** Es un sencillo libro de contabilidad que se utiliza para registrar información básica sobre pagos y recibos.

**Calculadora de IMC:** El índice de masa corporal (IMC) mide la grasa del cuerpo en base a la altura y el peso.

**Calculadora:** La calculadora proporciona las funciones aritméticas básicas: suma, resta, multiplicación y división.

Nota: La conexión a este servicio comporta costes adicionales. Compruebe los gastos de transmisión de datos con su proveedor de red.

## Web Menú 9

**Inicio:** Permite conectar con la página de inicio. La página de inicio será el sitio definido en el perfil activado.

**Google Buscar:** Puede acceder directamente a la página Web de Google.

**Favoritos:** Este menú permite guardar la URL de sus páginas Web preferidas para acceder fácilmente en cualquier momento.

**Última dirección Web:** Este menú muestra el historial de las páginas visitadas recientemente.

**Ajustes:** Permite establecer el perfil, la caché y el grado de seguridad relacionada con el servicio de Internet.

**Ir a la dirección:** Puede conectarse directamente al sitio que desee. Tras introducir una URL específica, pulse OK para conectarse al sitio.

**Páginas guardadas:** Permite ver las páginas Web guardadas.

## Exposición a energía de radiofrecuencia

### Información sobre exposición a ondas de radio y SAR (Specific Absorption Rate, Tasa específica de absorción)

El diseño del teléfono móvil LG-A133 cumple con la normativa de seguridad vigente en materia de exposición a las ondas de radio. Esta normativa se apoya en directrices científicas que incluyen márgenes de seguridad diseñados para garantizar la protección de todo tipo de personas, con independencia de su edad y estado de salud.

Las directrices de exposición a ondas de radio utilizan una unidad de medida conocida como Tasa específica de absorción o SAR. Las pruebas de SAR se llevan a cabo utilizando métodos estandarizados con el teléfono mediante la transmisión al nivel más alto de potencia certificado en todas las bandas de frecuencia utilizadas.

Aunque puede haber diferencias entre los niveles de SAR de los diferentes modelos de teléfonos LG, todos se han diseñado para ajustarse a las directrices relevantes de exposición a ondas de radio.

## Instrucciones para un uso seguro y eficaz

Lea estas sencillas instrucciones. Ignorar estas instrucciones puede ser peligroso o ilegal. En este manual encontrará información más detallada.

### Advertencia

- Para su seguridad, use ÚNICAMENTE las baterías y los cargadores ORIGINALES especificados.
- Apague el teléfono en las zonas con normativas especiales, como los hospitales, donde el dispositivo puede afectar a los equipos médicos.
- Las baterías se deben desechar de acuerdo con la legislación pertinente.

- El límite de SAR recomendado por la ICNIRP (International Commission on Non-Ionizing Radiation Protection, Comisión internacional de protección contra radiaciones no ionizantes) es de 2 W/kg medido sobre diez (10) gramos de tejido.
- El valor más alto de SAR registrado para el uso auditivo de este modelo de teléfono en las pruebas de DASy4 realizadas es 0.722 W/kg (10g), mientras que el valor más alto correspondiente a su transporte junto al cuerpo es 1.03 W/kg (10g).
- La información de datos de SAR para residentes en países o regiones que han adoptado el límite SAR recomendado por el IEEE (Institute of Electrical and Electronics Engineers, Instituto de ingenieros eléctricos y electrónicos), es 1,6 W/kg sobre un (1) gramo de tejido.

## Cuidado y mantenimiento del producto

- ADVERTENCIA** Utilice sólo baterías, cargadores y accesorios aprobados para su utilización con este modelo de teléfono concreto. De lo contrario, puede quedar invalidada cualquier aprobación o garantía para el teléfono, además de resultar peligroso.
- No desmonte esta unidad. Si es necesario repararla, llévela a un técnico de servicio cualificado.
  - Las reparaciones que se realicen bajo garantía, a la entera discreción de LG, pueden incluir piezas o placas de repuesto nuevas o reparadas, siempre que mantengan la funcionalidad de las piezas sustituidas.
  - La unidad debe alejarse de fuentes de calor como radiadores u hornos.
  - Utilice un paño seco para limpiar el exterior de la unidad. No utilice disolventes.
  - No coloque el teléfono cerca de tarjetas de crédito o billetes de transporte, podría afectar a la información de las bandas magnéticas.

### Dispositivos electrónicos

Todos los teléfonos móviles pueden generar interferencias que pueden afectar al rendimiento.

- No utilice su teléfono móvil cerca de aparatos médicos sin solicitar permiso. Evite colocar el teléfono sobre un marcapasos, es decir no se lo coloque en el bolsillo de la camisa.

### Seguridad vial

- Compruebe las leyes y normativas locales de utilización de teléfonos móviles durante la conducción.
- No utilice el teléfono móvil mientras conduce.
  - Utilice un kit de manos libres, si lo tiene.
  - Salga de la carretera y aparque antes de hacer llamadas o responderlas, si las condiciones de la vía así lo requieren.

### Derribos

No utilice el teléfono mientras se realizan derribos. Respete las restricciones y siga las normativas.

### Entornos potencialmente explosivos

No utilice el teléfono en gasolineras. No lo utilice cerca de productos químicos o combustibles.

## Accesorios

Existen varios accesorios para el teléfono móvil. Puede seleccionar las opciones siguientes de acuerdo con sus necesidades personales de comunicación.

### Batería estándar



### Adaptador de viaje



### Auriculares



### Guía del Usuario



### Nota

- Utilice siempre accesorios LG originales. Si no lo hace, la garantía puede quedar invalidada.
- Los accesorios pueden ser diferentes según la región; póngase en contacto con nuestro servicio o agente local para obtener más información.

### En aviones

Los dispositivos inalámbricos pueden provocar interferencias en aviones.

- Apague el teléfono móvil antes de embarcar.

### Niños

Deje el teléfono en un lugar seguro fuera del alcance de los niños. Incluye piezas pequeñas que, en caso de ingestión, pueden causar asfixia.

### Llamadas de emergencia

Puede que las llamadas de emergencia no estén disponibles en todas las redes. Por lo tanto, nunca debe depender únicamente del teléfono para realizar llamadas de emergencia. Consulte a su proveedor de servicios local.

## Datos técnicos

### Temperaturas ambiente

- Máx.: +55 °C (descargando)  
+45 °C (cargando)
- Mín: -10 °C

Bluetooth QD ID B016672

## Información y mantenimiento de la batería

- No es necesario descargar por completo la batería antes de volver a cargarla. A diferencia de otros sistemas de baterías, no existe ningún efecto de memoria que pueda afectar al rendimiento de la batería.
- Utilice sólo las baterías y cargadores de LG. Los cargadores de LG han sido diseñados para maximizar la vida de la batería.
- No desmonte ni provoque cortocircuitos en la batería.
- Sustituya la batería cuando deje de funcionar correctamente. Podrá recargar la batería muchas veces antes de tener que sustituirla.
- No exponga el cargador de la batería a la luz directa del sol ni lo utilice en entornos muy húmedos, como el cuarto de baño.
- Existe riesgo de explosión si la batería se sustituye por una del tipo incorrecto.
- Deshágase de las baterías según las instrucciones del fabricante.

Declaración de conformidad	
<b>Identificación del producto</b>	
Modelo:	LG-Electronics Inc
Descripción:	LG Electronics Inc, LG Tech. Tower 25, Yeosu-dong, Yeosu-sungbuk-gu, Seoul, Korea 150-721
<b>Características del producto</b>	
Norma aplicable:	CEM 800 (CISPR 800) (CISPR 1800) (FCC 1500) Quasi-Band Terminal Equipment
Modelo:	LG-A133; LG-A133
Empresa:	CE 0168
LG:	
<b>Identificación del fabricante</b>	
Modelo:	EN 301 488-01 V1.1, EN 301 488-01 V1.3.1, EN 301 488-01 V1.3.2, EN 301 488-01 V1.3, EN 301 488-01 V1.3.1, EN 301 488-01 V1.3.2, EN 301 488-01 V1.3.1, EN 301 488-01 V1.3.2, EN 301 488-01 V1.3.1, EN 301 488-01 V1.3.2
<b>Información adicional</b>	
La conformidad con las directivas aplicables ha sido verificada por el agente de certificación (DAAT)	
DAAT: Philip Youssef-Cherif/Philip Youssef-Cherif-ThamesDunelm - 4812 210, United Kingdom	
Notified Body Identification Number: 0108	
<b>Declaración</b>	
He leído y he aceptado estas responsabilidades de conformidad con la legislación aplicable y declaro que el producto cumple con los requisitos de la Directiva de compatibilidad electromagnética (EMC) y la Directiva de compatibilidad electromagnética (EMC).	Fecha:
LG Electronics Logistics and Services B.V.	Seung-Hwan, J. Director
Volwassenweg 11, 1237 AE Amstelveen, The Netherlands	28. May 2010
Firma del representante	

## Installing the SIM card and the handset battery

### Installing the SIM Card

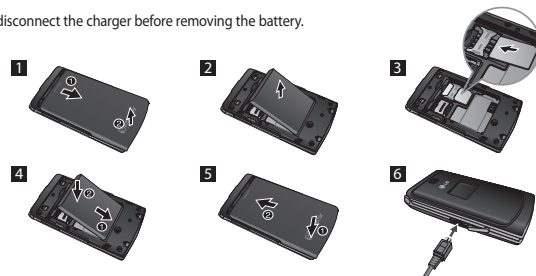
When you subscribe to a cellular network, you are provided with a plug-in SIM card loaded with your subscription details, such as your PIN, any optional services available and many others.

**Important!** The plug-in SIM card and its contacts can be easily damaged by scratches or bending, so be careful when handling, inserting or removing the card. Keep all SIM cards out of the reach of small children.

### Illustrations

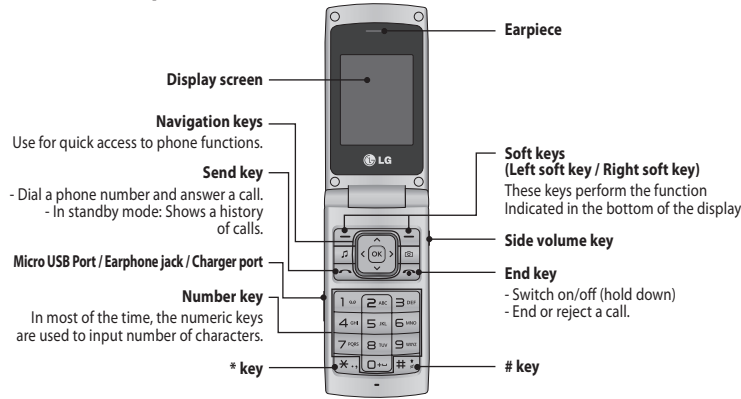
Always switch the device off and disconnect the charger before removing the battery.

- Remove the back cover.
- Lift battery away.
- Insert the SIM card.
- Insert the battery pack.
- Attach the back cover.
- Charge the battery.



**Note:** Fully charge the battery before using it for the first time.

## Phone Components



CERTIFICADO DE GARANTÍA COMERCIAL (Folleto)	
<b>REQUISITOS PARA LA VALIDEZ DE LA GARANTÍA</b>	
1. La presente garantía sólo aplica a productos fabricados e importados por LG ELECTRONICS ESPAÑA, S.A. y para beneficiarios de la misma dentro de:	
1.1. En el periodo pre-venta (venta), para todos los modelos del aparato e IMEI del mismo.	
1.2. En el periodo de garantía comercial (venta), para REQUISITOS IMPENDENTES E ajustar junto a la presente garantía comercial debidamente cumplimentada y sellada por el establecimiento, el original del ticket o voucher de compra con los datos necesarios y con el sello de garantía.	
2. Los beneficiarios de la garantía sólo serán aquellos que se utilicen los Servicios Técnicos Autorizados que LG ELECTRONICS ESPAÑA, S.A. tiene establecidos en su Red de Asistencia Técnica.	
3. El aparato debe ser utilizado de conformidad con las instrucciones que se detallan en su manual.	
<b>COBERTURA DE LA GARANTÍA</b>	
• La garantía se aplica a los modelos de Teléfonos Móviles de marca LG. El periodo de garantía es el siguiente: Dispositivos móviles (móviles): 24 meses. Batería y otros consumibles: 6 meses. Accesorios: 24 meses.	
• Medio o soporte de software (CD-ROM, tarjetas de memoria, etc.): 90 días.	
• La aplicación de la garantía comienza a partir de la fecha de adquisición (fecha de factura de compra).	
<b>EXCELSIONES DE LA GARANTÍA</b>	
• Incumplimiento de cualquiera de los requisitos del punto anterior.	
• Todo componente o accesorio intente o cause el aparato, que no está especificado e incluido en este certificado de garantía.	
• Las partes en marcha y demostraciones de funcionamiento al usuario, configuración de sistemas.	
• El desgaste normal por uso (incluido el de baterías, lentes de cámara, pantalla, antena y otros ítems externos).	
• Si la avería es producida por incendios, inundaciones, humedad excesiva, golpes, sobretensiones, sobrecalentamiento, manipulación de volúmenes o energía inactiva.	
• El uso de un CD-ROM, tarjeta de memoria, tarjeta de transporte, que debiera reclamarse en presencia del personal de la Compañía de Transportes, por si que contiene información los paquetes antes de confirmar la liberación de carga correspondiente, o por si que contiene información, películas, programas, consultas, criaturas, emblemas y similares.	
• Las partes producidas por fuerza física, tales como caídas, golpes, rasguños, arañazos, rasguños, arañazos y similares.	
• Las partes que por mal uso al no atender las instrucciones de funcionamiento y manejo que se adjuntan con cada aparato.	
• Por la utilización de accesorios no autorizados en el aparato.	
• Las partes que no fueron identificadas como IMEI y N° de Serie o que éstas hayan sido alterados o borrados o no coincidan con el número registrado en el certificado de garantía o factura de compra.	
• Si el aparato es reparado o reemplazado (tanto software como hardware) por personal no autorizado por LG ELECTRONICS ESPAÑA, S.A.	
• Los trabajos de mantenimiento propios de cada aparato, cualquiera que sea su periodicidad.	
• Cuando la parte o la producción o componente o accesorio incluido en el aparato no incluido o especificado en este certificado de garantía o los problemas similares a la unidad de IMEI-Número de Modelo para la activación en su Red.	
<b>NOTA IMPORTANTE</b>	
• La presente garantía comercial no afecta a los derechos de propiedad intelectual que el usuario adquiere a la presentación contenida en el BREVETÉ de 16 de Noviembre de 2007 (BREVETÉ N° de 30 de Noviembre de 2007), BREVETÉ a la garantía por falta de conformidad con el producto que sus características y propiedades se detallan en la presente garantía.	
• De acuerdo con la Ley de Protección del Consumidor (Ley 6/2008) el usuario tendrá derecho a elegir el vendedor, y el productor en su caso determinado en la Ley, la reparación o sustitución del producto, o incluso, en su caso, la entrega de un producto o la devolución del dinero a elección del consumidor.	

• El titular de la Garantía Comercial declara de los derechos y obligaciones que se continúan en el presente documento, para todo el territorio nacional.	
• Para reclamar los derechos y obligaciones que se continúan en el presente documento el usuario dependerá de la vía de comunicación con nuestro sistema de Atención al Cliente por correo electrónico (Servicio Central de Atención al Cliente) o por vía de telefonía (servicio al cliente).	
• Durante el tiempo que dure la reparación, no se devolven datos y perdidos por el tiempo que el aparato está fuera de servicio.	
• La LG ELECTRONICS ESPAÑA, S.A. no se hace responsable de los datos que se pierden por causa de un fallo de comunicación.	
<b>PROTECCIÓN DE DATOS DE CARÁCTER PERSONAL</b>	
• De conformidad con la Ley Orgánica 15/1999, le informamos que los datos personales solicitados, todos ellos obligatorios para la prestación del servicio de Garantía Comercial, serán incorporados a un fichero de tratamiento automatizado en el RGPD cuyo responsable es LG ELECTRONICS ESPAÑA, S.A., con la finalidad de prestar el servicio, así como para mantener informado de productos o servicios similares. Usted podrá ejercer sus derechos de acceso, rectificación, cancelación y oposición dirigiendo un escrito firmado, acompañado de fotocopia de su DNI, a la dirección: Energía Empresarial, Edif. Madrid, C/A. NoVA, Rm. 24, Las Rozas (28028 Madrid).	
<b>DIRECTORIO DE CONTACTOS LG</b>	
902.500.234	
Este es nuestro número de atención al cliente para cualquier tipo de consulta, reclamación o para solicitar asistencia técnica.	
<a href="http://es.lgservice.com">http://es.lgservice.com</a>	
A través de esta web podrá descargar manuales, actualizaciones de SW y realizar consultas técnicas por correo.	
<b>www.lg.es</b>	
Esta es nuestra página corporativa donde podrá encontrar información sobre nuestra compañía.	
<b>OFICINAS CENTRALES LG ELECTRONICS ESPAÑA, S.A.</b> Compañía Energía Empresarial Teléfono Madrid C/A. Nacional V1, Rm. 24 28028 Las Rozas (MADRID) Tel: (+34) 91211 22 22 Fax: (+34) 91211 22 06	<b>CENTRAL DE SERVICIOS TÉCNICOS LG ELECTRONICS ESPAÑA, S.A.</b> P.O. Box. El Olivo del Sector 13 46100 Burjassot de Turis - VALENCIA Tel: (+34) 962 500 214 Fax: (+34) 96 302 05 01

DATOS DEL USUARIO Y DEL PRODUCTO	
NOMBRE Y APELLIDOS:	
DOMICILIO:	
C. POSTAL:	POBLACIÓN:
PROVINCIA:	TELÉFONO:
FECHA DE COMPRA:	MODELO:
N° de IMEI:	SELLO DEL ESTABLECIMIENTO:
<b>RELLENAR TODOS LOS DATOS POR EL ESTABLECIMIENTO O TIENDA EN EL MOMENTO DE LA COMPRA</b>	