



## LG-A133 راهنمای کاربر

این دفترچه راهنما ممکن است بسته به نسخه نرم افزار تلفن یا شبکه مخابراتی، با تلفن شما متفاوت باشد.

**روشن و خاموش کردن تلفن**

- کلید پایین را فشار داده و نگه دارید تا تلفن روشن شود.
- کلید پایین را فشار داده و نگه دارید تا تلفن خاموش شود.

**برقراری تماس**

- شماره تلفن را همراه با کد ناحیه وارد کنید.
- کلید **☎** را برای تماس یا شماره فشار دهید.
- برای پایان دادن به تماس، کلید **☎** را فشار دهید.

**برقراری تماس بین المللی**

- برای وارد کردن کد بین المللی، کلید **☎** را فشار داده و نگه دارید، نویسه “+” به طور خودکار کد دستیابی بین المللی را انتخاب می کند.
- کد کشور، کد ناحیه و شماره تلفن را وارد کنید.
- کلید **☎** [ارسال] را برای تماس فشار دهید.

**پاسخ گوییی به تماس**

- وقتی تماسی دریافت می کنید تلفن رنگ می زند.
- اگر گزینه فشار دادن هر کلید برای حالت پاسخ گویی تنظیم شده باشد، (تنظیمات < تماس < حالت پاسخ گویی)، با فشار دادن هر کلید به جز کلید **☎**، به تماس پاسخ داده می شود.
- برای پایان دادن به تماس، کلید **☎** را فشار دهید.

### سیستم ردیابی ضد سرقت موبایل (ATMT)

سیستم ردیابی ضد سرقت موبایل (ATMT) به شما کمک می کند تلفن گم شده خود را ردیابی کنید. وقتی کسی از تلفن شما بدون اجازه استفاده می کند، سرویس ردیابی فعال می شود.

بدون این که شخص غیرمجاز متوجه شود یک پیام متنی به شماره ای که توسط شما در تلفن به طور پیش فرض تنظیم شده است ارسال می شود، شما همیشه می توانید ATMT را فعال کرده و تنظیمات شخصی خود را پیکریندی کنید.

برای فعال کردن ردیابی ضد سرقت موبایل

- از منوی اصلی تنظیمات < امنیت < سیستم ردیابی سرقت موبایل را انتخاب کرده و انتخاب را فشار دهید.
- گزینه تنظیم ضد سرقت را انتخاب کرده و انتخاب را فشار دهید.
- این گزینه را روشن یا خاموش کرده و انتخاب را فشار دهید.
- برای فعال یا غیرفعال کردن این ویژگی، کد امنیتی را وارد کنید.
- مکس در منوی سیستم ردیابی ضد سرقت موبایل، نام را در نام ارسال کننده و شماره ها را در لیست شماره های ارسالی ویرایش و ذخیره کنید.

<b>توجه</b>
< کد ATMT پیش فرض “0000” است. شما باید قبل از انجام تنظیمات ATMT، ابتدا کد را وارد کنید.

#### گزارش تماس منوی 3

گزارش تماس	می توانید لیست همه تماس های ورودی و خروجی را مشاهده کنید.
تماس های بی پاسخ	تماس های پاسخ داده نشده را مشاهده کنید.
تماس های دریافتی	تماس های دریافتی را مشاهده کنید.
شماره های گرفته شده	شماره تماس های خروجی را مشاهده کنید.
مدت زمان تماس	از این منو جهت مشاهده مدت زمان تماسهای ورودی و خروجی استفاده کنید. همچنین می توانید تایمرهای تماس را بازنشانی کنید، شمارشگر داده های بسته می توانید میزان اطلاعاتی که در شبکه انتقال یافته است را بررسی نمایید.

هزینه های تماس های گرفته شده و مدت زمان همه تماس های دریافتی و گرفته شده را مشاهده کنید. تنظیمات هزینه را نیز انجام دهید.

#### نصب سیم کارت و باتری گوشی

نصب سیم کارت

وقتی در یک شبکه سلولوی مشترک می شوید، یک سیم کارت همراه با جزئیات اشتراک از جمله پین، هرگونه خدمات اختیاری موجود و بسیاری موارد دیگر در اختیار شما قرار می گیرد.

**مهم!**
< سیم کارت وارد شده و سطح تماس آن با هرگونه خراش یا خم شدن به آسانی آسیب می بیند. بنابراین هنگام نگه داشتن سیم کارت در دست، وارد کردن یا خارج کردن آن از تلفن همراه دقت کنید. سیم کارت ها را دور از دسترس کودکان قرار دهید.

**نمای باز**

همیشه قبل از خارج کردن باتری تلفن را خاموش کرده و شارژر را جدا کنید.

- قاب پشتی را بردارید.
- باتری را بیرون بیاورید.
- سیم کارت را وارد کنید.
- باتری را وارد کنید.
- قاب پشتی را سر جایش قرار دهید.
- باتری را شارژ کنید.

توجه: باتری را قبل از اولین استفاده، به طور کامل شارژ کنید.



#### انتخاب عملکردها و گزینه ها

تلفن یک سری عملکردها در اختیار شما قرار می دهد تا بتوانید آن را طبق سلیقه خود تنظیم کنید. این عملکردها در منوها و منوهای فرعی قرار داشته و با استفاده از دو کلید موقت **☺** و **☹** قابل دسترسی می باشند. در هر منو و منوی فرعی می توانید تنظیمات یک عملکرد را مشاهده کرده و تغییر دهید.

نقش کلیدهای موقت بسته به موقعیت فعلی فرق می کند؛ برچسب روی خط پایین صفحه نمایش درست در بالای هر کلید، نقش فعلی آن را نشان می دهد.

<b>برای دسترسی به نام های موجود (نام ها)، کلید موقت راست را فشار دهید.</b>		<b>برای دسترسی به منوی برو به موجود (برو به)، کلید موقت چپ را فشار دهید.</b>
<b>برای دسترسی به نام های موجود (نام ها)، کلید موقت راست را فشار دهید.</b>		<b>برای دسترسی به منوی موجود، کلید موقت وسط را فشار دهید.</b>

### شرح مختصر ویژگی ها

در این بخش شرح مختصری از ویژگی های تلفن در اختیار شما قرار می گیرد.

#### پیام رسانی منوی 1

ایجاد پیام	این منو شامل عملکردهای SMS (سرویس پیام کوتاه)، MMS (سرویس پیام چندرسانه ای) می باشد.
صندوق دریافت	زمانی که پیام جدیدی دریافت می کنید، به شما اطلاع داده می شود. این پیام ها در صندوق دریافت ذخیره می شوند.
صندوق پست من	گزینه ایمیل من به شما امکان می دهد ایمیل های دلخواه خود را با قیمت ثابت ماهانه در تلفن همراه دریافت کنید.
پیش نویس ها	پیام را موقتاً در پیش نویس ها ذخیره کنید.
صندوق ارسال	این یک پوشه ذخیره موقت برای پیام های ارسال نشده یا پیام هایی که ارسال کرده اید اما تحویل داده نشده اند می باشد.
موارد ارسال شده	پس از ارسال پیام پیام متنی یا چندرسانه ای در پوشه موارد ارسالی ذخیره می شود.
موارد ذخیره شده	می توانید به پیام های ذخیره شده، الگوهای متنی و الگوهای چندرسانه ای دسترسی داشته باشید.
نمادهای احساسی	فهرستی از نمادهای احساسی که از قبل برای پاسخ سریع نوشته شده است.
تنظیمات پیام	این منو به شما امکان می دهد ویژگی های ارائه دهنده خدمات شبکه خود را تنظیم کنید.

#### تنظیمات منوی 4

مشخصه ها	آهنگ های تلفن را برای رویدادها یا موقعیت های مختلف تنظیم کرده و سفارشی کنید.
نمایش	تنظیمات نمایشگر تلفن را تغییر دهید.
تاریخ و ساعت	عملکردهای مربوط به تاریخ و ساعت را تنظیم کنید.
اتصال	شرایط یا اطلاعات را برای اتصال تلفن به دستگاه ها یا شبکه دیگر تنظیم کنید.
تماس	می توانید منوی مربوط برای یک تماس را تنظیم کنید.
تلفن	این گزینه به شما امکان می دهد تلفن را تنظیم کنید <p>&lt; کلید پیمایش من؟ به شما امکان می دهد کلیدهای فوری اختصاص داده شده به کلیدهای پیمایش را (در حالت آماده به کار) تغییر دهید.</p> <p>&lt; زبان؛ زبان متن های نمایشی را در تلفن خود تغییر دهید. این تغییر، زبان ورودی متن را نیز تغییر می دهد.</p> <p>&lt; ذخیره نیرو؛ برای تغییر تنظیمات ذخیره نیرو تنظیم شده در کارخانه، از بین گزینه های خاموش/خودکار/همیشه روشن انتخاب کنید.</p> <p>&lt; اطلاعات گوشی؛ شماره تلفن، شماره مدل و نسخه نرم افزار شما را نشان می دهد.</p>
شبکه	تنظیمات شبکه و حالت شبکه را با استفاده از این منو تنظیم کنید. همچنین می توانید یک شبکه مورد نظر را برای اتصال به لیست های برگزیده اضافه کنید.
نمایه های اینترنتی	این منو نمایه های اینترنتی را به شما نشان می دهد. می توانید با استفاده از منوی افزودن، نمایه های جدید ایجاد کرده و آن ها را حذف یا ویرایش کنید. با این وجود نمی توانید پیکریندی های پیش فرض را حذف یا ویرایش کنید.

#### قطعات تلفن

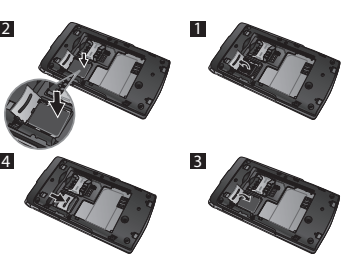
<b>گوشی</b>		<b>کلید های موقت (کلید موقت چپ/کلید موقت راست)</b> <p>این کلیدها عملکرد نشان داده شده در پایین صفحه نمایش را اجرا می کنند.</p>
<b>صفحه نمایش تلفن</b>		<b>کلید جابجی صدا</b>
<b>کلیدهای پیمایش</b> <p>برای دسترسی سریع به عملکردهای تلفن استفاده می شود.</p>		<b>کلید پایان</b> <p>- روشن/خاموش کردن (فشار داده نگه دارید) <p>- به تماس پایان دهید یا آن را رد کنید.</p></p>
<b>کلید ارسال</b> <p>- شماره گیری کنید و به تماسی پاسخ دهید. <p>- در حالت آماده به کار؛ نارنججه ای از تماس ها نشان داده می شود.</p></p>		<b>کلید #</b>
<b>پورت Micro USB</b> <p>ویوی هد فون/پورت شارژ.</p>		<b>کلید عددی</b> <p>بیشتر اوقات، کلیدهای عددی برای وارد کردن اعداد و نویسه ها استفاده می شوند.</p>
<b>کلید *</b>		<b>کلید #</b>

#### نصب کارت حافظه

دریوش کارت حافظه را باز کرده و یک کارت microSD وارد کنید در حالی که سطح طلای رنگ آن رو به پایین باشد. دریوش کارت حافظه را ببندید تا با صدای کلیک بسته شود.

برای خارج کردن کارت حافظه همانطور که در شکل نشان داده شده است، کارت را به آرامی فشار دهید.

توجه: کارت حافظه یک وسیله جانبی اختیاری است.



#### حالت 123 (حالت عددی)

اعداد را با فشار دادن و نگه داشتن کلیدها وارد کنید.

#### حالت علامت ها

حالت علامت به شما امکان می دهد علامت ها و نویسه های مخصوص مختلف را وارد کنید. برای وارد کردن یک علامت، گزینه ها ← وارد کردن علامت را انتخاب کنید. از کلیدهای پیمایش برای انتخاب علامت مورد نظر استفاده کرده و کلید OK را فشار دهید.

#### مخاطبین منوی 2

نام ها را انتخاب کرده و نام مورد نظر را برای جستجو در فهرست مخاطبین وارد کنید.	نام ها
می توانید یک آدرس مخاطب جدید ثبت کنید. می توانید نام، شماره تلفن ها و آدرس های ایمیل مختلف، گروه ها و تصویر یک مخاطب جدید را وارد کنید.	نام ها
می توانید گزینه لیست مخاطب را تنظیم کنید.	تنظیمات
می توانید فهرستی از اعضای هر گروه تهیه کنید.	گروه ها
می توانید هر یک از کلیدهای 2 تا 8 را به یک ورودی لیست نام ها اختصاص دهید. وقتی در صفحه آماده به کار هستید، می توانید مستقیماً با فشار دادن این کلید تماس بگیرید.	شماره گیری سریع
از این قابلیت برای دستیابی به لیست ویژه ای از خدمات ارائه شده توسط اپراتور شبکه خود استفاده کنید (مشروط به اینکه توسط سیم کارت پشتیبانی شود).	شماره های خدمات
می توانید شماره شخصی خود را در سیم کارت ذخیره و بررسی کنید.	شماره شخصی
این گزینه به شما امکان می دهد یک کارت ویزیت شخصی شامل نام و یا هر شماره ای برای خود ایجاد کنید.	کارت ویزیت من

#### تنظیمات منوی 4 (ادامه)

نقاط دستیابی	این منو فهرست نقاط نقاط دستیابی را نشان می دهد. می توانید با استفاده از منوی افزودن، نمایه های جدید ایجاد کرده، آن ها را حذف یا ویرایش کنید. با این وجود نمی توانید پیکریندی های پیش فرض را حذف یا ویرایش کنید.
اتصال داده های بسته ای	اگر گزینه ‘هنگام در دسترس بودن’ را انتخاب کنید، تلفن شما هنگام روشن شدن به طور خودکار در یک شبکه GPRS ثبت نام می شود. اگر ‘هنگام نیاز’ را انتخاب کنید، در طول اتصال برنامه یا WAP، اتصال GPRS برقرار می شود.
امنیت	این منو به شما امکان می دهد ایمنی تلفن را تنظیم کنید. <p>&lt; درخواست کد پین؛ گوشی را به گونه ای تنظیم کنید که هنگام روشن شدن درخواست وارد کردن کد پین مربوط به سیم کارت نماید.</p> <p>&lt; قفل گوشی؛ برای جلوگیری از استفاده غیرمجاز از تلفن، می توانید یک کد امنیتی برای آن تنظیم کنید.</p> <p>&lt; در صورت تعویض سیم، قفل شود؛ عملکرد قفل یا تعویض سیم را تنظیم کنید.</p> <p>&lt; سیستم ردیابی ضد سرقت موبایل؛ در این تلفن می توانید یک سیستم ردیابی تنظیم کنید که در صورت مفقود شدن یا گم کردن تلفن، آن را بیابید.</p> <p>&lt; تغییر کدها؛ بین علامت اختصاری شماره شناسایی شخصی است که برای جلوگیری از استفاده غیر مجاز از گوشی در نظر گرفته شده است، می توانید کدهای دستیابی را تغییر دهید؛ کد امنیتی، کد پین یا کد پین 2 و کد ATMT.</p>
اطلاعات حافظه	حافظه مشترک گوشی، حافظه ذخیره گوشی، حافظه سیم کارت و حافظه خارجی (در صورت وجود) را بررسی کنید.
بازنایی تنظیمات کارخانه	گوشی را به تنظیمات اولیه کارخانه بازنشانی کنید. برای فعال کردن این عملکرد، کد حفاظتی لازم است.

