



Č E S K Y
S L O V E N S K Y
E N G L I S H

Všeobecné dotazy

<Informační centrum pro zákazníky společnosti LG>

810 555 810

* Před voláním se ujistěte, že máte správné číslo.

Všeobecné otázky

<Stredisko informácií pre zákazníkov spoločnosti LG>

0850 111 154

* Pred telefonátom sa uistite, že je telefónne číslo správne.

UŽIVATELSKÁ PŘÍRUČKA
LG-A133



CE0168

P/NO : MMBB0389325(1.0)

www.lg.com

Bluetooth QD ID B016672

I LG-A133 | UŽIVATELSKÁ PŘÍRUČKA

Tato příručka se může u různých telefonů lišit, a to podle toho, která verze softwaru a který poskytovatel služeb se používá.



Likvidace starých zařízení

- 1** Pokud je u výrobku uveden symbol pojízdného kontejneru v přeškrtnutém poli, znamená to, že se na výrobek vztahuje směrnice Evropské unie č. 2002/96/ES.
- 2** Všechny elektrické a elektronické výrobky likvidujte odděleně od běžného komunálního odpadu prostřednictvím sběrných zařízení zřízených za tímto účelem vládou nebo místní samosprávou.
- 3** Správný způsob likvidace starého elektrického spotřebiče pomáhá zamezit možným negativním vlivům na životní prostředí a zdraví.
- 4** Blíží informace o likvidaci starého spotřebiče získáte u místní samosprávy, ve sběrném zařízení nebo v obchodě, ve kterém jste výrobek zakoupili.



Instalace karty SIM a baterie telefonu

Instalace karty SIM

Po přihlášení k mobilní síti získáte malou kartu SIM s načtenými údaji týkajícími se přihlášení, mimo jiné kódem PIN a informacemi o dostupných doplňkových službách.

Důležité! › Malá karta SIM a její kontakty se snadno poškodí poškrábáním nebo ohnutím, proto s ní například při vkládání a vyjímání manipulujte opatrně. Všechny karty SIM udržujte mimo dosah dětí.

Obrázky

Před vyjmutím baterie vždy vypněte zařízení a odpojte nabíječku.

- 1 Sejměte zadní kryt.
- 2 Vyjměte baterii.
- 3 Vložte kartu SIM.
- 4 Vložte baterii.
- 5 Připojte zadní kryt.
- 6 Nabijte baterii.

Poznámka: Před prvním použitím baterii plně nabijte.



Informace o telefonu





Zapínání a vypínání telefonu



1. Stiskněte a podržte klávesu Ukončit, dokud se přístroj nezapne.
2. Stiskněte a podržte klávesu Ukončit, dokud se přístroj nevypne.

Upozornění: Automatické rozpoznání jazyka musí podporovat Vaše SIM karta. Pokud není detekován správně, vyberte požadovaný jazyk v menu nastavení telefonu.



Uskutečnění hovoru

1. Zadejte telefonní číslo včetně kompletního předčíslí.
2. Stisknutím klávesy  toto číslo vytočíte.
3. Chcete-li hovor ukončit, stiskněte klávesu .



Uskutečnění mezinárodních hovorů

1. Mezinárodní předvolbu lze vložit, když stisknete a podržíte klávesu .
Znakem „+“ automaticky zvolte mezinárodní přístupový kód.
2. Zadejte kód země, směrové číslo a telefonní číslo.
3. Stisknutím klávesy  [Odeslat] číslo vytočíte.

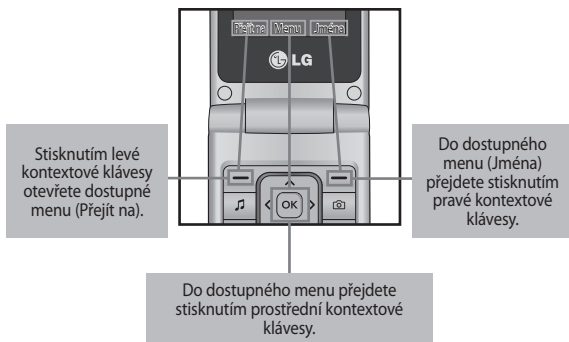
Přijetí hovoru

1. Pokud přijímáte hovor, když telefon zvoní.
2. Jestliže je jako **režim Přijetí hovoru** (Nastavení > Hovor > Režim přijetí hovoru) nastavena možnost **Stiskněte kterékoli tlačítko**, lze hovor přijmout stisknutím libovolné klávesy s výjimkou klávesy .
3. Chcete-li hovor ukončit, stiskněte klávesu .

Volba funkcí a možností

Telefon nabízí sadu funkcí, které umožňují jeho přizpůsobení vašim potřebám. Tyto funkce jsou uspořádány v menu a podmenu a lze je využít pomocí dvou kontextových kláves označených  a . Každé menu a podmenu umožňuje zobrazit a změnit nastavení určité funkce.

Role kontextových kláves se liší podle aktuálního kontextu. Štítek na dolním řádku displeje těsně nad jednotlivými klávesami označuje její aktuální roli.



Zadávání textu

Alfanumerické znaky můžete zadávat pomocí klávesnice telefonu.

Režim T9

Režim prediktivního zadávání textu T9 umožňuje snadné zadávání slov s minimálním počtem stisknutí kláves. Při stisknutí každé klávesy začne telefon zobrazovat znaky, jejichž zadání předpokládá na základě vestavěného slovníku.

Režim 123 (Režim zadávání čísel)

Číslice zadávejte stisknutím a podržením kláves.

Režim Symbol

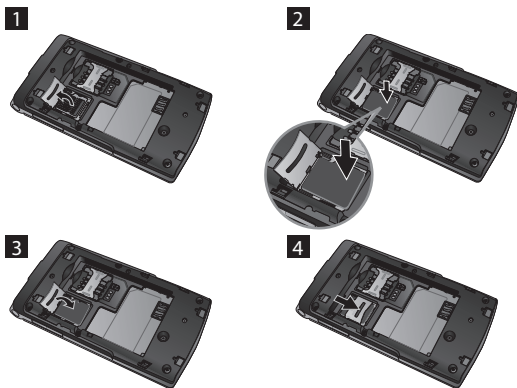
Režim Symbol vám umožňuje zadávat různé symboly a speciální znaky. Pro zadání symbolu zvolte položku **Volby** → **Vložit symbol**. Pomocí navigačních kláves vyberte požadovaný symbol a stiskněte tlačítko OK.

Instalace paměťové karty

Zvedněte kryt paměťové karty a vložte kartu microSD tak, aby zlatý kontakt směřoval dolů. Zavřete kryt paměťové karty tak, aby se ozvalo cvaknutí.

Chcete-li paměťovou kartu vyjmout, jemně ji stiskněte dle vyobrazení.

Poznámka: Paměťová karta je volitelné příslušenství.



Aplikace Anti Theft Mobile Tracker (ATMT)

Aplikace Anti Theft Mobile Tracker - dojde-li k výměně SIM karty (odcizení telefonu), odešle telefon zprávu SMS na čísla nakonfigurovaná skutečným majitelem. Uživatel musí nakonfigurovat do nastavení ATMT jméno, primární telefonní číslo, sekundární číslo. Aby byla funkce ATMT aktivní, musí ji uživatel zapnout.

Aktivace aplikace Anti-theft mobile tracker

1. V hlavním menu zvolte možnost **Nastavení > Zabezpečení > Anti-theft mobile tracker** a stiskněte tlačítko **Vybrat**.
2. Vyberte možnost **Nastavit ochranu proti krádeži** a stiskněte tlačítko **Vybrat**.
3. Funkci **zapněte** nebo **vypněte** a stiskněte tlačítko **Vybrat**.
4. Zadejte bezpečnostní kód (Kód proti krádeži) pro zapnutí nebo vypnutí této funkce.
5. Poté v menu aplikace Anti-theft mobile tracker upravte a uložte jméno v položce **Jméno odesílatele** a čísla v položce **Primární a sekundární**.

Poznámka

› Výchozí kód aplikace (Kód proti krádeži) ATMT je „0000“. Před úpravou nastavení aplikace ATMT je třeba zadat kód.

Poznámka

› Tato služba musí být podporována Vaším operátorem.

Přehled funkcí

V této části najdete stručný popis funkcí telefonu.

Zprávy Menu 1

Vytvořit zprávu	Tato nabídka zahrnuje funkce související se službou SMS a MMS.
Přijaté	Na příchozí zprávy budete upozorněni. Budou uloženy do složky Přijaté.
E-mailová schránka	Funkce e-mail umožňuje za pevnou měsíční sazbu přijímat v mobilním telefonu oblíbené e-maily.
Koncepty	Zprávu lze dočasně uložit do složky Koncepty.
K odeslání	Dočasná složka pro ukládání zpráv, které nebyly odeslány nebo zpráv, které jste odeslali, ale nebyly doručeny.
Odeslané	Po odeslání SMS nebo MMS je zpráva uložena do složky Odeslané.
Uložené položky	Zde jsou přístupné veškeré uložené zprávy, textové šablony a multimediální šablony.
Emotikony	Seznam užitečných emotikonů, které jsou již předem vytvořeny a pomocí kterých lze rychle odpovědět.
Nastavení zpráv	V tomto menu můžete nastavit funkce poskytovatele síťových služeb.

Kontakty Menu 2

Jména	<p>Zvolte možnost Jména a zadejte jméno, které chcete vyhledat v seznamu kontaktů.</p> <p>Zde můžete zaregistrovat novou adresu kontaktu. Můžete zadat jméno, různá telefonní čísla, e-mailové adresy, skupiny a obrázek nového kontaktu.</p>
Nastavení	<p>Můžete nastavit zobrazení kontaktů.</p>
Skupiny	<p>Můžete zapsat do seznamu až několik členů pro každou skupinu.</p>
Rychlé volby	<p>Klávesy 2 až 8 můžete přiřadit k položce seznamu jmen. Nacházíte-li se na nečinném displeji, můžete volat přímo dlouhým stisknutím této klávesy.</p>
Čísla volání asistenční služby	<p>Pomocí této funkce můžete používat určitý seznam služeb poskytovaných vašim provozovatelem sítě (pokud je tato funkce podporována SIM kartou).</p>
Vlastní číslo	<p>Na kartu SIM si můžete uložit i vlastní telefonní číslo.</p>
Moje vizitka	<p>Tato volba umožňuje vytvořit vlastní vizitku se jménem a libovolnými čísly.</p>

Záznam hovorů Menu 3

Záznam hovorů	<p>Můžete zobrazit všechny seznamy odchozích nebo příchozích hovorů.</p>
Nepřijaté	<p>Můžete zobrazit nepřijaté hovory.</p>
Přijaté	<p>Můžete zobrazit přijaté hovory.</p>

Záznam hovorů Menu 3 (Pokračování)

Volaná čísla	Můžete zobrazit čísla odchozích hovorů.
Trvání hovoru	Zde je možné zobrazit dobu trvání příchozích a odchozích hovorů. Dobu trvání hovorů je také možné vynulovat.
Čítač paketových dat	Můžete zkontrolovat množství dat přenesených v síti.
Cena hovoru	Zobrazení poplatků týkajících se volaných čísel a dobu trvání všech přijatých a uskutečněných hovorů.

Nastavení Menu 4

Profily	Můžete upravit a přizpůsobit tóny telefonu různým událostem nebo prostředím.
Displej	Můžete změnit nastavení displeje telefonu.
Datum a čas	Můžete nastavit funkce související s datem a časem.
Připojení	Můžete nastavit podmínku nebo data telefonu pro připojení k jinému zařízení nebo síti.
Hovor	Můžete nastavit menu související s hovorem.
Telefon	Umožňuje nastavení telefonu › Moje navigační klávesa: Umožňuje změnit volby, které jsou aktuálně přiřazeny navigačním klávesám (nacházíte-li se v pohotovostním režimu).

Nastavení Menu 4 (Pokračování)

- Telefon**
- › **Jazyk:** Můžete změnit jazyk zobrazovaného textů v telefonu. Změna ovlivní také režim zadávání textu.
 - › **Úspora energie:** Chcete-li změnit tovární nastavení úspory energie, vyberte jednu z následujících možností: Vypnuto/Pouze v noci/Vždy zapnuto.
 - › **Informace o telefonu:** Zobrazení telefonního čísla, čísla modelu a verze SW.
- Sítě**
- Zde můžete nakonfigurovat nastavení sítě. Můžete také přidat upřednostňovanou síť pro připojení do seznamu Seznamy preferovaných.
- Profily internetu**
- Toto menu zobrazuje profily sítě Internet. Pomocí menu Přidat můžete vytvářet nové profily, mazat je a upravovat. Nemůžete však mazat a upravovat výchozí konfigurace.
- Přístupové body**
- Toto menu obsahuje seznam přístupových bodů. Pomocí menu Přidat můžete vytvářet nové profily, mazat je a upravovat. Nemůžete však mazat a upravovat výchozí konfigurace.
- Paketové připojení**
- Pokud zvolíte možnost „Je-li dostupný“, telefon se při zapnutí automaticky zaregistruje do sítě GPRS. Pokud zvolíte možnost „Když je potřeba“, připojení GPRS bude navázáno po dobu připojení ke službě WAP nebo připojení aplikace.

Nastavení Menu 4 (Pokračování)

- Zabezpečení** V tomto menu můžete nastavit zabezpečení telefonu.
- › **Požadavek kódu PIN:** Telefon můžete nastavit tak, aby po každém zapnutí vyžadoval zadání kódu PIN vaší SIM karty.
 - › **Zámek telefonu:** Chcete-li zabránit neoprávněným osobám v používání telefonu, můžete použít bezpečnostní kód.
 - › **Zamknout při změně karty SIM:** Zapne funkci zámku, dojde-li ke změně karty SIM.
 - › **Anti-theft mobile tracker:** Aplikace ATMT telefonu nabízí možnost systému sledování mobilu v případě, že jej ztratíte.
 - › **Změna kódů:** zkratka PIN znamená Personal Identification Number; zamezuje používání neoprávněnými osobami. Tyto přístupové kódy je možné změnit: bezpečnostní kód, kód PIN, kód PIN2, kód ATMT (Kód proti krádeži).
- Informace o paměti** Můžete zkontrolovat volné místo a využití paměti telefonu, karty SIM a externí paměti (je-li vložena).
- Obnovit výrobní nastavení** Pomocí této funkce můžete inicializovat veškerá výchozí nastavení z výroby. Tuto funkci můžete aktivovat pouze po zadání položky Bezpečnostní kód (0000).

Galerie Menu 5

Paměťová karta	Jestliže se ve slotu pro kartu telefonu nachází paměťová karta, lze na ni ukládat obrázky, zvuky a videa.
Obrázky	Obsahuje seznam obrázkových souborů.
Zvuky	V seznamu jsou zobrazeny zvukové soubory.
Videa	Zobrazí seznam videosouborů.
Hry a aplikace	V telefonu máte možnost přístupu k vašim hram a aplikacím.
Ostatní	Obdržíte-li například prostřednictvím e-mailu soubory v nedefinovaném formátu, jsou soubory uloženy v této složce.

Média Menu 6

Fotoaparát	Pomocí vestavěného fotoaparátu lze fotografovat a upravit jeho nastavení tak, aby odpovídala vašim potřebám.
Video	Pomocí vestavěného fotoaparátu lze nahrát videoklip.
Hudba	Díky přehrávači Hudba v telefonu si můžete snadno vychutnat různou hudbu.
FM rádio	Pomocí sluchátek můžete přijímat rádio FM. Můžete poslouchat svou oblíbenou rádiovou stanici kdekoli. Poznámka: Je třeba připojit do konektoru Handsfree sadu s mikrofonom, aby byl při poslechu rádia zaručen dobrý příjem.

Média Menu 6 (Pokračování)

- Záznam hlasu** Můžete si nahrát hlasovou poznámku.
- Tvůrce vyzvánění** Tato funkce umožňuje vytvářet pomocí tohoto nástroje vlastní vyzváněcí tóny.

Organizér Menu 7

- Budík** Můžete nastavit budík na určitý čas.
- Kalendář** Zde lze zobrazit kalendář a přidat k vybranému datu události.
- Seznam úkolů** Zde můžete zobrazovat, upravovat a přidávat úkoly, které chcete splnit.
- Poznámky** Lze přidat novou poznámku a zobrazit a spravovat uložené poznámky.
- Tajné poznámky** Můžete napsat soukromou poznámku a ochránit ji proti nepovolaným osobám. Pro použití tohoto menu zadejte bezpečnostní kód (0000).
- Pokladní kniha** Pokladní kniha je jednoduchá účetní kniha k záznamu základních informací o hotovostních příjmech a výdajích.
- Kalkulátor BMI** BMI (Body Mass Index) je měřítkem tuku v těle na základě hmotnosti a výšky.
- Kalkulačka** Kalkulačka umí základní aritmetické funkce: sčítání, odčítání, násobení a dělení.
- Stopky** Pomocí této možnosti lze využít stopky.

Organizér Menu 7 (Pokračování)

Vyhledávač data	Cílové datum lze spočítat přičtením položky (Po) nebo odečtením položky (Od) dní.
Převodník jednotek	Pomocí této funkce můžete provádět převody jednotek. Převody lze provádět v mnoha kategoriích: Měna, Plocha, Délka, Hmotnost, Teplota, Objem, Rychlost.
Světový čas	Funkce světový čas poskytuje informace o čase ve světových velkoměstech.
Přejít na	Pomůže vám to přejít přímo do menu, které hledáte. Položku můžete nastavit jako Přejít na.

Aplikace Menu 8

Telefon LG-A133 je dodáván s předem načtenými hrami, které vás zabaví ve volném čase. Pokud si stáhnete nějaké další hry nebo aplikace, budou uloženy právě do této složky. Stisknete možnost **Menu** a vyberte položku **Aplikace**. Vyberte položku **Hry a aplikace**.

Poznámka: Za připojení k této službě vám budou účtovány další poplatky. Informace o poplatcích za stahování dat získáte od poskytovatele sítě.

Web Menu 9

Domů	Připojení k domovské stránce. Jako domovská stránka se zobrazí web definovaný v aktivovaném profilu.
Google Hledat	Z tohoto menu můžete přistupovat přímo k webové stránce Google.
Záložky	Pomocí tohoto menu lze uložit adresu URL oblíbené webové stránky, abyste k ní v budoucnu měli snadný přístup.
Poslední webová adresa	Menu zobrazuje historii nedávno navštívených stránek.
Nastavení	Můžete nastavit profil, cache a zabezpečení internetových služeb.
Přejít na adresu	Můžete se přímo připojit k požadovanému webu. Aby došlo k připojení ke stránce, stiskněte po zadání konkrétní adresy URL tlačítko OK.
Uložené stránky	Umožňuje zobrazení uložených webových stránek.

☐ Návod pro bezpečné a efektivní použití

Přečtěte si tyto jednoduché pokyny. Jejich nedodržení může být nebezpečné nebo nezákonné. Další podrobné informace naleznete v této příručce.

Upozornění

- › Pro svou bezpečnost používejte POUZE určené ORIGINÁLNÍ baterie a nabíječky.
- › Vypněte telefon na všech místech, kde to vyžadují speciální předpisy, jako například v nemocnicích, kde může ovlivnit lékařské přístroje.
- › Baterie by se měly likvidovat v souladu s platnými právními předpisy.

Péče o výrobek a jeho údržba

VAROVÁNÍ! Používejte pouze baterie, nabíječky a příslušenství, které jsou schváleny pro použití s tímto konkrétním modelem telefonu. Použití jakýchkoli jiných typů by mohlo vést ke zrušení platnosti schválení nebo záruky vztahující se na telefon, a mohlo by být nebezpečné.

- › Tento přístroj nerozebírejte. V případě nutnosti opravy jej odneste kvalifikovanému servisnímu technikovi.
Opravy v rámci záruky mohou, dle rozhodnutí společnosti LG, zahrnovat výměnu dílů nebo desek, které jsou buďto nové nebo opravené, za předpokladu, že mají stejnou funkčnost jako nahrazené části.
- › Přístroj je nutné udržovat mimo dosah zdrojů tepla, jako jsou radiátory nebo vařiče.
- › Povrch jednotky čistěte suchým hadříkem. (Nepoužívejte rozpouštědla.)

☐ **Návod pro bezpečné a efektivní použití** (Pokračování)

- › Nenoste telefon společně s kreditními kartami nebo jízdenkami. Může ovlivnit informace na magnetických proučcích.

Elektronická zařízení

Všechny mobilní telefony mohou být rušeny, což může ovlivnit výkon.

- › Nikdy mobilní telefon nepoužívejte bez povolení v blízkosti lékařských zařízení. Neumísťujte telefon do blízkosti kardiostimulátoru, např. do náprsní kapsy.

Kardiostimulátor

Výrobci kardiostimulátorů doporučují minimální vzdálenost mezi mobilním telefonem a kardiostimulátorem, nutnou pro předcházení možného rušení kardiostimulátoru, 15 cm. Proto používejte telefon na uchu opačném ke straně, na které se nachází kardiostimulátor, a nenoste telefon v náprsní kapse. Máte-li nějaké dotazy týkající se použití bezdrátového přístroje s kardiostimulátorem, obraťte se na svého poskytovatele léčebné péče.

Bezpečnost na silnici

Zjistěte si zákony a předpisy týkající se používání mobilních telefonů v oblasti, kde řídíte.

- › Během řízení nadržte telefon v ruce.
- › Používejte sadu handsfree, pokud je k dispozici.
- › Pokud to jízdní podmínky vyžadují, před voláním zastavte a zaparkujte.

Oblast, kde se odstřeluje

Nepoužívejte telefon na místech, kde probíhají odstřelovací práce. Uposlechněte omezení a postupujte podle nařízení a pravidel.

Návod pro bezpečné a efektivní použití (Pokračování)

Prostředí s nebezpečím výbuchu

Nepoužívejte telefon na čerpacích stanicích. Nepoužívejte telefon v blízkosti paliv nebo chemikálií.

V letadle

V letadle mohou bezdrátová zařízení způsobovat rušení.

- › Před nastoupením do letadla mobilní telefon vypněte.

Děti

Uchovávejte telefon na bezpečném místě mimo dosah dětí. Obsahuje malé součásti, u kterých při uvolnění hrozí riziko spolknutí.

Tísňová volání

V některých mobilních sítích nemusí být tísňová volání dostupná. Proto byste se u tísňových volání neměli spoléhat pouze na svůj mobilní telefon. Zkontrolujte možnosti u místního poskytovatele služeb.

Informace a péče o baterii

- › Před nabitím není nutné baterii zcela vybit. Na rozdíl od jiných systémů baterií nedochází k paměťovému efektu, který by mohl snížit výkon baterie.
- › Používejte pouze baterie a nabíječky společnosti LG. Nabíječky LG jsou navrženy tak, aby maximalizovaly životnost baterie.
- › Baterie nerozebírejte ani nezkratujte.
- › Jakmile baterie přestane zajišťovat přijatelný výkon, vyměňte ji. Baterie může projít stovkami nabíjecích cyklů, než bude nutné ji vyměnit.

☐ **Návod pro bezpečné a efektivní použití** (Pokračování)

- › Nevystavujte nabíječku baterií přímému slunci ani ji nepoužívejte v prostředí s vysokou vlhkostí, jako je koupelna.
- › Nebezpečí výbuchu v případě výměny baterie za nesprávný typ baterie.
- › Proveďte likvidaci použitých baterií podle pokynů výrobce.

Vystavení energii rádiové frekvence

Informace o vystavení rádiovým vlnám a specifické míře pohlcení (SAR)

Tento mobilní telefon LG-A133 byl navržen, aby vyhověl příslušným bezpečnostním požadavkům ohledně vystavení rádiovým vlnám. Tyto požadavky jsou založeny na odborných směrnících, jež zahrnují bezpečnostní rezervy, které zaručují bezpečí všem osobám bez ohledu na věk a zdraví.

- › Ve směrnících o vystavení rádiovému záření se používá jednotka měření známá jako specifická míra pohlcení nebo SAR. Testy SAR jsou prováděny pomocí standardizovaných metod tak, že telefon vysílá se svým nejvyšším ověřeným výkonem ve všech používaných frekvenčních pásmech.
- › I když mohou existovat rozdíly mezi úrovněmi SAR jednotlivých modelů telefonů LG, jsou všechny modely navrženy tak, aby splnily příslušné směrnice pro vystavení rádiovým vlnám.
- › Limit SAR doporučený mezinárodní komisí pro ochranu před neionizujícím zářením (ICNIRP) je 2 W/kg v průměru na deset (10) gramů tkáně.

☐ **Návod pro bezpečné a efektivní použití** (Pokračování)

- › Nejvyšší hodnota SAR pro tento model telefonu, testovaný pomocí systému DASY4, je pro použití u ucha 0,722W/kg (10 g) a při nošení na těle 1,03W/kg (10 g).
- › Informace o údajích SAR pro obyvatele zemí/oblastí, které přijaly limit SAR doporučený organizací Institute of Electrical and Electronics Engineers (IEEE), který je v průměru 1,6 W/kg na jeden (1) gram tkáně.
- › Tento přístroj splňuje právní předpisy pro vystavení neionizujícímu záření, pokud je používán v normální poloze u ucha nebo je umístěn nejméně 1,5 cm od těla. Pokud je přístroj umístěn v obalu, na sponě na opasek nebo v držáku na těle, nesmí takový doplněk obsahovat kovové součásti a měl by být umístěn alespoň 1,5 cm od těla. Nedodržení těchto pokynů může vyvolat překročení příslušných limitů pro vystavení vaší osoby neionizujícímu záření.

☐ Příslušenství

K vašemu telefonu existuje řada příslušenství. Tyto možnosti lze vybrat podle vašich osobních požadavků na komunikaci.

Standardní baterie



Cestovní adaptér



Sluchátka



Uživatel Manuel



Poznámka

- › Vždy používejte originální příslušenství LG. Jinak může dojít ke zrušení záruky.
- › V některých regionech můžete obdržet jiné příslušenství. Máte-li dotazy, obraťte se na místní servisní společnost nebo prodejce.

Technická data

Okolní teploty

- › Max.: +55 °C (vybíjení)
+45 °C (nabíjení)
- › Min.: -10 °C

Declaration of Conformity		LG Electronics
Supplier Details		
Name	LG Electronics Inc.	
Address	LG Electronics Inc. LG Twin Towers B1, Namsil-dong, Yongsu-gu, Seoul, Korea 150-721	
Product Details		
Product Name	GSM 850 / E-GSM 900 / DCIS 1800 / PCS 1900 Quad Band Terminal Equipment	
Model Name	LG-A133, LG-A133	
Trade Name	LG	
CE 0168		
Applicable Standards Details		
RATTE Directive 1999/5/EC EN 301 489-01 V1.8.1, EN 301 489-07 V1.3.1, EN 301 489-17 V1.3.2 EN 301 211 V9.2.2 EN 30280-2001, EN32209-1:2006 EN 60950-1:2001 EN300328 V1.2.1		
Supplementary Information		
The conformity to above standards is verified by the following Notified Body(SABT) SABT, Forayth House Churchfields Road, Wotton-on-Thames/Gurney, 4712 2TD, United Kingdom Notified Body Identification Number : 0168		
Declaration		
I hereby declare under our sole responsibility that the product mentioned above to which this declaration relates conforms with the above mentioned standards and Directives	Name	Issued Date
LG Electronics Legal and Services B.V. Meesdreef 10, 1227 AD Almere, The Netherlands	Saeng Hyeon, Ji Director	25. May 2010
	<i>Saeng Hyeon, Ji</i>	
Signature of representative		
LG Electronics CZ, s.r.o. tímto prohlašuje, že zařízení mobilní telefon LG-A133 je ve shodě se základními požadavky a dalšími příslušnými ustanoveními směrnice 1999/5/ES (N L 426/2000 Sb.).		

„Vývojem tohoto telefonu motivovaného snahou o zlepšení jeho funkcí, ovladatelnosti a použitelnosti mohlo dojít ke vzniku rozdílu mezi jeho ovládáním a návodem k ovládání uvedeným v této příručce.

Tyto případné rozdíly způsobené změnami softwaru, které mohou být provedeny i na přání Vašeho operátora, Vám ochotně vysvětlí náš prodejce či servisní středisko.

Tyto případné rozdíly způsobené vývojovými změnami softwaru mobilního telefonu provedené výrobcem nejsou vadami výrobku ve smyslu uplatnění práv z odpovědnosti za vady a nevztahuje se na ně poskytnutá záruka.“

I LG-A133 | NÁVOD NA POUŽÍVANIE

Táto príručka sa môže líšiť od telefónu v závislosti od jeho verzie softvéru a použitého poskytovateľa služieb.



Likvidácia starého prístroja

- 1 Keď sa na produkte nachádza tento symbol prečiarknutej smetnej nádoby s kolieskami, znamená to, že daný produkt vyhovuje európskej Smernici č. 2002/96/EC.
- 2 Všetky elektrické a elektronické produkty by mali byť zlikvidované oddelene od komunálneho odpadu prostredníctvom na to určených zberných zariadení, ktoré boli ustanovené vládou alebo orgánmi miestnej správy.
- 3 Správnou likvidáciou starých zariadení pomôžete predchádzať potenciálnym negatívnym následkom pre životné prostredie a ľudské zdravie.
- 4 Podrobnejšie informácie o likvidácii starých zariadení nájdete na miestnom úrade, v službe na likvidáciu odpadu alebo u predajcu, kde ste tento produkt zakúpili.



Inštalácia SIM karty a batérie telefónu

Inštalácia SIM karty

Keď sa stanete klientom príslušnej mobilnej siete, bude vám poskytnutá zasúvateľná karta SIM, na ktorej budú nahrané vaše prihlasovacie údaje, ako je váš kód PIN, akékoľvek voľiteľné služby a množstvo iných údajov.

Dôležité! > Zasúvateľná karta SIM a jej obsah sa môže poškrábaním alebo ohnutím ľahko poškodiť, preto buďte pri manipulácii s kartou, hlavne pri jej vkladaní alebo vyberaní, veľmi opatrní. Všetky karty SIM udržiavajte mimo dosahu detí.

Obrázky

Pred vybratím batérie zariadenie vždy vypnite a odpojte nabíjačku.

- 1** Zložte zadný kryt.
- 2** Nadvihnutím vyberte batériu.
- 3** Vložte SIM kartu.
- 4** Vložte späť batériu.
- 5** Založte zadný kryt.
- 6** Nabite batériu.

Poznámka: Pred prvým použitím batériu plne nabite.



Súčasti telefónu





Zapnutie a vypnutie vášho telefónu.



1. Stlačte tlačidlo Koniec a držte ho stlačené, až kým sa telefón nezapne.
2. Stlačte tlačidlo Koniec a držte ho stlačené, až kým sa telefón nevypne.

Upozornenie: Automatické rozpoznanie jazyka musí podporovať Vaša SIM karta. Ak nie je detekovaný správne, vyberte požadovaný jazyk v menu nastavenia telefónu.



Uskutočnenie hovoru

1. Zadajte telefónne číslo vrátane predvoľby.
2. Stlačením tlačidla  vytočíte číslo.
3. Ak chcete hovor ukončiť, stlačte tlačidlo .



Uskutočnenie medzinárodného hovoru

1. Stlačte a podržte tlačidlo  pre medzinárodnú predvoľbu. Znak '+' automaticky zvolí medzinárodný prístupový kód.
2. Zadajte predvoľbu krajiny, oblasti a telefónne číslo.
3. Stlačením tlačidla  [Odoslať] vytočíte číslo.

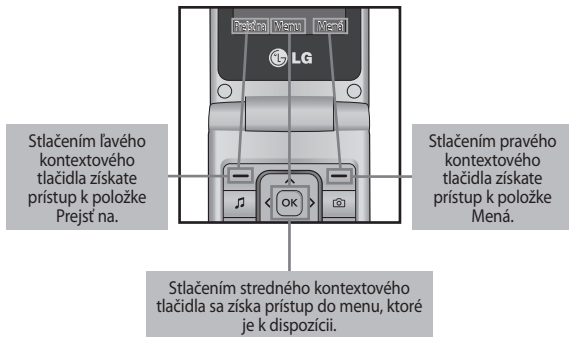
Prijatie hovoru

1. Stlačením tlačidla [Odoslať] môžete zdvihnúť hovor.
2. Ak bola možnosť **Ktorékoľvek tlačidlo** nastavená ako **Režim odpovedania** (Nastavenia > Hovor > Režim odpovedania), hovor môžete zdvihnúť ľubovoľným tlačidlom okrem .
3. Ak chcete hovor ukončiť, stlačte tlačidlo .

Výber funkcií a možností

Telefón ponúka súbor funkcií, ktoré umožňujú jeho prispôbenie. Tieto funkcie sa nachádzajú v rôznych menu a podmenu a sú dostupné pomocou dvoch označených kontextových tlačidiel označených  a . Každé menu a podmenu umožňuje zobraziť a upraviť nastavenia jednotlivých funkcií.

Úloha kontextových tlačidiel závisí od aktuálneho kontextu. Štítkov zobrazený v spodnom riadku obrazovky nad týmito tlačidlami signalizuje ich aktuálnu úlohu.



Zadávanie textu

Pomocou klávesnice môžete zadávať alfanumerické znaky.

Režim T9

Prediktívny režim T9 umožňuje jednoduchšie písanie textu s minimálnym počtom stláčaných tlačidiel. Postupne so stláčaním jednotlivých tlačidiel telefón zobrazuje znaky, o ktorých predpokladá, že ich chcete napísať.

Režim 123 (Číselný režim)

Zadávanie čísla stláčaním a držaním tlačidiel.

Režim Symbol

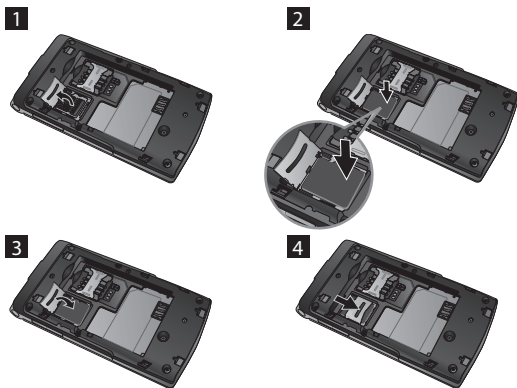
Režim symbolov umožňuje zadať rôzne symboly alebo špeciálne znaky. Ak chcete zadať symbol, vyberte **Volby** → **Vložiť symbol**. Pomocou navigačných tlačidiel vyberte požadovaný symbol a stlačte tlačidlo OK.

Inštalácia pamätevej karty

Zdvihnite kryt pamätevej karty a kartu microSD vložte tak, aby oblasť so zlatými kontaktmi smerovala nadol. Zatvorte kryt pamätevej karty tak, aby bolo počuť kliknutie.

Ak chcete vytiahnuť pamätevú kartu, zľahka ju zatlačte podľa zobrazenia na obrázku.

Poznámka: pamätevá karta je voliteľným príslušenstvom.



Systém vyhľadávania mobilu pri krádeži (ATMT)

Aplikácie Anti Theft Mobile Tracker - ak dôjde k výmene SIM karty (odcudzenie telefónu), odošle telefón správu SMS na čísla konfigurovaná skutočným majiteľom. Používateľ musí nakonfigurovať do nastavenia ATMT meno, primárne telefónne číslo, sekundárne číslo. Aby bola funkcia ATMT aktívna, musí ju užívateľ zapnúť.

Textová správa odoslaná na nastavené predvolené telefónne číslo vás na tento fakt upozorní bez toho, aby o tom vedel neoprávnený používateľ. ATMT môžete kedykoľvek aktivovať a nakonfigurovať.

Aktivácia systému vyhľadávania mobilu pri krádeži (ATMT)

1. V hlavnej ponuke vyberte **Nastavenia > Bezpečnosť > Systém vyhľadávania mobilu pri krádeži** a stlačte **Zvoliť**.
2. Vyberte **Nastaviť systém proti krádeži** a stlačte **Zvoliť**.
3. Aktivujte možnosť **Zap.** alebo **Vyp.** a stlačte **Zvoliť**.
4. Funkciu aktivujte alebo deaktivujte vložением zabezpečovacieho kódu.
5. Potom v ponuke Systém vyhľadávania mobilu proti krádeži upravte a uložte meno pod položkou **Názov odosielateľa** a čísla pod položkou **Zoznam čísel pre odoslanie**.

Poznámka

› Predvolený kód funkcie ATMT je „0000“. Pred konfiguráciou nastavení ATMT musíte zadať tento kód.

Poznámka

› Táto služba musí byť podporovaná Vaším operátorom.

Rýchly popis funkcií

Táto časť poskytuje stručné vysvetlenie funkcií nachádzajúcich sa vo vašom telefóne.

Správy Menu 1

Vytvoriť správu	Toto menu zahŕňa funkcie súvisiace so službami SMS (Short Message Service) a MMS (Multimedia Message Service).
Prijaté	Keď dostanete novú správu, objaví sa upozornenie. Správa sa uloží do Schránky prijatých správ.
E-mailová schránka	Služba E-mail vám umožňuje prenášať vaše e-maily do telefónu.
Koncepty	Správu môžete dočasne uložiť medzi koncepty.
Na odoslanie	Toto je dočasný úložný priečinok pre neodoslané správy alebo správy, ktoré ste odoslali, ale nepodarilo sa ich doručiť.
Odoslané	Po odoslaní správy sa textová alebo multimediálna správa uloží do priečinka Odoslané.
Uložené položky	Tu môžete nájsť svoje uložené správy, SMS šablóny a MMS šablóny.
Emotikony	Zoznam užitočných emotikon, ktoré už sú napísané. Slúžia na rýchlu odpoveď.
Nastavenia správy	Toto menu umožňuje nastavenie funkcií vášho poskytovateľa sieťových služieb.

Kontakty Menu 2

Mená	<p>Zvoľte možnosť Mená a zadajte meno, ktoré chcete vyhľadať v zozname kontaktov.</p> <p>Môžete uložiť novú kontaktnú adresu. K novému kontaktu môžete priradiť meno, rôzne telefónne čísla a e-mailové adresy. Tiež ho môžete priradiť k niektorej skupine a zvoliť preň obrázok.</p>
Nastavenia	<p>Môžete nastaviť Voľbu zobrazovania kontaktov.</p>
Skupiny	<p>Môžete vytvoriť zoznamy k členom pre každú skupinu.</p>
Rýchle voľby	<p>Lubovoľnej položke v zozname mien môžete priradiť tlačidlo 2 až 8. Keď sa nachádzate na pohotovostnej obrazovke, hovor môžete uskutočniť priamo dlhým stlačením tohto tlačidla.</p>
Servisné čísla	<p>Pomocou tejto funkcie získate prístup k jednotlivým zoznamom služieb, ktoré poskytuje sieťový operátor (ak SIM karta podporuje túto službu).</p>
Vlastné číslo	<p>Môžete uložiť a skontrolovať svoje vlastné číslo na SIM karte.</p>
Moja vizitka	<p>Táto možnosť vám umožní vytvoriť vlastné vizitky obsahujúce meno a ľubovoľné čísla.</p>

Zaznam hovorov Menu 3

Záznam hovorov	Môžete zobrazíť všetky zoznamy odchádzajúcich alebo prichádzajúcich hovorov.
Neprijaté	Môžete zobrazíť neprijaté hovory.
Prijaté	Môžete zobrazíť prijaté hovory.
Volané čísla	Môžete zobrazíť čísla odchádzajúcich hovorov.
Trvanie hovorov	Umožňuje zobrazíť trvanie prichádzajúcich a odchádzajúcich hovorov. Taktiež môžete vynulovať časovače hovorov.
Počítadlo balíka dát	Môžete skontrolovať množstvo dát prenesených sieťou.
Ceny hovorov	Zobrazenie poplatkov za volané čísla. <i>Poznámka:</i> Táto služba musí byť podporovaná Vaším operátorom.

Nastavenia Menu 4

Profily	Môžete upraviť a prispôbiť zvuky telefónu pre rôzne udalosti alebo prostredia.
Displej	Môžete zmeniť nastavenia displeja telefónu.
Dátum a čas	Môžete nastaviť funkcie týkajúce sa dátumu a času.
Pripojenie	Môžete nastaviť podmienky alebo dáta, aby sa telefón mohol pripojiť k inému zariadeniu alebo sieti.
Hovor	Môžete nastaviť menu týkajúce sa hovoru.

Nastavenia Menu 4 (pokračovanie)

- Telefón** Umožňuje nastaviť telefón
- › **Moje navigačné tlačidlo:** Umožňuje vám zmeniť predvoľby tlačidiel rýchleho prístupu, ktoré sú aktuálne priradené k navigačným tlačidlám (keď sa nachádzate v pohotovostnom režime).
 - › **Jazyk:** Môžete zmeniť jazyk v telefóne. Táto zmena taktiež ovplyvní jazyk režimu zadávania.
 - › **Úspora energie:** Ak chcete zmeniť predvolené nastavenia úspory energie, vyberajte položky spomedzi nasledovných: Vypnuté/Automaticky/Vždy zapnuté.
 - › **Informácie o telefóne:** Uvádza vaše telefónne číslo, číslo modelu a verziu softvéru.
- Sieť** V tejto ponuke môžete nastaviť možnosti Automaticky a Ručne. V položke Zoznam preferovaných môžete tiež pridať preferovanú sieť, ku ktorej sa chcete pripájať.
- Internetové profily** Táto ponuka slúži na zobrazenie zoznamu internetových profilov. Prostredníctvom ponuky Pridať môžete vytvárať, mazať a upravovať nové profily. Nie je však možné mazať ani upravovať predvolené konfigurácie.
- Prístupové body** Toto menu zobrazuje zoznam prístupových bodov. Prostredníctvom ponuky Pridať môžete vytvárať, mazať a upravovať nové profily. Nie je však možné mazať ani upravovať predvolené konfigurácie.

Nastavenia Menu 4 (pokračovanie)

Paketové pripojenie	Ak vyberiete voľbu „Keď dostupné“, telefón sa pri zapnutí automaticky zaregistruje do siete GPRS. Ak vyberiete voľbu „V prípade potreby“, pripojenie GPRS sa vytvorí na dobu pripojenia WAP alebo aplikácie.
Bezpečnosť	<p>Táto ponuka vám umožňuje nastaviť zabezpečenie telefónu.</p> <ul style="list-style-type: none">› Kód PIN: Telefón môžete nastaviť tak, aby si po zapnutí vyžiadal kód PIN vašej SIM karty.› Zámok telefónu: Na zamedzenie neoprávneného použitia telefónu môžete použiť bezpečnostný kód.› Uzamknúť pri zmene karty SIM: Nastavenie funkcie uzamknutia pri zmene SIM karty.› System vyhľadávania mobilu pri krádeži: Funkcia ATMT tohto telefónu vám dáva možnosť mať v mobile zavedený systém stopovania pre prípad krádeže alebo straty telefónu Výchozí ATMT kód je „0000“.› Zmeniť kódy: PIN je skratka osobného identifikačného čísla (Personal Identification Number), ktoré zabraňuje používanie neoprávnenými osobami. Môžete zmeniť prístupové heslá: kód zabezpečenia, kód PIN, kód PIN2, kód ATMT Výchozí Bezpečnostný kód je „0000“.
Informácie o pamäti	Môžete skontrolovať voľný priestor a využitie pamäte telefónu, SIM karty a externej pamäte (ak je vložená).
Obnoviť výrobné nastavenia	Môžete aktivovať všetky výrobné nastavenia. Aby ste aktivovali túto funkciu, budete potrebovať kód zabezpečenia.

Galéria Menu 5

Pamäťová karta	Ak má váš telefón pamäťovú kartu v priečinku na pamäťovú kartu, môžete doň ukladať obrázky, zvuky a videá.
Obrázky	Zobrazuje zoznam obrazových súborov.
Zvuky	Uložené zvukové súbory sa zobrazia v zozname.
Videá	Zobrazuje zoznam video súborov.
Hry a aplikácie	Vo vašom telefóne máte možnosť skvelého výberu hier a aplikácií.
Iné	Keď dostanete súbory neznámeho formátu napríklad prostredníctvom e-mailu, tieto súbory sa uložia do tohto priečinka.

Médiá Menu 6

Fotoaparát	Môžete snímať fotografie pomocou vstavaného fotoaparátu a upraviť nastavenia podľa vlastných potrieb.
Video	Môžete nahrávať videoklipy prostredníctvom vstavaného fotoaparátu.
Hudba	Pri používaní hudobného prehrávača v telefóne si môžete vychutnávať vlastnú hudbu.

Médiá Menu 6 (pokračovanie)

FM rádio	Pomocou externého slúchadla môžete prijímať rádio FM. Kedykoľvek tak môžete počúvať svoje obľúbené rozhlasové stanice. Poznámka: Ak chcete počúvať rádio a zachovať dobrý príjem, musíte zapojiť ušný mikrofón do konektora súpravy handsfree.
Hlasový záznamník	Môžete nahráť hlasovú poznámku.
Tvorca zvonení	Táto funkcia vám umožňuje vytvárať osobné zvonenia pomocou tohto nástroja.

Organizér Menu 7

Budík	Môžete nastaviť budík tak, aby sa spustil v zadaný čas.
Kalendár	Môžete zobraziť kalendár a pridávať sem udalosti v stanovených termínoch.
Zoznam úloh	Môžete zobraziť, upraviť a pridať úlohu do zoznamu.
Poznámky	Môžete pridávať nové poznámky, zobrazovať a usporiadať uložené poznámky.
Skrýté poznámky	Ak si chcete ochrániť súkromie, môžete napísať tajnú poznámku. Na vstup do tejto ponuky musíte zadať bezpečnostný kód.
Peňažný denník	Peňažný denník je jednoduchá účtovná kniha, ktorá slúži na záznam základných informácií o prijatých a uskutočnených hotovostných platbách.

Organizér Menu 7 (pokračovanie)

Kalkulačka BMI	BMI (Body Mass Index) je hodnota telesného tuku podľa výšky a váhy.
Kalkulačka	Kalkulačka poskytuje základné aritmetické funkcie: sčítanie, odpočítanie, násobenie a delenie.
Stopky	Táto možnosť vám umožňuje využívať funkciu stopiek.
Vyhľadávanie dátumu	Cieľový deň môžete vypočítať pripočítaním (po) a odpočítaním (pred) dní.
Prevodník jednotiek	Funkcia slúži na prevod medzi požadovanými jednotkami. K dispozícii je mnoho typov, v ktorých možno prevádzať jednotky: Mena, Plocha, Dĺžka, Hmotnosť, Teplota, Objem, Rýchlosť.
Svetový čas	Funkcia Svetový čas poskytuje informácie o aktuálnom čase v najväčších mestách sveta.
Prejsť na	Pomôže vám priamo prejsť do vyhľadávanej ponuky. Položku môžete nastaviť ako Prejsť na.

Aplikácie Menu 8

Telefón LG-A133 obsahuje vopred nainštalované hry, ktoré vám umožnia zabaviť sa vo voľnom čase. Ak do telefónu stiahnete nejaké ďalšie hry alebo aplikácie, uložia sa do tohto priečinka. Stlačte **Menu** a vyberte **Aplikácie**. Vyberte **Hry a aplikácie**.

Poznámka: S pripojením k tejto službe sú spojené ďalšie poplatky. O poplatkoch za prenos údajov sa informujte u svojho poskytovateľa sieťových služieb.

Web Menu 9

Domov	Slúži na pripojenie k domovskej stránke. Domovskou stránkou bude stránka definovaná v aktivovanom profile.
Google Hľadať	Odtiaľto môžete jednoducho prejsť na webovú stránku Google.
Záložky	Toto menu vám umožní uložiť URL obľúbených webových stránok na neskorší jednoduchý prístup.
Posledná webová adresa	Toto menu zobrazuje históriu nedávno prehliadaných stránok.
Nastavenia	Môžete nastaviť profil, vyrovnávaciu pamäť (cache) a zabezpečenie týkajúce sa internetovej služby.
Prejsť na adresu	Priamo sa môžete pripojiť k požadovanej stránke. Po zadaní špecifickej adresy URL sa stlačením tlačidla OK pripojte.
Uložené stránky	Umožňuje vám prehliadať uložené webové stránky.

Pokyny na bezpečné a účinné používanie

Prečítajte si nasledujúce jednoduché pokyny. Nedodržiavanie tohto návodu môže byť nebezpečné alebo protizákonné. Ďalšie podrobnosti nájdete v tomto návode.

Varovanie

- › Pre svoju vlastnú bezpečnosť používajte LEN určené ORIGINALNE batérie a nabíjačky.
- › Vypnite váš telefón v každej oblasti, kde to vyžadujú špeciálne predpisy, ako napr. v nemocnici, kde môže negatívne ovplyvniť lekárske vybavenie.
- › Batérie sa musia likvidovať v súlade s príslušnou legislatívou.

Starostlivosť o telefón a jeho údržba

VAROVANIE Používajte iba batérie, nabíjačky a príslušenstvo schválené pre tento konkrétny model telefónu. Používanie iných typov môže zrušiť oprávnenie na používanie alebo záruku, ktoré sú platné pre telefón, a môže byť nebezpečné.

- › Nerozoberajte prístroj. Ak je potrebná oprava, zverte ju kvalifikovanému servisnému technikovi.
Opravy v rámci záruky môžu, podľa uváženia spoločnosti LG, zahŕňať náhradné diely alebo dosky, ktoré sú nové alebo repasované, pod podmienkou, že spĺňajú rovnakú funkciu ako vymieňané diely.
- › Nenechávajte telefón v blízkosti zdrojov tepla, ako radiátory alebo sporáky.
- › Na čistenie vonkajšej časti jednotky používajte suchú handričku. (Nepoužívajte rozpúšťadlá.)

☐ Pokyny na bezpečné a účinné používanie (pokračovanie)

- › Nenechávajte telefón v blízkosti kreditných kariet alebo cestovných lístkov, lebo môže pôsobiť na informáciu na magnetických pásoch.

Elektronické zariadenia

Všetky mobilné telefóny sa môžu navzájom rušiť, čo môže mať vplyv na ich výkon.

- › Mobilný telefón nepoužívajte v blízkosti lekárskeho prístroja bez toho, by ste si vyžiadali povolenie. Neumiestňujte telefón do blízkosti kardiostimulátorov, t.j. do náprsného vrecka.

Kardiostimulátor

Aby sa predišlo možnému rušeniu kardiostimulátora, minimálna vzdialenosť medzi mobilným telefónom a kardiostimulátorom odporúčaná výrobcami kardiostimulátorov je 15 cm. Používajte preto telefón pri uchu na opačnej strane, než na ktorej sa nachádza kardiostimulátor, a nenoste telefón v náprsnom vrecku. Ďalšie informácie týkajúce sa použitia bezdrôtového prístroja s kardiostimulátorom získate od svojho ošetrojúceho lekára.

Bezpečnosť na ceste

Preštudujte si zákony a pravidlá o používaní mobilných telefónov v krajine, v ktorej šoférujete.

- › Nepoužívajte pri šoférovaní telefón, ktorý sa drží v ruke.
- › Ak je to možné, použite súpravu handsfree.
- › Opustite vozovku a zaparkujte, ak potrebujete volať alebo prijať hovor, ak to vyžadujú dopravné predpisy.

Pokyny na bezpečné a účinné používanie (pokračovanie)

Výbušné prostredie

Nepoužívajte telefón na miestach, kde sa odpaľujú nálože (v kameňolome). Dodržiavajte zákazy a postupujte podľa predpisov alebo pravidiel.

Prostredie s rizikom výbuchu

Nepoužívajte telefón na čerpacích staniaciach. Nepoužívajte telefón v blízkosti skladov paliva alebo chemických látok.

V lietadle

Bezdrôtové zariadenia môžu spôsobiť rušenie zariadení v lietadle.

› Pred vstupom do akéhokoľvek lietadla vypnite svoj mobilný telefón.

Deti

Telefón odkladajte na bezpečné miesto mimo dosahu detí. Obsahuje malé časti, ktoré by pri oddelení mohli spôsobiť udusenie.

Tiesňové volania

Tiesňové volania nemusia byť dostupné vo všetkých mobilných sieťach. Preto by ste pri tiesňových volaniach nemali byť nikdy závislí len od mobilného telefónu. Informujte sa u svojho miestneho poskytovateľa služieb.

Informácie o batérii a údržba

- › Pred nabíjaním nie je potrebné batériu úplne vybiť. Na rozdiel od iných batériových systémov nemá batéria pribalená k prístroju žiadny pamäťový efekt, ktorý by mohol znížiť jej výkon.
- › Používajte len batérie a nabíjačky značky LG. Nabíjačky LG sú navrhnuté tak, aby maximalizovali životnosť batérie.

☐ Pokyny na bezpečné a účinné používanie (pokračovanie)

- › Nerozoberajte a neskratujte batérie.
- › Vymeňte batériu, ak už neposkytuje prijateľný výkon. Životnosť bloku batérií je až niekoľko stoviek nabíjajúcich cyklov.
- › Nevystavujte nabíjačku batérií priamemu slnečnému žiareniu ani vysokej vlhkosti, ako napr. v kúpeľni.
- › V prípade výmeny batérie za nesprávny typ hrozí nebezpečenstvo výbuchu.
- › Použité batérie zlikvidujte podľa pokynov výrobcu.

Vystavenie účinkom rádiových vln

Vystavenie účinkom rádiových vln a špecifická rýchlosť pohltienia (SAR)

Tento mobilný telefón typu LG-A133 bol skonštruovaný tak, aby splňal platné bezpečnostné požiadavky týkajúce sa vystavenia pôsobeniu rádiových vln. Tieto požiadavky sú založené na vedeckých záveroch vrátane bezpečnostných limitov zabezpečujúcich bezpečnosť všetkých osôb bez ohľadu na ich vek a zdravie.

- › Expozičné normy pre mobilné telefóny používajú mernú jednotku, ktorá je známa ako špecifická rýchlosť pohltienia (Specific Absorption Rate – SAR). Merania SAR sa vykonávajú v štandardných prevádzkových polohách so zariadením, ktoré vysiela na maximálnej certifikovanej úrovni výkonu vo všetkých testovaných frekvenčných pásmach.
- › Hoci sa hodnoty SAR jednotlivých modelov telefónov LG môžu odlišovať, všetky sú v súlade s príslušnými smernicami o vystavení účinkom rádiových vln.

☐ Pokyny na bezpečné a účinné používanie (pokračovanie)

- › Limit SAR odporúčaný Medzinárodnou komisiou na ochranu pred neionizujúcim žiarením je 2 W/kg, pričom ide o priemernú hodnotu na 10 gramov tkaniva.
- › Najvyššia hodnota SAR pre tento model telefónu na základe testovania DASY4 je 0,722 W/kg (10 g) pre použitie pri uchu a 1,03 W/kg (10 g) pri nosení na tele.
- › Informácie s údajmi SAR pre obyvateľov v krajinách/oblastiach, ktoré prijali obmedzenie SAR, ktoré odporúča Inštitút elektrických a elektronických inžinierov (IEEE), je priemerne 1,6 W/kg na jeden (1) gram tkaniva.
- › Tento prístroj spĺňa právne predpisy na vyžarovanie neionizujúcim žiarenia, ak je používaný v normálnej polohe pri uchu alebo je umiestnený najmenej 1,5 cm od tela. Ak je prístroj umiestnený v obale, na spone na opasoku alebo v držiaku na tele, nesmie takýto doplnok obsahovať kovové súčasti a mal by byť umiestnený aspoň 1,5 cm od tela. Nedodržanie týchto pokynov môže spôsobiť prekročenie príslušných limitov neionizujúceho žiarenia.

Príslušenstvo

K mobilnému telefónu je k dispozícii rozličné príslušenstvo. Tieto doplnky si možno vybrať podľa svojich osobných komunikačných potrieb.

Bežná batéria



Cestovný adaptér



Slúchadlová súprava



Užívateľ' Manuel



Poznámka

- › Používajte vždy originálne príslušenstvo LG. Porušenie tohto odporúčania môže viesť k neplatnosti záruky.
- › Príslušenstvo sa môže líšiť v závislosti od oblasti, kde sa nachádzate. Ďalšie informácie vám poskytne miestna servisná spoločnosť alebo zástupca výrobcu.

Technické údaje

Teploty okolia

- › Max. : +55 °C (vybíjanie)
+45 °C (nabíjanie)
- › Min : -10 °C

Declaration of Conformity		LG Electronics
Supplier Details		
Name	LG Electronics Inc.	
Address	LG Electronics Inc., LG Twin Towers 20, Yeouido-dong, Yeongdeungpo-gu, Seoul, Korea 150-721	
Product Details		
Product Name	G200 (G20) E-GSM 900 / DCIS 1800 / PCS 1900 Quad Band Terminal Equipment	
Model Name	LG-A130, LG-A133	
Trade Name	LG	
CE Mark	CE 0168	
Applicable European Directives		
R&TTE Directive 1999/5/EC		
EN 301 490-01 V1.3.1, EN 301 490-07 V1.3.1, EN 301 490-17 V1.3.2		
EN 301 511 V9.2.2		
EN 300303-2011, EN62209-1-2006		
EN 60950-1-2001		
EN60938 V1.2.1		
Notified Body Information		
The conformity to above standards is verified by the following Notified Body (BABT)		
BABT, Fenchay House Churchfield Road (Walton-on-Thames)Gurney 4T12 2TD, United Kingdom		
Notified Body Identification Number: 0108		
Declaration		
I hereby declare under our sole responsibility that the product mentioned above to which this declaration relates complies with the above mentioned standards and Directives	Name	Issued Date
LG Electronics Logistics and Services B.V. Wolvenbos 15, 1327 AE Almere, The Netherlands	Sung Hoon, J / Director	28. May 2010
	Signature of representative	

„Práca na vývoji tohto telefónu, ktorú motivovala snaha o zlepšenie jeho funkcií, ovládateľnosti a použiteľnosti, mohla spôsobiť rozdiely medzi spôsobom jeho ovládania a pokynmi pre užívateľa uvedenými v tejto príručke. Tieto prípadné rozdiely spôsobené zmenami softvéru, ktoré mohli byť vykonané aj na prianie vášho operátora, vám ochotne vysvetlí náš predajca či servisné stredisko. Tieto prípadné rozdiely spôsobené vývojovými zmenami softvéru mobilného telefónu, ktoré vykonal výrobca, nie sú nedostatkami výrobku v zmysle uplatnenia práv zodpovednosti za poruchy a nevzťahuje sa na ne poskytnutá záruka.“

I LG-A133 | USER GUIDE

This manual may differ from the phone depending on the phone software version and service provider used.



Disposal of your old appliance

- 1 When this crossed-out wheeled bin symbol is attached to a product it means the product is covered by the European Directive 2002/96/EC.
- 2 All electrical and electronic products should be disposed of separately from the municipal waste stream via designated collection facilities appointed by the government or the local authorities.
- 3 The correct disposal of your old appliance will help prevent potential negative consequences for the environment and human health.
- 4 For more detailed information about disposal of your old appliance, please contact your city office, waste disposal service or the shop where you purchased the product.



Installing the SIM card and the handset battery

Installing the SIM Card

When you subscribe to a cellular network, you are provided with a cellular plug-in SIM card loaded with your subscription details, such as your PIN, any optional services available and many others.

Important! → The plug-in SIM card and its contacts can be easily damaged by scratches or bending, so be careful when handling, inserting or removing the card. Keep all SIM cards out of the reach of small children.

Illustrations

Always switch the device off and disconnect the charger before removing the battery.

- 1 Remove the back cover.
- 2 Lift battery away.
- 3 Insert the SIM card.
- 4 Insert the battery pack.
- 5 Attach the back cover.
- 6 Charge the battery.

Note: Fully charge the battery before using it for the first time.



Phone Components

