

Guía del usuario del LG-T300 - Español

Algunos de los contenidos que aparecen en este manual podrían diferir de las opciones del teléfono dependiendo del operador.

Lea atentamente éste instructivo antes de operar su producto.

LG ELECTRONICS MÉXICO, S.A. DE C.V.

Av. Sor Juana Inés de la Cruz No. 555

Col. San Lorenzo

Tlalneantla, Estado de México. C.P.54033

Teléfono: (55) 5321-1919

01800-3471919

Este teléfono no es recomendado para los discapacitados visuales debido al teclado táctil.



P/N: MMBB0390576 (1.0)

<http://www.lg.com.mx>

Instalación de la tarjeta SIM y la batería del teléfono

Instalar la tarjeta SIM

Cuando se abone a una red de telefonía móvil, se le entregará una tarjeta SIM con la información relativa a su suscripción, como el número PIN o los servicios optativos de los que dispone, entre otros.

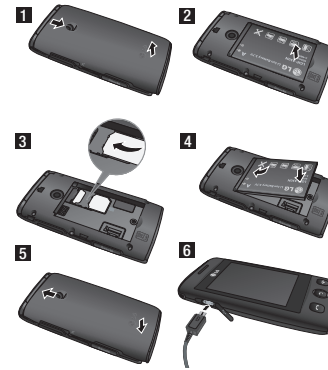
¡Importante!

Tanto la tarjeta SIM como los contactos pueden dañarse con facilidad si se rayan o doblan, por lo que debe tener cuidado al manipular, introducir o extraer la tarjeta. Mantenga las tarjetas SIM fuera del alcance de los niños pequeños.

Ilustraciones

Antes de quitar la batería, apague siempre el dispositivo y desconecte el cargador.

- 1 Extraiga la cubierta posterior.
- 2 Saque la batería.
- 3 Inserte la tarjeta SIM.
- 4 Inserte la batería.
- 5 Coloque la cubierta posterior.
- 6 Cargue la batería.



Componentes del teléfono



Uso de la pantalla táctil

Sugerencias sobre la pantalla táctil

- Para seleccionar un elemento, toque la parte central del icono.
- No ejerza una presión excesiva. La pantalla es lo suficientemente sensible como para detectar un toque ligero y firme.
- Utilice la punta del dedo para tocar la opción que desee. Intente no tocar ninguna otra tecla.
- Cuando el LG-T300 no esté en uso, volverá a la pantalla de bloqueo.

Control de la pantalla táctil

Los controles de la pantalla táctil del LG-T300 cambian de forma dinámica en función de las tareas que está desarrollando.

Llamadas

Realizar una llamada

- 1 Toque para abrir el teclado.
- 2 Indique el número mediante el teclado.
- 3 Toque para iniciar la llamada.

¡SUGERENCIA! para introducir + a la hora de realizar una llamada internacional, mantenga pulsada la tecla

Pulse la tecla de encendido brevemente para bloquear la pantalla táctil e impedir que se realicen llamadas no deseadas.

Realizar una llamada desde la Agenda

- 1 En la pantalla de inicio, toque para acceder a la Agenda.
- 2 Toque el cuadro Buscar en la parte superior de la pantalla e introduzca con el teclado las primeras letras del contacto al que desea llamar. Toque Aceptar.
- 3 En la lista acotada, toque el icono Llamar situado junto al contacto que desea llamar. La llamada se realizará al número predeterminado si existe más de uno registrado para este contacto.
- 4 También puede tocar el nombre del contacto y seleccionar el número si existe más de uno para ese contacto. O, si lo desea, puede tocar para iniciar la llamada al número predeterminado.

Cambiar los ajustes de contactos

Puede adaptar los ajustes de contactos para que la Agenda funcione según sus preferencias.

Toque la tecla **Opciones** y, a continuación, **Ajustes**.

- **Mostrar nombre** - elija si desea mostrar primero el nombre o el apellido de un contacto.
- **Copiar** - para copiar los contactos desde la SIM a la memoria interna o viceversa. Puede realizar esta operación contacto por contacto o todos a la vez.
- **Mover** - esta función es similar a Copiar, salvo que el contacto sólo se almacena en la nueva ubicación. Por ello, si mueve un contacto de la SIM a la memoria interna, se eliminará de la memoria SIM.
- **Enviar todos los contactos vía Bluetooth** - envía todos los contactos a otro teléfono por Bluetooth.
- **Realizar copia de seguridad de contactos/ Restaurar contactos** - guarde o restaure los datos de contactos en otra ubicación de almacenamiento.

- **Borrar todos los contactos** - borre todos los contactos. Toque **Si** si desea eliminar todos los contactos.

Mensajes

El LG-T300 combina SMS y MMS en un menú intuitivo y fácil de usar.

Enviar un mensaje

- 1 Toque **Mensajes** en el menú. A continuación, toque **Escribir mensaje** para redactar un nuevo mensaje.
- 2 Toque **Insertar** para agregar una imagen, video, sonido, plantilla, etc.
- 3 Toque **Para** en la parte superior de la pantalla. A continuación introduzca el número o nombre del contacto. O bien, toque para seleccionar un contacto. Se pueden añadir varios contactos.
- 4 Toque **Enviar** cuando esté listo.

Facebook (SNS continuo)

Inicio: inicie sesión y verá una actualización del estado de sus amigos. Escriba su comentario sobre el nuevo estado o compruebe el de otros.

Perfil - Puede seleccionar el Muro y escribir su estado actual. Consulte su información. En Fotografías, en el menú de Opciones cargue fotos.

Amigos - busque sus amigos en Facebook colocando en el recuadro blanco el nombre del amigo que desea encontrar.

Bandeja de entrada - puede ver mensajes recibidos, enviados y escribir un mensaje de red social.

Adjunto no compatible - elija si se restringen los archivos adjuntos no compatibles.

Tiempo de entrega - permite elegir el tiempo de espera para enviar un mensaje.

Centro MMS - permite elegir uno de la lista o añadir un nuevo centro de mensajes multimedia.

Servicios de red social (SNS)

El LG-T300 cuenta con SNS que le permite disfrutar y administrar su red social.

NOTA: la función de SNS es una aplicación de datos intensiva. La conexión y uso de servicios en línea puede ocasionar gastos adicionales. Compruebe los gastos de transmisión de datos con su proveedor de red.

ADVERTENCIA: Si añade una imagen, video o sonido a un SMS, este se convertirá automáticamente en un MMS, de manera que se cargará el coste correspondiente.

Introducir texto

Puede seleccionar el método de escritura al tocar y **Método de escritura**.

Toque para activar el modo T9. Este icono sólo se muestra si se elige el **teclado vertical** como método de entrada.

Toque para cambiar entre números, símbolos y texto. Use la tecla **Shift** para alternar entre mayúsculas y minúsculas.

Cámara

Cómo tomar una foto rápida

- 1 Toque el menú **Cámara**.
- 2 Cuando la cámara haya enfocado el tema, toque en la parte central derecha de la pantalla para hacer una foto.

SUGERENCIA: deslice el icono de la cámara o el video hacia arriba o abajo en la parte central derecha del visor para cambiar al modo de la cámara o el video.

Cambiar los ajustes de llamada comunes

- 1 Toque **Llamada** en el menú **Ajustes**.
- 2 Desplácese y toque **Ajustes**.
 - **Llamada rechazada** - deslice el interruptor a la izquierda para activarla. Toque Rechazar lista para elegir entre rechazar todas las llamadas, solo contactos determinados, grupos concretos o llamadas de números no registrados (números que no están en la agenda).
 - **Enviar mi número** - indique si desea mostrar su número al receptor de la llamada.
 - **Remarcado automático** - deslice el interruptor a la izquierda para activarla o a la derecha para desactivarla.
 - **Modo de respuesta**
 - Sólo tecla SEND** - permite responder a una llamada entrante con sólo pulsar la tecla .
 - Pulsar cualquier tecla** - permite responder a una llamada entrante pulsando cualquier tecla, excepto la tecla .

Reconocimiento de escritura manuscrita

En el modo de escritura manual, se escribe en la pantalla y el LG-T300 se encarga de convertir lo escrito en un mensaje.

Configuración del correo electrónico

Toque **Email** en el Menú.

Si la cuenta de correo electrónico no está configurada, inicie el asistente de configuración de correo electrónico y siga los pasos hasta finalizar.

Puede comprobar y editar los ajustes seleccionando **Config**.

También podrá comprobar los ajustes adicionales que se rellenaron automáticamente cuando se creó la cuenta.

Después de hacer una foto

La fotografía aparecerá en la pantalla.

Dispone de las siguientes opciones.

Toque .

Enviar - toque esta opción para enviar la foto como mensaje, E-mail o por Bluetooth.

Fijar como - toque esta opción para establecer una imagen en la pantalla (Fondo de pantalla, pantalla de bloqueo, Imagen de contactos, Imagen de llamada entrante, Imagen de llamada saliente, Imagen al encender e Imagen de apagado).

Renombrar - toque esta opción para cambiar el nombre de la foto.

Editar - toque este icono para editar la foto.

Toque para borrar la fotografía inmediatamente.

Toque para realizar otra fotografía inmediatamente. La foto realizada anteriormente se guardará.

Toque para ver una galería de las fotografías guardadas.

- **Alerta de minuto** - deslice el interruptor a la izquierda para activarlo y escuchar un tono cada minuto durante una llamada.

• **Modo respuesta BT** - seleccione Siempre con el auricular para contestar una llamada usando un auricular Bluetooth o bien seleccione Siempre con el teléfono para pulsar una tecla del teléfono con el fin de contestar una llamada.

• **Guardar nuevo número** - Deslice el interruptor a la izquierda para activar y a la derecha para desactivar guardar un nuevo número.

Agenda

Buscar un contacto

- 1 Toque **Agenda**.
- 2 Toque **Buscar**.

Modificación de los ajustes de SMS

Toque **Mensajes** y, a continuación, **Ajustes**. Seleccione **SMS**.

Centro SMS - inserte la información del centro de mensajes.

Informe de entrega - deslice el interruptor a la izquierda para recibir la confirmación de entrega del mensaje.

Período de validez - permite elegir la duración de almacenamiento de los mensajes en el centro de mensajes.

Tipos de mensajes - convierta texto en **Texto, Voz, Fax, X.400** o **E-mail**.

Codificación de caracteres - elija cómo sus caracteres están codificados. Esto afecta al tamaño del mensaje y por lo tanto al coste de transmisión de datos.

Enviar texto largo - permite elegir realizar el envío como **SMS múltiple** o como **MMS**.

En el visor, toque para abrir todas las opciones de la configuración avanzada.

Puede modificar los ajustes de la cámara tocando las flechas hacia arriba y hacia abajo. Después de seleccionar la opción, toque el botón **OK**.

Tamaño - cambie el tamaño de la foto para ahorrar memoria.

Balance de blancos - permite elegir entre **Automático, Incandescente, Luz de día, Fluorescente** y **Nublado**. **Efectos de color** - elija un tono de color para aplicarlo a la nueva fotografía.

Disparo continuo - apunte con el visor y pulse el botón de captura como en una cámara de fotos. La cámara realizará disparos en una rápida sucesión.

Temp. autom. - el temporizador automático le permite establecer el retraso que se aplica tras pulsar el disparador. Elija entre **Apagado, 3 segundos, 5 segundos** o **10 segundos**. Resulta muy cómodo para poder salir uno mismo en la fotografía.

- 3 Si introduce la primera letra del nombre de un contacto en el campo Buscar y toca Aceptar, mostrará una lista acotada de los contactos que comiencen con esta letra.

Agregar un contacto nuevo

- 1 Toque **Agenda** y **Agregar**.
- 2 Elija entre guardar el contacto en la **memoria interna** o en la **SIM**.
- 3 Introduzca el nombre y apellido.
- 4 Puede introducir hasta cinco números diferentes para cada contacto.
- 5 Introduzca una dirección de correo electrónico. Puede introducir hasta dos direcciones de correo electrónico diferentes por contacto.
- 6 Asigne el contacto a uno o varios grupos.
- 7 Toque **Listo** para guardar el contacto.

Modificación de los ajustes de MMS

Toque **Mensajes** y, a continuación, **Ajustes** y **MMS**.

Modo de recuperación - seleccione entre **Local** o **Red en roaming**. Si, a continuación, selecciona **Manual**, recibirá sólo las notificaciones correspondientes a mensajes MMS, tras lo cual podrá decidir si desea descargarlos completamente.

Informe de entrega - permite seleccionar si solicitar y permitir un informe de entrega.

Informe de lectura - permite solicitar y permitir una respuesta.

Prioridad - permite elegir el nivel de prioridad de los MMS.

Período de validez - permite elegir el tiempo que el mensaje permanecerá almacenado en el centro de mensajes.

Duración diapositiva - permite elegir el tiempo que las diapositivas permanecen en la pantalla.

Modo nocturno - resulta práctico en lugares oscuros.

Calidad - permite elegir entre Super fino, Fino y Normal. Cuanto mayor sea la calidad, mayor nitidez tendrá la fotografía. Sin embargo, también aumenta el tamaño del archivo, lo que significa que podrá almacenar menos fotos en la memoria.

Seleccionar almacenamiento - permite seleccionar si guardar las fotos en la memoria interna o en la memoria externa.

Ocultar iconos - permite seleccionar si los iconos de ajuste de la cámara se ocultan de forma manual o automática.

Mostrar imagen capturada - seleccione ON para mostrar inmediatamente la fotografía realizada.

Sonido obturador - permite seleccionar uno de los tres sonidos de disparo.

Pantalla con cuadrícula - elija entre **Apagado, Cruz simple** o **Cuadrícula de tres por tres**.

Restablecer ajustes - restablece todos los ajustes predeterminados de la cámara.

Videocámara

Cómo hacer un video rápido

Deslice el icono de la cámara o el video hacia arriba o abajo en la parte central derecha del visor para cambiar al modo de la cámara o el video.

- Con el teléfono en posición horizontal, apunte la lente hacia el tema del video.
- Pulse el botón rojo .
- **REC** se muestra en la parte inferior del visor con un contador que indica la duración del video.
- Para pausar el video, toque ; para reanudarlo, seleccione .
- Toque en la pantalla para finalizar el video.

El teléfono LG T300 en posición horizontal, mostrando la pantalla de inicio. El teléfono está en modo cámara. El icono de la cámara se muestra en la parte superior izquierda de la pantalla. El icono de video se muestra en la parte superior derecha de la pantalla. El icono de reproducción se muestra en la parte inferior izquierda de la pantalla. El icono de pausar se muestra en la parte inferior derecha de la pantalla.

Administrar archivos

Puede almacenar cualquier archivo multimedia en la memoria del teléfono para poder acceder fácilmente a todas las imágenes, sonidos, videos y juegos. También puede guardar los archivos en una tarjeta de memoria. La utilización de una tarjeta de memoria le permite liberar espacio en la memoria del teléfono.

Al tocar **Mis cosas**, puede abrir una lista de carpetas en las que se almacenan todos los archivos multimedia.

Juegos y aplicaciones

Puede descargar juegos y aplicaciones nuevos en el teléfono para entretenerse.

Por su seguridad

El teléfono LG T300 en posición horizontal, mostrando la pantalla de inicio. El teléfono está en modo cámara. El icono de la cámara se muestra en la parte superior izquierda de la pantalla. El icono de video se muestra en la parte superior derecha de la pantalla. El icono de reproducción se muestra en la parte inferior izquierda de la pantalla. El icono de pausar se muestra en la parte inferior derecha de la pantalla.

Información de seguridad

Lea estas sencillas instrucciones. Romper las reglas puede ser peligroso o ilegal. Se ofrece más información detallada en este manual del usuario.

- No use nunca una batería no aprobada, ya que esto podría dañar el teléfono o la batería, y podría ocasionar que estalle la batería.
- Nunca coloque su teléfono en un horno de microondas ya que esto podría ocasionar que la batería estallara.
- No se deshaga de la batería mediante el fuego o con materiales peligrosos o inflamables.
- Asegúrese de que no entren en contacto con la batería objetos con bordes cortantes como dientes de animales o uñas. Hay riesgo de causar un incendio.
- Almacene la batería en un sitio fuera del alcance de los niños.

El teléfono LG T300 en posición horizontal, mostrando la pantalla de inicio. El teléfono está en modo cámara. El icono de la cámara se muestra en la parte superior izquierda de la pantalla. El icono de video se muestra en la parte superior derecha de la pantalla. El icono de reproducción se muestra en la parte inferior izquierda de la pantalla. El icono de pausar se muestra en la parte inferior derecha de la pantalla.

pulgada) entre el cuerpo del usuario y la parte posterior del teléfono. No deben utilizarse clips para cinturón, fundas y accesorios similares de otros fabricantes que tengan componentes metálicos. Es posible que los accesorios usados sobre el cuerpo que no puedan mantener una distancia de separación de 1,5 cm (0,6 de pulgada) entre el cuerpo del usuario y la parte posterior del teléfono, y que no hayan sido probados para el funcionamiento típico en el cuerpo no cumplan con los límites de exposición a RF de la FCC y deberán evitarse.

Antena externa montada sobre el vehículo (opcional, en caso de estar disponible)

Debe mantenerse una distancia de separación mínima de 20 cm (8 pulgadas) entre el usuario o transeúnte y la antena externa montada en el vehículo para satisfacer los requisitos de exposición a RF de la FCC.

Para obtener más información sobre la exposición a RF, visite el sitio Web de la FCC en www.fcc.gov

Después de grabar un video

Aparecerá en la pantalla una imagen fija que representa el video realizado. El nombre del video aparecerá en la parte inferior de la pantalla, así como cuatro iconos en el lado izquierdo y derecho.

Toque este icono para reproducir el video.

Dispone de las siguientes opciones.

Toque .

Enviar - toque esta opción para enviar el video como **Mensaje, E-mail** o por **Bluetooth**.

Renombrar - toque esta opción para cambiar el nombre del video.

Toque este icono para borrar el video que acaba de realizar y confirme tocando Listo. Volverá a aparecer el visor.

Toque este icono para grabar otro video inmediatamente. Se guardará el video realizado.

Toque este icono para ver la galería de videos e imágenes guardados.

Aplicaciones

Añición de eventos al calendario

- Toque **Calendario**.
- Seleccione la fecha en la que desea añadir un evento.
- Toque **Agregar**.

Definir una alarma

- Toque **Alarmas**.
- Toque **Agregar**, a continuación puede configurar y guardar la alarma en este menú.

El teléfono LG T300 en posición horizontal, mostrando la pantalla de inicio. El teléfono está en modo cámara. El icono de la cámara se muestra en la parte superior izquierda de la pantalla. El icono de video se muestra en la parte superior derecha de la pantalla. El icono de reproducción se muestra en la parte inferior izquierda de la pantalla. El icono de pausar se muestra en la parte inferior derecha de la pantalla.

El teléfono LG T300 en posición horizontal, mostrando la pantalla de inicio. El teléfono está en modo cámara. El icono de la cámara se muestra en la parte superior izquierda de la pantalla. El icono de video se muestra en la parte superior derecha de la pantalla. El icono de reproducción se muestra en la parte inferior izquierda de la pantalla. El icono de pausar se muestra en la parte inferior derecha de la pantalla.

- Cuide que los niños no se traguen partes del teléfono, como los taponese de hule (del auricular, partes que se conectan al teléfono, etc.). Esto podría causar asfixia o ahogo.
- Desconecte el enchufe de la toma de corriente y el cargador cuando en el teléfono se indique que la batería esta cargada, porque puede provocar un choque eléctrico o peligro de incendio.
- Al ir en automóvil, no deje el teléfono ni instale el manos libres (no incluido) cerca de la bolsa de aire. Si el equipo inalámbrico está instalado incorrectamente y se activa la bolsa de aire, usted puede resultar gravemente lesionado.
- No use un teléfono en la mano cuando esté conduciendo.
- No use el teléfono en zonas donde esté prohibido hacerlo. (Por ejemplo, en los aviones).
- No exponga el cargador de baterías o el adaptador a la luz directa del sol, ni lo utilice en sitios con elevada humedad, como por ejemplo el baño.

Cumplimiento de clase B según el artículo 15 de la FCC

Este dispositivo y sus accesorios cumplen con el artículo 15 de las reglas de la FCC. La operación está sujeta a las dos condiciones siguientes:

(1) Este dispositivo y sus accesorios no podrán causar interferencias dañinas y (2) este dispositivo y sus accesorios deben aceptar cualquier interferencia que reciban, incluida la que pudiera causar un funcionamiento indeseable.

Precauciones con la batería

- No la desarme.
- No le provoque un corto circuito.
- No la exponga a altas temperaturas 60 °C (140°F)
- No la incinere.

Utilizar la configuración avanzada

En el visor, toque para abrir todas las opciones de la configuración avanzada. Puede modificar los ajustes de la videocámara tocando las flechas hacia arriba y hacia abajo. Después de seleccionar la opción, toque el botón **OK**.

Efectos de color - seleccione un tono de color para utilizarlo en su nueva vista.

Balance de blancos - el balance de blancos garantiza que cualquier área blanca que aparezca en sus videos será realista. Para que la cámara pueda ajustar el balance de blancos correctamente, tendrá que definir la luminosidad. Elija entre **Automático**, **Incandescente**, **Luz de día**, **Fluorescente** y **Nublado**.

Calidad - elija entre Super fino, Fino y Normal. Cuanto mayor sea la calidad, mayor será la nitidez del video, aunque también aumentará el tamaño del mismo. Como resultado, podrá almacenar menos videos en la memoria del teléfono.

El teléfono LG T300 en posición horizontal, mostrando la pantalla de inicio. El teléfono está en modo cámara. El icono de la cámara se muestra en la parte superior izquierda de la pantalla. El icono de video se muestra en la parte superior derecha de la pantalla. El icono de reproducción se muestra en la parte inferior izquierda de la pantalla. El icono de pausar se muestra en la parte inferior derecha de la pantalla.

Grabadora de voz

Utilice la grabadora de voz para grabar notas de voz u otros archivos de sonido.

Uso de la calculadora

- Toque Herramientas y seleccione **Calculadora**.
- Toque las teclas numéricas para insertar números.

Convertir una unidad

- Toque Herramientas y seleccione **Convertor de unidad**.
- Elija si desea convertir Moneda, Área, Longitud, Peso, Temperatura, Volumen o Velocidad.
- A continuación, seleccione la unidad e indique el valor que desea convertir.

El teléfono LG T300 en posición horizontal, mostrando la pantalla de inicio. El teléfono está en modo cámara. El icono de la cámara se muestra en la parte superior izquierda de la pantalla. El icono de video se muestra en la parte superior derecha de la pantalla. El icono de reproducción se muestra en la parte inferior izquierda de la pantalla. El icono de pausar se muestra en la parte inferior derecha de la pantalla.

El teléfono LG T300 en posición horizontal, mostrando la pantalla de inicio. El teléfono está en modo cámara. El icono de la cámara se muestra en la parte superior izquierda de la pantalla. El icono de video se muestra en la parte superior derecha de la pantalla. El icono de reproducción se muestra en la parte inferior izquierda de la pantalla. El icono de pausar se muestra en la parte inferior derecha de la pantalla.

- Nunca almacene el teléfono a temperaturas menores de -20 °C ni mayores de 50 °C
- No use sustancias químicas corrosivas (como alcohol, bencina, solventes, etc.) ni detergentes para limpiar el teléfono. Existe riesgo de causar un incendio.
- No deje caer el teléfono, ni lo golpee o agite fuertemente. Tales acciones pueden dañar las tarjetas de circuitos internas del teléfono.
- No use el teléfono en áreas altamente explosivas, ya que puede generar chispas.
- No dañe el cable de corriente doblándolo, retorciéndolo, tirando de él o calentándolo. No use la clavija si está suelta, ya que esto puede ocasionar incendios o descargas eléctricas.
- No coloque objetos pesados sobre el cable de corriente. No permita que el cable de corriente se doble, ya que esto puede ocasionar incendios o descargas eléctricas.

El teléfono LG T300 en posición horizontal, mostrando la pantalla de inicio. El teléfono está en modo cámara. El icono de la cámara se muestra en la parte superior izquierda de la pantalla. El icono de video se muestra en la parte superior derecha de la pantalla. El icono de reproducción se muestra en la parte inferior izquierda de la pantalla. El icono de pausar se muestra en la parte inferior derecha de la pantalla.

Eliminación de las baterías

- Por favor deshágase de la batería en forma correcta o llévela a su proveedor de servicios inalámbricos para que sea reciclada.
- No se deshaga de ella en el fuego ni utilizando materiales peligrosos o inflamables.

Precauciones con el adaptador (cargador)

- El uso de un cargador de baterías incorrecto puede dañar su teléfono e invalidar su garantía.
- El adaptador o cargador de baterías está diseñado solamente para su uso en interiores. No exponga el adaptador o cargador de baterías a la luz directa del sol, ni lo utilice en sitios con elevada humedad, como por ejemplo el baño.

El teléfono LG T300 en posición horizontal, mostrando la pantalla de inicio. El teléfono está en modo cámara. El icono de la cámara se muestra en la parte superior izquierda de la pantalla. El icono de video se muestra en la parte superior derecha de la pantalla. El icono de reproducción se muestra en la parte inferior izquierda de la pantalla. El icono de pausar se muestra en la parte inferior derecha de la pantalla.

El teléfono LG T300 en posición horizontal, mostrando la pantalla de inicio. El teléfono está en modo cámara. El icono de la cámara se muestra en la parte superior izquierda de la pantalla. El icono de video se muestra en la parte superior derecha de la pantalla. El icono de reproducción se muestra en la parte inferior izquierda de la pantalla. El icono de pausar se muestra en la parte inferior derecha de la pantalla.

Duración - permite configurar un límite de duración para los videos. Elija entre Normal y MMS para limitar el tamaño máximo de los videos destinados a mensajes MMS.

Seleccionar almacenamiento - permite seleccionar si desea guardar los videos en la Memoria teléfono o en la Memoria externa.

Grabación de audio - elija Silenciar para grabar un video sin sonido.

Ocultar iconos - elija si desea ocultar los iconos en el menú de la cámara automática o manualmente.

Restablecer ajustes - permite reiniciar todos los ajustes de la videocámara.

El teléfono LG T300 en posición horizontal, mostrando la pantalla de inicio. El teléfono está en modo cámara. El icono de la cámara se muestra en la parte superior izquierda de la pantalla. El icono de video se muestra en la parte superior derecha de la pantalla. El icono de reproducción se muestra en la parte inferior izquierda de la pantalla. El icono de pausar se muestra en la parte inferior derecha de la pantalla.

El teléfono LG T300 en posición horizontal, mostrando la pantalla de inicio. El teléfono está en modo cámara. El icono de la cámara se muestra en la parte superior izquierda de la pantalla. El icono de video se muestra en la parte superior derecha de la pantalla. El icono de reproducción se muestra en la parte inferior izquierda de la pantalla. El icono de pausar se muestra en la parte inferior derecha de la pantalla.

Acceder a la Web

Gracias al navegador podrá acceder rápidamente desde su teléfono móvil a un mundo colorido de juegos, música, noticias, deporte, entretenimiento y mucho más. Independientemente de donde esté y de que haga.

Acceder a la Web

- Toque el **Navegador**.
- Acceda directamente a la página del de inicio del navegador seleccionando **Inicio**. También puede seleccionar **Ir a URL** y escribir la dirección URL que desee, seguida de **Conectar**.

NOTA: se le pueden cargar gastos adicionales al conectarse a estos servicios y descargar contenido. Compruebe los gastos de transmisión de datos con su proveedor de red.
--

El teléfono LG T300 en posición horizontal, mostrando la pantalla de inicio. El teléfono está en modo cámara. El icono de la cámara se muestra en la parte superior izquierda de la pantalla. El icono de video se muestra en la parte superior derecha de la pantalla. El icono de reproducción se muestra en la parte inferior izquierda de la pantalla. El icono de pausar se muestra en la parte inferior derecha de la pantalla.

- No manipule el teléfono con las manos húmedas cuando se esté cargando. Puede causar un choque eléctrico o dañar gravemente el teléfono.
- No desarme el teléfono.
- Sólo use baterías, antenas y cargadores proporcionados por LG. La garantía no se aplicará a productos proporcionados por otros proveedores.
- Sólo personal autorizado debe darle servicio al teléfono y a sus accesorios. La instalación o servicio incorrectos pueden dar como resultado accidentes y por tanto invalidar la garantía.
- No sostenga la antena ni permita que entre en contacto con su cuerpo durante las llamadas.
- Las llamadas de emergencia sólo pueden hacerse dentro de un área de servicio. Para hacer una llamada de emergencia, asegúrese de estar dentro de un área de servicio y que el teléfono esté encendido.

El teléfono LG T300 en posición horizontal, mostrando la pantalla de inicio. El teléfono está en modo cámara. El icono de la cámara se muestra en la parte superior izquierda de la pantalla. El icono de video se muestra en la parte superior derecha de la pantalla. El icono de reproducción se muestra en la parte inferior izquierda de la pantalla. El icono de pausar se muestra en la parte inferior derecha de la pantalla.

Evite daños en su oído.

- Los daños en su oído pueden ocurrir debido a la constante exposición a sonidos demasiado fuertes. Por lo tanto recomendamos que usted no encienda o apague el teléfono cerca de su oído. Así mismo se recomienda que la música y el nivel de volumen sean razonables.
- Si usted escucha música por favor asegure que el nivel de volumen es el adecuado, de modo que usted se encuentre alerta de lo que acontece a su alrededor. Esto es particularmente importante cuando intenta cruzar una calle.

Música

Para acceder al reproductor de música, toque Música. Desde aquí puede acceder a varias carpetas:

Reproducido recientemente - reproduce la última canción reproducida.

Todas las canciones - contiene todas las canciones del teléfono, salvo la música cargada previamente por defecto.

Artistas - permite desplazarse por la colección de música por artista.

Álbumes - permite desplazarse por la colección de música por álbum.

Géneros - permite desplazarse por la colección de música por género.

Listas reproducción - contiene todas las listas de reproducción que ha creado.

Aleatorio - permite escuchar la música en orden aleatorio.

El teléfono LG T300 en posición horizontal, mostrando la pantalla de inicio. El teléfono está en modo cámara. El icono de la cámara se muestra en la parte superior izquierda de la pantalla. El icono de video se muestra en la parte superior derecha de la pantalla. El icono de reproducción se muestra en la parte inferior izquierda de la pantalla. El icono de pausar se muestra en la parte inferior derecha de la pantalla.

Acceso a los servicios de Google

Puede iniciar los servicios de Google en esta aplicación. Toque **Google**.

Ajustes

Personalización de perfiles

Puede cambiar su perfil con rapidez y personalizar cada ajuste de perfil.

- Toque Ajustes y seleccione **Perfiles**.
- Seleccione el perfil que desee editar.
- Podrá cambiar todos los sonidos y opciones de alerta disponibles en la lista, incluidos el Timbre de llamada de voz y los ajustes de Volumen, Tonos de mensajes etc.

El teléfono LG T300 en posición horizontal, mostrando la pantalla de inicio. El teléfono está en modo cámara. El icono de la cámara se muestra en la parte superior izquierda de la pantalla. El icono de video se muestra en la parte superior derecha de la pantalla. El icono de reproducción se muestra en la parte inferior izquierda de la pantalla. El icono de pausar se muestra en la parte inferior derecha de la pantalla.

El teléfono LG T300 en posición horizontal, mostrando la pantalla de inicio. El teléfono está en modo cámara. El icono de la cámara se muestra en la parte superior izquierda de la pantalla. El icono de video se muestra en la parte superior derecha de la pantalla. El icono de reproducción se muestra en la parte inferior izquierda de la pantalla. El icono de pausar se muestra en la parte inferior derecha de la pantalla.

El teléfono LG T300 en posición horizontal, mostrando la pantalla de inicio. El teléfono está en modo cámara. El icono de la cámara se muestra en la parte superior izquierda de la pantalla. El icono de video se muestra en la parte superior derecha de la pantalla. El icono de reproducción se muestra en la parte inferior izquierda de la pantalla. El icono de pausar se muestra en la parte inferior derecha de la pantalla.

El teléfono LG T300 en posición horizontal, mostrando la pantalla de inicio. El teléfono está en modo cámara. El icono de la cámara se muestra en la parte superior izquierda de la pantalla. El icono de video se muestra en la parte superior derecha de la pantalla. El icono de reproducción se muestra en la parte inferior izquierda de la pantalla. El icono de pausar se muestra en la parte inferior derecha de la pantalla.

Información sobre la exposición a radiofrecuencias de la FCC

⚠️ ADVERTENCIA: Lea esta información antes de hacer funcionar el teléfono.

En agosto de 1 996, la Comisión federal de comunicaciones (FCC) de los Estados Unidos, con su acción en el informe y orden FCC 96-326, adoptó una norma de seguridad actualizada para la exposición humana a la energía electromagnética de radiofrecuencias (RF) que emiten los transmisores regulados por la FCC. Esos lineamientos corresponden con la norma de seguridad establecida previamente por organismos de estándares tanto de los EE.UU. como internacionales.

El teléfono LG T300 en posición horizontal, mostrando la pantalla de inicio. El teléfono está en modo cámara. El icono de la cámara se muestra en la parte superior izquierda de la pantalla. El icono de video se muestra en la parte superior derecha de la pantalla. El icono de reproducción se muestra en la parte inferior izquierda de la pantalla. El icono de pausar se muestra en la parte inferior derecha de la pantalla.

El teléfono LG T300 en posición horizontal, mostrando la pantalla de inicio. El teléfono está en modo cámara. El icono de la cámara se muestra en la parte superior izquierda de la pantalla. El icono de video se muestra en la parte superior derecha de la pantalla. El icono de reproducción se muestra en la parte inferior izquierda de la pantalla. El icono de pausar se muestra en la parte inferior derecha de la pantalla.

Cargador
Especificaciones:
Entrada: 100-240 Vca 50/60 Hz
0,2 A ó 0,1 A
Salida: 4,8 Vcc 0,4 A
TELÉFONO: 3,7 Vcc 500 mA

Batería
Especificaciones: 3,7 Vcc 900 mAh

NOTE <ul style="list-style-type: none">Use siempre accesorios originales LG. No cumplir con ello puede invalidar la garantía. Los accesorios varían en diferentes regiones.
--

Transferir música al teléfono

La forma más fácil de transferir música al teléfono es con Bluetooth o con el cable de datos.

También, puede utilizar LG PC Suite. Para transferir música con Bluetooth:

- Asegúrese de que ambos dispositivos tienen Bluetooth activado y están conectados entre sí.
- Seleccione el archivo de música en un dispositivo y envíelo al otro por Bluetooth.
- Una vez enviado el archivo, deberá aceptarlo en el teléfono tocando **Sí**.
- El archivo aparecerá en **Música > Todas las canciones**.

El teléfono LG T300 en posición horizontal, mostrando la pantalla de inicio. El teléfono está en modo cámara. El icono de la cámara se muestra en la parte superior izquierda de la pantalla. El icono de video se muestra en la parte superior derecha de la pantalla. El icono de reproducción se muestra en la parte inferior izquierda de la pantalla. El icono de pausar se muestra en la parte inferior derecha de la pantalla.

El teléfono LG T300 en posición horizontal, mostrando la pantalla de inicio. El teléfono está en modo cámara. El icono de la cámara se muestra en la parte superior izquierda de la pantalla. El icono de video se muestra en la parte superior derecha de la pantalla. El icono de reproducción se muestra en la parte inferior izquierda de la pantalla. El icono de pausar se muestra en la parte inferior derecha de la pantalla.

Cambio de los ajustes del teléfono

Disfrute de la libertad de adaptar el LG-T300 a sus preferencias.

En la pantalla de inicio, seleccione y acceda a Ajustes y posteriormente a Ajustes del teléfono.

Cambiar los ajustes de conectividad

El operador de red ya ha configurado los ajustes de conectividad para permitirle disfrutar de su nuevo teléfono de forma inmediata. Para cambiar estos ajustes, use este menú.

Toque Ajustes y seleccione **Conectividad**.

El teléfono LG T300 en posición horizontal, mostrando la pantalla de inicio. El teléfono está en modo cámara. El icono de la cámara se muestra en la parte superior izquierda de la pantalla. El icono de video se muestra en la parte superior derecha de la pantalla. El icono de reproducción se muestra en la parte inferior izquierda de la pantalla. El icono de pausar se muestra en la parte inferior derecha de la pantalla.

El teléfono LG T300 en posición horizontal, mostrando la pantalla de inicio. El teléfono está en modo cámara. El icono de la cámara se muestra en la parte superior izquierda de la pantalla. El icono de video se muestra en la parte superior derecha de la pantalla. El icono de reproducción se muestra en la parte inferior izquierda de la pantalla. El icono de pausar se muestra en la parte inferior derecha de la pantalla.

El diseño de este teléfono cumple con los lineamientos de la FCC y esas normas internacionales.

Precaución

Utilice solamente la antena incluida y aprobada. El uso de antenas no autorizadas o el hacerles modificaciones podría deteriorar la calidad de la llamada, dañar el teléfono, invalidar la garantía o dar como resultado una violación de los reglamentos de la FCC. No utilice el teléfono con una antena dañada. Si una antena dañada entra en contacto con la piel, puede producirse una pequeña quemadura. Comuníquese con su distribuidor local para obtener un reemplazo de la antena.

Funcionamiento en el cuerpo

Este dispositivo se ha probado para un funcionamiento típico en el cuerpo, manteniendo una distancia de 1,5 cm (0,6 de pulgada) entre el cuerpo del usuario y la parte posterior del teléfono. Para cumplir los requisitos de exposición a RF de la FCC, debe mantenerse una distancia de separación mínima de 1,5 cm (0,6 de