



MANUAL DO UTILIZADOR MONITOR LCD

Leia por favor este manual atentamente antes de operar o aparelho e conserve o mesmo para referência futura.

MODELOS MONITOR LCD

E1941T E1941S
E2041T E2041S
E2241T E2241S
E2341T
E2441T

Este aparelho foi projetado e produzido para assegurar sua segurança pessoal. No entanto, o uso indevido pode provocar choque elétrico ou incêndio. Para permitir a operação correta de todas as proteções incorporadas neste monitor, observe as seguintes regras básicas para instalação, uso e manutenção.

Segurança

Use somente o cabo elétrico fornecido com o aparelho. Caso seja utilizado outro cabo elétrico, que não o fornecido pelo fornecedor, verifique se ele é aprovado pelos padrões nacionais aplicáveis. Se o cabo de alimentação estiver com algum tipo de problema, entre em contato com o fabricante ou com o fornecedor de serviço autorizado mais próximo para substituí-lo.

O cabo de alimentação é utilizado como o dispositivo principal de desconexão. Depois da instalação, verifique se o acesso à tomada é fácil.

Somente use o monitor com uma das fontes de alimentação indicadas nas especificações deste manual ou listadas no monitor. Caso não tenha certeza do tipo de fonte de alimentação que possui em casa, consulte o revendedor.

Tomadas de corrente alternada sobrecarregadas e cabos de extensão são perigosos. Assim como o são cabos de alimentação desfiados e conectores quebrados, que podem provocar incêndio ou choque elétrico. Procure um técnico de manutenção para troca.

Desde que a unidade esteja conectada à saída AC da parede, não é desconectada da fonte de alimentação AC mesmo que a unidade esteja desligada.

Não abra o monitor:

- Nenhuma peça pode ser manuseada pelo usuário.
- Há voltagens perigosas, até mesmo quando estiver desligado.
- Se o monitor não estiver funcionando adequadamente, entre em contato com o revendedor.

Para evitar ferimentos pessoais:

- Não coloque o monitor em uma prateleira inclinada, a menos que esteja seguro.
- Somente use suportes recomendados pelo fabricante.
- Não deixe cair objectos nem exerça impacto sobre o produto. Não atire brinquedos ou objectos para o ecrã do produto.

Para evitar incêndio ou riscos:

- Sempre DESLIGUE o monitor quando deixar o recinto por um período longo. Nunca deixe o monitor LIGADO quando sair de casa.
- Não deixe que crianças joguem objetos dentro das aberturas do gabinete do monitor. Algumas partes internas possuem voltagens perigosas.
- Não acrescente acessórios que não tenham sido projetados para este monitor.
- Se não pretender utilizar o ecrã durante um longo período de tempo, desligue-o da tomada eléctrica.
- Em caso de trovada, nunca toque no cabo eléctrico nem no cabo do sinal, pois pode ser muito perigoso. Pode provocar choques eléctricos.

Instalação

Não deixe que nada fique ou passe sobre o cabo de alimentação e não coloque o monitor em lugares onde o cabo esteja sujeito a danos.

Não use este monitor próximo à água como, por exemplo, banheiras, lavatórios, pias de cozinha, tanques de lavar roupa, em pisos molhados ou próximo a piscinas.

Os monitores são equipados com aberturas de ventilação no gabinete que permitem a liberação do calor gerado durante seu funcionamento. Se essas aberturas forem bloqueadas, o superaquecimento pode causar falhas que podem provocar incêndio. Então, **NUNCA**:

- Bloqueie as aberturas de ventilação localizadas na parte inferior colocando o monitor em cima de camas, sofás, tapetes etc.
- Posicione o monitor em uma instalação embutida a menos que haja ventilação apropriada,
- Cubra as aberturas com panos ou qualquer outro tipo de material.
- Coloque o monitor próximo ou sobre um aquecedor ou outra fonte de calor.

Não esfregue ou bata o Active Matrix LCD em nada rígido uma vez que pode arranhá-lo, estragá-lo ou danificá-lo permanentemente.

Não pressione a tela de cristal líquido com o dedo durante um longo período porque pode resultar em fantasmas na imagem.

Alguns defeitos de ponto podem aparecer como manchas vermelhas, verdes ou azuis na tela. No entanto, isso não terá nenhum impacto ou efeito no desempenho do monitor.

Se possível, use a resolução recomendada para obter uma melhor qualidade de imagem no monitor de cristal líquido. Caso seja usado em um modo diferente da resolução recomendada, algumas imagens escaladas ou processadas podem ser exibidas. Entretanto, essa é uma característica do painel de cristal líquido de resolução fixa.

Deixar uma imagem fixa no ecrã durante muito tempo pode danificar o ecrã e queimar a imagem. Certifique-se de que utiliza uma protecção de ecrã no monitor. Este fenómeno também ocorre em produtos de outros fabricantes, e esta ocorrência não está coberta pela garantia.

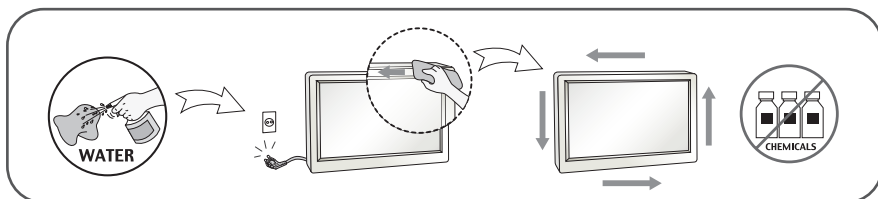
Não bata nem arranhe as partes frontal e laterais do ecrã com objectos metálicos. Caso contrário, pode danificar o ecrã.

Certifique-se de que o painel fica virado para a frente e segure-o com ambas as mãos para o mover. Se deixar cair o produto, o produto danificado pode causar choques eléctricos ou um incêndio. Contacte um centro de assistência autorizado para a reparação.

Evite altas temperaturas e humidade.

Limpeza

- Desligue o monitor da tomada antes de limpar a tela.
- Use um pano ligeiramente umedecido (e não molhado). Não use aerossol diretamente na tela do monitor, porque o produto em excesso pode provocar choque elétrico.
- Quando está a limpar o produto, desligue o cabo de corrente e esfregue-o gentilmente com um pano macio para prevenir qualquer arranhão.
Não limpe com um pano húmido ou com spray de água ou quaisquer outros líquidos directamente no produto. Pode ocorrer um choque eléctrico.
(Não utilize químicos tais como benzina, diluente de pintura ou álcool)
- Pulverize água para um pano macio 2 a 4 vezes, e use-o para limpar a estrutura frontal; limpe apenas numa direcção. Demasiada humidade pode causar manchas.



Empacotamento

- Não jogue fora a caixa de papelão nem o material de empacotamento para o caso de precisar transportar o aparelho. Se precisar mandar o aparelho para outro lugar, coloque-o novamente em sua embalagem original.

Descarte com segurança

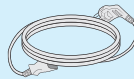
- Não descarte este produto com o resto do lixo comum.
- O descarte deste produto deve ser feito de acordo com a legislação de sua região.

!!! Obrigada por seleccionar os produtos LGE !!!

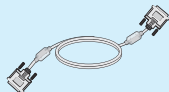
- **Certifique-se que os seguintes itens estão incluídos com o seu monitor. Se faltarem alguns itens, contacte o seu vendedor.**



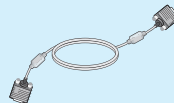
**Guia do Utilizador /
Cartões**



Cabo de alimentação
(Dependendo do país)



Cabo de Sinal DVI-D
(Apenas E1941T/E2041T/E2241T/
E2341T /E2441T)
(Esta característica não está
disponível em todos os países.)



Cabo de Sinal D-Sub 15-pinos
(Para o ajustar, este cabo de sinal
deve ser ligado a este produto antes
de ser despachado.)

NOTA

- Estes acessórios podem parecer diferentes dos apresentados neste manual.
- O utilizador deve utilizar cabos de interface de sinais protegidos (cabo de 15 pinos Dsub, cabo DVI-D) com núcleos de ferrite para manter o cumprimento das normas em relação ao produto.

- Antes de conectar o monitor, verifique se ele, o sistema do computador e outros dispositivos conectados estão desligados.

Conectando a base de sustentação(A type)

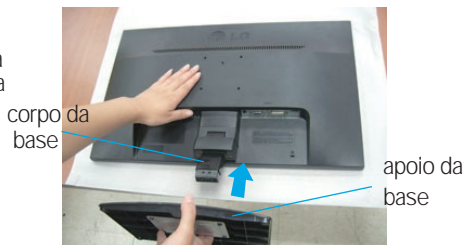
1. Coloque o monitor com a parte da frente para virada para baixo num pano macio.



2. Monte o corpo da base no produto na direção correta, conforme mostrado na figura. Certifique-se de que prime até ouvir “clicar” .



3. Monte o apoio da base no corpo da base na direção correta.



4. Na parte de trás da base, use uma moeda para apertar o parafuso no sentido horário.



5. Depois de montado que a base estiver montada, levante cuidadosamente o monitor com a tela para frente.

Importante

- A ilustração representa o modelo geral de conexão. O seu monitor pode ter alguns itens diferentes dos mostrados na figura.
- Não coloque o produto de cabeça para baixo segurando-o pela base de sustentação. O produto pode cair, ser danificado e ainda machucar o seu pé.

Desmontagem da base de sustentação

1. Coloque uma almofada ou pano macio numa superfície plana.



2. Coloque o monitor com a face para baixo sobre a almofada ou pano macio.



3. Remova o Suporte do Corpo e a Base do Suporte do produto na direção correta, como mostrado na imagem.



4. Use uma moeda na parte de reverso da Base do Suporte e desaperte o parafuso contra a direção do relógio.



- Antes de conectar o monitor, verifique se ele, o sistema do computador e outros dispositivos conectados estão desligados.

Conectando a base de sustentação(B type)

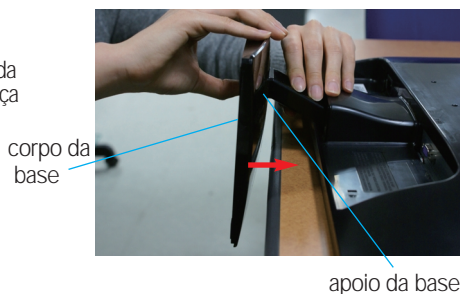
1. Coloque o monitor com a parte da frente para virada para baixo num pano macio.



2. Monte o corpo da base no produto na direção correta, conforme mostrado na figura. Certifique-se de que prime até ouvir "clicar" .



3. Monte o apoio da base no corpo da base na direção correta.



4. Depois de montado que a base estiver montada, levante cuidadosamente o monitor com a tela para frente.



Importante

- A ilustração representa o modelo geral de conexão. O seu monitor pode ter alguns itens diferentes dos mostrados na figura.
- Não coloque o produto de cabeça para baixo segurando-o pela base de sustentação. O produto pode cair, ser danificado e ainda machucar o seu pé.

Desmontagem da base de sustentação

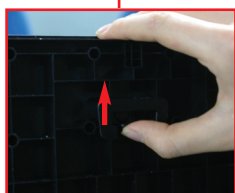
1. Coloque uma almofada ou pano macio numa superfície plana.



2. Coloque o monitor com a face para baixo sobre a almofada ou pano macio.



3. Soltando a mola interior, separe a base do corpo.



- Antes de conectar o monitor, verifique se ele, o sistema do computador e outros dispositivos conectados estão desligados.

Conectando a base de sustentação(C type)

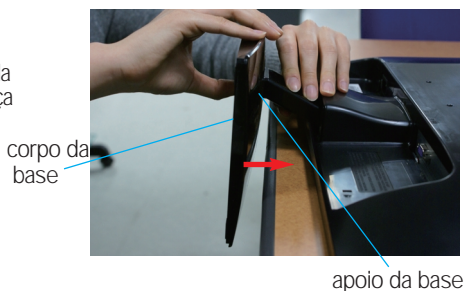
1. Coloque o monitor com a parte da frente para virada para baixo num pano macio.



2. Monte o corpo da base no produto na direção correta, conforme mostrado na figura. Certifique-se de que prime até ouvir "clicar".

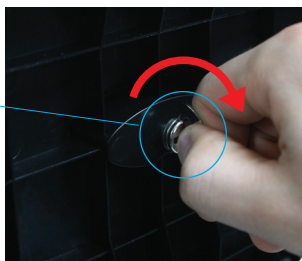


3. Monte o apoio da base no corpo da base na direção correta.



4. Aperte o parafuso para a direita para fixar o suporte corpo á base suporte.

Parafuso
Aperte o parafuso utilizando uma chave de fendas.



5. Depois de montado que a base estiver montada, levante cuidadosamente o monitor com a tela para frente.

Importante

- A ilustração representa o modelo geral de conexão. O seu monitor pode ter alguns itens diferentes dos mostrados na figura.
- Não coloque o produto de cabeça para baixo segurando-o pela base de sustentação. O produto pode cair, ser danificado e ainda machucar o seu pé.

Desmontagem da base de sustentação

1. Coloque uma almofada ou pano macio numa superfície plana.



2. Coloque o monitor com a face para baixo sobre a almofada ou pano macio.



3. Desconecte a base suporte do suporte corpo, desaparafuse o parafuso e volte-o para a esquerda.



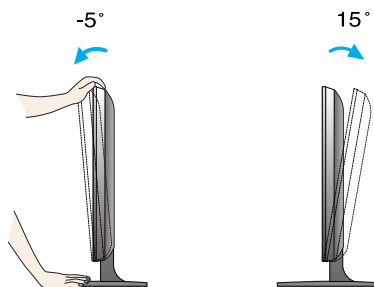
- Antes de conectar o monitor, verifique se ele, o computador e outros dispositivos conectados estão desligados.

Posicionando o monitor

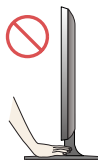
-Após a instalação ajuste o ângulo como abaixo mencionado.

1. Ajuste a posição do painel de várias maneiras até encontrar a que lhe proporciona mais conforto.

- Movimento giratório : -5° a 15°



- Não toque nem pressione no ecrã quando está a ajustar o ângulo do monitor.
- Quando ajustar o ângulo do ecrã, não coloque o dedo entre a parte de cima do monitor e a base da coluna. Pode magoar o(s) dedo(s).



ERGONÓMICO

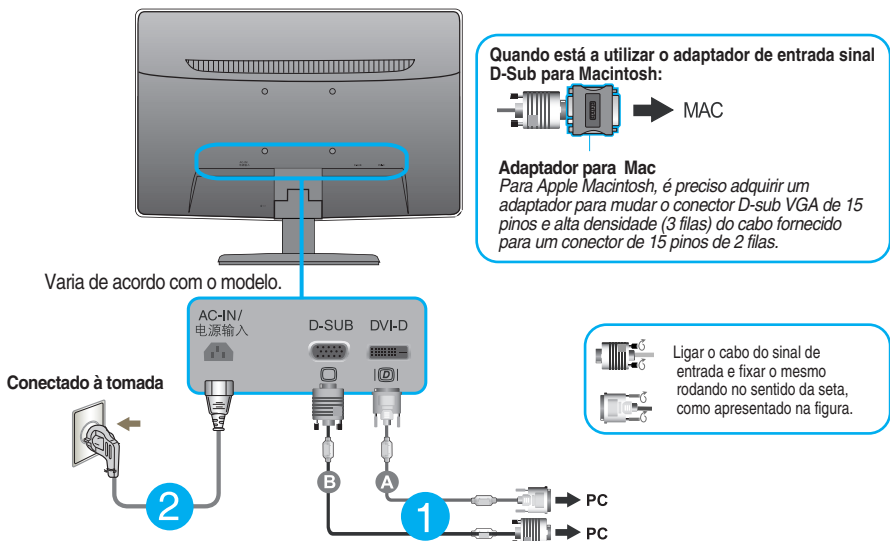
- Para manter uma posição de visualização ergonômica e confortável, recomenda-se que o ângulo de inclinação do monitor não exceda 5 graus.

Emparelhando com o PC

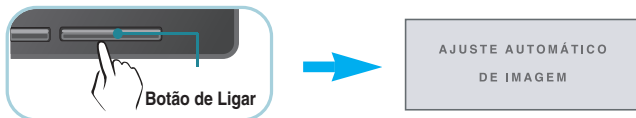
1. Antes de ajustar o monitor, certifique-se de que a corrente no monitor, no sistema do computador e outros dispositivos ligados, está desligada.
2. Ligue o cabo de entrada de sinal **1** e o cabo de energia **2** por ordem, em seguida aperte o parafuso do cabo de sinal.
 - A** Ligue o Cabo DVI-D (Sinal digital)
 - B** Ligue o Cabo D-sub (Sinal analógico)

NOTA

- Esta é uma representação simplificada da visão da parte traseira.
- Essa visão traseira representa um modelo geral; o seu monitor pode ter um aspecto diferente do mostrado.



3. Prima o botão de ligar/desligar no painel frontal para ligar. Quando o monitor estiver ligado, a 'Função Definir Auto Imagem' é executada automaticamente. (Apenas Modo Analógico)



NOTA

'Função de configuração automática da imagem'? Essa função fornece ao usuário as configurações ideais da tela. Quando o usuário conecta o monitor pela primeira vez, essa função ajusta automaticamente a tela de acordo com a configuração ideal para os sinais de entrada individuais.

Função 'AUTO'? Caso se depare com problemas, como um ecrã ofuscado, letras ofuscadas, ecrã cintilante ou com inclinação enquanto utiliza o dispositivo ou depois de alterar a resolução do ecrã, prima o botão de função AUTO para melhorar a resolução.

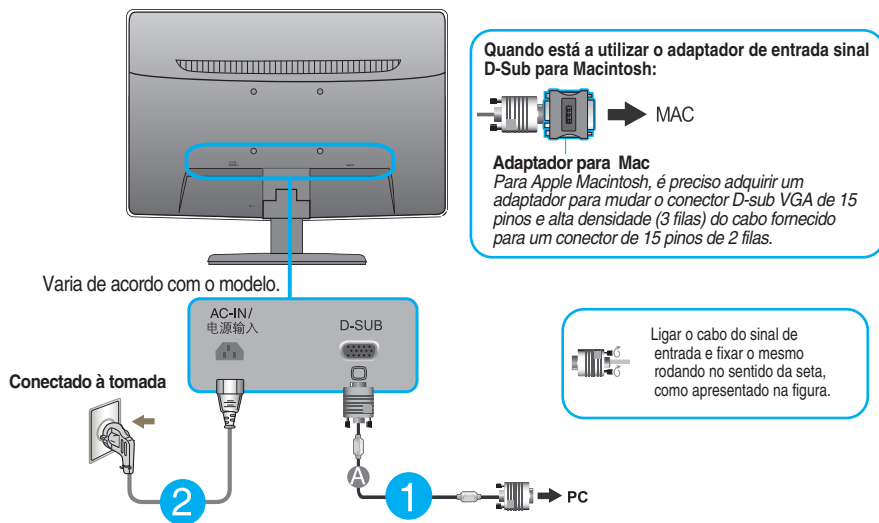
Emparelhando com o PC

1. Antes de ajustar o monitor, certifique-se de que a corrente no monitor, no sistema do computador e outros dispositivos ligados, está desligada.
2. Ligue o cabo de entrada de sinal **1** e o cabo de energia **2** por ordem, em seguida aperte o parafuso do cabo de sinal.

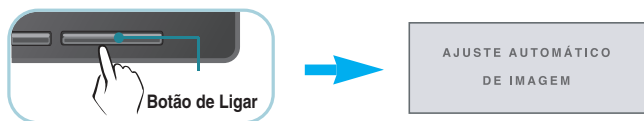
A Ligue o Cabo D-sub (Sinal analógico)

NOTA

- Esta é uma representação simplificada da visão da parte traseira.
- Essa visão traseira representa um modelo geral; o seu monitor pode ter um aspecto diferente do mostrado.



3. Prima o botão de ligar/desligar no painel frontal para ligar. Quando o monitor estiver ligado, a 'Função Definir Auto Imagem' é executada automaticamente.



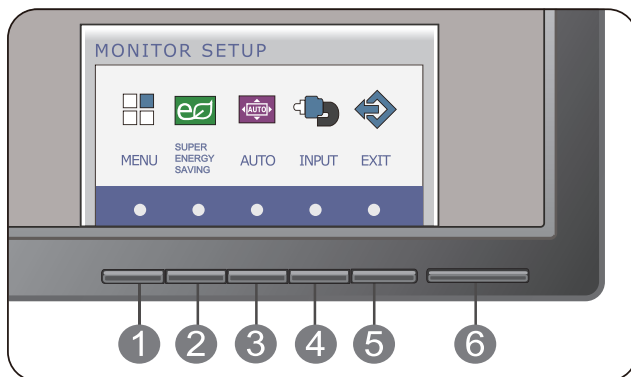
NOTA

'Função de configuração automática da imagem'? Essa função fornece ao usuário as configurações ideais da tela. Quando o usuário conecta o monitor pela primeira vez, essa função ajusta automaticamente a tela de acordo com a configuração ideal para os sinais de entrada individuais.

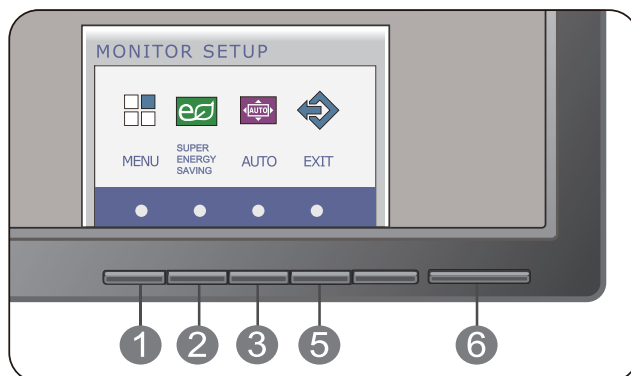
Função 'AUTO'? Caso se depare com problemas, como um ecrã ofuscado, letras ofuscadas, ecrã cintilante ou com inclinação enquanto utiliza o dispositivo ou depois de alterar a resolução do ecrã, prima o botão de função AUTO para melhorar a resolução.

Controles do painel frontal

■ E1941T/E2041T/E2241T/E2341T/E2441T



■ E1941S/E2041S/E2241S



1 Botão MENU

OSD BLOQUEADO

OSD DESBLOQUEADO

OSD BLOQUEADO / DESBLOQUEADO

Esta função permite bloquear as configurações atuais de controle, de forma que elas não possam ser alteradas inadvertidamente.

Mantenha premido o botão **MENU** alguns segundos.

A mensagem "**OSD BLOQUEADO**" deve aparecer.

Pode desbloquear os controles OSD quando desejar, premindo o botão **MENU** alguns segundos. A mensagem "**OSD DESBLOQUEADO**" deve aparecer.

2 Botão SUPER ENERGY SAVING

Use este botão para entrar menu **SUPER ENERGY SAVING**.

Para mais informações, consulte a página 20.

3 Botão AUTO



AJUSTE AUTOMÁTICO DE IMAGEMNT

Quando ajustar as configurações da sua tela, sempre pressione o botão **AUTO** no MONITOR SETUP OSD. (Apenas Modo Analógico)

Isso ajustará automaticamente a imagem do monitor para as configurações ideais para o tamanho atual de resolução de tela (modo de exibição).

O melhor modo de exibição é
E1941T/E1941S : 1366 x 768
E2041T/E2041S : 1600 x 900
E2241T/E2241S/E2341T/E2441T: 1920 x 1080

4 Botão INPUT (Fonte Hot Key)

Quando dois sinais de entrada estão ligados, é possível seleccionar o sinal de entrada que pretende (D-Sub/DVI). Quando está ligado apenas um sinal, este é automaticamente detectado. A definição padrão é D-Sub. (Apenas E1941T/E2041T/E2241T/E2341T/E2441T)

5 Botão EXIT

Sair do OSD.

6 Botão de Ligar/Desligar e Indicador de Energia

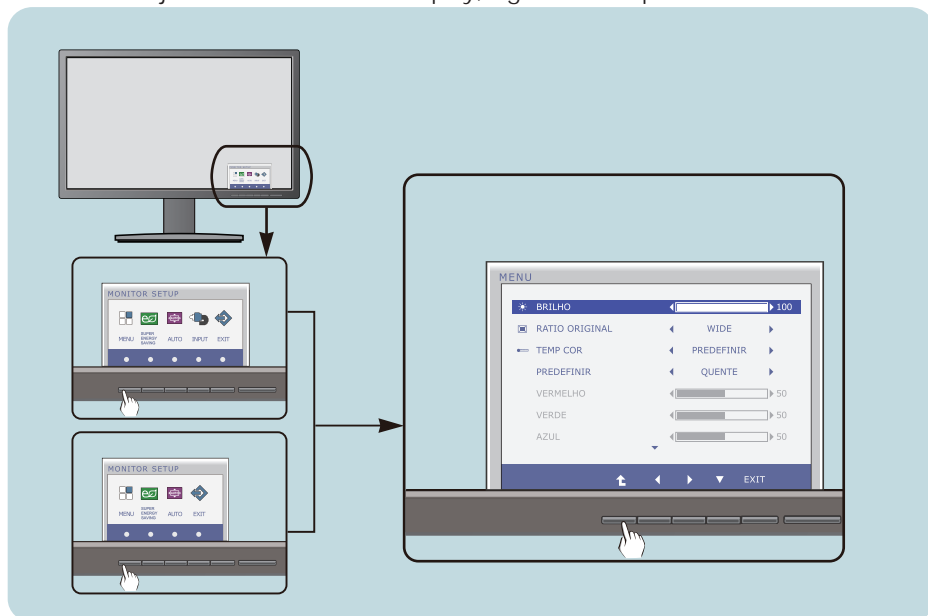
Use esse botão para ligar ou desligar o monitor.

O indicador de poder fica azul se o monitor esteja funcionando normalmente (em molde de trabalho). Se o monitor esteja em molde de durma, o indicador de poder vai piscar azul.

Ajuste da tela

Com o sistema On Screen Display Control, é rápido e fácil fazer ajustes no tamanho da imagem, na posição e nos parâmetros operacionais do monitor. Abaixo, segue um pequeno exemplo para familiarizá-lo com o uso dos controles. A próxima seção apresenta um perfil dos ajustes e das seleções disponíveis que podem ser feitos usando o OSD.

Para fazer ajustes no On Screen Display, siga estas etapas:



1

Pressione o **Botão** discricionário, em seguida, o menu principal do OSD aparece.

2

Para ter acesso a controle, use os **Botões** correspondentes.

3

Utilize os **botões** ◀/▶/▼ para ajustar a imagem para o nível desejado.

Utilize o **botão** ▲ para seleccionar outros itens do submenu.

4

Pressione o **Botão EXIT** para sair do OSD.

Ajuste e seleção do On Screen Display (OSD)

A tabela a seguir indica todos os menus de configuração, controle e ajuste do On Screen Display.

DSUB : Entrada D-SUB (Sinal analógico)

DVI-D : Entrada DVI-D (Sinal digital)

Menu principal	Submenu	Entrada suportada	Descrição
MENU	BRILHO	DSUB DVI-D	Para ajustar o brilho da tela.n
	RATIO ORIGINAL		Para ajustar o tamanho da imagem
	TEMP COR (PREDEFINIR/ UTILIZADOR)		Para personalizar a cor da tela
	CONTRASTE		Para ajustar o contraste da tela
	IDIOMA		Para alterar o status da tela para um ambiente operacional personalizado
	CONF FABRICA		
SUPER ENERGY SAVING	ON	DSUB DVI-D	Active a função SUPER ENERGY SAVING.
	OFF		Desactive a função SUPER ENERGY SAVING.
	REPOSIÇÃO		Inicializa o SUPER ENERGY SAVING e configura para o modo "OFF".

NOTA

- A ordem dos ícones pode ser diferente da apresentada dependendo do modelo (17 ~ 22).

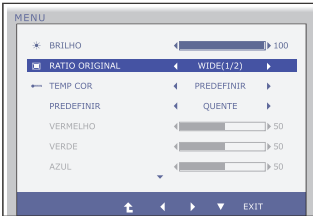
Menu principal	Submenu	Descrição
----------------	---------	-----------

BRILHO



Para ajustar o brilho da tela.n.

RATIO ORIGINAL



WIDE
(LARGURA)

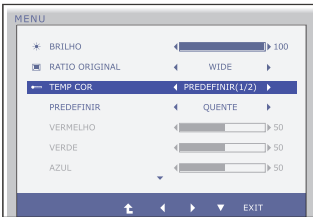
Este exibe em visão de largura irrelevante a partir da entrada de sinal de vídeo.

ORIGINAL

Mude a razão de sinal e imagem de entrada para original.

* Esta função só funciona se a resolução de entrada é inferior a razão de monitor (16:9).

TEMP COR



PREDEFINIR

Selecione a cor da tela.

- **QUENTE:** Definir o ecrã para a cor quente.
- **MÉDIO:** Definir o ecrã para a cor média.
- **FRIO:** Definir o ecrã para a cor fria.

UTILIZADOR

VERMELHO

Configurar seus próprios níveis de cor vermelha.

VERDE

Configurar seus próprios níveis de cor verde.

AZUL

Configurar seus próprios níveis de cor azul.

- **Exit** : Sair
- **◀ ▶ ▼** : Mover
- **⬆** : Selecionar outro submenu

Menu principal

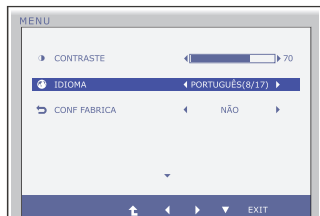
Descrição

CONTRASTE



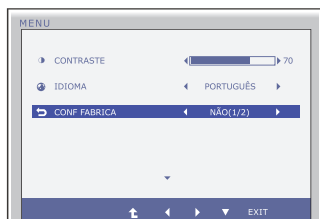
Para ajustar o contraste da tela.

IDIOMA



Para escolher o idioma no qual os nomes dos controles serão exibidos.

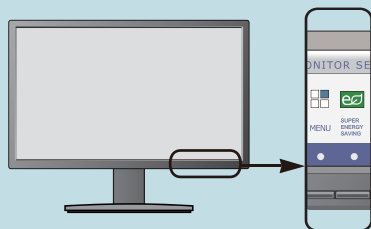
CONF FABRICA



Restaura todas as configurações padrão de fábrica exceto a de "**IDIOMA**". Pressione o botão ◀, ▶ para redefinir imediatamente.

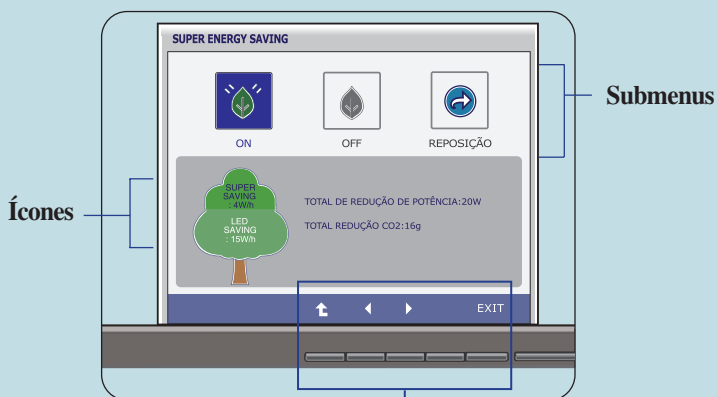
- **Exit** : Sair
- ◀ ▶ ▼ : Mover
- ⬆ : Selecionar outro submenu

- ■ ■ Anteriormente, foi apresentado o procedimento para seleção e ajuste de um item usando o sistema OSD. Abaixo, estão listados os ícones, os nomes dos ícones e as descrições dos ícones de todos os itens do Menu.



Pressione o botão **SUPER ENERGY SAVING** e o menu principal da tela OSD será exibido.

Nome do menu



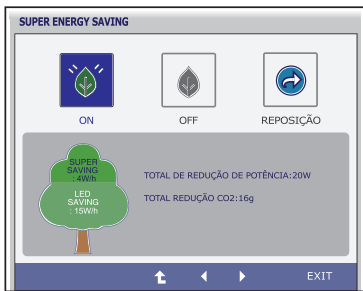
Dica dos botões

- **EXIT** : Sair
- **◀ ▶** : Mover
- **⬆** : Reiniciar para seleccionar submenu

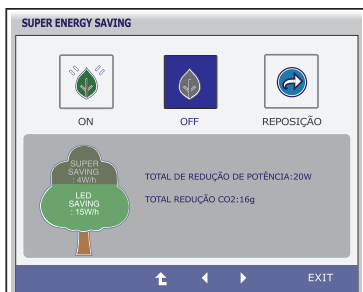
NOTA

- Talvez os idiomas do menu OSD (On Screen Display, informações na tela) do monitor sejam diferentes dos descritos no manual.

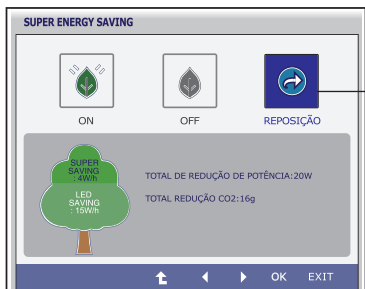
Menu principal	Submenu	Descrição
----------------	---------	-----------



ON Active a função SUPER ENERGY SAVING. Quando valor da configuração actual seja ON, a cor SUPER SAVING é verde.



OFF Desactive a função SUPER ENERGY SAVING. Agora o monitor é função LED SAVING. Quando valor da configuração actual seja OFF, a cor SUPER SAVING é cinzinta.



REPOSIÇÃO Elimine os valores TOTAL DE REDUÇÃO DE POTÊNCIA e TOTAL REDUÇÃO CO2.



- **Exit** : Sair
- ◀, ▶ : Mover
- ⬆ : Seleccionar outro submenu
- **OK** : Seleccionar
- **TOTAL DE REDUÇÃO DE POTÊNCIA** : Quanta energia é poupada durante uso do monitor.
- **TOTAL REDUÇÃO CO2** : Mude a TOTAL DE REDUÇÃO DE POTÊNCIA para a TOTAL REDUÇÃO CO2.

NOTA

DADO POUPADO(W/h):

	19 polegadas	20 polegadas	22 polegadas	23 polegadas	24 polegadas
SUPER SAVING	3	3	4	5	5
LED SAVING	3	18	15	12	17

- Dado Poucado depende do Painel. Assim, esses valores devem ser diferentes de cada painel e painel vendedor.
- LG acumula esses valores usando função integrada com 10 minutos de sinal vídeo de transmissão.
- LED SAVING significa que quanta energia pode ser poupada usando Painel WLED em vez de Painel CCFL.
- SUPER SAVING significa que quanta energia pode ser poupada mais usando função SUPER ENERGY SAVING.

Antes de chamar a assistência técnica, verifique os seguintes itens.

Não há imagem	
<ul style="list-style-type: none">● O cabo de alimentação do ecrã está ligado?● A luz do indicador de potência está ligada?● O indicador de corrente está a piscar?● A mensagem "FORA DA ESCALA" é exibida na tela?● Uma mensagem "VERIF SINAL" é exibida na tela?	<ul style="list-style-type: none">• Verifique e confirme se o cabo de alimentação está correctamente ligado à saída de potência.• Pressione o botão de Potência.• Se o computador estiver no modo de economia de energia, tente mover o mouse ou pressionar qualquer tecla do teclado para que a tela apareça.• Tente ligar no PC.• Essa mensagem é exibida quando o sinal do PC (placa de vídeo) está fora da faixa de frequência horizontal ou vertical do monitor. Consulte a seção 'Especificações' deste manual e configure novamente o monitor.• Essa mensagem é exibida quando o cabo de sinal entre o PC e o monitor não está conectado. Verifique o cabo de sinal e tente novamente.

Uma mensagem "OSD BLOQUEADO" é exibida na tela?	
<ul style="list-style-type: none">● Uma mensagem "OSD BLOQUEADO" é exibida quando você pressiona o botão MENU?	<ul style="list-style-type: none">• É possível proteger as configurações atuais dos controles, de forma que não possam ser alteradas inadvertidamente. Pode desbloquear os controles OSD quando desejar, premindo o botão MENU alguns segundos. A mensagem "OSD DESBLOQUEADO" deve aparecer.

A imagem exibida está incorreta

- | | |
|--|--|
| <ul style="list-style-type: none">● A posição da imagem está incorreta. | <ul style="list-style-type: none">● Pressione o botão AUTO para ajustar automaticamente a imagem do monitor para a configuração ideal |
| <ul style="list-style-type: none">● No fundo da tela, listras ou barras verticais estão visíveis. | <ul style="list-style-type: none">● Pressione o botão AUTO para ajustar automaticamente a imagem do monitor para a configuração ideal. |
| <ul style="list-style-type: none">● Qualquer ruído horizontal que apareça em uma imagem ou caractere não é claramente representado. | <ul style="list-style-type: none">● Pressione o botão AUTO para ajustar automaticamente a imagem do monitor para a configuração ideal● Verifique Painel de controle --> Vídeo --> Configurações e ajuste o vídeo para a resolução recomendada ou ajuste a imagem do monitor para a definição ideal. Ajuste a resolução das cores para um valor acima de 24 bits (true color). |

IMPORTANTE

- Verifique **Painel de controle --> Vídeo --> Configurações** e veja se a frequência ou a resolução foi alterada. Em caso positivo, reajuste a placa de vídeo com a resolução recomendada.
- Se a resolução recomendada (resolução ideal) não for seleccionada, as letras podem ficar desfocadas e o ecrã pode ficar indistinto, truncado ou indistinto. Certifique-se de que selecciona a resolução recomendada.
- O método de ajuste pode ser diferente consoante o computador e o S/O (Sistema Operativo) e a resolução acima mencionada poderá não ser suportada pelo desempenho da placa gráfica. Neste caso, consulte o fabricante do computador ou da placa gráfica.

A imagem exibida está incorreta

- | | |
|---|--|
| <ul style="list-style-type: none">● A cor da tela é monocromática ou está anormal. | <ul style="list-style-type: none">• Verifique se o cabo de sinal está conectado corretamente e use uma chave de fenda para soltá-lo, se necessário.• Verifique se a placa de vídeo está inserida corretamente no slot.• Ajuste a resolução das cores para um valor acima de 24 bits (true color) em Painel de controle - Configurações. |
| <ul style="list-style-type: none">● A tela pisca. | <ul style="list-style-type: none">• Verifique se a tela está configurada no modo entrelaçado. Caso esteja, mude para a resolução recomendada. |

Uma mensagem "Monitor desconhecido, monitor Plug&Play (VESA DDC) encontrado" é exibida?

- | | |
|---|--|
| <ul style="list-style-type: none">● O driver do monitor foi instalado? | <ul style="list-style-type: none">• Verifique se o driver do monitor foi instalado a partir do CD (ou disquete) do driver do monitor que acompanha este produto. Ou também é possível fazer um download do driver a partir do web site: http://www.lg.com.• Certifique-se de verificar se a placa de vídeo é compatível com a função Plug&Play. |
|---|--|

Monitor	47,0 cm (18,5 polegadas), Flat Panel Active matrix-TFT LCD Revestimento anti-luminosidade Tamanho diagonal visível : 47,0 cm 0,300 mm x 0,300 mm (Pixel Pitch)	
Entrada de sincronismo	Freq. horizontal Freq. vertical Forma de entrada	30 kHz a 61 kHz (Automático) 56 Hz a 75 Hz (Automático) Sinc. Separada Digital
Entrada de vídeo	Entrada de sinal Forma de entrada	Conector D-Sub de 15 pinos Conector DVI-D (Digital) Analogico RGB (0,7 Vp-p/ 75 ohm), Digital
Resolução	Máx Recomendada	VESA 1366 x 768 @ 60 Hz VESA 1366 x 768 @ 60 Hz
Plug&Play (conecte e ligue)	DDC 2B (Analogica,Digital)	
Consumo de energia	Modo ligado Modo de dormir Modo desativado	: 18 W(Típico) < 0,3 W < 0,3 W
Dimensões & peso	Suporte incluído Largura 44,30 cm (17,44 polegadas) Altura 35,00 cm (13,78 polegadas) Profundidade 16,60 cm (6,54 polegadas)	Suporte excluído 44,30 cm (17,44 polegadas) 28,50 cm (11,22 polegadas) 5,5 cm (2,16 polegadas)
	Peso (excl. embalagem)	2,8 kg (6,17 lb)
Movimentação da base giratória	Variação da inclinação : -5° a 15°	
Entrada de alimentação	AC 100 - 240 V~ 50 / 60 Hz 0,8 A	
Condições ambientais	Condições operacionais Temperatura 10 °C a 35 °C Umidade 10% a 80% sem condensação Condições de armazenamento Temperatura -20 °C a 60 °C Umidade 5% a 90% sem condensação	
Base giratória	Anexada (<input type="checkbox"/>), Não-anexada (<input type="radio"/>)	
Cabo de alimentação	Conectado à tomada	

NOTA

- As informações contidas neste documento estão sujeitas a alterações sem aviso prévio.

Monitor	47,0 cm (18,5 polegadas), Flat Panel Active matrix-TFT LCD Revestimento anti-luminosidade Tamanho diagonal visível : 47,0 cm 0,300 mm x 0,300 mm (Pixel Pitch)	
Entrada de sincronismo	Freq. horizontal Freq. vertical Forma de entrada	30 kHz a 61 kHz (Automático) 56 Hz a 75 Hz (Automático) Sinc. Separada
Entrada de vídeo	Entrada de sinal Forma de entrada	Conector D-Sub de 15 pinos Analogico RGB (0,7 Vp-p/ 75 ohm)
Resolução	Máx Recomendada	VESA 1366 x 768 @ 60 Hz VESA 1366 x 768 @ 60 Hz
Plug&Play (conecte e ligue)	DDC 2B	
Consumo de energia	Modo ligado Modo de dormir Modo desativado	: 18 W(Típico) < 0,3 W < 0,3 W
Dimensões & peso	Suporte incluído	Suporte excluído
	Largura Altura Profundidade	44,30 cm (17,44 polegadas) 35,00 cm (13,78 polegadas) 16,60 cm (6,54 polegadas)
	Peso (excl. embalagem)	2,8 kg (6,17 lb)
Movimentação da base giratória	Variação da inclinação : -5° a 15°	
Entrada de alimentação	AC 100 - 240 V~ 50 / 60 Hz 0,8 A	
Condições ambientais	Condições operacionais	
	Temperatura Umidade	10 °C a 35 °C 10% a 80% sem condensação
	Condições de armazenamento	
	Temperatura Umidade	-20 °C a 60 °C 5% a 90% sem condensação
Base giratória	Anexada (<input type="checkbox"/>), Não-anexada (<input type="checkbox"/>)	
Cabo de alimentação	Conectado à tomada	

NOTA

- As informações contidas neste documento estão sujeitas a alterações sem aviso prévio.

Monitor	50,8 cm (20,0 polegadas), Flat Panel Active matrix-TFT LCD Revestimento anti-luminosidade Tamanho diagonal visível : 50,8 cm 0,2766 mm x 0,2766 mm (Pixel Pitch)	
Entrada de sincronismo	Freq. horizontal Freq. vertical Forma de entrada	30 kHz a 83 kHz (Automático) 56 Hz a 75 Hz (Automático) Sinc. Separada Digital
Entrada de vídeo	Entrada de sinal Forma de entrada	Conector D-Sub de 15 pinos Conector DVI-D (Digital) Analogico RGB (0,7 Vp-p/ 75 ohm), Digital
Resolução	Máx Recomendada	VESA 1600 x 900 @ 60 Hz VESA 1600 x 900 @ 60 Hz
Plug&Play (conecte e ligue)	DDC 2B (Analogica,Digital)	
Consumo de energia	Modo ligado Modo de dormir Modo desativado	: 20 W(Típico) < 0,3 W < 0,3 W
Dimensões & peso	Suporte incluído Largura 47,60 cm (18,74 polegadas) Altura 36,40 cm (14,33 polegadas) Profundidade 16,60 cm (6,54 polegadas)	Suporte excluído 47,60 cm (18,74 polegadas) 30,30 cm (11,92 polegadas) 5,70 cm (2,24 polegadas)
	Peso (excl. embalagem)	2,7 kg (5,95 lb)
Movimentação da base giratória	Variação da inclinação : -5° a 15°	
Entrada de alimentação	AC 100 - 240 V~ 50 / 60 Hz 1,0 A	
Condições ambientais	Condições operacionais Temperatura 10 °C a 35 °C Umidade 10% a 80% sem condensação Condições de armazenamento Temperatura -20 °C a 60 °C Umidade 5% a 90% sem condensação	
Base giratória	Anexada (<input type="checkbox"/>), Não-anexada (<input type="checkbox"/>)	
Cabo de alimentação	Conectado à tomada	

NOTA

- As informações contidas neste documento estão sujeitas a alterações sem aviso prévio.

Monitor	50,8 cm (20,0 polegadas), Flat Panel Active matrix-TFT LCD Revestimento anti-luminosidade Tamanho diagonal visível : 50,8 cm 0,2766 mm x 0,2766 mm (Pixel Pitch)		
Entrada de sincronismo	Freq. horizontal Freq. vertical Forma de entrada	30 kHz a 83 kHz (Automático) 56 Hz a 75 Hz (Automático) Sinc. Separada	
Entrada de vídeo	Entrada de sinal Forma de entrada	Conector D-Sub de 15 pinos Analogico RGB (0,7 Vp-p/ 75 ohm)	
Resolução	Máx Recomendada	VESA 1600 x 900 @ 60 Hz VESA 1600 x 900 @ 60 Hz	
Plug&Play (conecte e ligue)	DDC 2B		
Consumo de energia	Modo ligado Modo de dormir Modo desativado	: 20 W(Típico) < 0,3 W < 0,3 W	
Dimensões & peso	Suporte incluído		Suporte excluído
	Largura	47,60 cm (18,74 polegadas)	47,60 cm (18,74 polegadas)
	Altura	36,40 cm (14,33 polegadas)	30,30 cm (11,92 polegadas)
	Profundidade	16,60 cm (6,54 polegadas)	5,70 cm (2,24 polegadas)
	Peso (excl. embalagem)	2,7 kg (5,95 lb)	
Movimentação da base giratória	Variação da inclinação : -5° a 15°		
Entrada de alimentação	AC 100 - 240 V~ 50 / 60 Hz 1,0 A		
Condições ambientais	Condições operacionais		
	Temperatura	10 °C a 35 °C	
	Umidade	10% a 80% sem condensação	
	Condições de armazenamento		
Temperatura	-20 °C a 60 °C		
Umidade	5% a 90% sem condensação		
Base giratória	Anexada (<input type="checkbox"/>), Não-anexada (<input type="checkbox"/>)		
Cabo de alimentação	Conectado à tomada		

NOTA

- As informações contidas neste documento estão sujeitas a alterações sem aviso prévio.

Monitor	54,6 cm (21,5 polegadas), Flat Panel Active matrix-TFT LCD Revestimento anti-luminosidade Tamanho diagonal visível : 54,6 cm 0,248 mm x 0,248 mm (Pixel Pitch)	
Entrada de sincronismo	Freq. horizontal Freq. vertical Forma de entrada	30 kHz a 83 kHz (Automático) 56 Hz a 75 Hz (Automático) Sinc. Separada Digital
Entrada de vídeo	Entrada de sinal Forma de entrada	Conector D-Sub de 15 pinos Conector DVI-D (Digital) Analogico RGB (0,7 Vp-p/ 75 ohm), Digital
Resolução	Máx Recomendada	VESA 1920 x 1080 @ 60 Hz VESA 1920 x 1080 @ 60 Hz
Plug&Play (conecte e ligue)	DDC 2B (Analogica,Digital)	
Consumo de energia	Modo ligado Modo de dormir Modo desativado	: 24 W(Típico) < 0,3 W < 0,3 W
Dimensões & peso	Suporte incluído Largura 50,90 cm (19,80 polegadas) Altura 38,80 cm (15,27 polegadas) Profundidade 16,60 cm (6,54 polegadas)	Suporte excluído 50,90 cm (19,80 polegadas) 32,20 cm (12,67 polegadas) 5,80 cm (2,28 polegadas)
	Peso (excl. embalagem)	3,4 kg (7,50 lb)
Movimentação da base giratória	Variação da inclinação : -5° a 15°	
Entrada de alimentação	AC 100 - 240 V~ 50 / 60 Hz 1,0 A	
Condições ambientais	Condições operacionais Temperatura 10 °C a 35 °C Umidade 10% a 80% sem condensação Condições de armazenamento Temperatura -20 °C a 60 °C Umidade 5% a 90% sem condensação	
Base giratória	Anexada (), Não-anexada (O)	
Cabo de alimentação	Conectado à tomada	

NOTA

- As informações contidas neste documento estão sujeitas a alterações sem aviso prévio.

Monitor	54,6 cm (21,5 polegadas), Flat Panel Active matrix-TFT LCD Revestimento anti-luminosidade Tamanho diagonal visível : 54,6 cm 0,248 mm x 0,248 mm (Pixel Pitch)	
Entrada de sincronismo	Freq. horizontal Freq. vertical Forma de entrada	30 kHz a 83 kHz (Automático) 56 Hz a 75 Hz (Automático) Sinc. Separada
Entrada de vídeo	Entrada de sinal Forma de entrada	Conector D-Sub de 15 pinos Analogico RGB (0,7 Vp-p/ 75 ohm)
Resolução	Máx Recomendada	VESA 1920 x 1080 @ 60 Hz VESA 1920 x 1080 @ 60 Hz
Plug&Play (conecte e ligue)	DDC 2B	
Consumo de energia	Modo ligado Modo de dormir Modo desativado	: 24 W(Típico) < 0,3 W < 0,3 W
Dimensões & peso	Suporte incluído	Suporte excluído
	Largura Altura Profundidade	50,90 cm (19,80 polegadas) 38,80 cm (15,27 polegadas) 16,60 cm (6,54 polegadas)
	Peso (excl. embalagem)	3,4 kg (7,50 lb)
Movimentação da base giratória	Variação da inclinação : -5° a 15°	
Entrada de alimentação	AC 100 - 240 V~ 50 / 60 Hz 1,0 A	
Condições ambientais	Condições operacionais	
	Temperatura Umidade	10 °C a 35 °C 10% a 80% sem condensação
	Condições de armazenamento	
	Temperatura Umidade	-20 °C a 60 °C 5% a 90% sem condensação
Base giratória	Anexada (<input type="checkbox"/>), Não-anexada (<input type="checkbox"/>)	
Cabo de alimentação	Conectado à tomada	

NOTA

- As informações contidas neste documento estão sujeitas a alterações sem aviso prévio.

Monitor	58,4 cm (23 polegadas), Flat Panel Active matrix-TFT LCD Revestimento anti-luminosidade Tamanho diagonal visível : 58,4 cm 0,265 mm x 0,265 mm (Pixel Pitch)	
Entrada de sincronismo	Freq. horizontal Freq. vertical Forma de entrada	30 kHz a 83 kHz (Automático) 56 Hz a 75 Hz (Automático) Sinc. Separada Digital
Entrada de vídeo	Entrada de sinal Forma de entrada	Conector D-Sub de 15 pinos Conector DVI-D (Digital) Analogico RGB (0,7 Vp-p/ 75 ohm), Digital
Resolução	Máx Recomendada	VESA 1920 x 1080 @ 60 Hz VESA 1920 x 1080 @ 60 Hz
Plug&Play (conecte e ligue)	DDC 2B (Analogica,Digital)	
Consumo de energia	Modo ligado Modo de dormir Modo desativado	: 28 W(Típico) < 0,3 W < 0,3 W
Dimensões & peso	Suporte incluído Largura 54,60 cm (21,49 polegadas) Altura 40,70 cm (16,02 polegadas) Profundidade 20,20 cm (7,95 polegadas)	Suporte excluído 54,60 cm (21,49 polegadas) 34,20 cm (13,46 polegadas) 5,7 cm (2,24 polegadas)
	Peso (excl. embalagem)	3,4 kg (7,49 lb)
Movimentação da base giratória	Variação da inclinação : -5° a 15°	
Entrada de alimentação	AC 100 - 240 V~ 50 / 60 Hz 1,0 A	
Condições ambientais	Condições operacionais Temperatura 10 °C a 35 °C Umidade 10% a 80% sem condensação Condições de armazenamento Temperatura -20 °C a 60 °C Umidade 5% a 90% sem condensação	
Base giratória	Anexada (), Não-anexada (O)	
Cabo de alimentação	Conectado à tomada	

NOTA

- As informações contidas neste documento estão sujeitas a alterações sem aviso prévio.

Monitor	60,97 cm (24 polegadas), Flat Panel Active matrix-TFT LCD Revestimento anti-luminosidade Tamanho diagonal visível : 60,97 cm 0,277 mm x 0,277 mm (Pixel Pitch)	
Entrada de sincronismo	Freq. horizontal Freq. vertical Forma de entrada	30 kHz a 83 kHz (Automático) 56 Hz a 75 Hz (Automático) Sinc. Separada Digital
Entrada de vídeo	Entrada de sinal Forma de entrada	Conector D-Sub de 15 pinos Conector DVI-D (Digital) Analogico RGB (0,7 Vp-p/ 75 ohm), Digital
Resolução	Máx Recomendada	VESA 1920 x 1080 @ 60 Hz VESA 1920 x 1080 @ 60 Hz
Plug&Play (conecte e ligue)	DDC 2B (Analogica,Digital)	
Consumo de energia	Modo ligado Modo de dormir Modo desativado	: 25 W(Típico) < 0,3 W < 0,3 W
Dimensões & peso	Suporte incluído Largura 56,93 cm (22,41 polegadas) Altura 41,91 cm (16,50 polegadas) Profundidade 17,93 cm (7,05 polegadas)	Suporte excluído 56,93 cm (22,41 polegadas) 35,43 cm (13,94 polegadas) 5,93 cm (2,33 polegadas)
	Peso (excl. embalagem)	4,0 kg (8,81 lb)
Movimentação da base giratória	Variação da inclinação : -5° a 15°	
Entrada de alimentação	AC 100 - 240 V~ 50 / 60 Hz 1,2 A	
Condições ambientais	Condições operacionais Temperatura 10 °C a 35 °C Umidade 10% a 80% sem condensação Condições de armazenamento Temperatura -20 °C a 60 °C Umidade 5% a 90% sem condensação	
Base giratória	Anexada (), Não-anexada (O)	
Cabo de alimentação	Conectado à tomada	

NOTA

- As informações contidas neste documento estão sujeitas a alterações sem aviso prévio.

Modos preestabelecidos (Resolução)

■ E1941T/E1941S

* Se você não consegue seleccionar 1366 x 768 na opção de propriedade de tela, por favor, actualize seu driver de cartão vídeo do seu vendedor de cartão vídeo.

Modos de exibição (Resolução)	Freq. horizontal (kHz)	Freq. vertical (Hz)	Polaridade (H/V)
1 720 x 400	31,468	70	-/+
2 640 x 480	31,469	60	-/-
3 640 x 480	37,500	75	-/-
4 800 x 600	37,879	60	+/+
5 800 x 600	46,875	75	+/+
6 832 x 624	49,725	75	-/-
7 1024 x 768	48,363	60	-/-
8 1024 x 768	60,123	75	+/+
*9 1366 x 768	47,712	60	+/+

* Modo Recomendada

■ E2041T/E2041S

Modos de exibição (Resolução)	Freq. horizontal (kHz)	Freq. vertical (Hz)	Polaridade (H/V)
1 720 x 400	31,468	70	-/+
2 640 x 480	31,469	60	-/-
3 640 x 480	37,500	75	-/-
4 800 x 600	37,879	60	+/+
5 800 x 600	46,875	75	+/+
6 1024 x 768	48,363	60	-/-
7 1024 x 768	60,123	75	+/+
8 1152 x 864	67,500	75	+/+
*9 1600 x 900	60,000	60	+/+

* Modo Recomendada

■ E2241T/E2241S/E2341T/E2441T

Modos de exibição (Resolução)	Freq. horizontal (kHz)	Freq. vertical (Hz)	Polaridade (H/V)
1 720 x 400	31,468	70	-/+
2 640 x 480	31,469	60	-/-
3 640 x 480	37,500	75	-/-
4 800 x 600	37,879	60	+/+
5 800 x 600	46,875	75	+/+
6 1024 x 768	48,363	60	-/-
7 1024 x 768	60,123	75	+/+
8 1152 x 864	67,500	75	+/+
9 1280 x 1024	63,981	60	+/+
10 1280 x 1024	79,976	75	+/+
11 1680 x 1050	65,290	60	-/+
*12 1920 x 1080	67,500	60	+/+

* Modo Recomendada

Indicator

MODO	LED Colorido
Modo ligado	Azul
Modo de dormir	Azul Piscando
Modo desativado	Desligado

Instalar a placa de montagem na parede

Este produto cumpre as especificações da placa de montagem na parede ou do dispositivo de intercâmbio.

1. Posicione o monitor com a parte da frente voltada para baixo sobre um colchão ou tecido macio.



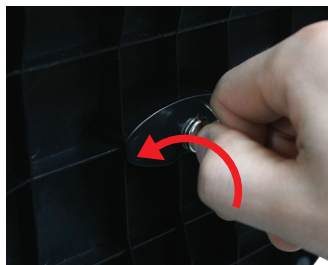
A type

2. Remova o Suporte do Corpo e a Base do Suporte do produto na direcção correta, como mostrado na imagem.



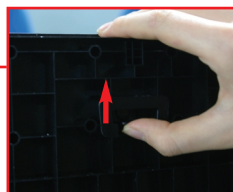
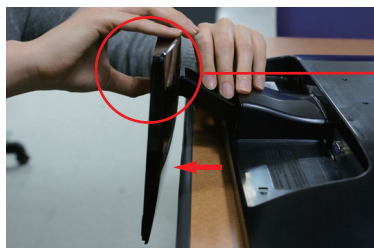
C type

2. Desconecte a base suporte do suporte corpo, desaparafuse o parafuso e volte-o para a esquerda.



B type

2. Soltando a mola interior ,separe a base do corpo.

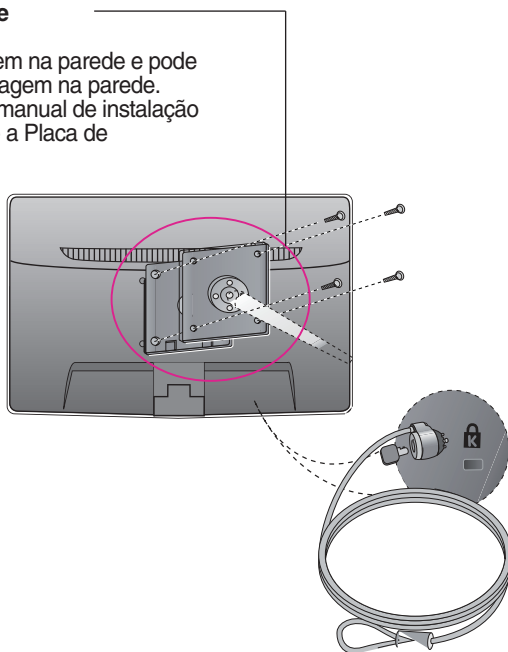


Instalar a placa de montagem na parede

3. Instalar a placa de montagem na parede.

Placa de montagem na parede (comprada separadamente)

É do tipo vertical ou de montagem na parede e pode ser fixado com a Placa de montagem na parede. Para mais detalhes, consulte o manual de instalação que é fornecido quando adquire a Placa de montagem na parede.



<Dimensão do Interface de Montagem do Parafuso>

Dimensão do furo: 75 mm x 75 mm

Slot de segurança Kensington conectado a um cabo de retenção que pode ser comprado separadamente na maioria das lojas de produtos de informática.

NOTA

- A compatibilidade VESA irá respeitar apenas a interface dimensões e especificações dos parafusos.
- Utilize VESA standard abaixo descritos.
 - * 784,8 mm e inferior (30,9 polegada)
 - Espessura do adaptador de montagem na parede : 2,6 mm
 - Parafuso : ϕ 4,0 mm x afastamento 0,7 mm x comprimento 10 mm
 - *787,4 mm e superior (31,0 polegada)
 - Utilize o adaptador de montagem na parede VESA e respectivos parafusos.



Certifique-se de que lê as Precauções de segurança antes de utilizar o equipamento. Mantenha o Manual do utilizador (CD) num local acessível para futura referência. O modelo e o número de série do SET está localizado na parte traseira ou lateral do SET. Registe-o em baixo para o caso de vir a necessitar um dia de assistência técnica.

MODELO _____

SÉRIE _____

ENERGY STAR is a set of power-saving guidelines issued by the U.S.Environmental Protection Agency(EPA).



As an ENERGY STAR Partner LGE U. S. A.,Inc. has determined that this product meets the ENERGY STAR guidelines for energy efficiency.