

Kasutusjuhend

L1900J

L1900R

L1900E

E enne seadme kasutamist lugege Ohutusjuhised hoolikalt läbi.

Hoidke kasutusjuhend (CD) käepärast, et seda oleks vajadusel hõlbus leida.

Seadme hooldus- ja parandustööde tellimisel informeerige remonditöökoda seadme andmekleebisel toodud tehnilistest andmetest.

Seade on toodetud ning koostatud järgides ohutust kasutajale. Seadme väär kasutamine võib põhjustada tugevat elektrilööki või tulekahju. Tagamaks kõikide seadmesse paigaldatud kaitsemehhanismide häireteta toimimine, järgige järgnevat paigaldamise, kasutamise ja hoolduse põhijuhiseid.

Ohutus

Kasutage vaid seadme komplekti kuuluvat toitejuhet. Kui kasutate seadme komplekti mittekuuluvat või seadme tootja poolt mittetarnitud toitejuhet, kontrollige, et see vastaks kehtivatele standarditele. Kui toitejuhe on vigastatud, võtke ühendust seadme tootja või seadme tootja volitatud parandustöökojaga ning vahetage juhe uue vastu välja.

Toitejuhe on seadme vooluvõrgust väljalülitamise põhivahend. Kontrollige, et pärast seadme paigaldamist jääks pistikupesa kergesti ligipääsetavaks.

Kuvari toiteks kasutage vaid kasutusjuhendis või seadme andmeplaadil viidatud tehniliste näitajatega toiteallikat. Kui Te ei tea täpselt koduse vooluvõrgu tehnilisi andmeid, võtke ühendust elektriga varutava firma poole.

Ülekoormatud vahelduvvoolu pistikupesad ning pikendusjuhtmed on ohtlikud. Ohtlikud on ka kulunud kaitsekatttega toitejuhtmed ning vigastatud pistikud – elektrilöögi ning tulekahjuoht. Vigastatud toitejuhtme parandamiseks võtke ühendust seadme tootja volitatud remonditöökojaga.

Ärge võtke kuvarit lahti.

- Kuvari sisemuses ei ole asutaja poolt hooldatavaid komponente.
- Seadmes on ohtlik kõrgepinge ka siis, kui see on välja lülitatud.
- Kui kuvari töö esineb häireid, võtke ühendust seadme tootja esindajaga.

Vigastumiste vältimiseks:

- Paigaldage kuvar kaldriiulile vaid nii, et see oleks tugevasti riuli külge kinnitatud.
- Kasutage vaid tootja poolt soovitatud alust.
- Palun vältige mis tahes esemete/mänguasjade pillamist või viskamist ekraanile ning ärge lööge nendega vastu ekraani. See võib põhjustada kehavigastusi, toote defekti ja ekraani kahjustumist.

Tulekahju ning ohtlike olukordade vältimiseks:

- Lülitage kuvar alati välja, kui lahkute ruumist pikemaks ajaks. Enne kodust lahkumist lülitage kuvar alati välja.
- Jälgige, et lapsed ei lükkaks ega pistaks kuvari karkassi avadesse väikesi esemeid. Osades seadme siseosades on ohtlik pinge.
- Ärge ühendage seadmele lisaosi, mis pole tootja poolt kuvari tarvis ette nähtud.
- Kui seade pikemaks ajaks niisama seisma jääb, tõmmake toitejuhe seinakontaktist välja.
- Äikese ja müristamise ajal ei tohi kunagi puudutada toitejuhet ega signaaliedastuskaablit, sest see võib olla väga ohtlik. See võib põhjustada elektrilööki.

Paigaldamisel

Jälgige, et toitejuhtmel ei oleks esemeid ega see ei oleks muljutud. Paigutage toitejuhe nii, et oleks välditud selle kahjustumine.

Ärge kasutage kuvarit vee läheduses, nt vann, kraanikauss, köögi kraanikauss, pesukauss, niiske kelder või bassein.

Kuvari korpuses on tuulutusavad töötava seadme jahutamiseks. Kaetud tuulutusavad võivad põhjustada töötava kuvari ülekuumenemise ning häireid seadme töös ning tulekahjuohtu. Ärge KUNAGI:

- Katke kinni põhjas olevaid tuulutusavasid – ärge asetage monitori voodile, diivanile, vaibale jne.
- Paigutage kuvarit raami ega karkassi kui ei ole tagatud küllaldane ventilatsioon.
- Katke ventilatsiooniavasid riide ega muude materjalidega.
- Paigutage kuvarit radiaatori või mõne muu küttekeha kohale ega lähedusse.
- Peamiseks toitevõrgust isoleerimise seadmeks on toitejuhe, mis peab paiknema nii, et seda oleks hõlpus käsitseda.

Ärge hõõruge ega toksige Active Matrix LCD-d tugevate esemetega – kuvarile võivad jääda kriimustused, võite seadet püsivalt kahjustada või vigastada.

Ärge vajutage LCD ekraani näpuga pikka aega – see võib põhjustada mõningast järelikujutist.

Kuvarile võivad tekkida mõned punktivead punane-roheline-sinine laikudena. See ei mõjuta ega muuda kuvari töötamist.

Võimalusel kasutage soovitatud eraldusvõimet, et kuvari kujutis oleks prima võimaliku kvaliteediga. Kui kasutate muud režiimi kui soovitatud eraldusvõime, võivad ekraanile tekkida mõned mastaabitud või töödeldud kujutised. See on omane püsieraldusvõimega LSD paneeli puhul.

Puhastamine

- Enne kuvariekraani pinna puhastamist lülitage ekraan välja.
- Kasutage puhastamiseks niisket (mitte märga) lappi. Ärge pihustage aerosooli otse ekraanile – liigne vedelikupihu võib põhjustada elektrilöögi.

Pakkimine

- Ärge visake pakkematerjale ega pakendit ära, neis on tulevikus hea kuvarit transportida. Kuvari transportimiseks teise kohta kasutage originaalpakendit.

Kasutusest kõrvaldamine

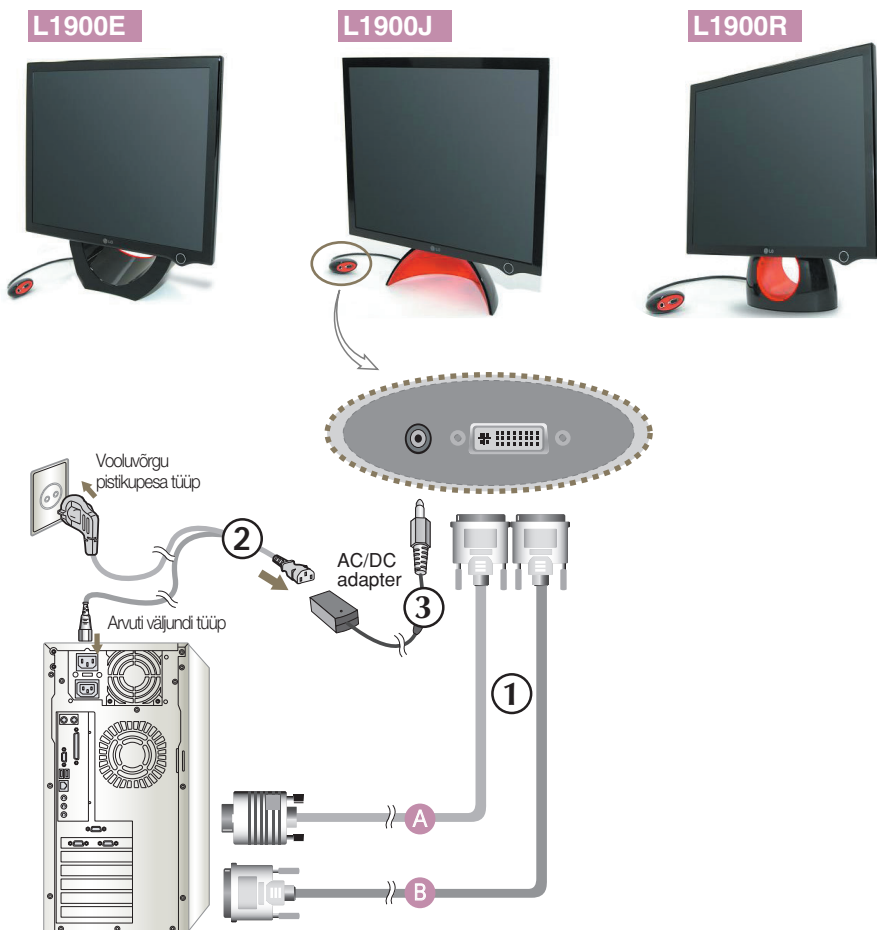
- Seadmes kasutatav luminofoorlamp sisaldab väikeses koguses elavhõbedat.
- Ärge visake lampi tavaliste olmejäätmete hulka. Kasutusest kõrvaldatud lambi käitlemine peab toimuma vastavuses kohalike jäätmekäitluseeskirjadega.


Arvuti kasutamine

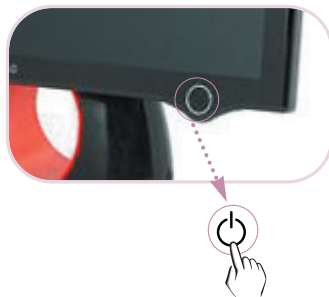
1. Ühendage signaalikaabel. Pärast kaabli ühendamist keerake ühenduse tugevdamiseks kinni käsikruvid. ①
 - A DVI-analoogsignaali sisendkaabliga ühendamine
 - B DVI-digitaalsignaali sisendkaabliga ühendamine
2. Kasutage pärast toitejuhtme ② ühendamist vahelduvvooluadapterisse ③ ning selle pistmist seinakontakti (Pinget kontrollitakse automaatselt.)

MÄRKUS

Siin toodud toote värv võib erineda kliendi ostetud toote tegelikust värvist.



3. Kuvari sisselülitamiseks vajutage esiküljel  nuppu. Kui kuvar on sisse lülitatud, teostub automaatselt 'Self Image Setting Function' (kujutise iseseadistumise funktsioon). (Ainult analoogrežiimis.)

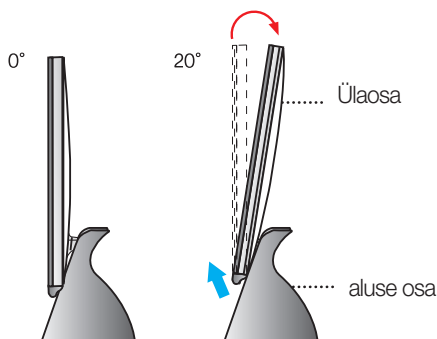


MÄRKUS

'Self Image Setting Function'? Funktsioon tagab kuvari kasutajale parimad võimalikud seaded. Kui lülitate kuvari esmakordselt sisse, häälestab funktsioon kuvari automaatselt lähtudes olevatest sisendisignaalistest parimatele võimalikele seadetele. Kui toote kasutamise ajal on vaja reguleerida kuva või kui soovite seda funktsiooni käsitsi kasutada, vajutage Adjust Forte Manager Program (Programmi Forte Manager reguleerimine) --> Picture (Pilt) --> Tracking (Järgimine) --> Auto Setup (Automaathäälestus) või käivitage Options of Forte Manager Program (Programmi Forte Manager suvandid) --> Preset Provided When Delivered (Eelseadistus võimaldatakse saatmisel).

Toote nurga reguleerimiseks ~ ~

1. Paigutage ülaosa nii, et teil oleks mugav seda kasutada.
 - Kalde nurk : 0°~30°



Ärge asetage ekraani nurga reguleerimise ajal oma kätt (sõrme) ülaosa ja aluse osale vahele. Teie käsi (sõrm) võib jääda kinni või viga saada.

Käesolev toode pakub programmi (Forte Manager CD), mis teeb kasutajatele mugavaks erinevate ekraanirežiimide seadistamise, sh heledus, rajastus või resolutsioon, kasutades hiirt või klaviatuuri ilma igat nuppu seadistamata.

MÄRKUS



Programm Forte Manager nõuab programmi Microsoft Explorer 6.0 või hilisemat.

■ Programmi Manager Program installeerimine

- 1) Enne programmi Forte Manager installeerimist sulgege kõik rakendused.
- 2) Kui sisestate Forte Manageri CD-ROMi, ilmub automaatselt installeerimisaken.
- 3) Ilmub programmi installeerimisviisardi stardikuva Forte Manager Shield Wizard.
- 4) Valige [installeerimiskeel].
- 5) Kui ilmub installeerimisviisardi ekraan Installation Wizard, klõpsake "Next" (edasi).
- 6) Klõpsake "Next" (edasi), kui olete valinud lause "I agree to the license contract clauses" (nõustun litsentsilepingu klauslitega).
- 7) Klõpsake "Next" (edasi), kui olete valinud installeeritava funktsiooni.
- 8) Klõpsake "Install" (installeeri).
- 9) Ilmub installeerimise olekukuva.
- 10) Klõpsake "Complete" (valmis). Süsteemi kasutamiseks lülitage see välja ning käivitage uuesti.
- 11) Kui installeerimine on lõpetatud, luuakse ekraanitaustale programmi Forte Manager käivitusikoon.

*Kui installeerimiskuva ei ilmu automaatselt, vajutage nuppu [Start] ning seejärel valige [Execution] (käivitamine).

**Pärast teksti D:\SETUP.EXE sisestamist valige OK (eeldatavasti on CD-ROM-i kettanimi D:\).

MÄRKUS

Monitori kasutamiseks parima kvaliteediga.

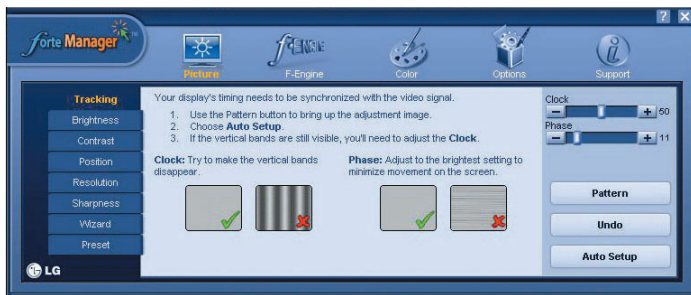
Installeerige monitori draiveri fail kasutusjuhendi CD-lt, mis on tarvikutega kaasas.

* Palun vt monitori draiveri installeerimiseks "Monitori draiveri installeerimisjuhendit".

■ Programmi Forte Manager tööpõhimõtted

Kuva rajastuse, heleduse, kontrasti, asetuse, resolutsiooni, teravuse või algsätete muutmiseks või reguleerimiseks kasutage või valige Forte Manageri programmi.

*Rajastust ja asetust toetatakse ainult siis, kui signaal on analoogražimis.



PICTURE (pilt)

- Tracking (järgimine), Brightness (heledus), Contrast (kontrast), Position (asetuse) Resolution (resolutsioon), Sharpness (teravus), Wizard (viisard), Preset (eelseadistatud)



f-Engine

- MOVIE (film), TEXT (tekst), NORMAL (normaal-), USER (kasutaja), Preset (eelseadistatud)



Color (värv)

- Color Temp. (värvitemperatuur) RGB, Color Calibration (värvide kalibreerimine), Preset (eelseadistatud)



Options (suvandid)

- Preferences (eelistused), Power Indicator (toite indikaator), Asset Management (vara haldamine), Preset (eelseadistatud)



Support (tugi)

- Update (värskendamine), Help (spikker), Asset Id (vara ID), Version (versioon), Preset (eelseadistatud)

L1900E

Esipaneeli nupud



1

Tagapaneel



2

Nupp	Funktsioon
1 Sisselülituse nupp	Toote sisse või välja lülitamiseks piisab nupu puudutamisest. * Kontrollige toite märgutuld pärast toite nupu puudutamist.
2 Sisselülituse märgutuli	Toite indikaator on sinine või punane, kui toode on sisse lülitatud, ning see vilgub režiimis Sleep (energiasäästlik).

MÄRKUS

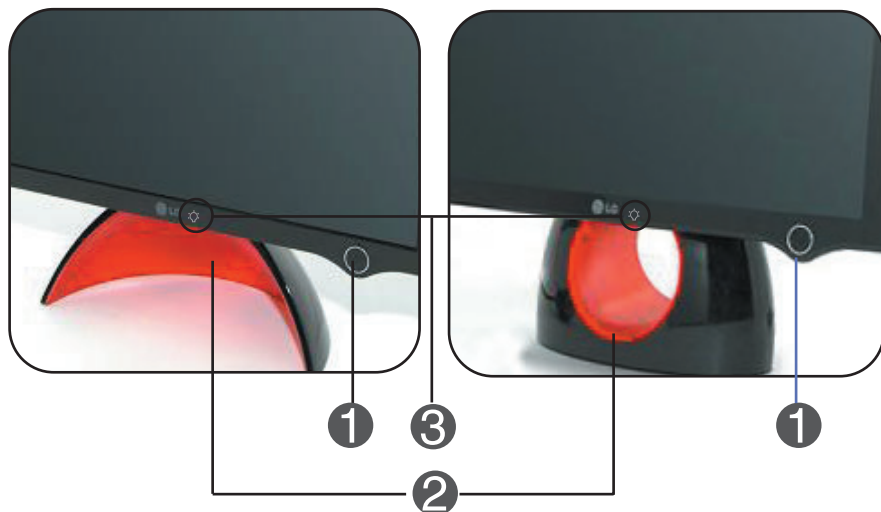
Toiteploodi automaatseks sisse-/väljalülitamiseks ~ ~


- Toite indikaatori manuaalseks sisse-/väljalülitamiseks valige Options of Forte Manager Program (Programmi Forte Manager suvandid) -> Power Indicator (Toite indikaator) -> On/Off (Sees/väljas).

L1900J

L1900R

Esipaneeli nupud



Nupp	Funktsioon
1 Sisselülituse nupp	Toote sisse või välja lülitamiseks piisab nupu puudutamisest.
2 Sisselülituse märgutuli	Kui toode on sisse lülitatud, on märgutuli sinine või punane ja ooterežiimis (energiasäästurežiimis) vilgub automaatselt tuhmima ja heledama oleku vahel.
3 	<p>[L1900J] Pildi all olev nupp on toitenupu heleduse reguleerimiseks. * Kerge sõrme puudutusega on võimalik nelja-astmeline heleduse reguleerimine.</p> <p>[L1900R] Pildi all olev nupp on toite märgutule sisse- ja väljalülitamiseks. * Toite märgutule sisse- ja väljalülitamiseks puudutage kergelt sõrmega.</p>

MÄRKUS

- Toitenupp ei tööta enne, kui pilti ei saa täielikult näidata.

DDC/CI (Display Data Channel Command Interface) on kommunikatsiooniprotokoll arvuti ja monitori vaheliseks infovahetuseks.

DDC/CI teeb võimalikuks täpsete funktsioonide reguleerimise ja sätestamise arvuti kaudu monitori OSD asemel.

Monitori saab reguleerida arvuti kaudu, tekitades ühenduse arvuti ja monitori vahel, kui DDC/CI on ON (sees); monitori ei saa reguleerida arvuti kaudu, sest ühendus arvuti ja monitori vahel on katkenud, kui DDC/CI on OFF (väljas).

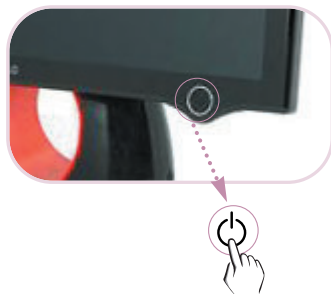
MÄRKUS

Forte Manageri programm peab töötama DDC/CI ON (sees) olekus, sest ta ei tööta normaalselt, kui DDC/CI on olekus OFF (väljas).

■ DDC/CI ON/OFF(sees/väljas) tööpõhimõtted

Kui toitenuppu puudutatakse, on kuvar sisse lülitatud ja DDC/CI on ON/OFF (sees/väljas), kui toitenuppu hoitakse all kauem kui mõned sekundid.

* Algne häälestusolek on DDC/CI ON (sees).



MÄRKUS

- Siiski, DDC/CI-funktsioon töötab ainult siis, kui kuvar on sisse lülitatud ja ei tööta, kui kuvar on toitenuppu vajutades välja lülitatud.

Enne kui võtate ühendust remonditöökojaga, kontrollige kuvarit allpool toodud tabeli järgi.

Puudub kujutis	
<ul style="list-style-type: none">● Kas kuvari toitejuhe on ühendatud?● Kas toiteindikaator vilgub või põleb see vaheldumisi tuhmi ja eredana?● kas ekraanile on kuvatud sõnum 'OUT OF RANGE'?● kas ekraanile on kuvatud sõnum „CHECK SIGNAL CABLE“?	<ul style="list-style-type: none">• Kontrollige, kas toitejuhe on korralikult ühendatud vooluvõrgu pistikupesasa.• Kui kuvar on energiasäästurežiimis, proovige ekraani sisselülitamiseks liigutada hiirt või vajutada klaviatuuri ükskõik missugust klahvi.• Proovige arvuti sisse lülitada.• Sõnum kuvatakse, kui arvutisignaal (videokaart) on väljas kuvari horisontaal- või vertikaalsagedusalast. Vt kasutusjuhendi lõiku „Tehnilised andmed“ ning configureerige kuvar uuesti.• Sõnum kuvatakse, kui ei ole ühendatud arvuti ning kuvari vaheline signaalkaabel. Kontrollige signaalkaablit ning proovige uuesti.

Kuvari kujutis ei ole õige

- | | |
|---|--|
| <ul style="list-style-type: none"> ● Kujutise asend on väär. | <ul style="list-style-type: none"> • Ekraani automaatseks reguleerimiseks kasutatava režiimiga sobivatele sätetele vajutage Forte Manager Program (Programmi Forte Manager reguleerimine) --> Picture (Pilt) --> Tracking (Järgimine) --> Auto Setup (Automaathäälestus).
Kui reguleeritud kuva pole rahuldav, konfigureerige käsitsi, vajutades Forte Manager Program (Programmi Forte Manager reguleerimine) --> Picture (Pilt) --> Position (Asend). |
| <ul style="list-style-type: none"> ● Ekraanitaustal on nähtavad püstised ribad või jooned. | <ul style="list-style-type: none"> • Ekraani automaatseks reguleerimiseks kasutatava režiimiga sobivatele sätetele vajutage Forte Manager Program (Programmi Forte Manager reguleerimine) --> Picture (Pilt) --> Tracking (Järgimine) --> Auto Setup (Automaathäälestus).
Kui reguleeritud kuva pole rahuldav, eemaldage vertikaaljooned, vajutades Forte Manager Program (Programmi Forte Manager reguleerimine) --> Picture (Pilt) --> Clock (Kell). |
| <ul style="list-style-type: none"> ● Kujutises või tähemärkides esinev horisontaalne müra. | <ul style="list-style-type: none"> • Ekraani automaatseks reguleerimiseks kasutatava režiimiga sobivatele sätetele vajutage Forte Manager Program (Programmi Forte Manager reguleerimine) --> Picture (Pilt) --> Resolution (Resolutsioon) --> Preferred (Eelistatav).
Kui reguleeritud kuva pole rahuldav, konfigureerige käsitsi, vajutades Forte Manager Program (Programmi Forte Manager reguleerimine) --> Picture (Pilt) --> Tracking (Järgimine) --> Phase (Faas). • Kontrollige Control Panel --> Display --> Settings ning kontrollige, kas ei muudetud sagedust või eraldusvõimet. Kui muudeti, taastage videokaart soovitud eraldusvõimele. • Kontrollige Control Panel --> Display --> Settings ning seadistage kuvar soovitud eraldusvõimele või seadistage kuvari kujutis parimale seadistusele. Seadistage värv seadele, mis on suurem kui 24 biti (tõene värv). |
| <ul style="list-style-type: none"> ● Ekraanikuva on ühevärviline või ebaloomulik. | <ul style="list-style-type: none"> • Kontrollige, kas signaalkaabel on korralikult ühendatud ning vajadusel keerake kruvid kruvikeerajaga üle. • Kontrollige, kas videokaart on sisestatud pesasse õigesti. • Seadistage värviseade Color Panel – Settings suuremaks kui 24 bitti (tõene värv). |
| <ul style="list-style-type: none"> ● Ekraanikuva vilgub. | <ul style="list-style-type: none"> • Kontrollige, kas ekraan on seadistatud ülerealaotuse režiimile ning kui jah, muutke see soovitud eraldusvõimele. |

Kas olete installeerinud kuvari draiveri?

- | | |
|--|---|
| <ul style="list-style-type: none">● Kas olete installeerinud kuvari draiveri?● Kas ekraanile on kuvatud sõnum 'Unrecognized monitor, Plug&Play (VESA DDC) monitor found'? | <ul style="list-style-type: none">• Installeerige kindlasti kuvari draiver komplekti kuuluvalt kuvari draiveri CD-lt (või disketilt). Draiveri saate alla laadida ka meie koduleheküljelt: http://www.lge.com.• Kontrollige, kas videokaart toetab Plug&Play funktsiooni. |
|--|---|

Kuvar	19 tolli (48,19 cm) Flat Panel Active maatriks-TFT LCD Mittehelkiv pind Vaateala 19 tolli Pikselitihedus 0,294 mm	
Sünkronisatsiooni sisestus	Horisontaalsagedus	Analoog: 30 - 83kHz(automaatne) Digitaal : 30 - 71kHz (Automatic)
	Vertikaalsagedus	56 - 75Hz (automaatne)
	Sisestuse vorm	Eraldi TTL, positiivne/negatiivne SOG (sünkronisatsioon rohelisel) Digitaal
Videosisestus	Signaalisestus	DVI-Analoog-pistmik (Analoog) DVI-Digitaal-pistmik (Digitaal)
	Sisestuse vorm	RGB analoog (0,7 p-p/75 oomi), Digitaal
Eraldusvõime	Maksimaalne	DVI-Analoog: VESA 1280 x 1024 @75 Hz DVI-Digitaal : VESA 1280 x 1024 @60 Hz
	Soovituslik	VESA 1280 x 1024@60Hz
Plug&Play	DDC 2B	
Voolutarbivus	Sisselülitusrežiimis :	39W
	Ooterežiimis ≤	2W
	Väljalülitusrežiimis ≤	1W
Mõõtmed ning kaal (painduva alusega)	Laius	41,65 cm / 16,39 tolli
	Kõrgus	42,89 cm / 16,88 tolli [L1900E]
		43,20 cm / 17,00 tolli [L1900R],[L1900R]
	Sügavus	14,45 cm / 5,68 tolli [L1900E]
		14,84 cm / 5,84 tolli [L1900R]
11,34 cm / 4,65 tolli [L1900J]		
Kaal	5,8 kg (12,79 lbs)[L1900E]	
	6,8 kg (14,99 lbs)[L1900R]	
	5,54 kg (12,21 lbs)[L1900J]	
Kaldenurk	Kalle	0°~20°
Sisendvool	12V \equiv 3A	
AC/DC Adapter	DVE. DSA-0421S-12 1 42 LienChang, LCAP07F	
Keskonnatingimused	Töötamistingimused	
	Temperatuur	10°C – 35 °C
	Niiskus	10–80%, mittekondenseeruv
	Säilitustingimused	
Temperatuur	-20 °C – 60 °C	
Niiskus	5 – 90%, mittekondenseeruv	
Statiivialus	Kinnitatud(O), Kinnitamata()	
Signaalkaabel	Kinnitatud(), Kinnitamata(O)	
Toitejuhe	Seina väljundpesa või personaalarvuti väljundpesa tüüpi	

MÄRKUS

- Toodud andmed võivad muutuda eelneva hoiatuseta.

● **Eelnevalt seadistatud režiimid (resolutsioon)**

	Kuvari režiimid (eraldusvõime)	Horisontaalsagedus (kHz)	Vertikaalsagedus (Hz)
1	VGA 640 x 350	31.469	70
2	VGA 720 x 400	31.468	70
3	VGA 640 x 480	31.469	60
4	VESA 640 x 480	37.500	75
5	VESA 800 x 600	37.879	60
6	VESA 800 x 600	46.875	75
7	MAC 832 x 624	49.725	75
8	VESA 1024 x 768	48.363	60
9	VESA 1024 x 768	60.023	75
10	MAC 1152 x 870	68.681	75
11	VESA 1152 x 900	61.805	65
*12	VESA 1280 x 1024	63.981	60
**13	VESA 1280 x 1024	79.976	75

* Soovituslik režiim

** Ainult analoogrežiim

Märgutuli

[L1900E]

Režiim	LED märgutule värvus
Sisse lülitatud	sinine või punane
Ootel	Automaatne vilkumine
Väljalülitus	Välja lülitatud

[L1900J, L1900R]

Režiim	LED märgutule värvus
Sisse lülitatud	sinine või punane
Ootel	Korratakse tuhmi ja ereda põlemise režiime.
Väljalülitus	Välja lülitatud

Kensingtoni ohutuspesa



Kensingtoni ohutuspesa
Ühendamiseks turvakaabliga, mis on
saadaval eraldi tarvikuna enamuses
arvutitarvikute kauplustest.

MÄRKUS

Siin toodud toote värv võib erineda kliendi ostetud toote tegelikust värvist.

