

Manuale d'istruzioni

L1900J

L1900R

L1900E

Prendere un'attenta visione delle **Avvertenze Importanti** prima di utilizzare il prodotto.
Tenere il manuale d'istruzioni (CD) in un luogo accessibile per ulteriori consultazioni.

Prendere nota dell'etichetta posta sul prodotto e fornire queste informazioni al rivenditore in caso di necessità di assistenza tecnica.

Questa unità è stata progettata e prodotta per garantire la massima sicurezza, un uso improprio, tuttavia, potrebbe provocare scosse elettriche o pericolo di incendio. Per consentire l'efficacia di tutte le misure di sicurezza previste per questo monitor, procedere come indicato di seguito per l'installazione, l'uso e la manutenzione.

Sicurezza

Utilizzare solo il cavo di alimentazione fornito con l'unità. Se si utilizza un cavo diverso, accertarsi che sia conforme agli standard nazionali in materia nel caso ciò non sia già dichiarato dal produttore. Se il cavo di alimentazione è difettoso, contattare il produttore oppure il più vicino centro di assistenza autorizzato per richiederne uno sostitutivo.

Il cavo di alimentazione è utilizzato per scollegare il monitor dalla rete di energia elettrica. È pertanto necessario che la presa sia facilmente accessibile dopo l'installazione.

Collegare il monitor solo a una fonte di alimentazione del tipo indicato nelle specifiche di questo manuale oppure riportata sul monitor stesso. Se non si è certi del tipo di alimentazione disponibile, contattare il rivenditore.

Le prese di alimentazione CA e i cavi di prolunga sovraccarichi sono pericolosi, come anche i cavi di alimentazione e le spine danneggiate, perché potrebbero provocare scosse o incendi. Contattare l'assistenza tecnica per la sostituzione.

Non aprire il monitor:

- All'interno non vi sono componenti che richiedono manutenzione da parte dell'utente.
- Anche quando è spento, il monitor contiene componenti pericolosi ad alta tensione.
- Se il monitor non funziona correttamente, contattare il rivenditore.

Per evitare lesioni personali:

- Collocare il monitor su un ripiano inclinato solo dopo averlo fissato saldamente.
- Utilizzare solo un sostegno consigliato dal produttore.
- Non lasciar cadere oggetti sul prodotto o urtarlo. Non gettare giocattoli o oggetti sullo schermo del prodotto. Può provocare lesioni alle persone, problemi al prodotto e danneggiare lo schermo.

Per evitare il rischio di incendio:

- Spegnerne sempre il monitor se ci si allontana per un periodo di tempo prolungato. Non lasciare mai acceso il monitor quando si esce.
- Impedire ai bambini di fare cadere o spingere oggetti nelle aperture dell'involucro del monitor. Alcuni componenti interni hanno tensioni pericolose.
- Non aggiungere accessori non specificamente progettati per questo monitor.
- Quando il display è lasciato incustodito per un periodo prolungato, staccare la spina dalla presa a muro.
- In presenza di tuoni e fulmini, non toccare il cavo di segnale e di alimentazione poiché potrebbe essere molto pericoloso e causare scosse elettriche.

Installazione

Non appoggiare e non sovrapporre niente sopra il cavo di alimentazione e non posizionare il monitor in punti in cui il cavo possa essere danneggiato.

Non utilizzare questo monitor vicino all'acqua, ad esempio vasche da bagno, lavandini, lavabi, vaschette, seminterrati umidi o in prossimità di una piscina. Gli involucri del monitor sono dotati di feritoie di ventilazione per la dissipazione del calore generato durante il funzionamento. Se queste feritoie vengono ostruite, l'accumulo di calore può provocare danni e anche rischi di incendio. Per queste ragioni, EVITARE SEMPRE DI:

- Ostruire le feritoie di ventilazione inferiori collocando il monitor su letti, divani o tappeti.
- Collocare il monitor in posizioni chiuse a meno che non sia assicurata una ventilazione corretta.
- Coprire le aperture con stoffa o altri materiali.
- Posizionare il monitor sopra a caloriferi o altre fonti di calore.
- L'interruttore generale è il cavo di alimentazione e il suo dispositivo di interruzione deve essere posizionato in punto dove sia facilmente accessibile.

Non strofinare o urtare lo schermo a cristalli liquidi LCD a matrice attiva con oggetti duri che potrebbero graffiarlo o danneggiarlo permanentemente.

Non premere a lungo lo schermo LCD con le dita poiché potrebbe verificarsi un effetto di persistenza delle immagini.

Potrebbero apparire difetti, ad esempio punti rossi, verdi o blu sullo schermo. Ciò non influisce tuttavia sulla qualità della visualizzazione.

Se possibile, utilizzare la risoluzione consigliata per ottenere la miglior qualità di immagini per lo schermo LCD. Se utilizzato in modalità diverse dalla risoluzione consigliata, alcune immagini potrebbero apparire ridimensionate o comunque differenti. Si tratta di una caratteristica del pannello a cristalli liquidi a risoluzione fissa.

Pulizia

- Scollegare il monitor prima di pulire lo schermo frontale.
- Utilizzare un panno leggermente umido (non bagnato). Non spruzzare direttamente sopra lo schermo poiché un eccesso di prodotto potrebbe provocare scosse elettriche.

Imballaggio

- Non gettare lo scatolone e l'altro materiale da imballaggio. L'imballaggio può essere utilizzato per trasportare successivamente l'unità. Per il trasporto dell'unità, riutilizzare il materiale di imballaggio originale.

Smaltimento sicuro

- La lampada a fluorescenza utilizzata per questo prodotto contiene mercurio in piccole quantità.
- Non procedere allo smaltimento del prodotto insieme agli altri rifiuti domestici generici.
Lo smaltimento di questo prodotto deve avvenire in conformità con le disposizioni dell'autorità locale.

Uso del computer

1. Collegare il cavo del segnale. Una volta collegato, assicurare il collegamento serrando le viti a testa zigrinata. ①
 - A Collegamento al cavo d'ingresso del segnale DVI-analogico
 - B Collegamento al cavo d'ingresso del segnale DVI-digitale
2. Utilizzare dopo aver collegato il cavo di alimentazione elettrica ② al trasformatore AC-DC ③ ed averlo inserito in una presa di corrente elettrica (il voltaggio viene controllato in modo automatico).

NOTA

Il colore del prodotto rappresentato in questa sezione potrebbe presentare eventuali differenze dal colore del prodotto acquistato.

L1900E



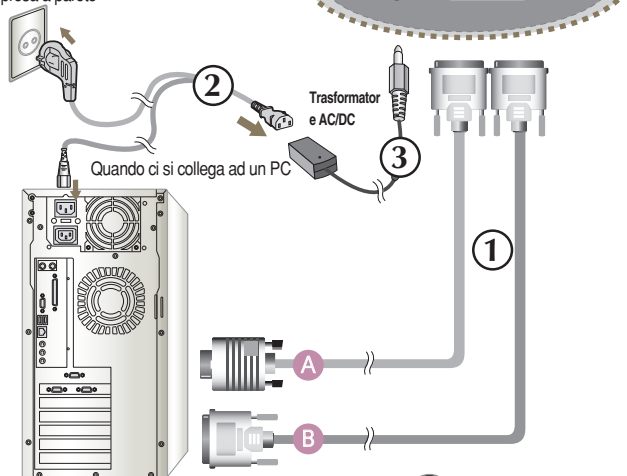
L1900J

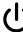


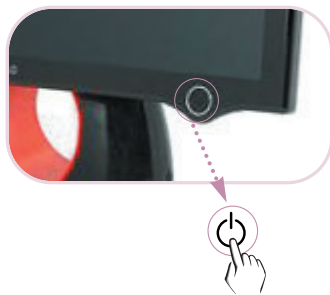
L1900R



Quando ci si collega ad una presa a parete



3. Premere il pulsante  sul pannello frontale degli interruttori per attivare l'alimentazione. Quando si attiva l'alimentazione del monitor, viene eseguita in maniera automatica la **"Funzione d'impostazione automatica dell'immagine"**. (Solo modalità Analogico)



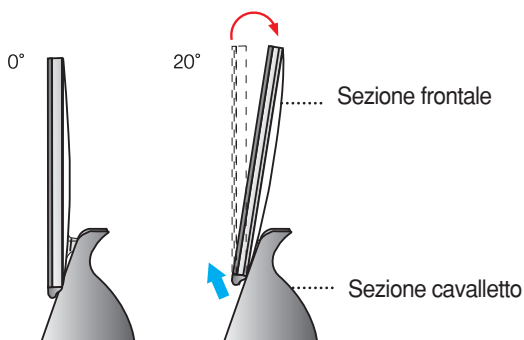
NOTA

'Self Image Setting Function' (Funzione di impostazione automatica immagine):

Questa funzione fornisce impostazioni di visualizzazione ottimali. La prima volta che si connette il monitor, questa funzione regola automaticamente la visualizzazione sulle impostazioni ottimali per i singoli segnali in ingresso. Selezionare la regolazione **programma Forte Manager --> Regola --> Pedinare --> Impostazione automatica** se è necessaria una regolazione dello schermo durante l'impiego del prodotto o se si desidera eseguire questa funzione in modo manuale, oppure lanciare in esecuzione le **Opzioni di programma Forte Manager --> Predefinito** fornite alla consegna.

Regolazione dell'angolazione del prodotto ~ ~

1. Regolare la posizione della sezione frontale in modo pratico per l'uso.
 - Raggio di inclinazione : 0°~20°



Non mettere le mani (dita) tra la sezione frontale e quella del cavalletto durante la regolazione dell'angolazione dello schermo.
Le mani (dita) potrebbero rimanere intrappolate o riportare ferite.

Il presente prodotto offre un programma (Forte Manager CD) che consente agli utenti di regolare in modo pratico gli stati dello schermo, fra cui la luminosità, pedinare o la risoluzione utilizzando il mouse, senza eseguire la regolazione con i singoli pulsanti.



Il software Forte Manager richiede la presenza di Microsoft Internet Explorer 6.0 o successivi.

■ Procedura d'installazione del programma Forte Manager

- 1) Chiudere tutte le altre applicazioni prima di installare il programma Forte Manager.
- 2) La schermata d'installazione viene visualizzata in modo quando viene inserito il CD-ROM di Forte Manager.
- 3) Viene visualizzata la schermata di avvio di Install Shield Wizard di Forte Manager.
- 4) Selezionare [Installation Language] [lingua d'installazione].
- 5) Fare clic su "Avanti" quando viene visualizzata la schermata della procedura guidata d'installazione.
- 6) Fare clic su "Avanti" dopo aver selezionato "Accetto i termini del contratto di licenza."
- 7) Fare clic su "Avanti" dopo aver selezionato una funzione per eseguire l'installazione.
- 8) Fare clic su "Installa"
- 9) Viene visualizzata la schermata di stato dell'installazione.
- 10) Fare clic su "Fine." Riavviare il sistema per garantire il normale funzionamento.
- 11) L'icona dell'esecuzione di Forte Manager viene creata sulla schermata dello sfondo una volta completata l'installazione.

*Selezionare [Execution] [Esecuzione] dopo aver premuto il pulsante [Start] [avvio] quanto la schermata d'installazione non viene visualizzata in modo automatico.

**Selezionare OK dopo aver digitato D:\SETUP.EXE (se la lettera della periferica CD-ROM è D:\.)

NOTA

Impiego del monitor alla qualità migliore

Installare il file driver del monitor del CD della guida dell'utente fornito in dotazione agli accessori.

*Consultare la "Guida all'installazione del driver del monitor" per installare il driver del monitor.

■ Forte Manager funzionamento del programma

Per modificare o regolare le impostazioni di pedinano, luminosità, contrasto, posizione, risoluzione, nitidezza o predefinito del display, utilizzare o selezionare il programma Forte Manager.

***Le impostazioni di pedinare e posizione sono supportate solo quando il segnale è in modalità analogica.**



Regola

Pedinano, Luminosità, Contrasto, Posizione, Risoluzione, Nitidezza, Percorso guidato, Predefinito



f-Engine

- Film, Testo, Normale, Utente, Predefinito



Colore

- Colorare la Temperatura RGB, Calibrazione colore, Predefinito



Opzioni

- Preferenze, Indicatore di corrente, Predefinito



Supporto

- Aggiorna, Guidai in linea, Numero ID, Versione, Predefinito

L1900E

Controlli del pannello anteriore



1

Lato posteriore



2

Controllo	Funzione
1 Tasto di accensio	È possibile accendere il dispositivo quando si preme il pulsante e spegnerlo selezionando nuovamente il pulsante. * Controllare la spia di alimentazione dopo aver toccato il pulsante di alimentazione.
2 Indicatore di alimentazione	La spia di alimentazione è blu o rossa quando il prodotto è attivo, mentre lampeggia in modo automatico in modalità Sleep (risparmio energetico).

NOTA

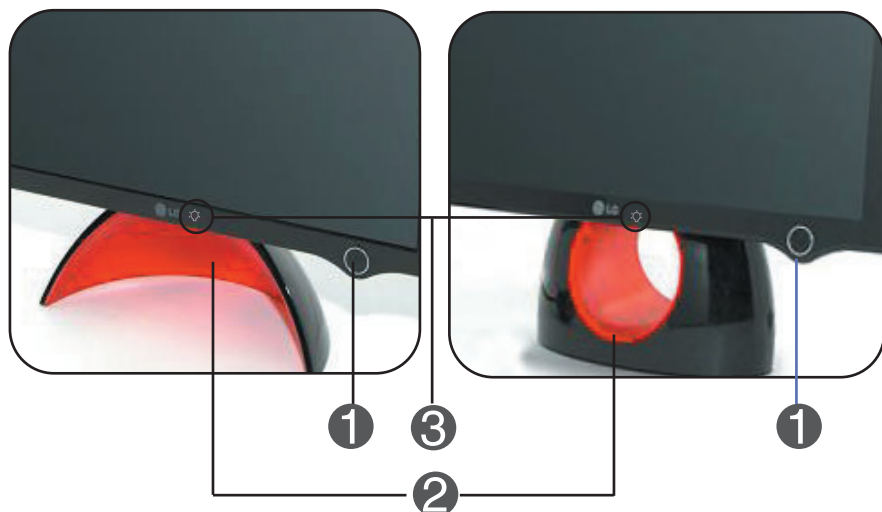
Attivazione / disattivazione del controllo elettrico in modo manuale ~ ~


- Selezionare le opzioni di **programma Forte Manager -> Indicatore di corrente -> Su/Via da** per attivare / disattivare la spia d'alimentazione.

L1900J

L1900R

Controlli del pannello anteriore



Controllo	Funzione
1 Tasto di accensione	È possibile accendere il dispositivo quando si preme il pulsante e spegnerlo selezionando nuovamente il pulsante.
2 Indicatore di alimentazione	La spia di alimentazione è blu o rossa quando il prodotto è attivo e passa in modo automatico dallo stato di spento a luminoso in modalità Sleep (risparmio energetico).
3 	<p>[L1900J] Il pulsante riportato al di sotto dell'immagine è destinato alla regolazione della luminosità della spia di alimentazione. *È possibile eseguire una regolazione della luminosità a quattro livelli sfiorando la regolazione con le dita.</p> <p>[L1900R] Il pulsante riportato al di sotto dell'immagine è destinato alla spia di accensione / spegnimento. * Per attivare / disattivare la spia di alimentazione, sfiorarla con le dita.</p>

NOTA

- Il pulsante dell'alimentazione non viene attivato prima della completa visualizzazione

DDC/CI (Display Data Channel Command Interface) [interfaccia comando canali dei dati del display] è il protocollo di comunicazione tra il PC e il monitor.

DDC/CI consente la regolazione e la configurazione delle funzioni in modo dettagliato sul PC al posto dell'OSD del monitor.

È possibile apportare le modifiche con il PC stabilendo la comunicazioni tra il PC e il monitor quando DDC/CI è impostato su ON, mentre non è possibile regolare il monitor con il PC perché la comunicazione tra il PC e il monitor viene interrotta quando DDC/CI è impostato su OFF.

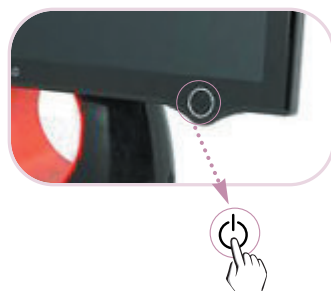
NOTA

In particolare il programma Forte Manager deve essere attivato in modalità DDC/CI ON perché di solito non funziona in modalità DDC/CI OFF.

■ Funzioni del DDC/CI ON/OFF(Attivazione / disattivazione)

il display è attivo quando si tocca il pulsante di alimentazione, mentre DDC/CI è ON/OFF quando si preme il pulsante di alimentazione per più di alcuni secondi.

*** Lo stato iniziale della configurazione DDC/CI ON.**



NOTA

- Tuttavia la funzione DDC/CI viene attivata solo una volta quando il display è attivo, mentre non viene attivata quando il display viene spento toccando il pulsante di alimentazione.

Prima di contattare il servizio di assistenza, verificare i suggerimenti riportati di seguito.

Non appare alcuna immagine	
<ul style="list-style-type: none">● Il cavo di alimentazione del monitor è collegato?● La spia dell'alimentazione lampeggia o si ripete la modalità nero-luminosa?● Viene visualizzato il messaggio "FUORI CAMPO"?● Viene visualizzato il messaggio "VERIF SEGNALE"?	<ul style="list-style-type: none">• Verificare se il cavo di alimentazione è collegato in modo appropriato alla presa.• Se il monitor è in modalità risparmio di energia, provare a spostare il mouse o a premere un tasto qualsiasi sulla tastiera per riattivare lo schermo.• Provare ad accendere il PC. • Questo messaggio viene visualizzato quando il segnale dal PC (scheda video) si trova all'esterno dell'intervallo di frequenza orizzontale o verticale del monitor. Vedere la sezione 'Specifiche' di questo manuale e configurare nuovamente il monitor. • Questo messaggio viene visualizzato quando il cavo del segnale tra il PC e il monitor non è collegato. Verificare il cavo del segnale e riprovare.

L'immagine visualizzata non è corretta

● **La posizione del monitor non è corretta.**

● **Sullo sfondo dello schermo sono visibili righe o strisce verticali.**

● **Le immagini presentano interferenze orizzontali oppure i caratteri non sono riprodotti correttamente.**

● **Lo schermo è monocromatico o i colori sono anomali.**

● **Lo schermo funziona in modo intermittente.**

• Selezionare la regolazione di **programma Forte Manager --> Regola --> Pedinare--> Impostazione automatica** per regolare lo schermo in modo automatico alle condizioni ottimali che si adattano alla modalità corrente.

Configurare operando in modo diretto sulla regolazione di **programma Forte Manager --> Regola--> Posizione** se le condizioni della regolazione non risultano soddisfacenti.

• Selezionare la regolazione di **programma Forte Manager --> Regola --> Pedinare--> Impostazione automatica** per regolare lo schermo in modo automatico alle condizioni ottimali che si adattano alla modalità corrente.

Rimuovere le linee verticali agendo sulla regolazione di **programma Forte Manager --> Regola --> Pedinare --> Passo** se le condizioni della regolazione non risultano soddisfacenti.

• Selezionare la regolazione di **programma Forte Manager --> Regola --> Risoluzione --> Preferiti** per impostare lo schermo in modo automatico sulle condizioni ottimali che si adattano alla modalità corrente.

Eseguire l'impostazione eseguendo la regolazione di **programma Forte Manager --> Regola --> Pedinare --> Fase** se le condizioni impostate non risultano soddisfacenti.

• Scegliere **Pannello di controllo --> Schermo --> Impostazioni** e verificare se è stata modificata la frequenza o la risoluzione. In questo caso, impostare la risoluzione consigliata per la scheda video.

• Scegliere **Pannello di controllo --> Schermo --> Impostazioni** e impostare la risoluzione consigliata per lo schermo o configurare l'impostazione ideale per l'immagine dello schermo. Specificare un'impostazione dei colori superiore a 24 bit (16,8 milioni di colori).

• Verificare se il cavo segnale è collegato correttamente e utilizzare un cacciavite per fissarlo, se necessario.


• Assicurarsi che la scheda video sia inserita correttamente nello slot.

• Specificare un'impostazione dei colori superiore a 24 bit (16,8 milioni di colori) da **Pannello di controllo - Impostazioni**.

• Controllare se lo schermo è impostato sulla modalità interlacciata e, in questo caso, modificarla impostando la risoluzione consigliata.

Verificare di avere installato il driver del monitor.

- | | |
|--|--|
| <ul style="list-style-type: none">● Verificare di avere installato il driver del monitor.● Viene visualizzato un messaggio "Rilevato monitor, Plug&Play (VESA DDC) "? | <ul style="list-style-type: none">• Installare il driver del monitor dal CD o dal floppy disk fornito con il monitor. È anche possibile scaricare il driver dal sito Web: http://www.lge.com.• Verificare se la scheda video supporta la funzione Plug&Play. |
|--|--|

Display	Display LCD a matrice attiva TFT da 19 pollici (48,19 cm) a schermo piatto Rivestimento antiriflesso Area visibile 19 pollici 0,294 mm pixel pitch	
Ingresso sync	Frequenza orizzontale.	30 - 83 kHz (analogico) 30 - 71 kHz (Digital)
	Frequenza verticale.	56 - 75 Hz (Automatica)
	Forma ingresso	TTL separato, Positivo/Negativo SOG (Sync On Green, Sincronizzazione sul verde) Digital
Ingresso video	Ingresso segnale	Connettore DVI - Analogico Connettore DVI - Digitale
	Forma ingresso	RGB analogico (0,7 Vp-p/75 ohm), Digital
Risoluzione	Max	DVI Digitale: VESA 1280 x 1024 @ 60 Hz DVI Analogico: VESA 1280 x 1024 @ 75 Hz
	Consigliato	VESA 1280 x 1024 @ 60 Hz
Plug&Play	DDC 2B	
Consumo di elettricità	Modalità On	: 39W
	Modalità sleep	≤ 2W
	Spegnimento	≤ 1W
Dimensioni e peso (Con sostegno orientabile)	Larghezza	41,65 cm / 16,39 pollici
	Altezza	42,89 cm / 16,88 pollici [L1900E]
		43,20 cm / 17,00 pollici [L1900R], [L1900J]
		Profondità
	Nettó tömeg	5,8 kg (12,79 font) [L1900E]
6,8 kg (14,99 font) [L1900R]		
5,54 kg (12,21 font) [L1900J]		
Raggio di inclinazione	Inclinazione / Rotazione	0°~20°
Ingresso di alimentazione	12V  3A	
Trasformatore AC/DC	DVE. DSA-0421S-12 1 42 LienChang, LCAP07F	
Condizioni ambientali	Condizioni operative	
	Temperatura	da 10°C a 35 °C
	Umidità	da 10 % a 80 % senza condensa
	Condizioni di conservazione	
	Temperatura	da -20°C a 60 °C
	Umidità	da 5 % a 90 % senza condensa
Sostegno inclinabile	Collegato(O), scollegato()	
Cavo del segnale	Collegato(), scollegato(O)	
Cavo di alimentazione	Tipo presa a muro o tipo presa PC	

NOTA

- Le informazioni contenute in questo documento possono variare senza preavviso.

Modalità predefinite (Risoluzione)

	Modalità di visualizzazione (Risoluzione)		Frequenza orizzontale (kHz)	Frequenza verticale (Hz)
1	VGA	640 x 350	31,469	70
2	VGA	720 x 400	31,468	70
3	VGA	640 x 480	31,469	60
4	VESA	640 x 480	37,500	75
5	VESA	800 x 600	37,879	60
6	VESA	800 x 600	46,875	75
7	MAC	832 x 624	49,725	75
8	VESA	1024 x 768	48,363	60
9	VESA	1024 x 768	60,023	75
10	MAC	1152 x 870	68,681	75
11	VESA	1152 x 900	61,805	65
*12	VESA	1280 x 1024	63,981	60
**13	VESA	1280 x 1024	79,976	75

* Modalità Consigliato

** Solo modalità Analogico

indicatore

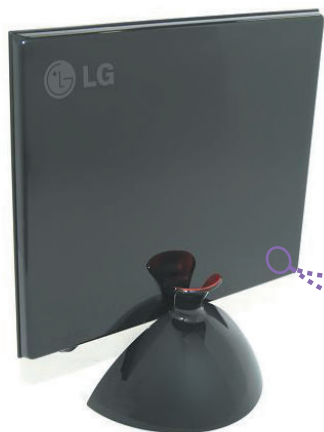
[L1900E]

MODALITÀ	Colore LED
Modalità On	blu o rossa
Modalità sleep	Luce lampeggiante automatica
Spegnimento	Spento

[L1900J, L1900R]

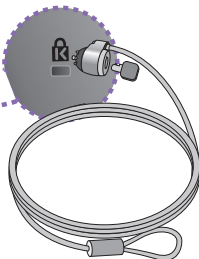
MODALITÀ	Colore LED
Modalità On	blu o rossa
Modalità sleep	Si ripete la modalità nero-luminosa
Spegnimento	Spento

Sicurezza Kensington



Slot di sicurezza Kensington

Collegato a un cavo di bloccaggio acquistabile separatamente presso i rivenditori.



NOTA

Il colore del prodotto rappresentato in questa sezione potrebbe presentare eventuali differenze dal colore del prodotto acquistato.

